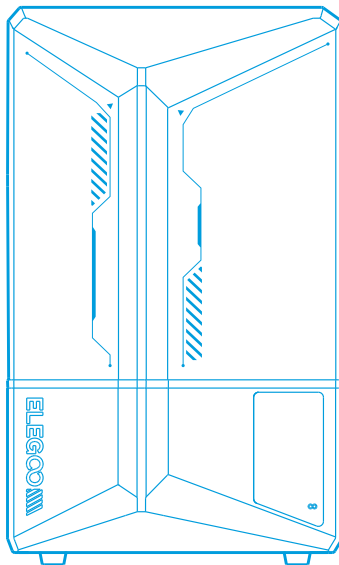


**ELEGOO**

**● Saturn 4**  
**3D Nyomtató**



**Használati Útmutató**

A termék átvétele után ellenőrizze, hogy a berendezés sértetlen-e és hogy a tartozékok teljesek-e. Bármilyen sérülés vagy hiány esetén kérjük, időben lépjen kapcsolatba velünk a [3dp@elegoo.com](mailto:3dp@elegoo.com) címen. (A termékek teljesítményének biztosítása érdekében minden termék szigorú nyomtatási teszteken megy keresztül a gyár elhagyása előtt. A termék átvétele után előfordulhatnak apró karcolások, ami normális, kérjük, használja nyugodtan).

## Figyelem:

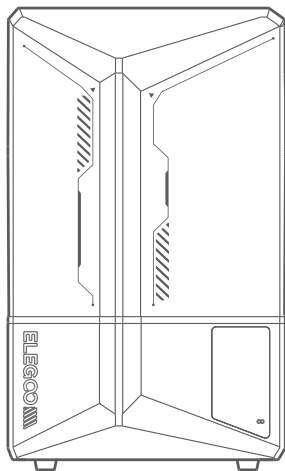
---

- A 3D nyomtatót és kiegészítőit biztonságos helyen kell megőrizni, mely elérhetetlen kicsik számára.
- A tartályt gyantával kevesebb mint 1/3-ig kell feltölteni, de ne lépd túl a MAX vonalat.
- A nyomtatót száraz helyen kell elhelyezni, és védeni kell az esőtől és a nedvességtől.
- Vészhelyzet esetén a 3D nyomtató használata során először ki kell kapcsolni az áramellátást.
- Használja a nyomtatót zárt helyiségekben, kerülje a közvetlen napfényt és a poros környezetet.
- Kérjük, őrizze meg az eredeti csomagolást 30 napig a visszatérítés/cseréje érdekében (csak az ELEGOO eredeti csomagolásai elfogadottak).
- Ha a nyomtatás nem sikerül, ki kell tisztítani a felesleges megkötött gyantát a gyantatartályban, és ki kell cserélni a gyantát, különben ez a nyomtató károsodását okozhatja.
- A 3D nyomtató használata során viseljen maszkot és kesztyűt, hogy elkerülje a bőr közvetlen érintkezését a fotopolimer gyantával.
- Ha a tartályban lévő antistatikus fólia zavaros, káros vagy nem rugalmas, a nyomtatási hibák aránya magas, akkor ki kell cserélni az antistatikus fóliát.
- A modell tisztításához használj 95% (vagy annál magasabb) etanol vagy izopropil-alkoholt, hacsak nem vízben oldódó gyantát használ.
- Fontos megjegyezni, hogy a Mylar ragasztószalag, amely körülveszi a képernyőt, nem teljesen légmentes. Ha gyanta csepeg a használat során, fontos, hogy gyorsan megtisztítsd, hogy megakadályozd a gyanta beszívargását és a képernyő esetleges károsodását.
- A tisztaság, tartósság és az LCD képernyő védelme érdekében szükséges a következő körülmények között időben kicserélni az alkatrészeket: öregedés vagy sérült fólia, korróziós sérülések és sérült leválasztó fólia.
- Bármilyen probléma esetén a 3D nyomtatóval kérjük, lépjen kapcsolatba a [3dp@elegoo.com](mailto:3dp@elegoo.com) címen. Ne bontsa le és ne módosítsa az ELEGOO 3D nyomtatókat önállóan, különben a garancia érvényét veszti, és a személyes kezelési hibák által okozott károk javítási költségeit Önnek kell fedeznie.

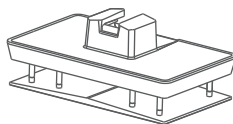
## Tartalomjegyzék

---

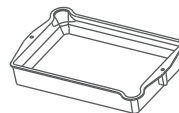
<b>Tartalom</b> .....	<b>01</b>
<b>A nyomtató bemutatása</b> .....	<b>02</b>
<b>A 3D nyomtató műszaki specifikációja</b> .....	<b>04</b>
<b>Az eszköz önellenőrzése</b> .....	<b>05</b>
<b>Teszt nyomtatás</b> .....	<b>06</b>
<b>A szoftver telepítése és konfigurálása</b> .....	<b>07</b>
<b>Gyakran ismételt kérdések</b> .....	<b>11</b>
<b>Az eszköz karbantartása</b> .....	<b>13</b>
<b>Garanciális nyilatkozat</b> .....	<b>14</b>



3D nyomtató Saturn 4



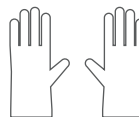
Szerelőlap



Gyanta tartály USB Flash meghajtó



Maszk



Kesztyű



Öntőforma



Tartalék csavarok



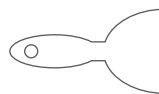
Használati Útmutató



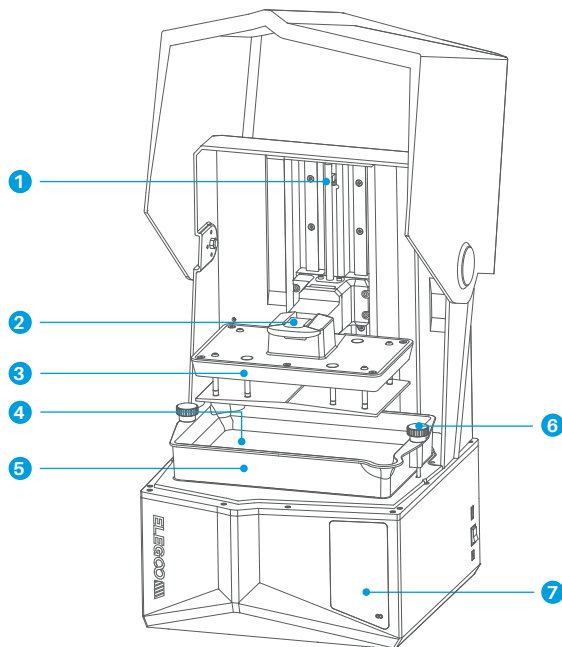
Adapter



Szerszámkészlet



Kaparász



**1**  
Z tengely

**2**  
Fogantyú

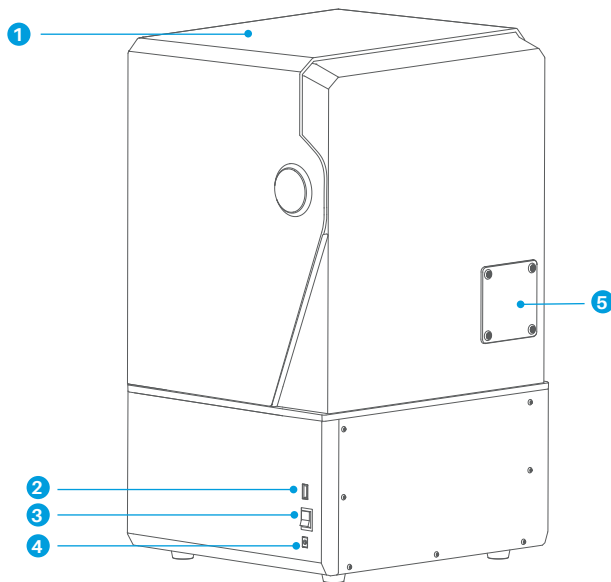
**3**  
Szerelőlap

**4**  
LCD kijelző

**5**  
Gyanta tartály

**6**  
Csavar Kerek

**7**  
Érintőképernyő



1

UV-védő burkolat

2

USB interfész

3

Kapcsoló

4

DC aljzat

5

Bővítőport (perifériák, például mini fűtőelem és egyéb kompatibilis nyomtató kiegészítők csatlakoztatására szolgál)

### Nyomatási paraméterek

- Rendszer: EL3D-3.0.1
- Működés: 3,5 hüvelykes rezisztív érintőképernyő
- Szoftver: Voxeldance Tango & CHITUBOX
- Kapcsolat: USB interfész

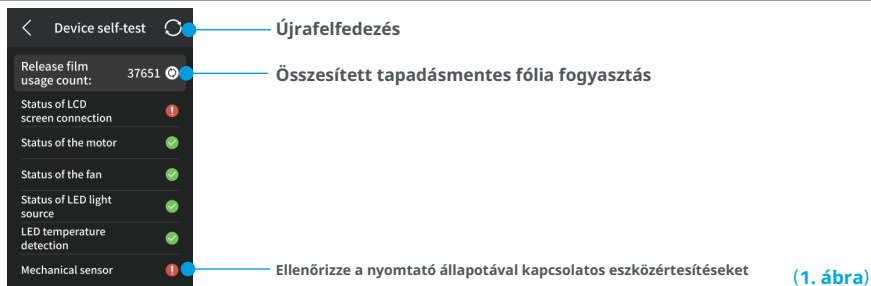
### Hardver specifikáció

- Méretek: 327,4 mm (hossz.) \* 329,2 mm (széless.) \* 548 mm (magass.)
- Beépítési térfogat: 218,88 mm (hossz.) \* 122,88 mm (széless.) \* 220 mm (magass.)
- Csomagolási méret: 620 mm (hossz.) \* 400 mm (széless.) \* 400 mm (magass.)
- Bruttó súly: 16,5 kg
- Nettó súly: 13,5 kg

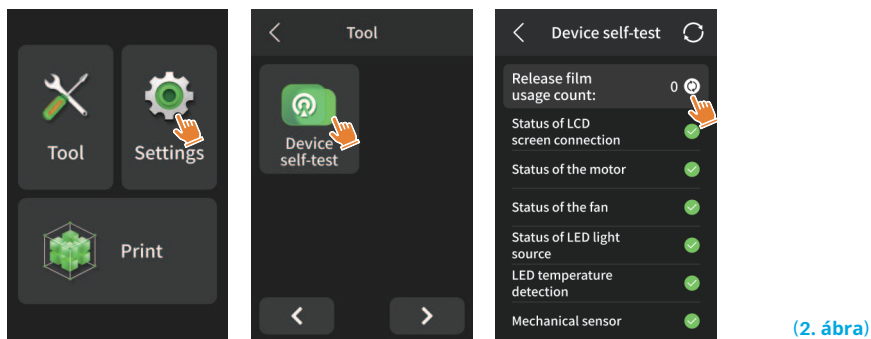
### Nyomatási specifikáció

- Technológia: Stereolitográfia MSLA
- Fényforrás: COB fényforrás + Fresnel lencse (405nm hullámhossz)
- XY felbontás: 19\*24µm (11520\*5120)
- Z tengely pontossága: 0,02 mm
- Réteg vastagsága: 0,01-0,2 mm
- Nyomatási sebesség (max.): 70 mm/h
- Tápellátási követelmények: 100-240V 50/60 Hz 24V 6A

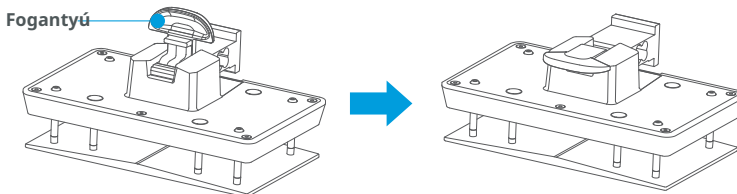
**Figyelem:** A nyomtató indítása után automatikus diagnosztikát végez a kulcsfontosságú hardverkomponenseken, hogy elkerülje a nyomtatási hibákat, amelyeket a hibás hardver működés okozhat. A nyomtató problémáinak megoldásához ismerje meg az eszközön megjelenő hibaüzeneteket. A nyomtatót nem szabad megérteni az önellenőrzés folyamata alatt. (Lásd az 1. ábrát)



Amikor az anti-adhéziós fólia összesített használata megközelíti a 60 000 alkalmat, az eszköz emlékeztetőt fog megjeleníteni az anti-adhéziós fólia sürgős cseréjének szükségességéről. Kérem, kattintson az eszköz önellenőrző oldalán a frissítés gombra a számláló manuális nullázásához. (Lásd a 2. ábrát)



A szerelési lemez csatlakozó blokkba helyezése után nyomja meg a fogantyút, hogy rögzítse a szerelési lemezt a csatlakozó blokkhoz (a szerelési lemez önszintező és azonnal használatra kész, amint kivették a dobozból).

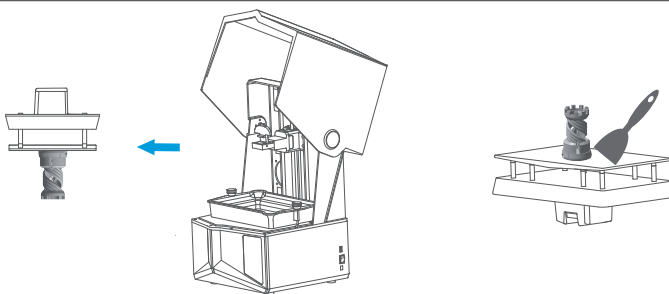


### 1. Modell nyomtatása

Lassan adjon hozzá gyantát a gyantatartályhoz (a gyanta szintje nem lehet alacsonyabb, mint a tartály térfogatának 1/3-a, és nem haladhatja meg a MAX vonalat). A nyomtatás megkezdése előtt az eszköz önellenőrzést végez, és ne érintse meg az eszközt az önellenőrzés alatt). Zárja le a nyomtató UV-ellenálló fedelét, majd válassza ki a tesztmodellt a nyomtatáshoz.

### 2. A modell feldolgozása

A nyomtatás befejezése után helyezze a csepegtetőt párhuzamosan a gyanta tartállyal, húzza meg a csavarokat mindkét oldalon, és szerelje fel a csepegtetőt a nyomtatóra. A tálca megakadályozza a gyanta csepegését az eszközre a munkafelület eltávolítása során. Ezután emelje fel a fogantyút, hogy eltávolítsa a munkafelületet, és használjon kaparót, hogy eltávolítsa a modellt. A modell további feldolgozásához használhatja az ELEGOO tisztító és keményítő berendezést.



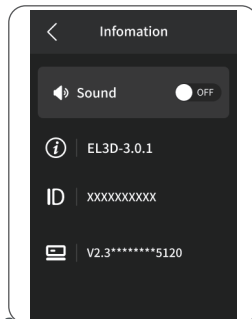
A nyomtató telepítheti és használhatja a Voxeldance Tango vagy a CHITUBOX vágószoftvert egy USB flash meghajtón, például a Voxeldance Tango példáján.

## 1. Telepítse a Voxeldance Tangót

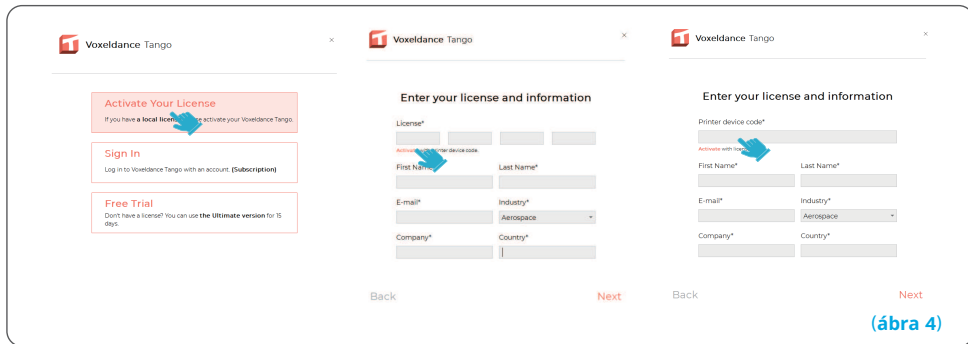
Válasszon az USB memóriából, vagy látogasson el a Voxeldance hivatalos weboldalára ([www.voxeldance.com/Tango](http://www.voxeldance.com/Tango)), hogy letöltse a megfelelő vágószoftver verziót és telepítse azt a számítógépére.

## 2. Hogyan használjuk a Voxeldance Tangót

2.1 A telepítés befejezése után indítsa el a szoftvert, és válassza az „Aktiválja a licenct” - „Aktiválás nyomtató hardverkódjával” lehetőséget (lásd a 4. ábrát); Nyomja meg a „Beállítások” - „Információk” gombot a képernyőn, hogy megjelenítse az eszköz „ID”-jét (lásd a 3. ábrát), majd írja be a 10 számjegyű „ID”-t a szoftver „Nyomtató hardverkód” oszlopába, és adja meg a többi lényeges információt a szoftver aktiválásának befejezéséhez.



(ábra 3)



(ábra 4)

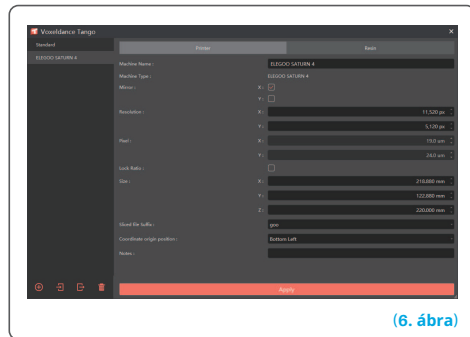
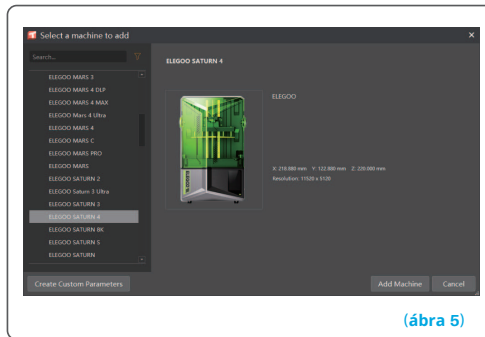
2.2 Kattintson a „File-Open File” lehetőségre, és válassza ki a saját 3D modell fájlját (.stl típusú). A modell bal egérgombbal való kattintásával és a fenti menü opcióinak használatával szabályozhatja és megváltoztathatja a nézőszöveget, a méretet és a modell elhelyezkedését.

Egyéb műveletek:

- 1) Nyomja meg és tartsa lenyomva a bal egérgombot, majd húzza a modellt a kívánt helyre.
- 2) Görgesd a görgőt, hogy nagyítsd vagy kicsinyítsd a modellt.
- 3) Nyomd meg és tartsd lenyomva a jobb egérgombot, hogy különböző nézőpontokat jeleníts meg a modellen.

### 3. Voxelance Tango beállítások

3.1 Kattints a „Platform definíciók”-ra, és válaszd az ELEGOO Mars 5-öt alapértelmezett nyomtatóként (lásd az 5. ábrát)



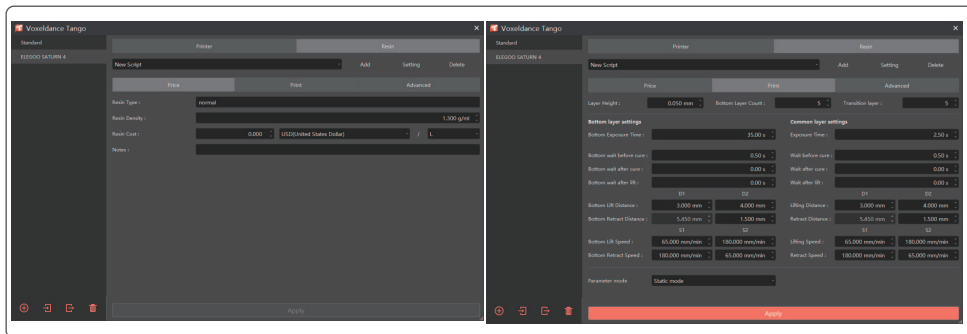
### 3.2 Nyomtatási méret

Nincs szükség az alapértelmezett paraméterek megváltoztatására (lásd a 6. ábrát), és az X a maximális nyomtatási méretet jelenti az X tengely irányában stb.

### 3.3 A gyanta paramétereit (lásd ábra 7)

A gyanta sűrűsége: 1,1 g/ml

A gyanta költsége: Megadhatja a megvásárolt gyanta tényleges árát, és a vágószoftver kiszámíthatja a gyanta költségeit minden nyomtatott modellhez.



(ábra 7)

### 3.4 Paraméterek (lásd a 7. ábrát)

**Rétegmagasság:** A nyomtatott réteg vastagsága, a javasolt magasság 0,05 mm, de 0,01-0,2 mm között állítható. Minél magasabb a beállított vastagság, annál hosszabb expozíciós idő szükséges minden rétegehez.

**Alsó rétegek száma:** A nyomtatás kezdeti rétegeinek számának beállítása. Ha az alsó rétegek száma  $n$ , az első  $n$  réteg expozíciós ideje az alsó réteg expozíciós ideje. Az alapértelmezett beállítás 2 réteg.

**Expozíciós idő:** Az expozíciós idő a normál nyomtatási rétegekhez. A gyári expozíciós idő 2,5 másodperc, és minél vastagabb a nyomtatási réteg, annál hosszabb lesz az expozíciós idő.

**Átmeneti rétegek száma:** Az alsó rétegek utáni átmeneti rétegek száma a rétegek közötti szorosabb kapcsolat biztosítása érdekében. Az átmeneti rétegek expozíciós ideje kivételével az egyéb paraméterek megegyeznek a normál rétegekével.

**Alsó réteg expozíciós ideje:** Az alsó réteg expozíciós idejének beállítása. Az alsó réteg expozíciós idejének megfelelő meghosszabbítása segíthet növelni a nyomtatott modell és a nyomtatási platform közötti tapadást, a gyári beállítás pedig 32 másodperc.

**Várakozás az UV-érlelés után:** Az időeltérés a kiállítás vége és a nyomtatóplatform kiemelkedése között, az alapértelmezett beállítás 0 másodperc.

**Várakozás az UV-érlelés előtt:** A nyomtatóplatform nyomtatási felületre való elmozdítása után, az időeltérés a mozdulatlan nyomtatóplatform kezdete és a világítás megkezdése között, az alapértelmezett beállítás 0,5 másodperc.

**Várakozás emelés után:** Az emelő nyomtatóplatform és a visszatérés kezdetének időeltérése, az alapértelmezett beállítás 0 másodperc.

**Alsó réteg utáni várakozási idő:** Az alsó réteg nyomtatása során az expozíció befejezése és a nyomtatóplatform eltávolítása közötti időeltérés, az alapértelmezett beállítás 0 másodperc.

**Késleltetés a megszilárdulás előtt:** A alsó réteg nyomtatása során az időeltérés a nyomtató platform mozdulatlanságának megkezdése és a nyomtatási felületre való áthelyezés kezdete, valamint a világítás megkezdése között, alapértelmezés szerint 0,5 másodperc.

**Alsó várakozás emelés után:** Az alsó réteg nyomtatása során a nyomtatóplatform rögzítésének megkezdése és a visszatérés megkezdése közötti időeltérés alapértelmezés szerint 0 másodperc.

**Alsó réteg emelési távolsága:** A nyomtatási folyamat során az alsó részen a munkafelület minden alkalommal, amikor elhagyja a nyomtatási felületet, alapértelmezés szerint 2+3 mm távolságra süllyed.

**Emelési távolság:** A rétegek normál nyomtatási folyamatában a munkafelület minden alkalommal, amikor elhagyja a nyomtatási felületet, alapértelmezés szerint 2+3 mm távolságra süllyed.

**Alsó réteg visszahúzási távolság:** A nyomtatási folyamat során az alsó rétegnél, a nyomtatóplatform visszahúzási távolsága, ne változtassa meg, ha nem szükséges.

**Visszahúzási távolság:** Normál rétegnyomtatási folyamat során a nyomtatóplatform visszahúzási távolsága, ne változtassa meg, ha nem szükséges.

**Alsó réteg emelési sebessége:** A nyomtatási folyamat során az alsó rétegnél, a munkafelület visszahúzási sebessége a nyomtatási felületről minden alkalommal; az alapértelmezett beállítás 75+230 mm/perc.

**Emelési sebesség:** Normál rétegnyomtatási folyamat során a nyomtatóplatform visszahúzási sebessége a nyomtatási felületről minden alkalommal; az alapértelmezett beállítás 75+230 mm/perc.

**Az alsó réteg visszahúzási sebessége:** A nyomtatási folyamat során a munkafelület mozgási sebessége közel van a nyomtatási felülethez; az alapértelmezett beállítás 230+75 mm/perc.

**Visszahúzási sebesség:** Normál rétegnyomtatás során a munkafelület mozgási sebessége közel van a nyomtatási felülethez; az alapértelmezett beállítás 230+75 mm/perc.

**Paraméterek módja:** Alapértelmezett statikus mód. A nyomtató a vágószoftverben beállított paraméterek szerint fog nyomtatni. Választható a nagy sebességű mód vagy a folyékony mód is. A nyomtató dinamikusan fog módosítani a nyomtatási paramétereket a modell összetettsége alapján, hogy javítsa a nyomtatás minőségét és sebességét.

**Figyelem:** A jelen útmutatóban felsorolt nyomtatási paraméterek kizárólag tájékoztató jellegűek. Valós alkalmazások esetén kérjük, lépjen kapcsolatba az értékesítés utáni hivatalos műszaki támogatással a paraméterek megerősítése érdekében, figyelembe véve a gép modelljét és a használt gyantát (beleértve a típust és a szint) az adott felhasználó által.

### 1. A modell nem tapad a munkafelülethez

Az alsó réteg expozíciós ideje túl rövid, hosszabbítsa meg.

A modell alja nagyon kis érintkezést mutat a munkafelülettel, adj hozzá több alsó réteget.

### 2. A modell rétegének sérülése

A nyomtató remeg a nyomtatás során.

Az antiallergén fólia nagyon laza a hosszú távú használat miatt, és cserélni kell.

A munkafelület vagy a gyanta tartály nincs rögzítve.

### 3. Hibás képernyőexpozíció

Ha a nyomtató nem működik, kérjük, lépjen kapcsolatba a [3dp@elegoo.com](mailto:3dp@elegoo.com) címen.

A jobb segítségnyújtás és problémamegoldás érdekében kérjük, adja meg a rendelési ID-t az e-mailben.

### 4. Nyomtatási hiba

Ha a modell nem lett teljesen kinyomtatva, vagy a nyomtatás megghiúsult, a gyantában bizonyos maradványok maradhatnak, amelyeket szűrőn keresztül lehet kiszűrni, amikor a megmaradt gyantát újra zárt üvegbé helyezik.

Ha nem szűröd le a maradékokat, a munkafelület a következő nyomtatás során károsíthatja az LCD képernyőt.

A munkafelületen és a tartályban lévő gyanta maradékokat tisztíthatod és letörölheted törlőkendővel.

### 5. Miért kapok hibaüzenetet a maradékok észleléséről a nyomtatás megkezdésekor?

Először ellenőrizd, hogy a gyantatartály és a munkafelület megfelelően van rögzítve. Ezután próbáld meg újra nyomtatni. Kerüld el az eszköz megérintését vagy rezgés okozását a nyomtatás előtti önellenőrzés során, hogy elkerüld a szenzor kalibrálási problémáit. Ha a hiba nem szűnik meg, tisztítsa meg a tartályt a gyantával, vagy szűrje át a gyantát apró idegen testek szempontjából.

### 6. Miért jelenik meg hiba a nyomtatás megkezdésekor, hogy nem elegendő gyanta van, vagy túléptük a maximális térfogatot?

A nyomtatás megkezdésekor a mechanikus érzékelő észleli a tartályban lévő gyanta mennyiségét. A zökkenőmentes nyomtatás érdekében a gyanta szintjének meghaladnia kell a tartály térfogatának egy-harmadát. Ezenkívül a gyanta szintje nem haladhatja meg a MAX vonalat, hogy elkerüljük a szívárgást. Ha a modellhez szükséges gyanta mennyisége meghaladja a tartályban lévő aktuális gyanta szintet, egy felugró üzenet jelenik meg, amely kéri a gyanta pótlását. Ha hibás hibákkal találkozol, kalibráld újra az eszközt az önellenőrzési folyamat segítségével. Ne feledd, hogy ne érintsd meg és ne rezgess az eszközt az önellenőrzés alatt, hogy elkerüld a szenzor kalibrálására gyakorolt hatást.

### 7. Hogyan állíthatom be a nyomtatási sebességet?

A nyomtató lelassulási sebessége állandó, és két mód áll rendelkezésre: gyors és lassú. Bármilyen módról is legyen szó, az első 50 réteg mindig alacsonyabb sebességgel készül, hogy biztosítsa a magasabb sikerességi arányt. A rétegenkénti tényleges nyomtatási sebesség a vágási paraméterek beállításaitól is függ, mint például a rétegvastagság, az expozíciós idő és a várakozási idő. Ezeknek a paramétereknek a megváltoztatása megváltoztatja a tényleges nyomtatási sebességet.

### 8. Mit kell tenni, ha a gyanta kifolyik az eszközbe?

A dőlő mozgás természeténél fogva nem lehetséges teljesen zárt nyomtatási területet létrehozni. Ennek megakadályozására néhány védelmi intézkedést vezetünk be. Ha az érzékelő észleli, hogy a gyanta meghaladja a MAX vonalat, a nyomtatás leáll, és figyelmeztetésként felugró ablak jelenik meg. A munkafelület alatt van egy horny, ahová egy kis mennyiségű szívárgó gyanta lefolyhat anélkül, hogy hatással lenne a gépre. Ha azonban jelentős mennyiségű gyanta szívárog, azonnal le kell választani az áramellátást, és ki kell nyitni a készülék elülső paneljét a tisztításhoz.

- Ne használjon éles vagy hegyes eszközöket a gyantatartály kaparásához, hogy elkerülje az antiallergén fólia megsérülését.
- A gyanta színének megváltoztatása előtt a tartályt ki kell tisztítani a gyantától.
- Nyomtatás előtt és után tisztítsa meg a munkafelületet papírtörlővel vagy alkohollal, hogy megbizonyosodjon arról, hogy nincsenek rajta egyenetlenségek vagy élek.
- Minden nyomtatás előtt naponta ellenőrizze a készülék külső megjelenését és az összes mechanikai alkatrész látható sérüléseit, hibáit vagy rendellenességeit.
- Nyomtatás közben a környezeti hőmérsékletet 25-30 Celsius-fok között kell tartani, és lehetőség szerint szellőztetni kell a helyiséget, hogy megkönnyítsük a hő elvezetését a készülékből és a gyanta szagának eltávolítását.
- Ha a Z tengely súrlódó hangokat ad ki, egy kis zsírt kell hozzáadni a húzócsavarhoz. A zsírt legalább 2-3 havonta ellenőrizni és alkalmazni kell, és a felvitel gyakoriságát növelni kell a nyomtatás gyakoriságának növekedésével.
- Ha a nyomtatót a következő 48 órában nem használják, a tartályban maradt gyantát vissza kell önteni a gyantás üvegbe, és jól le kell zárni. Ha maradnak maradványok, használjon szűrőt azok kiszűrésére.
- Az antiallergén fólia elhasználódó alkatrész, rendszeresen cserélni kell a készülék utasításai szerint a nyomtatás sikeressége érdekében.
- Óvatosan kell eltávolítani a nyomtatási platformot, hogy elkerüljük a LCD képernyő sérülését. A képernyő élettartama körülbelül 2000+ óra, és a nyomtatási gyakoriság növekedésével csökken. Napi szintű képernyőtisztítást kell végezni, és a készüléket megfelelő időben le kell választani a nyomtatás befejezése után. Ha problémák merülnek fel a képernyő expozíciójával vagy az élettartam súlyosan befolyásolja a nyomtatás minőségét, időben ki kell cserélni a képernyőt.

- A vásárlás dátumától kezdve az ELEGOO nyomtató egy éves ingyenes garanciális szolgáltatásban részesül, kivéve a LCD képernyő és az antiallergén fólia fogyóeszközeit.
- A LCD kijelző 6 hónapos ingyenes garanciával rendelkezik.
- Az ingyenes garancia NEM terjed ki az önálló szétszerelés, helytelen használat és az eszköz házának kopása stb. által okozott problémákra.

**Gyártó: HONGKONG ELEGOO TECHNOLOGY LIMITED**

**A gyártó címe: FLAT/RM 313 3/F WELLBORNE COMMERCIAL CENTRE 8 JAVA ROAD NORTH POINT HK**

- Tel. Szám--0755-21005141
- Mailbox--3dp@elegoo.com
- Weboldal--www.ELEGOO.com
- Cím--101, No.30 Dahe Ipari Park,  
Guancheng Közösség, Guanhu Utca,  
Longhua Kerület, Shenzhen, Kína

**ELEGOO**

## Környezetvédelem



A használt elektronikai berendezések, amelyek az Európai Unió irányelve szerint vannak megjelölve, nem helyezhetők el más kommunális hulladékokkal együtt. Szelektív gyűjtésre és újrahasznosításra kötelezett a kijelölt pontokon. A megfelelő eltávolítás biztosításával megelőződ a potenciális, negatív következményeket a természeti környezetre és az emberi egészségre.

A használt berendezések gyűjtési rendszere összhangban van a helyben érvényes környezetvédelmi előírásokkal, amelyek a hulladék eltávolítására vonatkoznak. Részletes információkat erről a helyi önkormányzatnál, a hulladékkezelő vállalatnál vagy abban az üzletben kaphatsz, ahol a terméket vásároltad.



A termék megfelel az Európai Unió (EU) úgynevezett Új Megközelítés irányelveinek, amelyek a használat biztonságával, az egészségvédelemmel és a környezetvédelemmel kapcsolatos kérdéseket érintenek, és meghatározzák azokat a veszélyeket, amelyeket fel kell ismerni és el kell hárítani.

Ez a dokumentum a gyártó által készített eredeti használati útmutató fordítása.

A forgalmazó / gyártó garanciális feltételeiről részletes információk találhatóak a <https://serwis.innpro.pl/gwarancja> weboldalon.

A terméket rendszeresen karban kell tartani (tisztítani) saját költségen, vagy szakosodott szervizek által. Ha a használati útmutatóban nincsenek információk a szükséges karbantartási vagy szervizelési tevékenységekről, akkor rendszeresen, legalább hetente egyszer értékelni kell a termék fizikai állapotának eltérését az új termékhez képest. Bármilyen eltérés észlelése vagy megállapítása esetén sürgősen lépéseket kell tenni a karbantartás (tisztítás) vagy a szervizelés érdekében. A megfelelő karbantartás (tisztítás) és a eltérés észlelésekor történő reagálás hiánya tartós károsodáshoz vezethet a termékben. A garancia nem vállal felelősséget a hanyagságból eredő károkért.

Importőr: **INNPRO**

INNPRO Robert Błędowski sp. z o.o.  
ul. Rudzka 65c  
44-200 Rybnik, Lengyelország  
tel. +48 533 234 303  
hurt@innpro.pl  
www.innpro.pl

<b>Jótállási jegy</b> Importőr neve és címe: INNPRO Robert Błędowski, ul. Rudzka 65c, 44-200 Rybnik, Lengyelország
Terméket értékesítő eladó (forgalmazó, a jogszabályi jótállás kötelezettje) neve és címe:
Vásárlás napja (szerződéskötés) és fogyasztó részére történő átadás:
Számlaszám/Csomagszám:
A termék adatai:
Típusa:
Megnevezése:
Azonosító száma:
Garancia hossza:

### **TISZTELT VÁSÁRLÓ**

Köszönjük, hogy az INNPRO által forgalmazott terméket választotta. Reméljük, hogy jó hasznát fogja venni termékünknek a későbbiekben. Nem valószínű, hogy a termék használata során javításra fog szorulni, de amennyiben mégis, abban az esetben közvetlenül az eladóhoz (forgalmazó) fordulhat segítségért. A kényelmetlenségek elkerülése érdekében kérjük, hogy figyelmesen olvassa el a kezelési útmutatót, mielőtt a forgalmazóhoz fordul.

### **JÓTÁLLÁSI FELTÉTELEK**

A Termékek vonatkozásában a termék tulajdonosa az itt rögzített jótállási feltételek szerint érvényesíthet jótállási igényt, feltéve, hogy fogyasztónak minősül („a szakmája, önálló foglalkozása vagy üzleti tevékenysége körén kívül eljáró természetes személy”). A jótállási igény az eredeti Jótállási Jegy bemutatásával - a jótállási idő alatt bármikor - érvényesíthető az eladóval (forgalmazó) szemben.

### **KIZÁRÓ OKOK ÉS KORLÁTOZÁSOK**

Az importőr nem vállal jótállást a termék vagy bármely tartozék részét képező szoftver minőségére, teljesítményére, pontosságára, megbízhatóságára illetve alkalmaságára vonatkozóan. Az eladó (forgalmazó) mentesül a jótállási kötelezettség alól, ha az eladó (forgalmazó) vagy a jótállási javítások elvégzésével megbízott szerviz bizonyítja, hogy a hiba oka a teljesítés után keletkezett.

## **A jótállás nem terjed ki az alábbi esetekre:**

- a) Fizikai sérülés, tűzkár vagy vízkár, amelyek nem gyártási hibából fakadnak, ide értve többek között a felhasználói hibákat;
- b) Nem rendeltetésszerű használatból adódó sérülés, engedély nélküli szétszerelésből, a termék megbontásából fakadóan, melyek nem állnak összhangban a felhasználói útmutatóban foglaltakkal;
- c) Vízkár, mely nem megfelelő előkészítés, használat, vagy a felhasználói útmutatóval nem összhangban lévő használatból fakad;
- d) Engedély nélküli átalakítás az áramkörben, nem megfelelő akkumulátorhasználatból fakadó sérülések;
- e) Sérülés, ami rossz időjárási körülmények között történő használatból fakad (pl.: vihar, homokvihar, eső, stb.);
  - f) Sérülés, ami nagy elektromágneses mezőben történő üzemeltetésből fakad;
  - g) Sérülés, ami egyéb magas interferenciájú környezetben történő üzemeltetésből fakad;
  - h) Sérülés, ami alacsony akkumulátorfeszültségből vagy hibás akkumulátor használatából fakad;
  - á) Olyan termékek esetén, amelyek azonosítója hamisított vagy megsemmisült;
  - j) Termékek, amik nem rendelkeznek eladást igazoló dokumentumokkal, vagy az eladást igazoló dokumentum beazonosíthatóan nem ahhoz a termékhez tartozik, vagy az eladást igazoló dokumentum hamisított;
  - k) Helytelen tárolásból, szállításból, leejtésből eredő sérülés esetén;
  - l) Rongálás esetén;
  - m) Vásárlás után keletkezett okból adódó meghibásodás esetén;
  - n) A gyártó által előírt rendszeres ellenőrzés, karbantartás elmulasztása;
  - o) Bármely a hibát vagy annak okát előidéző beavatkozás vagy javítás, amelyet nem a jelen jótállási jegyben feltüntetett hivatalos szerviz végez.

## **JOGSZABÁLYI JÓTÁLLÁS**

A fogyasztói szerződés keretében a Magyarországon vásárolt, forgalmazó által forgalomba hozott termékekre a 151/2003. (IX. 22.) Kormányrendelet alapján kötelező jogszabályi jótállás vonatkozik, amelynek időtartama a termék átadásának, vagy az eladó közreműködője általi üzembe helyezés időpontjától számított

- **10 000 forintot elérő, de 250 000 forintot meg nem haladó eladási ár esetén két (2) év,**
- **250 000 forint eladási ár felett három (3) év.**

E határidők elmulasztása jogvesztéssel jár.

A jogszabályi jótállás a terméket Önnek közvetlenül értékesítő eladót (forgalmazót) terheli. A 151/2003. (IX. 22.) Kormányrendelet 4. § (2) bekezdése alapján, a jótállási jegy szabálytalan kiállítása vagy a jótállási jegy fogyasztó rendelkezésére bocsátásának elmaradása a jótállás érvényességét nem érinti. A szabálytalanul kiállított jótállási jegy alapján érvényesített igények teljesítése az eladót (forgalmazót) terheli. A Jogszabályi jótállásból eredő jogok érvényesítésének nem feltétele a termék felbontott csomagolásának fogyasztó általi visszaszolgáltatása. Jelen Jótállási jegyben foglaltak a törvényből eredő jogait nem érintik.

## JOGSZABÁLYI JÓTÁLLÁS ALAPJÁN ÉRVÉNYESÍTHETŐ JOGOK

A jótállási időn belüli meghibásodás esetén a fogyasztó választása szerint

- a) kijavítást vagy kicserélést követelhet, kivéve, ha a választott szavatossági igény teljesítése lehetetlen, vagy ha az a forgalmazónak a másik szavatossági igény teljesítésével összehasonlítva aránytalan többletköltséget eredményezne, figyelembe véve a termék hibátlan állapotban képviselt értékét, a szerződésszegés súlyát és a kellékszavatossági jog teljesítésével a jogosultnak okozott érdeksérelmet;
- b) arányos árleszállítást igényelhet, vagy – ha a forgalmazó a kijavítást vagy a kicserélést nem vállalta, e kötelezettségének megfelelő határidőn belül nem tud eleget tenni, vagy ha a jogosultnak a kijavításhoz vagy kicseréléshez fűződő érdeke megszűnt elállhat a szerződéstől. Jelentéktelen hiba miatt elállásnak nincs helye.

A forgalmazó – a fogyasztó eltérő rendelkezése hiányában köteles a terméket nyolc (8) napon belül kicserélni, ha

- a) a Jogszabályi jótállás időtartama alatt a termék első alkalommal történő javításakor megállapítást nyer, hogy a termék nem javítható, vagy
- b) a termék három (3) alkalommal történő kijavítását követően ismét meghibásodik; vagy
- c) a termék kijavítására a javítási igény eladóval való közlésétől számított harmincadik (30.) napig nem kerül sor, a harmincnapos határidő eredménytelen elteltétől számítva.

Ha a fentiek szerint a termék cseréjére nincs lehetőség, az eladó (forgalmazó) a fogyasztó által bemutatott, a termék ellenértékének megfizetését igazoló bizonylaton feltüntetett vételárat nyolc (8) napon belül a fogyasztó részére visszatéríti.

d) A kijavítást vagy kicserélést - a termék tulajdonságairól és a jogosult által elvárható rendeltetésre figyelemmel - megfélemlenő határidőn belül, a fogyasztó érdekeit kímélve kell elvegezni. A jótállásról kötelezettnek törekednie kell arra, hogy a kijavítás vagy a kicseréles legelőnyösebb 15 napon belül megtörténjen. Jótállási igényt a fogyasztó kiizvetlenül az eladónál (forgalmazó) kiteles a meghibásodás észleléseét követően háládektálánúl bejelenteni. Há a fogyasztó a termék meghibásodása miatt a vásárlástól (üzembe helyezestől) számított három munkánapon belül ervenyesil csereigeny!, az eladó (forgalmazó) nem hívátkozhál áránylán többletkoltsegre, hánem köteles a fogyasztási cikket kicserelni, lelteve, hogy a meghibásodás a rendeltetészeril hásználátot akádályozzá.

A jótállás időtartámán belül jótállási javítási munkákat csak a kijelölt szerviz vegezhet, az ervenyes Jótállási jegy állpáján. Minden jótállás kerelen belülí javítíls eselen ellenorizze a javítási szelvenyek megieilelo kítolteset. A javítás sárán a termeklle csak új álkátresz kerülhet beepitesre. Amennyiben a javítást a kijeltilt szákmghely nem vegzi el, vágy a javítást nem is vállalják, úgy a fogyasztó a termeket a jótállíls kiitelezettjenek koltsegere máshol is kijávitáthátjá. A javítás kiiltsegeinek megteríteséhez, ánnák megieilelo számlávál tortenli igazóolásá szllkseges. A dolognák a kicserelessel vágy a kijávitássál erintett reszere a jótállási igeny újból kezdodik.

## JÓTÁLLÁSRA VONATKOZÓ KÖZÖS SZABÁLYOK

Amennyiben a termék (az újként történő első vásárlás időpontjától számítva) a jótállási időn belül a gyártás, vagy a gyártás során nem megfelelő anyag alkalmazása miatt meghibásodik, azt a Jótállási területen belül az importőr hivatalos készülék szerveze térítésmentesen megjavítja, vagy a terméket, vagy hibás alkatrészét kicseréli, amennyiben a hibás alkatrészre a jelen Jótállási jegyben írt feltételek, és korlátozások figyelembevételével a Szerződéses jótállás érvényes. Minden kicserélt termék, illetve alkatrész tulajdonjoga a cserét elvégzőre száll.

Jótállás csak a jótállási időn belül, a hibás termék átadása, valamint a vásárlást bizonyító, a vásárlás dátumát, a modell típusát és az eladó forgalmazó nevét tartalmazó eredeti dokumentum (jótállási jegy, annak hiányában számla vagy nyugta) ezen adattartal-mában olvasható és sértetlen bemutatása esetén érvényesíthető. Ellenkező esetben az importőr hivatalos készülék szerveze a díjmentes jótállási szervizszolgáltatást visszautasíthatja.

A jótállás nem érvényes olyan termékre, amelyen a típus- vagy sorozatszámot megváltoztatták, törölték, eltávolították vagy olvashatatlaná tették.

Kérjük a jótállási jegy vásárláskor történő megfelelő kitöltését körültekintően ellenőrizze, a Jótállási jegyet pedig gondosan őrizze meg. Elveszett Jótállási jegy pótlására csak az eladás napjának hitelt érdemlő igazolása (pl. dátummal és bélyegzővel ellátott számla, eladási jegyzék bemutatása) esetén van lehetőség. A jótállási jegyen történt bármilyen javítás, törlés, átírás, vagy valótlan adatok bejegyzése a Jótállási jegy érvénytelenségét vonja maga után.

Kérjük, hogy a termékből eltávolítható adattároló eszközök elvesztésének/meghibásodásának elkerülése végett azokat a termék javításra leadását megelőzően távolítsa el a termékből.

A jótállás nem terjed ki a hibás termék importőrhöz, illetve az importőr hivatalos készülék szervizéhez, a nem importőr által megjelölt szállítómányozó által történő szállítással kapcsolatos szállítási költségekre és kockázatra.

Jelen jótállási jegyen megadott termékre a Gyártó további kiegészítő jótállást is nyújt(hat), melynek feltételeit – terméktől függően - a megvásárolt termékhez csatolt Használati Útmutató és/vagy a Gyártó hivatalos honlap tartalmazza. A Fogyasztó a jogszabály alapján kötelező jótállási időn túl a termékkel kapcsolatos jótállási igényét a Gyártó által meghatározott képviselői pontokon jelezheti.

Jogvita esetén a Fogyasztó a megyei (fővárosi) kereskedelmi és iparkamarák mellett működő békéltető testület eljárását is kezdeményezheti.

**JÓTÁLLÁS KERETÉBEN VÉGZETT JAVÍTÁSOK/CSERÉK:**

Bejelentés dátuma:	Visszaadás dátuma:
Hibajelenség:	Jótállás új határideje:
Új azonosító szám:	Munkalapszám:
(Ph)	Elvégzett javítás/cseré:
Bejelentés dátuma:	Visszaadás dátuma:
Hibajelenség:	Jótállás új határideje:
Új azonosító szám:	Munkalapszám:
(Ph)	Elvégzett javítás/cseré:
Bejelentés dátuma:	Visszaadás dátuma:
Hibajelenség:	Jótállás új határideje:
Új azonosító szám:	Munkalapszám:
(Ph)	Elvégzett javítás/cseré:

.....

Az eladó (jogszályi jótállás kötelezettje) bélyegzőlenyomata  
és a Jótállási Jegy kiállítás során eljáró személy aláírása

.....

Vásárló aláírása