

Köszönjük, hogy jelen termék mellett döntött.

Büszkék vagyunk, hogy ideális terméket nyújthatunk Önnek, és hogy a háztartási készülékek legjobb és legteljesebb kínálatával szolgálhatunk, amelyek segítik Önt a mindennapi tevékenységekben.

A készülék helyes és biztonságos használata, valamint az eredményes karbantartásra vonatkozó ötletek megismerése érdekében olvassa el figyelmesen ezt a kézikönyvet.



Csak az utasítások figyelmes elolvasása után vegye használatba a mosógépet. Javasoljuk, hogy őrizze meg a kézikönyvet az esetleges későbbi tulajdonosok számára.

Minden terméket egy egyedi, 16 karakterből álló kód azonosít, amelyet sorozatszámunk nevezünk. Ez a sorozatszám a készülékre ragasztott címkére van nyomtatva (az ablakrésznél), vagy a termékben található borítékban van elhelyezve. Ez a kód egyfajta speciális termékazonosító kártya, amelyet Önnek regisztrálnia kell, és a Ügyfélszolgálatánál is szüksége lesz rá.

Környezetvédelem



A készülék jelölése megfelel az Elektromos és Elektronikus Berendezések Hulladékairól (WEEE) szóló 2012/19/EU európai irányelvnek.

A WEEE-hulladékok (a környezetre kedvezőtlen következményekkel járó) szennyezőanyagokat és (újrafelhasználható) alapszervevényeket tartalmaznak. Fontos, hogy a WEEE-hulladékok különleges kezelésben részesüljenek az összes szennyezőanyag eltávolítása és megfelelő ártalmatlanítása, valamint az összes anyag visszanyerése és újrahasznosítása céljából. Az emberek fontos szerepet játszhatnak annak

biztosításában, hogy a WEEE-hulladékok ne váljanak környezeti problémává. Nagyon fontos néhány alapvető szabály betartása:

- A WEEE-hulladékok nem kezelhetők háztartási hulladékként.
- A WEEE-hulladékokat az önkormányzat vagy arra kijelölt vállalatok által kezelt, megfelelő gyűjtőhelyeken kell leadni. Sok országban a nagyméretű WEEE-hulladékokat a lakásokból és az otthonokból gyűjtik be.

Számos országban új készülék vásárlása esetén a régijt visszaadhatjuk a kiskereskedőnek, akinek egyedileg kell azt díjmentesen átvennie mindaddig, amíg a berendezés típusa és funkciója azonos a leszállított berendezés típusával és funkciójával.

Artalomjegyzék

1. **ÁLTALÁNOS BIZTONSÁGI SZABÁLYOK**
2. **TELEPÍTÉS**
3. **MOSÓSZERTÁROLO FÍÓK**
4. **GYAKORLATI TANÁCSOK**
5. **KARBANTARTÁS ÉS TISZTÍTÁS**
6. **RÖVID FELHASZNÁLÓI ÚTMUTATÓ**
7. **KAPCSOLÓK ÉS PROGRAMOK**
8. **HIBAEHJÁRÍTÁS ÉS GARANCIA**

1. ÁLTALÁNOS BIZTONSÁGI SZABÁLYOK

- A készüléket háztartásokban és hasonló környezetekben történő használatra terveztük, például:
 - üzletek, irodák és más munkakörnyezetek személyzeti konyháiban;
 - tanyaházakban;
 - szállodák, motelek és más lakókörnyezetek ügyfelei által;
 - „szoba reggelivel” típusú környezetekben.

A készülék háztartási környezettől vagy a tipikus háztartási feladatoktól eltérő használata, például szakemberek vagy képzett felhasználók által történő kereskedelmi használata a fent említett alkalmazások esetében sem megengedett. Ha a készüléket nem a fentiek szerint használják, akkor az csökkentheti a készülék élettartamát és érvénytelenítheti a gyártó garanciáját. A törvények által megengedett mértékben a gyártó nem fogadja el a készülék sérülését vagy más jellegű olyan károsodását vagy kárát, amely az otthoni vagy a háztartási használattól eltérő használat miatt következik be (még akkor sem, ha a készülék otthoni vagy háztartási környezetben van).

- A készüléket csak akkor használhatják 8 éven felüli gyerekek, csökkent fizikai, érzékszervi vagy szellemi képességű, illetve tapasztalatokkal és ismeretekkel nem rendelkező személyek, ha

felügyeletben részesülnek vagy útmutatást kaptak a készülék biztonságos használatáról, és megértették a készülék használatában rejlő veszélyeket. Gyerekek nem játszhatnak a készülékkel.

A tisztítást és a karbantartást nem végezhetik felügyelet nélküli gyerekek.

- Ügyelni kell arra, hogy gyerekek ne játsszanak a készülékkel.
- Állandó felügyelet hiányában a 3 évesnél kisebb gyerekeket távol kell tartani a készüléktől.
- Ha a kábel sérült, kérjük cserélje ki egy speciális kábelre, amit a gyártó cégtől vagy a hivatalos szerviz szolgáltatótól tud beszerezni.
- Csak a készülékkel együtt szállított tömlőkészletet használja a vízellátás csatlakoztatásához (ne használjon régi tömlőkészletet).
- A víznyomásnak 0,05 MPa és 0,8 MPa között kell lennie.
- Ügyeljen arra, hogy szőnyeg ne akadályozza a gép alsó részét vagy ne takarja el a szellőzőnyílásokat.
- A telepítés után a készüléket úgy kell beállítani, hogy a csatlakozódugó hozzáférhető legyen.
- A maximális száraz ruhaadag az alkalmazott típustól függ (lásd a kapcsolólapot).

- A termék-adatlap a gyártó weboldalán tekinthető meg.

Elektromos csatlakozások és biztonsági utasítások

- A műszaki adatok (tápfeszültség és tápellátás) a termék adattábláján található.
- Ellenőrizze, hogy az elektromos rendszer földelt-e, megfelel-e az összes alkalmazandó törvénynek, és hogy a csatlakozó kompatibilis-e a készülék dugójával. Ellenkező esetben kérjen szakképzett szakmai segítséget.
- Az átalakítók és a hosszabbító kábelek használata ellenjavallt.
- A mosógép tisztítása vagy karbantartása előtt húzza ki a készülék csatlakozódugóját és zárja el a vízcsapot.
- A csatlakozódugó kihúzásához ne húzza meg a hálózati kábelt vagy a készüléket.
- Az ablak kinyitása előtt, ügyeljen arra, hogy ne legyen víz a dobben.
- Ne tegye ki a készüléket eső, közvetlen napsugárzás vagy más időjárási körülmények hatásának.
- A készülék mozgatásakor ne emelje meg a mosógépet a gomboknál vagy a mosószerhároló fióknál fogva. Szállítás közben soha ne fektesse a készülék ablakát a szállítókocsira. Javasoljuk, hogy a mosógépet két személy emelje meg.
- Hiba és/vagy hibás működés esetén kapcsolja ki a mosógépet, zárja el a vízcsapot, és ne fogjon hozzá a készülék szakszerűtlen javításához. Vegye fel azonnal a kapcsolatot az Ügyfélszolgálattal, és kizárólag eredeti tartalék alkatrészeket használjon. A fenti utasítások betartásának elmulasztása veszélyeztetheti a készülék biztonságát.



FIGYELMEZTETÉS:
Mosás közben a víz nagyon magas hőmérsékletű lehet.

2. TELEPÍTÉS

- Csavarozza ki a hátoldalon lévő **2** vagy **4** csavart (**A**), és távolítsa el a **2** vagy **4** alátétet (**B**) az **1. ábrán** látható módon.
- Takarja le a **2** vagy **4** furatot a borítékban található dugók felhasználásával.
- **Beépített** mosógép esetén csavarozza ki a **3** vagy **4** csavart (**A**) és távolítsa el a **3** vagy **4** alátétet (**B**).
- Bizonyos típusok esetében **egy vagy több** alátét belesik a gépbe: az alátétek kiemeléséhez döntse előre a mosógépet. Takarja le a furatokat a borítékban található dugókkal.

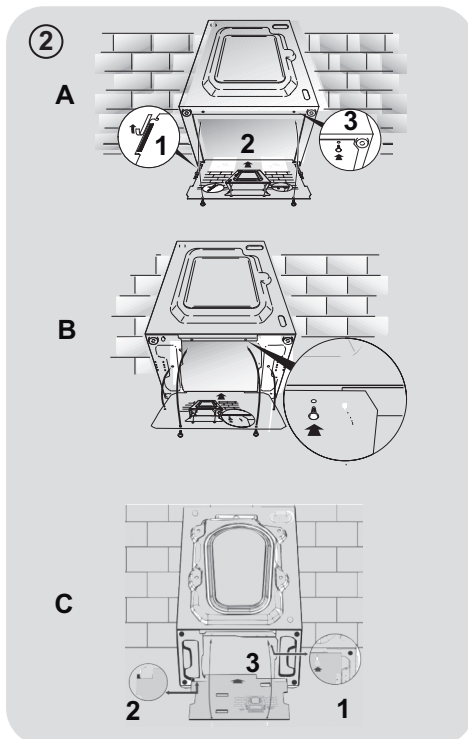
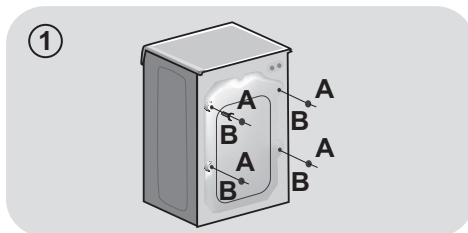


FIGYELMEZTETÉS:

Tartsa távol a csomagolóanyagokat a gyerekektől!

- A kicsomagolási eljárás során a készülék tetején* megtalálható bordázott műanyaglapot helyezze be a készülékbe, amint az látható a **2. ábrán** (a modellnek megfelelően vegye figyelembe az **A, B** vagy **C** változatot).

* Egyes modellek esetén a bordázott műanyaglap nem képezi a csomag részét.



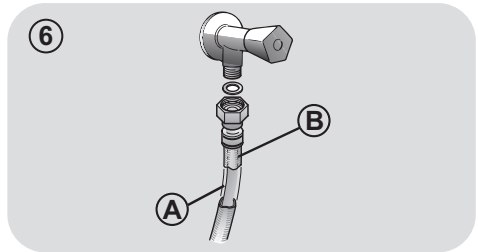
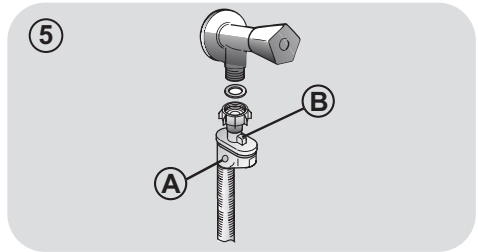
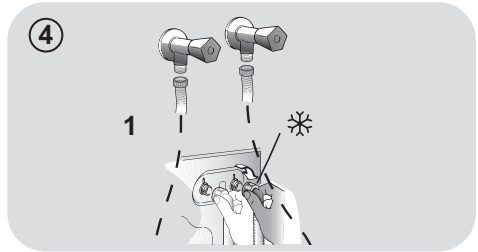
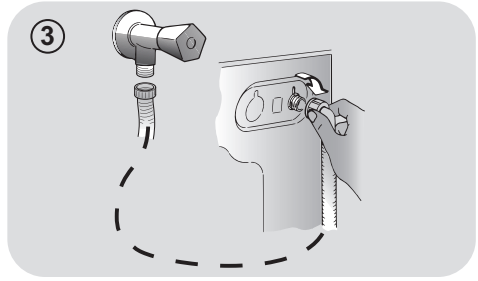
HU

A vízellátás csatlakoztatása

- Csatlakoztassa a vízcsövet a csapra (3 ábra), és ehhez kizárólag a készülékkel együtt szállított csövet használja (a régi csőkészletet nem szabad újra használni).
- **BIZONYOS TÍPUSOK** az alábbi egy vagy több funkcióval rendelkezhetnek::
- **HOT&COLD (4 ábra):** A nagyobb energiatakarékosság érdekében a vízhálózati csatlakoztatás meleg vagy hideg vízre állítható be. A szürke csövet a hideg vizes csapra ❄️, a piros csövet pedig a meleg vizes csapra kell csatlakoztatni. A mosógép csak hideg vizes csapra csatlakoztatható: ebben az esetben előfordulhat, hogy egyes programok csak néhány perccel később indulnak el.

- **AQUASTOP (5 ábra):** A vízellátó csövön kialakított eszköz leállítja a vízáramlást, ha a cső meghibásodik. Ebben az esetben egy piros jelzés jelenik meg az „A” ablakban, ekkor ki kell cserélni a csövet. A csavaranya kicsavarozásához nyomja meg a „B” egyirányú zárat.

AQUAPROTECT - VÉDETT VÍZELLÁTÓ CSŐ (6 ábra): Ha szivárog a víz az elsődleges belső „A” csőből, akkor az áttetsző „B” köpeny tartja meg a vizet, hogy befejeződhessen a mosási ciklus. A ciklus végén vegye fel a kapcsolatot az Ügyfélszolgálatl a vízellátó cső cseréje céljából.



Elhelyezés

- Igazítsa a mosógépet a falhoz, vigyázzon, hogy a cső ne tekeredjen vagy ne sérüljön meg. Helyezze az elvezető csövet a kádba, vagy ha lehet, csatlakoztassa egy legalább 50 cm magas falifolyócsőbe, amelynek az átmérője nagyobb a mosógép csövének átmérőjénél (7 ábra).
- A lábak segítségével állítsa vízszintes helyzetbe a készüléket a 8 ábrán látható módon:
 - a. Fordítsa el a csavaranyát jobbra a csavar kioldása céljából;
 - b. Fordítsa el a lábat a készülék megemeléséhez vagy lesüllyesztéséhez, amíg rá nem fekszik a padlóra;
 - c. Rögzítse a lábat a csavaranya becsavarozásával, amíg az hozzá nem illeszkedik a mosógép aljához.
- Dugja be a mosógép csatlakozódugóját.

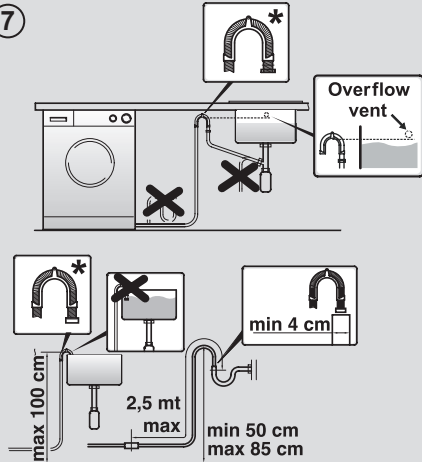


FIGYELMEZTETÉS:

Vegye fel a kapcsolatot az Ügyfélszolgálattal, ha a hálózati kábel cserére szorul.

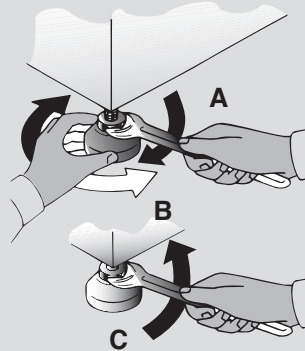
A gyártói garancia nem vonatkozik a nem megfelelő telepítés miatt keletkezett hibákra.

7




* A TARTOZÉK KÜLÖN VÁSÁROLHATÓ MEG

8



3. MOSÓSZERTÁROLÓ FIÓK

A mosószertároló fiók 3 rekeszre oszlik a **9 ábrán** látható módon:

- **“1” rekesz:** az előmosószer számára;
- **“”rekesz:** a különleges adalékok, az öblítőszer, a keményítő, az illatanyagok stb. számára;



FIGYELMEZTETÉS:

Csak folyékony szereket használjon. A mosógép úgy van beállítva, hogy automatikusan adagolja a adalékokat az egyes ciklusokban az utolsó öblítés során.

- **“2” rekesz:** a mosószer számára.

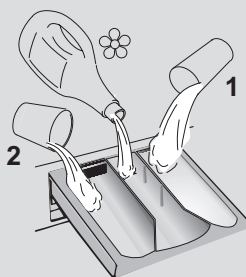
EGYES TÍPUSOKHOZ folyékony mosószeres csésze is tartozik (**10 ábra**). Ha használni szeretné, helyezze a „**2” rekeszbe**. Ebben az esetben a folyékony mosószer a megfelelő időben kerül be a dobba. A csésze fehéritéshez is használható az „Öblítés” program kiválasztásakor.



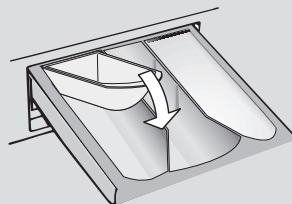
FIGYELMEZTETÉS:

Egyes mosószereket nem szabad a mosógép mosószer adagolójába tölteni, hanem a mosószerhez kapott saját adagolójában kell a dobba helyezni.

9



10



EGYES MODELLEK automatikus adagolást biztosítanak, amely révén a készülék precíz mennyiségű tisztítószerrel és lágyítóval szolgál. Ebben az esetben részletek ügyében tájékozódjon a **KAPCSOLÓK ÉS PROGRAMOK** fejezet megfelelő részéből.

4. GYAKORLATI TANÁCSOK

Betöltési tanácsok

A ruhák szétválogatásakor ügyeljen a következőkre:

- ne hagyjon fémtárgyat, például elemet, gombostűt, pénzérmét a ruhákban;
- gombolja be a párnahuzatokat, húzza be a zipzáratokat, húzza meg a laza öveket és a hosszú szalagokat;
- vegye le a görgőket a függönyökről;
- olvassa el figyelmesen a ruhadarabok mosására vonatkozó címkéket;
- feltöltésvolítóval távolítsa el a makacs szennyeződésekét.

● Plédek, ágytakarók vagy más nehéz anyagok mosásakor javasoljuk a centrifugázás elhagyását.

● A gyapjú textíliák mosása előtt győződjön meg róla, hogy azok mosógépben moshatók. Ellenőrizze az anyagok címkéjét.

● A gépben esetlegesen kialakuló kellemetlen szagok elkerülése érdekében a mosások között résnyire hagyja nyitva a készülék ajtaját.

Energiatakarékossági tippek

A készülék használatára vonatkozó pénztakarékossági és környezetvédelmi tippek

● A készüléket minden egyes program esetén a programtáblázatban szereplő maximális kapacitásra töltsen fel – ily módon energiát és vizet TAKARÍTHAT MEG.

● A centrifugázás sebessége hatással van a készülék által kibocsátott zajra és a kimosott ruhaneműk maradék nedvességtartalmára: minél nagyobb fordulatszámot választ, a készülék annál hangosabban működik, de annál alacsonyabb lesz a ruhaneműk nedvességtartalma.

● A víz- és az energiafogyasztás tekintetében általában azok a programok a leghatékonyabbak, amelyek hosszú időt vesznek igénybe és alacsonyabb hőmérsékleteken működnek.

Maximális ruhaadag

● Az energia, a víz, a mosószer és az idő legjobb felhasználása érdekében maximális ruhaadagok használatát javasoljuk. Két féladag helyett egy teljes adag kimosásával akár 50% energiát is megtakaríthat.

Van-e szükség előmosásra?

● Csak a nagyon szennyezett ruhák esetében! Ha az enyhén és az átlagosan szennyezett ruha esetében NEM választja ki az előmosást, akkor azzal mosóport, időt, vizet és 5-15%-ban energiát TAKARÍTHAT MEG.

Szükséges a magas hőfokon való mosás?

● Kezelje elő a foltokat feltöltésvolítóval, vagy áztassa be a beszáradt foltokat a mosást megelőzően, hogy ne legyen szükséges a magas hőfokon való mosás. Takarítson meg energiát azzal, hogy alacsonyabb hőfokon mos.

A szárítóprogram használata előtt (MOSÓ-SZÁRÍTÓGÉP)

● Idő- és energia-megtakarítás céljából válassza a nagy sebességű centrifugálást, hogy a szárítóprogram beindítása előtt csökkenjen a kimosott ruha víztartalma.

A tisztítószer adagolása

Az alábbi rövid útmutatóban a tisztítószer használatára vonatkozó tippeket és tanácsokat mutatunk be.

● Kizárólag mosásra szolgáló tisztítószereket használjon.

● A szövet típusának (pamut, finom anyagok, szintetikus anyagok, gyapjú, selyem stb.) és színének, a szennyeződés típusának és mértékének, valamint a mosási hőmérsékletnek megfelelő tisztítószert használjon.

- A tisztítószer, az öblítő vagy az egyéb adalékanyagok megfelelő mennyiségének a használatához minden esetben kövesse a gyártó utasításait: **a megfelelő mennyiség használatával csökkentheti a hulladék mennyiségét, és csökkentheti a környezetre gyakorolt hatását.**

Erősen szennyezett fehér ruhák mosásakor a 60°C-os vagy annál magasabb hőmérsékletű pamutprogramok és normál (nagy teljesítményű) mosópor használatát javasoljuk, amely olyan fehérítőszereket is tartalmaz, amelyek kitűnő eredményeket kínálnak közepes/magas hőmérsékleten.

40°C és 60°C hőmérséklet közötti mosás esetén az alkalmazott mosószer feleljen meg a textilíla típusának és a szennyezettség mértékének. A normál mosóporok a „fehér” vagy a színes szintartó, erősen szennyezett anyagokhoz, míg a folyékony mosószerek vagy a „színvédő” mosóporok az enyhén szennyezett színes textilíákhoz alkalmasak.

A 40°C alatti mosáshoz folyékony mosószerek vagy az alacsony hőmérsékletű mosásra alkalmas címkével ellátott mosószerek használatát javasoljuk.

Gyapjú- vagy **selyem** mosáshoz kifejezetten az ezekhez az anyagokhoz kifejlesztett mosószereket kell használni.

- A túlzott mennyiségű tisztítószer használata túlzott mértékű habzást eredményez, amely megakadályozza az adott ciklus megfelelő elvégzését. Ezen felül a mosás és a centrifugázás minőségére is hatással lehet.

A foszfátot nem tartalmazó, környezetbarát mosószerek használata az alábbi hatásokkal járhat:

- **zavarosabb öblítévíz:** ez a hatás a szuszpenzióban jelenlévő zeolitoknak tulajdonítható, amelyek nincsenek kedvezőtlen hatással az öblítés hatékonyságára.

- **fehér por (zeolitok) a ruhán a mosás végén:** ez normális jelenség, a port nem nyeli el az anyag, és nem változik meg az anyag színe sem.

- **habképződés az utolsó öblítéskor:** ez nem feltétlenül jelzi azt, hogy gyenge minőségű az öblítés.

- **erőteljes habzás:** ez gyakran a mosószerekben található anionos felületaktív anyagok miatt következik be, amelyeket nehéz eltávolítani a textilíából. Ebben az esetben ne végezzen újabb öblítést: egyáltalán nem fog segíteni.

Ha a probléma továbbra is fennáll, vagy a készülék hibás működésére gyanakszik, haladéktalanul vegye fel a kapcsolatot a hivatalos Ügyfélszolgálattal.

5. KARBANTARTÁS ÉS TISZTÍTÁS

A készülék megfelelő ápolásával megnövelheti annak élettartamát.

A készülék külsejének tisztítása

- Válassza le a gépet az elektromos hálózatról.
- Egy nedves ruhával tisztítsa meg a készülék külső burkolatát, de **NE HASZNÁLJON SÚROLÓSZEREKET, ALKOHOLT ÉSVAGY HIGÍTÓSZEREKET.**

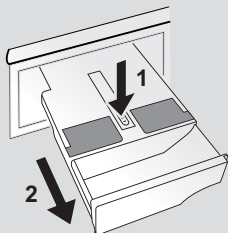
A fiók tisztítása

- A mosószer és a mosáshoz használt egyéb anyagok felgyülemelésének az elkerülése érdekében ajánlott a mosószeres fiókot rendszeresen megtisztítani.
- Óvatosan, de határozott mozdulattal távolítsa el a fiókot.
- Folyó víz alatt tisztítsa meg a fiókot, majd helyezze vissza a helyére.

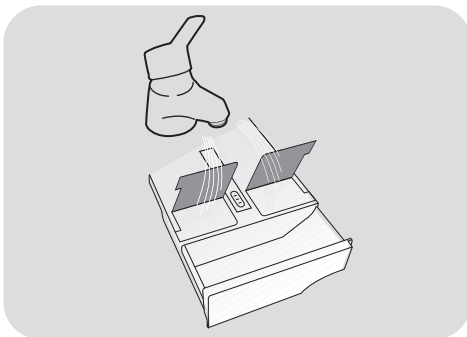
AUTOMATIKUS FOLYÉKONY MOSÓSZER ÉS VÍZLÁGYÍTÓ ADAGOLÓRENDSZERREL SZERELT MODELLEK:

Mielőtt folytatná a tisztítást, bizonyosodjon meg az összes rekesz ürességéről.

- Húzza ki a fiókot teljesen a kioldógomb megnyomásával, **miközben figyel a mosószer lerakódások esetleges kihullására.**

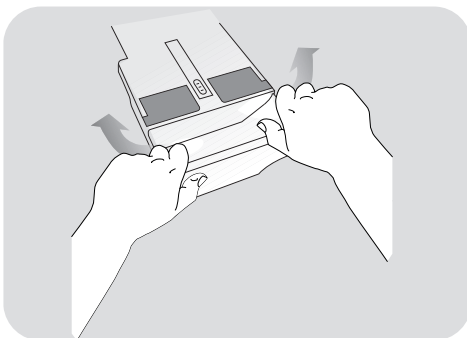


- Töltse fel a fiókot forró vízzel.



HU

- Rázza meg a fiókot, hogy a víz az összes rekeszt átjárhassa.



- Ürítse ki a fiókot a felesleges víztől, majd helyezze vissza teljesen a helyére.



FIGYELMEZTETÉS:

NE használjon savas termékeket (például ecetet) vagy agresszív tisztítószeret a fiók tisztításához, így elkerülhető a készülék tömitéseinek és/vagy belső alkatrészeinek a károsítása.

A szivattyúszűrő tisztítása

- A készülék egy speciális szűrővel is rendelkezik, amely a lefolyórendszer eldugulását okozó nagyobb tárgyak, pl. gombok vagy pénzérmék szűrésére szolgál (a modelltől függően az **A** vagy a **B** változat található meg az adott készülékben).

A szűrőt évente 5-6 alkalommal javasolt ellenőrizni és megtisztítani.

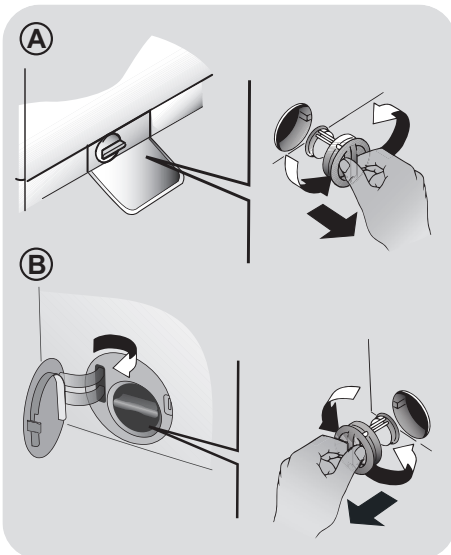
- Válassza le a gépet az elektromos hálózatról.
- A szűrő kicsavarozása előtt helyezzen egy nedvszívó rongyot a szűrő alá, hogy a padló száraz maradjon.
- Fordítsa el a szűrőt balra, hogy függőleges helyzetbe kerüljön.
- Vegye ki és tisztítsa meg a szűrőt, majd pedig jobbra csavarozva tegye vissza a helyére.
- Az összeszereléshez ismételje meg az előző lépéseket fordított sorrendben.

A mozgatással és a hosszabb üzemszünettel kapcsolatos javaslatok.

- Ha a készüléket hosszú időn át tárolja fűtés nélküli helyiségben, a csövekben lévő maradék vizet teljesen el kell távolítani a rendszerből.
- Válassza le a gépet az elektromos hálózatról.
- Kapcsolja le a csövet a szíjról, és engedje ki teljesen a vizet egy edénybe.
- Ezt követően rögzítse az elvezető csövet a szíjjal.

AUTOMATIKUS FOLYÉKONY MOSÓSZER ÉS VÍZLÁGYÍTÓ ADAGOLÓRENDSZERREL SZERELT MODELLEK:

amennyiben a gépet meg kell döntenie, vagy el kell mozdítania, bármiféle művelet előtt távolítsa el a mosószer fiókot, miközben vízszintesen tartja a szivárgások elkerülése érdekében.



6. RÖVID FELHASZNÁLÓI ÚTMUTATÓ

A mosógép automatikusan hozzáigazítja a vízszintet a szennyes ruha típusához és mennyiségéhez. Ez a rendszer csökkenti az energiafogyasztást, és érezhetően lerövidíti a mosási időt is.

Programválasztás

- Kapcsolja be a mosógépet és válassza ki a kívánt programot.
- Szükség esetén állítsa be a mosási hőmérsékletet, és nyomja le a kívánt „opció” gombot.
- A mosás megkezdéséhez nyomja le a **START/SZÜNET** gombot.

Ha a gép működése közben megszakad a tápellátás, a tápellátás visszakapcsolását követően a gép újraindul azon fázisnak az újratekintésével, amelyben a tápellátás megszakadása jelentkezett.

- A program végén az "End" ("vége") üzenet jelenik meg a kijelzőn, vagy – egyes típusok esetében – a mosási fázisokat jelző összes jelzőlámpa felgyullad.

Az ajtó kinyitása előtt várja meg, amíg az **AJTÓBIZTONSÁG** jelzőlámpa kialszik.

- Kapcsolja ki a mosógépet.

Bármit is szeretne mosni, tekintse át a programtáblázatot és tartsa be a működtetési sorrendet.

Műszaki adatok

Víznyomás:

min 0,05 Mpa / max 0,8 Mpa

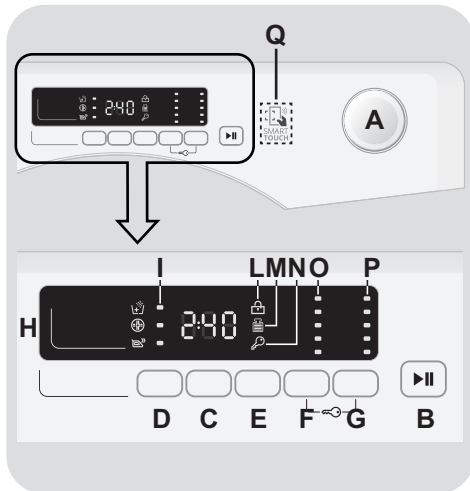
Centrifugálás:

lásd a géptörzslapot.

Teljesítményigény/Biztosíték/Hálózati feszültség:

lásd a géptörzslapot.

7. KAPCSOLÓK ÉS PROGRAMOK



HU

- A Programválasztó gomb** KI helyzettel
- B START/SZÜNET gomb**
- C KÉSLELTETETT INDÍTÁS gomb**
- D OPCÍÓK gomb**
- E GYORS / SZENNYEZETTSÉGI SZINT gomb**
- F HŐMÉRSÉKLETVÁLASZTÁS gomb**
- G CENTRIFUGAVÁLASZTÁS gomb**
- F+G GOMBOK LEZÁRÁSA**
- H Digitális kijelző**
- I OPCÍÓK jelzőlámpák**
- L AJTÓBIZTONSÁG jelzőlámpa**
- M KG DETECTOR jelzőlámpa**
- N LEZÁRT GOMBOK jelzőlámpa**
- O HŐMÉRSÉKLETVÁLASZTÁS jelzőlámpák**
- P CENTRIFUGAVÁLASZTÁS jelzőlámpák**
- Q SMART TOUCH terület**

Az ajtó kinyitása

A ciklus befejezése után egy speciális biztonsági berendezés akadályozza meg az ajtó azonnali kinyitását.

A mosási ciklus befejezése és az „Ajtóbiztonság” jelzőlámpa kialvása után várjon 2 percet, mielőtt kinyitná az ajtót.

Programválasztó gomb KI helyzettel

A programválasztó gomb elfordításakor felgyullad a kiválasztott program beállításait megjelenítő kijelző.

Energiatakarékossági okokból a ciklus végén vagy az inaktív időszakokban csökken a kijelző fényereje.

MEGJEGYZÉS: A készülék kikapcsolásához fordítsa el a programválasztó gombot KI helyzetbe.

- A kiválasztott ciklus beindításához nyomja le a **START/SZÜNET** gombot.
- A program kiválasztása után a programválasztó gomb a kiválasztott programon marad a ciklus végéig.
- Kapcsolja ki a mosógépet a programválasztó gomb **KI** helyzetbe történő elfordításával.

A programválasztó gombot vissza kell állítani a **KI** helyzetbe minden egyes ciklus végén, vagy egy új mosási ciklus beindításakor a következő program kiválasztása és beindítása előtt.

START/SZÜNET gomb

Csukja be az ajtót a **START/SZÜNET** gomb lenyomása **ELŐTT**.

- Nyomja le a gombot a kiválasztott ciklus beindításához.

A **START/SZÜNET** gomb lenyomása után a készülék csak néhány másodperc elteltével lép működésbe.

A GÉP ÜZEMELÉSÉNEK SZÜNETELTETÉSE

- Tartsa lenyomva a **START/SZÜNET** gombot körülbelül **2** másodpercig (néhány jelzőlámpa és a fennmaradó időt jelző kijelző villogni fog, jelezve, hogy a gép üzemelése szünetel).

Biztonsági okok miatt egyes mosási ciklusok esetében az ajtó csak akkor nyitható ki, ha a víz szintje az alsó perem alá ér, valamint ha a víz hőmérséklete kevesebb, mint 45°C. Ebben az esetben az ajtó kinyitása előtt várja meg, míg az AJTÓBIZTONSÁG lámpa kikapcsol.

- Nyomja meg újból a **START/SZÜNET** gombot, a program ekkor újraindul onnan, ahol szüneteltetve lett.

A PROGRAM TÖRLÉSE

- A program törléséhez állítsa a választógombot a **KI** helyzetbe.

KÉSLELTETETT INDÍTÁS gomb

- Ez a gomb a mosási ciklus előzetes beprogramozását teszi lehetővé, ezáltal a ciklus kezdete legfeljebb **24** órával késleltethető.

- Az indítás késleltetése az alábbi eljárással végezhető el:

- Állítsa be a kívánt programot.

- Az aktiváláshoz nyomja le egyszer a gombot (**h00** felirat jelenik meg a kijelzőn), majd pedig nyomja meg ismét az **1 órás** késleltetés beállításához (**h01** felirat jelenik meg a kijelzőn). Az előre beállított késleltetési idő a gomb minden egyes lenyomásakor **1 órával** növekszik mindaddig, amíg a **h24** felirat jelenik meg a kijelzőn. A gomb ebben a helyzetben történő lenyomásával a késleltetett indítás ismét nullára áll vissza.

- Erősítse meg a beállítást a **START/SZÜNET** gomb lenyomásával. Megkezdődik a visszaszámlálás, amelynek befejeződésekor a program automatikusan elindul.

- A késleltetett indítás a programválasztó gomb **KI** helyzetbe fordításával törölhető.

Ha a gép működése közben megszakad a tápellátás, a tápellátás visszakapcsolását követően a gép újraindul azon fázisnak az újratekéréseivel, amelyben a tápellátás megszakadása jelentkezett.

Az opciógombokat a START/SZÜNET gomb lenyomása előtt kell kiválasztani.

OPCIÓK gomb

Ez a gomb három különböző opció közötti választást tesz lehetővé:

- EXTRA ÖBLÍTÉS

- Ez az opció egy további öblítést tesz lehetővé a mosási ciklus végén; az opciót érzékeny bőrű emberek szempontjából vizsgáltuk, akiknél a legkisebb mosószermaradvány is bőrirritációt vagy allergiát okozhat.
- Célszerű ezt a funkciót gyermekruhák és nagyon piszkos ruhadarabok esetében is használni, amelyekhez nagy mennyiségű

mosószer használata szükséges, vagy törülközők mosásához ajánlott, amelyek szövetszállai hajlamosak a mosószer megkötésére.

- TISZTASÁG+

Csak 60°C-os hőmérséklet beállítása mellett aktiválható. Ezzel az opcióval a szennyeződések még alaposabban eltávolíthatók, miközben azonos hőmérséklet tartható fenn az egész mosás alatt.

- KÖNNYŰ VASALÁS

Ez a funkció a lehető legkisebb mértékűre csökkenti a gyűrődést, kihagyja a közbeni centrifugálásokat, vagy csökkenti az utolsó centrifugálás intenzitását.

Ha olyan opciót választ, amely nem egyeztethető össze a kiválasztott programmal, akkor az opciójelző lámpa először villog, majd pedig kialszik.

GYORS / SZENNYEZETTSÉGI SZINT gomb

A kiválasztott programtól függően ez a gomb két különböző opció közötti választást tesz lehetővé.

- GYORS

A gomb a **GYORS (14'/30'/44')** program kiválasztásakor válik aktívvá. A kijelzett három időtartam egyikének a kiválasztását teszi lehetővé.

- SZENNYEZETTSÉGI SZINT

- A programválasztás után automatikusan megjelenik a kijelzőn az adott programhoz beállított mosási idő.
- Ezzel az opcióval – a program hosszának módosítása révén – a mosási intenzitás 3 szintje közül lehet választani, attól függően, mennyire szennyezettek a ruhák (csak a programtáblázatban jelzett néhány program esetében használható).

HŐMÉRSÉKLETVÁLASZTÁS gomb

- Ezzel a gombbal lehet változtatni a mosási ciklusok hőmérsékletet.
- A ruhák kímélése érdekében nem lehet a legnagyobb megengedett érték fölé növelni a hőmérsékletet.
- Ha hideg mosást szeretne végezni, minden jelzőlámpának kikapcsolt állapotban kell lennie.

CENTRIFUGAVÁLASZTÁS gomb

- A gomb lenyomásával csökkenthető a maximális sebesség, és a centrifugálási ciklus ki is kapcsolható.
- Ha a címkén nincs különleges információ, akkor az adott program maximális centrifugálási sebessége alkalmazható.

Az anyagok kímélése érdekében a programválasztás közben az automatikusan megengedhető érték fölé nem növelhető a fordulatszám.

- A centrifugálás ismételt aktiválásához nyomja le a gombot, amíg el nem éri a beállítani kívánt centrifugasebességet.
- A centrifugálási sebesség a gép működésének szüneteltetése nélkül módosítható.

A mosószer túladagolása túlzott habképződést eredményezhet. Ha a készülék túl sok hab jelenlétét érzékeli, akkor kihagyhatja a centrifugálási fázist, vagy meghosszabbíthatja a program időtartamát és növelheti a vízfelhasználást.

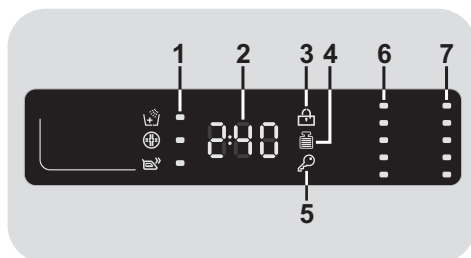
A gép speciális elektronikus berendezéssel van felszerelve, amely megakadályozza a centrifugálást, ha a berakott ruhaadag egyenetlenül oszlik el. Ezáltal csökken a gép által keltett zaj és vibráció, és meghosszabbodik a mosógép élettartama is.

GOMBOK LEZÁRÁSA

- A HŐMÉRSÉKLETVÁLASZTÁS és a CENTRIFUGAVÁLASZTÁS gomb 3 másodpercig tartó egyidejű lenyomásával lehetővé válik a billentyűk lezárása. Így elkerülhetők a véletlenszerű vagy nem kívánatos változtatások, ha a ciklus folyamán véletlenül lenyomunk egy gombot a kijelzőn.
- A gombok lezárása könnyen feloldható a két gomb egyszerre történő ismételt lenyomásával, vagy a készülék kikapcsolásával.

Digitális kijelző

A kijelző rendszer folyamatos tájékoztatást ad a gép aktuális helyzetéről.



1) OPCÍÓK JELZŐLÁMPÁK

A jelzőlámpák a megfelelő gombokkal kiválasztható opciókat mutatják.

2) CIKLUSIDŐTARTAM

- A program kiválasztásakor a kijelző automatikusan mutatja a ciklus időtartamát, amely a választott opcióktól függően változhat.
- A program beindulása után a gép folyamatos tájékoztatást ad a mosás végéig hátralévő időről.
- A szabványos adag alapján a készülék kiszámítja a kiválasztott program végéig tartó időt, majd pedig a ciklus közben korrigálja az időtartamot a ruhaadag méretéhez és összetételéhez képest.

3) AJTÓBIZTONSÁG JELZŐLÁMPA

- Az ikon az ajtó zárását jelzi.

Csukja be az ajtót a START/SZÜNET gomb lenyomása ELŐTT.

- Ha az ajtó zárva van, a **START/SZÜNET** gomb lenyomásakor a jelzőlámpa egy pillanatra felvillog, majd égve marad.

Ha az ajtó nincs megfelelően bezárva, akkor a lámpa körülbelül 7 másodpercig tovább villog, majd pedig automatikusan törlődik az indítási utasítás. Ebben az esetben csukja be rendesen az ajtót, és nyomja le a START/SZÜNET gombot.

- A ciklus befejezése után egy speciális biztonsági berendezés akadályozza meg az ajtó azonnali kinyitását. A mosási ciklus befejezése és az „Ajtóbiztonság” jelzőlámpa kialvása után várjon 2 percet, mielőtt kinyitná az ajtót. A ciklus végén fordítsa a programválasztó gombot a KI helyzetbe.

4) Kg Detector JELZŐLÁMPA (ez a funkció csak a pamut és a szintetikus programok esetében aktív)

- A ciklus első perceiben a "Kg Detector" jelzőlámpa égve marad, miközben az intelligens érzékelő megméri a ruha súlyát, és ennek megfelelően állítja be a ciklusidőt, valamint a víz- és áramfogyasztást.

- A "Kg Detector" mindegyik mosási fázisban lehetővé teszi a dobban lévő ruhaadaggal kapcsolatos információk figyelemmel kísérését, és a mosás első perceiben:

- beállítja a szükséges vízmennyiséget;
- meghatározza a mosási ciklus hosszát;
- szabályozza az öblítést a mosáshoz kiválasztott textiltípusnak megfelelően;
- a kiválasztott textiltípushoz beállítja a dob forgási ritmusát;
- érzékeli a hab jelenlétét, és szükség esetén öblítés közben növeli a vízmennyiséget;
- a ruhaadagnak megfelelően és a kiegyensúlyozatlanság elkerülése érdekében beállítja a centrifugálási sebességet.

5) LEZÁRT GOMBOK JELZŐLÁMPA

A jelzőlámpa azt mutatja, hogy a gombok le vannak zárva.

6) HŐMÉRSÉKLETVÁLASZTÁS JELZŐLÁMPÁK

A kiválasztott program mosási hőmérsékletét mutatja, amely a megfelelő gombbal (ahol lehet) módosítható. Ha hideg mosást szeretne végezni, minden jelzőlámpának kikapcsolt állapotban kell lennie.

7) CENTRIFUGAVÁLASZTÁS JELZŐLÁMPÁK

A kiválasztott program centrifugálási sebességét mutatja, amely a megfelelő gombbal módosítható vagy kihagyható.

SMART TOUCH

A készülék az úgynevezett **Smart Touch** technológiával van kiegészítve, amely az alkalmazáson keresztül lehetővé teszi az Android operációs rendszerrel működő és az NFC (Near Field Communication) funkcióval ellátott okostelefonokkal való együttműködést.

- Töltse le okostelefonjára a **Candy simply-Fi** alkalmazást.

A **Candy simply-Fi** alkalmazás Android és iOS operációs rendszerű táblagépekhez és okostelefonokhoz érhető el. Mindemellett csak az NFC funkcióval ellátott, Android operációs rendszerrel működő okostelefonok segítségével lehet a géppel kapcsolatot teremteni a Smart Touch által kínált lehetőség használatával, az alábbi rendszer szerint:

Android okostelefon NFC technológiával	Együttműködés a géppel + tartalom
Android okostelefon NFC technológia nélkül	Csak tartalom
Android táblagép	Csak tartalom
Apple iPhone	Csak tartalom
Apple iPad	Csak tartalom

FUNKCIÓK

Az alkalmazás használatával elérhető fő funkciók a következők:

- **Voice Assistant** – Útmutató az ideális ciklus kiválasztásához mindössze három hangbevitellel (ruha/textília, szín, szennyezettségi szint).
- **Cycles** – Új mosóprogramok letöltése és beindítása.

- **Smart Care** – Smart Check-up (ellenőrző) és Auto-Clean automatikus tisztító ciklus és hibaelhárítási útmutató.

- **My Statistics** – Mosási statisztika és ötletek a gép hatékonyabb használatához.

Ismerje meg a **Smart Touch** funkciók részleteit az alkalmazás **DEMO** módban történő böngészésével, vagy látogasson el a következő webhelyre: www.candysmarttouch.com

A SMART TOUCH HASZNÁLATA ELSŐ ALKALOMMAL – A gép regisztrálása

- Lépjen a az Android okostelefon „Beállítások” menüjébe és a „Vezeték nélküli hálózatok és hálózatok” menüben aktiválja az NFC funkciót.

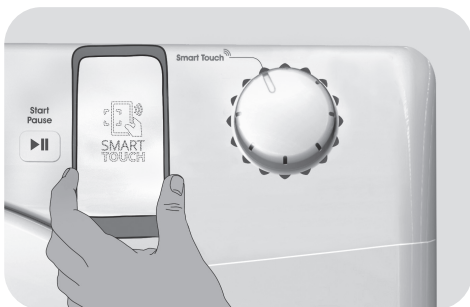
Az okostelefon típusától és Android operációs rendszerének verziójától függően eltérő lehet az NFC funkció aktiválásának módja. Olvassa el a részleteket az okostelefon kézikönyvében.

- Állítsa a gombot a **Smart Touch** helyzetbe a műszerfalán lévő érzékelő bekapcsolásához.
- Nyissa meg az alkalmazást, hozza létre a felhasználói profilt, és regisztrálja a készüléket a telefon kijelzőjén megjelenő vagy a készülékhez mellékelte „**Rövid útmutató**”-ban található utasításokat követve.

Az egyszerű regisztrációval kapcsolatos további információ, a GYIK és a videó a következő címen érhető el: www.candysmarttouch.com/how-to

KÖVETKEZŐ ALKALOMMAL – Rendszeres használat

- Minden alkalommal, amikor az alkalmazáson keresztül szeretné kezelni a gépet, először a **Smart Touch** üzemmódot kell bekapcsolnia a gomb azonos nevű pontjára állítva.
- Ellenőrizze, hogy feloldotta-e a telefon képernyőjét (az esetleges készenléti üzemmódból), és aktiválta-e az NFC funkciót. Ha nem, akkor hajtsa végre a korábban említett lépéseket.
- Ha el szeretne indítani egy mosási ciklust, töltsse be a ruhát és a mosószert, és csukja be az ajtót.
- Válassza ki az alkalmazásban a kívánt funkciót (például program indítása, ellenőrző ciklus, statisztika frissítése stb.).
- Kövesse a telefon kijelzőjén megjelenő utasításokat, és amikor az alkalmazás kéri, **TARTSA A TELEFONT** a készülék műszerfalán lévő **Smart Touch** logó fölé.



MEGJEGYZÉSEK:

Úgy helyezze el okostelefonját, hogy a hátoldalán lévő NFC antenna egybeessen a készüléken lévő Smart Touch logó helyzetével (lásd az alábbi ábrát).



Ha nem tudja, hogy hol helyezkedik el az NFC antenna, forgassa körkörösén az okostelefont a Smart Touch logó fölött, amíg az alkalmazás jelzi a kapcsolatot. A sikeres adatátvitel érdekében fontos, hogy **A NÉHÁNY MÁSODPERCIG TARTÓ MŰVELET IDEJE ALATT A MŰSZERFALON TARTSA AZ OKOSTELEFONT**; a készüléken megjelenő üzenet tájékoztat a művelet eredményéről, és jelzi, mikor lehet elvenni onnan az okostelefont.

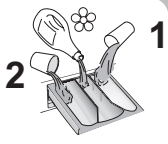















A vastag telefontokok vagy az okostelefonon lévő fém matricák befolyásolhatják vagy akadályozhatják a gép és a telefon közötti adatátvitelt. Szükség esetén távolítsa el azokat.

Az okostelefon egyes alkatrészeinek (például hátsó borítópap, akkumulátor stb.) nem eredeti alkatrészekkel történő kicserélése az NFC antenna eltávolítását eredményezheti, ami megakadályozza az alkalmazás teljes körű használatát.

A gép alkalmazáson keresztül történő kezelése és irányítása csak „közélről” lehetséges: távvezérlésre nincs lehetőség (például egy másik helyiségből; a házon kívülről).

HU

Programtáblázat

PROGRAM		kg (MAX.) * (lásd a kezelőlapot)											°C	1) 		
		5 kg	6 kg	7 kg	8 kg	9 kg	10 kg	11 kg	12 kg	(MAX.)	2			1		
	PAMUT 2)	5	6	7	8	9	10	11	12	90°	●	●				
 + Pre	PAMUT + ELŐMOSÁS 2)	5	6	7	8	9	10	11	12	60°	●	●	●			
	ECO 40-60 2)	5	6	7	8	9	10	11	12	60°	●	●				
	20°C 2)	5	6	7	8	9	10	11	12	20°	●	●				
	SZINETIKUS ANYAG 2)	2,5	3	3,5	4	4,5	5	5,5	6	60°	●	●				
	ÖBLÍTÉS	-	-	-	-	-	-	-	-	-	△	●				
	LEERESZTÉS + CENTRIFUGA	-	-	-	-	-	-	-	-	-						
	FARMERNADRÁG	3	3	3	3	3	3	3	3	40°	●	●				
	HIGIÉNIKUS	3,5	4	4,5	5,5	6	6,5	7	8	60°	●	●				
	GYAPJÚ/KÉZI	1	1	1	2	2	2	2	2,5	30°	●	●				
	FINOM	2	2	2,5	2,5	2,5	2,5	2,5	3	40°	●	●				
	VEGYES ÉS SZÍNES 59'	5	6	7	8	9	10	11	12	40°	●	●				
	14'	1	1	1	1,5	1,5	1,5	1,5	2	30°	●	●				
	30'	1,5	2	2,5	2,5	2,5	2,5	2,5	3	30°	●	●				
	44'	3	3	3,5	3,5	3,5	3,5	3,5	4	40°	●	●				
	TOKELETES PAMUT 59'	2,5	3	3,5	4	4,5	5	5,5	6	40°	●	●				

Smart Touch

A gomb személyre szabható beállításra, amelyet az okostelefonos alkalmazással történő használathoz és a ciklusok letöltéséhez kell kiválasztani. (lásd az ezzel foglalkozó részt). Gyárilag az Auto-Clean alapértelmezett automatikus tisztító program van beállítva, amely a gép tisztításához készült.

Kérjük, olvassa el az alábbi megjegyzéseket:

* A maximális száraz ruhaadag az alkalmazott típustól függ (lásd a kapcsolólapot).

△ (Csak a folyékony mosószertároló rekeszrel ellátott típusok esetében)

Ha csak kevés ruhadarabon vannak olyan foltok, amelyeket folyékony fehérítőszerrel kell kezelni, akkor a foltok előzetes eltávolítását a mosógépben végezhetjük el. Öntse bele a fehérítőszer a folyékony fehérítőtartóba, amely a mosószeres fiók „2” jelű rekeszébe van behelyezve, és állítsa be a speciális ÖBLÍTÉS programot. Amikor az öblítési fázis véget ér, kapcsolja ki a készüléket, adja hozzá a többi textíliát, és folytassa a mosást a ruhatípusoknak megfelelő programon.

- 1) Egy program kiválasztásakor megjelenik a kijelzőn az ajánlott mosási hőmérséklet, amely a megfelelő gombbal módosítható (ha megengedett), de a megengedett maximális érték fölé nem növelhető.
- 2) A bemutatott programoknál a SZENNYEZETTSÉGI SZINT gomb segítségével a mosás időtartamát és intenzitását állíthatja be.
- 3) A GYORS program kiválasztásakor a rendelkezésre álló három gyors program egyikét választhatjuk ki (14', 30' és 44') a GYORS gombbal.

** SZABVÁNYOS PAMUTMOSÓ PROGRAMOK AZ 1015/2010/EU ÉS AZ 1061/2010/EU IRÁNYELVNEK MEGFELELŐEN

PAMUTMOSÓ PROGRAM 60°C HŐMÉRSÉKLETEN.

PAMUTMOSÓ PROGRAM 40°C HŐMÉRSÉKLETEN.

Ezek a programok az átlagosan szennyezett pamutruhák tisztítására alkalmasak, és a pamutanyagok mosása terén a leghatékonyabb programoknak tekinthetők a kombinált energia- és vízfogyasztás tekintetében.

Ezeket a programokat a ruhadarabokon lévő, hőmérsékletet és mosást jelző címkéknek megfelelően fejlesztettük ki; a tényleges víz hőmérséklet kissé eltérhet a ciklus megadott hőmérsékleti értékétől.

HU

Programok leírása

A mindennapi mosás elősegítése érdekében a mosógép speciális programokkal rendelkezik a különböző típusú anyagok tisztításához és a különböző mértékű szennyeződések eltávolításához (lásd a programtáblázatot).

Válasszon programot a címkéken szereplő mosási utasításoknak megfelelően, különösen figyelve a maximális javasolt hőmérsékletre.



FIGYELMEZTETÉS: MOSÁSI TELJESÍTMÉNYRE VONATKOZÓ FONTOS TANÁCS

- Az új, színes ruhákat 5-6 mosásig külön mossa.
- Az olyan nagy méretű, sötét darabokat, mint a farmer és a törölköző, mindig külön mossa.
- Soha ne mosson együtt **NEM SZÍNTARTÓ** ruhákat.

Smart Touch

A gomb személyre szabható beállítása, amit akkor kell választani, ha utasítást szeretne továbbítani a géphez az alkalmazásból, és egy ciklust szeretne letölteni/beindítani. (további információért lásd a kapcsolódó részt és az alkalmazás felhasználói kézikönyvét).

A **Smart Touch** opció esetében gyárilag az **"Auto-Clean"** alapértelmezett tisztító ciklus van beállítva, amely a dob tisztítását, a kellemetlen szagok megszüntetését és a mosógép élettartamának meghosszabbítását célozza.

Ügyeljen arra, hogy az **"Auto-Clean"** ciklust csak mosópor használatával indítsa be olyankor, amikor nincsenek ruhák a gépben. A ciklus végén hagyja nyitva a gép ajtaját, hogy kiszáradhasson a dob.

Minden 50. mosás után ajánlott.

PAMUT

Ez a program alkalmas a színes pamutruhák 40°C-on történő mosására vagy az ellenálló pamut anyagok 60°C vagy 90°C-os mosására a maximális tisztaság biztosításához. Az utolsó centrifugálási ciklus magas sebességgel történik, amely biztosítja a víz leghatékonyabb eltávolítást a ruhaneműkből.

PAMUT + ELŐMOSÁS

Ezt a programot az erősebb szennyeződések fehér pamutanyagokból történő eltávolítása szempontjából vizsgáltuk. Az előmosás garantálja az erős szennyeződések eltávolítását. Öntsön az „1” rekeszbe annyi mosószert, amennyi a főmosáshoz használt mennyiség 20%-ának felel meg.

ECO 40-60

Az **ECO 40-60** program olyan normál mértékben szennyezett pamut ruhaneműk mosására használható, amelyek a címkéjükön szereplő információk alapján egyazon programon belül 40°C-on vagy 60°C-on is moshatók.

Ez a program a környezetbarát termékek tervezéséről szóló uniós Ecodesign irányelvnek való megfelelés felmérésére szolgál.

20°C

Ez az innovatív program különböző színek és textíliák, például pamut, szintetikus és kevert anyagok együttes mosását teszi lehetővé mindössze 20°C-os hőmérsékleten, és kiváló tisztítóhatást biztosít. A program fogyasztása a hagyományos, 40°C-os pamutmosásnak körülbelül a 40%-a.

SZINETIKUS

A program lehetővé teszi, hogy különböző fajtájú textíliákat és különböző színeket együtt mosson. A dob rotációs mozgása és a vízszint optimalizálva van a mosási és az öblítési fázisban. Az alapos centrifugálás a gyűrődések kialakulásának csökkentését biztosítja.

ÖBLÍTÉS

Ez a program három öblítést végez közepes centrifugálási sebességgel (ami a megfelelő gombbal csökkenthető vagy kihagyható). Bármilyen típusú anyag öblítéséhez használható, például a kézi mosás után.

LEERESZTÉS + CENTRIFUGA

A program leüríti a vizet és maximális fordulatszámú centrifugálást végez. A CENTRIFUGAVÁLASZTÁS gombbal kiiktatható a centrifugálás vagy csökkenthető a centrifugálási sebesség.

FARMERNADRÁG

Ezt a programot olyan anyagok kiváló minőségű tisztításához tervezték, mint a farmernadrágok: ideális a szennyeződések eltávolításához úgy, hogy nem csökkenti a szövetszálak rugalmasságát.

HIGIÉNIKUS

A tartós textíliákhoz kialakított program lehetővé teszi a szennyes ruha higiénikus tisztítását. Mosópor használatát javasoljuk a higiénikus tisztítás hatékonyságának növelése érdekében.

GYAPJÚ/KÉZI

A program kifejezetten gyapjúból készült, olyan ruhaneműkhöz kialakított mosóciklust végez el, amelyek moshatók gépben, amelyek kézi mosást igényelnek, illetve a program megfelelő a ruhaneműk címkéjén „Selyemként mosandó” cikkekhez.

FINOM

Ez a program a mosógép működése közben szüneteket tart, és különösen alkalmas a finom textíliák mosásához. A legjobb eredmények elérése érdekében a mosás és az öblítés magas vízzinttel történik.

VEGYES ÉS SZÍNES 59'

A program tökéletes eredményeket kínál többféle anyag és fakulásmentes színek együttes mosásához, teljes töltettel, mindössze 59 perc alatt. Közepes hőmérsékleten való mosás esetén a programot nem túlságosan szennyezett ruhaneműkhöz javasoljuk.

GYORS (14'/30'/44')

Kompromisszumok nélküli megtakarítás! Ez az új program kiváló eredményekkel szolgál, miközben takarékoskodik a vízzel, az energiával, a mosószerrel és az idővel. Az opció közepes hőmérsékletű mosást kínál, és bármilyen anyaghoz használható. Kis töltetekhez és enyhén szennyezett ruhaneműkhöz ajánljuk.

TÖKELETES PAMUT 59'

A program kiváló eredményeket garantál pamut ruhaneműk mosásához. Az opció csökkenti a mosási időtartamot közepes hőmérsékleteken közepesen szennyezett pamut ruhaneműkhöz. A legjobb eredmények eléréséhez javasoljuk, hogy csak félig töltsse fel a gépet ruhaneműkkel.

8. HIBAEELHÁRÍTÁS ÉS GARANCIA

Ha úgy véli, hogy mosógépe nem működik megfelelően, tekintse át az alábbi rövid útmutatót, amely gyakorlati tanácsokat tartalmaz a legtöbb általános probléma megoldásához.

CSAK A SMART TOUCH TÍPUSOK ESETÉBEN

A *Candy simply-Fi* alkalmazás Smart Check-up ellenőrző ciklusának köszönhetően bármikor ellenőrizheti, hogy megfelelően működik-e a gép. Ehhez Android rendszerű, NFC funkcióval ellátott okostelefonra van szükség. További információ az alkalmazásban található. Ha a gép kijelzője hibát jelez (kód jelenik meg vagy villog a LED-jelző), kapcsolja be az alkalmazást, és közelítse az Android rendszerű, NFC funkcióval ellátott okostelefonját a kereten lévő Smart Touch logóhoz. Ekkor beindítható a tartalomjegyzék a probléma megoldásához.

HIBAJELENTÉS

- **Kijelzős típusok:** a hibát egy szám jelzi, ami előtt „E” betű van (például: Hiba 2 = E2)
- **Kijelző nélküli típusok:** a hibát az jelzi, hogy minden LED-jelző annyiszor villan fel, amennyi a hibakód, amit 5 másodperces szünet követ (például: Hiba 2 = két felvillanás – 5 másodperc szünet – két felvillanás – stb.)

Jelzett hiba	Lehetséges okok és gyakorlati megoldások
E2 (kijelzővel) A LED-jelzők 2 felvillanása (kijelző nélkül)	A gép nem tud vizet beszívni. Ellenőrizze, hogy nyitva van-e a vízcsap. Ellenőrizze, hogy a vízbevezető tömlő nincs-e meghajolva, meggömböülve vagy eltömődve. Az elvezetőcső nincs a megfelelő magasságban (lásd a telepítéssel foglalkozó részt). Zárja el a vízcsapot, csavarozza ki a tömlőt a mosógép hátsó részéből, és ellenőrizze, hogy a „homokszűrő” tiszta és akadálymentes-e. Bizonyosodjon meg arról, hogy a szűrő nincs eltömődve, és hogy nincsenek olyan idegen tárgyak a szűrő rekeszben, amelyek meggátolhatják a víz megfelelő áramlását.
E3 (kijelzővel) A LED-jelzők 3 felvillanása (kijelző nélkül)	A mosógép nem engedi le a vizet. Bizonyosodjon meg arról, hogy a szűrő nincs eltömődve, és hogy nincsenek olyan idegen tárgyak a szűrő rekeszben, amelyek meggátolhatják a víz megfelelő áramlását. Ellenőrizze, hogy az elvezetőtömlő nincs-e meghajolva, meggömböülve vagy eltömődve. Ellenőrizze, hogy nem dugult-e el a háztartási csatornarendszer, és akadálymentesen folyik-e el a víz. Próbálja meg a mosogatóba vezetni a vizet.
E4 (kijelzővel) A LED-jelzők 4 felvillanása (kijelző nélkül)	Túl sok a hab és/vagy a víz. Ellenőrizze, hogy nem használt-e túl sok mosószeret vagy nem mosógéphez készült terméket.
E7 (kijelzővel) A LED-jelzők 7 felvillanása (kijelző nélkül)	Ajtóprobléma. Ellenőrizze, hogy rendesen be van-e csukva az ajtó. Ellenőrizze, hogy nem akadályozzák-e ruhadarabok az ajtó becsukását. Ha beszorult az ajtó, kapcsolja ki a mosógépet, húzza ki a kábelt a hálózati aljzatból, várjon 2-3 percet, és nyissa ki újra az ajtót.
Egyéb kódok	Kapcsolja ki a mosógépet, húzza ki a kábelt a hálózati aljzatból, és várjon egy percet. Kapcsolja be a mosógépet és indítson be egy programot. Ha a hiba továbbra is fennáll, vegye fel közvetlenül a kapcsolatot a hivatalos Ügyfélszolgálatl.

EGYÉB RENDELLENESSÉGEK

Probléma	Lehetséges okok és gyakorlati megoldások
A mosógép nem működik/ nem indul be	Ellenőrizze, hogy a kábel be van-e dugva a hálózati aljzatba.
	Ellenőrizze, hogy be van-e kapcsolva a mosógép.
	Ellenőrizze, hogy működik-e a fali csatlakozóaljzat; ellenőrizze egy másik készülékkel, például egy lámpával.
	Lehet, hogy nincs megfelelően becsukva az ajtó: nyissa ki és csukja be újra.
	Ellenőrizze, hogy megfelelően választotta-e ki a kívánt programot, és lenyomta-e az indítógombot.
	Ellenőrizze, hogy a mosógép nincs-e Szünet üzemmódban.
Víz folyt ki a padlóra a mosógép körül	Lehet, hogy szivárog a víz a csaptelep és a vízellátó cső közötti tömítésnél. Ebben az esetben cserélje ki a tömítést és húzza meg a csatlakozást.
	Ellenőrizze, hogy megfelelően a helyén van-e a szűrő.
A mosógép nem centrifugál	A ruhadarabok nem megfelelő elrendezése miatt előfordulhat, hogy a mosógép: <ul style="list-style-type: none"> • a centrifugálási idő növelésével megpróbálja kiegyensúlyozni az adagot; • csökkenteni a centrifugálási sebességet a vibráció és a zaj csökkentése érdekében; • a gép védelme érdekében kihagyja a centrifugálást. Ügyelje arra, hogy a ruhaadag kiegyensúlyozott legyen. Ha egyenetlen a ruhaeloszlás, vegye ki, majd tegye vissza a ruhadarabokat, és indítsa be újra a programot.
	Ez amiatt fordulhat elő, hogy nem távozott az összes víz a mosógépből: várjon néhány percet. Ha a probléma továbbra is fennáll, olvassa el a 3-as számú hibával foglalkozó részt.
	Egyes típusokon „nincs centrifugálás” funkció is van: ellenőrizze, hogy nincs-e bekapcsolva ez a funkció.
	Ellenőrizze, hogy nincsenek-e olyan opciók bekapcsolva, amelyek módosítják a centrifugálást.
	A túl sok mosószer használata akadályozhatja a centrifugálás megkezdését.
	Lehet, hogy a mosógép nincs teljesen vízszintbe állítva: szükség esetén állítsa be a lábakat az ezzel foglalkozó részben foglaltak szerint.
	Győződjön meg arról, hogy kivette-e a gépből a szállításhoz használt csavarokat, gumidugókat és távtartókat.
	Ellenőrizze, hogy nincsenek-e idegen tárgyak a dobban (pénzérmék, kapcsok, gombok stb.).
Erőteljes rezgés / zaj hallható centrifugálás közben	Lehet, hogy a mosógép nincs teljesen vízszintbe állítva: szükség esetén állítsa be a lábakat az ezzel foglalkozó részben foglaltak szerint.
	Győződjön meg arról, hogy kivette-e a gépből a szállításhoz használt csavarokat, gumidugókat és távtartókat.
	Ellenőrizze, hogy nincsenek-e idegen tárgyak a dobban (pénzérmék, kapcsok, gombok stb.).

HU

A szabványos gyártói garancia a gyártó cselekedete vagy mulasztása miatt keletkező elektromos vagy mechanikai hibák által okozott meghibásodásokra terjed ki. Díj számítható fel, ha a meghibásodást nem a leszállított termék belső hibája, a termék helytelen használata vagy a használati utasítások be nem tartása okozta.

Javasoljuk, hogy mindig eredeti tartalék alkatrészeket használjon, amelyek a hivatalos Ügyfélszolgálatnál szerezhetők be.

Garancia

A termékre a mellékelt garanciajegyen található kikötésekkel és feltételekkel terjed ki a garancia. A garanciajegyet megfelelő módon ki kell tölteni és meg kell őrizni, hogy szükség esetén bemutatthassa a hivatalos Ügyfélszolgálatnak.

A **CE** jel terméken történő elhelyezésével saját felelősségünkre kijelentjük, hogy a termék megfelel a jogszabályokban meghatározott összes európai biztonsági, egészségügyi és környezetvédelmi követelménynek.

A gyártó minden felelősséget elhárít a termékhez mellékelt füzetben előforduló nyomdahibákkal kapcsolatban. Ezen kívül a gyártó – a lényeges jellemzők megváltoztatása nélkül – fenntartja a termékek szükség szerinti módosításának jogát.