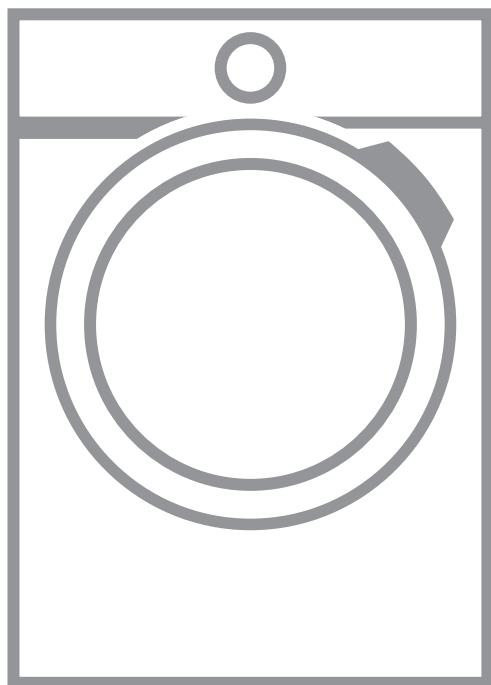


▶ L6SME47SM

HU Használati útmutató  
Mosógép

# USER MANUAL



**AEG**

## TARTALOM

|   |    |
|---|----|
| 1. BIZTONSÁGI INFORMÁCIÓK.....          | 3  |
| 2. BIZTONSÁGI UTASÍTÁSOK.....           | 5  |
| 3. TERMÉKLEÍRÁS.....                    | 6  |
| 4. MŰSZAKI ADATOK.....                  | 7  |
| 5. ÜZEMBE HELYEZÉS.....                 | 8  |
| 6. TARTOZÉKOK.....                      | 13 |
| 7. KEZELŐPANEL.....                     | 13 |
| 8. VEZÉRLŐTÁRCSA ÉS GOMBOK.....         | 15 |
| 9. PROGRAMOK.....                       | 18 |
| 10. BEÁLLÍTÁSOK.....                    | 23 |
| 11. AZ ELSŐ HASZNÁLAT ELŐTT.....        | 24 |
| 12. NAPI HASZNÁLAT.....                 | 24 |
| 13. HASZNOS TANÁCSOK ÉS JAVASLATOK..... | 30 |
| 14. ÁPOLÁS ÉS TISZTÍTÁS.....            | 31 |
| 15. HIBAEHÁRÍTÁS.....                   | 37 |
| 16. FOGYASZTÁSI ÉRTÉKEK.....            | 40 |
| 17. A HASZNÁLAT LÉPÉSEI RÖVIDEN.....    | 42 |
| 18. KÖRNYEZETVÉDELMI TUDNIVALÓK.....    | 43 |

## A TÖKÉLETES VÉGEREDMÉNY ÉRDEKÉBEN

Köszönjük, hogy ezt az AEG készüléket választotta. Termékünk gyártásakor egy olyan berendezést kívántunk megalkotni az Ön számára, amely kifogástalan teljesítményt nyújt hosszú éveken keresztül, köszönhetően az alkalmazott innovatív technológiáknak, amelyek az életét jelentősen megkönnyítik – és amelyeket más készülékeken nem talál meg. Kérjük, szánjon néhány percet az útmutató végigolvasására, hogy a maximumot hozhassa ki készülékéből. Látogasson el weboldalunkra az alábbiakért:



Használattal kapcsolatos tanácsok, prospektusok, hibaelhárítási, szerviz- és javítási információk kérése:

**[www.aeg.com/support](http://www.aeg.com/support)**



Regisztrálja termékét a még kiválóbb szolgáltatásokért:

**[www.registreaeg.com](http://www.registreaeg.com)**



Tartozékok, segédanyagok és eredeti alkatrészek vásárlása a készülékhez:


**[www.aeg.com/shop](http://www.aeg.com/shop)**


## ÜGYFÉLSZOLGÁLAT ÉS SZERVIZ

Mindig eredeti cserealkatrészeket használjon.

Amikor felveszi a kapcsolatot a hivatalos szervizközponttal, gondoskodjon arról, hogy a következő adatok kéznél legyenek: Típus, PNC (termékszám), sorozatszám.

Az információk az adattáblán találhatóak.

 Figyelem / Vigyázat – Biztonsági információk

 Általános információk és tanácsok

 Környezetvédelmi információk

A változtatások jogát fenntartjuk.

## 1. ⚠ BIZTONSÁGI INFORMÁCIÓK



A készülék üzembe helyezése és használata előtt gondosan olvassa el a mellékelt útmutatót.

A gyártó nem vállal felelősséget a helytelen beszerelés vagy használat miatt keletkezett sérülésekért és károkért. Az útmutatót tartsa biztonságos és elérhető helyen, hogy szükség esetén mindig a rendelkezésére álljon.

### 1.1 Gyermek és kiszolgáltatott személyek biztonsága

- Ezt a készüléket 8 év feletti gyermekek, csökkent fizikai, érzékelési vagy szellemi képességekkel rendelkező felnőttek, illetve megfelelő tudással vagy gyakorlattal nem rendelkező személyek csak felügyelet mellett, vagy abban az esetben használhatják, ha megfelelő oktatást kaptak a készülék biztonságos használatára, és megértik az esetleges veszélyeket.
- A 3 és 8 év közötti gyermekek, illetve a súlyos, komplex fogyatékossgal élő személyek állandó felügyelet nélkül nem tartózkodhatnak a készülék közelében.
- 3 évesnél fiatalabb gyermekek kizárólag folyamatos felügyelet mellett tartózkodhatnak a készülék közelében.
- Gondoskodni kell a gyermekek felügyeletéről, hogy ne játsszanak a készülékkel.
- Minden csomagolóanyagot tartson távol a gyermekektől, és megfelelően ártalmatlanítsa.
- A mosószeret tartsa távol a gyermekektől.
- A gyermekeket és a háziállatokat tartsa távol a készüléktől, amikor az ajtaja nyitva van.
- Ha rendelkezik gyermekbiztonsági zárral a készülék, akkor azt be kell kapcsolni.

- Gyermek felügyelet nélkül nem végezhetnek tisztítási vagy karbantartási tevékenységet a készüléken.

## 1.2 Általános biztonság

- Ez a készülék kizárólag háztartási típusú, mosógépben mosható ruhák mosására szolgál.
- Ezt a készüléket háztartási célú, beltérben történő használatra tervezték.
- Ez a készülék használható irodákban, szállodai vendégszobákban, panziókban, vendégházakban és más hasonló szálláshelyeken, ahol a használat nem haladja meg a háztartási használat (átlagos) szintjét.
- Ne változtassa meg a készülék műszaki jellemzőit.
- A készülék maximális töltete 7.0 kg. Soha ne lépje túl a programhoz tartozó megengedett legnagyobb töltetet (lásd a „Programok” című fejezetet).
- Az üzemi víznyomás értékének a vízhálózat készülékcsatlakozási pontjánál 0,5 bar (0,05 MPa) és 10 bar (1 MPa) között kell lennie.
- Ügyeljen arra, hogy a készülék alsó részén levő szellőzőnyílást a készülék alatti szőnyeg, lábtörő vagy egyéb padlóburkoló tárgy ne zárja el.
- A készülék vízhálózatra történő csatlakoztatásához használja a mellékelt, új tömlőkészletet vagy a márkaszerviz által biztosított egyéb új tömlőkészletet.
- A régi tömlőket tilos újra használni.
- Ha a hálózati kábel megsérül, azt a gyártónak vagy a márkaszerviznek vagy más hasonlóan képzett személynek kell kicserélnie, nehogy elektromos veszélyhelyzet álljon elő.
- Bármilyen karbantartás előtt kapcsolja ki a készüléket, és húzza ki a hálózati csatlakozódugót a csatlakozóaljzatból.
- A készülék tisztításához ne használjon nagy nyomású vízsugarat és/vagy gőzt.
- Tisztítsa meg a készüléket egy nedves kendővel. Csak semleges tisztítószerrel használjon. Ne használjon

# súrolószert, súrolószivacsot, oldószert vagy fém tárgyat.

## 2. BIZTONSÁGI UTASÍTÁSOK

### 2.1 Üzembe helyezés



Az üzembe helyezést az érvényes helyi/országos előírásokkal összhangban kell elvégezni.

- Távolítsa el az összes csomagolóanyagot, a szállítási csavarokkal, gumiperselyekkel és műanyag alátétekkel együtt.
- A szállítási rögzítőcsavarokat tartsa biztonságos helyen. Amennyiben a készüléket a jövőben szállítani kell, ezeket vissza kell szerelni, hogy a dob rögzítésével megakadályozzák a készülék belsejének sérülését.
- A készülék nehéz, ezért legyen körültekintő a mozgatásakor. Mindig használjon munkavédelmi kesztyűt és zárt lábbelit.
- Tartsa be a készülékhez mellékelt üzembe helyezési útmutatóban foglaltakat.
- Ne helyezzen üzembe, és ne is használjon sérült készüléket.
- Ne helyezze üzembe a készüléket olyan helyen, ahol a hőmérséklet 0 °C alá süllyedhet, vagy ahol ki van téve az időjárásnak.
- A készülék üzemeltetésének helyén a padló vízszintes, sík, stabil, hőálló és tiszta legyen.
- Gondoskodjon arról, hogy keringeni tudjon a levegő a készülék és a padló között.
- A készülék végleges elhelyezési pozíciójában ellenőrizze a felület megfelelő vízszinteségét vízmértékkel. Ha a felület nem teljesen vízszintes, a lábak emelésével vagy süllyesztésével biztosítsa a vízszintes helyzetet.
- Ne telepítse a készüléket közvetlenül padlóösszefolyó fölé.
- Ne permetezzen vizet a készülékre, és óvja az erősen párássá környezettől.
- Ne helyezze üzembe a készüléket olyan helyen, ahol az ajtaját nem lehet teljesen kinyitni.

- Ne tegyen a készülék alá zárt edényt azért, hogy az esetleg a készülékből szivárgó vizet összegyűjtse. A használatra javasolt felszerelésekkel kapcsolatban forduljon a márkaszervizhez.

### 2.2 Elektromos csatlakozás



#### FIGYELMEZTETÉS!

Tűz- és áramütésveszély.

- **FIGYELEM:** A készüléket úgy tervezték, hogy az épületben lévő földelőcsatlakozáshoz kell telepíteni/ csatlakoztatni.
- Mindig megfelelően felszerelt, áramütés ellen védett aljzatot használjon.
- Ellenőrizze, hogy az adattáblán szereplő adatok megfelelnek-e a helyi elektromos hálózat paramétereinek.
- Ne használjon hálózati elosztókat és hosszabbító kábeleket.
- Ügyeljen a hálózati csatlakozódugó és a hálózati kábel épségére. Amennyiben a készülék hálózati vezetékét ki kell cserélni, a cserét márkaszervizünknel végeztesse el.
- Csak az üzembe helyezés befejezése után csatlakoztassa a hálózati csatlakozódugót a hálózati csatlakozóaljzatba. Ügyeljen arra, hogy a hálózati dugasz üzembe helyezés után is könnyen elérhető legyen.
- Nedves kézzel ne érintse meg a hálózati kábelt és a csatlakozódugót.
- A készülék csatlakozásának bontására, soha ne a hálózati kábelnél fogva húzza ki a csatlakozódugót. A kábelt mindig a csatlakozódugónál fogva húzza ki.
- Ez a készülék 13 amperes hálózati csatlakozódugóval van felszerelve. Ha szükségessé válik a biztosíték cseréje a hálózati csatlakozódugóban, akkor egy 13 amperes ASTA (BS 1362) biztosítékra (Kizárólag az Egyesült Királyság és Írország).

## 2.3 Víz csatlakoztatása

- A belépő víz hőmérséklete nem haladhatja meg a 25 °C-ot.
- Ügyeljen arra, hogy ne okozzon sérülést a vízcsöveken.
- Mielőtt új vagy hosszabb idő óta nem használt csövekhez csatlakoztatja javítás vagy új eszköz (pl. vízóra stb.) felszerelése után a készüléket, addig folyassa a vizet, amíg az teljesen ki nem tisztul.
- A készülék első használata közben és után ellenőrizze, hogy nem látható-e vízszivárgás.
- Ne használjon hosszabbítótműt, ha túl rövid a bemeneti tömlő. A befolyócső cseréje érdekében forduljon a márkaszervizhez.
- A készülék kicsomagolásakor előfordulhat, hogy víz folyik a kifolyócsőből. Ezt az okozza, hogy a készüléket víz segítségével ellenőrzik a gyárban.
- A kifolyótömlő maximum 400 cm-es hosszra bővíthető. Forduljon a márkaszervizhez a másik kifolyócsővel és a hosszabbítással kapcsolatban.
- Ügyeljen arra, hogy a vízcsap könnyen hozzáférhető legyen az üzembe helyezés után.

## 2.4 Használat



### FIGYELMEZTETÉS!

Személyi sérülés, áramütés, tűz, égési sérülés vagy a készülék károsodásának veszélye áll fenn.

- Kövesse a mosószer csomagolásán feltüntetett utasításokat.

- Ne tegyen gyúlékony anyagot vagy gyúlékony anyaggal szennyezett tárgyat a készülékbe, annak közelébe, illetve annak tetejére.
- Ne mosson olajjal, zsírral vagy egyéb zsíros anyaggal erősen szennyezett ruhaneműt. Ezzel árosíthatja a mosógép gumi alkatrészeit. Az ilyen ruhaneműt a mosógépbe helyezés előtt mossa ki kézzel.
- Ne érintse meg az ajtóüveget, amikor egy program működik. Az üveg forró lehet.
- Ellenőrizze, hogy minden fémtárgyat eltávolított-e a ruhákból.

## 2.5 Szolgáltatások

- A készülék javítását bízva a márkaszervizre.
- Mindig eredeti cserealkatrészt használjon.

## 2.6 Ártalmatlanítás



### FIGYELMEZTETÉS!

Sérülés- vagy fulladásveszély.

- Bontsa a készülék elektromos- és vízhálózati csatlakozását.
- A készülék közelében vágja át a hálózati kábelt, és tegye a hulladékba.
- Szerelje le az ajtókilincset, hogy megakadályozza gyermekek és kedvenc állatok készülékdobban rekedését.
- A készüléket az elektromos és elektronikus berendezésekre (WEEE) vonatkozó helyi rendeleteknek megfelelően tegye a hulladékba.

# 3. TERMÉKLEÍRÁS

## 3.1 Speciális tulajdonságok

Új mosógépe a víz, az energia és a mosószer gazdaságos felhasználása révén a modern ruhanemű-kezelés minden követelményének megfelel.

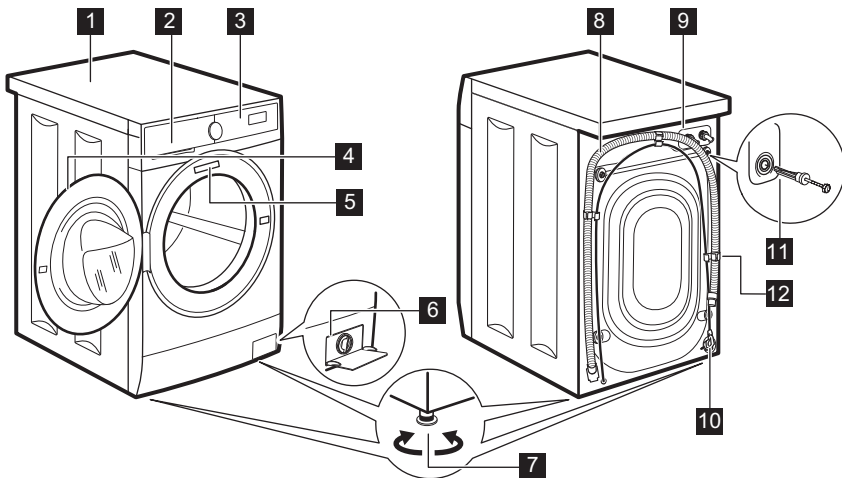
- A **ProSense technológia** érzékeli a ruhanemű mennyiségét, és 30 másodperc alatt meghatározza a program időtartamát. A mosási

programot a technológia a ruhatöltetnek és anyagtípusnak megfelelően tesztel szabja, hogy az idő-, energia- és vízfelhasználás ne legyen nagyobb a szükségesnél.

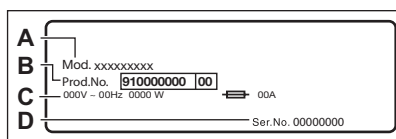
- Köszönhetően a **Soft Plus kiegészítő funkciónak**, az öblítőszer egyenletesen oszlik szét a ruhaneműben, és mélyen behatol a

szövetzsálakba, így tökéletes puhaságot biztosít.

### 3.2 A készülék áttekintése



- |   |                                      |
|---|--------------------------------------|
| <b>1</b> Munkafelület                             | <b>8</b> Kifolyócső                  |
| <b>2</b> Mosószer-adagoló                         | <b>9</b> Befolyócső-csatlakozás      |
| <b>3</b> Kezelőpanel                              | <b>10</b> Hálózati kábel             |
| <b>4</b> Ajtófogantyú                             | <b>11</b> Szállítási rögzítőcsavarok |
| <b>5</b> Adattábla                                | <b>12</b> Tömítőtartó                |
| <b>6</b> Leeresztő szivattyú szűrője              |                                      |
| <b>7</b> Lábak a készülék vízszintbe állításához. |                                      |



**Az adattáblán a modellnév (A), a termékszám (B), az elektromos besorolás (C) és a sorozatszám (D) látható.**

## 4. MŰSZAKI ADATOK

|                        |                                       |                           |
|------------------------|---------------------------------------|---------------------------|
| Méreték                | Szélesség / magasság / teljes mélység | 59.5 cm /84.3 cm /48.7 cm |
| Elektromos csatlakozás | Feszültség                            | 230 V                     |
|                        | Összteljesítmény                      | 2100 W                    |
|                        | Olvadóbiztosító                       | 10 A                      |
|                        | Frekvencia                            | 50 Hz                     |

|  |                                       |                                      |
|--|---------------------------------------|--------------------------------------|
| A szilárd részecskék és a nedvesség bejutása elleni IPX4 védelmet a védőburkolat biztosítja, kivéve ahol az alacsony feszültségű részeket nem védi ez burkolat |                                       |                                      |
| Víznyomás  | Minimális<br>Maximális                | 0,5 bar (0,05 MPa)<br>10 bar (1 MPa) |
| Víz betáplálás <sup>1)</sup>   |                                       | Hideg víz                            |
| Maximális töltet   | Pamut                                 | 7.0 kg                               |
| Centrifuga sebesség  | Maximális centrifugálási fordulatszám | 1351 ford./perc                      |
| <b>Kizárólag a magyar piac számára</b>   | Electrolux Lehel Kft<br>1142 Budapest |                                      |
| Forgalmazó neve  | Erzsébet királyné útja 87.            |                                      |

<sup>1)</sup> Csatlakoztassa a vízbefolyó-tömlőt egy 3/4" -os csavarmentes csaphoz.

## 5. ÜZEMBE HELYEZÉS

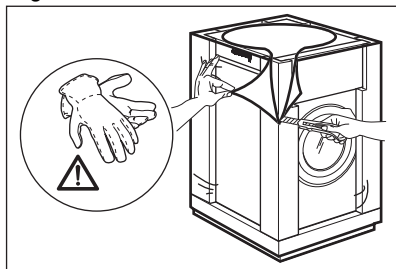


### FIGYELMEZTETÉS!

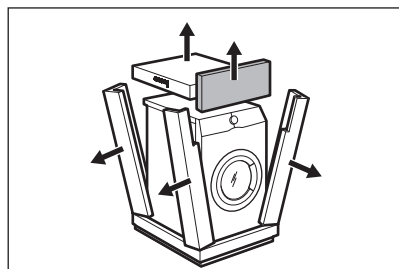
Lásd a „Biztonság” című fejezetet.

### 5.1 Kicsomagolás

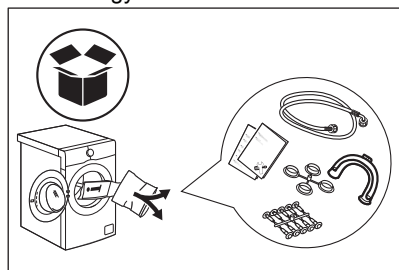
1. Távolítsa el a külső fóliát. Ha szükséges, használjon vágószerszámot.



2. Távolítsa el a készülék tetején levő kartonpapírt és a polisztírol csomagolóanyagokat.

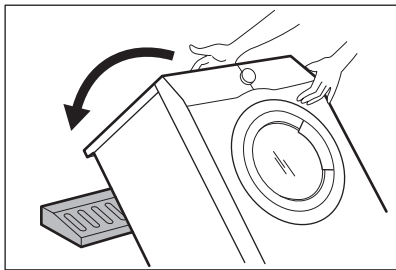


3. Nyissa ki az ajtót. Szedje ki az összes tárgyat a doból.

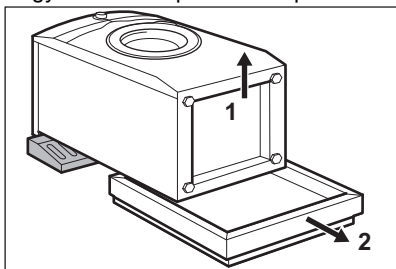


4. Az előlő polisztíren csomagolóelemet helyezze a padlóra, a készülék mögé. Óvatosan fektesse a hátsó oldalára a készüléket.

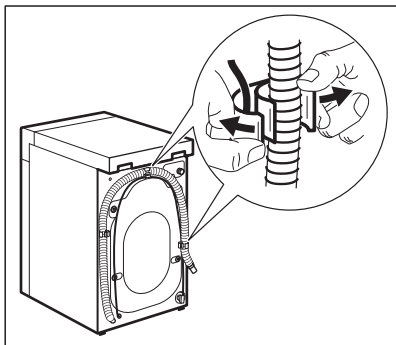




5. Vegye ki az alsó polisztirol lapot.

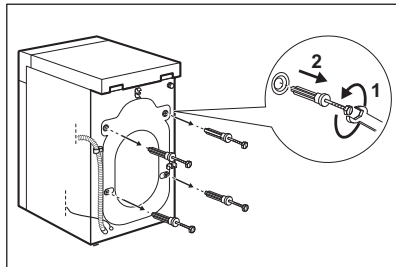


6. Állítsa vissza a készüléket függőleges helyzetbe. Vegye ki a hálózati kábelt és a kifolyócsövet a csőtartóból.

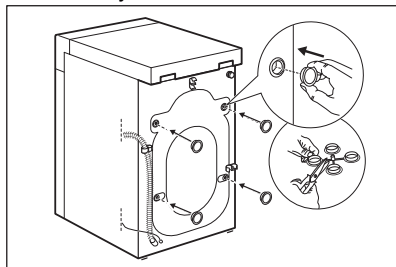


**FIGYELMEZTETÉS!**  
Előfordulhat, hogy víz folyik a kifolyócsőből. Ennek oka, hogy a mosógépet a gyárban vizsgálatnak vetették alá.

7. Távolítsa el a négy szállítási rögzítőcsavart, és húzza ki a műanyag távtartókat.



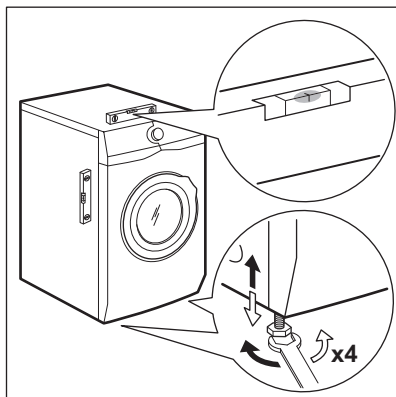
8. A felhasználói kézikönyv zacskójában található sapkákat illesse a nyílásokba.



Célszerű megőrizni a csomagolást és a szállítási rögzítőcsavarokat arra az esetre, amikor szállítani kell a készüléket.

## 5.2 Elhelyezés és vízszintbe állítás

A készülék megfelelő beállításával küszöbölje ki a működés közben fellépő rezgést, zajt és a készülék mozgását.



1. A készüléket kemény, egyenes padlófelületen kell elhelyezni. A készüléknek vízszintben és szilárdan kell állnia. Ellenőrizze, hogy nem ér-e a készülék falhoz vagy másik készülékhez, és hogy a levegő áramlása megfelelő-e a készülék alatt.
2. A vízszintbe állításhoz lazítsa vagy húzza meg a lábakat. Minden lábnak szilárdan kell állnia a padlón.

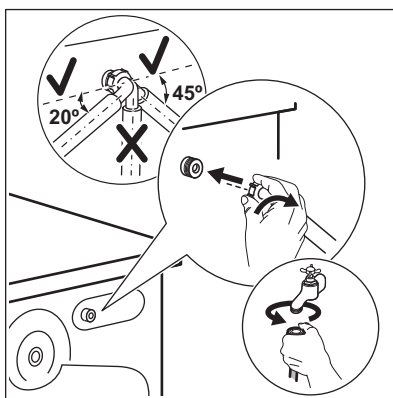


#### FIGYELMEZTETÉS!

Ne tegyen a vízszintbe állítás érdekében kartont, fát vagy ehhez hasonló anyagokat a készülék lábai alá.

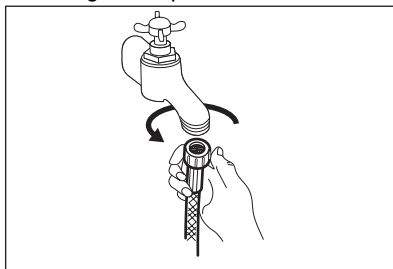
### 5.3 A befolyócső

1. A víz bemeneti tömlőjének csatlakoztatása a készülék hátuljához.
2. A vízcsap helyzetétől függően a csövet balra vagy jobbra helyezze el.



Ügyeljen arra, hogy a bemeneti tömlő ne legyen függőleges helyzetben.

3. Amennyiben szükséges, a cső megfelelő helyzetbe igazításához lazítsa meg a hollandi anyát.
4. Csatlakoztassa a víz bemeneti tömlőjét a 3/4"-os menettel ellátott hidegvíz-csaphoz.



**FIGYELMEZTETÉS!**

A belépő víz hőmérséklete nem haladhatja meg a 25 °C-ot.

**VIGYÁZAT!**

Ellenőrizze, hogy nincs-e a csatlakozásoknál szivárgás.



Ne használjon hosszabbítótműlőt, ha túl rövid a bemeneti tömlő. A bemeneti tömlő cseréje érdekében forduljon a szervizhez.

**5.4 A víz leeresztése**

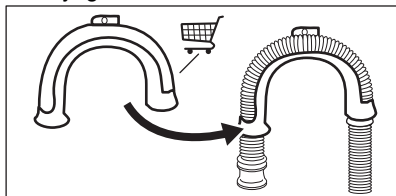
A kifolyócsőnek legalább 600 mm és legfeljebb 1000 mm magasan kell elhelyezkednie.



Maximum 4000 mm-ig hosszabbíthatja meg a kifolyócsövet. Forduljon a márkaszervizhez másik kifolyócsőért vagy a hosszabbításért.

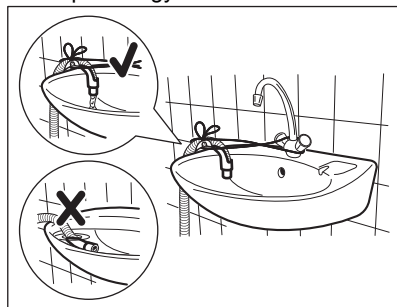
A kifolyócső csatlakoztatása különböző módokon történhet:

1. Készítsen egy U-alakot a kifolyócsőből, majd helyezze fel rá a műanyag tömlővezetőt.



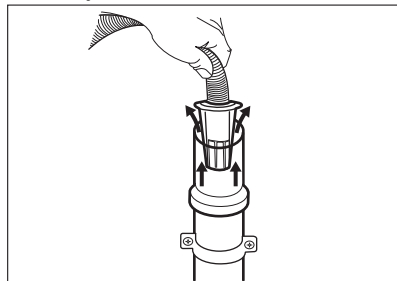
2. Egy mosdó peremére akasztva - Rögzítse a tömlővezetőt a

vízcsaphoz vagy a falhoz.

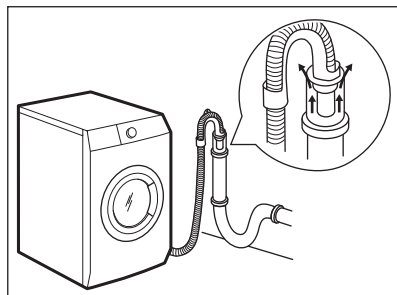


Ügyeljen arra, hogy a műanyag tömlővezető ne tudjon mozogni a készülék szivattyúzásakor, és hogy a kifolyócső vége ne merüljön vízbe. Ekkor ugyanis a szennyes víz visszajuthat a készülékbe.

3. Amennyiben a kifolyócső vége az ábra szerint néz ki, közvetlenül betolhatja az állócsőbe.



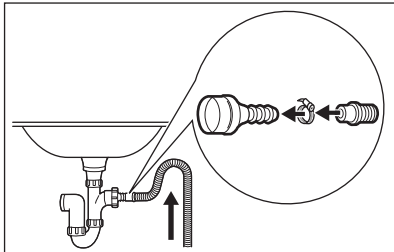
4. Egy szellőzőlyukkal ellátott állócsőre csatlakoztatva - Illeszse a kifolyócsövet közvetlenül az állócsőbe. Lásd az ábrát.





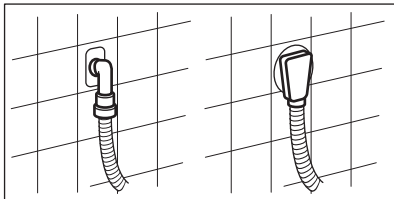
A kifolyócső végének mindig levegőznie kell, azaz a lefolyócső belső átmérőjének (min. 38 mm - min. 1,5") meg kell haladnia a kifolyócső külső átmérőjét.

5. A műanyag tömlővezető nélkül, egy szifonhoz csatlakoztatva - Nyomja be a kifolyócső végét a szifonba, és rögzítse egy szorítóbilinccsel. Lásd az ábrát.



Biztosítsa, hogy a kifolyócső egy hurkot képezzen, mivel így megelőzheti, hogy a szifonban levő részecskék a készülékbe jussanak.

6. Közvetlenül a helyiség falában lévő beépített lefolyó csővezetékhez csatlakoztassa, és egy bilinccsel rögzítse.



## 5.5 Elhelyezés párnafákkal rendelkező padlón

A párnafákra helyezett fa padlók különösen érzékenyek a rezgésre.

A rezgés csillapítására javasoljuk, hogy helyezzen egy vízálló, legalább 15 mm vastagságú falapot a készülék alá.

Legalább két padlógerendához csavarozza le, és nyújtsa túl az első lábakon.

Ha lehetséges, olyan helyen helyezze üzembe a készüléket, ahol a padló stabilabb.

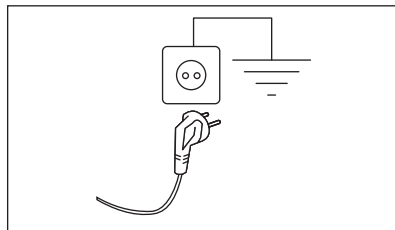
## 5.6 Elektromos csatlakoztatás

A telepítés befejezése után csatlakoztassa a hálózati csatlakozódugót a hálózati csatlakozóaljzatba.

Az ehhez szükséges elektromos adatok az adattáblán és a „Műszaki adatok” c. fejezetben találhatóak. Ellenőrizze, hogy ezek megfelelőek-e a hálózati tápfeszültséghez.

Ellenőrizze, hogy lakóhelyének hálózata alkalmas-e a szükséges maximális terhelés elviselésére, figyelembe véve a többi használatban lévő készüléket is.

### A készüléket földelt aljzathoz csatlakoztassa.



Az elektromos kábel a készülék üzembe helyezése után legyen könnyen hozzáférhető.

A készülék üzembe helyezéséhez szükséges bármely elektromos szereléshez vegye fel a kapcsolatot a márkaszervizzel.

A gyártó semmilyen felelősséget nem vállal a fenti biztonsági szabályok be nem tartásából adódó károk, illetve sérülések esetén.

## 6. TARTOZÉKOK

### 6.1 Kapható az [www.aeg.com/shop](http://www.aeg.com/shop) weboldalon vagy a hivatalos márkakereskedőnél

Figyelmesen olvassa el a tartozékhoz mellékelt használati utasítást.

- i** Kizárólag az AEG által jóváhagyott tartozékokkal biztosítható, hogy a készülék megfeleljen a biztonsági szabványoknak. Ha nem jóváhagyott alkatrészek kerülnek felhasználásra, akkor bármilyen követelésre vonatkozó jogosultság érvényét veszti.

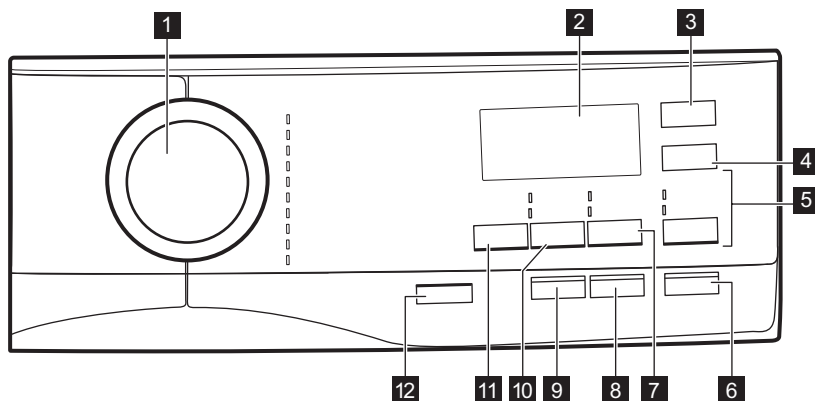
### 6.2 Rögzítőlemez készlet

Ha a készüléket nem az AEG által forgalmazott talapzatra állítja, rögzítse a készüléket a rögzítőlemezekhez.



Figyelmesen olvassa el a tartozékhoz mellékelt használati utasítást.

## 7. KEZELŐPANEL

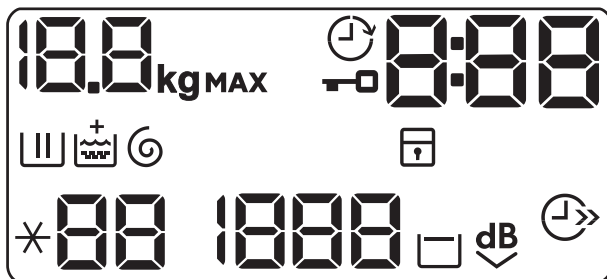
### 7.1 Kezelőpanel leírása

















- |  |   |
|--|---|
| <b>1</b> Programválasztás  | <b>6</b> Start/Pause érintőgomb   |
| <b>2</b> Kijelző   | <b>7</b> Stains/Prewash érintőgomb  |
| <b>3</b> Delay Start érintőgomb  | <ul style="list-style-type: none"> <li>• Stains kiegészítő funkció</li> <li>• Prewash kiegészítő funkció</li> </ul> |
| <b>4</b> Time Save érintőgomb  | <b>8</b> Anti-allergén érintőgomb (Antiallergén gőz)  |
| <b>5</b> Öblítés érintőgomb  | <b>9</b> Soft Plus érintőgomb   |
| <ul style="list-style-type: none"> <li>• Extra Rinse kiegészítő funkció</li> <li>• Mosási szakasz átugrása - Only Rinse</li> </ul> | <b>10</b> Spin érintőgomb   |

- Szakaszok átugrása - Only Drain  Temp. érintőgomb
- Szakaszok átugrása - Only Spin  On/Off nyomógomb

## 7.2 Kijelző



|   |  |
|---|--|
|    | Maximális töltet visszajelző. A <b>kg</b> ikon villog a program időtartamának becslésekor (lásd a „PROSENSE töltetérzékelés” c. szakaszt).   |
|    | Késleltetett indítás visszajelző.  |
|    | Ajtó zárva visszajelző.  |
|    | A digitális visszajelző az alábbiakat képes megjeleníteni: <ul style="list-style-type: none"> <li>• Program időtartama (pl. <b>2:40</b>).</li> <li>• Késleltetési idő (pl. <b>30'</b> vagy <b>2h</b>).</li> <li>• Ciklus vége (<b>0</b>).</li> <li>• Figyelmeztető kód (pl. <b>E20</b>).</li> <li>• A készülék összesített működési idejének kijelzése. További részletekért olvassa el a „Beállítások” című bekezdés „Működési idő számláló” című szakaszát.</li> </ul> |
|  | Mosási szakasz visszajelző: előmosási és mosási szakasz alatt villog.  |
|  | Öblítési szakasz visszajelzője: öblítési szakasz alatt villog.   |
|  | A <b>+</b> visszajelző jelenik meg a Soft Plus kiegészítő funkció aktiválása-kor.  |
|  | Centrifugálási és szivattyúzás szakasz visszajelzője. Centrifugálás és szivattyúzás szakasz alatt villog.  |
|  | Gyermekzár visszajelző.  |
|  | Időmegtakarítás visszajelző.   |

|   |  |
|---|--|
|  | Hőmérséklet-visszajelző. A * - - visszajelző megjelenik, amikor hideg mosást állít be. |
|  | Centrifugálási sebesség-visszajelző.   |
|  | Öblítés tartás visszajelző.  |
|  | Extra Csendes visszajelző.   |

## 8. VEZÉRLŐTÁRCSA ÉS GOMBOK


### 8.1 On/Off

Nyomja meg néhány másodperc hosszan a gombot a készülék be- vagy kikapcsolásához. A készülék be- vagy kikapcsolásakor két különböző hang hallható.

Mivel az energiafogyasztás csökkentésére a Készenlét funkció időnként automatikusan kikapcsolja a készüléket, így előfordulhat, hogy a készüléket ismét be kell kapcsolnia.

További részletekért olvassa el a Készenlét c. szakaszt a Napi használat című fejezetben.



### 8.2 Bevezetés

 A kiegészítő funkciók nem választhatóak mindegyik mosási programmal. A mosási programok és a különféle opciók/funkciók összeegyeztethetőségére vonatkozóan lásd a „Programtáblázat” c. szakaszt. Egy opció/funkció kizárhat egy másikat; ebben az esetben a készülék nem engedi a nem összeálló opciók/funkciók együtt történő beállítását. Mindig ügyeljen arra, hogy tiszta és száraz legyen a képernyő, valamint az érintőgombok.

### 8.3 Temp.

Egy mosási program kiválasztása esetén a készülék automatikusan javasol egy alapértelmezett hőmérsékletet.

Érintse meg többször egymás után a gombot, míg a kívánt hőmérséklet meg nem jelenik a kijelzőn.


Amikor a kijelzőn  és  visszajelzők láthatók, a készülék nem melegíti fel a vizet.

### 8.4 Spin

Egy program kiválasztásakor a készülék automatikusan beállítja az alapértelmezett engedélyezett centrifugálási fordulatszámot.


Érintse meg többször ezt a gombot ehhez:

- **A centrifugálási sebesség megváltoztatása.**

 A kijelző csak a beállított programnál elérhető centrifugálási sebességeket mutatja.

- **Kapcsolja be az Öblítés tartás kiegészítő funkciót.**

A program végén elmarad a centrifugálás. A készülék nem ereszt le az utolsó öblítővizet, hogy megóvja a ruhaneműket a gyűrődéstől. A mosóprogram végén a víz a dobban marad.

A kijelzőn a  visszajelző látható. Az ajtó zárva marad, a dob pedig rendszeresen átfordul, hogy csökkentse a ruhanemű gyűrődését. Az ajtó kinyitásához le kell engednie a vizet.

Ha megérinti a Start/Pause gombot, a készülék centrifugál és leereszti a vizet.

**i** A készülék körülbelül 18 óra elteltével automatikusan leereszti a vizet.

- **Kapcsolja be a Halk kiegészítő funkciót.**

A közbenső és végső centrifugálási szakasz elmarad, és a készülék a program végén a dobban tartja a vizet. Ez segít csökkenteni a ruhanemű gyűrődését.

A kijelzőn a <sup>dB</sup> visszajelző látható. Az ajtó zárva marad. A dob rendszeresen fordul, hogy csökkentse a ruhanemű gyűrődését. Az ajtó kinyitásához le kell engednie a vizet.


Mivel a program igen halk, megfelel éjszakai használatra, amikor az olcsóbb éjszakai áram rendelkezésre áll. Néhány program esetén az öblítés több vizet használ.

Ha megérinti a Start/Pause gombot, a készülék csak a szivattyúzást végzi el.

**i** A készülék körülbelül 18 óra elteltével automatikusan leereszti a vizet.

- **Kapcsolja be a csak szivattyúzás kiegészítő funkciót (a mosási, öblítési és centrifugálási szakasz kihagyása):** Only Drain funkciót.


A készülék csak a szivattyúzást végzi el a kiválasztott mosási programból.

A kijelzőn a -- (hideg), a --- (nincs centrifugálás) és a  visszajelzők láthatók.

- **Aktiválja a csak centrifugálás opciót (a mosási és öblítési szakasz kihagyásához):** Only Spin funkciót.

**i** Mielőtt beállítaná ezt a kiegészítő funkciót, válassza ki a ruhaneműnek megfelelő mosási programot. A készülék a ruhaneműnek legmegfelelőbb centrifuga-ciklust alkalmazza (pl. műszálás ruhadaraboknál először kiválasztja a Műszálás anyagok mosási programot, majd a Only Spin kiegészítő funkciót).

A készülék csak a centrifugálást végzi el a kiválasztott mosási programból.

A kijelző a -- (hideg) visszajelzőt, a  szakasz visszajelzőt és a centrifugálás fordulatszámát mutatja.


## 8.5 Stains/Prewash

Nyomja meg többször ezt a gombot a két kiegészítő funkció közül az egyik bekapcsolásához.

A megfelelő visszajelző megjelenik a kijelzőn.

- **Stains** 

A kiegészítő funkció kiválasztásával folteltávolító szakasz adható a programhoz, az erősen szennyezett vagy foltos ruhanemű folteltávolítóval történő kezeléséhez.

Töltse a folteltávolítót a  rekeszbe. A folteltávolító a mosási program megfelelő fázisa alatt kerül hozzáadásra.


**i** Ez a kiegészítő funkció 40 °C-nál alacsonyabb hőmérséklet esetén nem áll rendelkezésre.


- **Prewash** 

A kiegészítő funkció használatával 30 °C-os előmosási szakaszt adhat a mosási szakasz elé.

A kiegészítő funkció erősen szennyezett ruhanemű, különösen homokkal, porral, sárral és egyéb szilárd részecskével összepiszkolt ruhák esetén ajánlott.




 A kiegészítő funkciók növelhetik a program időtartamát.

 Ez a két kiegészítő funkció nem állítható be együtt.

## 8.6 Soft Plus

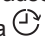
Az öblítőszer tökéletes eloszlásának és a ruhanemű puhaságának növelése érdekében válassza a Soft Plus kiegészítő funkciót.

 A kiegészítő funkció kismértékben növeli a program időtartamát.

## 8.7 Delay Start

Ezzel a kiegészítő funkcióval a program kezdetét megfelelőbb időpontig késleltetheti.


A megfelelő késleltetés beállításához érintse meg többször a gombot. Az időtartam 30 perces lépésekkel 90 percig, valamint 2 óra és 20 óra között növelhető.

A Start/Pause gomb megérintése után a kijelzőn a  visszajelző és a kiválasztott késleltetési időtartam látható, és a készülék megkezdi a visszaszámlálást.

## 8.8 Öblítés

Ezzel a gombbal az alábbi kiegészítő funkciók egyikét lehet kiválasztani:

- Extra Rinse kiegészítő funkció  
Ez a kiegészítő funkció néhány öblítési fázist ad a kiválasztott mosási programhoz.  
Olyan személyek esetében használja ezt a kiegészítő funkciót, akik allergiások a mosószermaradványokra, valamint olyan helyeken, ahol lágy a víz.

 A kiegészítő funkció kismértékben növeli a program időtartamát.

- Mosási szakasz átugrása - Only Rinse kiegészítő funkció

A készülék csak az öblítési, centrifugálási és szivattyúzási szakaszt végzi el a kiválasztott programból.

Az érintőgomb fölött megjelenik a megfelelő visszajelző.



## 8.9 Time Save

Ezzel a kiegészítő funkcióval csökkentheti a program időtartamát.

- Amennyiben a ruhanemű átlagosan vagy enyhén szennyezett, ajánlatos lehet a mosási program lerövidítése. Érintse meg **egyszer** a gombot a program időtartamának csökkentéséhez.
- Kisebb töltet esetén **kétszer** érintse meg ezt a gombot egy extra gyors program beállításához.

A kijelző az  visszajelzőt mutatja.

## 8.10 Antiallergén gőz

Ezt a kiegészítő funkciót fehér Pamut anyagok ruhadarabok programhoz állítsa be. Amíg ez a kiegészítő funkció ki van választva, sem a hőmérséklet, sem a ciklus időtartama nem módosítható. A Time Save  és Extra csendes  kiegészítő funkció nem áll rendelkezésre.

Az érintőgomb fölött megjelenik a megfelelő visszajelző.

A kiegészítő funkció a néhány percig 60 °C fölött tartott hőmérsékletű mosási szakasznak köszönhetően eltávolítja a mikroorganizmusokat. Ez segít a csírasejtek, a baktériumok, a mikroorganizmusok és a részecskék eltávolításában. A pára hozzáadása egy további öblítési szakasszal együtt biztosítja a mosószermaradványok és a pollenek/allergén anyagok alapos eltávolítását, így a kényes és érzékeny bőr számára is megfelelő eredményt biztosít.


## 8.11 Start/Pause






Érintse meg a Start/Pause gombot a készülék elindításához vagy szünethez, illetve a futó program megszakításához.

## 9. PROGRAMOK

### 9.1 Programtáblázat

#### Mosási programok

| Program   | Program leírása   |
|---|---|
| <b>Mosási programok</b>   |   |
| Eco 40-60   | <b>Fehér pamut és szintartó színes pamut.</b> Közepesen szennyezett ruhadarabok. Az energijafogyasztás csökken, és a mosási program ideje megnövekszik, így jó mosási eredményt biztosít. |
| Pamut anyagok   | <b>Fehér és színes pamut.</b> Közepesen, erősen és enyhén szennyezett ruhadarabok.  |
| Műszálás anyagok  | <b>Műszálás vagy kevertszálás szövetek.</b> Közepesen szennyezett ruhadarabok.  |
| Kényes anyagok  | <b>Kényes textília, pl. akril, viszkóz és kevertszálás anyagok, melyek kímélő mosást igényelnek.</b> Közepesen és enyhén szennyezett ruhadarabok.   |
| Gyapjú/Selyem  | <b>Gépben mosható gyapjú, kézzel mosható gyapjú és egyéb ruhanemű</b> „kézzel mosható” szimbólummal ellátva <sup>1)</sup>   |
| 20 perc – 3 kg  | <b>Pamut és műszálás darabok</b> enyhén szennyezett vagy csupán egyszer viselve.  |
| Vasaláskönnyítő   | <b>Gyengéd mosást igénylő műszálás ruhák.</b> Közepesen és enyhén szennyezett ruhadarabok. <sup>2)</sup>  |
| Tollkabát   | Mosási program egy <b>tolkabáthoz, műszálás takaróhoz, paplanhoz, ágyterítőhöz</b> stb.   |



| Program  | Program leírása   |
|--|---|
| <br>Kültéri anyagok | <p> Ne használjon öblítőszeret, és győződjön meg arról, hogy nincs öblítőszer-maradvány a mosószertartályban.</p> <p><b>Kivehető polár vagy egyéb termobéléssel rendelkező kültéri ruházat, például munkaruha, sportruha, vízálló és lélegző dzseki vagy szélzseki.</b> A javasolt ruhatöltet 2.0 kg. Ez a program vízállóságot helyreállító ciklusként is használható, melyet kifejezetten a ruhadarabok impregnálására terveztek. A vízállóságot helyreállító ciklus elvégzéséhez a következők szerint járjon el:</p> <ul style="list-style-type: none"> <li>• Töltse a mosószert a rekeszbe .</li> <li>• Töltsön ruhaneműhöz való, speciális impregnáló szert az öblítőszer-tartály rekeszbe .</li> <li>• Csökkentse a töltet mennyiségét 1.0 kg-ra.</li> </ul> <p> A vízállóság legeredményesebb helyreállítása érdekében a ruhaneműt szárítógépben szárítsa meg a Kültéri anyagok szárítóprogram használatával (amennyiben az rendelkezésre áll, és ha a ruhanemű tájékoztató címkéje megengedi a gépi szárítást).</p> |
| Farmer   | <p><b>Pamutvászon és jersey ruhanemű.</b> Normál szennyezettség. A program pamutvászonhoz tervezett gyengéd öblítést végez, mely csökkenti a kifakulást, és megakadályozza, hogy a mosópor-maradványok megtapadjanak az anyag szálain.</p>  |

1) A ciklus közben a dob kis sebességen forog a kíméletes mosás érdekében. Úgy tűnhet, hogy a dob nem forog, vagy nem megfelelően forog, azonban ez normális jelenség ennél a programnál.

2) A ruhanemű gyűrődésének csökkentése érdekében ez a ciklus szabályozza a víz hőmérsékletét, valamint kímélő mosást és centrifugálást végez. Ekkor a mosógép további öblítéseket végez.

Program hőmérséklete, maximális centrifugálási sebesség és maximális töltet

| Program                 | Alapértelmezett hőmérséklet<br>Hőmérsékleti tartomány | Referencia centrifugálási fordulatszám<br>Centrifugálási sebességtartomány | Maximális töltet |
|-------------------------|---|--|------------------|
| <b>Mosási programok</b> |   |  |                  |
| Eco 40-60               | 40 °C <sup>1)</sup>                                   | 1400 ford./perc<br>1400 ford./perc - 400 ford./perc                        | 7.0 kg           |
| Pamut anyagok           | 40 °C<br>95 °C - Hideg                                | 1400 ford./perc<br>1400 ford./perc - 400 ford./perc                        | 7.0 kg           |

| Program  | Alapértelmezett hőmérséklet<br>Hőmérsékleti tartomány | Referencia centrifugálási fordulatszám<br>Centrifugálási sebességtartomány | Maximális töltet                             |
|--|---|--|--|
| Műszálas anyagok   | 40 °C<br>60 °C - Hideg                                | 1200 ford./perc<br>1200 ford./perc - 400 ford./perc                        | 3.0 kg                                       |
| Kényes anyagok   | 30 °C<br>40 °C - Hideg                                | 1200 ford./perc<br>1200 ford./perc - 400 ford./perc                        | 1.5 kg                                       |
| Gyapjú/Selyem       | 40 °C<br>40 °C - Hideg                                | 1200 ford./perc<br>1200 ford./perc - 400 ford./perc                        | 1.5 kg                                       |
| 20 perc – 3 kg   | 30 °C<br>40 °C - 30 °C                                | 1200 ford./perc<br>1200 ford./perc - 400 ford./perc                        | 3.0 kg                                       |
| Vasaláskönnyítő  | 40 °C<br>60 °C - Hideg                                | 800 ford./perc<br>800 ford./perc - 400 ford./perc                          | 3.0 kg                                       |
| Tollkabát  | 40 °C<br>60 °C - Hideg                                | 800 ford./perc<br>800 ford./perc - 400 ford./perc                          | 2.0 kg                                       |
| <br>Kültéri anyagok | 30 °C<br>40 °C - Hideg                                | 1200 ford./perc<br>1200 ford./perc - 400 ford./perc                        | 2.0 kg <sup>2)</sup><br>1.0 kg <sup>3)</sup> |
| Farmer   | 30 °C<br>40 °C - Hideg                                | 800 ford./perc<br>1200 ford./perc - 400 ford./perc                         | 2.0 kg                                       |

1) A 2019/2023 sz. EU tanácsi rendelet értelmében ez a program 40 °C-on alkalmas a normál szennyezettségű, 40 °C-on és 60 °C-on mosható pamut ruhaneműk ugyanazon ciklusban történő együttes mosására.







A ruhaneműben kialakult hőmérsékletre, a program időtartamára és egyéb adatokra vonatkozó tájékoztatás a „Fogyasztási értékek” c. fejezetben található. Az energiafogyasztás tekintetében általában azok a leghatékonyabb programok, melyek alacsonyabb hőmérsékleten és hosszabb időtartammal működnek.

2) Mosási program.

3) Mosási program és impregnáló szakasz.

## Programfunkciók összeegyeztethetősége

|  | Eco 40-60 | Pamut anyagok | Műszálas anyagok | Kényes anyagok | Gyapjú/Selyem  | 20 perc – 3 kg | Vasaláskönnyítő | Tollkabát | Kültéri anyagok  | Farmer |
|--|-----------|---------------|------------------|----------------|---|----------------|-----------------|-----------|---|--------|
| Spin   | ■         | ■             | ■                | ■              | ■   | ■              | ■               | ■         | ■   | ■      |
| Öblítés tartás  | ■         | ■             | ■                | ■              | ■   |                | ■               |           | ■   | ■      |
| Extra csendes   |           | ■             | ■                | ■              |   |                |                 |           |   | ■      |
| Only Drain   |           | ■             | ■                | ■              | ■   | ■              | ■               | ■         | ■   | ■      |
| Only Spin <sup>1)</sup>  |           | ■             | ■                | ■              | ■   | ■              | ■               | ■         | ■   | ■      |
| Stains <sup>2)</sup>   |           | ■             | ■                |                |   |                | ■               |           |   | ■      |
| Prewash  |           | ■             | ■                |                |   |                | ■               |           |   |        |
| Extra Rinse  |           | ■             | ■                | ■              |   |                | ■               |           | ■   | ■      |
| Only Rinse   |           | ■             | ■                | ■              | ■   | ■              | ■               | ■         | ■   | ■      |
| Antiallergén gőz   |           | ■             |                  |                |   |                |                 |           |   |        |
| Time Save <sup>3)</sup>  |           | ■             | ■                | ■              |   |                | ■               |           |   |        |
| Delay Start  | ■         | ■             | ■                | ■              | ■   | ■              | ■               | ■         | ■   | ■      |
| Soft Plus  |           | ■             | ■                | ■              |   |                | ■               |           |   | ■      |


<sup>1)</sup> Mielőtt beállítaná ezt a kiegészítő funkciót, válassza ki a ruhaneműnek megfelelő mosási programot. A készülék a ruhaneműnek legmegfelelőbb centrifuga-ciklust alkalmazza (pl. műszálas ruhadaraboknál először kiválasztja a Műszálas anyagok mosási programot, majd a Only Spin kiegészítő funkciót).

<sup>2)</sup> Ez a beállítás 40 °C-nál alacsonyabb hőmérséklet esetén nem áll rendelkezésre.

<sup>3)</sup> Ha a legrövidebb időtartamot állítja be, azt ajánljuk, hogy csökkentse a töltet méretét. Meg lehet teljesen tölteni a készüléket, de csökkenhet a mosás hatékonysága.

Megfelelő mosószerek a mosási programokhoz

| Program   | Univerzális mosópor <sup>1)</sup> | Univerzális folyékony mosószer | Folyékony mosószer színes ruhadarabokhoz | Kényes gyapjú ruhadarabok | Speciális |
|-----------|-----------------------------------|--------------------------------|--|---------------------------|-----------|
| Eco 40-60 | ▲                                 | ▲                              | ▲  | --                        | --        |

| Program   | Univerzális mosópor <sup>1)</sup> | Univerzális folyékony mosószer | Folyékony mosószer színes ruhadarabokhoz | Kényes gyapjú ruhadarabok | Speciális |
|---|-----------------------------------|--------------------------------|--|---------------------------|-----------|
| Pamut anyagok   | ▲                                 | ▲                              | ▲  | --                        | --        |
| Műszál anyagok  | ▲                                 | ▲                              | ▲  | --                        | --        |
| Kényes anyagok  | --                                | --                             | --                                       | ▲                         | ▲         |
|  Wool/Silk | --                                | --                             | --                                       | ▲                         | ▲         |
| 20 perc – 3 kg  | --                                | ▲                              | ▲  | --                        | --        |
| Vasalásköny-nyítő   | ▲                                 | ▲                              | ▲  | --                        | --        |
| Tollkabát   | --                                | --                             | --                                       | ▲                         | ▲         |
| Kültéri anyagok   | --                                | --                             | --                                       | ▲                         | ▲         |
| Farmer  | --                                | --                             | ▲  | ▲                         | ▲         |

<sup>1)</sup> 60 °C-nál magasabb hőmérsékleten mosópor használata javasolt.

▲ = Ajánlott

-- = Nem ajánlott

## 9.2 Woolmark Wool Care - Kék



A Woolmark Company ennek a mosógépnek a gyapjúmosási ciklusát jóváhagyta a „kézzel mosható” jelzésű, gyapjú ruhanemű gépi mosására, azzal a feltétellel, hogy a ruhák mosása a ruhanemű kezelési címkéjén szereplő és a mosógép gyártójától származó utasítások szerint történik. M1460

A Woolmark szimbólum minőségtanúsító védjegy funkciót tölt be számos országban.


## 10. BEÁLLÍTÁSOK

### 10.1 Bevezetés

- i** Egy gombkombináció megnyomásakor **ne hajlítsa** ujjait lefele. A gombok alatti szenzorok érzékenyek, és helytelenül érzékelhetik az ön választását.

### 10.2 Gyerekzár

Ezzel a kiegészítő funkcióval megakadályozhatja a gyermekeket abban, hogy játsszanak a kezelőpanellel.

- A kiegészítő funkció **be-/kikapcsolásához** egyidejűleg addig tartsa megérintve a Centrifugálás és Folteltávolítás/Előmosás gombot, amíg a  visszajelző **világítani nem kezd/el nem alszik** a kijelzőn.

Bekapcsolhatja a kiegészítő funkciót:

- Miután megérinti a Start/Pause gombot: az összes gomb és a programkapcsoló inaktívvá válik (a On/Off gomb kivételével).
  - Mielőtt megérinti a Start/Pause gombot: a készülék nem indítható.
- A kiegészítő funkció kiválasztását a készülék kikapcsolás után is tárolja.

### 10.3 Hangjelzések

A készülék különböző hangjelzésekkel rendelkezik, melyek akkor működnek, amikor:

- Bekapcsolja a készüléket (különleges, rövid hangjelzés).
- Kikapcsolja a készüléket (különleges, rövid hangjelzés).
- Megérint egy gombot (kattanó hangjelzés).
- Nem megfelelő beállítást választ (3 rövid hangjelzés).
- A program véget ér (hangjelzéssorozat hallható hozzávetőleg 2 percig).
- A készülék meghibásodott (rövid hangjelzések sorozata hallható hozzávetőleg 5 percig).

A program végét jelző hangjelzések **ki-/bekapcsolására**, a Folteltávolítás/Előmosás és Anti-allergén gombot

érintse meg egyidejűleg körülbelül 6 másodpercre.

- i** Ha kikapcsolja a hangjelzéseket, azok csak akkor működnek, amikor a készülék működésében hiba lép fel.

### 10.4 Állandó extra öblítés

A kiegészítő funkció mindig egy további öblítést eredményez egy új program beállításakor.

- A kiegészítő funkció **be/kikapcsolásához** egyidejűleg addig tartsa megérintve a Folteltávolítás/Előmosás és Öblítés gombot, amíg a Extra Rinse gomb visszajelzője **világítani nem kezd/el nem alszik**.

### 10.5 Üzemóra-számláló

A készülék teljes üzemidejét órákban lehet megjeleníteni, az első bekapcsolástól kezdve. Ez az érték a programok működési idejét számolja (nem tartalmazza a szüneteket és a késleltetett indítás időtartamát). Ennek az értéknek a megjelenítéséhez tegye a következőket:

1. Kapcsolja be a készüléket a On/Off gomb megnyomásával.
2. Fordítsa el a programválasztó gombot az Eco 40-60 programra (az 1. pozíció az óramutató járása szerint).
3. Nyomja meg és tartsa nyomva a Folteltávolítás/Előmosás és Anti-allergén gombokat néhány másodpercig (a bekapcsolást követő 10 másodpercen belül. Ezen 10 másodperc elteltével a billentyűkombináció be- és kikapcsolja a hangjelzéseket).
4. 3 másodperc elteltével a készülék órákban számolt összes üzemideje megjelenik a kijelzőn: pl. 1276 óra - a kijelzőn a Hr szöveg 2 másodpercig, 12 (ezer és száz) 2 másodpercig és 76 (tíz és egyes) látható.



Ha az eljárás nem hoz eredményt (időtűllépés, a programválasztó gomb nem megfelelő helyzete vagy helytelen billentyűkombináció miatt), kapcsolja ki a készüléket, és ismételje meg a lépéseket az elejétől.

## 10.6 Gyári beáll. visszaáll.

Ez a funkció lehetővé teszi a gyári alapbeállítások visszaállítását. A kiegészítő funkció **bekapcsolásához** kövesse az alábbi lépéseket:

1. Kapcsolja be a készüléket a On/Off gomb megnyomásával.
2. Fordítsa el a programválasztó gombot az Műszálas anyagok programra (3. pozíció az óramutató járása szerint).

3. Nyomja meg és tartsa nyomva a Folteltávolítás/Előmosás és Anti-allergén gombokat néhány másodpercig (a bekapcsolást követő 10 másodpercen belül. Ezen 10 másodperc elteltével a billentyűkombináció be- és kikapcsolja a hangjelzéseket).
4. A kijelzőn kb. 5 másodpercig – – – látható.



Ha az eljárás nem hoz eredményt (időtűllépés, a programválasztó gomb nem megfelelő helyzete vagy helytelen billentyűkombináció miatt), kapcsolja ki a készüléket, és ismételje meg a lépéseket az elejétől.

## 11. AZ ELSŐ HASZNÁLAT ELŐTT

1. Ellenőrizze, hogy rendelkezésre áll-e a tápfeszültség, és nyitva van-e a vízcsap.
2. Töltsön 2 liter vizet a 2 jelzésű mosószer-adagolóba.  
Ez a lépés aktiválja a leeresztő rendszert.
3. Töltsön kis mennyiségű mosószert a 2 jelzésű mosószer-adagolóba.

4. Állítsa be és ruhák nélkül indítson el egy pamut mosására szolgáló programot a legmagasabb hőmérsékleten, üres dobbal.  
Ez minden szennyeződést eltávolít a dobból és az üstből.

## 12. NAPI HASZNÁLAT



**FIGYELMEZTETÉS!**  
Lásd a „Biztonság” című fejezetet.

### 12.1 A készülék elindítása

1. Csatlakoztassa a hálózati dugót a hálózati aljzatba.
2. Nyissa ki a vízcsapot.
3. A készülék bekapcsolásához nyomja meg a On/Off gombot néhány másodpercig.

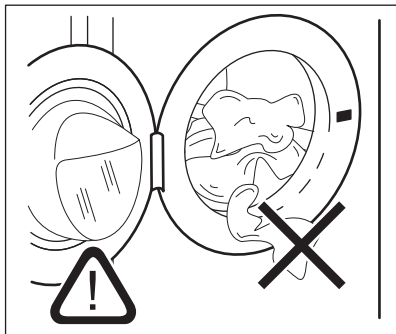
Egy rövid hangjelzés hallható (ha be van kapcsolva). A készülék automatikusan egy alapértelmezett programot javasol. A megfelelő visszajelző világítani kezd.

A kijelzőn a maximális töltet, az alapértelmezett hőmérséklet, az alapértelmezett centrifugálási sebesség, a kiválasztott program szakaszainak visszajelzői és a program időtartama jelenik meg.

### 12.2 A ruhák betöltése

1. Nyissa ki a készülék ajtaját.
2. Rázza meg a darabokat, mielőtt a készülékbe helyezze azokat.
3. Helyezze a szennyes ruhadarabokat egyenként a dobba.  
Ügyeljen arra, hogy ne tegyen túl sok mosandó holmit a dobba.
4. Zárja be jól az ajtót.



**VIGYÁZAT!**

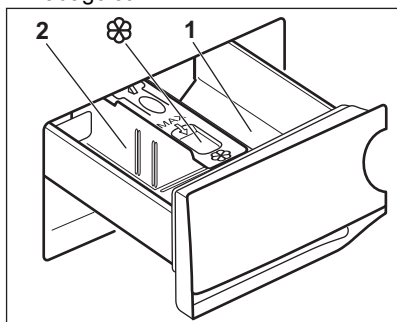
Győződjön meg arról, hogy az ajtó és a tömítés közé nem szorult-e ruhadarab. Ellenkező esetben víz szivároghat ki, vagy károsodhat a ruhanemű.

**VIGYÁZAT!**

Az olajjal vagy zsírral erősen szennyezett ruhanemű mosása károsíthatja a készülék gumí alkatrészeit.

## 12.3 Mosószerek és adalékok használata


1. Mérje ki a mosó- és az öblítőszeret.
2. Helyezze a mosó- és az öblítőszeret a megfelelő rekeszekbe.
3. Gondosan zárja be a mosószert-adagolót

**VIGYÁZAT!**

Használjon automata mosógépekhez gyártott mosószert.



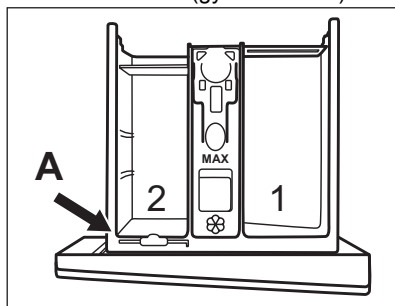
Mindig tartsa be a mosószertermékek csomagolásán található utasításokat.

- |   |   |
|---|---|
| <b>1</b>  | Mosószert-adagoló az előmosási fázishoz vagy az áztató programhoz (ha van). A program indítása előtt töltsen be az előmosáshoz és áztatáshoz szükséges mosószert. |
| <b>2</b>  | Mosási szakasz mosószert-adagolója. Ha folyékony mosószert használ, akkor közvetlenül a program indítása előtt töltsen be azt.                                    |
|  | Rekesz a folyékony adalékok (öblítőszer, keményítő) számára. A program indítása előtt töltsen a terméket a rekeszbe.  |

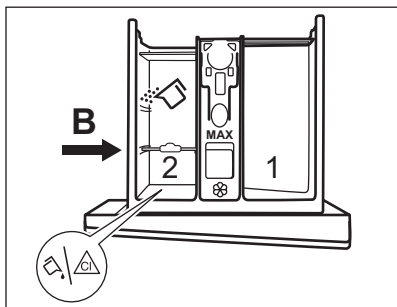
Amennyiben szükséges, a mosási szakasz után távolítsa el a mosószert-maradványokat a mosószert-adagolóból.

## 12.4 A mosószert-eltávolító helyzetének módosítása

1. Húzza ki a mosószert-adagolót. A mosószert-eltávolító **A** helyzete **porállagú mosószert** esetén alkalmazandó (gyári beállítás).

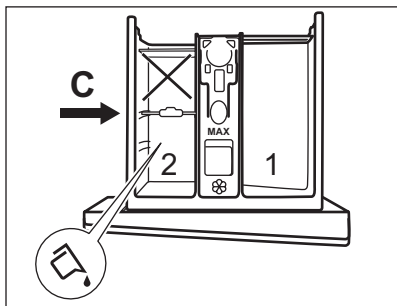


2. **Folyékony mosószert/adalék vagy fehérítő használata is:** Húzza ki a mosószert-eltávolítót a helyéről **A**, majd helyezze a **B** pozícióba.

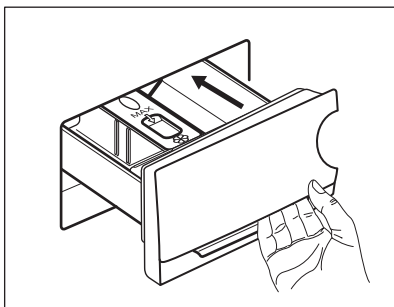


A mosószer-elválasztó **B** pozíciója a hátsó rekeszbe töltött mosópor és az elülső rekeszbe töltött folyékony mosószer/adalék vagy fehérítő esetén.

3. **Kizárólag folyékony mosószer használata:** Helyezze **C** pozícióba a mosószer-elválasztót.



- Ne használjon kocsonyás állagú vagy sűrű folyékony mosószereket.
  - Ne lépje túl a folyékony mosószerhez tartozó maximális betöltési térfogatot.
  - Ne állítson be előmosási szakaszt.
  - Ne állítsa be a késleltetett indítás funkciót.
4. Mérje ki a mosó- és az öblítőszert, majd óvatosan csukja be a mosószer-adagolót.



Ellenőrizze, hogy a mosószer-elválasztó megfelelően van-e behelyezve, és nem akadályozza-e a fiók bezárását.

## 12.5 Program kiválasztása

1. Fordítsa a programválasztó gombot a kívánt mosási programra. A megfelelő program visszajelzője vilgítani kezd.

A Start/Pause gomb visszajelzője villog. A kijelzőn a programhoz tartozó maximális töltet, az alapértelmezett hőmérséklet, az alapértelmezett centrifugálási sebesség, a mosási szakaszvisszajelzők (ahol rendelkezésre állnak) és a program időtartamának kijelzése jelenik meg.

2. Érintse meg a megfelelő gombokat a hőmérséklet és/vagy a centrifugálási sebesség módosításához.
3. Szükség szerint válasszon ki egy vagy több funkciót a megfelelő gombok megérintésével. A hozzájuk tartozó visszajelzők megjelennek a kijelzőn, és az információk ennek megfelelően módosulnak.




Amennyiben egy beállítás **nem lehetséges**, nem jelenik meg visszajelző, és hangjelzés hallható.


## 12.6 A program indítása

A program elindításához érintse meg a Start/Pause gombot.

A hozzá tartozó visszajelző villogása megszűnik, és folyamatosan vilgítani kezd.

A kijelzőn a működő fázis visszajelzője villogni kezd.

A program elindul, és az ajtó rezeselődik. A kijelzőn a  jelzés látható.

-  A leeresztő szivattyú egy rövid időre bekapcsolhat, mielőtt a készülék vizet tölt be.


## 12.7 Egy program késleltetett indítással történő indítása

1. Érintse meg a gombot ismételten mindaddig, míg a kijelző a kívánt késleltetési időt nem mutatja.

Megjelenik a  visszajelző.


2. Érintse meg a Start/Pause gombot. A készülék megkezdí a késleltetett indítás visszaszámlálását.

Amikor a visszaszámlálás befejeződött, megkezdődik a program végrehajtása.

-  A ProSense számítási művelet a visszaszámlálás végén kezdődik.

## Visszaszámlálás elindulása után a késleltetett indítás leállítás

Késleltetett indítás törlése:


1. A készülék szüneteltetéséhez érintse meg a Start/Pause gombot. A megfelelő visszajelző villog.
2. Érintse meg a Delay Start gombot ismételten mindaddig, míg a kijelzőn a  meg nem jelenik.
3. A program azonnali elindításához érintse meg ismét a Start/Pause gombot.


## Visszaszámlálás elindulása után a késleltetett indítás módosítása



Késleltetett indítás módosítása:

1. A készülék szüneteltetéséhez érintse meg a Start/Pause gombot. A megfelelő visszajelző villog.
2. Érintse meg a Delay Start gombot ismételten mindaddig, míg a kijelző a kívánt késleltetési időt nem mutatja.
3. Új visszaszámlálás indításához érintse meg ismét a Start/Pause gombot.

## 12.8 A ProSense töltetérzékelés

-  A program kijelzőn megjelenített időtartama **közepes/nagy töltetre** vonatkozik.

A Start/Pause gomb megérintése után a megengedett legnagyobb töltet visszajelzője kialszik, a  visszajelző villog, és a ProSense funkció elindítja a ruhatöltet érzékelését:


1. A készülék a töltetet az első 30 másodpercben érzékeli: a **kg** visszajelző és a  időt jelző pontok villognak, és a dob rövid ideig forog.
2. A töltetérzékelés végén a **kg** visszajelző kialszik, és a  időt jelző pontok abbahagyják a villogást. A program időtartama a töltetnek megfelelően nőhet vagy csökkenhet. További 30 másodperc után megkezdődik a vízbetöltés.

A töltetérzékelés végén, **ha a dob túl van terhelve**, a **MAX** visszajelző villogni kezd a kijelzőn:

Ebben az esetben 30 másodpercig van lehetőség a készülék működésének szüneteltetésére, és a fölös mennyiségű ruhanemű eltávolítására.

Miután eltávolította a fölös mennyiségű ruhaneműt, a program elindításához érintse meg a Start/Pause gombot. A ProSense szakasz legfeljebb három alkalommal ismételhető (lásd az 1. pontot).

**Fontos!** Amennyiben nem csökkenti a ruhanemű mennyiségét, a mosási program a túlterhelés ellenére elindul. Ebben az esetben nem garantálható a legjobb mosási eredmény.

-  A program kezdete után körülbelül 20 perccel a program időtartama a ruhatöltet vízfelszívó képességétől függően újból beállítható.


**i** A ProSense töltetérzékelés kizárólag teljes mosási programoknál fut le (amikor nincs szakaszkihagyás beállítva).

**i** A ProSense funkció nem áll rendelkezésre az olyan programoknál, mint például a Gyapjú/Selyem, valamint a rövid programoknál és a mosási szakasz nélküli programoknál.


## 12.9 Programszakasz visszajelzők

Amikor a program elindul, az éppen futó szakasz visszajelzője villog, és a többi szakaszvisszajelző folyamatosan világít.

Például, a mosási vagy előmosási

szakasz fut: 

Amikor a szakasz véget ér, a hozzá tartozó visszajelző villogása megszűnik, és folyamatosan világítani kezd. Villogni kezd a következő szakaszvisszajelző.

Például, az öblítési szakasz fut: 

## 12.10 A program megszakítása és a kiegészítő funkciók módosítása

Ha a program működik, **csak néhány** kiegészítő funkció módosítására van lehetőség:

1. Érintse meg a Start/Pause gombot. A megfelelő visszajelző villog.
2. Módosítsa a kiegészítő funkciókat. A kijelzőn megjelenő információk ennek megfelelően módosulnak.
3. Érintse meg ismét a Start/Pause gombot.

Folytatódik a mosóprogram.

## 12.11 Folyamatban levő program törlése

1. A program törléséhez és a készülék kikapcsolásához nyomja meg a On/Off gombot.

2. A készülék ismételt bekapcsolásához nyomja meg a On/Off gombot. Most új mosási programot állíthat be.

**i** Amennyiben a ProSense szakasz már lefutott, és a vízbetöltés már elkezdődött, az új program a **ProSense szakasz megismétlése nélkül** indul el. A készülék a vizet és a mosószert nem eresztí le a pazarlás elkerülése érdekében. A kijelzőn a program maximális időtartama jelenik meg, mely az új program elindítása után kb. 20 perccel frissül.

## 12.12 Az ajtó kinyitása - Ruhanemű hozzáadása


A program vagy a késleltetett indítás működése közben a készülék ajtaja zárva van.

**i** Ha a hőmérséklet vagy a dobban lévő víz szintje túl magas, és/vagy a dob még forog, nem nyithatja ki a készülék ajtaját.


1. Érintse meg a Start/Pause gombot. A hozzá tartozó ajtózárr visszajelző kialszik a kijelzőn.
  2. Nyissa ki a készülék ajtaját. Ha szükséges, helyezzen be vagy vegyen ki ruhaneműt a készülékből.
  3. Csukja be az ajtót, majd érintse meg a Start/Pause gombot.
- Folytatódik a program vagy a késleltetett indítás végrehajtása.

## 12.13 Miután a program véget ért

Amikor a program befejeződött, a készülék automatikusan leáll. A hangjelzések hallhatóak, ha engedélyezve vannak.


A kijelzőn az összes mosási szakasz visszajelzője folyamatosan világítani kezd, és az időkijelző területen  látható.

Kialszik a Start/Pause gomb visszajelzője.

Az ajtózár kiold, és kialszik a  visszajelző.

1. A készülék kikapcsolásához nyomja meg a On/Off gombot.





A program lejártá után öt perccel az energiatakarékos funkció automatikusan kikapcsolja a készüléket.

 Amikor ismét bekapcsolja a készüléket, akkor a kijelzőn az utoljára beállított program kijelzése látható. Forgassa el a programválasztó gombot egy új program beállításához.

2. Szedje ki a ruhaneműt a dobból.
3. Ellenőrizze, hogy a dob üres-e.
4. Hagyja egy ideig nyitva az ajtót és a mosószere-adagoló rekeszt, hogy elkerülje a penész vagy kellemetlen szagok keletkezését.
5. Zárja el a vízcsapot.

## 12.14 Víz kiszivattyúzása a ciklus lejártá után


Ha olyan programot vagy kiegészítő funkciót választott, amely nem üríti ki az utolsó öblítés vizét a dobból, a program befejeződik, azonban:

- A kijelzőn a  jelzőfény, a  vagy  kiegészítő funkció jelzőfénye és az ajtó zárva jelzőfény  jelenik meg.



A futó szakasz jelzőfénye  villog.


- A dob továbbra is rendszeresen forog, hogy megakadályozza a ruhák gyűrődését.
- Az ajtó zárva marad.
- Az ajtó kinyitásához le kell a vizet engednie:


1. Amennyiben szükséges, a Spin gomb megérintésével csökkentse a centrifugálás készülék által javasolt fordulatszámát.


2. Érintse meg a Start/Pause gombot:
  - Amennyiben  van beállítva, a készülék leereszti a vizet és centrifugál.

- Amennyiben  van beállítva, a készülék csak leereszti a vizet.

A  vagy  kiegészítő funkció

visszajelző kialszik, míg a  visszajelző villog, majd kialszik.

3. A program befejezése után kialszik az ajtó zárva  visszajelző, és kinyithatja az ajtót.
4. A készülék kikapcsolásához nyomja meg a On/Off gombot néhány másodpercig.

 A készülék minden esetben körülbelül 18 óra elteltével automatikusan leereszti a vizet.

## 12.15 Készenlét kiegészítő funkció

A Készenlét kiegészítő funkció az energiafogyasztás csökkentésére automatikusan kikapcsolja a készüléket, ha:

- A Start/Pause gomb megérintése előtt 5 percen át nem használja a készüléket.


A készülék ismételt bekapcsolásához nyomja meg a On/Off gombot.

- A mosási program befejezése után 5 perccel

A készülék ismételt bekapcsolásához nyomja meg a On/Off gombot.

A kijelzőn a legutolsó beállított program befejezési ideje látható.

Forgassa el a programválasztó gombot egy új ciklus beállításához.

 Ha olyan programot vagy kiegészítő funkciót állít be, melynek végén a víz a dobben marad, a Készenlét funkció **nem kapcsolja ki** a készüléket arra való emlékeztetőként, hogy el kell végezni a szivattyúzást.

## 13. HASZNOS TANÁCSOK ÉS JAVASLATOK



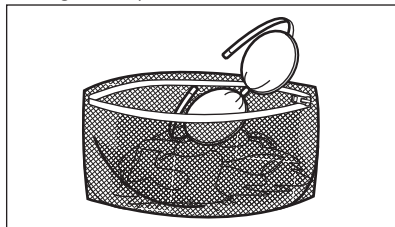
### FIGYELMEZTETÉS!

Lásd a „Biztonság” című fejezetet.

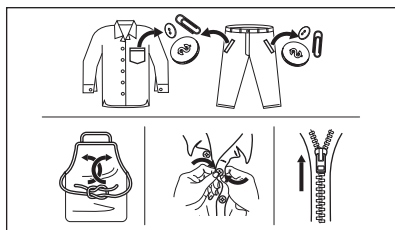
### 13.1 A ruhatöltet

- A következők szerint válogassa szét a ruhákat: fehér, színes, műszál, kényes és gyapjúruhák.
- Tartsa be a mosási útmutatásokat, melyek a ruhák kezelési címkein találhatóak.
- Ne mosson együtt fehér és színes darabokat.
- Egyes színes ruhadarabok elszíneződhetnek az első mosásnál. Célszerű az első néhány mosásnál külön mosni ezeket.
- Fordítsa ki a többrétegű anyagokat, gyapjút és nyomtatott ábrákkal ellátott darabokat.
- Kezelje elő a makacs foltokat.
- Különleges mosószerezrel távolítsa el a makacs szennyeződéseket.
- Legyen körültekintő a függönyökkel. Vegye ki az akasztókat, és tegye mosószába vagy párnahuzatba a függönyöket.
- Centrifugálási szakaszban kiegyensúlyozási problémákat okozhat a nagyon kis ruhatöltet, és túlzott vibrációhoz vezethet. Ha ez történik:
  - a. szakítsa meg a programot, és nyissa ki a készülék ajtaját (lásd a „Napi használat” című fejezetet);
  - b. kézzel rendezze el a dobban a darabokat, hogy azok egyenletesen helyezkedjenek el;
  - c. nyomja meg a Start/Pause gombot. A centrifugálási szakasz folytatódik.
- Gombolja be a párnahuzatokat, húzza össze a cipzárakat, kapcsolja be a kapcsokat és patentokat. Kösse meg az öveket, zsinégeket, cipőfűzőket, szalagokat és egyéb laza alkotóelemeket.
- Ne mossa a készülékben a nem szegett vagy szakadt ruhadarabokat. Használjon mosószákot a kis és/vagy kényes darabok mosására (pl.:

merevített melltartók, övek, harisnyanadrágok, cipőfűzők, szalagok stb.).



- Ürítse ki a zsebeket, és fordítsa ki a darabokat.



### 13.2 Makacs szennyeződések

Egyes szennyeződések esetében nem elegendő a víz és a mosószér.

Célszerű az ilyen szennyeződéseket a ruhadarab készülékbe tétele előtt kezelni.

Különleges folteltávolítók állnak rendelkezésre. Azt a különleges folteltávolítót használja, mely megfelel a folt és az anyag jellegének.

### 13.3 Mosószér fajtája és mennyisége

A mosószér fajtája és helyes adagolása nemcsak a mosás hatékonyságát befolyásolja, hanem általuk elkerülheti a pazarlást, és védi a környezetét:

- Csak mosógépek számára készült mosószereket és vegyi árukat használjon. Elsősorban tartsa be ezeket az általános szabályokat:
  - univerzális, valamennyi anyagtipushoz való mosóport használjon, a kényes szövetek kivételével. Fehér darabokhoz és a ruhanemű fertőtlenítéséhez

- használjon fehéritőt tartalmazó mosóport,
- valamennyi anyagfajtaéhoz, elsősorban az alacsony hőfokú (max. 60 °C-os) programokhoz való folyékony mosószeret, illetve csak gyapjú mosására szolgáló speciális mosószeret használjon.
  - A mosószer fajtája és mennyisége a következőktől függ: a szövet fajtájától (kényes, gyapjú, pamut stb.), a ruhadarab színétől, a ruhatöltet méretétől, a szennyezettségi foktól, a mosási hőmérséklettől és a vízkeménységtől.
  - Mindig tartsa be a mosószerek vagy egyéb termékek csomagolásán található útmutatásokat, és ne lépje túl a készüléken jelzett maximális szintet (**MAX**).
  - Ne keverje a különböző fajtájú mosószereket.
  - A megadottnál kevesebb mosószeret használjon, ha:
    - kevés ruhát mos;
    - a ruhák csak kevésbé szennyezettek;
    - a mosás során sok hab képződik.
  - Ha mosószer-tablettát vagy -kapszulát használ, azt mindig a dobba tegye, ne a mosószer-adagolóba.

#### **Az elégtelen mennyiségű mosószer az alábbiakat okozhatja:**

- a mosás eredménye nem kielégítő,
- a ruhatöltet elszűrűl,
- a ruhák zsírosak maradnak,
- penész jelenik meg a készülékben.

#### **A túlzott mennyiségű mosószer az alábbiakat okozhatja:**

- habzás,
- csökkent mosóhatás,
- nem megfelelő öblítés,
- nagyobb környezetterhelés.

## 14. ÁPOLÁS ÉS TISZTÍTÁS



### **FIGYELMEZTETÉS!**

Lásd a „Biztonság” című fejezetet.

## 13.4 Környezetvédelmi tanácsok

Ha takarékoskodni szeretne a vízzel, energiával, és hozzá szeretne járulni a környezet védelméhez, az alábbi ötleteket ajánljuk a figyelmébe:

- A készüléket az egyes programoknál jelzett **maximális töltettel tölts meg, hogy csökkentse az energia- és vízfogyasztást.**
- Megfelelő előkezeléssel a foltok és bizonyos szennyezések eltávolíthatóak, majd a ruha alacsonyabb hőmérsékleten mosható.
- A megfelelő mennyiségű mosószer használatához tekintse át a mosószer gyártója által javasolt mennyiségeket, és ellenőrizze háztartási vízhálózatában lévő víz keménységét. Lásd a „Vízkeménység” című szakaszt.
- A választott mosási programhoz tartozó **maximális centrifugálási sebességet** állítsa be, **mielőtt megkezdí a ruhanemű szárítását a szárítógépben.** Ez energiát takarít meg a szárítás során.

## 13.5 Vízkeménység

Ha a lakóhelyén a víz kemény vagy közepes keménységű, javasoljuk, hogy használjon vízlágyítót a mosógépekhez.

Azokon a területeken, ahol a víz lágy, nem szükséges vízlágyítót használni.

A lakhelye vízkeménységéről a helyi vízműtől kérjen tájékoztatást.

Megfelelő mennyiségű vízlágyítót alkalmazzon. Mindig tartsa be a termék csomagolásán található útmutatásokat.

## 14.1 Rendszeres tisztítási ütemterv

**A rendszeres tisztítással meghosszabbítható a készülék élettartama.**

Minden ciklus után hagyja nyitva az ajtót és a mosószer-adagoló rekeszt, hogy a

levegő mozoghat, és felszárítja a készülék belsejében a nedvességet: ez megakadályozza a penész és a kellemetlen szagok keletkezését.


Ha a készüléket hosszabb ideig nem használja, zárja el a vízcsapot, és húzza ki a hálózati dugaszt a konnektorból.

Rendszeres tisztítási ütemterv (tájékoztató):

|  |                 |
|--|-----------------|
| Vízkömentesítés                                      | Évente kétszer  |
| Karbantartó mosás                                    | Havonta egyszer |
| Ajtótömítés tisztítása                               | Kéthavonta      |
| Dobtisztítás   | Kéthavonta      |
| Mosószer-adagoló tisztítása                          | Kéthavonta      |
| A befolyócsőben és a szelepből lévő szűrő tisztítása | Évente kétszer  |

A következő szakaszok ismertetik az egyes részegységek tisztításának módját.

## 14.2 Idegen tárgyak eltávolítása

-  Ürítse ki a zsebeket, és minden laza alkotóelemet kössön meg, mielőtt lefuttatja a ciklust. Olvassa el a „Ruhátöltet” c. szakaszt a „Hasznos tanácsok és javaslatok” c. fejezetben.

## 14.3 Külső tisztítás

Csak enyhe mosogatószerezrel és meleg vízzel tisztítsa a készüléket. Hagyjon minden felületet megszáradni.

Ne használjon súrolószivacsot és semmilyen dörzshatású anyagot.



**VIGYÁZAT!**  
Ne használjon alkoholt, oldószereket vagy vegyszereket.



**VIGYÁZAT!**  
Ne tisztítsa a fémfelületeket klórtartalmú tisztítószerrel.

## 14.4 Vízkömentesítés



Ha a lakóhelyén a víz kemény vagy közepes keménységű, javasoljuk, hogy használjon vízlágyítót a mosógépekhez.

Rendszeresen ellenőrizze a dobot, hogy nem rakódott-e le rajta vízkő.

A szokásos mosószeres vízlágyító tartalmaznak, azonban javasoljuk, hogy időnként futtasson le egy programot üres dobbal és vízköoldó termékkel.



Mindig tartsa be a termék csomagolásán található útmutatásokat.

## 14.5 Karbantartási mosás

Az alacsony hőmérsékletű programok ismételt, hosszú időn keresztül történő használata a mosószer lerakódását, szőszmaradványokat és a baktériumok elszaporodását eredményezheti a dobban és az üstben. Ez kellemetlen szagot és penészt eredményezhet.

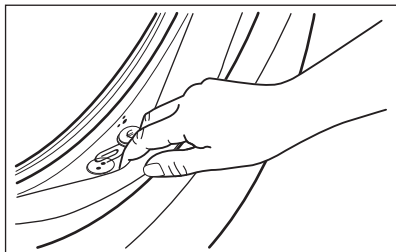
A lerakódások eltávolításához és a készülék belsejének fertőtlenítéséhez rendszeresen (legalább havonta egyszer) futtasson le egy karbantartó mosást:

1. Szedje ki az összes ruhaneműt a dobból.
2. Egy kevés mosóporral, maximális hőmérsékleten futtasson le egy pamut mosására szolgáló programot vagy a Géptisztítás programot, ha rendelkezésre áll.

## 14.6 Az ajtó tömítése

A készüléket **öntisztító leeresztő rendszerrel** tervezték, mely lehetővé teszi a ruhákról leváló könnyű szőszök vízzel történő leeresztését. Rendszeresen vizsgálja meg a tömítést. Az érmék, gombok és egyéb kis tárgyak a ciklus végén visszanyerhetők.





Szükség esetén tisztítsa meg ammóniatartalmú tisztítókrémrel, mely nem karcolja meg a tömítést.

- i** Mindig tartsa be a termék csomagolásán található útmutatásokat.

## 14.7 A dob tisztítása

Rendszeresen ellenőrizze a dobot, hogy megakadályozza a nemkívánt lerakódások képződését.

Rozsdásodások alakulhatnak ki a dobban a mosnivalóval bekerülő korrozív hatású tárgyak vagy a vasat tartalmazó csapvíz miatt.

Rozsdamentes acélhoz készült termékkel tisztítsa meg a dobot.

- i** Mindig tartsa be a termék csomagolásán található útmutatásokat.  
Ne tisztítsa a mosódobot savas vízkőmentesítő szerrel, klórtartalmú súrolószerral vagy acélgyapottal.

Alapos tisztítás:

1. Rozsdamentes acélhoz készült termékkel tisztítsa meg a dobot.

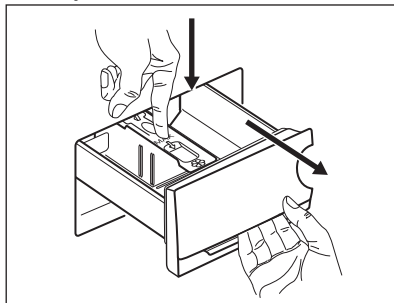
- i** Mindig tartsa be a termék csomagolásán található útmutatásokat.

2. Üres dobbal, egy kevés mosóporral, magas hőmérsékleten futtasson le egy pamut mosására szolgáló rövid programot vagy a Géptisztítás programot, ha rendelkezésre áll.

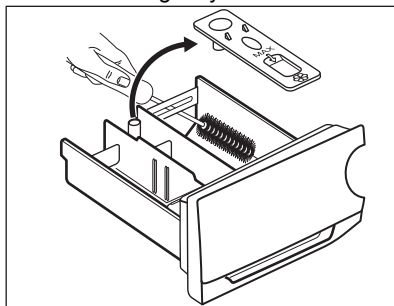
## 14.8 A mosószertartály tisztítása

A megszáradt mosószertartályok vagy összezsugorodott öblítőszertartályok és/vagy penész mosószertartályok fiókban való megjelenésének megakadályozására alkalmanként végezze el az alábbi tisztítási eljárást:

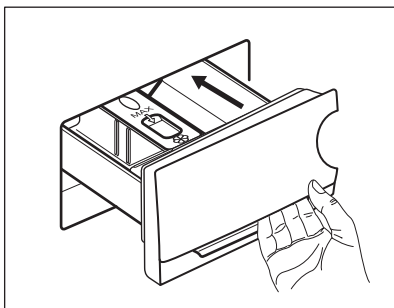
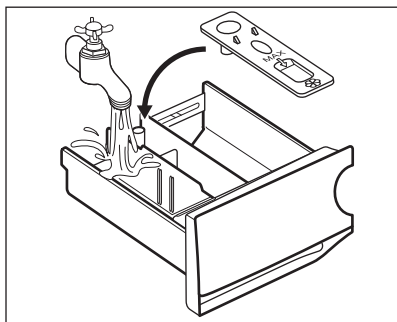
1. Nyissa ki a fiókot. A képen ábrázolt módon nyomja le a rögzítőelemet, majd húzza ki a fiókot.



2. A tisztítás elősegítéséhez távolítsa el az adalékszereknek fenntartott rekesz felső részét. Ügyeljen arra, hogy az összes mosószertartály el legyen távolítva a nyílás felső és alsó részéből. Kisméretű kefével tisztítsa meg a nyílást.



3. Mossa le meleg folyó víz alatt a mosószertartály fiókot, hogy eltávolítsa az esetleges mosóporlerakódásokat. Tisztítás után helyezze vissza a felső részt a helyére.



4. Illessze a mosószer-adagoló fiókot a vezetősínekbe, és tolja be. Futtasson le egy öblítési programot anélkül, hogy ruhaneműt tenne a dobba.

## 14.9 A leeresztő szivattyú tisztítása

Rendszeresen ellenőrizze a leeresztőszivattyú szűrőjét, hogy az tiszta-e.

A következő esetekben tisztítsa meg a leeresztőszivattyút:

- A készülék nem engedi ki a vizet.
- A dob nem forog.
- Szokatlan zaj hallható a készülékből, mivel a leeresztőszivattyú működését valami akadályozza.
- A kijelzőn **E20** riasztási kód látható

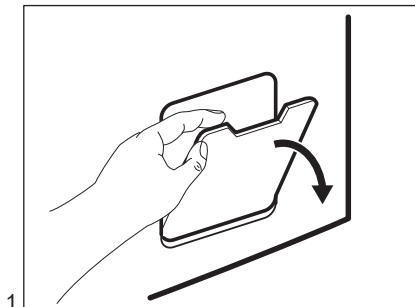


### FIGYELMEZTETÉS!

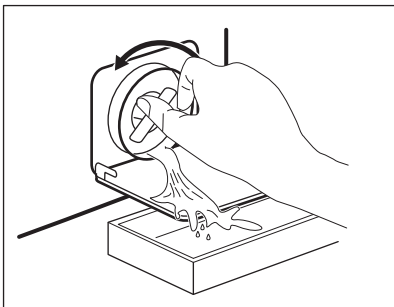
- Húzza ki a hálózati csatlakozódugót a konnektorból.
- Ne vegye ki a szűrőt, amíg működik a készülék.
- Ne tisztítsa a szivattyút, ha forró a készülékben lévő víz. Várja meg, amíg a víz lehűl.
- A 3. lépést addig ismétlje a csap elzárásával és kinyitásával, amíg nem folyik több víz ki a készülékből.

Tartson kéznél egy rongyot, amivel felitathatja a vizet, amely a szűrő eltávolításakor távozhat a készülékből.

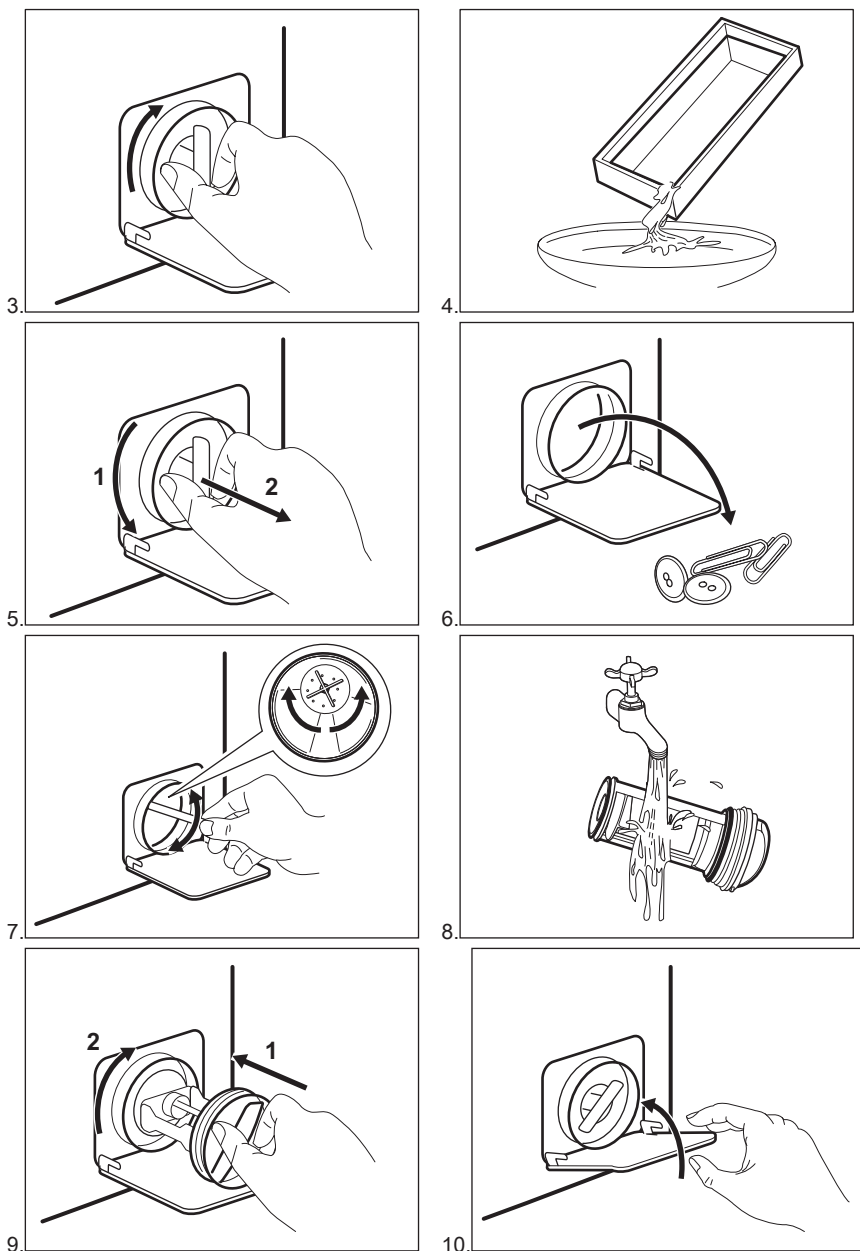
**A szivattyú tisztításához a következők szerint járjon el:**



1.



2.



### FIGYELMEZTETÉS!

Ellenőrizze, hogy el lehet-e fordítani a szivattyú lapátkerekét. Ha nem forgatható, forduljon a márkaszervizhez. Ellenőrizze azt is, hogy megfelelően meghúzta-e a szűrőt a szivárgás megelőzése érdekében.

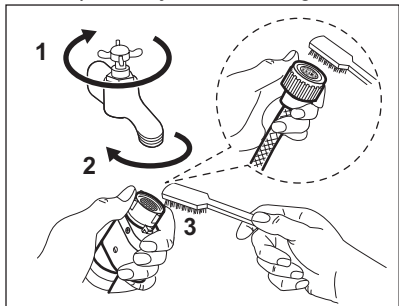
Amikor vészleeresztési eljárással engedi le a vizet, akkor ismét be kell kapcsolnia a leeresztőrendszert:

1. Öntsön 2 liter vizet a mosószer-adagoló főmosási rekeszébe.
2. A víz leeresztéséhez indítsa el a programot.

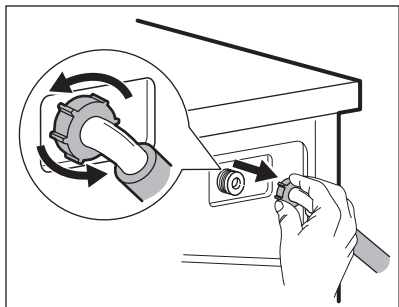
## 14.10 A befolyócső és a szelepen lévő szűrő tisztítása

Javasoljuk, hogy a befolyócső és a szelep szűrőjét egyaránt tisztítsa meg, hogy eltávolítsa az idők során lerakódott szennyeződések:

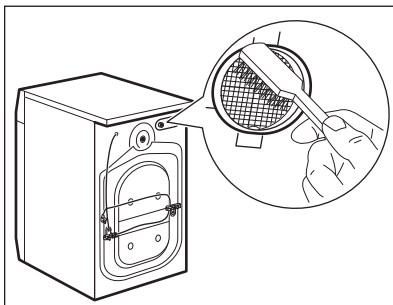
1. Csavarja le a befolyócsövet a csapról, majd tisztítsa meg a szűrőt.



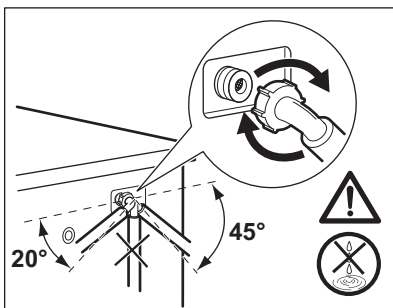
2. A hollandi anya lecsavarásával szerelje le a befolyócsövet a készülékről.



3. Tisztítsa meg a készülék hátulján lévő szelepszűrőt egy fogkefével.



4. Amikor visszaszereli a csövet a készülék hátuljára, a vízcsap helyzetétől függően a csövet balra vagy jobbra (ne függőlegesen) vezesse el.



## 14.11 Vészleeresztés

Amennyiben a készülék nem ereszt le a vizet, végezze el „A leeresztő szivattyú tisztítása” c. részben leírt eljárást. Szükség esetén tisztítsa meg a szivattyút.

Amikor vészleeresztési eljárással engedi le a vizet, akkor ismét be kell kapcsolnia a leeresztőrendszert:

1. Öntsön 2 liter vizet a mosószer-adagoló főmosási rekeszébe.
2. A víz leeresztéséhez indítsa el a programot.

## 14.12 Fagyveszély

Ha olyan helyen van a készülék elhelyezve, ahol 0 °C környékén vagy alatta lehet a hőmérséklet, akkor engedje

ki a megmaradt vizet a befolyócsőből és a leeresztő szivattyúból.

1. Húzza ki a hálózati csatlakozódugót a konnektorból.
2. Zárja el a vízcsapot.
3. Tegye a befolyócső két végét egy tartályba, és hagyja a csőből kifolyni a vizet.
4. Ürítse ki a leeresztő szivattyút. Tekintse át a vészleeresztési eljárást.
5. Amikor üres a vízszivattyú, akkor szerelje ismét vissza a befolyócsövet.



### FIGYELMEZTETÉS!

Ellenőrizze, hogy magasabb-e 0 °C-nál a hőmérséklet, mielőtt ismét használja a készüléket. A gyártó nem vállal felelősséget az alacsony hőmérsékletek miatt keletkező károkért.

## 15. HIBAELHÁRÍTÁS



### FIGYELMEZTETÉS!

Lásd a „Biztonság” című fejezetet.

### 15.1 Hibakódok és lehetséges meghibásodások

A készülék nem indul el, vagy működés közben leáll. Először próbálja meg kiküszöbölni a hibát (lásd a táblázatokat).



### FIGYELMEZTETÉS!

Bármilyen ellenőrzés előtt kapcsolja ki a készüléket.

**Bizonyos hibák esetén a kijelzőn hibakód jelenik meg, és a Start/Pause gomb folyamatosan villoghat:**

| Jelenség   | Lehetséges megoldás  |
|--|--|
| <p><b>E 10</b></p> <p>A készülék nem tölti be megfelelően a vizet.</p> | <ul style="list-style-type: none"> <li>• Ellenőrizze, hogy nyitva van-e a vízcsap.</li> <li>• Ellenőrizze, hogy a hálózati víznyomás nem túl alacsony-e. Ezzel kapcsolatban kérjen tájékoztatást a helyi vízműtől.</li> <li>• Ellenőrizze, hogy a vízcsap nincs-e eltömődve.</li> <li>• Ellenőrizze, hogy a vízbefolyó cső nincs-e megcsavarodva, megsérülve vagy megtörve.</li> <li>• Ellenőrizze, hogy megfelelő-e a vízbefolyó-tömlő csatlakoztatása.</li> <li>• Ellenőrizze, hogy a vízbefolyó-tömlőben és a szelepban található szűrők egyike nincs-e eltömődve. Nézze meg az „Ápolás és tisztítás” részt.</li> </ul> |

|   |   |
|---|---|
| <b>E20</b><br>A készülék nem engedi ki a vizet.   | <ul style="list-style-type: none"> <li>• Ellenőrizze, hogy a szifon nincs-e eltömődve.</li> <li>• Ellenőrizze, hogy a kifolyócső nincs-e megcsavarodva vagy megtörve.</li> <li>• Ellenőrizze, hogy a lefolyósűrő nincs-e eltömődve. Szükség esetén tisztítsa meg a szűrőt. Nézze meg az „Ápolás és tisztítás” című részt.</li> <li>• Ellenőrizze, hogy megfelelő-e a leeresztő tömlő csatlakoztatása.</li> <li>• Állítsa be a szivattyúzás programot, ha szivattyúzás nélküli programot állított be.</li> <li>• Állítsa be a szivattyúzás programot, ha olyan kiegészítő funkciót állított be, melynek végén a víz a dobban marad.</li> </ul> |
| <b>E40</b><br>Nem megfelelően nyílik vagy záródik a készülék ajtaja.                    | <ul style="list-style-type: none"> <li>• Ellenőrizze, hogy az ajtó megfelelően be van-e zárva.</li> </ul>   |
| <b>E91</b><br>Belső hiba. Nincs kommunikáció a készülék elektronikus részeségei között. | <ul style="list-style-type: none"> <li>• A program nem fejeződött be megfelelően, vagy a készülék túl korán leállt. Kapcsolja ki, majd kapcsolja be újra a készüléket.</li> <li>• Ha a hibakód ismét megjelenik, forduljon a márkaszervizhez.</li> </ul>  |
| <b>EHO</b><br>A hálózati feszültség ingadozik.  | <ul style="list-style-type: none"> <li>• Várja meg, hogy a feszültségingadozás megszűnjön.</li> </ul>   |

Ha a kijelző a fentiekől eltérő hibakódot mutat, kapcsolja ki, majd be a készüléket. Ha a probléma továbbra is fennáll, akkor forduljon a márkaszervizhez.

A mosógép egyéb hibája esetén a lehetséges megoldáshoz nézze át az alábbi táblázatot.

| <b>Jelenség</b>   | <b>Lehetséges megoldás</b>   |
|---|--|
| A program nem indul el.                                 | <ul style="list-style-type: none"> <li>• Ügyeljen arra, hogy a hálózati vezeték csatlakoztatva legyen a hálózati aljzatba.</li> <li>• Ellenőrizze, hogy a készülék ajtaja be van-e csukva.</li> <li>• Ellenőrizze, hogy nem oldott-e ki valamelyik biztosíték a biztosítékdozban.</li> <li>• Ellenőrizze, hogy megérintette-e a Start/Pause gombot.</li> <li>• Ha késleltetett indítás van beállítva, törölje azt, vagy várja meg a visszaszámlálás befejeződését.</li> <li>• Kapcsolja ki a Gyerekzár funkciót, ha az be van kapcsolva.</li> <li>• Ellenőrizze a kiválasztott programnál a választógomb helyzetét.</li> </ul> |
| A készülék megtelik vízzel, majd azonnal leereszti azt. | <ul style="list-style-type: none"> <li>• Ellenőrizze, hogy megfelelő helyzetben van-e a kifolyócső. Lehetséges, hogy kifolyócső túl alacsonyan helyezkedik el. Olvassa el az „Üzembe helyezési utasítás” című részt.</li> </ul>  |

| Jelenség  | Lehetséges megoldás  |
|---|--|
| A centrifugálási szakasz nem működik, vagy a mosási ciklus szokatlanul sokáig tart. | <ul style="list-style-type: none"> <li>• Indítsa el a centrifugálási programot.</li> <li>• Ellenőrizze, hogy a lefolyószűrő nincs-e eltömődve. Szükség esetén tisztítsa meg a szűrőt. Nézze meg az „Ápolás és tisztítás” című részt.</li> <li>• Ilyen esetben kézzel rendezze el a dobban a darabokat, majd indítsa újra a centrifugálási szakaszt. Ezt a jelenséget kiegyensúlyozási hiba is kiválthatja.</li> </ul>  |
| Víz van a padlón.   | <ul style="list-style-type: none"> <li>• Ellenőrizze, hogy a vízcsövek vízcsatlakozásai szorosan meg vannak-e húzva, és nincs-e vízszivárgás.</li> <li>• Ellenőrizze, hogy nincsenek-e sérülések a víz befolyó- és kifo-lyócsövén.</li> <li>• Ellenőrizze, hogy a megfelelő minőségű és mennyiségű mosószert használja-e.</li> </ul>   |
| Nem lehet kinyitni a készülék ajtaját.  | <ul style="list-style-type: none"> <li>• Ellenőrizze, hogy nem választott-e olyan mosási programot, melynél a ciklus végén a víz a dobban marad.</li> <li>• Ellenőrizze, hogy a mosási program befejeződött-e.</li> <li>• Állítsa be a szivattyúzás vagy centrifugálás programot, ha víz van a dobban.</li> <li>• Ellenőrizze, hogy a készülék kap-e tápfeszültséget.</li> <li>• Ezt a jelenséget a készülék hibája okozhatja. Forduljon a márkaszervizhez.</li> </ul> |
| A készülékből szokatlan zajok hallatszanak, valamint rázkódik.                      | <ul style="list-style-type: none"> <li>• Ellenőrizze, hogy megfelelő-e a készülék vízszintezése. Olvassa el az „Üzembe helyezési utasítás” című részt.</li> <li>• Ellenőrizze, hogy eltávolította-e a csomagolást és/vagy a szállítási rögzítőcsavarokat. Olvassa el az „Üzembe helyezési utasítás” című részt.</li> <li>• Tegyen több ruhát a dobba. Lehetséges, hogy a töltet túl kicsi.</li> </ul>  |
| A program végrehajtása során a program időtartama növekedhet vagy csökkenhet.       | <ul style="list-style-type: none"> <li>• A ProSense Technology képes a program időtartamának beállítására a ruhanemű típusának és mennyiségének megfelelően. További részletekért olvassa el „A ProSense Technology töltetérzékelés” c. szakaszt a „Napi használat” című fejezetben.</li> </ul>  |
| Nem kielégítő a mosás eredménye.  | <ul style="list-style-type: none"> <li>• Növelje a mosószert mennyiségét, vagy használjon másikat.</li> <li>• A ruhák mosása előtt használjon speciális tisztítószereket a makacs szennyeződések eltávolítására.</li> <li>• Ellenőrizze, hogy megfelelő hőmérsékletet állított-e be.</li> <li>• Csökkentse a töltetet.</li> </ul>  |
| Túl sok hab képződik a dobban mosás közben.   | <ul style="list-style-type: none"> <li>• Csökkentse a mosószert mennyiségét.</li> </ul>  |



Ellenőrzés után kapcsolja be a készüléket. A program a megszakítási ponttól folytatódik.

Ha a probléma ismét jelentkezik, akkor forduljon a márkaszervizhez.

A márkaszerviz számára szükséges adatok az adattáblán találhatóak.


## 16. FOGYASZTÁSI ÉRTÉKEK

### 16.1 Bevezetés

-  Az energiahatékonysági címkére vonatkozó részletes tájékoztatásért keresse fel a [www.theenergylabel.eu](http://www.theenergylabel.eu) weboldalt.
-  A készülékhez mellékelte energiahatékonysági címkén található QR-kód a készülék EU EPREL adatbázisban szereplő teljesítményével kapcsolatos adatokra mutató hivatkozást tartalmaz. A későbbi tájékozódás érdekében tartsa meg az energiahatékonysági címkét a használati útmutatóval és a készülékhez mellékelte minden egyéb dokumentummal együtt. Ugyanezek az adatok az EPREL adatbázisban is megtalálhatók a <https://eprel.ec.europa.eu> hivatkozás, továbbá a készülék adattábláján levő modellnév és termékszám segítségével. Az adattábla elhelyezkedésével kapcsolatban olvassa el a „Termékleírás” című fejezetet.

### 16.2 Magyarázat

|              |  |                   |                              |
|--------------|--|-------------------|------------------------------|
| <b>kg</b>    | Ruhátóllet.  | <b>óó:pp</b>      | Program időtartama.          |
| <b>kWh</b>   | Energiafogyasztás.   | <b>°C</b>         | Hőmérséklet a ruhaneműben.   |
| <b>Liter</b> | Vízfelhasználás.   | <b>ford./perc</b> | Centrifugálás fordulatszáma. |
| <b>%</b>     | Maradék nedvesség a centrifugálási fázis befejezésekor. Minél nagyobb a centrifugálás fordulatszáma, annál erősebb a zaj, és annál kevesebb a maradék nedvesség. |                   |                              |

-  Az értékeket és a program időtartamát számos tényező befolyásolhatja, mint pl. a szoba hőmérséklete, a víz hőmérséklete és nyomása, a ruhatöltet típusa és mennyisége, valamint a tápfeszültség, továbbá az is, ha módosítja a program alapértelmezett beállítását.

### 16.3 Az Európai Bizottság 2019/2023 számú rendeletének megfelelően

| Eco 40-60 program | kg  | kWh   | Liter | óó:pp | %     | °C   | ford./perc <sup>1)</sup> |
|-------------------|-----|-------|-------|-------|-------|------|--------------------------|
| Teljes töltet     | 7.0 | 0.875 | 58.0  | 03:25 | 53.00 | 46.0 | 1351                     |
| Fél töltet        | 3.5 | 0.355 | 40.0  | 02:40 | 53.00 | 28.0 | 1351                     |
| Negyed töltet     | 2.0 | 0.165 | 31.0  | 02:25 | 54.00 | 23.0 | 1351                     |

<sup>1)</sup> Maximális centrifugálási fordulatszám.



## Energiafogyasztás a különböző üzemmódokban

| Ki (W) | Készenlét (W) | Késleltetett indítás (W) |
|--------|---------------|--------------------------|
| 0.50   | 0.50          | 4.00                     |

Időtartam a kikapcsolásig/készenlét üzemmódig maximum 15 perc.

## 16.4 Normál programok



Ezek az értékek csak tájékoztató jellegűek.

| Program                              | kg  | kWh   | Liter | óó:pp | %     | °C   | ford./perc <sup>1)</sup> |
|--------------------------------------|-----|-------|-------|-------|-------|------|--------------------------|
| Pamut anyagok <sup>2)</sup><br>95 °C | 7.0 | 2.100 | 80.0  | 04:10 | 52.00 | 85.0 | 1400                     |
| Pamut anyagok<br>60 °C               | 7.0 | 1.200 | 80.0  | 04:00 | 52.00 | 55.0 | 1400                     |
| Cottons <sup>3)</sup><br>20 °C       | 7.0 | 0.300 | 80.0  | 02:45 | 52.00 | 20.0 | 1400                     |
| Műszálas anyagok<br>40 °C            | 3.0 | 0.650 | 65.0  | 02:15 | 35.00 | 40.0 | 1200                     |
| Kégyes anyagok<br>4)<br>30 °C        | 1.5 | 0.400 | 50.0  | 01:10 | 35.00 | 30.0 | 1200                     |
| Wool/Silk<br>30 °C                   | 1.5 | 0.250 | 50.0  | 01:10 | 30.00 | 30.0 | 1200                     |

1) A centrifugálási fordulatszám referencia visszajelzője.

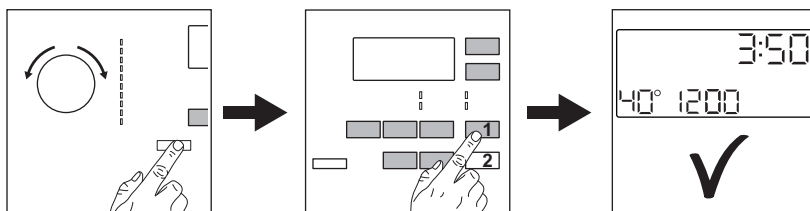
2) Erősen szennyezett szövetek mosásához alkalmas.

3) Enyhén szennyezett pamut, műszálas és kevertszálas anyagok mosásához alkalmas.

4) Gyors mosási ciklusként is használható enyhén szennyezett ruhaneműhöz.

# 17. A HASZNÁLAT LÉPÉSEI RÖVIDEN

## 17.1 Napi használat



Csatlakoztassa a dugaszt a hálózati aljzatba.

Nyissa ki a vízcsapot.

Helyezze be a ruhaneműt.

Öntse a mosószert és egyéb kezelőanyagot a mosószert-adagoló megfelelő részébe.

1. A készülék bekapcsolásához nyomja meg a On/Off gombot. Fordítsa el a

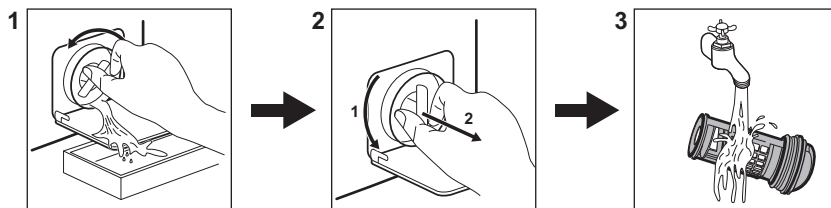
programkapcsolót a kívánt program beállításához.

2. Válassza ki a megfelelő gombok segítségével a szükséges kiegészítő funkciókat.

3. A program elindításához érintse meg a **Start/Pause**  gombot.

A program végén vegye ki a ruhaneműt.

## 17.2 A leeresztő szivattyú szűrőjének tisztítása



Rendszeresen tisztítsa a szűrőket, különösen akkor, ha a **E20** riasztási kód jelenik meg a kijelzőn.

## 17.3 Programok


| Programok               | Töltet | Termékleírás   |
|-------------------------|--------|--|
| <b>Eco 40-60</b>        | 7.0 kg | Fehér és színes pamut. Normál mértékben szennyezett ruhaneműk. |
| <b>Pamut anyagok</b>    | 7.0 kg | Fehér és színes pamut.   |
| <b>Műszálas anyagok</b> | 3.0 kg | Műszálas vagy kevertszálas szövetek.                           |


| Programok  | Töltet                                       | Termékleírás  |
|--|--|---|
| <b>Kényes anyagok</b>  | 1.5 kg                                       | Kényes textil, pl. akril, viszkóz és poliészter.                        |
| <b>Gyapjú/Selyem</b>    | 1.5 kg                                       | Gépben mosható gyapjú, kézzel mosható gyapjú és kényes ruhanemű.        |
| <b>20 perc – 3 kg</b>  | 3.0 kg                                       | Pamut és műszál darabok enyhén szennyezett vagy csupán egyszer viselve. |
| <b>Vasaláskönnyítő</b>   | 2.0 kg                                       | Gyengéd mosást igénylő műszál ruhák.                                    |
| <b>Tollkabát</b>   | 2.0 kg                                       | Egyetlen műszál takaró, bélelt ruhák, paplan és tollkabát.              |
| <b>Kültéri anyagok</b>  | 2.0 kg <sup>1)</sup><br>1.0 kg <sup>2)</sup> | Korszerű szabadtéri sportruházat.                                       |
| <b>Farmer</b>  | 2.0 kg                                       | Pamutvászon és jersey ruhanemű.   |

<sup>1)</sup> Mosási program.

<sup>2)</sup> Mosási program és impregnáló szakasz.

## 18. KÖRNYEZETVÉDELMI TUDNIVALÓK

A  következő jelzéssel ellátott anyagokat hasznosítsa újra. Újrahasznosításhoz tegye a megfelelő konténerekbe a csomagolást. Járuljon hozzá környezetünk és egészségünk védelméhez, és hasznosítsa újra az elektromos és elektronikus hulladékot. A

 tiltó szimbólummal ellátott készüléket ne dobja a háztartási hulladék közé. Juttassa el a készüléket a helyi újrahasznosító telepre, vagy lépjen kapcsolatba a hulladékkezelésért felelős hivatallal.

[www.aeg.com/shop](http://www.aeg.com/shop)



155284800-A-182023



**AEG**