

A "dreame" a Dreame Technology Co., Ltd. és leányvállalatai rövidítése Kínában. Ez a vállalat kínai nevének "追觅" átírása, ami azt jelenti, hogy minden törekvésben a kiválóságra való törekvés, és tükrözi a vállalat jövőképét a folyamatos törekvés, felfedezés és kutatás a technológia területén.



További támogatásért lépjen kapcsolatba velünk a <https://global.dreametech.com> címen: Dreame Trading (Tianjin) Co., Ltd.  
Made in China

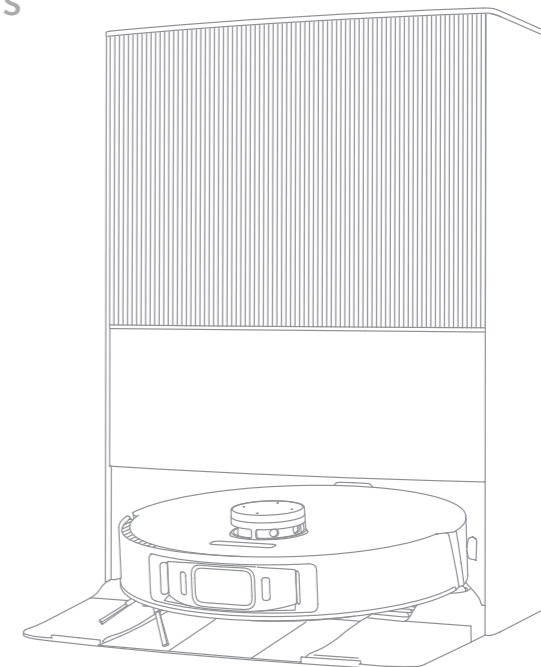


RLX41CE-EU-A00  
06/2023

# DreameBot L20 Ultra

Robotporszívó és Mop automatikus  
ürítéssel és Mop öntisztítással

**Felhasználói kézikönyv**



A jelen kézikönyvben található ábrák csak referenciaként szolgálnak. Kérjük, tekintse meg a tényleges terméket.

**DREAME**

## Biztonsági információk

A készülék nem megfelelő használatából eredő áramütés, tűz vagy sérülés elkerülése érdekében a készülék használata előtt olvassa el figyelmesen a használati útmutatót, és őrizze meg azt későbbi használatra.

- Felhasználási korlátozások**
- Ezt a terméket 8 évesnél fiatalabb gyermekek, illetve fizikai, érzékszervi vagy értelmi fogyatékosokkal, illetve korlátozott tapasztalattal vagy ismeretekkel rendelkező személyek nem használhatják szülő vagy gondviselő felügyelete nélkül a biztonságos működés biztosítása és a kockázatok elkerülése érdekében. A tisztítást és karbantartást gyermekek felügyelet nélkül nem végezhetik.
  - A készülék csak a készülékhez mellékelte tápegységgel használható.
  - Ez a készülék olyan elemeket tartalmaz, amelyeket csak szakképzett személyek cserélhetnek ki.
  - Tisztítsa meg a tisztítandó területet. Gyermekek nem játszhatnak a készülékkel. Gondoskodjon arról, hogy a gyermekek és a háziállatok biztonságos távolságban legyenek a robottól, amíg az működik.
  - Ne telepítse, töltsse vagy használja a készüléket a fürdőszobákban vagy a medencék környékén.
  - Ez a termék kizárólag otthoni környezetben történő padlótisztításra szolgál. Ne használja kültéren, nem padlófelületeken, illetve kereskedelmi vagy ipari környezetben.
  - Győződjön meg arról, hogy a készülék megfelelő környezetben megfelelően működik. Ellenkező esetben ne használja a készüléket.
  - Ha a tápkábel megsérül, azt a gyártótól vagy annak szervizétől beszerezhető speciális kábellel vagy szerelvényel kell helyettesíteni.
  - Ne használja a robotot a talajszint fölé függesztett területen védőgát nélkül.

## Biztonsági információk

### Felhasználási korlátozások

- Ne helyezze a robotot fejjel lefelé. Ne használja az LDS fedelet, a robot fedelét vagy a lökhárítót a robot fogantyújaként.
- Ne használja a robotot 40 °C feletti vagy 0 °C alatti környezeti hőmérsékleten, illetve folyadékokkal vagy ragadós anyagokkal teli padlón.
- A vonszolásból eredő károk vagy sérülések elkerülése érdekében a készülék üzemeltetése előtt távolítson el minden laza tárgyat a padlóról, és távolítsa el a tisztítási útvonalon lévő kábeleket vagy hálózati kábeleket.
- Távolítsa el a törékeny vagy apró tárgyakat a padlóról, hogy a robot ne ütközzön beléjük és ne tegyen kárt bennük.
- Tartsa távol a haját, az ujjakat és más testrészeket a robotok szívónyílásától.
- Tartsa a tisztítóeszközt gyermekek számára elérhetetlen helyen.
- Ne üzemeltesse a készüléket olyan helyiségben, ahol csecsemő vagy gyermek alszik.
- Ne tegyen gyerekeket, háziállatokat vagy bármilyen tárgyat a robot tetejére, függetlenül attól, hogy az áll vagy mozog.
- Tartsa a tisztítóoldatot gyermekek számára elérhetetlen helyen.
- Csak a hivatalosan jóváhagyott mosószert használja. Ne adjon hozzá semmilyen folyadékot, például alkoholt vagy fertőtlenítőszert.
- Ne használja a robotot égő tárgyak tisztítására. Ne használja a robotot gyúlékony vagy gyúlékony folyadékok, maró gázok, illetve hígítatlan savak vagy oldószerek felszedésére.

## Biztonsági információk

### Felhasználási korlátozások

· Ne porszívózzon kemény vagy éles tárgyakat. Ne használja a készüléket a következők felszedésére olyan tárgyak, mint például kövek, nagyméretű papírdarabok vagy bármilyen tárgy, amelyek eltömíthetik a készüléket.

### Akkuk és töltés

- A készülék tisztítása vagy karbantartása előtt a dugót ki kell húzni a konnektorból.
- Ne törölje le a robotot vagy a bázisállomást nedves ruhával, és ne öblítse le őket semmilyen folyadékkal. A mosható alkatrészek tisztítása után teljesen szárítsa meg az alkatrészeket, mielőtt újra beszerelné és használná őket.
- Kérjük, hogy a terméket a használati útmutatóban található utasításoknak megfelelően használja. A felhasználók felelősek a termék nem megfelelő használatából eredő veszteségekért vagy károkért.
- Ne használjon harmadik féltől származó akkumulátort vagy bázisállomást. A robot csak az RCXE2 modell bázisállomással használható.
- Ne próbálja meg saját maga szétszerelni, javítani vagy módosítani az akkumulátort vagy a bázisállomást.
- Ne helyezze a bázisállomást hőforrás közelébe.
- Ne használjon nedves ruhát vagy nedves kezet a bázisállomás töltőérintkezőinek letörléséhez vagy tisztításához.
- Ne dobja ki helytelenül a régi elemeket. A nem szükséges elemeket a megfelelő újrahasznosító létesítményben kell kidobni.
- Ha a tápkábel megsérül vagy elszakad, azonnal hagyja abba a készülék használatát, és forduljon az értékesítés utáni szervizhez.

## Biztonsági információk

### Akkuk és töltés

- Győződjön meg róla, hogy a robot szállítás közben ki van kapcsolva, és lehetőleg az eredeti csomagolásban van tárolva.
- Ha a robotot hosszabb ideig nem használja, töltsse fel teljesen, majd kapcsolja ki, és tárolja hűvös, száraz helyen. A robotot legalább 3 havonta egyszer töltsse fel, hogy elkerülje az akkumulátor túlzott lemerülését.

### Lézerbiztonsági információk

- A termékben található lézeres érzékelő megfelel az IEC 60825-1:2014/EN 60825-1:2014/A11:2021 szabványnak az 1. osztályú lézertermékekre vonatkozóan. Kérjük, használat közben kerülje a közvetlen szemkontaktust vele.

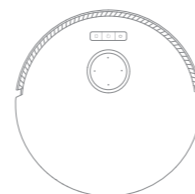
- 1. OSZTÁLYÚ LÉZERTERMÉK
- FOGYASZTÓI LÉZERTERMÉK
- EN 50689:2021

Ezennel a Dreame Trading (Tianjin) Co., Ltd. kijelenti, hogy az RLX41CE típusú rádióberendezés megfelel a 2014/53/EU irányelvnek. Az EU-megfelelőségi nyilatkozat teljes szövege a következő internetes címen érhető el: <https://global.dreameotech.com>.

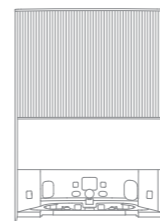
A részletes e-kézikönyvért kérjük, látogasson el a <https://global.dreameotech.com/pages/user-manuals-and-faqs> címre.

## Termék áttekintés

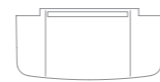
### A csomag tartalma



Robot



Bázisállomás

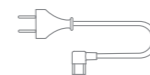


Bázisállomás  
rámpa  
hosszabbító lemez

### Egyéb kiegészítők



Oldalsó kefe



Hálózati kábel



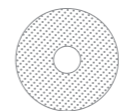
Tisztító eszköz  
(A bázisállomás  
tárolórekeszében  
tárolva)



Porzsák × 2  
(A portartályban tárolva)



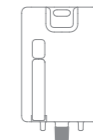
Fő kefe  
(előre telepítve)



Mop Pad × 2  
(előre telepítve)



Mop pad tartó × 2



Tisztító oldat



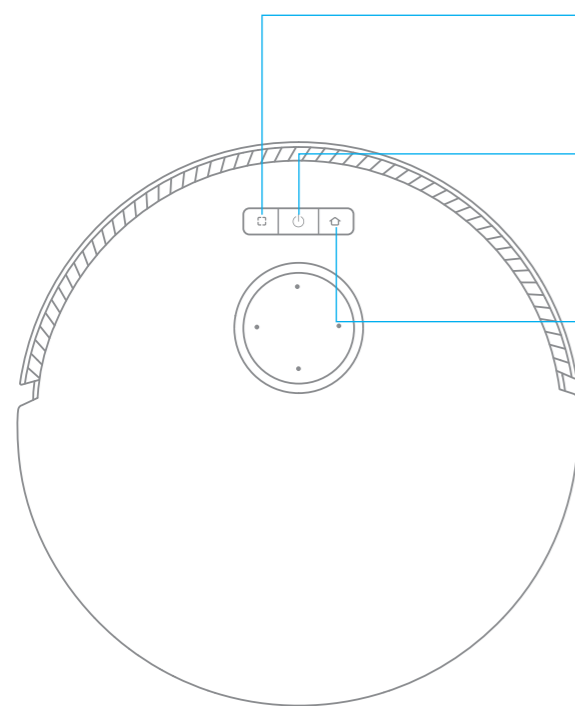
Felhasználói  
kézikönyv



A porgyűjtő doboz  
szűrője  
(előre telepítve)

## Termék áttekintés

### Robot



#### Foltos tisztítás gomb

- Nyomja meg a foltok tisztításának megkezdéséhez

#### Power / Clean gomb

- Nyomja meg és tartsa lenyomva 3 másodpercig a bekapcsoláshoz vagy kikapcsoláshoz.
- Nyomja meg a robot bekapcsolása után a tisztítás megkezdéséhez.

#### Dock gomb

- Nyomja meg a gombot a robot visszaküldéséhez a bázisállomásra.
- Nyomja meg és tartsa lenyomva 3 másodpercig a gyermekzár kikapcsolásához.

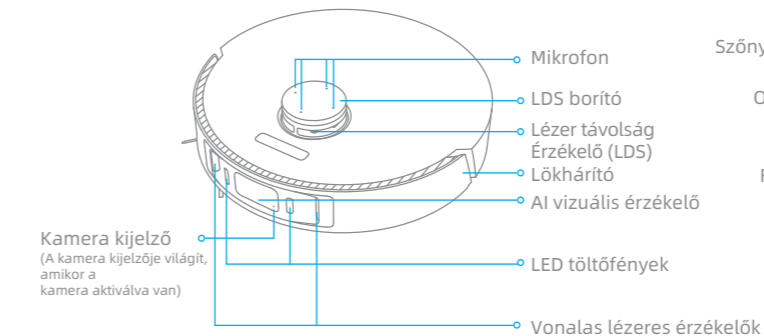
#### Állapotjelző

- Egyszínű fehér: Tisztítás vagy takarítás befejezve
- Villogó narancssárga: Hiba
- Egyszínű narancssárga: Készenléti állapot alacsony akkumulátor töltöttségi szintnél vagy szünet alacsony akkumulátor töltöttségi szintnél.

Megjegyzés: A robot bármelyik gombjának megnyomásával szünetet tarthat, amíg a robot tisztít vagy visszatér a töltéshez.

## Termék áttekintés

### Robot és érzékelők



Mikrofon

LDS borító

Lézer távolság Érzékelő (LDS)

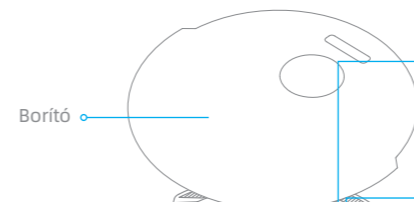
Lökhárító

AI vizuális érzékelő

Kamera kijelző  
(A kamera kijelzője világít, amikor a kamera aktíválva van)

LED töltőfények

Vonalas lézeres érzékelők

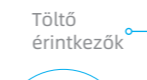


Borító

Reset gomb

- Nyomja meg és tartsa lenyomva 3 másodpercig a gyári beállítások visszaállításához.

Wi-Fi kijelző



Töltő érintkezők

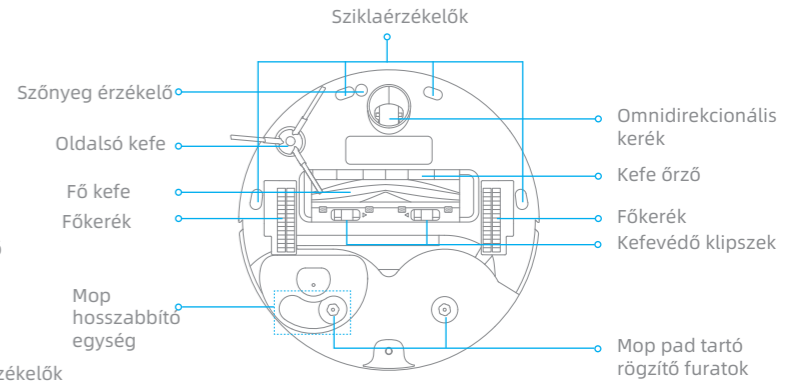
Automatikusan üres szellőzőnyílás

Poros doboz

Élérzékelő

Automatikus víz Újratöltés bemenet

Mop szerelvény



Szíklaérzékelők

Szőnyeg érzékelő

Oldalsó kefe

Fő kefe

Főkerék

Mop hosszabbító egység

Omnidirekcionális kerék

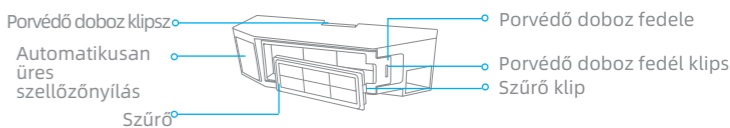
Kefe őrző

Főkerék

Kefevédő klipszek

Mop pad tartó rögzítő furatok

### Poros doboz



Porvédő doboz klipsz

Automatikusan üres szellőzőnyílás

Szűrő

Porvédő doboz fedele

Porvédő doboz fedél klipsz

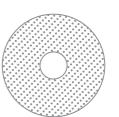
Szűrő klip

### Mop szerelvény

Mop pad rögzítési terület



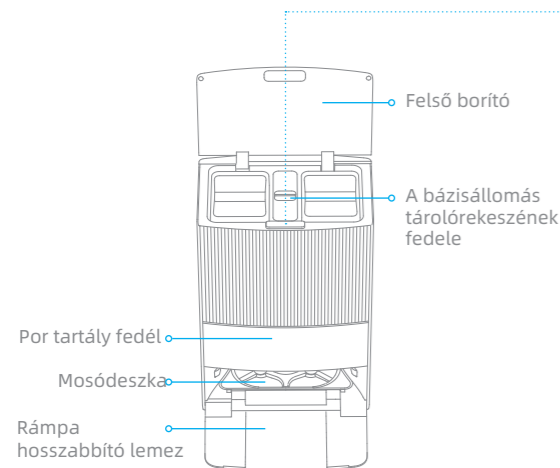
Mop pad tartó



Mop Pad

## Termék áttekintés

### Bázisállomás



#### Bázisállomás gombjai

##### 🏠 Leave / Dock Button

- Robot a bázisállomáson: Nyomja meg a bázisállomásról való kilépéshez
- Robot a bázisállomásról: Nyomja meg a bázisállomásra való visszatéréshez

##### ▶ Start / Szünet gomb

- Nyomja meg a gombot a tisztítás indításához vagy szüneteltetéséhez

##### 🌀 Szárító gomb

- Nyomja meg, hogy a bázisállomás elindítsa vagy leállítsa a felmosópárnák szárítását.

##### 📶 Állapotjelző

- Egyszínű fehér: A bázisállomás csatlakoztatva van a hálózathoz
- Egyszínű narancssárga: A bázisállomás hibát észlelt

#### Gyermekzár

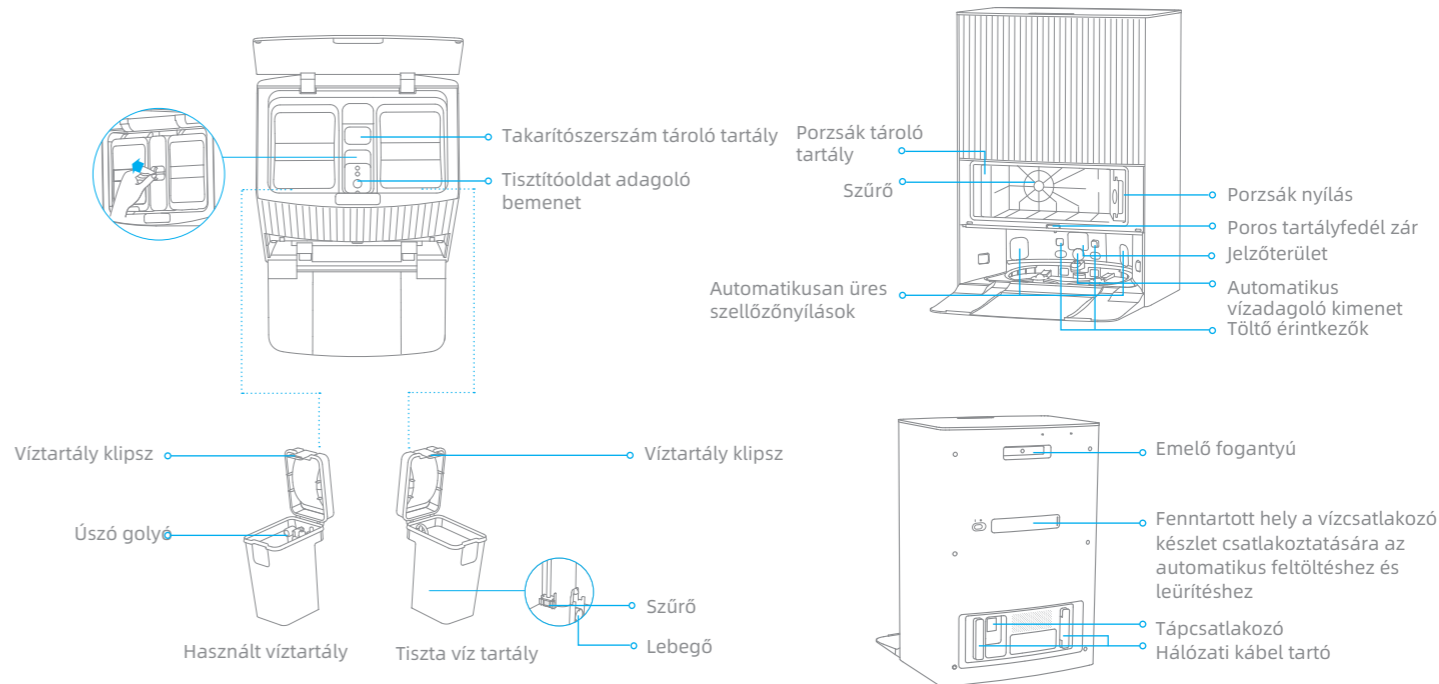
Tartsa lenyomva a gombokat 🏠 és 🌀 3 másodpercig a gyermekzár aktiválásához vagy deaktiválásához. A gyermekzár aktiválása után a robot és a bázisállomás összes gombja zárolásra kerül.

#### Tisztítsa meg a mosódeszkát

Miután a robot elhagyta a bázisállomást, nyomja meg és tartsa lenyomva a gombot 🏠 3 másodpercig, hogy a bázisállomásról vizet töltsön a mosódeszkába, majd nyomja meg és tartsa lenyomva a gombot 🌀 3 másodpercig, hogy a mosódeszkában lévő használt vizet kipumpálja.

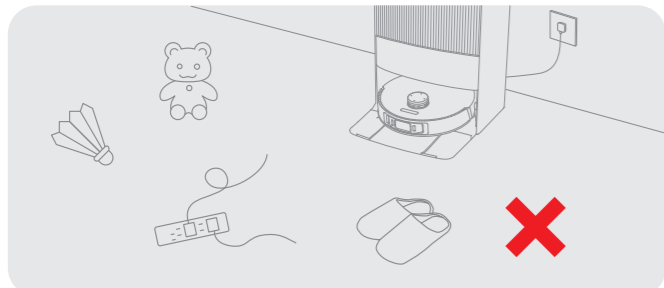
## Termék áttekintés

### Bázisállomás

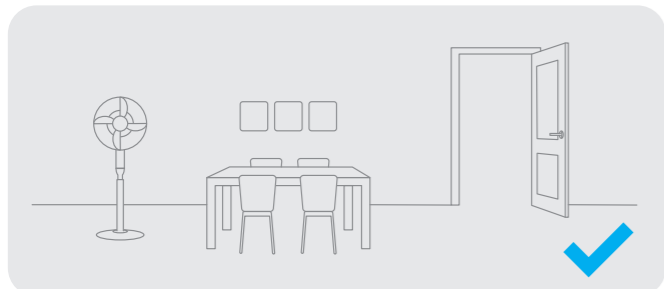


Megjegyzés: Az automatikus feltöltéshez és leürítéshez szükséges vízcsatlakozó készletet külön kell megvásárolni. (Csak bizonyos régiókban kapható)

## Otthonának előkészítése



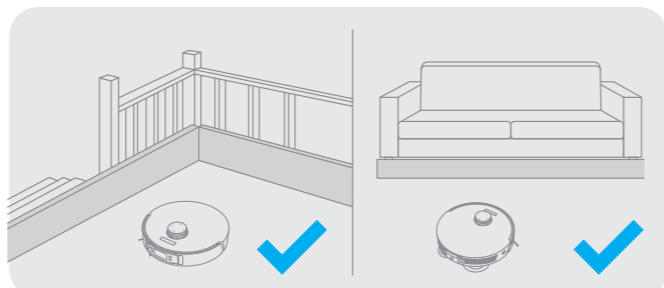
A robot hatékonyságának javítása érdekében tegyen rendet az olyan tárgyak között, mint a tápkábelek, ruhák, papucsok és játékok.



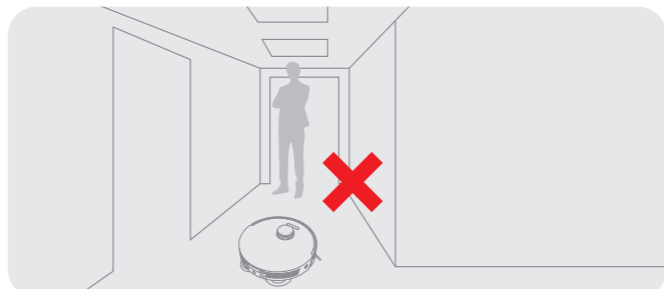
Nyissa ki a takarítandó helyiség ajtaját, és helyezze a bútorokat a megfelelő helyre, hogy több hely maradjon.

### Megjegyzés:

- A robot első használatakor tisztítás közben kövesse a robotot, hogy időben eltávolíthassa az esetleges akadályokat.
- A LED-es töltőfények kiegészítő világítást biztosítanak gyengén megvilágított környezetben.



A takarítás előtt helyezzen fizikai akadályt a lépcső és a kanapé szélére, hogy biztosítsa a robot biztonságos és zökkenőmentes működését.



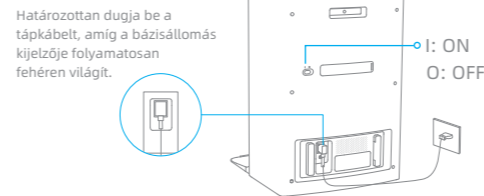
Annak elkerülése érdekében, hogy a robot ne ismerje fel a tisztítandó területeket, ne álljon a robot előtt, illetve ne álljon küszöbön, folyosón vagy szűk helyeken.

## Használat előtt

### 1. Csatlakoztassa a konnektorhoz

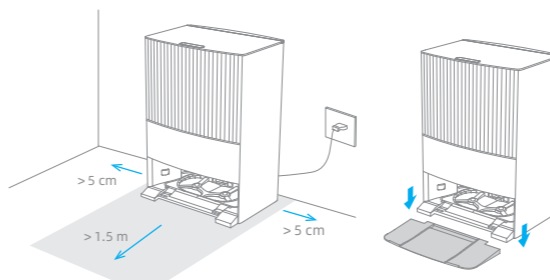
Helyezze be a tápkábelt a bázisállomásba, és csatlakoztassa azt az aljzatba.

Helyezze a bázisállomást olyan helyre, amely a lehető legnyitottabb, jó Wi-Fi jelet fogadó helyen van.



### 2. Helyezze el a bázisállomást és szerelje fel a bázisállomás rámpahosszabbító lemezét

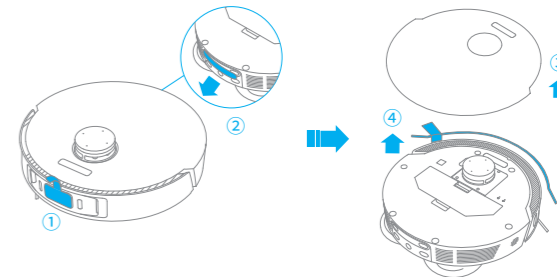
Távolítson el minden olyan tárgyat, amely 1,5 m-nél közelebb van a bázisállomás elejétől és 5 cm-nél közelebb van mindkét oldalától. Ezután szerelje fel a bázisállomás rámpabővítő lemezét lefelé a bázisállomásra.



**Megjegyzés:** Annak érdekében, hogy a vízfoltok ne nedvesítsék be a fapadlót vagy a szőnyeget, ajánlott az alapállomást csempepadlóra vagy márványpadlóra helyezni.

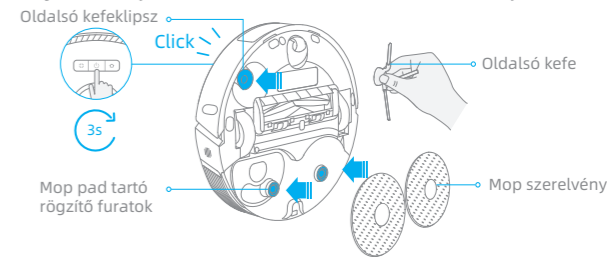
### 3. Távolítsa el a védelmeket

Távolítsa el a robot elülső és hátsó részén lévő két matricát, majd vegye le a robot fedelét a védőcsík eltávolításához.



### 4. Kapcsolja be a robotot, és szerelje be az oldalsó kefe- és felmosószerelvényt.

A robot bekapcsolásához tartsa lenyomva a gombot 3 másodpercig. Szerelje be a helyére az oldalsó kefe- és felmosószerelvényt.

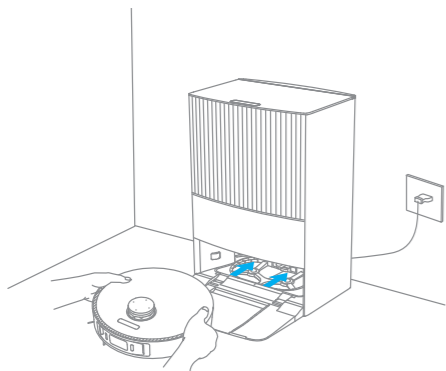


**Megjegyzés:** Szerelje be az oldalsó kékét, amíg be nem kattannak a helyére.

## Használat előtt

### 5. Csatlakoztassa a robotot a bázisállomáshoz

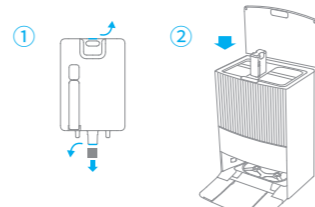
Helyezze a robotot az alapállomásra úgy, hogy a felmosószerelvény a mosódeszka felé nézzen. Ezután hangjelzést hall, amikor a robot sikeresen csatlakozik a bázisállomáshoz.



**Megjegyzés:** Ajánlott a robotot az első használat előtt teljesen feltölteni. Ha az akkumulátor lemerülése után a robot nem kapcsolható be, a robotot kézzel csatlakoztassa a bázisállomáshoz a töltéshez.

### 6. Szerelje be a tisztítóoldatos palackot

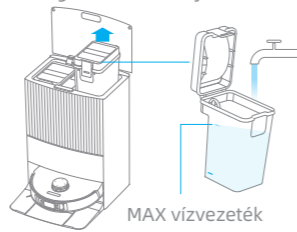
Távolítsa el a tisztítóoldatos palack kupakját, és tépje le a palackon lévő két tömitést az ábrán látható módon. Nyissa ki a bázisállomás felső fedelét, és helyezze a palackot a nyílás mentén a helyére. A tisztítóoldat automatikusan adagolódik munka közben.



**Megjegyzés:** Ne adjon hozzá a hivatalosan jóváhagyott tisztítófolyadékot kívül más folyadékot, különben a bázisállomás meghibásodását okozhatja.

### 7. Adjon vizet a tiszta víztartályba

Vegye ki a tiszta víztartályt a bázisállomásból, és töltsze fel tiszta vízzel a maximális vízszintig. Ezután szerelje vissza a bázisállomásra.

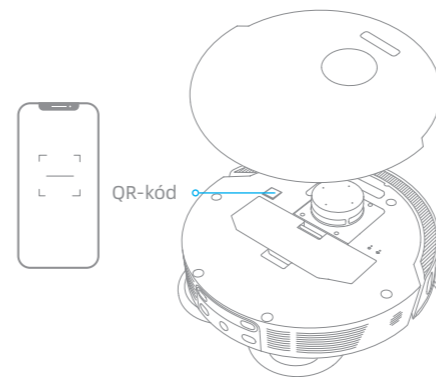


**Megjegyzés:** Ne töltsön forró vizet a víztartályba, mert ez a tartály deformálódását okozhatja.

## Csatlakozás a Dreamehome alkalmazással

### 1. Töltse le a Dreamehome alkalmazást

Az alkalmazás letöltéséhez és telepítéséhez szkennelje be a roboton található QR-kódot, vagy keressen rá a "Dreamehome" kifejezésre az alkalmazásboltban.

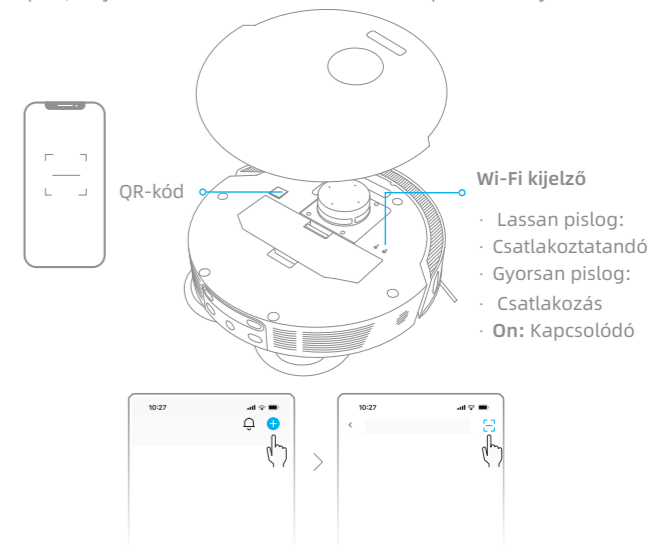


#### Megjegyzés:

- Csak a 2,4 GHz-es Wi-Fi támogatott.
- Az alkalmazás szoftverének frissítése miatt a tényleges műveletek eltérhetnek a jelen kézikönyvben szereplő utasításoktól. Kérjük, kövesse az aktuális alkalmazásverzió alapján megadott utasításokat.

### 2. Eszköz hozzáadása



Nyissa meg a Dreamehome alkalmazást, koppintson a jobb felső sarokban lévő "+" gombra, és a roboton lévő azonos QR-kódot szkennelje be újra a készülék hozzáadásához. Kérjük, kövesse az utasításokat a Wi-Fi kapcsolat befejezéséhez.  
**Megjegyzés:** Ha vissza szeretné állítani a Wi-Fi-t, ismételje meg a 2. lépést, majd kövesse az utasításokat a Wi-Fi-kapcsolat befejezéséhez.





## Hogyan kell használni

### Be/kikapcsolás

A robot bekapcsolásához tartsa lenyomva a gombot  3 másodpercig. A bekapcsolásjelzőnek világítania kell. Helyezze a robotot a bázisállomásra, a robotnak automatikusan be kell kapcsolnia és el kell kezdenie a töltést. A robot kikapcsolásához távolítsa el a robotot a bázisállomástól, és tartsa lenyomva a gombot  3 másodpercig.

### Gyors feltérképezés

A hálózat első konfigurálása után kövesse az alkalmazásban található utasításokat a térkép gyors létrehozásához. A robot tisztítás nélkül elkezdí a térképezést. Amikor a robot visszatér a bázisállomásra, a térképezési folyamat befejeződött, és a térkép automatikusan elmentésre kerül.

### Szünet/alvás

Ha a robot fut, bármelyik gomb megnyomásával megállíthatja.

Ha a robot 10 percnél hosszabb ideig szünetel, automatikusan alvó üzemmódba lép. A robot összes kijelzője kikapcsol. A robot felébresztéséhez nyomja meg a robot vagy a bázisállomás bármelyik gombját, vagy használja az alkalmazást.

### Megjegyzés:

- A robot automatikusan kikapcsol, ha 12 óránál hosszabb ideig alvó üzemmódban marad.
- Ha a robotot szünetelteti és a bázisállomásra helyezi, az aktuális tisztítási folyamat véget ér.

### Automatikus önéletrajz tisztítás

Ha az akkumulátor töltöttsége túl alacsony, a robot automatikusan visszatér a bázisállomásra töltés céljából. Miután feltöltötte az akkumulátort a megfelelő szintre, folytatja a befejezetlen tisztítási feladatokat.  
Megjegyzés: A funkció használatához kérjük, nyissa meg az alkalmazásban.


### Ne zavarjon (DND) üzemmód

Ha a robotot Ne zavarjon (DND) üzemmódba állítja, a robot nem folytathatja a tisztítást, és a bekapcsolás jelzője kikapcsol. A DND üzemmód alapértelmezés szerint gyárilag ki van kapcsolva. Az alkalmazás segítségével engedélyezheti a DND üzemmódot, vagy módosíthatja a DND-időszakot. A DND időszak alapértelmezés szerint 22:00-8:00 óra között van.



### Megjegyzés:

- Az ütemezett takarítási feladatok a DND-időszakban a szokásos módon kerülnek végrehajtásra.
- A robot a DND-időszak lejárta után ott folytatja a takarítást, ahol abbahagyta.

### Foltos tisztítás

Amikor a robot készenléti állapotban van, nyomja meg röviden a  gombot a foltos tisztítási üzemmód bekapcsolásához. Ebben az üzemmódban a robot egy 1,5 x 1,5 méteres négyzet alakú területet tisztít meg maga körül, és a foltos tisztítás befejezése után visszatér a kiindulási pontra.

### Robot újraindítása



Ha a robot nem reagál vagy nem kapcsolható ki, nyomja meg és tartsa lenyomva a gombot  10 másodpercig, hogy erőszakkal kikapcsolja. Ezután nyomja meg és tartsa lenyomva a gombot  3 másodpercig a robot bekapcsolásához.

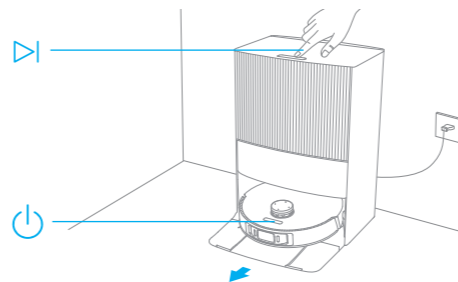
## Hogyan kell használni

### Porszívózás és felmosás

Megjegyzés: A felmosószerelvény első használatakor a robot alapértelmezés szerint a "Porszívózás és felmosás" feladatot hajtja végre.

### 1. Kezdje el a tisztítást

Nyomja meg a gombot  a bázisállomáson vagy  a roboton, vagy használja az alkalmazást, hogy a robot a bázisállomásról induljon. Ezután a robot megtervezi az optimális tisztítási útvonalat, és a létrehozott térkép alapján elvégzi a tisztítási feladatot.

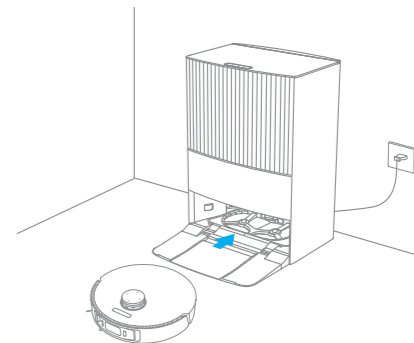


### Megjegyzés:

- Annak érdekében, hogy a robot a tisztítás után könnyen vissza tudjon térni a bázisállomásra, ajánlott a robotot a bázisállomásról indítani.
- Annak érdekében, hogy a robot a tisztítás után könnyen vissza tudjon térni a bázisállomásra, ajánlott a robotot a bázisállomásról indítani. A felmosóbetétek megtisztulnak, mielőtt a robot elkezdené a felmosást, kérjük, várjon türelmesen.
- Ne mozgassa a bázisállomást, a tiszta víztartályt, a használt víztartályt, vagy a mosódeszkát működés közben.

### 2. Automatikus mop mosás

Tisztítás közben a robot automatikusan visszatér a bázisállomásra, hogy az alkalmazásban megadott felmosópárna-tisztítási gyakoriság alapján mossa ki a felmosópárnákat. A bázisállomás automatikusan feltölti a robot víztartályát, és a robot folytatja a takarítást.



Megjegyzés: Ha a robot tisztítás közben visszatér a bázisállomásra, hogy kimossa a felmosópárnákat, a bázisállomás nem üríti ki automatikusan a portartályt.

## Hogyan kell használni

### 3. A "Porszívózás és felmosás" feladat befejezése után automatikusan kiüríti a porgyűjtő dobozt, valamint kimossa és megszáritja a felmosóbetéteket.

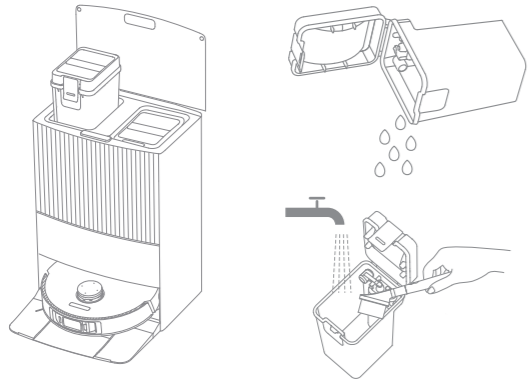
Miután a robot befejezte a tisztítási feladatot, és visszatér a bázisállomásra töltés céljából, a bázisállomás automatikusan megkezdi a porgyűjtő doboz kiürítését. Ezután kimossa és megszáritja a felmosópárnákat.

#### Megjegyzés:

- Ha az automatikus ürítés funkció ki van kapcsolva az alkalmazásban, a bázisállomás nem fogja automatikusan kiüríteni a poros dobozt.
- A bázisállomás az alkalmazásban beállított frekvenciának megfelelően kiüríti a poros dobozt.

### 4. Tisztítsa meg a használt víztartályt

Miután a robot elvégezte feladatát, kérjük, tisztítsa meg a használt víztartályt a szagok elkerülése érdekében.



### Porszívózás majd felmosás

Válassza ki az alkalmazásban a "Porszívózás, majd felmosás" lehetőséget, és a robot automatikusan eltávolítja a felmosóegységet az alapállomáson, hogy felporszívózza a padlót. A porszívózás befejezése után a robot visszatér a bázisállomásra, hogy visszategye a felmosószerelvényt, és a bázisállomás automatikusan megkezdi a poros doboz kiürítését. Ezután a robot elkezd a felmosást, miután a főkefét felemelte.

### Csak vákuum

Válassza ki az alkalmazásban a "Csak porszívózás" opciót, és a robot automatikusan eltávolítja a felmosószerelvényt a bázisállomáson, és elkezd porszívózni.

### Csak felmosórongy

Válassza az alkalmazásban a "Csak felmosó" lehetőséget, és a robot automatikusan ellenőrzi, hogy a felmosószerelvény fel van-e szerelve a bázisállomásra. Ha nem, a robot telepíti a felmosószerelvényt, és a főkefe felemelése után elkezd a felmosást.

## Rutinszerű karbantartás

### Alkatrészek

A robot jó állapotban tartása érdekében a rutinszerű karbantartáshoz ajánlott az alkalmazásban található tartozékhasználat vagy az alábbi táblázat alapján tájékozódni.

Part	Karbantartási gyakoriság	Cserélési időszak
Használt víztartály	Minden használat után	/
Tiszta víztartály	2 hetente egyszer	6-12 havonta
Fő kefe		3-6 havonta
Oldalsó kefe		/
Mop pad tartó		3-6 havonta
A porgyűjtő doboz szűrője	Havonta egyszer	/
Mosódeszka		/
A bázisállomás jelzőterülete		/
A bázisállomás töltőérintkezői		/
A bázisállomás automatikusan kiürülő szellőzőnyílások		/
Lézeres távolságérzékelő (LDS)		/
A robot töltőérintkezői		/
Robot automatikus ürítő szellőzőnyílása		/
A robot automatikus vízutántöltő nyílása		/
A robot alja		/

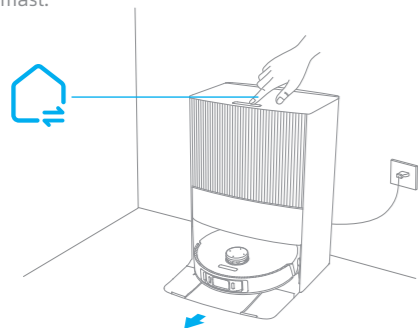
Megjegyzés: A csere gyakorisága a robot használatától függ. Ha különleges körülmények miatt kivételes eset fordul elő, az alkatrészeket ki kell cserélni.

Rész	Karbantartási gyakoriság	Cserélési időszak
Vonalas lézeres érzékelő	Havonta egyszer	/
AI vizuális érzékelő		/
LED töltőfények		/
Élérzékelő		/
Lökhárító		/
Omnidirekcionális kerék		/
Szőnyeg érzékelő		/
Cliff érzékelők		/
A robot alja		/
Tisztítóoldat adagoló bemenet		A tisztítóoldat (palack) eltávolítása után ajánlott tisztítani.
Poros doboz	Szükség szerint tisztítsa meg	/
Porzsák	/	6-8 hét
Mop pad	/	1-3 havonta

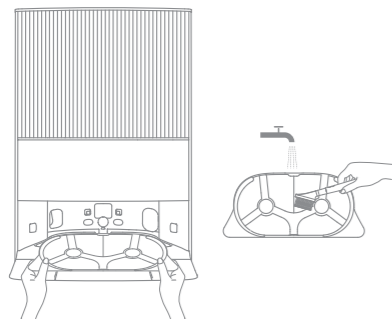
## Rutinszerű karbantartás


### Mosódeszka

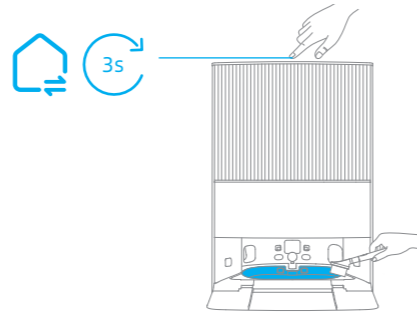
1. Nyomja meg a gombot , hogy a robot elhagyja a bázisállomást.




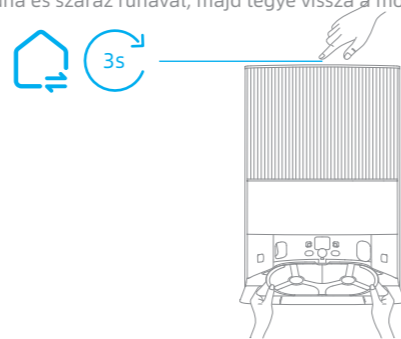
2. Vegye ki a mosódeszkát, és öblítse le tiszta vízzel.



3. Nyomja meg és tartsa lenyomva a gombot  3 másodpercig, hogy vizet töltsön a bázisállomás aljára. Ezután a mellékelt tisztítóeszközzel tisztítsa meg.



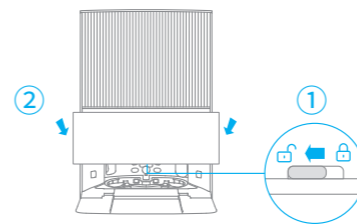
4. Nyomja meg és tartsa lenyomva a gombot  3 másodpercig, hogy a bázisállomás alján lévő elhasznált vizet kipumpálja, szárítsa meg egy puha és száraz ruhával, majd tegye vissza a mosódeszkát.



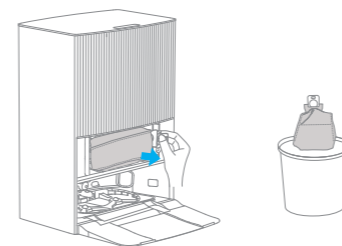
## Rutinszerű karbantartás

### Porzsák

1. Nyissa ki a portartály fedelét, majd vegye le.

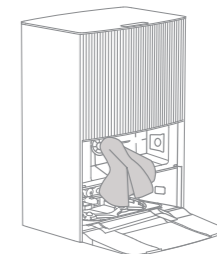


2. Dobja ki a porzságot.

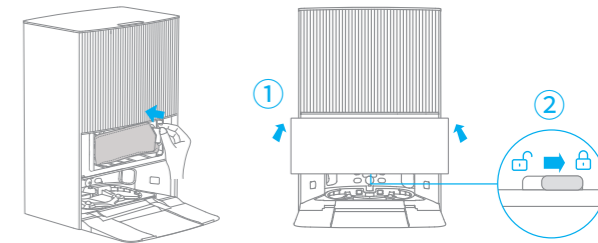


Megjegyzés: A fogantyún kifelé húzva lezárja a porzságot, hogy a por és a törmelék ne essen ki véletlenül.

3. Száraz ruhával távolítsa el a port és a törmelékét a szűrőről.



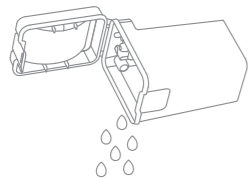
4. Helyezzen be egy új porzságot. Ezután szerelje vissza a portartály fedelét, és zárja le.



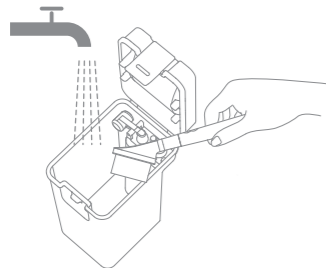
## Rutinszerű karbantartás

### Használt víztartály

1. Vegye ki a használt víztartályt, nyissa ki a fedelét, és öntse ki a használt vizet.



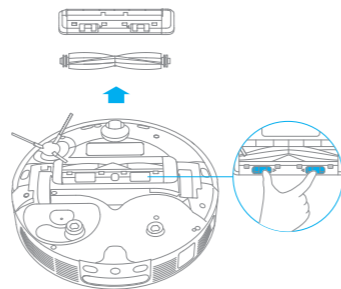
2. Öblítse ki a használt víztartályt tiszta vízzel, és a mellékelt tisztítószerszámmal tisztítsa meg a használt víztartály belső falát.



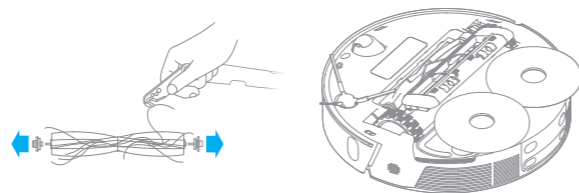
Megjegyzés: A használtvíztartályban lévő úszógömb mozgó alkatrész. Tisztításakor ne alkalmazzon túl nagy erőt, hogy elkerülje a sérülését.

### Fő kefe

1. Nyomja befelé a kefevédő klipszeket a kefevédő eltávolításához, és emelje ki a kefét a robotból.



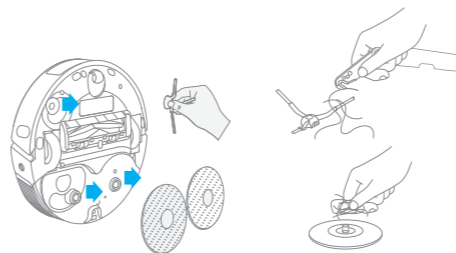
2. Húzza ki a kefe mindkét végén lévő kefetakarókat az ábrán látható módon. A mellékelt tisztítószerszámmal távolítsa el a kefébe gabalyodott szőrszálakat. Helyezze vissza a kefetakarókat a kefe mindkét végére, majd szerelje vissza a kefét. Nyomja meg a kefevédőt a helyére történő rögzítéshez.



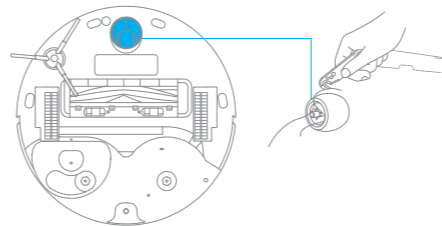
## Rutinszerű karbantartás

### Oldalsó kefe és felmosószivacs tartó

Vegye ki és tisztítsa meg az oldalsó kefe és a felmosóbetét tartóját.



### Omnidirekcionális kerék

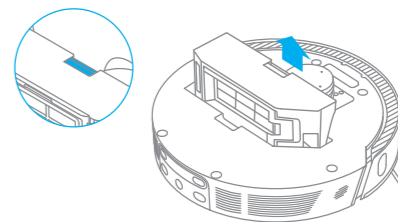


### Megjegyzés:

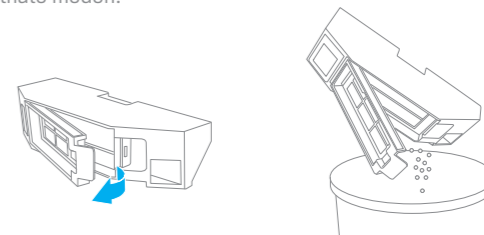
- Egy szerszámmal, például egy kis csavarhúzóval válassza szét a tengelyt és a keréktárcsát. Ne alkalmazzon túlzott erőt.
- Öblítse le a mindenirányú kereket folyó víz alatt, és tegye vissza, miután teljesen megszáradt.

### Poros doboz

1. Nyissa ki a robot fedelét, és nyomja meg a klipszet a porvédő doboz eltávolításához.



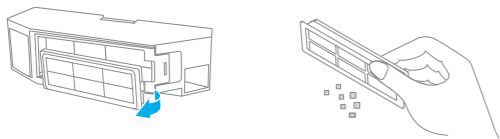
2. Nyissa ki a porvédő doboz fedelét, és ürítse ki a porvédő dobozt az ábrán látható módon.



## Rutinszerű karbantartás

### Szűrő

1. Vegye ki a szűrőt, és óvatosan kopogtassa meg a kosarát.



Megjegyzés: A sérülések elkerülése érdekében ne próbálja meg kefével, ujjal vagy éles tárgyakkal tisztítani a szűrőt.

2. Öblítse ki vízzel a porvédő dobozt és a szűrőt, és teljesen szárítsa meg őket, mielőtt visszaserelné.

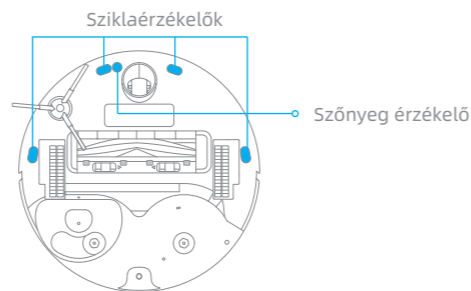
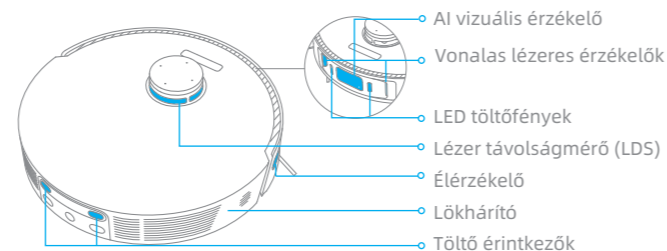


### Megjegyzés:

- A porszűrőt és a szűrőt csak tiszta vízzel öblítse ki. Ne használjon semmilyen tisztítószert.
- A porvédő dobozt és a szűrőt csak akkor használja, ha teljesen szárazak.

### Robotérzékelők és töltő érintkezők

Törölje le a robot érzékelőit és töltőérintkezőit puha és száraz ruhával, ahogy az alábbi ábrán látható:

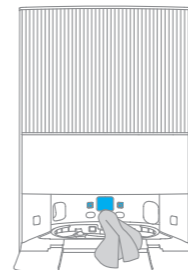


Megjegyzés: A nedves kendő károsíthatja a robot és a bázisállomás érzékeny elemeit. Kérjük, hogy a tisztításhoz száraz ruhát használjon.

## Rutinszerű karbantartás

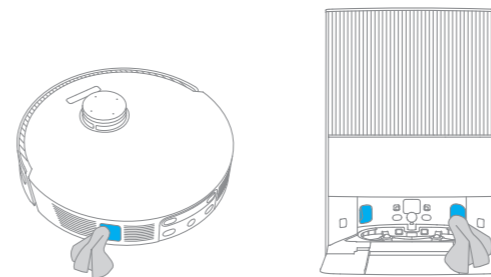
### Töltő érintkezők

Tisztítsa meg a töltőérintkezőket és a bázisállomás jelzőterületét puha és száraz ruhával.



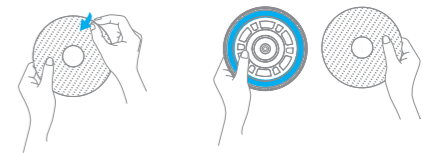
### Automatikusan üres szellőzőnyílások

Tisztítsa meg a robot és a bázisállomás automatikusan ürülő szellőzőnyílásait puha és száraz ruhával.



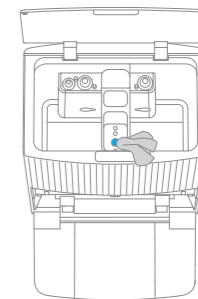
### Mop Pad

A felmosóbetét cseréjéhez vegye ki a felmosóbetétet a felmosóbetét-tartóból.



### Tisztítóoldat adagoló bemenet

Ha a tisztítószert-adagoló bemenet szennyezett, törölje le puha és száraz ruhával.





### Akkumulátor

A robot nagy teljesítményű lítium-ion akkumulátorcsomagot tartalmaz. A napi használat során figyeljen arra, hogy az akkumulátor jól feltöltve maradjon az optimális teljesítmény fenntartása érdekében.

## Hibaelhárítás

Probléma	Megoldás
A robot nem kapcsol be	Az akkumulátor lemerült. Töltse fel a robotot a bázison, és próbálja meg újra. Az akkumulátor hőmérséklete túl alacsony vagy túl magas. A készüléket 32 °F (0°C) és 104 °F (40°C) közötti hőmérsékleten ajánlott üzemeltetni.
A robot nem töltődik fel	A bázisállomás nincs csatlakoztatva a tápellátáshoz, kérjük, ellenőrizze, hogy a tápkábel mindkét vége megfelelően be van-e dugva. A bázisállomás és a robot töltőérintkezői között rossz az érintkezés, kérjük, tisztítsa meg a töltőérintkezőket. Ellenőrizze, hogy van-e idegen tárgy a robot csatlakozójánál, és ha van, távolítsa el az idegen tárgyat.
A robot nem tud csatlakozni a Wi-Fihez.	A Wi-Fi hálózat jelszava helytelen. Ellenőrizze, hogy a Wi-Fi hálózathoz való csatlakozáshoz használt jelszó helyes-e. A robot nem támogatja az 5 GHz-es Wi-Fi kapcsolatot. Győződjön meg róla, hogy a robot 2,4 GHz-es Wi-Fi-kapcsolathoz csatlakozik. A Wi-Fi jel gyenge. Győződjön meg róla, hogy a robot jó Wi-Fi lefedettséggű területen van. A robot nem áll készen a konfigurálásra. Kérjük, lépjen ki és lépjen be újra az alkalmazásba, majd próbálja meg újra az utasításoknak megfelelően
A robot nem találja meg a bázisállomást és nem tud visszatérni oda.	A bázisállomás le van választva a hálózatról, vagy el van mozgatva, amikor a robot nincs rajta. Kérjük, csatlakoztassa a bázisállomást a tápegységhez, vagy helyezze a robotot a bázisállomásra a töltéshez. Túl sok akadály van a bázisállomás körül. Helyezze a bázisállomást egy nyitottabb területre. A robot mozgatása miatt a robot átpozícionálhatja magát, és újra létrehoz egy térképet, ha az átpozícionálás nem sikerül. Ha a robot túl messze van a bázisállomástól, előfordulhat, hogy nem tud automatikusan visszatérni magától, ebben az esetben kézzel kell a robotot a bázisállomásra helyezni. Törölje át a bázisállomáson lévő jelzőterületet a por vagy törmelék eltávolítása érdekében.
A robot elakad a bázisállomás előtt, és nem tud visszatérni oda.	Távolítson el minden akadályt 5 cm-en belül a bal és jobb oldalon, illetve 1,5 m-en belül a bázisállomás előtt, hogy a robot ne legyen elzárva. A töltéshez való visszatérés útvonala el van zárva, pl. az ajtó zárva van. A robot megcsúszhat, ha a bázisállomás előtti padló túlságosan nedves. Ha igen, akkor tisztítsa le a felesleges vizet, mielőtt újra próbálkozik. Javasoljuk, hogy helyezze át a bázisállomást egy másik helyre, és próbálja meg újra.

## Hibaelhárítás

Probléma	Megoldás
A robot nem kapcsol ki	A robotot nem lehet kikapcsolni töltés közben. Javasoljuk, hogy távolítsa el a robotot a bázisállomásról, majd a kikapcsoláshoz tartsa lenyomva a gombot  3 másodpercig. Ha a robot nem kapcsolható ki az 1. lépés végrehajtásával, nyomja meg és tartsa lenyomva a gombot  10 másodpercig a robot erőszakos kikapcsolásához. Ha a probléma továbbra is fennáll, forduljon az értékesítés utáni szervizhez.
A töltési sebesség lassú.	A robot teljes feltöltése körülbelül 4,5 órát vesz igénybe, ha az akkumulátora lemerült. Ha a robotot a megadott tartományon kívüli hőmérsékleten üzemelteti, a töltési sebesség automatikusan lelassul, hogy meghosszabbítsa az akkumulátor élettartamát. A robot és a bázis töltőérintkezői egyaránt piszkosak lehetnek, kérjük, törölje le őket száraz ruhával.
A zaj a robot működése közben növekszik.	Ellenőrizze, hogy a porvédő szűrő eltömődött-e. Ha igen, tisztítsa meg vagy cserélje ki. Előfordulhat, hogy egy kemény tárgy akadt be a főkefébe vagy a porszűrő dobozba. Ellenőrizze és távolítsa el a kemény tárgyakat. A főkefe vagy az oldalsó kefe összegabalyodhat. Ellenőrizze és távolítsa el az idegen tárgyakat. Kapcsolja át a szívási módot Standard vagy Csendes üzemmódra.
A robot a beállított útvonal követése nélkül mozog.	Az olyan tárgyakat, mint a tápkábelek és a papucskok, a robot használata előtt rendezni kell. A nedves, csúszós felületen végzett munka a fő kerék megcsúszását okozhatja. A robot használata előtt ajánlott a nedves területeket megszáritani. Törölje le a roboton lévő vonallézer-érzékelőket és az AI vizuális érzékelőt tiszta, puha és száraz ruhával, hogy tisztán és akadálymentesen tartsa őket.
A robot nem találja el a takarítandó helyiségeket	Győződjön meg arról, hogy a takarítandó helyiségek ajtajai nyitva vannak. Ellenőrizze, hogy a szoba ajtajánál van-e 2 cm-nél magasabb küszöb. A robot nem tud magas küszöbökön vagy lépcsőkön átmászni. A takarítandó szoba előtti helyiség lehet nedves és csúszós, ami miatt a robot megcsúszik és rendellenesen dolgozik. A robot használata előtt próbálja meg megszáritani a padlót.

## Hibaelhárítás

Probléma	Megoldás
A robot a töltés után nem folytatja a tisztítást.	Győződjön meg róla, hogy a robot nincs beállítva a Ne zavarjon (DND) üzemmódra, amely megakadályozza a tisztítás folytatását. A robot nem folytatja a tisztítást, miután manuálisan visszahelyezte a robotot a bázisállomásra töltés céljából, ami magában foglalja a robot manuális elhelyezését a bázisállomáson, vagy a robot elküldését töltésre az alkalmazáson, a bázisállomáson vagy magán a roboton keresztül.
Az állomás nem tudja automatikusan kiüríteni a portartályt.	Ellenőrizze, hogy a portartályban lévő porzsák tele van-e. Ha a porzsák nincs tele, ellenőrizze, hogy a robot, a bázisállomás vagy a portartály automatikus ürítónyílásainál nincs-e valamilyen akadály. Ha van, időben tisztítsa meg az eltömődött részt.
A vízszint a mosódeszkában rendellenes.	Vegye ki a mosódeszkát, és ellenőrizze, hogy a lefolyó nem dugult-e el, és tisztítsa meg. Óvatosan nyomja le a használtvíztartályt, hogy meggyőződjön a helyes beszereléséről. Ellenőrizze, hogy a használtvíztartály tömítése nem laza-e, vagy nincs megfelelően felszerelve, és ha igen, kézzel állítsa vissza. Ha a probléma továbbra is fennáll, forduljon az értékesítés utáni szervizhez. Ellenőrizze a tisztítóoldatot. Ne adjon hozzá a hivatalosan jóváhagyott tisztítóoldaton kívül más folyadékot.
A felmosólap-tartó rendellenesen megemelkedett.	Kérjük, vegye ki a felmosólap tartóját, hogy ellenőrizze, nem akadt-e bele idegen tárgy, és próbálja meg újraindítani a robotot. Ha a probléma továbbra is fennáll, kérjük, vegye fel a kapcsolatot az értékesítés utáni szervizzel.
A tiszta víztartály alatt vagy a tömítés körül víz van.	A tiszta víztartály kivételekor a tartály alatt vagy a tömítés körül némi víz maradhat a csőben. Ez normális. Kérjük, törölje le száraz ruhával.

További támogatásért forduljon hozzánk a <https://global.dreametech.com> címen.

## Műszaki adatok

### Robot

Modell	RLX41CE
Töltési idő	Kb. 4,5 óra
Névleges feszültség	14.4 V $\text{---}$
Névleges teljesítmény	75 W
Működési frekvencia	2400-2483.5 MHz
Maximális teljesítmény	<20 dBm

### Bázisállomás

Modell	RCXE2
Névleges bemenet	220-240 V $\sim$ 50-60 Hz
Névleges teljesítmény	20 V $\text{---}$ 2 A
Névleges teljesítmény (porürítés közben)	1000 W
Névleges teljesítmény (tisztítás közben)	55 W
Névleges teljesítmény (töltés és szárítás közben)	80 W

Normál használat esetén ezt a berendezést legalább 20 cm távolságban kell tartani az antenna és a felhasználó teste között.

Megjegyzés: A névleges teljesítményt (töltés és szárítás közben) a teljes terhelési időszak alatti teljesítményérték határozza meg.

## Az akkumulátor ártalmatlanítása és eltávolítása

A beépített lítium-ion akkumulátor környezetre veszélyes anyagokat tartalmaz. Az akkumulátor ártalmatlanítása előtt győződjön meg róla, hogy az akkumulátort szakképzett szakemberek távolítják el, és megfelelő újrahasznosító létesítményben ártalmatlanítják.

- az akkumulátort ki kell venni a készülékből, mielőtt azt leselejtezik;
- az akkumulátor eltávolításakor a készüléket le kell választani a hálózatról;
- az akkumulátort biztonságosan kell ártalmatlanítani.

#### VIGYÁZAT:

Mielőtt eltávolítaná az akkumulátort, válassza le a tápellátást, és a lehető legnagyobb mértékben ürítse ki az akkumulátort.

A nem szükséges akkumulátorokat megfelelő újrahasznosító létesítményben kell kidobni.

A robbanásveszély elkerülése érdekében ne tegye ki magas hőmérsékletű környezetnek.

Visszaééíssszerű körülmények között folyadék ürülhet ki az akkumulátorból. Ha érintkezés történik, öblítse le vízzel és forduljon orvoshoz..

#### Eltávolítási útmutató:

- Fordítsa meg a robotot, megfelelő szerszámmal távolítsa el a robot hátulján lévő csavarokat, majd vegye le a fedelet.
- Az akkumulátor eltávolításához húzza ki az akkumulátor és a nyomtatott áramköri lap közötti csatlakozókat.

Akkumulátor

Egyszerűsített megfelelőségi nyilatkozat

Gyártó: Dreame Trading (Tianjin) Co., Ltd.

Címe: Drejin Drejin, Drejin Drejin Kft: Yazhou Road, Dongjiang Bonded Port Area, Tianjin Pilot Free Trade Zone, Tianjin Pilot Free Trade Zone, Kína.

Termék: Dreame L20 Ultra tisztítórobot

Rádiófrekvencia: 2400-2483,5 MHz

Maximális rádiófrekvenciás teljesítmény: <20 dBm

A termék megfelel a rádióberendezések forgalmazására vonatkozó tagállami jogszabályok

összehangolásáról és az 1999/5/EK irányelv hatályon kívül helyezéséről szóló, 2014. április 16-i 2014/53/EU európai parlamenti és tanácsi irányelvnek.

A megfelelőségi nyilatkozat elérhető a következő címen:

https://files.innpro.pl/Dreame

##### Környezetvédelem



Az uniós irányelvvel összhangban címkézett elektronikai hulladékot nem szabad más települési hulladékkal együtt ártalmatlanítani. Ezeket külön kell gyűjteni és újrahasznosítani az erre kijelölt helyeken. Ha gondoskodik a megfelelő ártalmatlanításról, elkerülheti a környezetre és az emberi egészségre gyakorolt lehetséges negatív következményeket. A használtberendezésekgyűjtési rendszeremegfelela hulladékartalmatlanításra vonatkozó helyikiörnyezetvédelmielőírásoknak. Részletesebb információkért forduljon a városi hivatalhoz, a hulladékkezelőhöz vagy ahhoz az üzlethez, ahol a terméket vásárolta.



A termék megfelel az Európai Unió (EU) ún. új megközelítésű irányelveinek a használati biztonság, az egészség- és a környezetvédelem kérdéseire vonatkozó követelményeinek, amelyek meghatározzák az azonosítandó és kiküszöbölendő veszélyeket.



Ez a dokumentum a gyártó által készített eredeti felhasználói kézikönyv fordítása.



A készülék újratölthető akkumulátorral van felszerelve, amely fizikai és kémiai szerkezete miatt az idő múlásával és a használat során öregszik. A gyártó a készülék maximális működési idejét olyan laboratóriumi körülmények között adja meg, ahol a működési feltételek optimálisak a készülék számára, és ahol a készülék akkumulátora új és teljesen feltöltött. A tényleges üzemidő eltérhet az ajánlatban megadott időtől, és ez nem a készülék hibája, a termék hibája.



A terméket a felhasználónak vagy egy erre szakosodott szervizközpontnak kell rendszeresen karbantartania (tisztítania) a felhasználó költségére. Amennyiben a szükséges ciklikus karbantartásra vagy szervizelésre vonatkozó információk nem szerepelnek a használati utasításban, a termék fizikai állapotának a fizikailag új termékétől való eltérését rendszeresen, legalább hetente egyszer értékelni kell. Ha bármilyen eltérést észlelnek vagy találnak, azonnal el kell végezni a karbantartási (tisztítási) vagy szervizelési intézkedéseket. A megfelelő karbantartás (tisztítás) elvégzésének és a megállapított eltérés állapotára való reagálás elmulasztása a termék maradandó károsodását eredményezheti. A garanciavállaló nem felel a gondatlanságból eredő károkért.



#### LI-ION akkumulátor

A készülék LI ION lítium-ion akkumulátorral van felszerelve, amely fizikai és kémiai szerkezete miatt az idő és a használat során öregszik. A gyártó a készülék maximális működési idejét laboratóriumi körülmények között adja meg, amikor a működési feltételek optimálisak a készülék számára, és maga az akkumulátor új és teljesen feltöltött. A valóságban az üzemidő eltérhet az ajánlatban megadottaktól, és ez nem a készülék hibája, hanem a termékjellemzője. Az akkumulátor maximális élettartamának megőrzése érdekében nem ajánlott az akkumulátort 3,18 V-nál vagy a teljes kapacitás 15%-ánál kisebb feszultsásra lemeríteni. Az ennél alacsonyabb értékek, például 2,5 V egy cellánál, tartósan károsítják azt, és a garancia nem terjed ki rá. Ha egy hónapnál hosszabb ideig nem használja az akkumulátort vagy az egész készüléket, töltsé fel az akkumulátort 50%-ra, és kéthavonta rendszeresen ellenőrizze a töltöttségi szintet. Az akkumulátort és a készüléket száraz, naptól és negatív hőmérséklettől védett helyen tárolja.



#### LIPO akkumulátor

A készülék LI PO (lítium-polimer) akkumulátorral van felszerelve, amely fizikai és kémiai felépítéséből adódóan az idő múlásával és a használat során öregszik. A gyártó a készülék maximális működési idejét laboratóriumi körülmények között adja meg, amikor a működési feltételek optimálisak a készülék számára, és maga az akkumulátor új és teljesen feltöltött. A valóságban az üzemidő eltérhet az ajánlatban megadottaktól, és ez nem a készülék hibája, hanem a termék jellemzője. Az akkumulátor maximális élettartamának fenntartása érdekében nem ajánlott az akkumulátort 3,5 voltnál vagy a teljes kapacitás 5%-ánál kisebb feszultsásra lemeríteni. Az ennél alacsonyabb értékek, például 3,2 V egy cellánál, tartósan károsítják azt, és a garancia nem terjed ki rá. Ha egy hónapnál hosszabb ideig nem használja az akkumulátort vagy az egész készüléket, töltsé fel az akkumulátort 50%-ra, és kéthavonta rendszeresen ellenőrizze a töltöttségi szintet. Az akkumulátort és a készüléket száraz, naptól és negatív hőmérséklettől védett helyen tárolja.



## Óvintézkedések:

- Ellenőrizze, hogy a készülék érintkezői tiszták-e töltés előtt
- Soha ne hagyja felügyelet nélkül a készüléket használat és töltés közbe
- Győződjön meg arról, hogy vészhelyzetben gyorsan le tudja választani készüléket az áramforrásról.
- Soha ne tegye ki a készüléket magas hőmérsékletne
- Töltse a készüléket száraz és jól szellőző helyen, gyúlékony anyagokt távol, más tárgytól legalább 1 m távolságot tartva.
- Soha ne takarja le a készüléket töltés közbe
- Soha ne használjon hálózati adaptereket, töltőállomásokat, kábelek stb. a gyártó ajánlása és jóváhagyása nélkül.
- Vigyázzon a tulajdonára, a készülék nehezen oltható cellákkal v felszerelve, szerelkezzen fel oltólappal.

## INNPRO

<b>Jótállási jegy</b>
<p>Importőr neve és címe: INNPRO Robert Biedowski, ul. Rudzka 65c, 44-200 Rybnik, Lengyelország</p>
<p>Terméket értékesítő eladó (forgalmazó, a jogszabályi jótállás kötelezettje) neve és címe:</p>
<p></p>
<p></p>
<p>Vásárlás napja (szerződés-kötés) és fogyasztó részére történő átadás:</p>
<p>Számlaszám/Csomagszám:</p>
<p>A termék adatai:</p>
<p>Típusa:</p>
<p>Megnevezése:</p>
<p>Azonosító száma:</p>
<p>Garancia hossza:</p>

### TISZTELT VÁSÁRLÓ

Köszönjük, hogy az INNPRO által forgalmazott terméket választotta. Reméljük, hogy jó hasznát fogja venni termékünknek a későbbiekben. Nem valószínű, hogy a termék használata során javításra fog szorulni, de amennyiben mégis, abban az esetben közvetlenül az eladóhoz (forgalmazó) fordulhat segítségért. A kényelmetlenségek elkerülése érdekében kérjük, hogy figyelmesen olvassa el a kezelési útmutatót, mielőtt a forgalmazóhoz fordul.

### JÓTÁLLÁSI FELTÉTELEK

A Termékek vonatkozásában a termék tulajdonosa az itt rögzített jótállási feltételek szerint érvényesíthet jótállási igényt, feltéve, hogy fogyasztónak minősül („a szakmája, önálló foglalkozása vagy üzleti tevékenysége körén kívül eljáró természetes személy”). A jótállási igény az eredeti Jótállási Jegy bemutatásával - a jótállási idő alatt bármikor - érvényesíthető az eladóval (forgalmazó) szemben.

#### KIZÁRÓ OKOK ÉS KORLÁTOZÁSOK

Az importőr nem vállal jótállást a termék vagy bármely tartozék részét képező szoftver minőségére, teljesítményére, pontosságára, megbízhatóságára illetve alkalmasságára vonatkozóan. Az eladó (forgalmazó) mentesül a jótállási kötelezettség alól, ha az eladó (forgalmazó) vagy a jótállási javítások elvégzésével megbízott szerviz bizonyítja, hogy a hiba oka a teljesítés után keletkezett.

#### A jótállás nem terjed ki az alábbi esetekre:

- Fizikai sérülés, tűzkár vagy vízkár, amelyek nem gyártási hibából fakadnak, ide értve többek között a felhasználói hibákat;
- Nem rendeltetésszerű használatból adódó sérülés, engedély nélküli szétszerelésből, a termék megbontásából fakadóan, melyek nem állnak összhangban a felhasználói útmutatóban foglaltakkal;
- Vízkár, mely nem megfelelő előkészítés, használat, vagy a felhasználói útmutatóval nem összhangban lévő használatból fakad;
- Engedély nélküli átalakítás az áramkörben, nem megfelelő akkumulátorhasználatból fakadó sérülések;
- Sérülés, ami rossz időjárási körülmények között történő használatból fakad (pl.: vihar, homokvihar, eső, stb.);
- Sérülés, ami nagy elektromágneses mezőben történő üzemeltetésből fakad;
- Sérülés, ami egyéb magas interferenciájú környezetben történő üzemeltetésből fakad;
- Sérülés, ami alacsony akkumulátorfeszültségből vagy hibás akkumulátor használatából fakad;
- Olyan termékek esetén, amelyek azonosítója hamisított vagy megsemmisült;

### Jótállás kizáró okai

- Termékek, amik nem rendelkeznek eladást igazoló dokumentumokkal, vagy az eladást igazoló dokumentum beazonosíthatóan nem ahhoz a termékhez tartozik, vagy az eladást igazoló dokumentum hamisított;
- helytelen tárolásból, szállításból, leejtésből eredő sérülés esetén;
- Rongálás esetén;
- Vásárlás után keletkezett okból adódó meghibásodás eserén;
- A gyártó által előírt rendszeres ellenőrzés, karbantartás elmulasztása;
- Bármely a hibát vagy annak okát előidéző beavatkozás vagy javítás, amelyet nem a jelen jótállási jegyen feltüntetett hivatalos szervíz végez.

E határidők elmulasztása jogvesztéssel jár.

A jogszabályi jótállás a terméket Önmek közvetlenül értékesítő eladót (forgalmazót) terheli. A151/2003. (IX. 22.) Kormányrendelet 4. § (2) bekezdése alapján, a jótállási jegy szabálytalan kiállítás vagy a jótállási jegy fogyasztó rendelkezésére bocsátásának elmaradása a jótállás érvényességét nem érinti. A szabálytalanul kiállított jótállási jegy alapján érvényesített igények teljesése az eladót (forgalmazót) terheli. A Jogszabályi jótállásból eredő jogok érvényesítésének nem feltétele a termék felbontott csomagolásának fogyasztó általi visszaszolgáltatása. Jelen Jótállási jegyben foglaltak a fogyasztónak a törvényből eredő jogait nem érintik.

#### JOGSZABÁLYI JÓTÁLLÁS

A fogyasztói szerződés keretében a Magyarországon vásárolt, forgalmazó által forgalomba hozott termékekre a 151/2003. (IX. 22.) Kormányrendelet alapján kötelező jogszabályi jótállás vonatkozik, amelynek időtartama a termék átadásának, vagy az eladó vagy az eladó közreműködője általi üzembe helyezés időpontjától számított

- 10 000 forintot elérő, de 100 000 forintot meg nem haladó eladási ár esetén egy (1) év,
- 100 000 forintot meghaladó, de 250 000 forintot meg nem haladó eladási ár esetén két (2) év,
- 250 000 forint eladási ár felett három (3) év.

## **JOGSZABÁLYI JÓTÁLLÁS ALAPJÁN ÉRVÉNYESÍTHETŐ JOGOK**

A jótállási időn belüli meghibásodás esetén a fogyasztó választása szerint

- a) kijavítást vagy kicserélést követelhet, kivéve, ha a választott szavatossági igény teljesítése lehetetlen, vagy ha az a forgalmazónak a másik szavatossági igény teljesítésével összehasonlítva aránytalan többletköltséget eredményezne, figyelembe véve a termék hibátlan állapotban képviselt értékét, a szerződésszegés súlyát és a kellékszavatossági jog teljesítésével a jogosultnak okozott érdeksérelmet;
- b) arányos árleszállítást igényelhet, vagy – ha a forgalmazó a kijavítást vagy a kicserélést nem vállalta, e kötelezettségének megfelelő határidőn belül nem tud eleget tenni, vagy ha a jogosultnak a kijavításhoz vagy kicseréléshez fűződő érdeke megszűnt – elállhat a szerződéstől. Jelentéktelen hiba miatt elállásnak nincs helye.

A forgalmazó – a fogyasztó eltérő rendelkezése hiányában – köteles a terméket nyolc (8) napon belül kicserélni, ha

- a) a Jogszáabályi jótállás időtartama alatt a termék első alkalommal történő javításakor megállapítást nyer, hogy a termék nem javítható, vagy
- b) a termék három (3) alkalommal történő kijavítását követően ismét meghibásodik; vagy
- c) a termék kijavítására a kijavítási igény eladóval való közlésétől számított harmincadik (30.) napig nem kerül sor, a harmincnapos határidő eredménytelen elteltétől számítva.

Ha a fentiek szerint a termék cseréjére nincs lehetőség, az eladó (forgalmazó) a fogyasztó által bemutatott, a termék ellenértékének megfizetését igazoló bizonylaton feltüntetett vételárat nyolc (8) napon belül a fogyasztó részére visszatéríti.

A kijavítást vagy kicserélést – a termék tulajdonságaira és a jogosult által elvárható rendeltetésére figyelemmel – megfelelő határidőn belül, a fogyasztó érdekeit kímélve kell elvégezni. A jótállásra kötelezettnek törekednie kell arra, hogy a kijavítás vagy a kicserélés legfeljebb 15 napon belül megtörténjen. Jótállási igényét a fogyasztó közvetlenül az eladónál (forgalmazó) köteles a meghibásodás észlelését követően haladéktalanul bejelenteni. Ha a fogyasztó a termék meghibásodása miatt a vásárlástól (üzembe helyezéstől) számított három munkanapon belül érvényesít csereigényt, az eladó (forgalmazó) nem hivatkozhat aránytalan többletköltségre, hanem köteles a fogyasztási cikket kicserélni, feltéve, hogy a meghibásodás a rendeltetészerű használatot akadályozza.

A jótállás időtartamán belül jótállási javítási munkákat csak a kijelölt szerviz végezhet, az érvényes Jótállási jegy alapján. Minden jótállás keretén belüli javítás esetén ellenőrizze a javítási szelvények megfelelő kitöltését. A javítás során a termékbe csak új alkatrész kerülhet beépítésre. Amennyiben a javítást a kijelölt szakműhely nem végzi el, vagy a javítást nem is vállalják, úgy a fogyasztó a terméket a jótállás kötelezettjének költségére máshol is kijavíttathatja. A javítás költségeinek megtérítéséhez, annak megfelelő számlával történő igazolása szükséges. A dolognak a kicseréléssel vagy a kijavítással érintett részére a jótállási igény újból kezdődik.

## **JÓTÁLLÁSRA VONATKOZÓ KÖZÖS SZABÁLYOK**

Amennyiben a termék (az újként történő első vásárlás időpontjától számítva) a jótállási időn belül a gyártás, vagy a gyártás során nem megfelelő anyag alkalmazása miatt meghibásodik, azt a Jótállási területen belül az importőr hivatalos készülék szervize térítésmentesen megjavítja, vagy a terméket, vagy hibás alkatrészét kicseréli, amennyiben a hibás alkatrészre a jelen Jótállási jegyben írt feltételek, és korlátozások figyelembevételével a Szerződéses jótállás érvényes. Minden kicserélt termék, illetve alkatrész tulajdonjoga a cserét elvégzőre száll.

Jótállás csak a jótállási időn belül, a hibás termék átadása, valamint a vásárlást bizonyító, a vásárlás dátumát, a modell típusát és az eladó forgalmazó nevét tartalmazó eredeti dokumentum (jótállási jegy, annak hiányában számla vagy nyugta) ezen adattartal-mában olvasható és sértetlen bemutatása esetén érvényesíthető. Ellenkező esetben az importőr hivatalos készülék szervize a díjmentes jótállási szervizszolgáltatást visszautasíthatja.

A jótállás nem érvényes olyan termékre, amelyen a típus- vagy sorozatszámot megváltoztatták, törölték, eltávolították vagy olvashatatlanná tették.

Kérjük a jótállási jegy vásárláskor történő megfelelő kitöltését körültekintően ellenőrizze, a Jótállási jegyet pedig gondosan őrizze meg. Elvesztett Jótállási jegy pótlására csak az eladás napjának hitelt érdemlő igazolása (pl. dátummal és bélyegzővel ellátott számla, eladási jegyzék bemutatása) esetén van lehetőség. A jótállási jegyen történt bármilyen javítás, törlés, átírás, vagy valótlan adatok bejegyzése a Jótállási jegy érvénytelenségét vonja maga után.

Kérjük, hogy a termékből eltávolítható adattároló eszközök elvesztésének/meghibásodásának elkerülése végett azokat a termék javításra leadását megelőzően távolítsa el a termékből.

A jótállás nem terjed ki a hibás termék importőrhöz, illetve az importőr hivatalos készülék szervizéhez, a nem importőr által megjelölt szállítmányozó által történő szállítással kapcsolatos szállítási költségekre és kockázatra.

Jelen jótállási jegyen megadott termékre a Gyártó további kiegészítő jótállást is nyújt(hat), melynek feltételeit – terméktől függően - a megvásárolt termékhez csatolt Használati Útmutató és/vagy a Gyártó hivatalos honlap tartalmazza. A Fogyasztó a jogszabály alapján kötelező jótállási időn túl a termékkel kapcsolatos jótállási igényét a Gyártó által meghatározott képviseleti pontokon jelezheti.

Jogvita esetén a Fogyasztó a megyei (fővárosi) kereskedelmi és iparkamarák mellett működő békéltető testület eljárását is kezdeményezheti.

#### JÓTÁLLÁS KERETÉBEN VÉGZETT JAVÍTÁSOK/CSERÉK:

Bejelentés dátuma:	Visszaadás dátuma:
Hibajelenség:	Jótállás új határideje:
Új azonosító szám:	Munkalapszám:
(Ph):	Elvégzett javítás/cseré:
Bejelentés dátuma:	Visszaadás dátuma:
Hibajelenség:	Jótállás új határideje:
Új azonosító szám:	Munkalapszám:
(Ph):	Elvégzett javítás/cseré:
Bejelentés dátuma:	Visszaadás dátuma:
Hibajelenség:	Jótállás új határideje:
Új azonosító szám:	Munkalapszám:
(Ph):	Elvégzett javítás/cseré:

.....  
Az eladó (jogszabályi jótállás kötelezettje) bélyegzőnyomata és a Jótállási Jegy kiállítás során eljáró személy aláírása

.....  
Vásárló aláírása