

HASZNÁLATI ÚTMUTATÓ

LED LCD MONITOR

(LED Monitor*)

* Az LG LED monitorok LED-háttérvilágítású LCD monitorok.
A készülék használatba vétele előtt figyelmesen olvassa el az útmutatót, és őrizze meg, mert később még szüksége lehet rá.

34WP85C/34WP85CP

34BP85C

34WP85CN

34BP85CN

www.lg.com

Copyright © 2021 LG Electronics Inc. Minden jog fenntartva.

TARTALOM

| | |
|--|----|
| LICENC | 2 |
| INFORMÁCIÓK A NYÍLT FORRÁSKÓDÚ SZOFTVERREL KAPCSOLATBAN | 3 |
| ÖSSZESZERELÉS ÉS ELŐKÉSZÍTÉS | 3 |
| A MONITOR HASZNÁLATA | 8 |
| FELHASZNÁLÓI BEÁLLÍTÁSOK | 10 |
| HIBAELHÁRÍTÁS | 22 |
| TERMÉKJELLEMZŐK | 24 |

LICENC

Minden típushoz különböző licenc tartozik. A licenccel kapcsolatos további információkért látogasson el a www.lg.com weboldalra.



A HDMI és a HDMI High-Definition Multimedia Interface kifejezések, valamint a HDMI embléma a HDMI Licensing Administrator, Inc. védjegyei vagy bejegyzett védjegyei az Amerikai Egyesült Államokban és más országokban.



The SuperSpeed USB Trident logo is a registered trademark of USB Implementers Forum, Inc.



A MaxxAudio és az egyéb MAXX védjegyek a Waves Audio Ltd. védjegyei és/vagy bejegyzett védjegyei.

INFORMÁCIÓK A NYÍLT FORRÁSKÓDÚ SZOFTVERREL KAPCSOLATBAN

A termékben található GPL, LGPL, MPL és más nyílt forráskódú licenck kódjainak beszerzése érdekében látogasson el a <http://opensource.lge.com> webhelyre.

A forráskód mellett minden hivatkozott licencc feltétel, jótállási nyilatkozat és szerzői jogi közlemény letölthető.

Az LG Electronics a vonatkozó költségeknek megfelelő összegért (az adathordozó, a szállítás és a kezelés költségei) CD-ROM-on is biztosítani tudja Önnek a nyílt forráskódot, ha írásos kérelmet küld az opensource@lge.com e-mail-címre.

Ez az ajánlat a termék utolsó kiszállításának idejétől számított három évig érvényes. Ez az ajánlat mindenki számára érvényes, akihez eljut ez az információ.

ÖSSZESZERELÉS ÉS ELŐKÉSZÍTÉS

FIGYELEM

- A biztonság és a termék teljesítményének biztosításához mindig eredeti tartozékokat használjon.
- A garancia nem terjed ki a bizonytalan eredetű tartozékok használata által okozott károkra és sérülésekre.
- A mellékelt alkatrészek használatát javasoljuk.
- Ha nem LG-tanúsítvánnyal ellátott kábelt használ, akkor előfordulhat, hogy a kép nem jelenik meg, vagy hogy a kép zajos lesz.
- A dokumentumban látható illusztrációk általános eljárásokat mutatnak be, ezért az ábrák eltérhetnek a tényleges termék megjelenésétől.
- Ne vigyen fel idegen anyagot (olajat, kenőanyagot stb.) a csavarokra a termék összeszerelésekor. (Ha így tesz, azzal károsíthatja a terméket.)
- Ha túlzottan nagy erővel húzza meg a csavarokat, az a monitor károsodását okozhatja. A készülék garanciája nem vonatkozik az így okozott kárra.
- Ne szállítsa a monitort fejfel lefelé úgy, hogy csak a talpazatot fogja. Ilyenkor az állvány kicsúszhat a monitorból, és személyi sérülést okozhat.
- Ha megemeli vagy áthelyezi a monitort, ne érjen a képernyőhöz. A képernyőre kifejtett erő annak sérülését okozhatja.

MEGJEGYZÉS

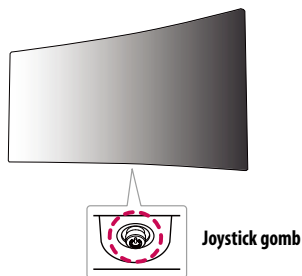
- A részegységek eltérhetnek az itt láthatóktól.
- A készülék nagyobb teljesítménye érdekében, a használati útmutatóban szereplő minden termékinformáció és specifikáció előzetes értesítés nélkül megváltozhat.
- Az opcionális tartozékok beszerzéséhez látogasson el egy elektronikai szaküzletbe vagy webáruházba, vagy forduljon ahhoz a forgalmazóhoz, ahol a készüléket vásárolta.
- A mellékelt tápkábel a régiótól függően eltérő lehet.

Támogatott illesztőprogramok és szoftverek

Letöltheti és telepítheti a legfrissebb verziót az LGE honlapjáról (www.lg.com).

| Illesztőprogramok és szoftverek | Telepítési prioritás |
|---------------------------------|----------------------|
| Monitor illesztőprogramja | Ajánlott |
| OnScreen Control | Ajánlott |
| Dual Controller | Opcionális |

A készülék és a gombok leírása



A joystick gomb használata

A monitor funkcióit egyszerűen vezérelheti a joystick gomb megnyomásával vagy az ujjával balra/jobbra/fel/le elmozdítva azt.

Alapfunkciók

| | | | |
|--|--|-----------------------------|---|
| | | Bekapcsolás | Nyomja meg a joystick gombot egyszer az ujjával a monitor bekapcsolásához. |
| | | Kikapcsolás | Nyomja meg és tartsa lenyomva a joystick gombot 3 másodpercnél tovább az ujjával a monitor kikapcsolásához. |
| | | Hangerő szabályozása | A hangerőt a joystick gombot balra/jobbra mozgatva szabályozhatja. |

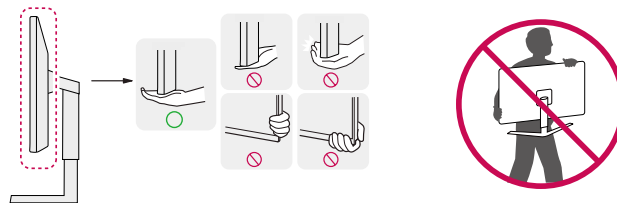
! MEGJEGYZÉS

- A joystick gomb a monitor alján található.

A monitor mozgatása és felemelése

Kövesse ezen utasításokat, hogy a monitor mozgatásakor vagy felemelésekor megóvja azt a karcolásoktól vagy egyéb sérülésektől, illetve formától és mérettől függetlenül biztonságosan szállíthassa.

- A monitort szállítás előtt az eredeti dobozában vagy csomagolásában ajánlatos elhelyezni.
- A monitor mozgatása vagy felemelése előtt húzza ki a tápkábelt és az összes többi kábelt.
- Tartsa erősen a monitor alját és oldalát. Ne fogja meg a panelt.
- Amikor tartja, fordítsa el magát a monitor, nehogy a képernyő megkarcolódjon.
- A monitort a szállítás során óvja az ütődésektől és a túlzott rázkódástól.
- A monitor mozgatásakor tartsa azt függőleges helyzetben, és ne fordítsa a monitort az oldalára, illetve ne döntse oldalra.

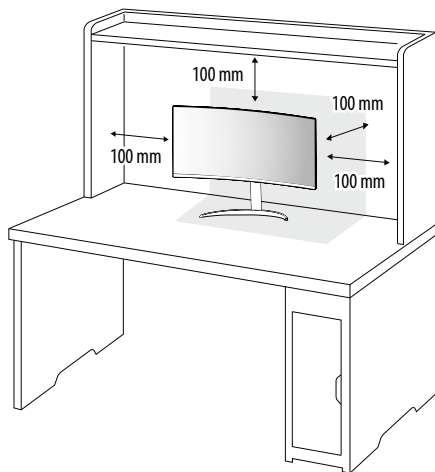


! FIGYELEM

- Lehetőleg ne érintse meg a monitor képernyőjét.
 - Ellenkező esetben károsodhat a képernyő vagy a képek előállításához használt képpontok.
- Ha talpatzát nélkül használja a monitorpanelt, annak joystick gombja instabillá teheti a monitort vagy adott esetben hozzájárulhat annak leeséséhez. A monitor leesése kárt okozhat a készülékben és személyi sérülés kockázatával is járhat. Emellett, a joystick gomb is elromolhat.

Asztali elhelyezés

- Emelje fel a monitort, és helyezze az asztalra függőleges helyzetben. A megfelelő szellőzés biztosítása érdekében a monitort legalább 100 mm távolságra helyezze a faltól.

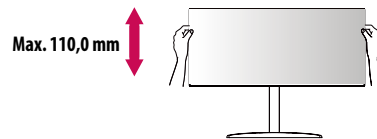


FIGYELEM

- A monitor mozgatása vagy felszerelése előtt húzza ki a tápkábel. Fennáll az áramütés veszélye.
- Ügyeljen rá, hogy minden esetben a termék csomagjában található tápkábel használja, illetve, hogy a tápkábel csak földelt fali csatlakozóhoz csatlakoztassa.
- Ha egy másik tápkábelre van szüksége, keresse fel helyi termékgalmazóját vagy a legközelebbi márkakereskedést.

A talp magasságának beállítása

- 1 Állítsa a talpra felszerelt monitort függőleges helyzetbe.
- 2 Fogja meg stabilan mindkét kezével a monitort, és állítsa be.



VIGYÁZAT

- A képernyő magasságának beállításakor ne tegye a kezét az állványtetre, mert becsípheti az ujjait.

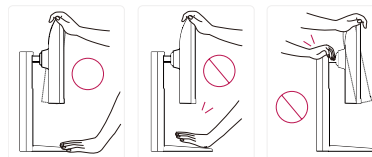
A képernyő dőlésszögének beállítása

- 1 Állítsa a talpra felszerelt monitort függőleges helyzetbe.
- 2 Állítsa be a képernyő dőlésszögét.

A kényelmes megtekintés érdekében a képernyő dőlésszöge -5° és 20° fok között állítható előre- vagy hátrafelé.

VIGYÁZAT

- A képernyő beállításakor az ujsérülések elkerülése érdekében ne tartsa a monitor keretének alsó részét az ábrán látható módon.
- Legyen óvatos, ne érintse, illetve ne nyomja meg a képernyő területét, amikor a képernyő dőlésszögét beállítja.

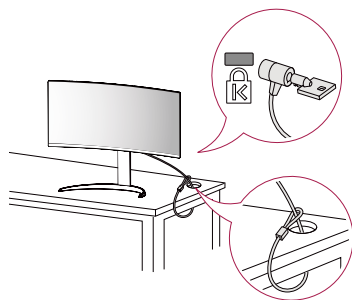


A Kensington zár használata

A Kensington (Kensington) biztonsági rendszer csatlakozója a monitor hátoldalán található.

A felszereléssel és használatával kapcsolatos további tudnivalóért nézze meg a Kensington zár használati útmutatóját, vagy keresse fel a <http://www.kensington.com> honlapot.

Rögzítse a monitort egy asztalhoz a Kensington biztonsági rendszer segítségével.



! MEGJEGYZÉS

- A Kensington biztonsági rendszer opcionális tartozék. Az opcionális tartozékokat a legtöbb elektronikai szaküzletben beszerezheti.

A fali rögzítőlap felszerelése

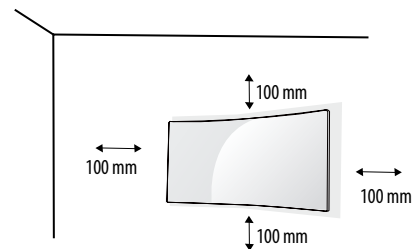
Ez a monitor megfelel a fali rögzítőlapra vagy egyéb kompatibilis eszközökre vonatkozó specifikációknak.

! MEGJEGYZÉS

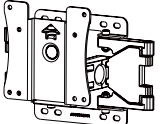
- A fali rögzítő külön kapható.
- További felszerelési információért nézze meg a fali rögzítőlap szerelési útmutatóját.
- Ügyeljen, hogy a fali rögzítőlap felszerelése során ne alkalmazzon túl nagy erőt, mivel azzal a képernyő sérülését okozhatja.
- Távolítsa el az állványt a monitor fali konzolra való szerelése előtt, az állvány rögzítési folyamatának visszafelé történő elvégzésével.

Falra szerelés

A megfelelő légáramlás érdekében a monitort legalább 100 mm távolságra szerelje fel a faltól, és minden oldalon hagyjon kb. 100 mm szabad helyet. Részletes felszerelési útmutatásért forduljon a legközelebbi márkakereskedéshez. Vagy olvassa el a döntött fali tartókonzol felszerelésével és beállításával kapcsolatos tájékoztatást az útmutatóban.



A monitor falra szereléséhez csatlakoztassa a (külön beszerezhető) fali tartókonzolt a monitor hátuljához. Győződjön meg róla, hogy a fali tartókonzol biztonságosan van a monitorhoz és a falhoz rögzítve.

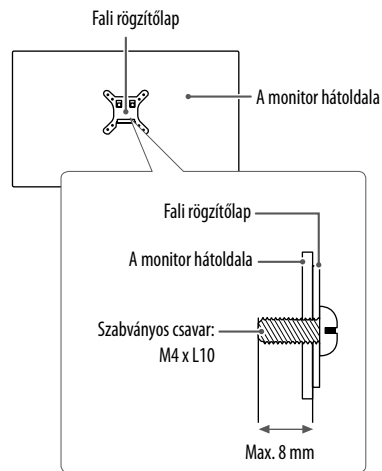
| | |
|-------------------------------------|--|
| Fali konzol (mm) | 100 x 100 |
| Szabványos csavar | M4 x L10 |
| Csavarok száma | 4 |
| Fali rögzítőlap (opcionális) | LSW 149  |

! MEGJEGYZÉS

- A VESA szabványnak nem megfelelő csavar kárt tehet a termékben, a monitor pedig leeshet. Az LG Electronics nem vállal felelősséget a szabványostól eltérő csavarok használatából eredő balesetekért.
- A falikonzol-készlet tartalmazza a szerelési útmutatót és a szükséges alkatrészeket is.
- A fali tartókonzol opcionális tartozék. Az opcionális tartozékokat a helyi termékforgalmazótól szerezheti be.
- A csavar hossza falikonzolonként eltérő lehet. Ha a szabványosnál hosszabb csavarokat használ, azzal a készülék belsejének károsodását okozhatja.
- További információért kérjük, nézze meg a falikonzol használati útmutatóját.

⚠ FIGYELEM

- Az áramütés elkerülése érdekében húzza ki a tápkábel, mielőtt a monitort elmozdítja vagy szereli.
- Ha a monitort a plafonra vagy ferde falra szereli fel, akkor a monitor leeshet, ami sérülést okozhat. Csak az LG által jóváhagyott fali konzolt használjon, és konzultáljon a helyi forgalmazóval vagy más szakemberrel.
- Ha túlzottan nagy erővel húzza meg a csavarokat, az a monitor károsodását okozhatja. A készülék garanciája nem vonatkozik az így okozott kárra.
- VESA-szabványnak megfelelő fali rögzítőt és csavarokat használjon. A készülék garanciája nem vonatkozik a nem megfelelő tartozékok használata miatt bekövetkező károkra.
- A monitor hátuljától mérve az egyes behelyezett csavarok hossza nem haladhatja meg a 8 mm-t.



A MONITOR HASZNÁLATA

- Az útmutatóban szereplő ábrák eltérhetnek a valódi terméktől.

Nyomja meg a joystick gombot, lépjen a **Settings (Beállítások)** → **Input (Bemenet)** elemre, majd válassza ki a bemenet opciót.

FIGYELEM

- Ne fejtse ki nyomást a képernyőre hosszabb ideig. Ez a kép torzulását okozhatja.
- Huzamosabb ideig ne jelenítse meg a képernyőn ugyanazt az állóképet. Ez a kép beégését okozhatja. Ha lehetséges, alkalmazzon PC képernyővédőt.
- Amikor a tápkábelt a kimenethez csatlakoztatja, használjon földelt (3 lyukas) foglalatot vagy földelt fali csatlakozót.
- A monitor vibrálhat, amikor hideg helyen kapcsolják be. Ez a jelenség nem rendellenes.
- Néha piros, zöld vagy kék pöttyök jelenhetnek meg a képernyőn. Ez a jelenség nem rendellenes.

Csatlakoztatás személyi számítógéphez

- Ez a monitor támogatja a *Plug and Play szolgáltatást.

* Plug and Play: Olyan szolgáltatás, amely lehetővé teszi, hogy Ön anélkül adjon hozzá egy eszközt a számítógépéhez, hogy bármit újra kellene konfigurálnia vagy bármilyen illesztőprogramot kellene telepíteni.

HDMI-csatlakozás

Továbbítja a digitális video- és audiojeleket a számítógépről a monitorhoz.

FIGYELEM

- Ha DVI-HDMI vagy DVI-DP (DisplayPort) átalakítót csatlakoztat a HDMI-kábelre, az kompatibilitási problémákat okozhat.
- HDMI-tanúsítvánnyal ellátott kábelt használjon. Ha nem HDMI-tanúsítvánnyal ellátott kábelt használ, akkor előfordulhat, hogy nem jelenik meg a kép, vagy hogy csatlakozási hiba jelentkezik.
- Ajánlott HDMI-kábel típusok
 - High-Speed HDMI™/TM-kábel
 - High-Speed with Ethernet HDMI™/TM-kábel

A DisplayPort csatlakoztatása

Továbbítja a digitális video- és audiojeleket a számítógépről a monitorhoz.

MEGJEGYZÉS

- A számítógép DP (Display Port) verziójától függően előfordulhat, hogy nincs kép vagy hang.
- Ha Mini DisplayPort kimenetű videokártyát használ, olyan Mini DP-DP (Mini DisplayPort-DisplayPort) kábelt vagy csatlakozót használjon, mely támogatja a DisplayPort1.2 vagy az 1.4-t. (külön kapható)

Csatlakoztatás AV eszközhöz

HDMI-csatlakozás

A HDMI továbbítja a digitális video- és audiojeleket az AV-eszközről a monitorhoz.

! MEGJEGYZÉS

- Ha DVI-HDMI vagy DVI-DP (DisplayPort) átalakítót csatlakoztat a HDMI-kábelre, az kompatibilitási problémákat okozhat.
- HDMI-tanúsítvánnyal ellátott kábelt használjon. Ha nem HDMI-tanúsítvánnyal ellátott kábelt használ, akkor előfordulhat, hogy nem jelenik meg a kép, vagy hogy csatlakozási hiba jelentkezik.
- Ajánlott HDMI-kábel típusok
 - High-Speed HDMI™/TM-kábel
 - High-Speed with Ethernet HDMI™/TM-kábel

Perifériák csatlakoztatása

USB-eszközkapcsolat

A terméken található USB-port USB-elosztóként működik.

! MEGJEGYZÉS

- Ajánlott minden Windows-frissítést telepíteni, hogy a Windows naprakész legyen, mielőtt csatlakoztatja a terméket.
 - A perifériás eszközök külön kaphatók.
 - Az USB-elosztóhoz egyaránt csatlakoztathat billentyűzetet, egeret vagy USB-eszközt.
 - A töltési sebesség készülékenként eltérő lehet.
 - Ahhoz, hogy használja a monitor USB Downstream portját, a felhasználónak össze kell kapcsolnia a monitor Upstream portját a Host PC-vel az USB C-C vagy USB C-A kábel segítségével.
 - Amikor az USB C-C kábel összekapcsolja a monitor Upstream portját és a Host PC-t, a monitor Downstream portja támogatja az USB 2.0 eszközöket.
 - Amikor az USB C-A kábel összekapcsolja a monitor Upstream portját és a Host PC-t, a monitor Downstream portja támogatja az USB 3.0 eszközöket.
- Ugyanakkor, a Host PC-nek támogatnia kell az USB 3.0 funkciót.

! FIGYELEM

Figyelmeztetés USB-tárolóeszköz használata esetére

- Előfordulhat, hogy automatikus felismerőprogrammal ellátott, vagy saját illesztőprogramot használó USB-eszközöket nem ismer fel a készülék.
- Előfordulhat, hogy egyes USB-tárolóeszközök használata nem támogatott, illetve azok nem működnek tökéletesen.
- Ajánlott egy, tápellátással rendelkező USB-elosztó vagy merevlemez-meghajtó használata. (Elégtelen tápellátás esetén előfordulhat, hogy a készülék nem ismeri fel megfelelően az USB-tárolóeszközt.)

A Fejhallgató csatlakoztatása

A perifériákat a fejhallgató-porton keresztül csatlakoztassa a monitorhoz.

! MEGJEGYZÉS

- A perifériás eszközök külön kaphatók.
- A számítógép és a külső eszköz audiobeállításaitól függően előfordulhat, hogy a fejhallgató és a hangszóró funkciói korlátozottak.
- Ha Szögben álló csatlakozójú fejhallgatót használ, akkor az problémát okozhat másik külső eszköz monitorhoz való csatlakoztatása során. Ezért javasolt Egyenes csatlakozójú fejhallgató használata.



Szögben álló



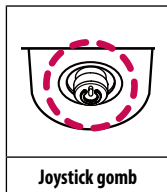
Egyenes
(Ajánlott)

FELHASZNÁLÓI BEÁLLÍTÁSOK

! MEGJEGYZÉS

- A monitor képernyőjén megjelenő (OSD-) menük kismértékben eltérhetnek a kézikönyvben szereplőktől.

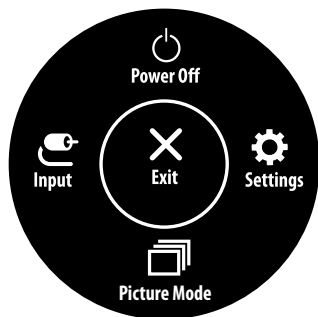
A főmenü aktiválása



- 1 Nyomja meg a joystick gombot a monitor alján.
- 2 Mozgassa a joystick gombot felfelé/lefelé és balra/jobbra az opciók beállításához.
- 3 Nyomja meg ismét a joystick gombot a főmenüből való kilépéshez.

| Gomb | Menüállapot | Leírás |
|------|----------------------------|---|
| | Főmenü letiltva | A főmenü aktiválása. |
| | Főmenü engedélyezve | Kilépés a főmenüből. (A gombot 3 másodpercnél tovább nyomva tartva kapcsolhatja ki a monitort. A monitort így bármikor kikapcsolhatja, akkor is, amikor aktív a képernyőmenü.) |
| | ◀ Főmenü letiltva | A monitor hangerejének beállítása. |
| | Főmenü engedélyezve | Az Input (Bemenet) funkció megnyitása. |
| | ▶ Főmenü letiltva | A monitor hangerejének beállítása. |
| | Főmenü engedélyezve | A Settings (Beállítások) funkcióinak megnyitása. |
| | ▲ Főmenü letiltva | Megjeleníti a jelenlegi bemeneti forrás információit. |
| | Főmenü engedélyezve | A monitor kikapcsolása. |
| | ▼ Főmenü letiltva | Megjeleníti a jelenlegi bemeneti forrás információit. |
| | Főmenü engedélyezve | A Picture Mode (Képzemmód) funkció megnyitása. |

A fő menüfunkciók



| Főmenü | Leírás |
|--------------------------------|--------------------------------------|
| Input (Bemenet) | A bemeneti mód beállítása. |
| Power Off (Kikapcsolás) | A monitor kikapcsolása. |
| Settings (Beállítások) | A képernyőbeállítások konfigurálása. |
| Picture Mode (Képzemód) | A képzemód beállítása. |
| Exit (Kilépés) | Kilépés a főmenüből. |

Menübeállítások

- 1 Az Képernyőmenü megtekintéséhez nyomja meg a monitor alján található joystick gombot, majd lépjen be a **Settings (Beállítások)** elembe.
- 2 Mozgassa a joystick gombot felfelé/lefelé és balra/jobbra az opciók beállításához.
- 3 A felsőbb menübe való visszatéréshez vagy egyéb menüelemek beállításához mozgassa a joystick gombot ◀ irányba vagy nyomja meg azt (⏪).
- 4 Ha ki szeretne lépni a képernyőmenüből, mozgassa a joystick gombot ◀ irányba, amíg ki nem lép.



Quick Settings



Input



Picture



Sound



General

Quick Settings (Gyorsbeállítások)

| Settings (Beállítások) > Quick Settings (Gyorsbeállítások) | Leírás | |
|---|--|---|
| Brightness (Fényerő) | A képernyő kontrasztjának és fényerejének beállítása. | |
| Contrast (Kontraszt) | | |
| Volume (Hangerő) | A hangerő beállítása. | |
| | <p>! MEGJEGYZÉS</p> <ul style="list-style-type: none"> Beállíthatja a Mute (Némítás) / Unmute (Némítás feloldása) elemet a joystick gombot ▼ irányba mozgatva a Volume (Hangerő) menün belül. | |
| Waves MaxxAudio® | On (Be) | A MaxxAudio® a Waves-től a technikai GRAMMY Díj® nyertese, egy sor stúdió minőségű hangszerkesztő eszköz a kiváló hangzási élményért. |
| | Off (Ki) | A MaxxAudio funkció letiltása. |
| Color Temp (színhőmérséklet) | Custom (Egyéni) | A felhasználó tetszés szerint beállíthatja a piros, a zöld és a kék színeket. |
| | Warm | A képernyő színének beállítása vöröses tónusúra. |
| | Medium | A vörös és a kék tónus közé állítja be a képernyő színtelítettségét. |
| | Cool | A képernyő színének beállítása kékes tónusúra. |
| | Manual | A felhasználó finomhangolással beállíthatja a színhőmérsékletet. |

Input (Bemenet)

| Settings (Beállítások) > Input (Bemenet) | Leírás | | |
|---|--|---|---|
| Input (Bemenet) | Input List (Bemeneti lista) | A bemeneti üzemmód kiválasztása. | |
| | Auto Input Switch (Automatikus bementváltás) | Amikor az automatikus jelbeviteli kapcsoló On (Be) -ra van állítva, a kijelző automatikusan átvált az új bemeneti eszközre, amikor azt csatlakoztatja. | |
| | | On (Be) | Engedélyezi a Auto Input Switch (Automatikus bementváltás) . |
| | | Off (Ki) | Letiltja a Auto Input Switch (Automatikus bementváltás) . |
| | Aspect Ratio (Képarány) | A képernyő arányának beállítása. | |
| | | Full Wide (Teljes szélesség) | A videó széles képernyőn való megjelenítése, a videó jelbemenettől függetlenül. |
| | | Original (Eredeti) | A videó megjelenítése a videó bemeneti jelének képaránya szerint. |
| | | <p>! MEGJEGYZÉS</p> <ul style="list-style-type: none"> Lehetséges, hogy az ajánlott felbontásnál a képernyő ugyanolyannak látszik Full Wide (Teljes szélesség) és Original (Eredeti) képaránynál egyaránt. (3440 x 1440) | |
| | PBP | A képernyő két bemenetét egy képernyőn jeleníti meg. | |
| | Main/ Sub Screen Change (Váltás a főképernyő és az alképernyő között) | PBP módban válthat a főképernyő és az alképernyő között. | |
| Main/ Sub Sound Change (Váltás a főképernyő és az alképernyő hangforrása között) | PBP módban válthat a főképernyő és az alképernyő hangforrása között. | | |

Picture (Kép)

! MEGJEGYZÉS

- A beállítható **Picture Mode (Képzemmód)** a bemeneti jeltől függ.


[Képzemmód az SDR-jelen (nem HDR)]

| Settings (Beállítások) > Picture (Kép) | Leírás | |
|---|---|---|
| Picture Mode (Képzemmód) | Custom (Egyéni) | A felhasználó beállíthatja az egyes elemeket. |
| | Vivid (Élénk) | Az élénk képmegjelenítés növeli a kontrasztot, a fényerőt és a képességet. |
| | HDR Effect (HDR-effekt) | Optimalizálja a képernyőt a magas dinamikus tartományra. |
| | Reader (Olvasó) | Optimalizálja a képernyőt a dokumentumok megjelenítéséhez. Élénkítheti a képernyőt az OSD menüben. |
| | Cinema (Mozi) | Optimalizálja a képernyőt a videókhoz. |
| | FPS | Ez a mód optimalizálva van az FPS játékok részére. |
| | RTS | Ez a mód optimalizált a RTS Game(RTS játék) részére. |
| | Color Weakness (Színvak üzemmód) | Ez a mód azon felhasználók számára van, akik nem tudnak különbséget tenni a piros és zöld szín között. Az ilyen hátrányú felhasználók számára lehetővé teszi a két szín megkülönböztetését. |
| | ! MEGJEGYZÉS <ul style="list-style-type: none"> • Ha a DP (DisplayPort) esetében módosítják a Picture Mode (Képzemmód) értékét, előfordulhat, hogy a képernyő vibrálni fog, vagy hatással lehet a számítógép felbontására. | |

[Képzemmód az HDR-jelen]

| Settings (Beállítások) > Picture (Kép) | Leírás | |
|---|---|---|
| Picture Mode (Képzemmód) | Custom (Egyéni) | A felhasználó beállíthatja az egyes elemeket. |
| | Vivid (Élénk) | Optimalizálja a képernyőt az élénk HDR-színekhez. |
| | Cinema (Mozi) | Optimalizálja a képernyőt a HDR-videókhöz. |
| | FPS | Ez az üzemmód belső nézetes lövöldözős játékokhoz (FPS) javasolt.Nagyon sötétben játszódó lövöldözős játékokhoz ajánlott. |
| | RTS | Ez az üzemmód RTS játékokhoz van optimalizálva. |
| | <p>! MEGJEGYZÉS</p> <ul style="list-style-type: none"> • A Windows 10 operációs rendszertől függően előfordulhat, hogy a HDR-tartalom nem jelenik meg megfelelően, kérjük, ellenőrizze a Windows HDR Be/Ki beállításait. • Amikor a HDR-funkció be van kapcsolva, a grafikus kártya teljesítményétől függően a karakterek vagy a képminőség rossz lehet. • Amíg a HDR-funkció be van kapcsolva, a grafikus kártya teljesítményétől függően előfordulhat képernyővibrálás vagy recsegés a monitorbemenet módosításakor, illetve ki-/vagy bekapcsoláskor. | |

| Settings (Beállítások) > Picture (Kép) | Leírás | | |
|---|-----------------------------------|--|--|
| Picture Adjust (Kép beállítása) | Brightness (Fényerő) | A képernyő kontrasztjának és fényerejének beállítása. | |
| | Contrast (Kontraszt) | | |
| | Sharpness (Képelesség) | A másodlagos képernyő élességének beállítása. | |
| | SUPER RESOLUTION+ | High (Magas) | A kristálytiszta megjelenés érdekében optimalizálja a képernyőt. A legjobb beállítás nagy felbontású videókhoz és játékokhoz. |
| | | Middle (Közepes) | Optimalizálja a képernyőt, hogy az alacsony és magas mód között elhelyezkedő, közepes szintű képek megtekintése kényelmes legyen. A legjobb beállítás UCC és SD videókhoz. |
| | | Low (Alacsony) | Egyenletes és természetes képek megjelenítéséhez optimalizálja a képernyőt. A legjobb beállítás álló vagy lassan mozgó képekhez. |
| | | Off (Ki) | A monitor a legáltalánosabb beállítások használatával jeleníti meg a képet. Kikapcsolja a SUPER RESOLUTION+ (Szuper felbontás+) funkciót. |
| | | <p>! MEGJEGYZÉS</p> <ul style="list-style-type: none"> Mivel ez a funkció az alacsony felbontású képek élesebbé tételére szolgál, ezért normál szöveg vagy ikonok esetében nem javasolt a használata. Ilyenkor ugyanis szükségtelenül élessé válhat a kép. | |
| | Black Level (Fekete szint) | Beállítja az eltolás értékét (csak HDMI esetén). | |
| | | <ul style="list-style-type: none"> Eltolás: A videojel referenciájaként ez a legsötétebb szín, amelyet a monitor képes megjeleníteni. | |
| | | High (Magas) | Megtartja a képernyő jelenlegi kontrasztarányát. |
| | Low (Alacsony) | Csökkenti a feketesíntet, és növeli a fehérsíntet a képernyő jelenlegi kontrasztarányához képest. | |
| DFC | On (Be) | A fényerő automatikus beállítása a kijelzőnek megfelelően. | |
| | Off (Ki) | Kikapcsolja a DFC funkciót. | |

| Settings (Beállítások) > Picture (Kép) | Leírás | | |
|---|--|--|--|
| Game Adjust | Response Time (Válaszidő) | A megjelenített képek válaszidejének beállítása a képernyőn lévő kép mozgása alapján. Normál környezet esetén ajánlott a Fast beállítás használata. Ha sok mozgás van, ajánlott a Faster beállítás használata. Ha a beállítás Faster , a képek beéghetnek. | |
| | | Faster(Gyorsabb) | A válaszidőt Faster (Gyorsabb) értékre állítja be. |
| | | Fast (Gyors) | A válaszidőt Fast (Gyors) értékre állítja be. |
| | | Normal (Normál) | A válaszidőt Normal (Normál) értékre állítja be. |
| | | Off (Ki) | Nem aktív a válaszidő-javítás funkció. |
| | FreeSync | Varratmentes és természetes képeket nyújt a bemeneti jel vertikális frekvenciájának a kimeneti jellel való összehangolással.  FIGYELEM <ul style="list-style-type: none"> • Támogatott interfész: DisplayPort,HDMI. • Támogatott grafikus kártyák: Olyan grafikus kártya szükséges, amely támogatja az AMD "FreeSync" funkcióját. • Támogatott verzió: Ügyeljen rá, hogy a grafikus kártya mindig a legfrissebb driverrel legyen telepítve! • További információkért és használati feltételekért kérjük, látogasson el az AMD honlapjára, az alábbi internetes címen: http://www.amd.com/FreeSync. | |
| | | On (Be) | FreeSync funkció be van kapcsolva. |
| | | Off (Ki) | Kikapcsolja a FreeSync le. |
| | Black Stabilizer (Feketestabilizátor) | Szabályozhatja a fekete kontrasztját, hogy jobban láthatóak legyenek a sötét jelenetek. A Black Stabilizer (Feketestabilizátor) értékének növelése világosabbá teszi a sötétszürke területeket. (Sötét játékokban jobban kivehetővé válnak az egyes elemek.) A Black Stabilizer (Feketestabilizátor) értékének csökkentése sötétebbé teszi a sötétszürke területeket, és növeli a képernyőn a dinamikus kontrasztot. | |

| Settings (Beállítások) > Picture (Kép) | Leírás | | | |
|---|--|--|--|--|
| Color Adjust (Színbeállítás) | Gamma | Mode 1 (1. mód), Mode 2 (2. mód), Mode 3 (3. mód) | Minél nagyobb a gamma értéke, a kép annál sötétebbé válik. Hasonlóképpen, minél alacsonyabb a gamma értéke, a kép annál világosabbá válik. | |
| | | Mode 4 (4. mód) | Ha nem kell megváltoztatnia a gamma beállítását, válassza az Mode 4 (4. mód) állapotot. | |
| | Color Temp (Színhőmérséklet) | A színhőmérséklet beállítása. | | |
| | | Custom (Egyéni) | A felhasználó tetszés szerint beállíthatja a piros, a zöld és a kék színeket. | |
| | | Warm | A képernyő színének beállítása vöröses tónusúra. | |
| | | Medium | A vörös és a kék tónus közé állítja be a képernyő színtelítettségét. | |
| | | Cool | A képernyő színének beállítása kékes tónusúra. | |
| | Manual | A felhasználó finomhangolással beállíthatja a színhőmérsékletet. | | |
| | Red/Green/Blue (Piros/Zöld/Kék) | A kép színének testreszabása a piros, zöld és kék szín használatával. | | |
| | Six Color (Hat szín) | Megfelel a felhasználó színtelítettségre vonatkozó követelményeinek azáltal, hogy beállítja a hat szín színtelítettségét és telítettségét (piros, zöld, kék, cián magenta, sárga), valamint menti a beállításokat. | | |
| Hue (Színárnyalat) | | A képernyő színárnyalatának beállítása. | | |
| Saturation (Szaturáció) | | A képernyő szaturációjának beállítása. Minél alacsonyabb az érték, annál kevésbé telítettek és világosabbak a színek. Minél magasabb az érték, annál inkább telítettek és sötétebbek a színek. | | |
| Picture Reset (Kép visszaállítása) | Do you want to reset your picture settings? (Szeretné visszaállítani a képbeállításokat?) | Yes (Igen) | Az alapértelmezett beállításokra való visszaállítás. | |
| | | No (Nem) | A kiválasztás visszavonása. | |

Sound

| Settings (Beállítások) > Sound (Hang) | Leírás | |
|--|--|---|
| Volume (Hangerő) | A hangerő beállítása. ! MEGJEGYZÉS • Beállíthatja a Mute (Némítás) / Unmute (Némítás feloldása) elemet a joystick gombot ▼ irányba mozgatva a Volume (Hangerő) menün belül. | |
| Waves MaxxAudio® | On (Be) | A MaxxAudio® a Waves-től a technikai GRAMMY Díj® nyertese, egy sor stúdió minőségű hangszerkesztő eszköz a kiváló hangzási élményért. |
| | Off (Ki) | A MaxxAudio funkció letiltása. |

General (Általános)

| Settings (Beállítások) > General (Általános) | Leírás | |
|--|---|--|
| Language (Nyelv) | A képernyőmenü nyelvének beállítása. | |
| SMART ENERGY SAVING | Takarítson meg energiát a fényerősségkompenzációs-algoritmussal. | |
| | High (Magas) | Energiatakarékosság a nagy hatékonyságú SMART ENERGY SAVING funkció használatával. |
| | Low (Alacsony) | Energiatakarékosság a kis hatékonyságú SMART ENERGY SAVING funkció használatával. |
| | Off (Ki) | Kikapcsolja a funkciót. |
| <p>! MEGJEGYZÉS</p> <ul style="list-style-type: none"> Az energiatakarékossági adatok értéke a paneltől és a panelbeszállítóktól függően eltérő lehet. Ha kiválasztja a SMART ENERGY SAVING opciónál a High (Magas) vagy Low (Alacsony) lehetőséget, a monitor fényereje alacsonyabbá vagy magasabbá válhat, a forrástól függően. | | |
| Deep Sleep mode (hibernálás üzemmód) | Amikor a Deep Sleep mode (hibernálás üzemmód) engedélyezett, az áramfogyasztás minimálisra csökken, mialatt a monitor készenléti (standby) üzemmódban van. | |
| | [Mode 1] (1. mód), [Mode 2] (2. mód) | Bekapcsolja az Deep Sleep mode (hibernálás üzemmód) funkciót. |
| | Off (Ki) | Kikapcsolja az Deep Sleep mode (hibernálás üzemmód) funkciót. |
| | <p>! MEGJEGYZÉS</p> <ul style="list-style-type: none"> Az USB HUB funkciók nem működnek készenléti üzemmódban, míg a Deep sleep Mode (hibernálás üzemmód) a [Mode 2] (2. mód). | |
| Power LED (Visszajelző LED) | Be-/kikapcsolja a monitor alján található tápellátásjelző LED-et. | |
| | On (Be) | A Power LED (Visszajelző LED) automatikusan bekapcsol. |
| | Off (Ki) | A Power LED (Visszajelző LED) automatikusan kikapcsol. |
| | <p>! MEGJEGYZÉS</p> <ul style="list-style-type: none"> A Visszajelző LED funkció bekapcsolásakor a következő módon működik: <ul style="list-style-type: none"> Bekapcsolt mód: Fehér Készenléti mód: Villogó fehér Kikapcsolt mód: Ki | |
| Automatic Standby (Automatikus készenlét) | Egy funkció, amelyik automatikusan kikapcsolja a monitort, ha adott ideig nem történik semmi a képen. Beállíthatja az időzítőt az automatikus kikapcsoláshoz. (8 H (8 óra), 6 H (6 óra), 4 H (4 óra), Off (KI)) | |

| Settings (Beállítások) > General (Általános) | Leírás | |
|--|--|--|
| DisplayPort Version | A DisplayPort verzió lehetőséget ugyanarra a verzióra állítsa, mint a csatlakoztatott külső eszközt. (1.4 és 1.2) A HDR-funkció használatához állítsa be az 1.4 lehetőségre. | |
| HDMI Compatibility Mode (HDMI kompatibilitás mód) | A HDMI Compatibility Mode (HDMI kompatibilitás mód) opció fel tudja ismerni azt az öröklött eszközt, amely nem támogatja a HDMI 2.0. szabványt. | |
| | On (Be) | Engedélyezi a HDMI Compatibility Mode (HDMI kompatibilitás mód) . |
| | Off (Ki) | Letiltja a HDMI Compatibility Mode (HDMI kompatibilitás mód) . |
| | <p>! MEGJEGYZÉS</p> <ul style="list-style-type: none"> Ha a csatlakoztatott eszköz nem támogatja a HDMI Compatibility Mode (HDMI kompatibilitás mód), akkor előfordulhat, hogy a képernyő vagy a hang nem működik megfelelően. Amikor a HDMI Compatibility Mode (HDMI kompatibilitási mód) be van kapcsolva, a HDR funkció nincs támogatva. Egyes régebbi grafikai kártyák nem támogatják a HDMI 2.0-t, de kiválaszthatod a HDMI 2.0 felbontást az ablak vezérlőpultján. Ez előidézheti a képernyő abnormalis megjelenését. | |
| Buzzer (Hangjelző) | Ezzel a funkcióval beállíthatja a Buzzer (Hangjelző), amikor on (Be) a monitort. | |
| | On (Be) | Engedélyezi a monitor Buzzer (Hangjelző) funkcióját. |
| | Off (Ki) | Letiltja a monitor Buzzer (Hangjelző) funkcióját. |
| OSD Lock (OSD zár) | Ez a funkció letiltja a menük konfigurációját és beállítását. | |
| | On (Be) | Engedélyezi az OSD Lock (OSD zár) . |
| | Off (Ki) | Letiltja az OSD Lock (OSD zár) . |
| Information (Információ) | A következő kijelzőinformációk jelennek meg: Total Power On Time (Teljes bekapcsolási idő) , Resolution (Felbontás) . | |
| Reset to Initial Settings | Do you want to reset your settings? | |
| | Yes (Igen) | Az alapértelmezett beállításokra való visszaállítás. |
| | No (Nem) | A visszaállítás visszavonása. |

HIBAELHÁRÍTÁS

| Semmi nem jelenik meg a képernyőn. | |
|--|---|
| Be van dugva a monitor tápkábele? | <ul style="list-style-type: none">Ellenőrizze, hogy a tápkábel megfelelően csatlakozik-e az aljzathoz. |
| Világít a tápellátásjelző LED? | <ul style="list-style-type: none">Ellenőrizze a tápkábel csatlakozását, és nyomja meg a bekapcsológombot. |
| Be van kapcsolva a készülék, és a tápellátásjelző LED fehér színű? | <ul style="list-style-type: none">Ellenőrizze, hogy engedélyezve van-e a csatlakoztatott bemenet (Settings (Beállítások) > Input). |
| Megjeleníti a készülék a No Signal üzenetet? | <ul style="list-style-type: none">Ez akkor jelenik meg, ha a jelkábel a számítógép és a monitor között nincs csatlakoztatva. Ellenőrizze a kábelt, és csatlakoztassa újra. |
| A képernyőn az Out of Range üzenet jelent meg? | <ul style="list-style-type: none">Ez akkor történik, amikor a számítógéptől (grafikus kártyáról) érkező jelek a monitor vízszintes vagy függőleges frekvenciatartományán kívül esnek. A megfelelő frekvencia beállításához tekintse meg az útmutató Műszaki adatok című részét. |
| A képernyőn a megjelenítés nem stabil és rázkódi. / A monitoron megjelenített képek szellemképesek. | |
| A megfelelő felbontást választotta ki? | <ul style="list-style-type: none">Ha a kiválasztott felbontás HDMI 1080i 60/50 Hz (váltott soros), lehetséges, hogy a képernyő vibrál. Módosítsa a felbontás 1080p értékre vagy az ajánlott felbontásra.Ha a grafikus kártya nem az ajánlott (optimális) felbontásra van beállítva, akkor előfordulhat, hogy torzul a szöveg és homályos a képernyő, illetve hogy nem látszik a teljes kijelző vagy elállítódik a képernyő.A beállítási módszerek eltérhetnek a számítógéptől vagy az operációs rendszertől függően, és a grafikus kártya teljesítményétől függően előfordulhat, hogy egyes felbontások nem érhetők el. Ebben az esetben vegye fel a kapcsolatot a számítógép vagy a videokártya gyártójával, és kérjen segítséget. |
| Akkor is megmarad a kép, ha a monitor ki van kapcsolva? | <ul style="list-style-type: none">Ugyanazon állókép hosszú ideig történő kijelzése károsíthatja a képernyőt, és a kép beégését eredményezi.A monitor élettartamának meghosszabbítása érdekében használjon képernyővédőt. |
| Pontok vannak a képernyőn? | <ul style="list-style-type: none">A monitor használatakor pixeles pontok (piros, zöld, kék, fehér vagy fekete) jelenhetnek meg a képernyőn. Ez az LCD képernyő esetén normális jelenség. Nem hiba, és nem is befolyásolja a monitor teljesítményt. |
| Egyes funkciók le vannak tiltva. | |
| Vannak olyan funkciók, amelyek nem érhetők el, amikor megnyomja a Menü gombot? | <ul style="list-style-type: none">A képernyőmenü le van zárva. OSD Lock kikapcsolása a General résznél. |

| Lát „Ismeretlen monitor, Plug and Play (VESA DDC) monitor érzékelése” üzenetet? | |
|--|--|
| Telepítette a képernyő illesztőprogramját? | <ul style="list-style-type: none"> • Mindenképpen a mi honlapunkról telepítse a kijelzési illesztőprogramot: http://www.lg.com. • Feltétlenül ellenőrizze, hogy a videokártya támogatja-e a Plug and Play funkciót. |
| Nincs hang a fejhallgató-csatlakozón keresztül. | |
| A képek hang nélkül jelennek meg? | <ul style="list-style-type: none"> • Győződjön meg róla, hogy a fejhallgató-csatlakozók csatlakoztatása megfelelő. • Próbálja meg növelni a hangerőt a joystick segítségével. • Állítsa be a monitort audio kimenetként a számítógépen: (A beállítások a használt operációs rendszer függvényében eltérhetnek.) |

! MEGJEGYZÉS

- A LED jelzőfény felkapcsolható az “OSD Menü beállítása” paranccsal.
Settings (Beállítások) – General – Power LED – On

TERMÉKJELLEMZŐK

34WP85C/34WP85CP/34WP85CN

| | | | |
|----------------------------------|---|---|------------------------|
| Színmélység | 8 bites színek támogatva. | | |
| Felbontás | Maximális felbontás | 3440 x 1440, 60 Hz-en | |
| | Ajánlott felbontás | 3440 x 1440, 60 Hz-en | |
| Tápellátás | Energiabesorolás | 19,5 V --- 8,5 A | |
| | Energiafogyasztás | Bekapcsolt mód: 42 W jellemző érték (Szállítás előtti állapot) * Készenléti mód (Készenléti üzemmód) ≤ 0,5 W (HDMI / DP bemeneti Állapot) ** Kikapcsolt mód ≤ 0,3 W | |
| AC/DC adapter | Típus ACC-LATP1, a SHENZHEN HONOR ELECTRONIC gyártásában Kimenet: 19,5V --- 10,8 A | | |
| Környezeti feltételek | Üzemeltetési feltételek | Hőmérséklet | 0 °C és 40 °C között |
| | | Páratartalom | Legfeljebb 80 % |
| | Tárolási körülmények | Hőmérséklet | -20 °C és 60 °C között |
| | | Páratartalom | Legfeljebb 85 % |
| Méret | Monitor mérete (szélesség × magasság × mélység) | | |
| | Állvánnyal együtt | 814,0 x 571,1 x 260,0 (mm) | |
| | Állvány nélkül | 814,0 x 359,1 x 90,0 (mm) | |
| Tömeg (csomagolás nélkül) | Állvánnyal együtt | 8,2 kg | |
| | Állvány nélkül | 6,3 kg | |

Az adatok értesítés nélkül megváltozhatnak.

A ~ szimbólum váltakozó áramot jelöl, a --- szimbólum pedig egyenáramot.

A működési feltételek és a monitor beállítás függvényében az energiafogyasztás szintje eltérő lehet.

* A bekapcsolt üzemmódban való áramfogyasztást az LGE standard teszttel végzik (Teljes Fehér mintázat, maximális felbontás).

** Abban az esetben, USB-C bemenet energiafogyasztása Nyugalmi Üzemmódban változhat, attól függően, hogy a csatlakoztatott eszköz.

** A monitor néhány percen belül (maximum 5 perc múlva) Alvás üzemmódba vált.

TERMÉKJELLEMZŐK

34BP85C/34BP85CN

| | | | |
|----------------------------------|--|--|------------------------|
| Színmélység | 8 bites színek támogatva. | | |
| Felbontás | Maximális felbontás | 3440 x 1440, 60 Hz-en | |
| | Ajánlott felbontás | 3440 x 1440, 60 Hz-en | |
| Tápellátás | Energiabesorolás | 19,5 V --- 8,5 A | |
| | Energiafogyasztás | Bekapcsolt mód: 28,2 W jellemző érték (ENERGY STAR® standard) * Készenléti mód (Készenléti üzemmód) ≤ 0,5 W (HDMI / DP bemeneti Állapot) ** Kikapcsolt mód ≤ 0,3 W | |
| AC/DC adapter | Típus ACC-LATP1, a SHENZHEN HONOR ELECTRONIC gyártásában Kimenet: 19,5 V --- 10,8 A | | |
| Környezeti feltételek | Üzemeltetési feltételek | Hőmérséklet | 0 °C és 40 °C között |
| | | Páratartalom | Legfeljebb 80 % |
| | Tárolási körülmények | Hőmérséklet | -20 °C és 60 °C között |
| | | Páratartalom | Legfeljebb 85 % |
| Méret | Monitor mérete (szélesség × magasság × mélység) | | |
| | Állvánnyal együtt | 814,0 x 571,1 x 260,0 (mm) | |
| | Állvány nélkül | 814,0 x 359,1 x 90,0 (mm) | |
| Tömeg (csomagolás nélkül) | Állvánnyal együtt | 8,2 kg | |
| | Állvány nélkül | 6,3 kg | |

Az adatok értesítés nélkül megváltozhatnak.

A ~ szimbólum váltakozó áramot jelöl, a --- szimbólum pedig egyenáramot.

A működési feltételek és a monitor beállítás függvényében az energiafogyasztás szintje eltérő lehet.

* A bekapcsolt állapotban mért áramfogyasztást ENERGY STAR® tesztesési szabvány szerint mérik.

** Abban az esetben, USB-C bemenet energiafogyasztása Nyugalmi Üzemmódban változhat, attól függően, hogy a csatlakoztatott eszköz.

** A monitor néhány percen belül (maximum 5 perc múlva) Alvás üzemmódba vált.

Gyári támogatott üzemmód (Előre beállított üzemmód, PC)

DisplayPort / USB-C

| Előre beállított üzemmód | Vízszintes frekvencia (kHz) | Függőleges frekvencia (Hz) | Polaritás (V/F) | Megjegyzések |
|--------------------------|-----------------------------|----------------------------|-----------------|-----------------------------|
| 640 x 480 | 31,469 | 59,94 | -/- | |
| 800 x 600 | 37,879 | 60,317 | +/+ | |
| 1024 x 768 | 48,363 | 60 | -/- | |
| 1920 x 1080 | 66,587 | 59,934 | +/- | |
| 1720 x 1440 | 88,739 | 59,92 | +/- | |
| 3440 x 1440 | 73,631 | 49,953 | +/- | |
| 3440 x 1440 | 88,841 | 59,987 | +/- | DP/USB-C Preferált időzítés |
| 3440 x 1440 | 111,864 | 74,976 | +/- | |

HDMI

| Előre beállított üzemmód | Vízszintes frekvencia (kHz) | Függőleges frekvencia (Hz) | Polaritás (V/F) | Megjegyzések |
|---------------------------------|------------------------------------|-----------------------------------|------------------------|---|
| 640 x 480 | 31,469 | 59,94 | -/- | |
| 800 x 600 | 37,879 | 60,317 | +/+ | |
| 1024 x 768 | 48,363 | 60 | -/- | |
| 1920 x 1080 | 66,587 | 59,934 | +/- | |
| 1720 x 1440 | 88,739 | 59,92 | +/- | |
| 3440 x 1440 | 73,631 | 49,953 | +/- | Recommended Timing (HDMI1.4) HDMI ULTRA HD Deep Color: Off |
| 3440 x 1440 | 88,841 | 59,987 | +/- | Recommended Timing (HDMI2.0) HDMI ULTRA HD Deep Color: On |
| 3440 x 1440 | 111,864 | 74,976 | +/- | |

HDMI időzítés (Videó)

| Gyári támogatott üzemmód (Előre beállított üzemmód) | Vízszintes frekvencia (kHz) | Függőleges frekvencia (Hz) | Megjegyzések |
|--|-----------------------------|----------------------------|--------------|
| 480p | 31,5 | 60 | |
| 720p | 45,0 | 60 | |
| 1080p | 67,5 | 60 | |
| 2160p | 135 | 60 | |



A termék modell- és sorozatszám a termék hátulján és az egyik oldalán található.

Jegyezze fel őket alább, arra az esetre, ha bármikor szakszervizre lenne szüksége.

Típus _____

Sorozatszám _____



(for 34BP85C/34BP85CN)

This Product qualifies for ENERGY STAR®

Changing the factory default configuration and settings or enabling certain optional features and functionalities may increase energy consumption beyond the limits required for ENERGY STAR® certification.

Refer to ENERGYSTAR.gov for more information on the ENERGY STAR® program.