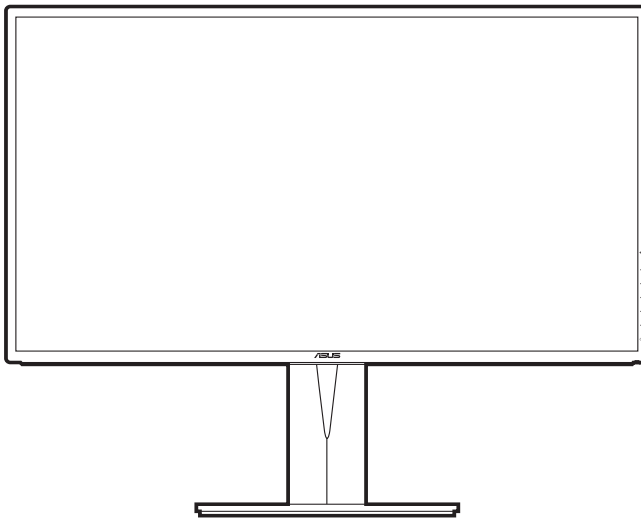


**ASUS<sup>®</sup>**

**PA329C sorozatú  
LCD monitor**

*Használati útmutató*



**HDMI<sup>™</sup>**  
HIGH DEFINITION MULTIMEDIA INTERFACE

Első kiadás

2019. február

**Copyright © 2019 ASUSTeK COMPUTER INC. Minden jog fenntartva.**

A kézikönyv egyik részét sem (beleértve a termékek és a szoftver leírásait is) lehet sokszorosítani, továbbítani, átírni, tárolni visszakereső rendszerekben, illetve lefordítani más nyelvekre semmilyen formában illetve eszközzel az ASUSTeK COMPUTER INC. („ASUS”) előzetes írásbeli engedélye nélkül, a dokumentációt egyedül a vásárló tarthatja meg biztonsági okokból.

A termék garanciája, illetve a szolgáltatás nem kerül meghosszabbításra, ha: (1) a termék javítva volt, módosították vagy átalakították kivéve, ha az ilyen javításhoz, átalakításhoz írásban engedélyt nem adott az ASUS; vagy (2) a termék sorozatszámja olvashatatlan vagy hiányzik.

AZ ASUS A KÉZIKÖNYVET JELEN ÁLLAPOTÁBAN BIZTOSÍTJA, MINDENMŰ GARANCIA NÉLKÜL, AKÁR KIFEJEZETT VAGY AKÁR VÉLELMEZETT GARANCIA NÉLKÜL, AMELYBE KORLÁTOZÁS NÉLKÜL BELETARTOZNAK AZ ELADHATÓSÁGRA VAGY EGY ADOTT CÉLRA VALÓ FELHASZNÁLHATÓSÁG VÉLELMEZETT GARANCIÁI VAGY FELTÉTELEI. SEMMILYEN ESETBEN SEM FOG FELELŐSÉGET VÁLLALNI AZ ASUS, AZ IGAZGATÓI, A TISZTSÉGVISELŐI VAGY ÜGYNÖKEI A KÖZVETETT, SPECIÁLIS, VÉLETLEN VAGY KÖVETKEZMÉNYES KÁRÉROKÉRT (BELEÉRTVE AZ ELMARADT PROFITBÓL, ÜZLETBŐL, ADATVESZTÉSBŐL VAGY ÜZLET MEGZAVARÁSÁBÓL ÉS HASONLÓKBÓL ADÓDÓ KÁROKAT) MÉG AKKOR SEM, HA AZ ASUS ÉRTESETTE A KÉZIKÖNYVBEN VAGY TERMÉKBEN A HIBÁBÓL VAGY HIÁNYOSSÁGBÓL ESETLEGESEN FELMERÜLŐ KÁROKRÓL.

A JELEN KÉZIKÖNYVBEN TALÁLHATÓ ADATOK ÉS INFORMÁCIÓK CSUPÁN TÁJÉKOZTATÓ JELLEGŰEK ÉS ELŐZETES ÉRTESETÉS NÉLKÜL BÁRMIKOR MÓDOSÍTHATÓK, VALAMINT NEM LEHET ŐKET AZ ASUS KÖTELEZETTSÉGVÁLLALÁSAKÉNT ÉRTELMEZNI. AZ ASUS NEM VÁLLAL FELELŐSÉGET SEMMILYEN HIBÁÉRT VAGY PONTATLANSÁGÉRT, AMELY ESETLEGESEN JELEN KÉZIKÖNYVBEN (BELEÉRTVE A TERMÉKEK ÉS A SZOFTVERLEÍRÁSÁT IS) TALÁLHATÓ.

Jelen kézikönyvben megjelenő termék- és cégnevek a vonatkozó vállalatok bejegyzett vagy nem bejegyzett védjegyei, illetve a vonatkozó vállalat tulajdonát képezik és kizárólag azonosításra vagy magyarázatra használjuk őket és a tulajdonosok javát szolgálják a jogsértés mindennemű szándéka nélkül.

# Tartalom

Tartalom.....	iii
Megjegyzések.....	iv
Biztonsági információk .....	v
Karbantartás és tisztítás .....	vi
Takeback Services.....	vii
<b>1. fejezet: Termék bemutatása</b>	
1.1 Üdvözljük! .....	1-1
1.2 A csomagolás tartalma.....	1-1
1.3 A monitor bemutatása .....	1-2
1.3.1 Előnézet .....	1-2
1.3.2 Hátnézet.....	1-3
1.3.3 Egyéb funkciók.....	1-4
<b>2. fejezet: Beállítás</b>	
2.1 A monitor karjának/talpának rögzítése .....	2-1
2.2 A kar/talp leválasztása (a VESA fal tartóhoz) .....	2-1
2.3 A monitor beállítása.....	2-2
2.4 A kábelek csatlakoztatása.....	2-4
2.5 A monitor bekapcsolása.....	2-4
<b>3. fejezet: Általános utasítások</b>	
3.1 OSD (képernyőn megjelenő) menü .....	3-1
3.1.1 Hogyan kell ismételtlen konfigurálni .....	3-1
3.1.2 OSD funkció bemutatása .....	3-2
3.2 Műszaki adatok összefoglalása .....	3-13
3.3 Körvonal méretek.....	3-15
3.3 Hibaelhárítás (GYIK) .....	3-16
3.4 Támogatott működési módok.....	3-17

# Megjegyzések

## Szövetségi hírközlési bizottság nyilatkozata

A készülék megfelel az FCC szabályok 15. pontjának. Működtetéséhez a következő két feltételnek kell teljesülnie:

- A készülék nem okozhat ártalmas interferenciát, és
- A készüléknek el kell viselnie minden fogadott interferenciát, beleértve azt is, amelyek nem kívánatos működést okoz.

A készüléket vizsgálatnak vetették alá, amelynek során megállapítást nyert, hogy a készülék teljesíti az FCC szabályzatának 15. pontja szerinti, B osztályú digitális eszközökre vonatkozó határértékeket. Ezeket a határértékeket úgy állapították meg, hogy a lakóépületekben megfelelő védelmet nyújtsanak a káros zavarokkal szemben. A készülék rádiófrekvenciás energiát kelt, használ és sugározhat, de ha nem a használati utasításnak megfelelően helyezték üzembe és használják, akkor megzavarhatja a rádiós távközlést. Az azonban nem garantálható, hogy egy adott telepítés esetén nem lép fel interferencia. Ha a készülék zavart kelt a rádiós vagy a televíziós vételben, ezt a készülék be- és kikapcsolásával egyértelműen meg lehet állapítani, akkor a felhasználó a zavarok megszüntetésére a következő lépéseket teheti meg:

- A vevőantennát állítsa más irányba, vagy helyezze át.
- Növelje a távolságot a készülék és a vevő között.
- A készüléket csatlakoztassa más áramkörhöz kapcsolódó fali dugaszolóaljzatba, mint amelyhez a vevő csatlakozik.
- Kérjen segítséget a kereskedőtől vagy egy gyakorlott rádiós/televíziós szakembertől.



---

Az árnyékolt kábelek használata szükséges a monitornak a grafikus kártyához való csatlakozásához, hogy biztosítsa az FCC előírásoknak való megfelelést. A megfelelésért felelős fél által nem kifejezetten jóváhagyott változtatások vagy módosítások ezen a berendezésen érvényteleníthetik a felhasználó jogosultságát a berendezés működtetésére.

---

## Kanadai Hírközlési Minisztérium nyilatkozata

Jelen digitális berendezés nem haladja meg a Kanadai Hírközlési Minisztérium által meghatározott digitális berendezésből érkező rádiófrekvenciás zajkibocsátás B osztályú határértékeit.

Ez a B osztályú digitális készülék megfelel a kanadai ICES-003 előírásnak.

This Class B digital apparatus meets all requirements of the Canadian Interference - Causing Equipment Regulations.

Cet appareil numérique de la classe B respecte toutes les exigences du Règlement sur le matériel brouiller du Canada.



## Biztonsági információk

- A monitor beállítása előtt óvatosan olvassa el a csomagban található dokumentációt.
- Tűz és áramütés megakadályozása érdekében soha ne tegye ki a monitort esőnek vagy nedvességnek.
- Soha ne próbálja kinyitni a monitor házát. A készülék belsejében a veszélyes nagyfeszültség súlyos testi sérülést okozhat.
- Ha a tápegység meghibásodott, ne próbálja saját kezűleg megjavítani. Vegye fel a kapcsolatot egy képzett szakemberrel vagy a kereskedőjével.
- A termék használata előtt győződjön meg róla, hogy az összes kábel megfelelően csatlakoztatva van és a hálózati kábel nem sérült. Ha bármilyen kárt észlel, vegye fel azonnal a kapcsolatot a kereskedőjével.
- A borító hátoldalán vagy tetején található nyílások és rések szellőzésre szolgálnak. Ne takarja be ezeket a nyílásokat. Soha ne helyezze ezt a termék radiátorra vagy hőforrásra vagy azok közelébe, ha nincs biztosítva a megfelelő szellőzés.
- A monitort a címkén feltüntetett feszültséggel szabad üzemeltetni. Ha nem biztos abban, hogy milyen típusú áramellátás áll rendelkezésére otthonában, kérjen tanácsot a helyi energiaellátást biztosító cégtől vagy képviselőtől.
- Használja a megfelelő hálózati csatlakozót, amely megfelel a helyi elektromos szabványoknak.
- Ne terhelje túl az elosztókat és a hosszabbító kábeleket. A túlterhelés tüzet vagy áramütést okozhat.
- Kerülje a port, a nedvességet és a szélsőséges hőmérsékleti hatásokat. Ne helyezze a monitort olyan helyre, ahol azt nedvesség érheti. Stabil felületre helyezze a monitort.
- Húzza ki a készüléket villámlás idején vagy ha sokáig nem használja azt. Így megóvhatja a monitort a túlfeszültségből adódó károktól.
- Soha ne helyezzen tárgyakat vagy öntsön folyadékot a monitor házában lévő nyílásokba.
- A megfelelő működés érdekében csak UL listázott számítógépekkel használja a monitort, amelyek 100-240V AC közötti megfelelően konfigurált aljzatokkal rendelkeznek.

- Ha műszaki hibát észlel a monitorral kapcsolatban, lépjen kapcsolatba egy képzett szakemberrel vagy a kereskedőjével.
- A hangerőszabályozó beállítása, valamint a középső pozícióból elmozdított beállítások növelhetik a fül-/fejhallgató kimeneti feszültségét, amely a hangnyomás szintjét módosíthatja.



Az áthúzott kerek kuka szimbólum azt jelzi, hogy a terméket (elektromos, elektronikus berendezés és higanytartalmú gombalem) nem lehet a háztartási hulladékok közé tenni. Az elektromos termékek ártalmatlanításához tekintse meg a helyi előírásokat.

## Karbantartás és tisztítás

- Mielőtt felemeli vagy áthelyezi a monitort jobb, ha kihúzza a kábeleket és a tápkábelt. Kövesse a megfelelő emelési technikákat, amikor elhelyezi a monitort. Ha felemeli vagy viszi a monitort, a monitor széleit fogja meg. Ne emelje meg a kijelzőt az állvánnyal vagy a kábellel.
- Tisztítás. Kapcsolja le a monitort és húzza ki a tápkábelt. A monitort szőszmentes, puha ruhával tisztítsa, hogy ne okozzon karcot. A makacs szennyeződések enyhe tisztítószerrel átítatott ruhával lehet eltávolítani.
- Kerülje az alkoholt vagy acetont tartalmazó tisztítók használatát. Használjon monitorhoz való tisztítószerrel. Soha ne permetezzen tisztítót közvetlenül a monitorra, mivel az beszívárogathat a monitor belsejébe és áramütést okozhat.

### A következő tünetek normálisnak tekinthetők a monitor esetében:

- Lehet, hogy kissé egyenetlen a képernyő fényereje az asztalon használt mintától függően.
- Amikor ugyanaz a kép látszik a képernyőn órákon át akkor, amikor képet vált, az előző képről egy utókép maradhat a képernyőn. A képernyő lassan rendbe fog jönni, vagy lekapcsolhatja a hálózati kapcsolót néhány órára.
- Ha a képernyő fekete vagy villog vagy nem működik, akkor a javításhoz vegye fel a kapcsolatot a kereskedőjével vagy a szolgáltató központtal. Ne próbálja megjavítani a képernyőt saját kezűleg!

## Jelen útmutatóban használt jelölések



**FIGYELMEZTETÉS:** Információk arra vonatkozóan, hogy elkerülje a sérüléseket egy feladat elvégzése során.



**VIGYÁZAT:** Információk arra vonatkozóan, hogy elkerülje az alkatrészek károsodását egy feladat elvégzése során.



**FONTOS:** Olyan információk, amelyet **KÖTELEZŐ** követnie egy feladat elvégzése során.



**MEGJEGYZÉS:** Tippek és további információk egy feladat elvégzésének elősegítéséhez.

## Hol található további információkat

Lásd az alábbi forrásokat a további információkért és a termék- és szoftverfrissítésekért.

### 1. ASUS weboldalai

Az ASUS weboldalai világszerte frissített információkat biztosítanak az ASUS hardver és szoftver termékei számára. Lásd: <http://www.asus.com>.

### 2. Opcionális dokumentáció

A termék csomagolása opcionális dokumentációt tartalmazhat, amelyet a forgalmazó tehet a csomagba. Ezek a dokumentációk nem képezik a szabványos csomag részét.

## Takeback Services

ASUS recycling and takeback programs come from our commitment to the highest standards for protecting our environment. We believe in providing solutions for our customers to be able to responsibly recycle our products, batteries and other components as well as the packaging materials.

Please go to <http://csr.asus.com/english/Takeback.htm> for detail recycling information in different region.

## Termékinformációk az EU energiacímkéhez



PA329C





## 1.1 Üdvözljük!

Köszönjük, hogy megvásárolta az ASUS® LCD monitort!

Az ASUS legújabb széles képernyős monitorja egy szélesebb, fényesebb, valamint kristálytisza képernyőt biztosít, plusz egy sor olyan funkciót, amely megnöveli a vizuális élményt.

Ezen funkciók segítségével élvezheti a kényelmes és elbűvölő vizuális élményeket, amelyeket a monitor nyújtani tud Önnek!

## 1.2 A csomagolás tartalma

Ellenőrizze, hogy a csomag a következő elemeket tartalmazza:

- ✓ LCD monitor
- ✓ Monitortalp
- ✓ Gyors üzembe helyezési útmutató
- ✓ Jótállási kártya
- ✓ Tápkábel
- ✓ HDMI kábel
- ✓ USB C-típusú - C-típusú kábel
- ✓ USB C-típusú - A-típusú kábel
- ✓ DisplayPort-kábel
- ✓ Színkalibrálási próba jelentése
- ✓ Színkalibráló (csak a PA329C-K)



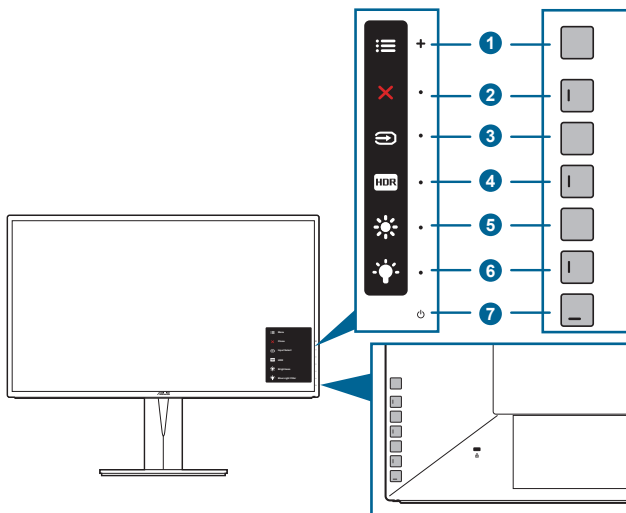
---




Ha a fenti tételek bármelyike hiányzik vagy sérült, azonnal lépjen kapcsolatba a kereskedővel.

---

## 1.3 A monitor bemutatása



### 1.3.1 Előnézet





1.  Menü (5 állású) gomb:
  - Az OSD menübe való belépéshez nyomja le ezt a gombot.
  - Alkalmazza a kiválasztott OSD menüelemeket.
  - Növeli/csökkenti az értékeket vagy fel/le/balra/jobbra mozgatja a kijelölést.
2.  Bezárás gomb:
  - Kilépés az OSD menüből.
  - Be- és kikapcsolja a Gombzár funkciót egy hosszú, 5 másodperces nyomással.
3.  Bemenetválasztó gomb:
  - Válasszon ki egy elérhető bemeneti forrást.



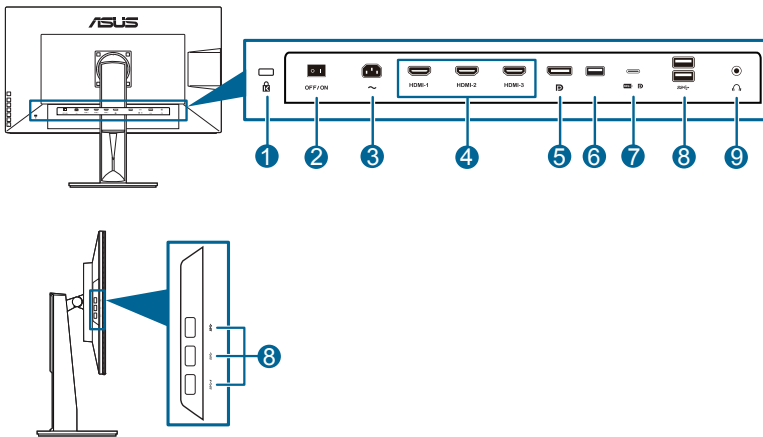
Nyomja le a  gombot (bemenetválasztó gomb) a HDMI-1, HDMI-2, HDMI-3, DisplayPort, USB C-típusú jelek megjelenítéséhez, miután csatlakoztatja a HDMI/DisplayPort/USB kábelt a monitorhoz.

4.  HDR gomb:
  - A HDR funkció aktiválására szolgáló gyorsgomb.
5.  Parancsikön **1**
  - Alapértelmezett: Fényerő gyorsgomb

- A gyorsgomb funkciójának módosításához lépjen a Parancsikon > Parancsikon 1 menübe.
6.  Parancsikon **2**
- Alapértelmezett: Kék Fényszűrő gyorsgomb
  - A gyorsgomb funkciójának módosításához lépjen a Parancsikon > Parancsikon 2 menübe.
7.  Bekapcsoló gomb/állapotjelző fény
- Be-/kikapcsolja a monitort.
  - Az állapotjelző fény színmeghatározása az alábbi táblázatban található.

Állapot	Megnevezés
Fehér	Be
Borostyánsárga	Készenléti mód
Ki	Ki

### 1.3.2 Hátulnézet



1. **Kensington záraljzat.**
2. **Áramellátás gomb.** Nyomja meg a kapcsolót a készülék be-/kikapcsolásához.
3. **AC-IN port.** Ez a port csatlakoztatja a tápkábelt.
4. **HDMI portok.** Ez a portok HDMI kompatibilis eszközök csatlakoztatásához valók.



A HDMI-1 port speciálisan támogat egyes meghatározatlan HDMI1.4 EDID eszközöket. Az optimális EDID érdekében tartsa lenyomva 5 másodpercig a "Bemenetválasztás" gombot.

5. **DisplayPort bemenet.** Ez a port egy DisplayPort kompatibilis eszköz csatlakoztatásához való.



---

A DisplayPort adatfolyam alapértelmezett beállítása az OSD menüben DisplayPort 1.2. Átállíthatja DisplayPort 1.1 opcióra, ha eszközeinek kimenő jele DisplayPort 1.1.

---

6. **USB 2.0 A típus.** Ez a port csak szervizcélokat szolgál.

7. **USB 3.0 C típus.** Ez a port egy USB felfelé irányuló kábel csatlakozásához való. A csatlakozás támogatja az USB áramforrás és adatátvitel szolgáltatását.



---


Ez a monitor kompatibilis a Super-Speed USB 3.0 szabvánnyal (5 Gbit/s). A port max. 60 W teljesítményt ad le, kimeneti feszültsége 5 V, 9 V, 12 V, 15 V és 20 V. Az USB C-típusú kábel használatával csatlakoztathatja a DisplayPort forrást, a kimeneti teljesítményt és bekapcsolhatja az USB A-típusú portokat (lefelé ágazó) a monitoron. Az USB C-típusú - A típusú kábel csatlakoztatásával csak az USB A-típusú portok (lefelé ágazó) használhatók a monitoron.

---

8. **USB 3.0 lefelé irányuló portok.** Ezek a portok az USB eszközök, például az USB billentyűzet/egér, pendrive stb. csatlakoztatásához valók.



---

Ez a monitor kompatibilis a Super-Speed USB 3.0 szabvánnyal. A  ikonnal ellátott port megfelel a BC1.2-nek.

---

9. **Fülhallgató csatlakozója.**

### 1.3.3 Egyéb funkciók

1. HDR

A monitor támogatja a HDR formátumot. HDR tartalom észlelésekor a "HDR ON" (HDR BE) üzenet jelenik meg az információs oldalon.



---

A HDR-tartalom nem támogatott, amikor a PIP/PBP mód be van kapcsolva.

---

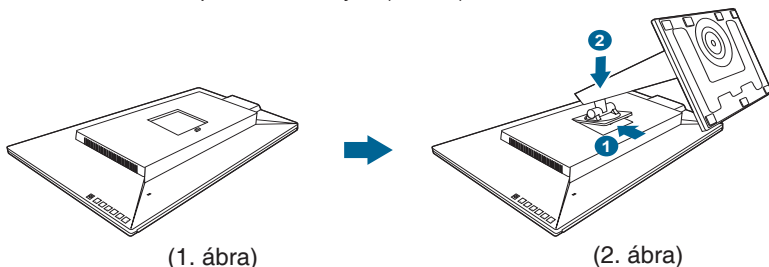




## 2.1 A monitor karjának/talpának rögzítése

A monitor talpának az összeszereléséhez:

1. Tegye a monitort képernyővel lefelé egy asztra. (1. ábra)
2. Csatlakoztassa a talpat a karhoz, győződjön meg róla, hogy a kar akasztója illeszkedik a talpon lévő horonyba (2. ábra).



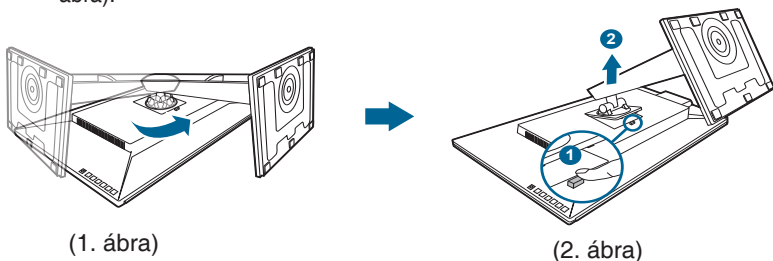
Javasoljuk, hogy takarja le az asztal felületét egy puha ruhával, hogy megakadályozza a monitor károsodását.

## 2.2 A kar/talp leválasztása (a VESA fali tartóhoz)

A monitornak a levehető karját/talpát kifejezetten a VESA fali tartóhoz tervezték.

A kar/talp leválasztásához:

1. Tegye a monitort képernyővel lefelé egy asztra.
2. Nyomja meg a kioldógombot, majd szerelje le a monitorról a kart/talpat (2. ábra).



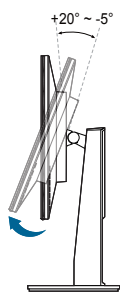
Javasoljuk, hogy takarja le az asztal felületét egy puha ruhával, hogy megakadályozza a monitor károsodását.



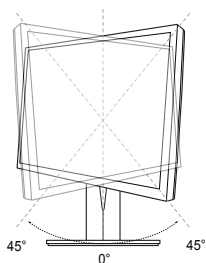
- A VESA fali tartó készlet (100 x 100 mm) külön vásárolható meg.
- Csak az UL listás fali konzolt használja minimum 22,7 kb. súllyal/terheléssel (csavar mérete: M4 x 10 mm).

## 2.3 A monitor beállítása

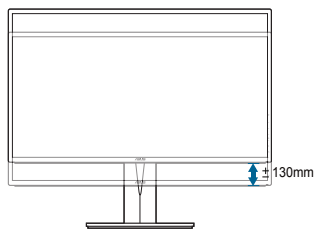
- Az optimális megtekintéshez javasoljuk, hogy vegye figyelembe a monitor teljes felületét, majd állítsa be a monitor szögét úgy, hogy az a lehető legkényelmesebb legyen Önnek.
- Tartsa meg az állványt, nehogy a monitor leessen, amikor módosítja annak a szögét.
- Beállíthatja a monitor szögét  $+20^\circ$  és  $-5^\circ$  között, és lehetőség van  $45^\circ$  -os elfordításra balra vagy jobbra. A monitor magasságát is beállíthatja  $\pm 130$  mm távolságra.



(Billenés)



(Forgás)

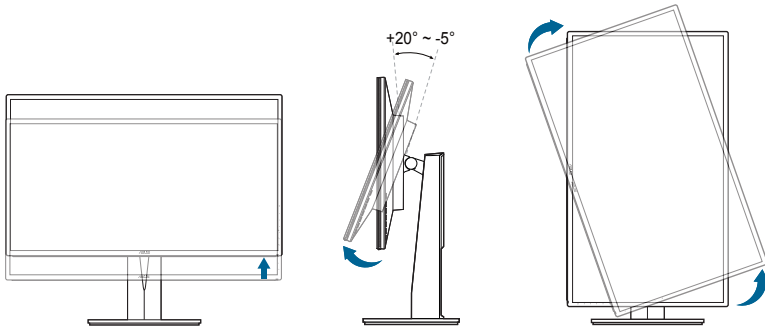


(Magasság beállítása)



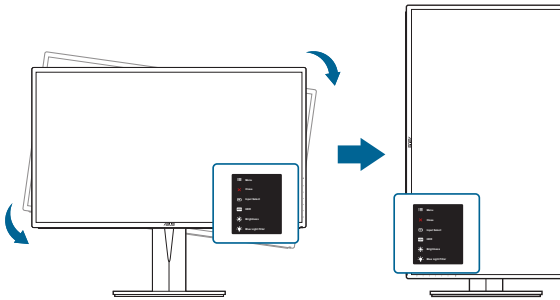
## A monitor elforgatása

1. Emelje fel a monitort a legmagasabb helyzetébe.
2. Döntse el a monitort a maximális szögben.
3. Fordítsa el a monitort, hogy beállítsa a kívánt szögét.



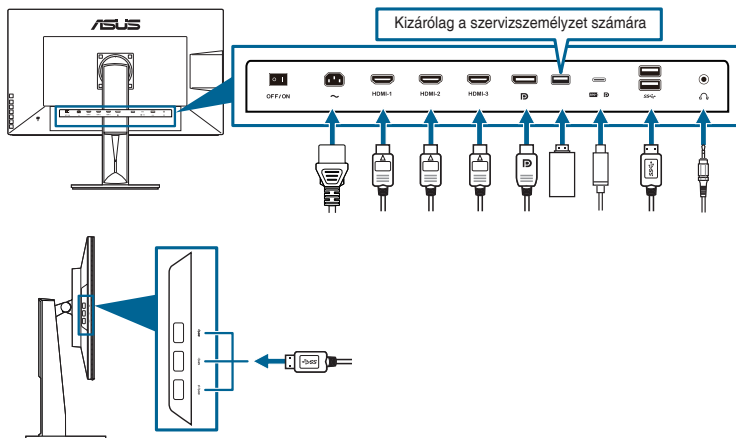
Normális, hogy a monitor kissé rázkódik, miközben beállítja a megtekintés szögét.

4. Az OSD menü a monitor elfordításával automatikus fordul.



## 2.4 A kábelek csatlakoztatása

Csatlakoztassa a kábeleket a következő utasítások szerint:





- **A tápkábel csatlakoztatása:** Csatlakoztassa megfelelően a tápkábel egyik végét a monitor AC bemeneti portjához, a másik végét pedig konnektorhoz.
- **HDMI/DisplayPort/HDMI/USB C-típusú kábel csatlakoztatása:**
  - a. Csatlakoztassa HDMI/DisplayPort/USB C-típusú kábel egyik végét a monitor HDMI/DisplayPort/USB C-típusú portjához.
  - b. Csatlakoztassa a HDMI/DisplayPort/USB C-típusú kábel másik végét a számítógép HDMI/DisplayPort/USB C-típusú portjához.
- **A fülhallgató használata:** Csatlakoztassa a dugós végét a monitor fülhallgató csatlakozójába HDMI vagy DisplayPort jel esetében.
- **Az USB 3.0 portok használatához:** Vegye a mellékelt USB 3.0 kábelt és csatlakoztassa az USB felfelé irányuló kábel kisebb végét (C típus) a monitor USB felfelé irányuló portjába, a nagyobb végét (A típus) pedig a számítógép USB 3.0 portjához. Ellenőrizze, hogy a számítógépen telepítve van a legújabb Windows 7/Windows 8 operációs rendszer. Az engedélyezni fogja a monitoron az USB portok működését.



Amikor ezek a kábelek csatlakoztatva vannak, akkor kiválaszthatja a kívánt jelet az OSD menüben a Bemenetválasztás elemből.

## 2.5 A monitor bekapcsolása

Nyomja le a bekapcsológombot . A bekapcsológomb helyzetéhez lásd az 1-2. oldalt. Az állapotjelző fény  fehéren világít, ezzel jelzi, hogy a monitor BE van kapcsolva.



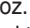
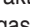

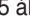
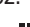






## 3.1 OSD (képernyőn megjelenő) menü

### 3.1.1 Hogyan kell ismételtlen konfigurálni



1. Nyomja le a  Menü (5 állású) gombot az OSD menü aktiválásához.
2. Mozgassa a  Menü (5 állású) gombot fel/le/balra/jobbra a funkciók közötti navigáláshoz. Jelölje ki a kívánt funkciót és nyomja le a  Menü (5 állású) gombot az aktiválásához. Ha a kiválasztott funkció rendelkezik almenüvel, akkor mozgassa a  Menü (5 állású) gombot fel/le az almenü funkciói közötti navigáláshoz. Jelölje ki az almenü kívánt funkcióját és nyomja le a  Menü (5 állású) gombot vagy mozgassa a  Menü (5 állású) gombot az aktiválásához.
3. Mozgassa a  Menü (5 állású) gombot fel/le a kiválasztott funkció beállításainak módosításához.
4. A kilépéshez és az OSD menü mentéséhez nyomja le a  gombot vagy mozgassa a  Menü (5 állású) gombot balra ismételtlen, addig, amíg az OSD menü el nem tűnik. További funkciók beállításához ismételje meg az 1-3 lépéseket.

## 3.1.2 OSD funkció bemutatása

### 1. ProArt Preset

Ez a funkció 9 alfunkciót tartalmaz, amelyeket tetszés szerint kiválaszthat.



A funkció aktiválásához a következőt kell tennie: kapcsolja ki a HDR-t a készüléken.



- **Normál mód:** A legjobb választás dokumentumok szerkesztéséhez.
- **sRGB mód:** Kompatibilis az sRGB színtérrel.
- **Adobe RGB mód:** Kompatibilis az Adobe RGB színtérrel.
- **DCI-P3 mód:** Kompatibilis a DCI-P3 színtérrel.
- **DICOM mód:** Megfelel a DICOM szabványnak, a legjobb választás az orvosi képek megtekintéséhez.
- **Rec. 709 mód:** Kompatibilis a Rec. 709 színtérrel.
- **HDR\_PQ Rec2020:**
  - \* PQ Basic: HDR teljesítményt biztosít az általános, HDR-támogatású kijelzőkhöz.
  - \* PQ Optimized: Optimális HDR teljesítményt biztosít a kijelzők számára.
  - \* PQ 600: Megőrzi a PQ-görbét, mialatt precíz, maximális fényerőt jelenít meg. A kijelző maximális értékénél nagyobb fényerők a kijelző maximális értékén lesznek leképezve.
- **Felhasználói mód 1/Felhasználói mód 2:** Színmódosítást tesz lehetővé a Speciális beállításokban. A ProArt kalibráció elvégzése után egy vagy két ProArt kalibrációs profilt is menthet Felhasználói mód 1/Felhasználói mód 2 néven, amelyekhez később gyors hozzáférése lesz.



Kérjük, alkalmazza a következő beállításokat, miközben ProArt szinkalibrálást végez:

- Állítsa a kimeneti dinamikát teljes tartományra.
- Állítsa a kimeneti színformátumot RGB opcióra.
- Állítsa a kimeneti színmélységet 8 bitesre.

Funkció	Normál mód	sRGB mód	Rec.709 mód	Adobe sRGB mód	DCI-P3 mód	DICOM mód	Felhasználói mód 1/ Felhasználói mód 2
Színhőmérs.	6500K	Rögzített 6500K	6500K	Rögzített 6500K	6500K	Letilt	Rögzített 6500K
Fényerő	50	Rögzített 50	50	50	50	50	50
Kontraszt	80	Rögzített 80	80	80	80	80	80
Élesség	Engedélyez (0)	Engedélyez (0)	Engedélyez (0)	Engedélyez (0)	Engedélyez (0)	Engedélyez (0)	Engedélyez (0)
Telítettség	Közepes (50)	Rögzített 50	Közepes (50)	Közepes (50)	Közepes (50)	Letilt	Közepes (50)
Színezet	Közepes (50)	Rögzített 50	Közepes (50)	Közepes (50)	Közepes (50)	Letilt	Közepes (50)
Speciális beállítások	Engedélyez	Letilt	Engedélyez	Engedélyez	Engedélyez	Letilt	Letilt
Fekete szín szintje	Engedélyez	Letilt	Engedélyez	Engedélyez	Engedélyez	Letilt	Letilt
Gamma	Engedélyez (2,2)	Rögzített 2,2	Engedélyez (2,2)	Letilt (2,2)	Letilt (2,6)	Letilt	Rögzített 2,2
Egységesség kompenzáció	Engedélyez (KI)	Engedélyez (KI)	Engedélyez (KI)	Engedélyez (KI)	Engedélyez (KI)	Engedélyez (KI)	Rögzített KI

## 2. Kék Fényszűrő

Ebben a funkcióban beállíthatja a Kék Fényszűrő szintjét.



A funkció aktiválásához a következőt kell tennie: kapcsolja ki a HDR-t a készüléken.



- **0. szint:** Nincs módosítás.
- **1~4. szint:** Minél magasabb ez a szint, annál kevesebb kék fényt szór a készülék. Ha a Kék Fényszűrő be van kapcsolva, akkor a Normál mód alapértelmezett beállításai automatikusan importálva lesznek. Az 1. és a 3. szint között a Fényerő funkciót a felhasználó állíthatja be. A 4. szint optimális beállítás. Ez megfelel a TUV alacsony kék fény kibocsátás minősítésnek. A Fényerő funkciót nem állíthatja be a felhasználó.



Tekintse meg a következőket, hogy enyhítse a szem megerőltetését:

- A felhasználóknak kell egy kis idő a kijelzőtől távol, ha hosszú órákon át dolgoznak. Javasoljuk, hogy egy óra folyamatos munka után a számítógép előtt tartson egy rövid szünetet (legalább 5 percet). A rövid, gyakori szünetek hatásosabbak, mint egy hosszú szünet.
- A szem megerőltetésének és szárazságának minimalizálására a felhasználók időszakosan pihentessék a szemüket úgy, hogy messzi tárgyakra fókuszálnak.
- A szemtorna segíthet csökkenteni a szem megerőltetését. Ismételve gyakran ezeket a gyakorlatokat. Ha a szeme továbbra is fáradt, forduljon orvoshoz. Szemtorna gyakorlatok: (1) Nézzon ismételten fel és le (2) Lassan forgassa a szemét (3) Mozgassa a szemét átlós irányban.
- A nagy energiájú kék fény a szem megerőltetését és AMD-t (időskori makuladegenerációt) okozhat. Kék Fényszűrő a káros kék fény (max.) 70%-os lecsökkentéséhez, hogy elkerülje a CVS-t (számítógépes-látás szindrómát).

### 3. Szín

Állítsa be a kívánt színbeállítást ebből a menüből.



A funkció aktiválásához a következőt kell tennie: kapcsolja ki a HDR-t a készüléken.



- **Fényerő:** A beállítási tartomány 0 és 100 érték között módosítható.
- **Kontraszt:** A beállítási tartomány 0 és 100 érték között módosítható.
- **Telítettség:** A beállítási tartomány 0 és 100 érték között módosítható.



- **Színezet:** A kép színét váltja át zöld és bíborvörös között.
- **Színhőmérs.:** 5 módot tartalmaz 9300K, 6500K, 5500K, 5000K és P3-Színház értékkel.




---

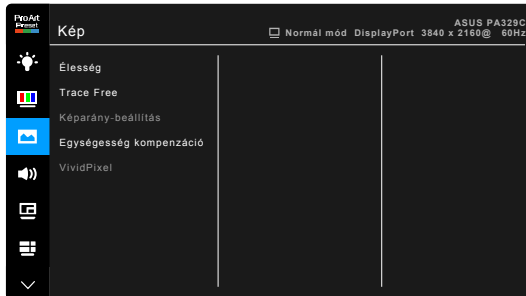
A P3-Színház csak akkor érhető el, ha a DCI-P3 módot választja ki.

---

- **Gamma:** Lehetővé teszi, hogy beállítsa a színmódot 2,6, 2,4, 2,2, 2,0 vagy 1,8 értékre.
- **Fekete szín szintje:** A legsötétebb szürke szint inicializált 1. jelszintjének beállítása.
- **Speciális beállítások:**
  - \* Hat tengelyes színárnyalat-állítás.
  - \* Hat tengelyes színtelítettség-állítás.
  - \* Az erősítési szinteket állítja az R, G, B esetében.
  - \* A fekete szint nullázási értékeket állítja az R, G, B esetében.
- **Színek visszaállítása:**
  - \* Jelenlegi mód színei alaphelyzetbe:  
Az aktuális színmód színbeállításait visszaállítja a gyári alapértelmezett értékekre.
  - \* Minden mód színei alaphelyzetbe:  
Az összes színmód színbeállításait visszaállítja a gyári alapértelmezett értékekre.

#### 4. Kép

Állítsa be a képhez kapcsolódó beállítást ebből a menüből.



- **Élesség:** A beállítási tartomány 0 és 100 érték között módosítható.
- **Trace Free:** Beállítja a monitor válaszidejét.




---

A funkció aktiválásához a következőt kell tennie: kapcsolja ki a PIP/PBP funkciót, és tiltsa le a HDR-t a készüléken.

---

- **Képarány-beállítás:** Beállítja a képarányt Teljes, 4:3, 1:1 vagy OverScan arányra.



- A funkció aktiválásához a következőt kell tennie: kapcsolja ki az PBP opciót.
- A 4:3 csak akkor érhető el, ha a bemeneti forrás 4:3 formátumú. Az OverScan csak a HDMI bemeneti forrás esetében érhető el.

- **Egységesség kompenzáció:** A képernyő egyes területeit állítja be a képernyő egyenetlenségi hibáinak csökkentése érdekében, így biztosítva egyenletes fényerőt és színeket a teljes képernyőn.



A funkció aktiválásához a következőt kell tennie: kapcsolja ki a Dinamikus dimmelés funkciót, és tiltsa le a HDR-t a készüléken.

- **VividPixel:** Megnöveli a megjelenített kép körvonalát és kiváló minőségű képeket hoz létre a képernyőn.



A funkció aktiválásához a következőt kell tennie: aktiválja az Élességet, és kapcsolja ki a HDR-t a készüléken.

## 5. Hang

Állítsa be a hanghoz kapcsolódó beállításokat ebből a menüből.



- **Hangerő:** A beállítási tartomány 0 és 100 érték között módosítható.
- **Némítás:** Be- és kikapcsolja a monitor hangját.
- **Forrás:** Eldönti, hogy a monitor hangja melyik forrásból jöjjön.

## 6. PIP/PBP beállítás

A PIP/PBP beállítása lehetőséget ad az eredeti videoforráshoz csatlakozó főablak mellett egy újabb, másik videoforráshoz csatlakozó mellékablak megnyitására. Ennek a funkciónak az aktiválásával a monitor legfeljebb 2 képet jelenít meg különböző videoforrásokból.



A funkció aktiválásához a következőt kell tennie: kapcsolja ki a Dinamikus dimmelés funkciót, kapcsolja ki a Adaptive-Sync funkciót, és tiltsa le a HDR-t a készüléken.



- **PIP/PBP Mód:** Kiválasztja a PIP, PBP funkciót vagy kikapcsolja.
- **PIP/PBP Forrás:** Kiválasztja a videó bemeneti forrást a HDMI-1, HDMI-2, HDMI-3, DisplayPort és USB C-típus közül. Az alábbi táblázat a bemeneti források kombinációját mutatja.

		Fő ablak				
		HDMI-1	HDMI-2	HDMI-3	DisplayPort	USB C-típusú
Mellékablak	HDMI-1	Igen	Igen	Igen	Igen	Igen
	HDMI-2	Igen	Igen	Igen	Igen	Igen
	HDMI-3	Igen	Igen	Igen	Igen	Igen
	DisplayPort	Igen	Igen	Igen	Igen	Igen
	USB C-típusú	Igen	Igen	Igen	Igen	Igen

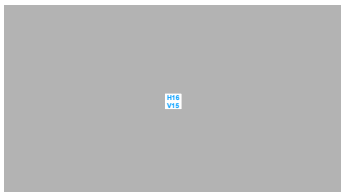
- **Színbeállítás:** Egyéni ProArt Preset módot választ ki a kiválasztott PIP/ PBP forráshoz. (Maximum két ProArt Preset mód választható ki.)
- **PIP méret:** A PIP méretet állítja be Kicsi, Közepes vagy Nagy méretre. (Csak a PIP módban áll rendelkezésre)

## 7. QuickFit

Közvetlenül a képernyőn tekintheti meg egy dokumentum vagy fénykép-elrendezés előnézetét tesztpéldányok nyomtatása nélkül.



- **Customization:** A keret méretét a ☰ Menü (5 állású) fel/le/balra/jobbra mozgatásával állíthatja be. Lenyomhatja a ☰ Menü (5 állású) gombot 3 másodpercnél hosszabb ideig a mértékegység milliméter és inch közötti átváltásához.



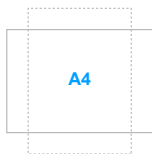
- **Ruler:** Ez a minta fizikai vonalzóat jelenít meg a felső és bal oldalon. Lenyomhatja a ☰ Menü (5 állású) gombot 3 másodpercnél hosszabb ideig a mértékegység metrikus és angolszász közötti átváltásához.



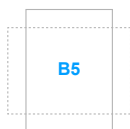
- **Alignment:** Ez megkönnyíti a tervezők és felhasználók számára a tartalom adott oldalon való elrendezését és megtervezését és egységes nézet és megjelenés kialakítását.



- **A4:** Valós méretben tekintheti meg dokumentumait a képernyőn.

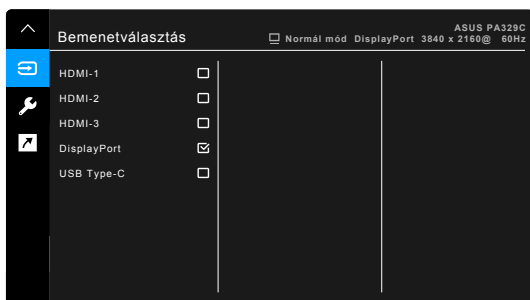


- **B5:** Valós méretben tekintheti meg dokumentumait a képernyőn.



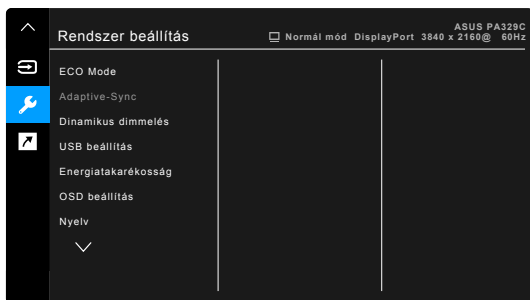
## 8. Bemenetválasztás

Ebben a funkcióban kiválaszthatja a kívánt bemeneti forrást.



## 9. Rendszer beállítás

Lehetővé teszi a rendszer beállítását.



- **ECO Mode:** Lecsökkenti az áramfogyasztást.



- A funkció aktiválásához a következőt kell tennie: kapcsolja ki a HDR-t a készüléken.
- Amikor az ECO Mode be van kapcsolva, a felhasználó nem tudja konfigurálni a következő funkciókat: Fényerő, Kontraszt.

- **Adaptive-Sync** (csak HDMI/DisplayPort): Engedélyezi a Adaptive-Sync által támogatott\* grafikus forrást, hogy dinamikusan beállítsa a kijelző frissítési rátáját a tartalom jellemző képrfrissítése alapján az energiahatékonyság, az akadásmentesség és az alacsony késleltetés eredményező kijelzőfrissítés érdekében.



---

\* Az Adaptive-Sync jellemzőt csak a 45 Hz ~ 65 Hz frekvenciatartományban lehet aktiválni.

\* A támogatott GPU-khoz, a minimális számítógépes rendszerhez és a meghajtó követelményeihez lépjen kapcsolatba a GPU gyártóival.

A funkció aktiválásához a következőt kell tennie: kapcsolja ki a PIP/PBP módot, és állítsa a DisplayPort adatfolyamot DisplayPort 1.2 opcióra.

---

- **Dinamikus dimmelés:** Szinkronizálja a tartalmakat, miközben változik a kontraszt a háttérfény dinamikusan halványításának elvégzéséhez.



---

A funkció aktiválásához a következőt kell tennie: kapcsolja ki az PIP/PBP opciót.

---

- **USB beállítás:** Konfigurálja az USB C-típusú port beállítását. Az USB beállítási paraméter csak akkor van hatással a kimeneti felbontásra, ha a forrás csatlakoztatva van az USB C-típusú porthoz. Az USB 2.0 és USB 3.0 közötti technológiai különbségek miatt a maximális USB adatátvitel (sávszélesség és egyéb kapcsolódó tulajdonságok) eltér, mely ezáltal hatással lehet a maximális kimeneti felbontásra.

- \* **USB 3.0:** A 3.0 specifikációk alapján az adatátviteli arány az USB C-típusú port esetén csak a maximális 4K2K 30 Hz felbontást biztosítja.

- \* **USB 2.0:** A 2.0 specifikációk alapján az adatátviteli arány az USB C-típusú port esetén a maximális 4K2K 60 Hz felbontást biztosítja.



---

- Az adatátviteli arány USB 3.0 marad, ha USB C - A-típusú kábelt használ.

- Az USB beállítás opciói nincsenek hatással a felbontásra, ha a forrás a DisplayPort-hoz vagy a HDMI porthoz van csatlakoztatva.

---

- **Energiatakarékosság:**

- \* A "Normál szint" lehetővé teszi, hogy az USB lefelé irányú portok külső eszközöket töltsenek, amikor a monitor energiatakarékos módba lép.

- \* A "Mély szint" nem engedi a portok számára a külső eszközök töltését, és megakadályozza az USB jelek automatikus észlelését, amikor a monitor energiatakarékos módba lép.

- **OSD beállítás:**
  - \* Beállítja az OSD időtűllépését 10-120 másodperc között.
  - \* Engedélyezi vagy letiltja a DDC/CI funkciót.
  - \* Beállítja az OSD háttérét átláthatatlantól átlátszóig.
  - \* Az OSD elfordítását állítja.
- **Nyelv:** 21 nyelv közül választhat: angol, francia, német, olasz, spanyol, holland, portugál, orosz, cseh, horvát, lengyel, román, magyar, török, egyszerűsített kínai, hagyományos kínai, japán, koreai, thai, indonéz, perzsa.
- **Kalibrálási emlékeztető:** Emlékezteti a felhasználót a monitor kalibrálására a színpontosság biztosításához minden munkaperiódus esetén. 3 riasztás (300/600/1000 óra), illetve a KI opció áll a felhasználó rendelkezésére.




---

Ez a funkció akkor aktív, ha a Felhasználói mód 1 és a Felhasználói mód 2 van kiválasztva.

---

- **DisplayPort adatfolyam:** Kompatibilitás a grafikus kártyával. A DisplayPort 1.1 vagy DisplayPort 1.2 opciók egyikét választja ki a grafikus kártya DP verziója függvényében.




---

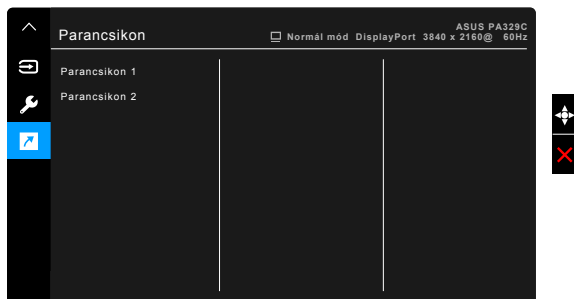
A DisplayPort 1.1 csak akkor érhető el, ha az Adaptive-Sync ki van kapcsolva.

---

- **Gombzár:** Az összes funkcióbillentyű letiltásához. Nyomja meg felülről a második gombot öt másodpercig, hogy törölje a gombzár funkciót.
- **Működésjelző:** Be-/kikapcsolja a működési LED lámpát.
- **Információ:** Megjeleníti a monitor információit.
- **Összes alaphelyzetbe:** Az "Igen" lehetővé teszi az összes alapértelmezett beállítás visszaállítását.

## 10. Parancsikon

Meghatározza a Parancsikon 1 és 2 funkcióját.



- **Parancsikon 1/Parancsikon 2:** Kiválasztja a Parancsikon 1 és 2 funkcióját.



---

Amikor egy olyan funkciót választott ki vagy aktivált, amelyet a parancsikon esetlegesen nem támogat. A parancsikon elérhető funkciói: Kék Fényszűrő, Fényerő, Kontraszt, PIP/PBP beállítás, Színhőmérs., QuickFit, Felhasználói mód 1, Felhasználói mód 2.

---



## 3.2 Műszaki adatok összefoglalása

Panel típusa	TFT LCD
Panel mérete	32,0" (16:9, 81,28 cm) széles képernyő
Max. felbontás	3840 x 2160
Képpont-méret	0,1845 mm
Fényerő	400 cd/m <sup>2</sup> (tip.), 600 cd/m <sup>2</sup> (max.)
Kontrasztarány (típ.)	1000:1
Kontrasztarány (max.)	100.000.000:1 (ha a Dinamikus dimmelés be van kapcsolva)
Látószög (V/F) CR > 10	178°/178°
Kijelző színei	1,07 milliárd
Színskála	Adobe RGB 100%, sRGB 100%, DCI-P3 98%, Rec.2020 84%
Válaszidő	5 ms (szürkéből szürkébe)
ProArt Preset kiválasztás	9 előre beállított szín mód
Színhőmérséklet választéka	5 színhőmérséklet
Digitális bemenet	HDMI v2.0b, DisplayPort v1.2
Fülhallgató csatlakozója	Igen
USB 3.0 port	Felfelé irányuló x 1, lefelé irányuló x 5
Színek	Szürke
Üzemjelző LED	Fehér (Be)/Borostyánsárga (Készenlét)
Billenés	+20° ~ -5°
Forgás	+45° ~ -45°
Tengely	130 mm
Magasság beállítása	130 mm
Kensington zár	Igen
AC bemeneti feszültség	AC (Váltakozó áram): 100~240 V
Áramfogyasztás	Bekapcsolás: < 56,84 W** (Típ.), Készenlét: < 0,3 W (Típ.), Kikapcsolása: 0 W (kikapcsolás)
Hőmérséklet (működési)	0°C~40°C
Hőmérséklet (nem működési)	-20°C~+60°C
Méretek (széles x magas x mély)	734,4 mm x 615 mm x 240 mm (állvánnyal, legmagasabb) 734,4 mm x 485 mm x 240 mm (állvánnyal, legalacsonyabb) 734,4 mm x 431 mm x 67,55 mm (állvány nélkül) 847 mm x 552 mm x 350 mm (csomag)
Súly (becsl.)	12,32 kg (nettó); 8,7 kg (állvány nélkül); 16,7 kg (bruttó)
Több nyelv	21 nyelv (angol, francia, német, olasz, spanyol, holland, portugál, orosz, cseh, horvát, lengyel, román, magyar, török, egyszerűsített kínai, hagyományos kínai, japán, koreai, thai, indonéz, perzsa)

<b>Tartozékok</b>	Gyors üzembe helyezési útmutató, Jótállási kártya, Tápkábel, HDMI kábel, USB C-típusú - C-típusú kábel, USB C-típusú - A-típusú kábel, DisplayPort kábel, Színkalibrálási próba jelentése, Színkalibrátor (csak a PA329C-K esetén)
<b>Megfelelés és szabványok</b>	UL/cUL, CB, CE, ErP, FCC, ICES-3, CCC, CEL, BSMI, CU, RCM, VCCI, UkrSEPRO, J-MOSS, RoHS, WEEE, PSE, KCC, eStandby, KC, ISO 9241-307, TUV Flicker Free, TUV Low Blue Light, Windows 7, 8.1 és 10 WHQL, Mac Compliance***


\*A műszaki adatok előzetes bejelentés nélkül változhatnak.

\*\*A képernyő fényereje 200 nit audio/USB/Kártyaolvasó kapcsolat nélkül.

\*\*\*Szükséges: Mac OS 10.10.x, 10.11.x, 10.12.x.



### 3.3 Hibaelhárítás (GYIK)

Probléma	Lehetséges megoldások
A LED-es izzó nincs BEKAPCSOLVA	<ul style="list-style-type: none"> <li>Nyomja meg a  gombot, hogy ellenőrizze, hogy a monitor BEKAPCSOLT módban van-e.</li> <li>Ellenőrizze, hogy a tápkábelt megfelelően csatlakoztatta a monitorhoz és a konnektorhoz.</li> <li>Ellenőrizze, hogy a hálózati kapcsoló BE van-e kapcsolva.</li> </ul>
A LED-es izzó borostyánsárgán világít és a képernyőn nem látható kép	<ul style="list-style-type: none"> <li>Ellenőrizze, hogy a monitor és a számítógép BEKAPCSOLT módban van.</li> <li>Ellenőrizze, hogy a jelkábel megfelelően csatlakoztatva van a monitorhoz és a számítógéphez.</li> <li>Vizsgálja meg a jelkábelét és győződjön meg róla, hogy az egyik tú síncs elhajolva.</li> <li>Csatlakoztassa a számítógépet egy másik elérhető monitorhoz, hogy ellenőrizze a számítógép megfelelő működését.</li> </ul>
A képernyő képe túl világos vagy sötét	<ul style="list-style-type: none"> <li>Állítsa be a Kontraszt és a Fényerő beállításait az OSD-n keresztül.</li> </ul>
A képernyő képe ugrál vagy egy hullámos minta látható a képen	<ul style="list-style-type: none"> <li>Ellenőrizze, hogy a jelkábel megfelelően csatlakoztatva van a monitorhoz és a számítógéphez.</li> <li>Vigyé el azokat az elektromos berendezéseket, amelyek elektromos interferenciát okozhatnak.</li> </ul>
A képernyőn színhibák láthatóak (a fehér nem néz ki fehérnek)	<ul style="list-style-type: none"> <li>Vizsgálja meg a jelkábelét és győződjön meg róla, hogy az egyik tú síncs elhajolva.</li> <li>Végezze el az Összes alaphelyzetbe lehetőséget az OSD-n keresztül.</li> <li>Állítsa meg az R/G/B színbeállításokat vagy válassza ki a Színhőmérsékletet az OSD-n keresztül.</li> </ul>
Nincs hang, vagy túl halk a hang	<ul style="list-style-type: none"> <li>Győződjön meg róla, hogy a HDMI/ DisplayPort kábel megfelelően csatlakoztatva van a monitorhoz és a számítógéphez.</li> <li>Állítsa be a monitor és a HDMI/ DisplayPort eszköz hangerő beállításait is.</li> <li>Ellenőrizze, hogy a számítógép hangkártyájának az illesztőprogramja megfelelően telepítve és aktiválva van.</li> </ul>

## 3.4 Támogatott működési módok

Frekvencia felbontása	Függőleges frekvencia (Hz)	Vízszintes frekvencia (kHz)	Pixel (MHz)
640x350	70(N)	31,47(P)	25,18
640x480	59,94(N)	31,47(N)	25,18
640x480	72,82(N)	37,87(N)	31,5
640x480	75,00(N)	37,5(N)	31,5
720x400	70,08(P)	31,47(N)	28,32
800x600	56,25(P)	35,16(P)	36,00
800x600	60,32(P)	37,88(P)	40,00
800x600	72,12(P)	48,08(P)	50,00
800x600	75,00(P)	46,86(P)	49,50
848x480	60(P)	31,0(P)	33,75
1024x768	60,00(N)	48,36(N)	65,00
1024x768	70,069(N)	56,476(N)	75,00
1024x768	75,00(N)	60,02(N)	78,75
1152x864	75,00(P/N)	67,5(P/N)	108,00
1280x720	60	44,77(N)	74,5
1280x768	60(N)	47,8(N)	79,5
1280x768	75(P)	60,3(P)	102,25
1280x800	60(P)	49,7(N)	84,5
1280x960	60,00(N)	60,00(P)	108,00
1280x1024	60,02(P)	63,98(P)	108,00
1280x1024	75,02(P)	79,98(P)	135,00
1366x768	59,79(P)	47,712(P)	85,50
1400x1050	60(P)	65,3(N)	121,75
1440x900	59,89(P)	55,94(N)	106,50
1600x1200	60,00(P)	75,00(P)	162,00
1680x1050	60,00(P)	65,29(N)	146,25
1920x1080	60,00(P)	67,5(P)	148,5
1920x1200 (Csökkentett kivágás)	59,95(N)	74,038(P)	154
1920x1200	59,885(P)	74,556(N)	193,25
2560x1080	59,978(N)	66,636(P)	181,25
2560x1440	59,951(N)	88,787(P)	241,50
3840x2160	24(P)	52,593(N)	266,75
3840x2160	25	54,786(N)	278,75
3840x2160	30(P)	67,5(N)	297
3840x2160	50(P)	111,174(N)	587
3840x2160 (Csökkentett kivágás)	60(N)	133,313(P)	533,25
3840x2160	60(N)	135(P)	594,0

Ha a monitor videó módban működik (azaz nem jelenít meg adatokat) a HDMI csatlakozó használatakor, az alábbi nagy felbontású módok lesznek támogatva a normál felbontású videó mellett.

Felbontás	Függőleges frekvencia (Hz)	Vízszintes frekvencia (kHz)
1920 × 1080p	24	27
	50	56,25
	59,94	67,43
	60	67,5
1920 × 1080i	50	28,13
	59,94	33,72
	60	33,75
1440x480P	59,94	31,47
	60	31,5
1440x576P	50	31,25
	50	37,5
1280 × 720p	59,94	44,95
	60	45
	50	31,25
720 × 576p	59,94	31,47
	60	31,5
720 × 480p	59,94	31,47
	60	31,5
640 × 480p(VGA)	59,94	31,47
	60	31,5
720(1440) × 576i	50	15,63
	59,94	15,73
720(1440) × 480i	60	15,75

\* Előfordulhat, hogy a táblázatban nem szereplő módok nem támogatottak. Az optimális felbontás érdekében javasoljuk, hogy a fenti táblázatban felsorolt módok egyikét válassza.



