



LTR8E363E

HU Használati útmutató | Mosógép



A TÖKÉLETES VÉGEREDMÉNY ÉRDEKÉBEN

Köszönjük, hogy ezt az AEG készüléket választotta. Termékünk gyártásakor egy olyan berendezést kívántunk megalkotni az Ön számára, amely kifogástalan teljesítményt nyújt hosszú éveken keresztül, köszönhetően az alkalmazott innovatív technológiáknak, amelyek az életét jelentősen megkönnyítik – és amelyeket más készülékeken nem talál meg. Kérjük, szánjon néhány percet az útmutató végigolvasására, hogy a maximumot hozhassa ki készülékéből.

Látogasson el weboldalunkra az alábbiakért:



Használattal kapcsolatos tanácsok, prospektusok, hibaelhárítási, szerviz- és javítási információk kérése:

www.aeg.com/support



Regisztrálja termékét a még kiválóbb szolgáltatásokért:

www.registeraeg.com



Tartozékok, segédanyagok és eredeti alkatrészek vásárlása a készülékhez:


www.aeg.com/shop


ÜGYFÉLSZOLGÁLAT ÉS SZERVIZ

Mindig eredeti cserealkatrészeket használjon.

Amikor felveszi a kapcsolatot a hivatalos szervizközponttal, gondoskodjon arról, hogy a következő adatok kéznél legyenek: Típus, PNC (termékszám), sorozatszám.

Az információk az adattáblán találhatóak.

 **Figyelem / Vigyázat – Biztonsági információk**

 **Általános információk és tanácsok**

 **Környezetvédelmi információk**

A változtatások jogát fenntartjuk.

TARTALOM

1. BIZTONSÁGI INFORMÁCIÓK.....	3
2. BIZTONSÁGI UTASÍTÁSOK.....	5
3. TERMÉKLEÍRÁS.....	7
4. MŰSZAKI ADATOK.....	8
5. ÜZEMBE HELYEZÉS.....	9
6. KEZELŐPANEL.....	12
7. PROGRAMTÁBLÁZAT.....	14
8. KIEGÉSZÍTŐ FUNKCIÓK.....	18
9. BEÁLLÍTÁSOK.....	21
10. AZ ELSŐ HASZNÁLAT ELŐTT.....	23
11. NAPI HASZNÁLAT.....	23
12. HASZNOS TANÁCSOK ÉS JAVASLATOK.....	27
13. ÁPOLÁS ÉS TISZTÍTÁS.....	29
14. HIBAELEHÁRÍTÁS.....	33
15. FOGYASZTÁSI ÉRTÉKEK.....	36
16. A HASZNÁLAT LÉPÉSEI RÖVIDEN.....	38
17. KÖRNYEZETVÉDELMI TUDNIVALÓK.....	39

1. ⚠ BIZTONSÁGI INFORMÁCIÓK



A készülék üzembe helyezése és használata előtt gondosan olvassa el a mellékelt útmutatót.

A gyártó nem vállal felelősséget a helytelen beszerelés vagy használat miatt keletkezett sérülésekért és károkért. Az útmutatót tartsa biztonságos és elérhető helyen, hogy szükség esetén mindig a rendelkezésére álljon.

1.1 Gyermek és kiszolgáltatott személyek biztonsága

- Ezt a készüléket 8 év feletti gyermekek, csökkent fizikai, érzékelési vagy szellemi képességekkel rendelkező felnőttek, illetve megfelelő tudással vagy gyakorlattal nem rendelkező személyek csak felügyelet mellett, vagy abban az esetben használhatják, ha megfelelő oktatást kaptak a készülék biztonságos használatára, és megértik az esetleges veszélyeket.
- A 3 és 8 év közötti gyermekek, illetve a súlyos, komplex fogyatékkal élő személyek állandó felügyelet nélkül nem tartózkodhatnak a készülék közelében.
- 3 évesnél fiatalabb gyermekek kizárólag folyamatos felügyelet mellett tartózkodhatnak a készülék közelében.
- Gondoskodni kell a gyermekek felügyeletéről, hogy ne játsszanak a készülékkel.
- Minden csomagolóanyagot tartson távol a gyermekektől, és megfelelően ártalmatlanítsa.
- A mosószeret tartsa távol a gyermekektől.
- A gyermekeket és a háziállatokat tartsa távol a készüléktől, amikor az ajtaja nyitva van.
- Gyermekek felügyelet nélkül nem végezhetnek tisztítási vagy karbantartási tevékenységet a készüléken.

1.2 Általános biztonság

- Ez a készülék kizárólag háztartási típusú, mosógépben mosható ruhák mosására szolgál.
- Ezt a készüléket háztartási célú, beltérben történő használatra tervezték.
- Ez a készülék használható irodákban, szállodai vendégszobákban, panziókban, vendégházakban és más hasonló szálláshelyeken, ahol a használat nem haladja meg a háztartási használat (átlagos) szintjét.
- Ne változtassa meg a készülék műszaki jellemzőit.
- A készülék maximális töltete 6 kg. Soha ne lépje túl a programhoz tartozó megengedett legnagyobb töltetet (lásd a „Programok” című fejezetet).
- Az üzemi víznyomás értékének a vízhálózat készülékcsatlakozási pontjánál 0,5 bar (0,05 MPa) és 10 bar (1 MPa) között kell lennie.
- Ügyeljen arra, hogy a készülék alsó részén levő szellőzőnyílást a készülék alatti szőnyeg, lábtörő vagy egyéb padlóburkoló tárgy ne zárja el.
- A készülék vízhálózatra történő csatlakoztatásához használja a mellékelt, új tömlőkészletet vagy a márkaszerviz által biztosított egyéb új tömlőkészletet.
- A régi tömlőket tilos újra használni.
- Ha a hálózati kábel megsérül, azt a gyártónak vagy a márkaszerviznek vagy más hasonlóan képzett személynek kell kicserélnie, nehogy elektromos veszélyhelyzet álljon elő.
- Bármilyen karbantartás előtt kapcsolja ki a készüléket, és húzza ki a hálózati csatlakozódugót a csatlakozóaljzatból.
- A készülék tisztításához ne használjon nagy nyomású vízszugart és/vagy gőzt.
- Tisztítsa meg a készüléket egy nedves kendővel. Csak semleges tisztítószerrel használjon. Ne használjon súrolószerrel, súrolószivacsot, oldószerrel vagy fém tárgyat.

2. BIZTONSÁGI UTASÍTÁSOK

2.1 Üzembe helyezés



Az üzembe helyezést az érvényes helyi/ országos előírásokkal összhangban kell elvégezni.

- Távolítsa el az összes csomagolóanyagot, a szállítási csavarokkal, gumiperselyekkel és műanyag alátétekkel együtt.
- A szállítási rögzítőcsavarokat tartsa biztonságos helyen. Amennyiben a készüléket a jövőben szállítani kell, ezeket vissza kell szerelni, hogy a dob rögzítésével megakadályozzák a készülék belsejének sérülését.
- A készülék nehéz, ezért legyen körültekintő a mozgatásakor. Mindig használjon munkavédelmi kesztyűt és zárt lábbelit.
- Tartsa be a készülékhez mellékelte üzembe helyezési útmutatóban foglaltakat.
- Ne helyezzen üzembe, és ne is használjon sérült készüléket.
- Ne helyezze üzembe a készüléket olyan helyen, ahol a hőmérséklet 0 °C alá süllyedhet, vagy ahol ki van téve az időjárásnak.
- A készülék üzemeltetésének helyén a padló vízszintes, sík, stabil, hőálló és tiszta legyen.
- Gondoskodjon arról, hogy keringeni tudjon a levegő a készülék és a padló között.
- A készülék végleges elhelyezési pozíciójában ellenőrizze a felület megfelelő vízszinteségét vízmértékkel. Ha a felület nem teljesen vízszintes, a lábak emelésével vagy süllyesztésével biztosítsa a vízszintes helyzetet.
- Ne telepítse a készüléket közvetlenül padlóösszefolyó fölé.
- Ne permetezzen vizet a készülékre, és óvja az erősen páras környezetől.
- Ne helyezze üzembe a készüléket olyan helyen, ahol a fedelét nem lehet teljesen kinyitni.
- Ne tegyen a készülék alá zárt edényt azért, hogy az esetleg a készülékből szivárgó vizet összegyűjtse. A használatra

javasolt felszerelésekkel kapcsolatban forduljon a márkaszervizhez.

2.2 Elektromos csatlakozás

FIGYELMEZTETÉS!

Tűz- és áramütésveszély.

- **FIGYELEM:** A készüléket úgy tervezték, hogy az épületben lévő földelőcsatlakozáshoz kell telepíteni/ csatlakoztatni.
- Mindig megfelelően felszerelt, áramütés ellen védett aljzatot használjon.
- Ellenőrizze, hogy az adattáblán szereplő adatok megfelelnek-e a helyi elektromos hálózat paramétereinek.
- Ne használjon hálózati elosztókat és hosszabbító kábeleket.
- Ügyeljen a hálózati csatlakozódugó és a hálózati kábel épségére. Amennyiben a készülék hálózati vezetékét ki kell cserélni, a cserét márkaszervizünknel végeztesse el.
- Csak az üzembe helyezés befejezése után csatlakoztassa a hálózati csatlakozódugót a hálózati csatlakozóaljzatba. Ügyeljen arra, hogy a hálózati dugasz üzembe helyezés után is könnyen elérhető legyen.
- Nedves kézzel ne érintse meg a hálózati kábelt és a csatlakozódugót.
- A készülék csatlakozásának bontására, soha ne a hálózati kábelnél fogva húzza ki a csatlakozódugót. A kábelt mindig a csatlakozódugónál fogva húzza ki.

2.3 Vízcserélés

- A belépő víz hőmérséklete nem haladhatja meg a 25 °C-ot.
- Ügyeljen arra, hogy ne okozzon sérülést a vízcsöveken.
- Mielőtt új vagy hosszabb idő óta nem használt csövekhez csatlakoztatja javítás vagy új eszköz (pl. vízóra stb.) felszerelése után a készüléket, addig folyassa a vizet, amíg az teljesen ki nem tisztul.

- A készülék első használata közben és után ellenőrizze, hogy nem látható-e vízszivárgás.
- Ne használjon hosszabbítótműlőt, ha túl rövid a bemeneti tömlő. A befolyócső cseréje érdekében forduljon a márkaszervizhez.
- A készülék kicsomagolásakor előfordulhat, hogy víz folyik a kifolyócsőből. Ezt az okozza, hogy a készüléket víz segítségével ellenőrzik a gyárban.
- A kifolyótömlő maximum 400 cm-es hosszra bővíthető. Forduljon a márkaszervizhez a másik kifolyócsővel és a hosszabbítással kapcsolatban.
- Ügyeljen arra, hogy a vízcsap könnyen hozzáférhető legyen az üzembe helyezés után.

2.4 Használat

FIGYELMEZTETÉS!

Személyi sérülés, áramütés, tűz, égési sérülés vagy a készülék károsodásának veszélye áll fenn.

- Kövesse a mosószer csomagolásán feltüntetett utasításokat.
- Ne tegyen gyúlékony anyagot vagy gyúlékony anyaggal szennyezett tárgyat a készülékbe, annak közelébe, illetve annak tetejére.
- Ne mosson olajjal, zsírral vagy egyéb zsíros anyaggal erősen szennyezett ruhaneműt. Ezzel károsíthatja a mosógép gumi alkatrészeit. Az ilyen ruhaneműt a mosógépbe helyezés előtt mossa ki kézzel.
- Ellenőrizze, hogy minden fémtárgyat eltávolított-e a ruhákból.

2.5 Szolgáltatások

- A készülék javítását bízza a márkaszervizre. Mindig eredeti cserealkatrészt használjon.
- Kérjük, ne feledje, hogy a házilag vagy nem szakértő által végzett javítás biztonsági következményekkel járhat, és érvénytelenítheti a jótállást.
- Az alábbi cserealkatrészek 10 évig lesznek elérhetők a modell gyártásának

megszűnése után: motor és a motor szénkeféi, erőátvitel a motor és a dob között, szivattyúk, lökésigátók és rugók, mosódob, dobcsillag és a hozzá tartozó golyóscsapágyak, fűtőberendezések és fűtőelemek, beleértve a hőszivattyúkat, csővezetékeket és a kapcsolódó szerelvényeket, beleértve a tömlőket, szelepeket, szűrőket és túlszűrővel ellátott áramköri lapokat, nyomtatott áramköri lapokat, elektronikus kijelzőket, nyomáskapcsolókat, termostátokat és érzékelőket, szoftver és firmware, beleértve a szoftver visszaállítását, ajtó, ajtózárszár és tömítések, egyéb tömítések, ajtózárszár egység, műanyag kiszolgáló egységek, mint például mosószeradagolókat. Kérjük, ne feledje, hogy ezen cserealkatrészek némelyikét kizárólag szakértő szerelő szerelheti be, és nem mindegyik alkatrész társítható minden modellhez.

- A termékben található izzó(k)ra és a külön kapható pótizzókra vonatkozó tudnivalók: Ezek az izzók arra készültek, hogy megfeleljenek a háztartási készülékekben fennálló szélsőséges fizikai feltételeknek, mint például hőmérséklet, rezgés, magas páratartalom, illetve arra használatosak, hogy jelezzék a készülék működési állapotát. Nem alkalmasak egyéb felhasználásra, valamint helyiségek megvilágítására.

2.6 Ártalmatlanítás

FIGYELMEZTETÉS!

Sérülés- vagy fulladásveszély.

- Bontsa a készülék elektromos- és vízhálózati csatlakozását.
- A készülék közelében vágja át a hálózati kábelt, és tegye a hulladékba.
- Szerelje le az ajtókilincset, hogy megakadályozza gyermekek és kedvenc állatok készülékdobban rekedését.
- A készüléket az elektromos és elektronikus berendezésekre (WEEE) vonatkozó helyi rendeleteknek megfelelően tegye a hulladékba.

3. TERMÉKLEÍRÁS

3.1 Speciális tulajdonságok

Új mosógépe a víz, az energia és a mosószer gazdaságos felhasználása révén a modern ruhanemű-kezelés minden követelményének megfelel.

- Az **PowerCare technológia** a tervezése révén megóvjaa ruhanemű szálait a különböző előkeverési ciklusok segítségével, melyek a ruhaneműn való elosztás előtt feloldják a vízben a mosószert majd az öblítőszeret. Így a mosószerek minden szálát elérnek és kezelnek.
- A(z) **ProSense technológia** érzékeli a ruhanemű mennyiségét, és 30 másodperc alatt meghatározza a program időtartamát. A mosási programot a technológia a ruhatöltetnek és az anyagtípusnak megfelelően testeszabja, hogy az idő-, energia- és vízfelhasználás ne legyen nagyobb a szükségesnél.

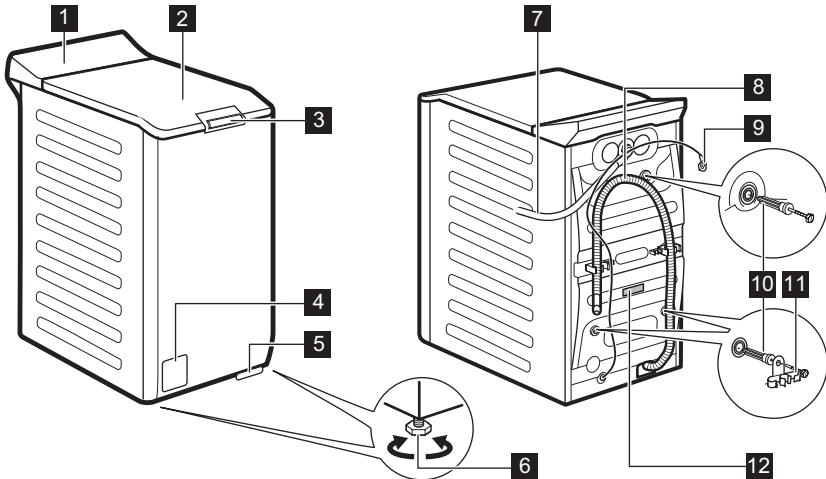
- A gőz segítségével a ruhanemű gyorsan, egyszerűen felfrissíthető. A gyengéd gőz programok eltávolítják a szagokat és csökkentik a ruhanemű gyűröttségét, így kevés vasalás szükséges.

A(z) **Befejés gőzöléssel kiegészítő**

funkció minden ciklust gyengéd gőzöléssel fejez be, mely fellazítja a ruhaneműt, és csökkenti a gyűrődést – így a vasalás könnyebb!

- A **Folteltávolítás kiegészítő funkció** előkezele a makacs szennyeződéseket, így optimálissá teszi a folteltávolító hatékonyságát.
- Köszönhetően a **Soft Plus kiegészítő funkciónak**, az öblítőszer egyenletesen oszlik szét a ruhaneműben, és mélyen behatol a szövetszálakba, így tökéletes puhaságot biztosít.

3.2 A készülék áttekintése



- 1 Kezelőpanel
- 2 Fedél
- 3 Fedélfogantyú
- 4 Leeresztő szivattyú szűrője

- 5 A készülék mozgására szolgáló kar
- 6 Lábak a készülék vízszintbe állításához.
- 7 Befolyócső
- 8 Kifolyócső

9 Hálózati kábel

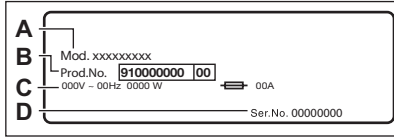
10 Szállítási rögzítőcsavarok

11 Tömlőtartó

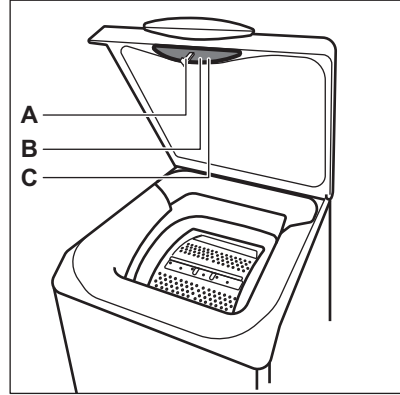
12 Adattábla

Tájékoztató a termék regisztrálásával kapcsolatban.

Az adattáblán a modellnév (A), a termékszám (B), az elektromos besorolás (C) és a sorozatszám (D) látható.



A tájékoztató címkén a modellnév (A), a termékszám (B) és a sorozatszám (C) látható.



4. MŰSZAKI ADATOK

Méretek	Szélesség / magasság / teljes mélység	39,7 cm /90,3 cm /59,9 cm
Elektromos csatlakozás	Feszültség Összteljesítmény Olvadóbiztosító Frekvencia	230 V 2100 W 10 A 50 Hz
A szilárd részecskék és a nedvesség bejutása elleni védelmet a védőburkolat biztosítja, kivéve ahol az alacsony feszültségű részeket nem védi ez burkolat		IPX4
Víznyomás	Minimális Maximális	0,5 bar (0,05 MPa) 10 bar (1 MPa)
Víz betáplálás ¹⁾		Hideg víz
Maximális töltet	Pamut	6 kg
Centrifuga sebesség	Maximális centrifugálási fordulatszám	1251 ford./perc

1) Csatlakoztassa a vízbefolyó-tömlőt egy 3/4" -os csavarmentes csaphoz.

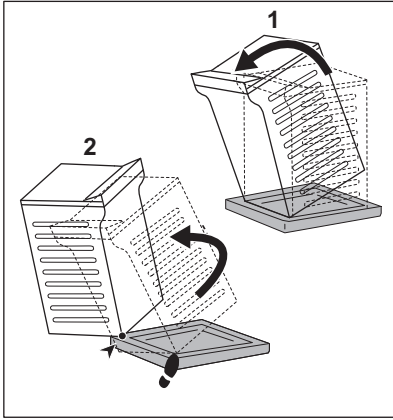
5. ÜZEMBE HELYEZÉS

FIGYELMEZTETÉS!

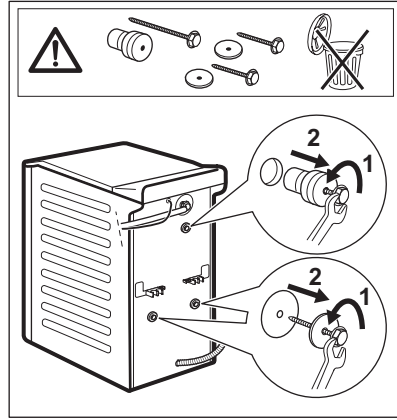
Lásd a „Biztonság” című fejezetet.

5.1 Kicsomagolás és elhelyezés

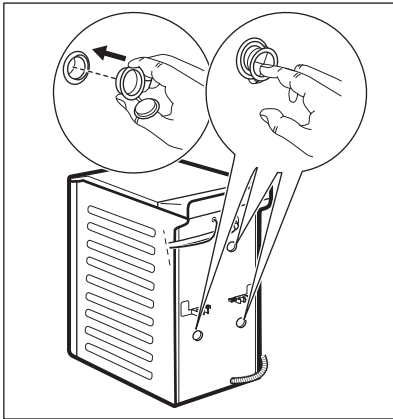
1.



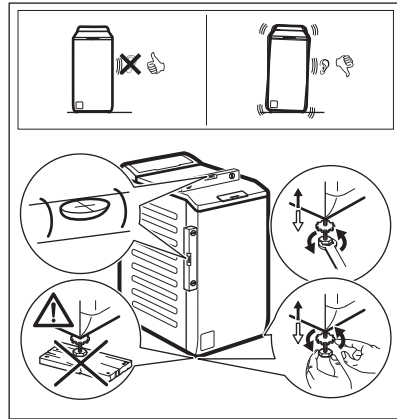
2.



3.



4.



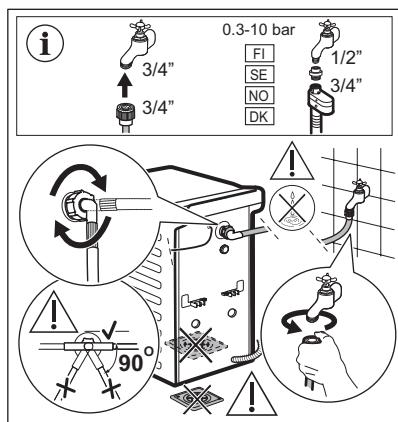
Célszerű megőrizni a csomagolást és a szállítási rögzítőcsavarokat arra az esetre, amikor szállítani kell a készüléket.

A készülék megfelelő beállításával küszöbölje ki a működés közben fellépő rezgést, zajt és a készülék mozgását.

⚠ FIGYELMEZTETÉS!

Ne tegyen a vízszintbe állítás érdekében kartont, fát vagy ehhez hasonló anyagokat a készülék lábai alá.

5.2 A befolyócső

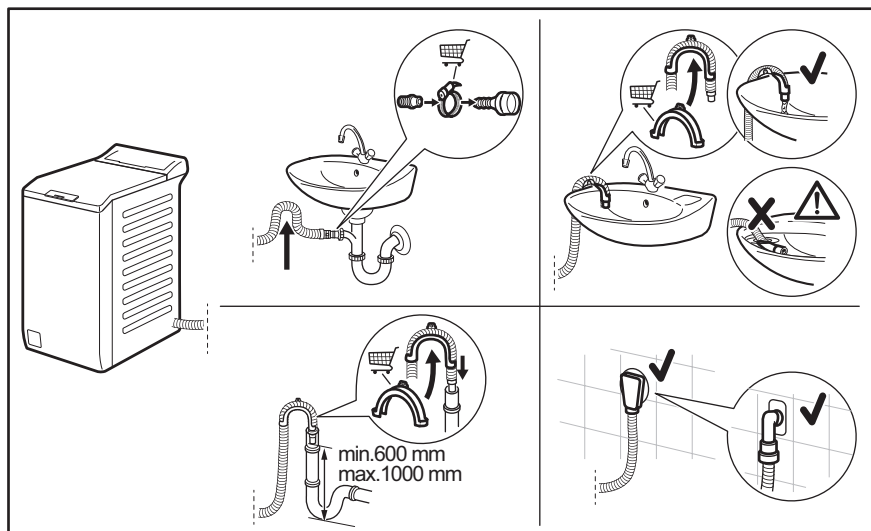


A készülékhez mellékelte tartozékok az adott modelttől függően eltérhetnek.



Ellenőrizze, hogy a tömlők nem sérültek-e, és hogy nincs-e a csatlakozásoknál szivárgás. Ne használjon hosszabbítótömlőt, ha túl rövid a bemeneti tömlő. A bemeneti tömlő cseréjével kapcsolatos tájékoztatásért forduljon a márkaszervizhez.

5.3 A víz leeresztése

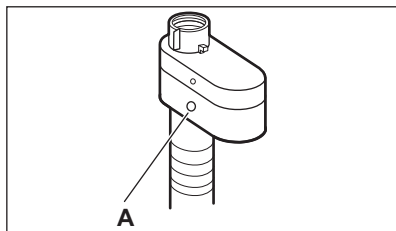


A kifolyócsőnek legalább 600 mm és legfeljebb 1000 mm magasan kell elhelyezkednie. Maximum 4000 mm-ig hosszabbíthatja meg a kifolyócsövet. Forduljon a márkaszervizhez másik kifolyócsőért vagy a hosszabbításért.

5.4 Vízmegállító eszköz

A vízbevezető cső vízleállító eszközzel rendelkezik. Ez az eszköz megakadályozza a víz természetes öregedés miatti szivárgását a tömlőben.

A piros szektor az „A” ablakban ezt a hibát mutatja.



Ilyen esetben zárja el a vízcsapot, és forduljon a hivatalos szervizközponthoz a vízbevezető cső cseréjével kapcsolatos információkért.

5.5 Elektromos csatlakoztatás

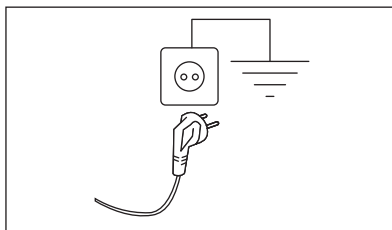
A telepítés befejezése után csatlakoztassa a hálózati csatlakozódugót a hálózati csatlakozóaljzatba.

Az ehhez szükséges elektromos adatok az adattáblán és a „Műszaki adatok” c.

fejezetben található. Ellenőrizze, hogy ezek megfelelőek-e a hálózati tápfeszültséghez.

Ellenőrizze, hogy lakóhelyének hálózata alkalmas-e a szükséges maximális terhelés elviselésére, figyelembe véve a többi használatban lévő készüléket is.

A készüléket földelt aljzathoz csatlakoztassa.



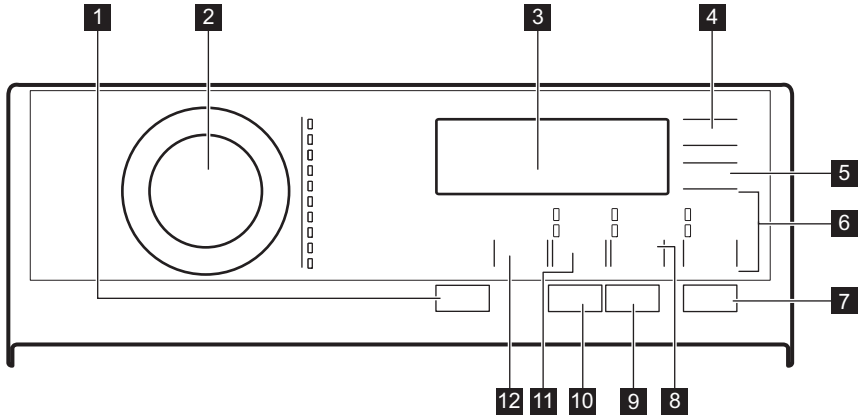
Az elektromos kábel a készülék üzembe helyezése után legyen könnyen hozzáférhető.

A készülék üzembe helyezéséhez szükséges bármely elektromos szereléshez vegye fel a kapcsolatot a márkaszervizzel.

A gyártó semmilyen felelősséget nem vállal a fenti biztonsági szabályok be nem tartásából adódó károk, illetve sérülések esetén.

6. KEZELŐPANEL

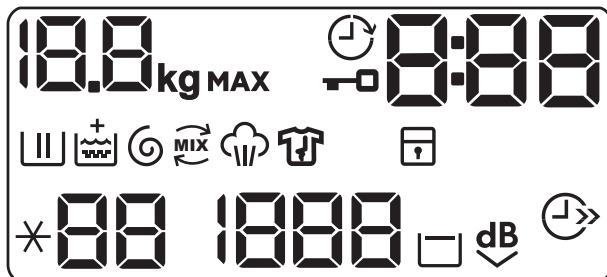
6.1 Kezelőpanel leírása






- 1** Be/Ki nyomógomb
- 2** Programválasztó
- 3** Kijelző
- 4** Késleltetett indítás érintőgomb
- 5** Időmegtakarítás érintőgomb
- 6** Rinse érintőgomb
 - Extra öblítés kiegészítő funkció
 - Mosási szakasz átugrása - Csak öblítés
- 7** Start/Szünet érintőgomb
- 8** Folteltávolítás/Előmosás érintőgomb

- Folteltávolítás kiegészítő funkció
- Előmosás kiegészítő funkció
- 9** Anti-allergy érintőgomb
- 10** Befejés gőzöléssel érintőgomb
- 11** Centrifugálás érintőgomb
 - Szakaszok átugrása - Csak szivattyúzás
 - Szakaszok átugrása - Csak centrifuga
- 12** Hőmérséklet érintőgomb

6.2 Kijelző





	A ruhatöltet becslésekor a kg visszajelző villog a kijelzőn.
MAX	Maximális töltet visszajelzője. Villog, ha a ruhatöltet túllépi a kiválasztott programhoz megengedett legnagyobb töltetet.
	Fedél zárva visszajelző.
	Késleltetett indítás visszajelző.
0:00	A digitális visszajelző az alábbiakat képes megjeleníteni: <ul style="list-style-type: none"> • Program időtartama (pl. 2:40). • Késleltetési idő (pl. 30' vagy 2h). • Ciklus vége (). • Riasztási kód (E20). • A készülék összesített működési idejének kijelzése. További részletekért olvassa el a „Beállítások” című bekezdés „Működési idő számláló” című szakaszát.
	Mosási szakasz visszajelző. Előmosási és mosási szakasz alatt villog.
	Öblítési szakasz visszajelző. Az öblítési szakasz alatt villog.
	Plusz légység kiegészítő funkció. A + visszajelző megjelenik a fölött, amikor kiegészítő funkció van beállítva.
	Centrifugálás és szivattyúzás szakasz visszajelzője. Centrifugálás és szivattyúzás szakasz alatt villog.
	ÖKO MIX visszajelző.
	Gőzölési szakasz visszajelző.
	Gyűrődésmentesítő szakasz visszajelző. További részletekért olvassa el a Befejés gőzöléssel című bekezdést.
	Gyermekzár visszajelző.
00	Hőmérséklet-visszajelző. A * - - visszajelző megjelenik, amikor hideg mosást állít be.

1888	Centrifugálási sebesség-visszajelző.
---	Nincs centrifugálási sebesség visszajelző. A centrifugálási szakasz kikapcsolva, a készülék csak szivattyúzást végez.
	Öblítés tartás visszajelző.
	Extra csendes visszajelző.
	Időmegtakarítás visszajelző.

7. PROGRAMTÁBLÁZAT

Mosási programok

Program	Program leírása
Eco 40-60	Fehér pamut és szintartó színes pamut. Közepesen szennyezett ruhadarabok. Az energiafogyasztás csökken, és a mosási program ideje megnövekszik, így jó mosási eredményt biztosít.
Cottons	Fehér és színes pamut. Közepesen, erősen és enyhén szennyezett ruhadarabok.
Synthetics	Műszálás vagy kevertszálás szövetek. Közepesen szennyezett ruhadarabok.
Delicates	Kényes textil, pl. akril, viszkóz és kevertszálás anyagok, melyek kémélő mosást igényelnek. Közepesen és enyhén szennyezett ruhadarabok.
Wool/Silk 	Gépben mosható gyapjú, kézzel mosható gyapjú és egyéb ruhanemű „kézzel mosható” szimbólummal ellátva ¹⁾
Steam 	Pamut, műszálás és kevert szálás anyagok. Speciális gőzprogram mosás nélkül, amellyel előkészítheti szárított ruhaneműt vasalásra, vagy felfrissítheti az egyszer viselt ruhadarabokat ²⁾ . A program csökkenti a gyűrődést és a szagokat ³⁾ és fellazítja a rostokat. A program lejártával gyorsan távolítsa el a mosott ruhát a dobból. Gőzölés program után a vasalás könnyűvé válik. Ne használjon mosószert! Ha szükséges, távolítsa el a foltokat mosással vagy helyi folteltávolítással. A gőzölés program nem hajt végre higiéniai ciklust. Az alábbi típusú ruháknál ne alkalmazzon gőzölő programot: <ul style="list-style-type: none"> • Gépi szárításra nem alkalmas ruhanemű. • „Csak vegyileg tisztítható” jelzéssel ellátott ruhadarabok.
PowerClean 59min	Pamut és szintartó műszálás darabok. Teljes mosóprogram, mely mindössze 59 perc alatt intenzíven kimossa a napi szennyezettségű ruhaneműt, és megfelelő mosási eredményt nyújt rövid idő alatt.
20min 3kg	Pamut és műszálás darabok enyhén szennyezett vagy csupán egyszer viselve.



Program	Program leírása
---------	-----------------



Ne használjon öblítőszeret, és győződjön meg arról, hogy nincs öblítőszer-maradvány a mosószer-adagolóban.

Kivehető polár vagy egyéb termobéléssel rendelkező kültéri ruházat, például munkaruha, sportruha, vízálló és lélegző dzseki vagy szélzdzseki. A javasolt ruhatöltet 2 kg.

Ez a program vízállóságot helyreállító ciklusként is használható, melyet kifejezetten a ruhadarabok impregnálására terveztek. A vízállóságot helyreállító ciklus elvégzéséhez a következők szerint járjon el:

- Töltse a mosószeret a rekeszbe .
- Töltsön ruhaneműhöz való, speciális impregnáló szert az öblítőszer-adagoló rekeszbe .
- Csökkentse a töltet mennyiségét 1 kg-ra.

Outdoor 



A vízállóság legeredményesebb helyreállítása érdekében a ruhaneműt szárítógépben szárítsa meg a Outdoor szárító-program használatával (amennyiben az rendelkezésre áll, és ha a ruhanemű tájékoztató címkéje megengedi a gépi szárítást).




Duvet

Egyetlen műszálás takaró, bélelt ruhák, paplan, tollkabát és hasonló darabok.

- 1) A ciklus közben a dob kis sebességen forog a kíméletes mosás érdekében. Úgy tűnhet, hogy a dob nem forog, vagy nem megfelelően forog, azonban ez normális jelenség ennél a programnál.
- 2) Ha a szárított ruhaneműhöz gőzprogramot állít be, a program végén a ruhanemű nedves lehet. A darabokat kb. 10 percig szabad levegőn kitérgetve szárítsa.
- 3) A Gőzölés program nem távolítja el a kifejezetten erős szagokat,

Mosási programok

Program	Alapértelmezett hőmérséklet Hőmérsékleti tartomány	Referencia centrifugálási fordulatszám Centrifugálási sebességtartomány	Maximális töltet
Eco 40-60	40 °C 1)	1300 ford./perc 1300 - 400 ford./perc	6 kg
Cottons	40 °C 95 °C - Hideg	1300 ford./perc 1300 - 400 ford./perc	6 kg
Synthetics	40 °C 60 °C - Hideg	1200 ford./perc 1200 - 400 ford./perc	3 kg
Delicates	30 °C 40 °C - Hideg	1200 ford./perc 1200 - 400 ford./perc	2 kg

Program	Alapértelmezett hőmérséklet Hőmérsékleti tartomány	Referencia centrifugálási fordulatszám Centrifugálási sebesség tartomány	Maximális töltet
 Wool/Silk	40 °C 40 °C - Hideg	1200 ford./perc 1200 - 400 ford./perc	1,5 kg
 Steam	-	-	1 kg
PowerClean 59min	30 °C 60 °C - 30 °C	1300 ford./perc 1300 ford./perc - 400 ford./perc	3 kg
20min 3kg	30 °C 40 °C - 30 °C	1200 ford./perc 1200 - 400 ford./perc	3 kg
 Outdoor	30 °C 40 °C - Hideg	1200 ford./perc 1200 - 400 ford./perc	2 kg ²⁾ 1 kg ³⁾
Duvet	40 °C 60 °C - Hideg	800 ford./perc 800 - 400 ford./perc	2 kg

1) A 2019/2023 sz. EU tanácsi rendelet értelmében ez a program 40 °C-on alkalmas a normál szennyezettségű, 40 °C-on és 60 °C-on mosható pamut ruhaneműk ugyanazon ciklusban történő együttes mosására.



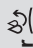




A ruhaneműben kialakult hőmérsékletre, a program időtartamára és egyéb adatokra vonatkozó tájékoztatás a „Fogyasztási értékek” c. fejezetben található.
Az energiafogyasztás tekintetében általában azok a leghatékonyabb programok, melyek alacsonyabb hőmérsékleten és hosszabb időtartammal működnek.

2) Mosási program.

3) Mosási program és impregnáló szakasz.

Programfunkciók összeegyeztethetősége

Program	Eco 40-60	Cottons	Synthetics	Delicates	Wool/Silk 	Steam 	PowerClean 59min	20min 3kg	Outdoor 	Duvet
Kiegészítő funkciók										
Centrifugálás 	■	■	■	■	■	■	■	■	■	■
Öblítés tartás 	■	■	■	■	■	■	■	■	■	■



Program	Eco 40-60	Cottons	Synthetics	Delicates	Wool/Silk	Steam	PowerClean 59min	20min 3kg	Outdoor	Duvet
Kiegészítő funkciók										
Extra Silent		■	■	■						
Csak szivattyúzás		■	■	■	■		■	■	■	■
Csak centrifuga		■	■	■	■		■	■	■	■
Folteltávolítás 1)		■	■							
Előmosás		■	■							
Extra öblítés		■	■	■			■		■	
Csak öblítés		■	■	■	■		■	■	■	■
Anti-allergy		■								
Időmegtakarítás 2)		■	■	■		■				
Késleltetett indítás	■	■	■	■	■	■	■	■	■	■
Befejés gőzöléssel 1)		■	■							
Soft Plus		■	■	■			■			■

1) Ez a beállítás 40 °C-nál alacsonyabb hőmérséklet esetén nem áll rendelkezésre.

2) Ha a legrövidebb időtartamot állítja be, azt ajánljuk, hogy csökkentse a töltet méretét. Meg lehet teljesen tölteni a készüléket, de csökkenhet a mosás hatékonysága.

A mosási programokhoz ajánlott mosószerek

Program	Univerzális mosópor ¹⁾	Univerzális folyékony mosószert	Folyékony mosószert színes ruhadarabokhoz	Kényes gyapjú ruhadarabok	Speciális
Eco 40-60	▲	▲	▲	--	--
Cottons	▲	▲	▲	--	--
Synthetics	▲	▲	▲	--	--
Delicates	--	--	--	▲	▲

Program	Univerzális mosópor ¹⁾	Univerzális folyékony mosószer	Folyékony mosószert színes ruhadarabokhoz	Kényes gyapjú ruhadarabok	Speciális
Wool/Silk 	--	--	--	▲	▲
20min 3kg	--	▲	▲	--	--
Outdoor 	--	--	--	▲	▲
Duvet	--	--	--	▲	▲

1) 60 °C-nál magasabb hőmérsékleten mosópor használata javasolt.

▲ = Ajánlott

-- = Nem ajánlott

7.1 Woolmark Wool Care - Zöld



A Woolmark Company ennek a mosógépnek a gyapjúmosási ciklusát jóváhagyta a „kézzel mosható” jelzésű, gyapjú ruhanemű gépi mosására, azzal a feltétellel, hogy a ruhák mosása a ruhanemű kezelési címkéjén szereplő és a mosógép gyártójától származó utasítások szerint történik. M1734

A Woolmark szimbólum minőségtanúsító védjegy funkciót tölt be számos országban.

8. KIEGÉSZÍTŐ FUNKCIÓK

8.1 Bevezetés



A kiegészítő funkciók nem választhatóak mindegyik mosási programmal. A mosási programok és a különféle opciók/funkciók összeegyeztethetőségére vonatkozóan lásd a „Programtáblázat” c. szakaszt. Egy opció/funkció kizárhat egy másikat; ebben az esetben a készülék nem engedi a nem összeillő opciók/funkciók együtt történő beállítását. Mindig ügyeljen arra, hogy tiszta és száraz legyen a képernyő, valamint az érintőgombok.



8.2 Be/Ki

Nyomja meg néhány másodperc hosszan a gombot a készülék be- vagy kikapcsolásához. A készülék be- vagy kikapcsolásakor két különböző hang hallható.

Mivel az energiafogyasztás csökkentésére a Készenlét funkció automatikusan kikapcsolja a készüléket néhány esetben, így előfordulhat, hogy a készüléket ismét be kell kapcsolni.

További részletekért olvassa el a Készenlét c. szakaszt a „Napi használat” című fejezetben.

8.3 Anti-allergy

Ezt a kiegészítő funkciót fehér Cottons ruhadarabok programhoz állítsa be. Amíg ez a kiegészítő funkció ki van választva, sem a hőmérséklet, sem a ciklus időtartama nem módosítható. A Időmegtakarítás  és Extra csendes  kiegészítő funkciók nem állnak rendelkezésre.

Az érintőgomb fölött megjelenik a megfelelő visszajelző.

Ez a kiegészítő funkció a gőzzel kombinált mosási fázisnak köszönhetően a baktériumok és vírusok több mint 99,99%-át eltávolítja azáltal, hogy a mosási fázis a hőmérsékletet végig 60°C felett tartja; az alkalmazott gőz fázis további kezelést nyújt a szövetszálaknak, míg az alaposabb öblítési fázis a mosószert- és mikroorganizmus-maradványok megfelelő eltávolításáról gondoskodik. A kiegészítő funkció a pollenek/ allergén anyagok alapos eltávolítását is biztosítja.



A Swisstatest Testmaterialien AG által 2021-ben végzett külső teszt (202120117. számú tesztjelentés) a következőket vizsgálta: Staphylococcus aureus, Enterococcus faecium, Candida albicans, Pseudomonas aeruginosa és MS2 bakteriofág.

8.4 Időmegtakarítás

Ezzel a kiegészítő funkcióval csökkentheti a program időtartamát.

- Amennyiben a ruhanemű átlagosan vagy enyhén szennyezett, ajánlatos lehet a mosási program lerövidítése. Érintse meg **egyszer** a gombot a program időtartamának csökkentéséhez.
- Kisebb töltet esetén **kétszer** érintse meg ezt a gombot egy extra gyors program beállításához.

A kijelzőn a  visszajelző jelenik meg.



Ez a kiegészítő funkció a Steam program időtartamának csökkentéséhez is használható.

8.5 Hőmérséklet

Egy mosási program kiválasztása esetén a készülék automatikusan javasol egy alapértelmezett hőmérsékletet.

Az alapértelmezett hőmérséklet módosításához válassza ezt a kiegészítő funkciót.

Megjelenik a beállított hőmérséklet *-- visszajelzője (a készülék nem melegíti a vizet).


8.6 Centrifugálás

Egy program kiválasztása esetén a készülék automatikusan beállítja a megengedett maximális centrifugálási sebességet. A kijelző csak a beállított programnál elérhető centrifugálási sebességet mutatja.

Érintse meg többször a gombot a következőkhöz:

- **Centrifugálási sebesség csökkentése.**
- **Öblítés tartás kiegészítő funkció bekapcsolása.**


A készülék nem ereszt le az utolsó öblítővizet, hogy megóvja a ruhaneműket a gyűrődéstől. A mosási program leáll, a víz a dobban marad, valamint a végső centrifugálás nem történik meg.

A kijelzőn a  visszajelző jelenik meg. A fedél zárva marad. A dob rendszeres időközönként forgást végez, hogy csökkentse a ruhák gyűrődését. A fedél kinyitásához le kell engedni a vizet.

Érintse meg a Start/Szünet gombot: a készülék centrifugál és leereszti a vizet.

- **Az Extra csendes kiegészítő funkció bekapcsolása.**
Minden centrifugálási (közbenső és végső centrifugálási) szakasz elmarad, és a készülék a program végén a dobban tartja a vizet. Ez elősegíti a ruhák gyűrődésének csökkentését.

Mivel a program nagyon csendes, este is használható, amikor az olcsóbb éjszakai áram rendelkezésre áll. Egyes programok esetén az öblítéseket a készülék nagyobb mennyiségű víz felhasználásával végzi.

A kijelzőn a  visszajelző jelenik meg. A fedél zárva marad. A dob rendszeres időközönként forgást végez, hogy

csökkentse a ruhák gyűrődését. A fedél kinyitásához le kell engedni a vizet. Érintse meg a Start/Szünet gombot: a készülék csak szivattyúzást végez.



A készülék körülbelül 18 óra elteltével automatikusan leereszti a vizet.

- **Kapcsolja be a Csak szivattyúzás** kiegészítő funkciót (**A mosási, öblítési és centrifugálási szakasz átugrása**).

A készülék csak a szivattyúzást végzi el a kiválasztott mosási programból.

A kijelzőn a **--** (hideg), a **---** (nincs centrifugálás) és a visszajelző jelenik meg.

- **Kapcsolja be a Csak centrifuga** kiegészítő funkciót (**A mosási és öblítési szakasz átugrása**).

A készülék csak a centrifugálást végzi el a kiválasztott mosási programból.

A kijelzőn a **--** (hideg), a szakasz visszajelző és a centrifugálás fordulatszáma jelenik meg.



Amennyiben a centrifugálási sebesség csökkentése szükséges, alapértelmezetten alacsonyabb fordulatszámú programot válasszon.

8.7 Folteltávolítás/Előmosás

Nyomja meg többször ezt a gombot a két kiegészítő funkció közül az egyik bekapcsolásához.

- **Folteltávolítás**

A kiegészítő funkció kiválasztásával folteltávolító szakasz adható a programhoz, az erősen szennyezett vagy foltos ruhanemű folteltávolítóval történő kezeléséhez.

Töltse a folteltávolítót a rekeszbe. A folteltávolító a mosási program megfelelő szakasza alatt kerül beadagolásra.



Ez a kiegészítő funkció növelheti a program időtartamát, és 40 °C-nál alacsonyabb hőmérséklet esetén nem áll rendelkezésre.

- **Előmosás**

A kiegészítő funkció használatával 30 °C-os előmosási szakaszt adhat a mosási szakasz elé.

A kiegészítő funkció erősen szennyezett ruhanemű, különösen homokkal, porral, sárral és egyéb szilárd részecskével összepiszkolt ruhák esetén ajánlott.



Ez a kiegészítő funkció növelheti a program időtartamát.

Az érintőgomb fölött megjelenik a megfelelő visszajelző.

8.8 Rinse

Ezzel a gombbal az alábbi kiegészítő funkciók egyikét lehet kiválasztani:

- **Extra öblítés kiegészítő funkció** Ez a kiegészítő funkció néhány öblítési fázist ad a kiválasztott mosási programhoz. Olyan személyek esetében használja ezt a kiegészítő funkciót, akik allergiások a mosószermaradványokra, valamint olyan helyeken, ahol lágy a víz.



A kiegészítő funkció kismértékben növeli a program időtartamát.

- **Mosási szakasz átugrása - Csak öblítés kiegészítő funkció** A készülék csak az öblítési, centrifugálási és szivattyúzási szakaszt végzi el a kiválasztott programból.





Az érintőgomb fölött megjelenik a megfelelő visszajelző.


8.9 Befejés gőzöléssel

Ez a funkció egy gőz szakaszt iktat be, melyet egy rövid gyűrődésgátló fázis követ a mosási program végén. A gőz szakasz

csökkenti a ruhanemű gyűrődését és javítja vasalhatóságát.

Gőz szakasz alatt a  visszajelző villog a kijelzőn.

A dob kb. 30 percig sima mozdulatokat végez. A gőzölési fázis időtartama a kiválasztásnak megfelelően változik. Amikor a Plusz gőz kiegészítő funkció van beállítva, a program egy gyűrődésgátló fázissal fejeződik be, melynek során a dob időnként elfordul, hogy megelőzze a gyűrődést. A kijelző ezt mutatja: , a  visszajelző folyamatosan világít, a  visszajelző pedig villogni kezd. A Start/Szünet  gomb is világít. A gyűrődésgátló fázis végén a dob véglegesen leáll, a visszajelző kialszik, és az ajtó kiold. A felhasználó bármikor megszakíthatja a gyűrődésgátló fázist az alábbi módon:

- tartsa nyomva néhány másodpercig a Be/Ki  gombot a készülék be- vagy kikapcsolásához;
- fordítsa a választógombot egy másik helyzetbe.





Kisebber ruhatöltettel jobb eredmény érhető el.


8.10 Késleltetett indítás

Ezzel a kiegészítő funkcióval a program kezdetét megfelelőbb időpontig késleltetheti.

A megfelelő késleltetés beállításához érintse meg többször a gombot. Az időtartam 30 perces lépésekkel 90 percig, valamint 2 óra és 20 óra között növelhető.




A Start/Szünet  gomb megérintése után a kijelzőn a  visszajelző és a kiválasztott késleltetési időtartam látható, és a készülék megkezdí a visszazámlálást.

8.11 Start/Szünet

Érintse meg a Start/Szünet  gombot a készülék indításához vagy szüneteltetéséhez, illetve a futó program megszakításához.

9. BEÁLLÍTÁSOK

9.1 Hangjelzések





A program végét jelző hangjelzések kikapcsolásához a   és Anti-allergy  gombokat érintse meg egyidejűleg körülbelül 3 másodpercre.





A hangjelzések nem hagyják abba a működést, ha a készülék meghibásodik.


9.2 Gyerekzár

Ezzel a kiegészítő funkcióval megakadályozhatja a gyermekeket abban, hogy játsszanak a kezelőpanellel.

- A kiegészítő funkció **be/kikapcsolásához** egyidejűleg addig tartsa megérintve a   és  gombot, amíg a  visszajelző **világítani nem kezd/el nem alszik** a kijelzőn.

Bekapcsolhatja a kiegészítő funkcióat:

- Miatán megérinti a Start/Szünet  gombot: az összes gomb és a programkapcsoló inaktívva válik (a Be/Ki  gomb kivételével).

- Mielőtt megérinti a Start/Szünet  gombot: a készülék nem indítható. A kiegészítő funkció kiválasztását a készülék kikapcsolás után is tárolja.





9.3 Soft Plus

Az öblítőszer eloszlásának és a ruhanemű puhaságának optimalizálása érdekében válassza a Soft Plus kiegészítő funkcióat.

Ez az öblítőszer funkció használatakor javasolt.






A kiegészítő funkció kismértékben növeli a program időtartamát.

A kiegészítő funkció **be/kikapcsolásához** egyidejűleg addig tartsa megérintve a  és  gombot, amíg a  visszajelző **világítani nem kezd/el nem alszik** a  visszajelző felett.




9.4 Állandó extra öblítés

A kiegészítő funkció mindig egy további öblítést eredményez egy új program beállításakor.

- A kiegészítő funkció **be/kikapcsolásához** egyidejűleg addig tartsa megérintve a  és   gombot, amíg a Extra öblítés gomb visszajelzője **világítani nem kezd/el nem alszik**.

9.5 Üzemóra-számláló

A készülék teljes üzemidejét órákban lehet megjeleníteni, az első bekapcsolástól kezdve. Ez az érték a programok működési idejét számolja (nem tartalmazza a szüneteket és a késleltetett indítás időtartamát). Ennek az értéknek a megjelenítéséhez tegye a következőket:

1. Kapcsolja be a készüléket a Be/Ki gomb megnyomásával.
2. Fordítsa el a programválasztó gombot az Eco 40-60 programra (az 1. pozíció az óramutató járása szerint).
3. Nyomja meg és tartsa nyomva a   és  gombokat néhány másodpercig (a bekapcsolást követő 10 másodpercen belül. Ezen 10 másodperc elteltével a billentyűkombináció be- és kikapcsolja a hangjelzéseket).
4. 3 másodperc elteltével a készülék órákban számolt összes üzemideje




megjelenik a kijelzőn: pl. 1276 óra - a kijelzőn a Hr szöveg 2 másodpercig, 12 (ezer és száz) 2 másodpercig és 76 (tízes és egyes) látható.



Ha az eljárás nem hoz eredményt (időtűllépés, a programválasztó gomb nem megfelelő helyzete vagy helytelen billentyűkombináció miatt), kapcsolja ki a készüléket, és ismételje meg a lépéseket az elejétől.

9.6 Gyári beáll. visszaáll.

Ez a funkció lehetővé teszi a gyári alapbeállítások visszaállítását. A kiegészítő funkció **bekapcsolásához** kövesse az alábbi lépéseket:

1. Kapcsolja be a készüléket a Be/Ki gomb megnyomásával.
2. Fordítsa el a programválasztó gombot az Synthetics programra (3. pozíció az óramutató járása szerint).
3. Nyomja meg és tartsa nyomva a   és  gombokat néhány másodpercig (a bekapcsolást követő 10 másodpercen belül. Ezen 10 másodperc elteltével a billentyűkombináció be- és kikapcsolja a hangjelzéseket).
4. A kijelzőn kb. 5 másodpercig -- -- látható.



Ha az eljárás nem hoz eredményt (időtűllépés, a programválasztó gomb nem megfelelő helyzete vagy helytelen billentyűkombináció miatt), kapcsolja ki a készüléket, és ismételje meg a lépéseket az elejétől.

10. AZ ELSŐ HASZNÁLAT ELŐTT



Üzembe helyezéskor vagy az első használat előtt egy kevés víz jelenléte észlelhető a készülékben. A készülék teljeskörű üzemi vizsgálatát végzik el a gyárban annak biztosítására, hogy a vásárlók tökéletesen működő készüléket kapjanak; az észlelt víz ennek a maradványa, és nincs ok az aggodalomra.

1. Csatlakoztassa a dugaszt a hálózati aljzatba.

2. Nyissa ki a vízcsapot.
3. Öntsön 2 liter vizet a mosószer-adagoló mosási rekeszébe.
Ez aktiválja a leeresztő rendszert.
4. Öntsön egy kevés mosószert a mosószer-adagoló mosási rekeszébe.
5. Állítsa be és ruhák nélkül indítson el egy pamut mosására szolgáló programot a legmagasabb hőmérsékleten.
Ez minden szennyeződést eltávolít a dobból és az üstből.

11. NAPI HASZNÁLAT



FIGYELMEZTETÉS!

Lásd a „Biztonság” című fejezetet.

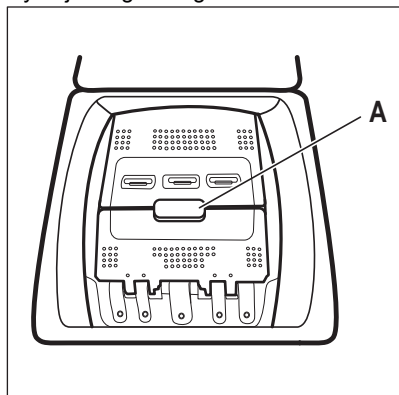
11.1 A készülék elindítása

1. Csatlakoztassa a dugaszt a hálózati aljzatba.
2. Nyissa ki a vízcsapot.
3. Nyomja meg az Be/Ki gombot a készülék bekapcsolásához.

Egy rövid hangjelzés hallható.

11.2 A mosandó holmi behelyezése

1. Nyissa fel a készülék fedelét.
2. Nyomja meg az **A** gombot.



Automatikusan kinyílik a dob.

3. Helyezze a mosandó darabokat egyenként a dobba.
4. Rázza meg a darabokat, mielőtt a készülékbe helyezi őket.
Ügyeljen arra, hogy ne tegyen túl sok mosandó holmit a dobba.
5. Csuksa be a dobot, majd a fedelet.



VIGYÁZAT!

A készüléke fedelének bezárása előtt, ellenőrizze, hogy megfelelően bezárta-e a dobot.

11.3 Mosószer-adagoló rekeszek. Mosószer és adalékok használata

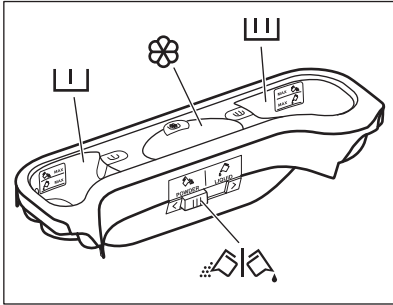
1. Mérje ki a megadott mosó- és öblítőszeret.
2. Tegye a mosó- és öblítőszeret a megfelelő rekeszekbe.



Mindig kövesse a mosószerek csomagolásán található utasításokat, azonban javasoljuk, hogy ne lépje túl a jelzett maximális szintet. Ez a mennyiség garantálja a legjobb mosási eredményt.



Amikor folyékony mosószert használ, azt (a gyártója által biztosított) adagológolyóban töltsse a készülékbe. Helyezze az adagológolyót a mosógép dobjába, a ruhák tetejére.



Mosószertartály előmosáshoz.

A MAX jelölés a (por vagy folyadék állagú) mosószertartály maximális töltési szintjét jelzi. Töltsön be mosószert (mosóport vagy folyékony mosószert), ha foltmosással rendelkező programot választ.



Mosószertartály adagoló rekesz a mosási szakaszhoz.

A MAX jelölés a (por vagy folyadék állagú) mosószertartály maximális töltési szintjét jelzi.



Rekesz a folyékony állagú adalékok számára (szövetkondicionáló, keményítő).

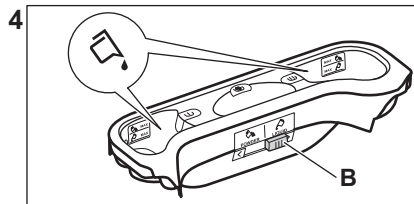
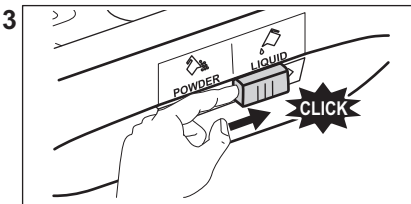
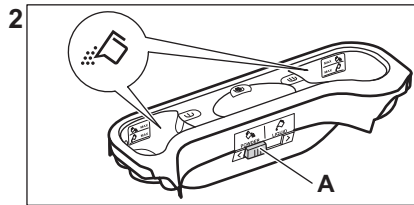
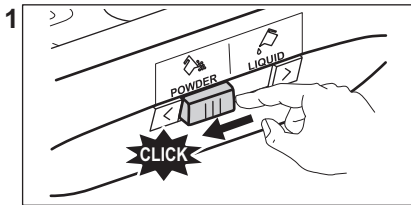


A [M] jelölés mutatja a folyékony állagú adalékok megengedett maximális szintjét.



A por állagú vagy folyékony mosószert kiválasztására szolgáló terelőlap.

11.4 Folyékony vagy por állagú mosószert



- **A** pozíció mosópor esetén (gyári beállítás).
- **B** pozíció folyékony mosószert esetén.



Folyékony mosószert használatokor:

- Ne használjon géll állagú vagy sűrű mosószert folyadékot.
- Ne töltsön a készülékbe a maximális szintnél több folyékony mosószert.
- Ne állítsa be a késleltetett indítás funkciót.

11.5 Program beállítása

1. Forgassa el a programválasztó gombot. A megfelelő program visszajelzője világítani kezd.

A gomb visszajelzője piros színnel Start/ Szünet villog.

A kijelzőn az alapértelmezett hőmérséklet, a centrifugálási sebesség és a rendelkezésre álló funkciók üres jelzőfényei jelennek meg.

2. Nyomja meg a megfelelő gombokat a hőmérséklet és/vagy a centrifugálási sebesség módosításához.

3. Állítsa be a rendelkezésre álló funkciókat.

11.6 Egy program késleltetett indítás nélküli indítása

A program elindításához nyomja meg a Start/Szünet gombot.

A hozzá tartozó visszajelző villogása megszűnik, és folyamatosan világítani kezd. A kijelzőn a program éppen működő fázisának visszajelzője villogni kezd. A program elindul, és a fedél reteszeli. A kijelzőn a visszajelző jelenik meg.



A leeresztő szivattyú egy rövid időre bekapcsolhat, amikor a készülék vizet tölt be.

11.7 Ciklus időtartamának újraszámítása



A program kezdete után körülbelül 15 perccel:

- A minimálisan szükséges időn belüli tökéletes mosási eredmény eléréséhez, a készülék automatikusan állítja be a dobba tett ruhákhoz a ciklusidőt.
- A kijelző az új időtartamot mutatja.

11.8 Egy program késleltetett indítással történő indítása

1. Nyomja meg többször a Késleltetett indítás gombot, amíg a kijelzőn a késleltetés perceinek vagy óráinak száma meg nem jelenik.

A megfelelő visszajelző világítani kezd.

2. Nyomja meg a Start/Szünet gombot. A készülék megkezdja a késleltetett indítás visszaszámlálását.

Amikor a visszaszámlálás befejeződött, automatikusan megkezdődik a program végrehajtása.



Amíg a készüléket el nem indítja a Start/Szünet gombbal, törölheti vagy megváltoztathatja a beállított késleltetett indítást.

11.9 A késleltetett indítás törlése

Késleltetett indítás törlése:

1. Nyomja meg a Start/Szünet gombot a készülék működésének szüneteltetéséhez. A megfelelő visszajelző villog.
2. Nyomja meg egymás után többször a Késleltetett indítás gombot, amíg a meg nem jelenik a kijelzőn.
3. A program azonnali elindításához nyomja meg ismét a Start/Szünet gombot.

11.10 A program megszakítása és a kiegészítő funkció módosítása

Csak néhány kiegészítő funkciót módosíthat a működése megkezdése előtt.

1. Nyomja meg a Start/Szünet gombot. A megfelelő visszajelző villog.
2. Változtassa meg a beállított kiegészítő funkciót.
3. Nyomja meg ismét a Start/Szünet gombot.

A program folytatódik.

11.11 Folyamatban levő program törlése

1. A program törléséhez és a készülék kikapcsolásához nyomja meg a Be/Ki gombot.
2. A készülék bekapcsolásához ismét nyomja meg a Be/Ki gombot. Most új mosási programot állíthat be.



Új program indítása előtt a készülék leeresztheti a vizet. Ebben az esetben ellenőrizze, hogy továbbra is van-e mosószer a mosószer-adagoló rekeszben, és ha nincs, töltsen fel ismét mosószerrel.

11.12 A ProSense töltetérzékelés



A program kijelzőn megjelenített időtartama **közepes/nagy töltetre** vonatkozik.

A Start/Szünet gomb megérintése után a megengedett legnagyobb töltet visszajelzője kialszik, a visszajelző villog, és a ProSense funkció elindítja a ruhatöltet érzékelését:

1. A készülék a töltetet az első 30 másodpercben érzékeli: a **kg** visszajelző és a időt jelző pontok villognak, és a dob rövid ideig forog.
2. A töltetérzékelés végén a **kg** visszajelző kialszik, és a időt jelző pontok abbahagyják a villogást. A program időtartama a töltetnek megfelelően nőhet vagy csökkenhet. További 30 másodperc után megkezdődik a vízbetöltés.

A töltetérzékelés végén, **ha a dob túl van terhelve**, a **MAX** visszajelző villogni kezd a kijelzőn:

Ebben az esetben 30 másodpercig van lehetőség a készülék működésének szüneteltetésére, és a fölös mennyiségű ruhanemű eltávolítására.

Miután eltávolította a fölös mennyiségű ruhaneműt, a program elindításához érintse meg a Start/Szünet gombot. A ProSense szakasz legfeljebb három alkalommal ismételhető (lásd az 1. pontot).

Fontos! Amennyiben nem csökkenti a ruhanemű mennyiségét, a mosási program a túlterhelés ellenére elindul. Ebben az esetben nem garantálható a legjobb mosási eredmény.



A program kezdete után körülbelül 20 perccel a program időtartama a ruhatöltet vízfelszívó képességétől függően újból beállítható.



A ProSense töltetérzékelés kizárólag teljes mosási programoknál fut le (amikor nincs szakaszkihagyás beállítva).



A ProSense funkció nem áll rendelkezésre az olyan programoknál, mint például a Wool/Silk, valamint a rövid programoknál és a mosási szakasz nélküli programoknál.

11.13 A készülék fedelének kinyitása, amikor a program működik

VIGYÁZAT!

Ha túl magas a hőmérséklet vagy a dobben a víz szintje, akkor továbbra is látható a fedélzár visszajelző, és nem tudja kinyitni a fedelet.

A fedél kinyitásához a következők szerint járjon el:

1. A készülék kikapcsolásához nyomja meg a Be/Ki gombot néhány másodpercig.
2. Várjon néhány percet, majd óvatosan nyissa fel a készülék fedelét.
3. Zárja le a fedelet.
4. Kapcsolja be a készüléket, és állítsa be ismét a programot.

11.14 A fedél kinyitása, miután a késleltetett indítási funkciót bekapcsolta



Amikor a késleltetett indítás működik, a készülék fedele zárva van.


A készülék fedelének kinyitása:


1. Nyomja meg a Start/Szünet gombot. Eltűnik a fedélzár visszajelző.
2. Nyissa fel a készülék fedelét.
3. Zárja be a fedelet, és nyomja meg a Start/Szünet gombot. A késleltetett indítás folytatja a működést.

11.15 Ciklus vége

Amikor a program befejeződött, a készülék automatikusan leáll. Egy hangjelzés hallható (ha engedélyezve van).

A kijelzőn  jelenik meg, és a fedél zárva visszajelző  eltűnik.

Kialszik a Start/Szünet  gomb visszajelzője.

1. A készülék kikapcsolásához nyomja meg a Be/Ki  gombot.

A program lejártá után öt perccel az energiatakarékos funkció automatikusan kikapcsolja a készüléket.



Amikor ismét bekapcsolja a készüléket, akkor a kijelzőn a utoljára beállított program kijelzése látható. Forgassa el a programválasztó gombot egy új program beállításához.

2. Szedje ki a ruhaneműt a dobból.
3. Ellenőrizze, hogy a dob üres-e.
4. Hagyja egy ideig nyitva az ajtót, hogy elkerülje a penész vagy kellemetlen szagok keletkezését.

11.16 Vízleeresztés a ciklus vége után




A mosási program véget ért, de még mindig víz van a dobban:

Rendszeresen forog a dob, hogy megakadályozza a ruhák gyűrődését.

Világít a fedélzár  visszajelző. A fedél zárva marad.

A fedél kinyitásához le kell a vizet engednie:

1. Szükség esetén csökkentse a centrifugálási sebességet.

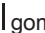


2. Nyomja meg a Start/Szünet  gombot. A készülék leereszti a vizet és centrifugál.
3. A program befejezése után kialszik az ajtózár  visszajelző, és kinyithatja az ajtót.
4. A készülék kikapcsolásához nyomja meg a Be/Ki  gombot néhány másodpercig.



A készülék leereszti a vizet, és körülbelül 18 óra elteltével automatikusan centrifugál.

11.17 Automatikus készenlét funkció kiegészítő funkció

Az energiafogyasztás csökkentésére az Automatikus készenlét funkció funkció automatikusan kikapcsolja a készüléket, ha:

- A Start/Szünet  gomb megnyomása előtt 5 percen át nem használja a készüléket.
A készülék ismételt bekapcsolásához nyomja meg a Be/Ki  gombot.
- A mosási program befejezése után 5 perccel
A készülék ismételt bekapcsolásához nyomja meg a Be/Ki  gombot.
A kijelzőn a legutoljára beállított program befejezési ideje látható.
Forgassa el a programválasztó gombot egy új program beállításához.



Ha olyan programot vagy kiegészítő funkciót állít be, melynek végén a víz a dobban marad, a Automatikus készenlét funkció funkció **nem kapcsolja ki** a készüléket arra való emlékeztetőként, hogy el kell végezni a szivattyúzást.

12. HASZNOS TANÁCSOK ÉS JAVASLATOK



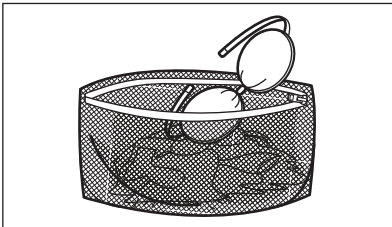
FIGYELMEZTETÉS!

Lásd a „Biztonság” című fejezetet.

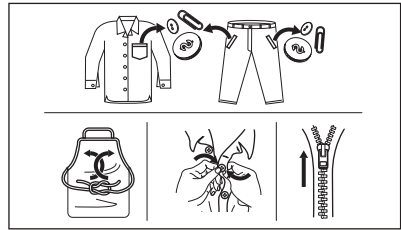
12.1 A ruhatöltet

- A következők szerint válogassa szét a ruhákat: fehér, színes, műszálás, kényes és gyapjúruhák.

- Tartsa be a mosási útmutatásokat, melyek a ruhák kezelési címkéin találhatóak.
- Ne mosson együtt fehér és színes darabokat.
- Egyes színes ruhadarabok elszíneződhetnek az első mosásnál. Célszerű az első néhány mosásnál külön mosni ezeket.
- Fordítsa ki a többrétegű anyagokat, gyapjút és nyomtatott ábrákkal ellátott darabokat.
- Kezelje elő a makacs foltokat.
- Különleges mosószerrel távolítsa el a makacs szennyeződések.
- Legyen körültekintő a függönyökkel. Vegye ki az akasztókat, és tegye mosózsákba vagy párnahuzatba a függönyöket.
- Centrifugálási szakaszban kiegyensúlyozási problémákat okozhat a nagyon kis ruhatöltet, és túlzott vibrációhoz vezethet. Ha ez történik:
 - a. szakítsa meg a programot, és nyissa ki a készülék ajtaját (lásd a „Napi használat” című fejezetet);
 - b. kézzel rendezze el a dobban a darabokat, hogy azok egyenletesen helyezkedjenek el;
 - c. nyomja meg a Start/Szünet gombot. A centrifugálási szakasz folytatódik.
- Gombolja be a párnahuzatokat, húzza össze a cipzáraikat, kapcsolja be a kapcsokat és patentokat. Kösse meg az öveket, zsinegeket, cipőfűzőket, szalagokat és egyéb laza alkotóelemeket.
- Ne mossa a készülékben a nem szegett vagy szakadt ruhadarabokat. Használjon mosózsákot a kis és/vagy kényes darabok mosására (pl.: merevített melltartók, övek, harisnyanadrágok, cipőfűzők, szalagok stb.).



- Ūrítse ki a zsebeket, és fordítsa ki a darabokat.



12.2 Makacs szennyeződések

Egyes szennyeződések esetében nem elegendő a víz és a mosószer.

Célszerű az ilyen szennyeződések a ruhadarab készülékbe tétele előtt kezelni.

Különleges feltárolítók állnak rendelkezésre. Azt a különleges feltárolítót használja, mely megfelel a folt és az anyag jellegének.

12.3 Mosószer fajtája és mennyisége

A mosószer fajtája és helyes adagolása nemcsak a mosás hatékonyságát befolyásolja, hanem általuk elkerülheti a pazarlást, és védi a környezetét:

- Csak mosógépek számára készült mosószereket és vegyi árukat használjon. Elsősorban tartsa be ezeket az általános szabályokat:
 - univerzális, valamennyi anyagtipushoz való mosóport használjon, a kényes szövetek kivételével. Fehér darabokhoz és a ruhanemű fertőtlenítéséhez használjon fehérítőt tartalmazó mosóport,
 - valamennyi anyagfajtához, elsősorban az alacsony hőfokú (max. 60 °C-os) programokhoz való folyékony mosószert, illetve csak gyapjú mosására szolgáló speciális mosószert használjon.
- A mosószer fajtája és mennyisége a következőktől függ: a szövet fajtájától (kényes, gyapjú, pamut stb.), a ruhadarab színétől, a ruhatöltet méretétől, a szennyezettségi foktól, a mosási hőmérséklettől és a vízkeménységtől.
- Mindig tartsa be a mosószerek vagy egyéb termékek csomagolásán található útmutatásokat, és ne lépje túl a

készüléken jelzett maximális szintet **(MAX)**.

- Ne keverje a különböző fajtájú mosószereket.
- A megadottnál kevesebb mosószert használjon, ha:
 - kevés ruhát mos;
 - a ruhák csak kevéssé szennyezettek;
 - a mosás során sok hab képződik.
- Ha mosószertablettát vagy -kapszulát használ, azt mindig a dobba tegye, ne a mosószertadagolóba.

Az elégtelen mennyiségű mosószert az alábbiakat okozhatja:

- a mosás eredménye nem kielégítő,
- a ruhatöltet elszűrődik,
- a ruhák zsírosak maradnak,
- penész jelenik meg a készülékben.

A túlzott mennyiségű mosószert az alábbiakat okozhatja:

- habzás,
- csökkent mosóhatás,
- nem megfelelő öblítés,
- nagyobb környezetterhelés.

12.4 Környezetvédelmi tanácsok

Ha takarékoskodni szeretne a vízzel, energiával, és hozzá szeretne járulni a környezet védelméhez, az alábbi ötleteket ajánljuk a figyelmébe:

- **A normál szennyezettségű ruhaneműt előmosás nélkül** is kimoshatja, mert így mosószert, vizet és időt takarít meg (és egyben védi a környezetet!).

- A készüléket az egyes programoknál jelzett **maximális töltettel töltsen meg, hogy csökkentse az energia- és vízfogyasztást.**
- Megfelelő előkezeléssel a foltok és bizonyos szennyezések eltávolíthatóak, majd a ruha alacsonyabb hőmérsékleten mosható.
- A megfelelő mennyiségű mosószert használatához tekintse át a mosószert gyártója által javasolt mennyiségeket, és ellenőrizze háztartási vízhálózatában lévő víz keménységét. Lásd a „Vízkeménység” című szakaszt.
- A választott mosási programhoz tartozó **maximális centrifugálási sebességet** állítsa be, **mielőtt megkezdí a ruhanemű szárítását a szárítógépben.** Ez energiát takarít meg a szárítás során.

12.5 Vízkeménység

Ha nagy vagy közepes a vízkeménység a körzetében, akkor célszerű vízlágyítót használni a mosógépekben. Olyan körzetekben, ahol alacsony a vízkeménység, nem szükséges vízlágyító használata.

A lakhelye vízkeménységéről a helyi vízműtől kérjen tájékoztatást.

Megfelelő mennyiségű vízlágyítót alkalmazzon. Mindig tartsa be a termék csomagolásán található útmutatásokat.

13. ÁPOLÁS ÉS TISZTÍTÁS



FIGYELMEZTETÉS!

Lásd a „Biztonság” című fejezetet.

13.1 Rendszeres tisztítási ütemterv

A rendszeres tisztítással meghosszabbítható a készülék élettartama.

Minden ciklus után hagyja nyitva a fedelet és a dob ajtaját, hogy a levegő mozoghasson, és felszárítsa a készülék belsejében a

nedvességet: ez megakadályozza a penész és a kellemetlen szagok keletkezését.

Ha a készüléket hosszabb ideig nem használja, zárja el a vízcsapot, és húzza ki a hálózati dugaszt a konnektorból.

Rendszeres tisztítási ütemterv (tájékoztató):

Vízkömentesítés	Évente kétszer
Karbantartó mosás	Havonta egyszer
Fedéltöltés tisztítása	Kéthavonta

Dobtisztítás	Kéthavonta
Mosószer-adagoló tisztítása	Kéthavonta
A vízleeresztő szivattyú szűrőjének tisztítása	Évente kétszer
A befolyócsőben és a szelepleben lévő szűrő tisztítása	Évente kétszer

A következő szakaszok ismertetik az egyes részegységek tisztításának módját.

13.2 Idegen tárgyak eltávolítása



Ürítse ki a zsebeket, és minden laza alkotóelemet kössön meg, mielőtt lefuttatja a ciklust. Olvassa el a „Ruhátöltet” c. szakaszt a „Hasznos tanácsok és javaslatok” c. fejezetben.

Minden idegen tárgyat (pl. fémkapcsot, gombot, pénzérmét stb.) távolítson el a szűrőkből és a dobból. Olvassa el a „Dobtisztítás”, „A vízleeresztő szivattyú tisztítása” és „A befolyócső és a szelepleben lévő szűrő tisztítása” c. szakaszokat. Szükség esetén forduljon a márkaszervizhez.

13.3 Külső tisztítás

Csak enyhe mosogatószerrel és meleg vízzel tisztítsa a készüléket. Hagyjon minden felületet megszáradni. Ne használjon súrolószivacsot és semmilyen dörzshatású anyagot.

VIGYÁZAT!

Ne használjon alkoholt, oldószereket vagy vegyszereket.

VIGYÁZAT!

Ne tisztítsa a fémfelületeket klórtartalmú tisztítószerrel.

13.4 Vízkömentesítés



Ha nagy vagy közepes a vízkeménység a körzetében, akkor célszerű vízkötelenítőt használni a mosógépekben.

Rendszeresen ellenőrizze a dobot, hogy nem rakódtott-e le rajta vízkő.

A szokásos mosószeres vízlágyítót tartalmaznak, azonban javasoljuk, hogy időnként futtasson le egy programot üres dobbal és vízkőoldó termékkel.



Mindig tartsa be a termék csomagolásán található útmutatásokat.

13.5 Karbantartási mosás

Az alacsony hőmérsékletű programok használata esetén előfordulhat, hogy mosószer marad a dobban. Rendszeresen végezzen karbantartási mosást. Ennek elvégzéséhez:

- Szedje ki az összes ruhaneműt a dobból.
- Egy kevés mosószerrel, maximális hőmérsékleten, pamut mosására szolgáló, rövid programot használjon.

13.6 A fedél tömítése

Rendszeresen ellenőrizze a tömítést, és minden idegen tárgyat távolítson el a belső részéről. Szükség esetén tisztítsa meg ammóniatartalmú tisztítókrémmel, mely nem karcolja meg a tömítést.



Mindig tartsa be a termék csomagolásán található útmutatásokat.

13.7 A dob tisztítása

Rendszeresen ellenőrizze a dobot, hogy megakadályozza a rozsdarészecskék képződését.

Teljes tisztítás:

1. Rozsdamentes acélhoz készült termékkel tisztítsa meg a dobot.

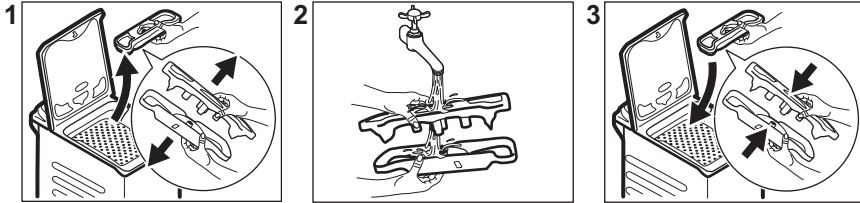


Mindig tartsa be a termék csomagolásán található útmutatásokat.

2. Futtasson egy rövid pamut programot maximális hőmérsékleten, vagy a

Machine Clean programot, ha rendelkezésre áll. Töltsön kis mennyiségű mosóport az üres dobba, hogy eltávolítsa az esetlegesen visszamaradt szennyeződések.

13.8 A mosószer-adagoló tisztítása



13.9 A lefolyószűrő tisztítása

Rendszeresen ellenőrizze a leeresztőszivattyú szűrőjét, hogy az tiszta-e.

A következő esetekben tisztítsa meg a leeresztőszivattyút:

- A készülék nem ereszti le a vizet.
- A dob nem forog.
- Szokatlan zaj hallható a készülékből, mivel a leeresztőszivattyú működését valami akadályozza.
- A kijelzőn E20 riasztási kód látható

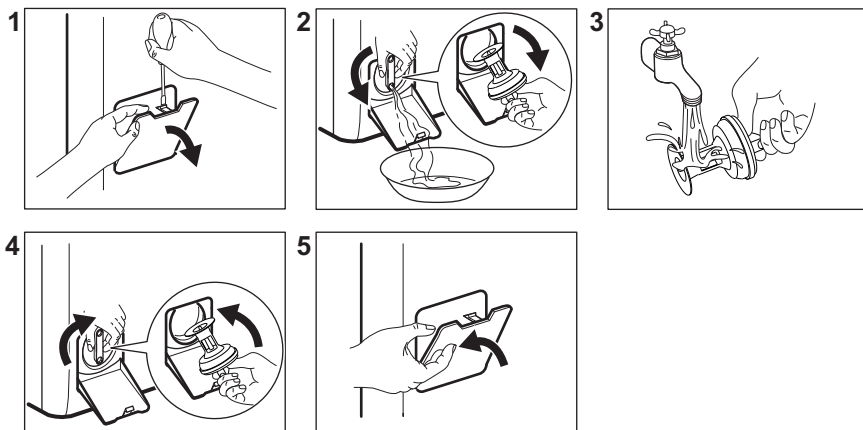
Tartson kéznél egy rongyot, amivel felitathatja a vizet, amely a szűrő eltávolításakor távozik a készülékből.



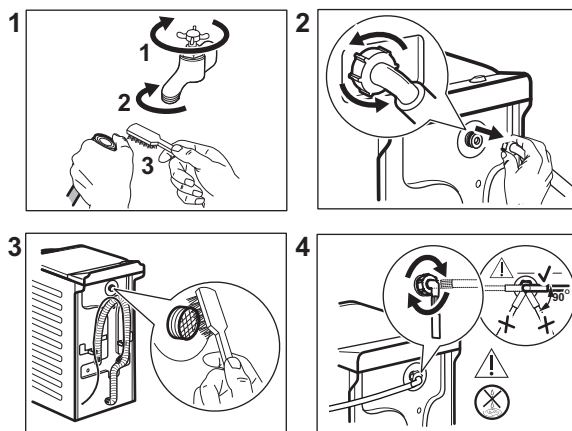
FIGYELMEZTETÉS!

- Húzza ki a dugaszt a hálózati aljzatból.
- Ne tisztítsa a szivattyút, ha forró a készülékben lévő víz. Várja meg, amíg a víz lehűl.
- Ne vegye ki a szűrőt, amíg működik a készülék.
- Lassan és óvatosan csavarja ki a szűrőt, amíg a víz már nem folyik ki. A víz leeresztése után a szűrő teljesen kicsavarható.

A szivattyú tisztításához a következők szerint járjon el:



13.10 A befolyócső és a szelepből lévő szűrő tisztítása



13.11 Vészleeresztés

Amennyiben a készülék nem ereszt le a vizet, végezze el „A leeresztő szivattyú tisztítása” c. részben leírt eljárást. Szükség esetén tisztítsa meg a szivattyút.

Amikor vészleeresztési eljárással engedi le a vizet, akkor ismét be kell kapcsolnia a leeresztőrendszert:

1. Öntsön 2 liter vizet a mosószer-adagoló főmosási rekeszébe.
2. A víz leeresztéséhez indítsa el a programot.

13.12 Fagyveszély

Ha olyan helyen van a készülék elhelyezve, ahol 0 °C környékén vagy alatta lehet a hőmérséklet, akkor engedje ki a megmaradt vizet a befolyócsőből és a leeresztő szivattyúból.

1. Húzza ki a hálózati csatlakozódugót a konnektorból.
2. Zárja el a vízcsapot.
3. Tegye a befolyócső két végét egy tartályba, és hagyja a csőből kifolyni a vizet.

4. Ürítse ki a leeresztő szivattyút. Tekintse át a vészleeresztési eljárást.
5. Amikor üres a vízszivattyú, akkor szerelje ismét vissza a befolyócsövet.

FIGYELMEZTETÉS!

Ellenőrizze, hogy magasabb-e 0 °C-nál a hőmérséklet, mielőtt ismét használja a készüléket.
A gyártó nem vállal felelősséget az alacsony hőmérsékletek miatt keletkező károkért.

14. HIBAELEHÁRÍTÁS

FIGYELMEZTETÉS!

Lásd a „Biztonság” című fejezetet.

14.1 Riasztási kódok és a lehetséges hibák

A készülék nem indul el vagy megáll működés közben. Először próbálja meg kiküszöbölni a hibát (lásd a táblázatokat).

FIGYELMEZTETÉS!

Bármilyen ellenőrzés előtt kapcsolja ki a készüléket.

Bizonyos hibák esetén a kijelzőn hibakód jelenik meg, és a Start/

Szünet  gomb folyamatosan villoghat:

Probléma	Lehetséges megoldás
E 10 A készülék nem tölti be megfelelően a vizet.	<ul style="list-style-type: none"> • Győződjön meg róla, hogy a vízvételi csap nyitva van. • Győződjön meg róla, hogy a vízvételi forrásban lévő víznyomás nem túl alacsony-e. Az erre vonatkozó információkat a helyi vízügyi hatóságoktól szerezheti be. • Győződjön meg róla, hogy a vízvételi csap nincs eldugulva. • Ellenőrizze, hogy a vízbefolyó cső nincs-e megcsavarodva, megsérülve vagy megtörve. • Ellenőrizze, hogy a vízbefolyó cső csatlakozása megfelelő. • Győződjön meg róla, hogy a bemeneti tömlő és a szelep szűrője nincs eltömődve. Nézze meg az „Ápolás és tisztítás” című részt.
E20 A készülék nem eresztí le a vizet.	<ul style="list-style-type: none"> • Győződjön meg róla, hogy a szifon nincs eltömődve. • Ellenőrizze, hogy a vízleeresztő cső nincs-e megcsavarodva vagy megtörve. • Győződjön meg róla, hogy a lefolyószűrő nincs eldugulva. Szükség esetén tisztítsa a szűrőt. Nézze meg az „Ápolás és tisztítás” című részt. • Ellenőrizze, hogy a vízleeresztő cső csatlakozása megfelelő. • Állítsa be a szivattyúzás programot, ha leeresztő fázis nélküli programot választ. • Állítsa be a szivattyúzás programot, ha olyan opciót választ, amelynek a végén a víz a dobban marad.

E40

A készülék fedele nyitva van, vagy nincs megfelelően becsukva.

- Ellenőrizze, hogy a fedél megfelelően be van-e zárva.

E91

Nincs kommunikáció a készülék elektronikus részegységei között.

- A program nem fejeződött be megfelelően, vagy a készülék túl korán leállt. Kapcsolja ki, majd kapcsolja be újra a készüléket.
- Ha a riasztási kód ismét megjelenik, forduljon a márkaszervizhez.

EHO

A hálózati feszültség ingadozik.

- Várja meg, hogy a feszültségingadozás megszűnjön.


EFO

A túlcordulásgátló bekapcsolt.

- Válassza le a készüléket az elektromos hálózatról, és zárja el a vízcspapot. Forduljon a márkaszervizhez.

Ha a kijelző a fentiekől eltérő hibakódot mutat, kapcsolja ki, majd be a készüléket. Ha a probléma továbbra is fennáll, forduljon a márkaszervizhez.

A mosógép egyéb hibája esetén a lehetséges megoldáshoz nézze át az alábbi táblázatot.

Probléma	Lehetséges megoldás
A program nem indul el.	<ul style="list-style-type: none">• Győződjön meg róla, hogy a hálózati csatlakozó csatlakoztatva van a hálózati aljzathoz.• Győződjön meg arról, hogy a készülék fedele és a dob ajtaja be van-e zárva.• Győződjön meg róla, hogy nincs kioldott biztosíték a biztosítékdobozban.• Ellenőrizze, hogy megérintette-e a Start/Szünet  gombot.• Ha időkésleltetés van beállítva, törölje azt, vagy várja meg a visszaszámlálás befejeződését.• Kapcsolja ki a Gyerekzár funkciót, ha az be van kapcsolva.• Ellenőrizze a kiválasztott programnál a választógomb helyzetét.
A készülék megtelik vízzel, majd azonnal leeresztí az.	<ul style="list-style-type: none">• Ellenőrizze, hogy a vízleeresztő tömlő a megfelelő pozícióban van-e. Lehetséges, hogy kifolyócső túl alacsonyan helyezkedik el. Olvassa el az „Üzembe helyezési utasítás” című részt.
A centrifugálási szakasz nem működik, vagy a mosási ciklus szokatlanul sokáig tart.	<ul style="list-style-type: none">• Állítsa be a centrifugálás programot.• Győződjön meg róla, hogy a lefolyószűrő nincs eldugulva. Szükség esetén tisztítsa a szűrőt. Nézze meg az „Ápolás és tisztítás” című részt.• Rendezze el kézzel a dob tartalmát, majd indítsa újra a centrifugálási szakaszt. Elképzelhető, hogy a fennakadást egyensúlyproblémák okozzák.
Víz van a padlón.	<ul style="list-style-type: none">• Győződjön meg róla, hogy a vízcsővek szorosan csatlakoznak és nincs vízszivárgás.• Ügyeljen arra, hogy a vízbevezető tömlő és a lefolyócső ne legyen sérült.• Ügyeljen arra, hogy a megfelelő mosószeret és abból is a megfelelő mennyiséget használja.

Probléma	Lehetséges megoldás
Nem lehet felnyitni a készülék fedelét.	<ul style="list-style-type: none"> Ellenőrizze, hogy nem választott-e olyan mosási programot, melynél a ciklus végén a víz a dobban marad. Győződjön meg róla, hogy a mosási program befejeződött. Állítsa be a szivattyúzás vagy centrifugálás programot, ha víz van a dobban. Ellenőrizze, hogy a készülék kap-e tápfeszültséget. Ezt a jelenséget a készülék hibája okozhatja. Forduljon a márkaszervizhez.
A készülékből szokatlan zajok hallatszanak, valamint rázkódik.	<ul style="list-style-type: none"> Győződjön meg róla, hogy a készülék vízszintesen áll. Olvassa el az „Üzembe helyezési utasítás” című részt. Győződjön meg róla, hogy a csomagolást és/vagy a szállítócsavarokat eltávolították. Olvassa el az „Üzembe helyezési utasítás” című részt. Adjon még több ruhaneműt a dob tartalmához. Elképzelhető, hogy a töltet túl kicsi.
A program végrehajtása során a program időtartama nő vagy csökken.	<ul style="list-style-type: none"> A ProSense System képes a program időtartamának beállítására a ruhanemű típusának és mennyiségének megfelelően. További részletekért olvassa el „A ProSense System töltetérzékelés” c. szakaszt a „Napi használat” című fejezetben.
A mosási eredmény nem kielégitő.	<ul style="list-style-type: none"> Növelje a mosószer mennyiségét, vagy használjon más típusú mosószert. Használjon speciális termékeket a makacs foltok eltávolításához, mielőtt a gépbe tenné a ruhákat. Győződjön meg arról, hogy a megfelelő hőmérsékletet választja. Csökkentse a dob töltetét.
Túl sok hab képződik a dobban mosás közben.	<ul style="list-style-type: none"> Csökkentse a mosószer mennyiségét.
A mosási ciklus után mosószermaradványok találhatóak a adagolófiókban.	<ul style="list-style-type: none"> Ellenőrizze, hogy megfelelő helyzetben van-e a terelőlap. Ellenőrizze, hogy a mosószer-adagolót a jelen használati utasításban leírtaknak megfelelően használta-e.

Ellenőrzés után kapcsolja be a készüléket. A program a megszakítás pillanatától indul tovább.

Ha a probléma ismét jelentkezik, akkor forduljon a márkaszervizhez.

A márkaszerviz számára szükséges adatok az adattáblán találhatóak.

15. FOGYASZTÁSI ÉRTÉKEK

15.1 Bevezetés



Az energiahatékonysági címkére vonatkozó részletes tájékoztatásért keresse fel a www.theenergylabel.eu weboldalt.



A készülékhez mellékelt energiahatékonysági címkén található QR-kód a készülék EU EPREL adatbázisban szereplő teljesítményével kapcsolatos adatokra mutató hivatkozást tartalmaz. A későbbi tájékozódás érdekében tartsa meg az energiahatékonysági címkét a használati útmutatóval és a készülékhez mellékelt minden egyéb dokumentummal együtt. Ugyanezek az adatok az EPREL adatbázisban is megtalálhatók a <https://eprel.ec.europa.eu> hivatkozás, továbbá a készülék adattábláján levő modellnév és termékszám segítségével. Az adattábla elhelyezkedésével kapcsolatban olvassa el a „Termékleírás” című fejezetet.

15.2 Magyarázat

kg	Ruhatóltet.	óó:pp	Program időtartama.
kWh	Energiafogyasztás.	°C	Hőmérséklet a ruhaneműben.
Liter	Vízfelhasználás.	ford./perc	Centrifugálás fordulatszáma.
%	Maradék nedvesség a centrifugálási fázis befejezésekor. Minél nagyobb a centrifugálás fordulatszáma, annál erősebb a zaj, és annál kevesebb a maradék nedvesség.		



Az értékeket és a program időtartamát számos tényező befolyásolhatja, mint pl. a szoba hőmérséklete, a víz hőmérséklete és nyomása, a ruhatöltet típusa és mennyisége, valamint a tápfeszültség, továbbá az is, ha módosítja a program alapértelmezett beállítását.

15.3 Az Európai Bizottság 2019/2023 számú rendeletének megfelelően

Eco 40-60 program	kg	kWh	Liter	óó:pp	%	°C	ford./perc ¹⁾
Teljes töltet	6	0.670	50	3:17	53.00	38	1251

Eco 40-60 program	kg	kWh	Liter	óó:pp	%	°C	ford./perc ¹⁾
Fél töltet	3	0.270	40	2:35	53.00	27	1251
Negyed töltet	1,5	0.140	35	2:30	55.00	23	1251

1) Maximális centrifugálási fordulatszám.

Energiafogyasztás a különböző üzemmódokban

Ki (W)	Készenlét (W)	Késleltetett indítás (W)
0.50	0.50	4.00

Időtartam a kikapcsolásig/készenlét üzemmódig maximum 15 perc.

15.4 Normál programok



Ezek az értékek csak tájékoztató jellegűek.

Program	kg	kWh	Liter	óó:pp	%	°C	ford./perc ¹⁾
Cottons ²⁾ 95 °C	6	2.35	85	4:05	53.00	85	1300
Cottons 60 °C	6	1.70	80	3:45	53.00	55	1300
Cold ³⁾ 20 °C	6	0.25	80	2:45	53.00	20	1300
Synthetics 40 °C	3	0.55	55	2:15	35.00	40	1200
Delicates ⁴⁾ 30 °C	2	0.30	50	1:00	35.00	30	1200
Wool/Silk 30 °C	1,5	0.20	45	1:05	30.00	30	1200

1) A centrifugálási fordulatszám referencia visszajelzője.

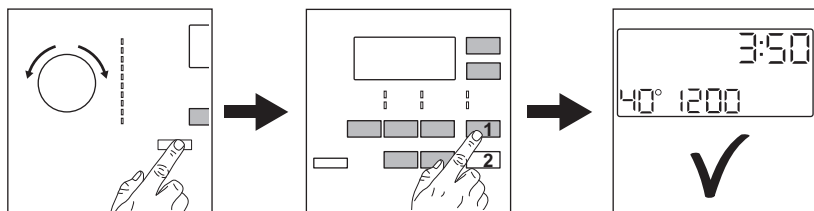
2) Erősen szennyezett szövetek mosásához alkalmas.

3) Enyhén szennyezett pamut, műszál és kevertszál anyagok mosásához alkalmas.

4) Gyors mosási ciklusként is használható enyhén szennyezett ruhaneműhöz.

16. A HASZNÁLAT LÉPÉSEI RÖVIDEN

16.1 Napi használat





Csatlakoztassa a hálózati dugót a hálózati aljzatba.

Nyissa ki a vízcsapot.

Helyezze be a ruhaneműt.


Öntse a mosószert és egyéb kezelőanyagot a mosószert-adagoló megfelelő részébe.

1. A készülék bekapcsolásához nyomja meg a **Be/Ki**  gombot. Fordítsa el a programkapcsolót a kívánt program beállításához.

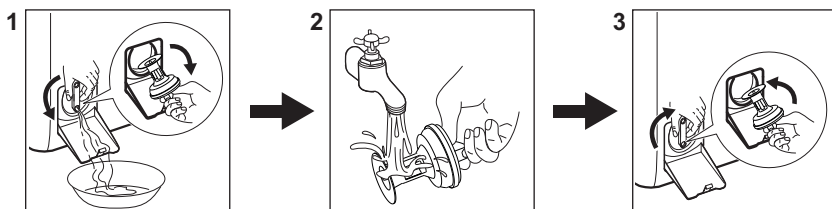
2. Válassza ki a megfelelő gombok segítségével a szükséges kiegészítő funkciókat (1). A program elindításához érintse meg a **Start/Szünet**  (2) gombot.

3. A gép elindul.

A program végén vegye ki a ruhaneműt.

A készülék kikapcsolásához nyomja meg a **Be/Ki**  gombot.




16.2 A leeresztő szivattyú szűrőjének tisztítása



Rendszeresen tisztítsa a szűrőt, különösen akkor, ha a **E20** figyelmeztető kód megjelenik a kijelzőn.

16.3 Programok



Programok	Töltet	Termékleírás
Eco 40-60	6 kg	Fehér és színes pamut. Normál mértékben szennyezett ruhaneműk.

Programok	Töltet	Termékleírás
Cottons	6 kg	Fehér és színes pamut.
Synthetics	3 kg	Műszálás vagy kevertszálás szövetek.
Delicates	2 kg	Kényes textilía, pl. akril, viszkóz és poliészter.
 Wool/Silk	1,5 kg	Gépben mosható gyapjú, kézzel mosható gyapjú és kényes ruhanemű.
 Steam	1 kg	Gőzölő program pamut, műszálás és kényes darabokhoz.
PowerClean 59min	3 kg	Pamut és színtartó műszálás darabok. Teljes mosóprogram, mely mindössze 59 perc alatt intenzíven kimossa a napi szennyezettségű ruhaneműt, és megfelelő mosási eredményt nyújt rövid idő alatt.
20min 3kg	3 kg	Pamut és műszálás darabok enyhén szennyezettlen vagy csupán egyszer viselve.
 Outdoor	2 kg ¹⁾ 1 kg ²⁾	Korszerű szabadtéri sportruházat.
Duvet	2 kg	Műszálás vagy toll- és pehelypaplanok, bélelt ruhák, takarók.

1) Mosási program.

2) Mosási program és impregnáló szakasz.

17. KÖRNYEZETVÉDELMI TUDNIVALÓK

A  következő jelzéssel ellátott anyagokat hasznosítsa újra. Újrahasznosításhoz tegye a megfelelő konténerekbe a csomagolást. Járuljon hozzá környezetünk és egészségünk védelméhez, és hasznosítsa újra az elektromos és elektronikus hulladékot. A 

tiltó szimbólummal ellátott készüléket ne dobja a háztartási hulladék közé. Juttassa el a készüléket a helyi újrahasznosító telepre, vagy lépjen kapcsolatba a hulladékkezelésért felelős hivatallal.

aeg.com

135965800-A-282023



CE