

HU

HASZNÁLATI ÚTMUTATÓ

FORRÓ LEVEGŐS SÜTŐ
AF-460

HAUSER®

TISZTELT VÁSÁRLÓ!

Köszönjük bizalmát, hogy HAUSER gyártmányú háztartási készüléket vásárolt. A készülék a legújabb műszaki fejlesztés eredménye, egyike a gyártó esztétikus, igényes felépítésű és jó minőségű készülékeinek.

A tervezésnél a biztonságra nagy figyelmet fordítottak. A megbízható működés alapfeltétele a szakszerű használat, ezért kérjük, hogy üzembe helyezés előtt figyelmesen olvassa el a használati útmutatót, őrizze meg, hogy segítségére lehessen!



MINŐSÉGI TANÚSÍTVÁNY

Mint importáló és forgalmazó (HAUSER Magyarország Kft. 2040 Budaörs, Baross u. 89.) tanúsítjuk, hogy a HAUSER AF-460 típusú forró levegős sütő az alábbi műszaki adatoknak felel meg:

Hálózati feszültség: 220-240V~50/60 Hz
Teljesítményfelvétel: 1500 W
Űrtartalom: 4,6 L
Érintésvédelmi osztály: I.



BIZTONSÁGI ELŐÍRÁSOK

ÁLTALÁNOS FIGYELMEZTETÉSEK

A készülék használata előtt kérjük figyelmesen olvassa el a tájékoztatót!

Az alapvető biztonsági előírásokat a saját érdekében mindig be kell tartania! A készülék nem rendeltetésszerű használata balesetveszélyes!

A készülék csak háztartási használatra alkalmas! Tilos a készüléket a szabadban működtetni! Miután eltávolította a csomagolást, győződjön meg róla, hogy a készülék nem sérült! Amennyiben a készüléken sérülést lát, ne használja, vigye szervizbe! A csomagolóanyagokat tartsa távol kisgyermektől, mert veszélyes!



Figyelem! Ne használja a készüléket fürdőkád, zuhanyzó, mosdó vagy más, vízzel teli edény közelében.

Elektromos áramütés veszélyének elkerülése érdekében **TILOS**:

- a készüléket vízbe vagy más folyadékba martani,
- sérült vezetékkel használni,
- mechanikai sérülés esetén használni!

Használat előtt ellenőrizze, hogy a hálózati feszültség megegyezik a készülék címkéjén jelzettel, s hogy otthoni fali csatlakozója jól földelt! A készülék csak felügyelet mellett használható! Olyan helyre tegye a készüléket, ahol azt a kisgyermek nem éri el! A készüléket vízszintes, stabil felületen használja! Használata kisgyermek közelében fokozott elővigyázatosságot igényel!

Ezt a készüléket csak akkor használhatják 8 éves korú vagy e feletti gyerekek, továbbá azon személyek, akik csökkent fizikai, érzékelési vagy szellemi képességekkel bírnak ideértve azon személyeket is akik nem rendelkeznek kellő tapasztalattal és tudással a készülék üzemeltetésére vonatkozóan, ha felügyelik őket vagy utasításokat kaptak a készülék biztonságos üzemeltetéséről és megértik a készülék üzemeltetésével kapcsolatos veszélyeket. Gyerekek nem játszhatnak a készülékkel. Felügyelet nélkül gyerekek nem végezhetnek tisztítást vagy karbantartást a készüléken, kivéve, ha 8 évesnél idősebb és felügyelet alatt áll!

Használaton kívül és tisztítás előtt húzza ki a csatlakozót az elektromos hálózatból! Ne hagyja a készüléket felügyelet nélkül, amíg áram alatt van!

Tartsa távol a készüléket és annak vezetékét a 8 év alatti gyermekektől, ha az működik, vagy forró állapotban van!

A következő esetekben mindig áramtalanítsa a készüléket:

- a készülék felügyelet nélkül hagyása esetén (még akkor is, ha ez csak rövid időre történik)
- tisztítás és karbantartás esetén,
- használat után azonnal.

Hosszabbító használata nem javasolt.

A hőkioldó nem szándékos visszakapcsolása által okozott veszély elhárítása érdekében ezt a készüléket nem szabad külső kapcsolóval- például időkapcsolóval hálózatra kapcsolni, vagy olyan áramkörbe iktatni, amelyet valamely szolgáltató rendszeresen be-és kikapcsol.

A készülékhez csak a gyártó által mellékelte kiegészítők használhatóak.

Ha véletlenül leejtette a készüléket, nézesse meg szakszervizben szakemberrel. Az elektromos csatlakozóvezetékét ne akassza tűzhely, munkalap fölé! A készülék ne érintkezzen forró felülettel, valamint ne helyezze gáz vagy elektromos sütő, tűzhely közelébe! Az elektromos csatlakozóvezeték ne érjen forró felülethez! Ne hagyja a készüléket forró felület (pl.: főzőlap) közelében! Ne tegye közvetlen napfény vagy hőforrás közelébe!

A készüléket ne rakja asztal vagy pult szélére, mert kisgyermek által így könnyen elérhető és leverhető. Figyeljen arra is, hogy a lelógó vezeték asztal vagy pult szélén balesetveszélyes!

Áramtalanításkor támassza meg a fali csatlakozó aljzatot egyik kezével, majd a csatlakozó dugónál fogva húzza ki a vezetékét!

A gyártó, illetve forgalmazó nem vállal felelősséget a nem rendeltetésszerű használatból eredő károkért, illetve az illetéktelen személy általi javításért!

A meghibásodott készüléket csak szakember javíthatja! A készülék belső sérülése áramütést okozhat!

Sérült vezeték cseréjét csak szakszerviz végezheti, mivel a vezeték cseréje speciális eszközöket igényel.

Ha a készülék működésében hibát észlelne, forduljon a szakszervizhez segítségért! Soha ne próbálja meg otthon megjavítani a készüléket!

Soha ne szerelje szét a készüléket! Ez kiszámíthatatlan következményekkel jár-hat! Ne használjon nem gyári alkatrész, mert sérülést okozhat!

Nedves kézzel soha ne próbálja a készüléket feszültségmentesíteni, a dugaljából a dugót kihúzni! A csatlakozózsín sérülése áramütést okozhat!

A készülék működéséhez nem szabad külső időzítő kapcsolót, vagy külön távvezérlő rendszert használni.

Ne használjon erős tisztítószer, karcoló súrolószer a készülék tisztításához! Ügyeljen arra, hogy freccsenő vízzel a készülék ne érintkezzen, és nedves kézzel ne érintse meg a készüléket!

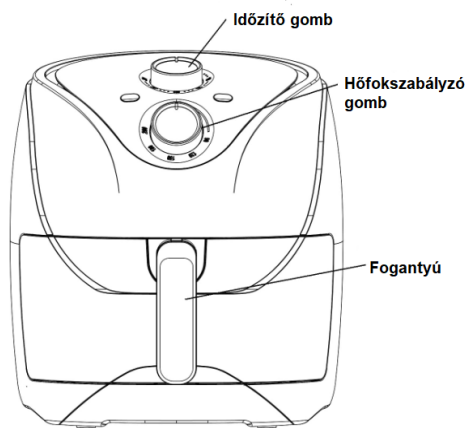
FORRÓ LEVEGŐS SÜTŐKRE VONATKOZÓ FIGYELMEZTETÉSEK



Figyelem! Az ajtó, illetve a külső felületek forróvá válhatnak a működés során.

A készüléket kizárólag vízszintes, stabil felületen használja!

A KÉSZÜLÉK RÉSZEI



Időzítő gomb: 0-30 perc közötti beállítási lehetőség

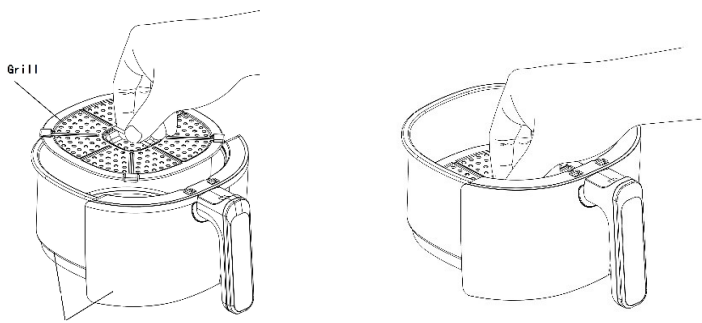
Hőfokszabályzó gomb: 90-200 fok közötti beállítási lehetőség

Mindkét kapcsolót az óramutató járásával megegyező irányba lehet forgatni.

TANÁCSOK ELSŐ HASZNÁLAT ELŐTT

Csomagolja ki a készüléket és minden tartozékot! Ellenőrizze, hogy nem sérült-e meg valahol a készülék! Tisztítsa meg nedves ruhával a készülékházat! A kivethető tartozékokat pedig mossa át mosószeres vízzel!

- Helyezze a készüléket stabil, vízszintes, hőálló felületre! Használat közben a készülék körül (felül és körben) hagyjon legalább 15 cm szabad helyet a levegő megfelelő áramlásához és a készülék hűléséhez! A működő készüléket ne takarja le, és arra ne tegyen rá semmilyen tárgyat!
- Csatlakoztassa a hálózati kábelt a fali aljzathoz!
- Helyezze a grill rácsot az edénybe, ezután helyezze az üres edényt a készülékbe.



- Fordítsa a hőmérséklet szabályzó gombot max. állásba és az időzítógombot 10 percre. A készülékből „kiégnek” a gyártásból esetlegesen visszamaradt anyagok.

Megjegyzés: készülék első bekapcsolása után a készülékből enyhe füstszag áramolhat ki. Ez normális jelenség (nem hiba), ami rövid idő múlva teljesen megszűnik.

- A beállított idő elteltét hangjelzés jelzi és a készülék automatikusan kikapcsol.
- Húzza ki a hálózati kábelt a fali aljzatból és hagyja kihűlni a készüléket!

A KÉSZÜLÉK HASZNÁLATA

- Helyezze a készüléket stabil, vízszintes, hőálló felületre. Használat közben a készülék körül (felül és körben) hagyjon legalább 15 cm szabad helyet a levegő megfelelő áramlásához és a készülék hűléséhez! A működő készüléket ne takarja le, és arra ne tegyen rá semmilyen tárgyat!
- Csatlakoztassa a hálózati kábelt a fali aljzathoz!
- Helyezze a grill rácsot az edénybe, ezután helyezze az elkészítendő ételt edénybe!

Soha ne helyezzen több ételt az edénybe, mint amennyi belefér! Amennyiben a hő hatására az étel térfogata növekszik, úgy azt is kalkulálja bele!

- Helyezze vissza az edényt a készülékbe!
- Forgassa az időzítő gombot a sütési időnek megfelelő időtartamra! A készülék ventilátora működésbe kezd és a működésjelző lámpa bekapcsol.

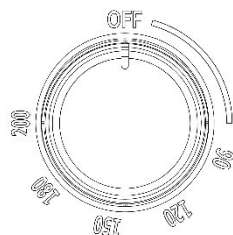
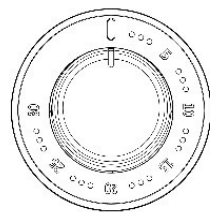
Megjegyzés: 3 perc felfűtéssel számoljon! Ez idő alatt éri el a készülék a beállított hőmérsékletet.

Forgassa a hőfokszabályzó gombot a kívánt sütési hőmérsékletre! A készülék fűtőszála működésbe lép.

Tipp: Vannak olyan ételek, melyeket sütés közben forgatni kell. A sütési idő felénél érdemes kihúzni az edényt és óvatosan megfordítani az ételt. (Vigyázat, az edény belseje és a grill forró, ne érjen hozzá kézzel!)

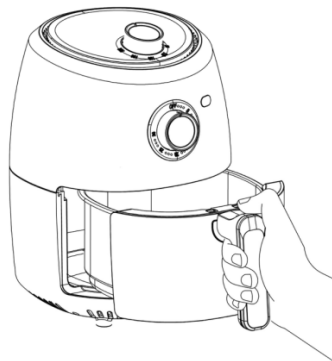
Megjegyzés: Az edény aljában összegyűlhet az olaj, amennyiben zsíros összetevőket használ. Óvatosan húzza ki a készülékből az edényt!

- Az beállított idő eltelte után a készülék hangjelzést ad ki és a működése automatikusan leáll, a működést jelző fény pedig kialszik. Óvatosan húzza ki az edényt a készülékből és helyezze hőálló felületre!



Megjegyzés: Az edény és a grill forró, ne érjen hozzá kézzel!

Megjegyzés: amennyiben a beállított idő alatt úgy látja, hogy az étel nem készült el, akkor állítsa be újra a még szükséges sütési időt az időzítő gomb segítségével.



A KÉSZÜLÉK TISZTÍTÁSA ÉS KARBANTARTÁSA

- A tisztítás megkezdése előtt a készüléket kapcsolja ki, áramtalanítsa és várja meg a készülék teljes lehűlését! A készülék gyorsabban lehűl, ha abból kiveszi az edényt.
- Javasoljuk, hogy használat után azonnal tisztítsa meg a készüléket. A rászáradt élelmiszereket nehezebben lehet eltávolítani.
- Az edényt és a grillt mosogatószeres meleg vízben mosogassa el, majd tiszta vízzel öblítse le és szárítsa meg (vagy finom konyharuhával törölje szárazra), majd tegye vissza a készülékbe!
- Amennyiben az edény vagy a grill felületéről nem tudja eltávolítani a rátapadt élelmiszereket, akkor az edénybe öntsön meleg vizet, cseppentsen bele néhány csepp mosogatószeret és tegye bele a grillt! Hagyja körülbelül 10 percig ázni a rászáradt élelmiszermaradványokat! Ezt követően a fentiek szerint mosogassa el az edényt és a kosarat!
- Figyeljen arra, hogy az edényben és a grillen ne gyűljön össze élelmiszer maradvány! A következő használatba vétel előtt a tartozékok legyenek tiszták és szárazak!
- A készülék külső felületét mosogatószeres meleg vízbe mártott ruhával törölje meg! A mosogatószeres vizet tiszta és puha, valamint száraz ruhával törölje le a készülék felületéről!
- A készüléket vízbe vagy más folyadékba mártani tilos!
- A készülék és tartozékai tisztításához durva és karcoló tisztítóanyagokat, drótszivacsot, vagy karcoló felületű szivacsot, benzint, oldószereket vagy más hasonló készítményeket használni tilos!

ELŐFORDULÓ PROBLÉMÁK/OKOK/MEGOLDÁSOK

	Probléma	Ok	Megoldás
1	Nem világít a működést jelző lámpa.	<ol style="list-style-type: none"> 1. a készüléket nem csatlakoztatta a hálózathoz 2. nincs áram. 3. a készülék meghibásodott. 	<ol style="list-style-type: none"> 1. ellenőrizze, hogy a készüléket csatlakoztatta-e a hálózati aljzathoz 2. ellenőrizze, hogy van-e áram ellátás 3. vegye fel a kapcsolatot a szervizzel.
2	A működést jelző lámpa világít, de a készülék nem működik.	<ol style="list-style-type: none"> 1. nem állította be a sütési időt. 2. nem állította be a sütési hőmérsékletet. 3. a készülék meghibásodott 	<ol style="list-style-type: none"> 1. állítsa be a sütési időt a hozzávalóknak megfelelően 2. állítsa be a sütési hőmérsékletet. 3. vegye fel a kapcsolatot a szervizzel.
3	Az edényt nem lehet a készülékbe csúsztatni.	<ol style="list-style-type: none"> 1. túl sok hozzávalót helyezett az edénybe. 	<ol style="list-style-type: none"> 1. vegyen ki ételt az edényből.
4	Nem lehet elfordítani az időzítő gombot	Az időzítő gomb meghibásodott	Vegye fel a kapcsolatot a szervizzel.
5	A hőmérséklet szabályzó gombot nem lehet elfordítani.	A hőmérséklet szabályzó gomb meghibásodott	Vegye fel a kapcsolatot a szervizzel.
6	Az étel egyenletlenül sül	<ol style="list-style-type: none"> 1. túl sok hozzávalót helyezett az edénybe. 2. nem fordította meg az ételt. 3. nem működik a készülék ventilátora. 	<ol style="list-style-type: none"> 1. vegyen ki a hozzávalókból. 2. ordítsa meg vagy rázza össze az ételt sütés közben. 3. vegye fel a kapcsolatot a szervizzel

További hasznos információkért és tanácsokért látogasson el a www.hauser.eu weboldalra.

Honlapunkon a készülék használatával kapcsolatos ötleteket és egyéb érdekességeket talál folyamatosan megújuló tartalommal.

Szerviz és vevőszolgálat: **06 1/700 4379**

MEGFELELŐSÉGI NYILATKOZAT:

Ez a termék az Európai Közösség EMC 2014/30/EU; LVD 2014/35/EU; RoHS 2011/65/EU irányelveiben megszabott követelményeket teljesíti. Ez az Ön által vásárolt HAUSER termék a használati útmutatóban található műszaki jellemzőknek megfelel.

ELEKTROMÁGNESES MEZŐK (EMF)

Ez a készülék megfelel az elektromágneses mezőkre (EMF) vonatkozó szabványoknak. Amennyiben a használati útmutatóban foglaltaknak megfelelően üzemeltetik, a tudomány mai állása szerint a készülék biztonságos.

Az elektromos berendezés a környezetre veszélyes hulladéknak minősülő alkatrészeket tartalmazhat. Ezeket ne gyűjtse a kommunális hulladékkal együtt, mert a települési szilárd hulladék közé kerülve jelentősen szennyezheti a környezetet! Az elhasznált elektromos készülékeke gyűjtése elkülönítve történik, használja az erre létrehozott visszavételi és begyűjtési rendszert!

Új készülék vásárlásakor, 2005. augusztus 13-a után, az elhasznált elektromos berendezést a vásárlás helyszínére is visszaviheti.

Az ilyen módon begyűjtött berendezéseket, szakszerű szétbontás után, az erre szerződött cégek a megfelelő módon semmisítik meg.

A környezet unokáink öröksége, megóvása mindnyájunk közös érdeke és felelőssége, segítse Ön is ezt a törekvést!

