

ru

uk

pl

cs

sl

sk

hr

ro

sr

bg

hu

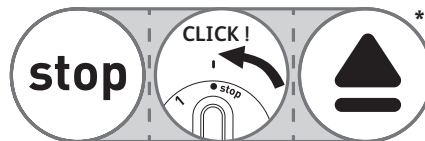
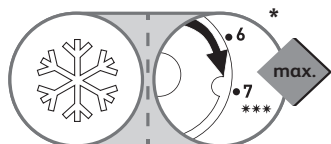
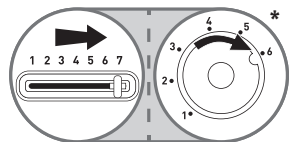
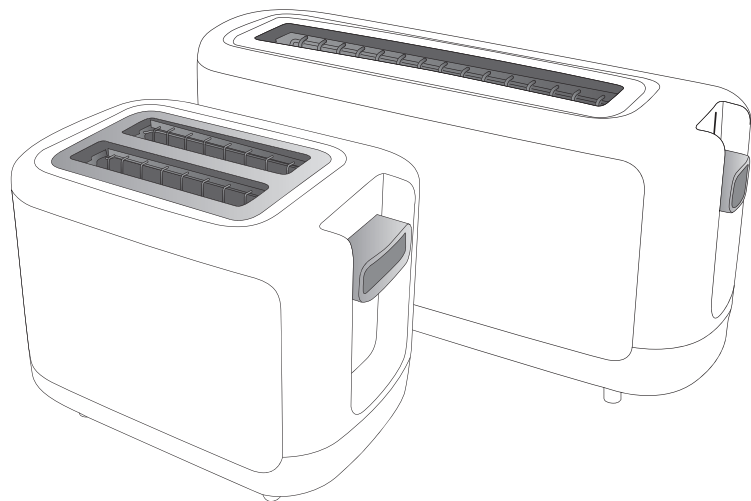
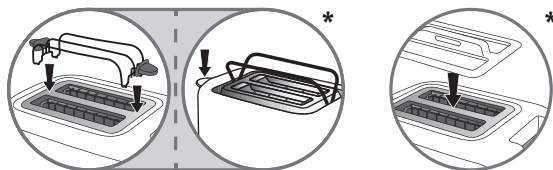
et

lt

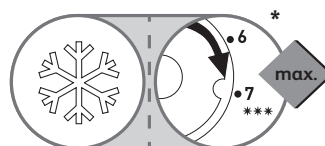
lv

bs

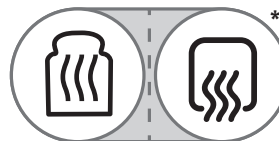
kk



Возможность остановки работы прибора в любой момент - Зупинити в будь-який момент - Zatrzymaj w dowolnym momencie - Zastavení kdykoliv - Ustavljanje v vsakem trenutku - Zastavenie kedykoľvek - Zaustavi u bilo koje vrijeme - Puteži alege oricând să opriți programul - Заустави у било које време - Спиране по всяко време - Bärmikor leállítható - Peatamine mis tahes ajal - Galimybė sustabdyti bet kuriuo metu - Apturēšana jebkurā laikā - Zaustavi u bilo koje vrijeme - Кез-келген уақытта тоқтатуға болады



Функция разморозки хлеба - Функція розморожування хліба - Funkcja rozmrażania chleba - Funkce na rozmrazování chleba - Funkcija za odleđitev kruha - Funkcia na rozmrazenie chleba - Funkcija za odmrzavanje kruha - Funcție pentru decongelarea pâinii - Функція за одмрзаванье хлеба - Функція за размрзаване на хляб - Olvasztási funkció - Sűgavkűlmutatód saia ülessulatamise funktsioon - Duonos atšildymo funkcija - Maizes atkausēšanas funkcija - Funkcija za odmrzavanje kruha - Нанды жібіту функциясы

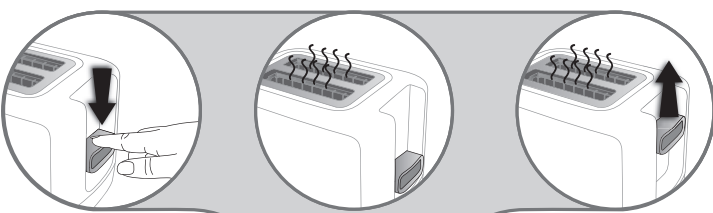
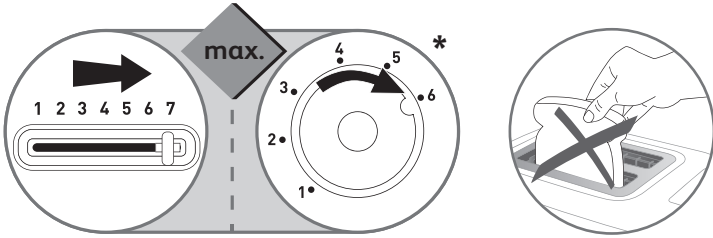
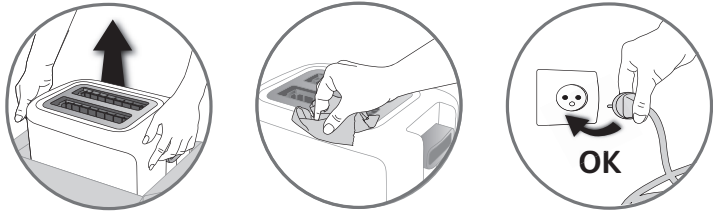


Функция автоматического подогрева хлеба - Функція автоматичного підігріву хліба - Automatische Funkcija podgrzewania chleba - Automatická funkce na ohřívání chleba - Samodejna funkcija za pogrevanje kruha - Automatická funkcia na opätovné zohriatie chleba - Automatska funkcija za podgrijavanje kruha - Funcție automată pentru reîncălzirea pâinii - Аутоматска функција за подгревање хлеба - Автоматична функција за претопляне на хляб - Automatikus felmelegítési funkció - Automaatne saia soojendamise funktsioon - Automatinė duonos šildymo funkcija - Automātiska maizes uzsildīšanas funkcija - Automatska funkcija za podgrijavanje kruha - Нанды автаматты түрде қайта жылыту функциясы

\* : В зависимости от модели - Залежно від моделі - Zależnie od modelu - Podle typu - Odvisno od modela - Podľa typu - Ovisno o modelu - In funcție de model - U zavisnosti od modela - Според модела - Според модела - Vastavalt mudelitele - Pagal modelius - Atkarībā no modela - Modellől függően - Улічце байланысты

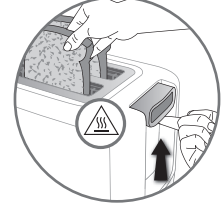
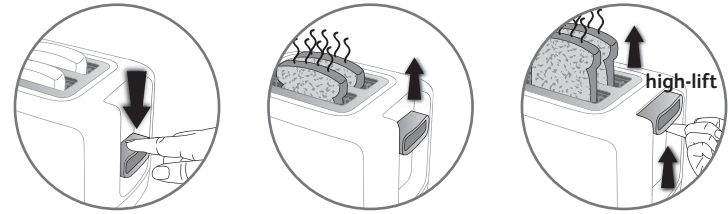
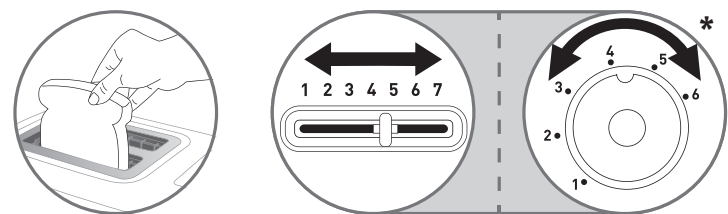
\* : В зависимости от модели - Залежно від моделі - Zależnie od modelu - Podle typu - Odvisno od modela - Podľa typu - Ovisno o modelu - In funcție de model - U zavisnosti od modela - Според модела - Според модела - Vastavalt mudelitele - Pagal modelius - Atkarībā no modela - Modellől függően - Улічце байланысты

# 1

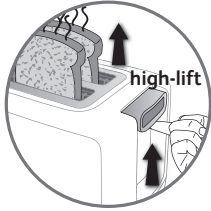
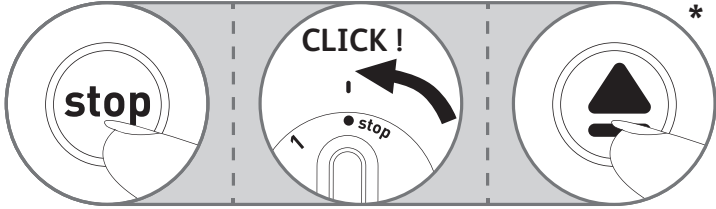



**x3**

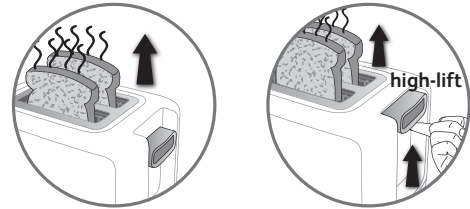
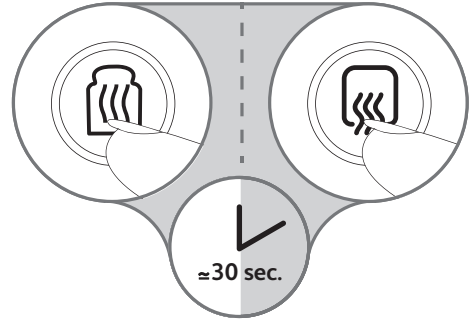
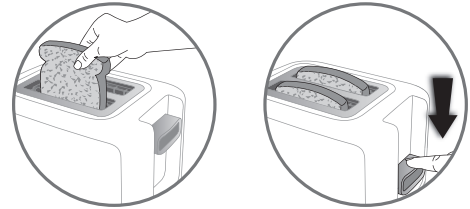
# 2

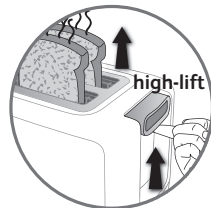
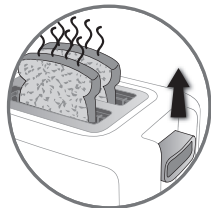
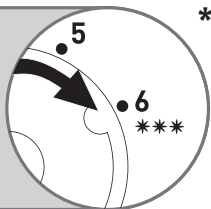
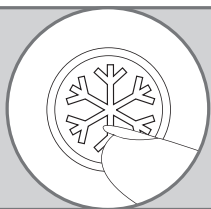
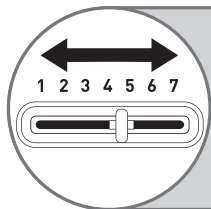
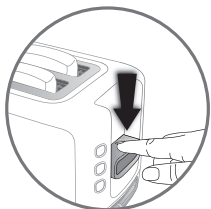
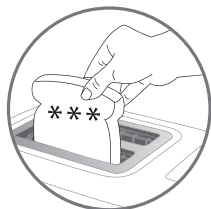
3



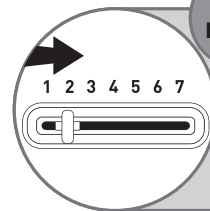
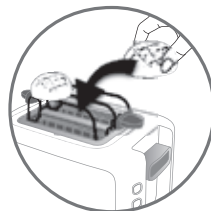
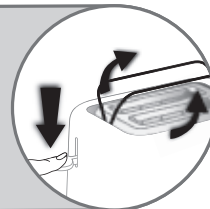
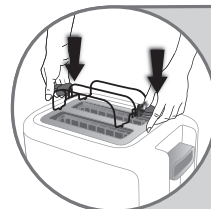
4



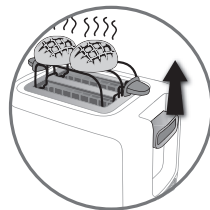
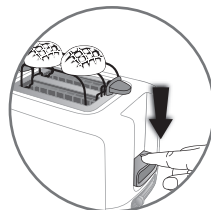
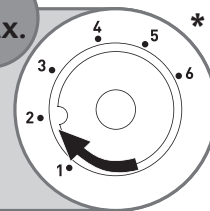
5

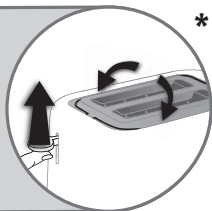
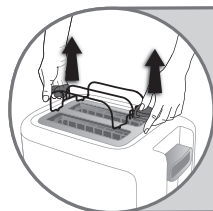
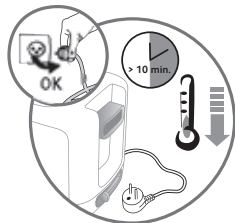
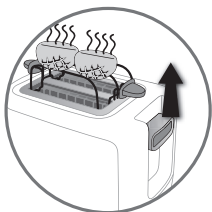
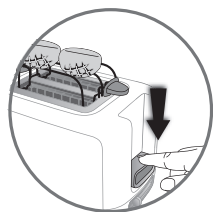
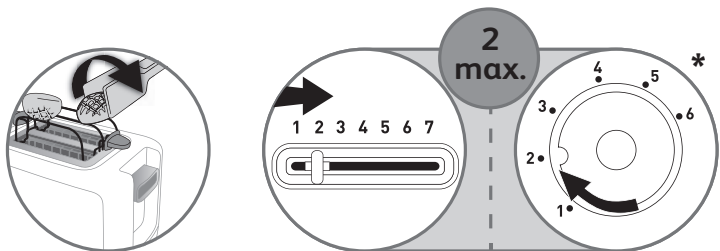


6

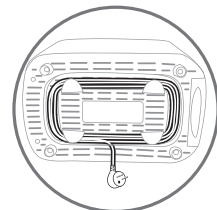
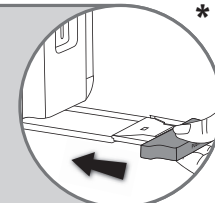
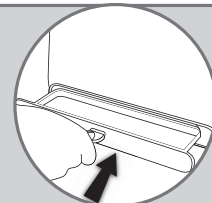
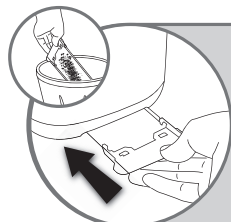
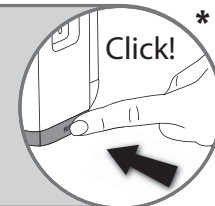
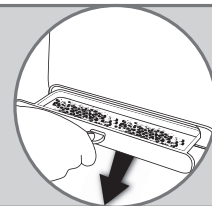
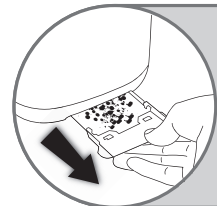
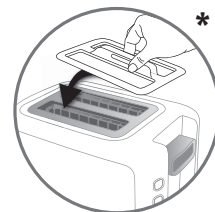
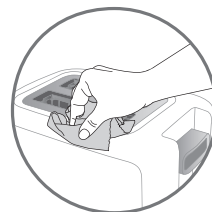
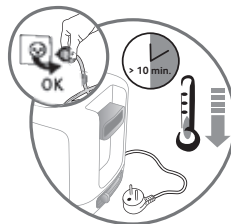


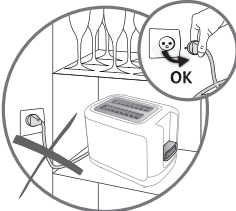
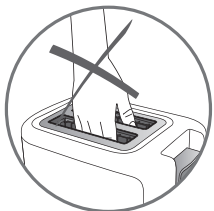
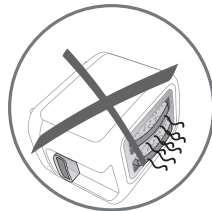
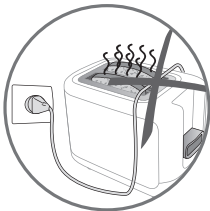
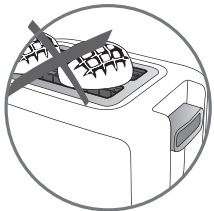
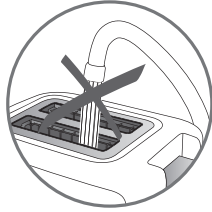
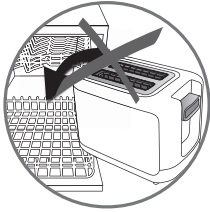
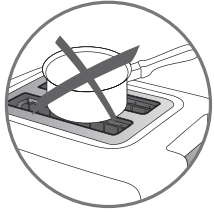
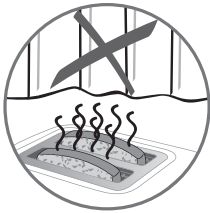
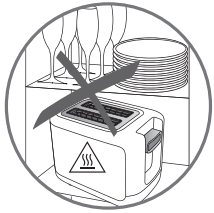
2  
max.





7





A series of horizontal lines for writing, consisting of 18 lines.

## ПРАВИЛА ТЕХНИКИ БЕЗОПАСНОСТИ

### МЕРЫ БЕЗОПАСНОСТИ:

- Этот прибор не предназначен для использования с внешним таймером и не управляется отдельной системой дистанционного управления.
- Ваш прибор предназначен для использования исключительно в бытовых целях, в помещении, на высоте не более 4000 м над уровнем моря. Он не предназначен для использования в следующих случаях, на которые гарантия не распространяется, а именно:
  - На кухнях, отведенных для персонала в магазинах, бюро и иной профессиональной среде,
  - На фермах,
  - Постояльцами гостиниц, мотелей и иных заведений, предназначенных для временного проживания,
  - В заведениях типа "комнаты для гостей".
- Данный электроприбор не должен использоваться лицами (в том числе

детьми) с ограниченными физическими, сенсорными или умственными возможностями, а также людьми, не имеющих соответствующего опыта или необходимых знаний. Указанные лица могут использовать данное устройство только под наблюдением или после получения инструкций по его эксплуатации от лиц, отвечающих за их безопасонсть.

- Следите за тем, чтобы дети не играли с устройством.
- В случае повреждения электрошнура не пытайтесь заменить его самостоятельно- это может привести к опасности. Обратитесь в авторизованный сервисный центр.
- Хлеб может загореться, поэтому не помещайте прибор внизу или вблизи от занавесок и других воспламеняющихся предметов (таких, как полки и другая мебель).
- Устройство может использоваться детьми, достигшими восьмилетнего



возраста, лицами с ограниченными физическими, сенсорными или умственными способностями и лицами, не имеющими соответствующего опыта или знаний, только при условии, что они находятся под наблюдением или проинструктированы о безопасном использовании устройства и осознают возможные опасности. Следите за тем, чтобы дети не играли с устройством. Чистка или обслуживание устройства детьми разрешается, только если они достигли восьмилетнего возраста и находятся под наблюдением взрослых.

- Устройство и шнур питания следует хранить в месте, не доступном для детей младше восьми лет.
- Протирайте салфеткой от пыли части, которые соприкасаются с хлебом.
- Регулярно удаляйте крошки из соответствующего лотка в нижней части тостера.

-  \*Температура доступных поверхностей прибора может быть

высокой, когда он находится в действии. Не прикасайтесь к горячим поверхностям прибора.

- ⚠️ • В целях вашей безопасности данный прибор соответствует существующим нормам и правилам (Нормативные акты, касающиеся низкого напряжения, электромагнитной совместимости, материалов, соприкасающихся с продуктами, охраны окружающей среды....)
- ⚠️ • В соответствии с рекомендацией CSC от 2/12/04 г., данный прибор имеет механическую концепцию, позволяющую разъединять систему выталкивания тостов и элемент отключения электропитания.
  - Убедитесь, что напряжение сети соответствует напряжению, указанному на аппарате (только переменный ток).
  - Учитывая разнообразие действующих норм, если аппарат используется не в стране, где он был куплен, проверьте его в авторизованном сервисном центре (см. прилагаемый список).
  - Убедитесь, что электроустановка соответствует действующим нормам и достаточна для питания аппарата этой мощности.
  - Аппарат всегда должен включаться в розетку с заземлением.
  - Используйте только исправный удлинитель, с розеткой с заземлением и шнуром питания, сечением не меньше сечения шнура аппарата, входящего в комплект поставки аппарата.

#### **ПРЕДОТВРАЩЕНИЕ БЫТОВЫХ ТРАВМ**

При использовании электрических аппаратов необходимо соблюдать ряд элементарных правил, в частности :

#### **НЕОБХОДИМО :**

- Полностью прочитайте инструкцию по эксплуатации и тщательно следуйте правилам пользования.
- Аппарат должен всегда стоять в вертикальном положении ; не допускается горизонтальное, наклонное или перевернутое положение.
- Перед каждым использованием убедитесь, что выдвижной поддон для крошек установлен на свое место.
- ⚠️ • **Регулярно очищайте от крошек прорези и выдвижной поддон для крошек.**
  - Ручка управления кареткой должна находиться в верхнем положении при включении или выключении аппарата.
  - При неисправности в работе выключите аппарат.
  - Отключайте аппарат, когда он не используется или перед тем, как его убрать.
  - По окончании цикла, если ломтики хлеба застряли между решетками, перед тем, как их извлечь, отключите аппарат и дождитесь, пока он остынет.

#### **НЕ ДЕЛАЙТЕ ЭТОГО :**

- Устанавливайте тостер на устойчивую поверхность, защищенную от брызг. Запрещается ставить и использовать тостер во встроенной кухонной мебели.
- Не укладывайте провод или розетку в аппарате между решетками.
- Не выключайте аппарат, потянув за шнур.
- Не переносите и не перемещайте аппарат во время использования.
- Не используйте аппарат вне дома. Избегайте влажных помещений.

## ПОПЕРЕДЖЕННЯ ПОБУТОВИХ ТРАВМ

### ВАЖЛИВІ ЗАСТЕРЕЖЕННЯ:

- Пристрій не призначений для використання зовнішнього таймера чи окремого пульта дистанційного керування.
- Ваш прилад призначений для використання виключно у побутових цілях, у приміщенні, на висоті не більше 4000 м над рівнем моря.
- Він не призначений для використання у наступні способи, на які не поширюється гарантія, а саме:
  - на кухнях, що відведені для персоналу в магазинах, бюро та іншому професійному середовищі;
  - на фермах;
  - постояльцями готелів, мотелів та інших закладів, призначених для тимчасового проживання;
  - у закладах типу «кімнати для гостей».
- Недозволяйте бездоглядку користуватись приладом особам з фізичними та розумовими вадами.

- Не оставляйте работающий аппарат без присмотра, особенно при каждой первой поджарке или при изменении настройки.
- Не используйте аппарат не по назначению.
- Не дотрагивайтесь до металлических или горячих частей аппарата во время использования.
- Не добавляйте к тостеру аксессуары, не рекомендуемые производителем - это может оказаться опасным.

**⚠ Не поджаривайте хлеб, который может разрастаться (с глазурью) или протечь в тостер - это может привести к повреждению или пожару.**

**⚠ Не вставляйте в аппарат слишком большие ломтики хлеба - они могут вызвать заклинивание механизма тостера.**

- Не используйте аппарат, если :
  - его шнур неисправен ;
  - аппарат упал и при этом возникли видимые повреждения и неисправности в работе.

В каждом из этих случаев аппарат должен быть отправлен в ближайший утвержденный сервисный центр во избежание опасности. См. гарантию.

- Не ставьте тостер на горячую поверхность или слишком близко от горячей духовки.
- Не закрывайте чем-либо работающий прибор.
- Не оставляйте без присмотра работающий прибор.
- Не кладите бумагу, картон или пластмассу в аппарат, на него или под него.

**⚠ При возгорании каких-либо частей аппарата не тушите их водой. Выключите аппарат и потушите огонь влажной тряпкой.**

- Не пытайтесь извлечь хлеб во время поджаривания.
- Не используйте тостер в качестве источника тепла или для сушки.
- Не используйте тостер для приготовления, жарки, разогрева или размораживания быстрозамороженных продуктов.
- Не используйте аппарат одновременно для поджаривания хлеба и разогрева слоев. В зависимости от модели.
- Не пытайтесь одновременно жарить хлеб и подогреть булочки. В зависимости от модели.
- Металлическая опора сильно нагревается. Не дотрагивайтесь до нее руками, используйте кухонные рукавицы или щипцы для хлеба.
- Для чистки прибора запрещается использовать химически агрессивные средства (обезжиривающие средства на основе соды, средства для чистки металлических изделий, кислоты и т. п.), а также металлические кухонные принадлежности, жесткие щетки, губки с абразивной поверхностью.
- Для приборов с металлическими декоративными деталями: Запрещается использовать специальные средства для чистки металлических изделий (для нержавеющей стали, меди и пр.). Прибор следует обтирать мягкой тряпкой, смоченной средством для мытья окон.

### СОХРАНИТЕ ЭТУ ИНСТРУКЦИЮ




**Защита окружающей среды — наша главная забота!**


① Данный прибор содержит материалы, пригодные для переработки или вторичного использования.


➔ Сдайте прибор в ближайший муниципальный пункт сбора отходов.

- Не дозволяйте дітям гратися з приладом.
- Якщо електрошнур пошкоджений, його необхідно замінити, звернувшись до виробника, його сервіс-центру або спеціаліста належної кваліфікації, щоб уникнути небезпеки.
- Хліб може спалахнути, тому прилад не можна використовувати поблизу штор та інших предметів з займистих матеріалів (етажерок, меблів і т.п.) або під ними.
- Цей пристрій може використовуватися дітьми віком від 8 років і старше, а також особами з обмеженими фізичними, сенсорними або розумовими можливостями і особами без відповідних знань або попереднього досвіду, якщо особи, відповідальні за їхню безпеку, наглядають за ними або попередньо проінструктували їх щодо безпечного способу використання пристрою і пояснили про можливі небезпеки, пов'язані з використанням пристрою. Не дозволяйте дітям гратися із пристроєм. Не дозволяйте виконувати чищення або обслуговування пристрою дітьми,

якщо вони не досягли віку 8 років і не перебувають під наглядом.

- Зберігайте пристрій і його шнур у місцях, недоступних для дітей віком до 8 років.
- Для запобігання потрапляння пилу на деталі, що контактують із хлібом, укривайте їх тканиною.
- Спорожнюйте піддон для крихт, який розташовано в нижній частині тостера, щоб впевнитися, що всі крихти видаляються регулярно.
-  \* Температура на доступних поверхнях пристрою може бути високою, коли він знаходиться в експлуатації. Не торкайтесь гарячих поверхонь приладу.

 • З точки зору безпеки, Пристрій відповідає усім застосовним нормам та стандартам (директиви про низьку напругу, електромагнітну сумісність, матеріали, призначені для контакту з харчовими продуктами, охорону навколишнього середовища і т. ін.).

 • Відповідно до висновку Комісії з безпеки споживачів від 02.12.2004 р., механічна конструкція цього приладу забезпечує спрацьовування пристрою відключення електроживлення незалежно від функціонування механізму викиду хліба.

- Перевірте, щоб напруга в мережі відповідала напрузі, вказаній на приладі (тільки змінний струм).
- Зважаючи на відмінності в чинних нормах різних країн, перевірте прилад в уповноваженому пункті обслуговування (див. доданий перелік), якщо він використовується не в тій країні, в якій він був придбаний.
- Упевніться в тому, що електропроводка відповідає чинним нормам і є достатньою для живлення приладу цієї потужності.
- Підключайте прилад лише до розеток із заземленням.
- Використовуйте лише справні подовжувачі із заземленням та кабелем, який має переріз не менше, ніж переріз електрошнура, що постачається з приладом.

## ПОПЕРЕДЖЕННЯ ПОБУТОВИХ ТРАВМ

Під час використання електроприладів слід дотримуватись певних елементарних правил, зокрема таких:

### ЩО СЛІД РОБИТИ

- Прочитайте повністю інструкцію з експлуатації і уважно виконуйте наведені в ній вказівки.
- Прилад повинен займати лише вертикальне положення, і в жодному випадку його не можна класти на бік, нахилити чи перевертати.
- Перед кожним використанням перевіряйте, щоб піддон для крихт рівно становився на своє місце.

#### Регулярно видаляйте крихти з відсіку для скибок або з піддона для крихт.

- Ручка керування кареткою повинна знаходитись у верхньому положенні, коли вмикаєте або вимикаєте прилад.
- Вимикайте прилад після закінчення використання і перед очищенням. Перед очищенням і перед тим як поставити прилад на полицю почекайте, поки він охолоне.
- В кінці робочого циклу, якщо шматочки хліба застрягли між нагрівальними елементами, вимкніть прилад і, перед тим як витягти хліб, почекайте, поки прилад не охолоне.
- Вимикайте прилад при виникненні несправностей.
- Ставте прилад на стійку робочу поверхню, на яку не можуть потрапляти струмені води, і в жодному випадку не ставте його в нішу вбудованої кухні.

### ЧОГО НЕ СЛІД РОБИТИ:

- Не кладіть електрошнур і вилку всередину приладу між нагрівальними елементами.
- Вимикаючи прилад, не тягніть за електрошнур.
- Не переносьте і не пересувайте прилад під час роботи.
- Ніколи не залишайте прилад без нагляду під час його роботи, особливо при першому підсмажуванні і зміні регулювання.
- Не використовуйте прилад для інших цілей, крім тих, для яких він призначений.
- Не торкайтесь металевих і гарячих частин приладу під час роботи.
- Не використовуйте і не вставляйте всередину тостера металеві предмети, які можуть спричинити коротке замикання (ложки, ножі і т.п.)
- Не використовуйте в тостері пристрої, не рекомендовані виробником, тому що це може бути небезпечно.
- Щоб уникнути ураження електрострумом, ніколи не занурюйте електрошнур, вилку або весь прилад у воду.

#### Не підсмажуйте шматочки хліба, частини яких (глазур) можуть плавитися або стікати всередину тостера, не підсмажуйте дуже маленькі шматочки хліба чи цілушки, тому що це може призвести до пошкодження або займання.

#### Не вставляйте в прилад товсті або нерівно відрізані скибки хліба, тому що вони можуть заблокувати механізм тостера.

- Не користуйтеся приладом, якщо:
    - у нього дефектний або пошкоджений електрошнур,
    - він падав і має видимі пошкодження чи несправно працює.
- В кожному з цих випадків прилад слід вислати до найближчого уповноваженого центру післяпродажного обслуговування, щоб уникнути небезпеки. Ознайомтеся з умовами гарантії.

- Не допускайте провисання електрошнура і не торкайтесь гарячих частин приладу.
- Користуйтеся приладом тільки вдома. Уникайте користування у вологих місцях.
- Не ставте прилад на гарячі поверхні, а також дуже близько біля гарячої печі.
- Не можна нічим накривати прилад під час роботи.
- Під час роботи прилад не можна залишати без нагляду.
- Не використовуйте піддон для крихт для підігрівання зверху.

#### Ніколи не вставляйте начиння, інші подібні предмети, блюда, піали, чашки, пляшки дитячого харчування, тарілки, лотки, кулінарний папір або алюмінієву фольгу всередину приладу.

- Ніколи не кладіть шматки паперу, картону або пластика на прилад або під нього.
- При займанні окремих частин виробу ніколи не намагайтесь загасити їх водою. Вимкніть прилад і загасіть полум'я вологою тканиною.
- Ніколи не намагайтесь витягти скибку хліба після того, як почався цикл підсмажування.
- Не використовуйте тостер як джерело тепла або сушарку.
- Не використовуйте тостер для варіння, підсмажування, підігрівання або розморожування заморожених страв.
- Заради власної безпеки ніколи не розбирайте прилад самостійно. Звертайтеся до уповноваженого центру обслуговування (див. доданий перелік).
- Не використовуйте прилад для одночасного підсмажування хліба і підігрівання віденських булочок. Залежно від моделі.
- Металевий каркас дуже сильно нагрівається. Не торкайтесь до нього. Користуйтеся захисними рукавичками або щипцями для хліба. Залежно від моделі.
- Для догляду за приладом не користуйтеся ані їдкими речовинами (мийними засобами на основі каустичної соди, засобами для чищення металів, кислотою та ін.), ані металевими інструментами, ані жорсткими губками, ані абразивними тампонами.
- Для очищення металевих декоративних елементів приладу використовуйте не спеціальні засоби для чищення металів (нержавіючої сталі, міді та ін.), а м'яку ганчірку і засіб для миття скла.

### НЕУХИЛЬНО ДОТРИМУЙТЕСЬ ЦИХ ПРАВИЛ



#### Найважливіше — це захист навколишнього середовища!

- ① Прилад містить багато матеріалів, які можуть бути перероблені або повторно використані.
- ➡ Здайте його до місцевого пункту збирання побутових відходів.

# ZASADY BEZPIECZEŃSTWA


## WAŻNE WSKAZÓWKI:

- Urządzenie to nie powinno być uruchamiane za pomocą zewnętrznego zegara ani przez oddzielny system zdalnego sterowania.
- Urządzenie to jest przeznaczone wyłącznie do użytku domowego, wewnątrz pomieszczeń i na wysokości poniżej 4 000 m n.p.m.  
Nie jest przeznaczone do użytku w następujących sytuacjach, nieobjętych gwarancją:
  - Kąciki kuchenne dla pracowników w sklepach, biurach i innych rodowiskach zawodowych,
  - Femy,
  - Użytkowanie przez klientów hoteli, moteli i innych obiektów o charakterze mieszkalnym,
  - Obiekty typu „pokoje gościnne“.
- Urządzenie to nie jest przewidziane do użytku przez osoby (również dzieci)

- o osłabionej sprawności fizycznej, sensorycznej lub umysłowej lub też przez osoby pozbawione odpowiedniego doświadczenia lub wiedzy, chyba że znajdują się one pod nadzorem osób odpowiedzialnych za ich bezpieczeństwo lub jeśli mogą uzyskać od nich uprzednio instrukcje dotyczące sposobu użytkowania tego urządzenia.
- Szczególną uwagę należy zwracać na dzieci, aby mieć pewność, że nie bawią się one urządzeniem.
- W razie uszkodzenia przewodu zasilającego, powinien on być wymieniony u producenta, w punkcie serwisowym lub przez osoby o równoważnych kwalifikacjach, w celu uniknięcia zagrożenia.
- Chleb może być bardzo gorący, dlatego też urządzenie nie może być używane w pobliżu lub pod zasłonami lub innymi materiałami łatwo palnymi (regaly, meble).
- To urządzenie może być obsługiwane przez dzieci w wieku powyżej 8 lat i osoby ograniczonych możliwościach fizycznych,

sensorycznych lub mentalnych lub osoby nieposiadające doświadczenia lub wiedzy pod warunkiem, że otrzymają odpowiednie informacje lub zalecenia dotyczące bezpiecznej obsługi urządzenia i zostaną im wyraźnie wyjaśnione potencjalne zagrożenia. Nie należy zezwalać dzieciom na zabawę urządzeniem. Dzieciom nie należy powierzać czyszczenia i konserwacji urządzenia, chyba że mają więcej niż 8 lat i przekazano im odpowiednie instrukcje.

- Urządzenie i przewód zasilania należy przechowywać w miejscu niedostępnym dla dzieci w wieku poniżej 8 lat.
- Do czyszczenia elementów stykających się z chlebem należy używać ścierki.
- Należy regularnie usuwać okruszki przez opróżnianie szufladki na okruszki umieszczonej w dolnej części tosterka.

-  \* Zewnętrzne powierzchnie urządzenia mogą mocno się nagrzewać w trakcie jego funkcjonowania. Nie dotykać rozgrzanych powierzchni urządzenia.

- ⚠ Dla Twojego bezpieczeństwa, urządzenie to spełnia wymogi obowiązujących norm i przepisów (Dyrektywy Niskonapięciowe, przepisy z zakresu kompatybilności elektromagnetycznej, Materiały będące w kontakcie z żywnością, normy środowiskowe...).
- ⚠ Zgodnie z opinią wydaną przez Komisję Bezpieczeństwa Konsumentów (CSC) z dnia 02/12/04, produkt ten został wyposażony w mechanizm umożliwiający niezależne działanie systemu wyrzucania pieczywa oraz wyłącznika zasilania elektrycznego.

- Należy upewnić się, czy napięcie w sieci odpowiada napięciu wskazanemu na urządzeniu (wyłącznie prąd przemienny).
- W związku z dużą różnorodnością obowiązujących norm, jeżeli urządzenie jest używane w kraju innym, niż kraj zakupu, powinno zostać zweryfikowane przez autoryzowany serwis techniczny (patrz: załączona lista).
- Należy się upewnić, czy instalacja elektryczna jest zgodna z obowiązującymi normami i wystarczająca do zasilania urządzenia o danej mocy.
- Urządzenie należy włączać tylko do gniazdka z uziemieniem.
- Należy używać wyłącznie przedłużaczy w dobrym stanie, z uziemieniem i o parametrach nie gorszych niż kabel zasilający dostarczony z urządzeniem.

#### **ZAPOBIEGANIE WYPADKOM W DOMU:**

Podczas korzystania z urządzeń elektrycznych należy przestrzegać kilku podstawowych zasad, a szczególnie:


#### **NALEŻY:**

- Dokładnie przeczytać instrukcję obsługi i przestrzegać wszystkich zaleceń dotyczących użytkowania sprzętu.
- Umieścić urządzenie w pozycji stojącej, nigdy leżącej, pochylonej czy odwróconej.
- ⚠ Przed każdym użyciem sprawdzić, czy szufladka na okruszki jest na swoim miejscu.
- **Regularnie usuwać okruszki z tacki lub szufladki na okruszki.**
- Podczas włączania i wyłączenia urządzenia dźwignkę do opuszczania i unoszenia tostów ustawić w pozycji uniesionej.
- Wyłączyć urządzenie z sieci, jeżeli wystąpiła jakakolwiek nieprawidłowość w jego działaniu.
- Wyłączyć urządzenie z sieci, gdy nie jest używane i przed przystąpieniem do jego czyszczenia. Gdy chcemy wyczyścić lub schować toster, trzeba poczekać, aż wystygnie.
- Jeżeli po zakończeniu opiekania tosty zaklinują się w koszyczku, przed ich wyciągnięciem należy wyłączyć urządzenie i poczekać, aż wystygnie.
- Urządzenie należy umieścić na stabilnym blacie i chronić przed zamoczeniem. Nie obudowywać meblami kuchennymi.

#### **NIGDY:**

- Nie wolno wkładać kabla zasilającego ani wtyczki do środka urządzenia, pomiędzy kratki koszyczka na tosty.
- Nie należy ciągnąć za kabel zasilający w celu wyłączenia urządzenia.
- Nie przenosić ani nie przesuwac urządzenia podczas jego pracy.
- Nie używać urządzenia na zewnątrz i unikać wilgotnych miejsc.
- Nie zostawiać włączonego urządzenia bez nadzoru, zwłaszcza w przypadku każdej pierwszej serii tostów lub po zmianie ustawień tosterka.
- Nie używać urządzenia do innych celów, niż określone przez producenta.
- Nie dotykać metalowych lub rozgrzanych części urządzenia podczas jego pracy – należy korzystać z uchwytów.
- Nie montować akcesoriów nie zalecanych przez producenta, ze względu na potencjalne zagrożenie.

 **Nie opiekać pieczywa, które może się stopić (z polewą) lub spłynąć do tostera, gdyż może to spowodować uszkodzenie sprzętu lub wywołać pożar.**

 **Nie wkładać do tostera zbyt dużych kromek chleba, gdyż mogą one zablokować mechanizm.**

• Nie używać urządzenia, w przypadku, gdy:

- doszło do uszkodzenia kabla zasilającego,

- toster upadł i ma widoczne uszkodzenia lub działa nieprawidłowo.


W każdym z tych przypadków należy oddać urządzenie do najbliższego autoryzowanego serwisu, w celu uniknięcia zagrożeń stwarzanych przez uszkodzony sprzęt. Sprawdzić gwarancję urządzenia.

• Nie stawiać tostera na rozgrzanych powierzchniach ani zbyt blisko gorących urządzeń (kuchenka, piecyk..).

• Podczas pracy urządzenie nie może być przykrywane.

• Urządzenie musi być używane pod nadzorem.

• Nie kłaść papieru, tektury lub plastiku na, pod lub w środku urządzenia.

 **W przypadku, gdy zapali się którakolwiek z części tostera, nie wolno gasić jej wodą. Wyłączyć urządzenie i zdusić ogień wilgotną tkaniną.**

• Nie wyjmować pieczywa w trakcie opiekania.

• Nie używać tostera do ogrzewania lub suszenia.

• Nie używać tostera do gotowania, pieczenia, odgrzewania lub rozmrażania zamrożonych potraw.

• Nie używać urządzenia do jednoczesnego opiekania chleba i odgrzewania słodkiego pieczywa.

• Nie używać urządzenia do równoczesnego opiekania chleba i podgrzewania bułek. Zależnie od modelu.

• Wspornik metalowy jest bardzo gorący. Nie należy go dotykać. Używać rękawice lub szczypcy do chleba. Zależnie od modelu.

• Do konserwacji nie należy używać produktów agresywnych (środki czyszczące na bazie sody, produkty do konserwacji metali, środki na bazie chloru, itp.) oraz przyrządów metalowych, gąbek ściernych lub skrobaków.


• Urządzenia z dekoracją metalową: Nie używać specjalnych produktów do konserwacji metalu (stal nierdzewna, miedź...), tylko miękkiej ściereki ze środkiem do mycia okien.

• Nie należy go umieszczać z innymi odpadami komunalnymi.

## PROSZĘ ZACHOWAĆ TĘ INSTRUKCJĘ



### Bierzmy czynny udział w ochronie środowiska!

 Twoje urządzenie jest zbudowane z materiałów, które mogą być poddane ponownemu przetworzeniu lub recyklingowi.

 W tym celu należy je dostarczyć do wyznaczonego punktu zbiórki.

Pomóżmy chronić środowisko naturalne.

Twoje urządzenie jest zaprojektowane do pracy przez wiele lat. Kiedy jednak zdecydujesz się je wymienić, nie zapomnij pomyśleć o tym, w jaki sposób możesz pomóc chronić środowisko, pozwalając na jego ponowne wykorzystanie, recykling lub odzysk w inny sposób. Zużyty sprzęt elektryczny i elektroniczny może zawierać szkodliwe substancje, które mogą mieć niekorzystny wpływ na środowisko oraz zdrowie ludzkie.

Ta etykieta wskazuje, że produktu nie wolno wyrzucać razem z odpadami domowymi. Zabierz go do punktu zbiórki, do dystrybutora przy zakupie nowego równoważnego produktu lub zatwierdzonego centrum serwisowego do przetworzenia.

Przed utylizacją urządzenia należy wyjąć baterię i pozbyć się jej zgodnie z lokalnymi przepisami.

Jeśli masz jakiegokolwiek pytania, skontaktuj się ze sprzedawcą produktu, który powie ci, co masz robić.

# BEZPEČNOSTNÍ POKYNY BEZPEČNOSTNÍ OPATŘENÍ:

• Tento přístroj není určen k tomu, aby fungoval ve spojení s externím časovým spínačem nebo se zvláštním dálkově ovládaným systémem.

• Tento přístroj je určen výhradně pro využití v domácnosti, uvnitř bytu a v nadmořské výšce do 4 000 m.

Není určen pro použití v následujících případech, na které se nevztahuje záruka:

- Používání v kuchyňských rozích vyhrazených pro personál v obchodech, kancelářích a v jiném profesionálním prostředí,

- Používání na farmách,

- Používání zákaznicky hotel, motel a jiných zařízení ubytovacího typu,


- Používání v pokojích pro hosty.


• Tento přístroj nesmí být obsluhován lidmi (včetně dětí) se sníženou tělesnou,


motorickou nebo duševní schopností nebo lidmi nezkušenými či neznalými, s výjimkou případu, kdy tito lidé konají pod dozorem osoby odpovědné za jejich bezpečnost, nebo je odpovědné osoby poučí o používání přístroje.

- Dbejte na to, aby si s přístrojem nehrály děti.
- Je-li napájecí šňůra poškozená, smí ji vyměnit pouze výrobce, jeho servisní středisko nebo odpovídajícím způsobem kvalifikovaná osoba, aby se předešlo možnému nebezpečí.
- Chléb se může spálit a proto je nutno umístit přístroj mimo dosah záclon a dalších hořlavých materiálů (poličky, nábytek...).
- Toto zařízení mohou používat děti od 8 let věku a osoby s omezenými tělesnými, smyslovými nebo duševními schopnostmi nebo s nedostatečnými zkušenostmi a znalostmi ; je však nezbytné pro ně zajistit rámec nebo pokyny pro bezpečné používání přístroje a objasnit jim jednoznačně možná

rizika. Nenechávejte děti, aby si hrály se zařízením. Děti nesmějí provádět čištění a údržbu zařízení, pokud jim není více než 8 let a nemají dostatečné pokyny.

- Dítě a kabel ponechávejte mimo dosah dětí do 8 let.
- Používejte hadřík na čištění částí ve styku s chlebem.
- Pravidelně odstraňujte drobký a vysypávejte prostor na drobký umístěný ve spodní části topinkovače.
-  \*Teplota dostupných ploch může být vysoká, jakmile je přístroj spuštěn. Nedotýkejte se horkých ploch přístroje.

 V zájmu Vaší bezpečnosti je tento přístroj ve shodě s použitelnými normami a předpisy (Směrnice o nízkém napětí, Elektromagnetické kompatibilitě, Materiálech v kontaktu s potravinami, Životním prostředím...).

 V souladu s vyhláškou CSC ze dne 02/12/04 je tento výrobek vybaven mechanickým zařízením umožňujícím odpojit systém zdvihu chleba od vypínacího článku elektrického napájení.

- Zkontrolujte, zda napětí v síti odpovídá napětí uvedenému na přístroji (pouze pro střídavý proud).
- Pokud bude přístroj používán v jiné zemi, než v zemi, kde byl zakoupen, nechte jej vzhledem k velkému počtu platných norem zkontrolovat autorizovaným servisním střediskem (viz příložený seznam).
- Zkontrolujte, zda je elektrická instalace v souladu s platnými normami a je-li možné použít ji k napájení přístroje uvedeného příkonu.
- Přístroj připojujte vždy do uzemněné zásuvky.
- Používejte pouze prodlužovací šňůru v dobrém stavu, s uzemňovací zástrčkou a s vodičem, jehož průřez je shodný s průřezem vodiče, dodaného s výrobkem.



## OCHRANA PŘED ÚRAZY V DOMÁCNOSTI

Při používání elektrických přístrojů je zapotřebí dodržovat určitá pravidla, a to obzvláště:

### CO DĚLAT:

- Pozorně si přečtěte tento návod k použití a přesně dodržujte uvedené pokyny pro používání.
- Tento přístroj není určen k tomu, aby byl bez pomoci a bez dozoru používán dětmi nebo jinými osobami, kterým jejich fyzické, smyslové nebo duševní schopnosti brání používat přístroj naprosto bezpečně.
- Toustovač musí být při používání vždy postaven na rovné ploše, nikdy ne položen na stranu nebo nakloněn vpřed či vzad.
- Před každým použitím zkontrolujte, zda je nádobka na drobků na svém místě.

### **Pravidelně odstraňujte drobků z dvířek a z nádobky.**

- Když připojujete nebo odpojíte přístroj, musí být páčka ovládání posuvné části v horní poloze.
- Nefunguje-li přístroj řádným způsobem, okamžitě jej odpojte.
- Nepoužíváte-li přístroj nebo hodláte-li jej čistit, odpojte jej. Před čistěním nebo před uklizením přístroje jej nechejte vychladnout.
- Zůstanou-li po skončení práce mezi mřížkami zaklíněné kousky chleba, přístroj odpojte a před vyjmutím chleba počkejte, než přístroj vychladne.
- Používejte stabilní pracovní plochu chráněnou před střikající vodou a v žádném případě ne ve výklenku, který je součástí vestavěné kuchyňské linky.

### CO NEDĚLAT:

- Přívodní šňůru ani zástrčku neskladujte uvnitř přístroje mezi mřížkami.
- Přístroj neodpojíte taháním za přívodní šňůru.
- Během používání přístroje jej nepřenášejte ani nedávejte na jiné místo.
- Přístroj používejte pouze v domácnosti. Nenechávejte jej ve vlhkém prostředí.
- Nikdy nenechávejte přístroj pracovat bez dozoru; to platí obzvláště při prvním použití nebo při změně jeho nastavení.
- Přístroj používejte pouze k tomu účelu, ke kterému je určen.
- Během používání přístroje se nedotýkejte kovových nebo horkých částí přístroje; používejte vždy držadla a ovládací tlačítka.
- K toustovači nepřidávejte příslušenství, které nebylo doporučeno výrobcem; může to být nebezpečné.

### **Neopékejte potraviny, které by se mohly v toustovači roztéci (výrobky s polevou); mohlo by dojít k poškození přístroje nebo k riziku požáru.**

- Neopékejte malé kousky chleba nebo drobného pečiva.

### **Do přístroje nevkládějte příliš silné plátky chleba, které by mohly mechanismus toustovače zablokovat.**

- Přístroj nepoužívejte, pokud:
  - má porušenou přívodní šňůru;
  - Spadnul-li přístroj na zem a jsou-li na něm viditelná poškození nebo nefunguje-li normálním způsobem.

V těchto případech musí být přístroj zaslán do nejbližšího autorizovaného servisního střediska, aby se zamezilo jakémukoli nebezpečí. Prostudujte si záruční podmínky.

- Toustovač nepokládejte na horkou plochu ani poblíž horké trouby.
- Nezakrývejte přístroj během jeho provozu.
- Přístroj musí být používán za dohledu.

- Nikdy nepokládejte na přístroj, pod něj a dovnitř přístroje papír, kartón nebo plastové předměty.


### **Dojde-li ke vznícení některých částí přístroje, nikdy se je nepokoušejte uhasit vodou. Přístroj odpojte a plameny uhasete vlhkým hadrem.**


- Nikdy se nepokoušejte vyndat chléb, je-li toustovač zapnutý.
- Toustovač nikdy nepoužívejte jako zdroj tepla nebo k sušení.
- Nenechte přívodní šňůru viset přes okraj pracovní plochy a nedovolte aby se dotkla horkého povrchu.
- Toustovač nepoužívejte k pečení, grilování, ohřívání nebo rozmrazování zmrazených potravin s výjimkou pečiva.
- Přístroj nepoužívejte současně k opékání chleba a k ohřívání cukrářských výrobků.
- Nepoužívejte přístroj současně na opékání chleba a ohřívání sladkého pečiva.
- Kovový podstavec je velmi horký. Nedotýkejte se jej. Používejte rukavice nebo kleště na pečivo.
- Při provádění údržby nepoužívejte agresivní výrobky (čističe na bázi sody, výrobky na údržbu kovů, roztok louhu), ani kovové kuchyňské nástroje, houbičky s drsnou plochou, ani drátěnku.
- Na přístroje s kovovými ozdobami nepoužívejte prostředky specializované na údržbu kovů (nerezových materiálů nebo mříží), nýbrž měkký hadr navlhčený v čisticím prostředku na mytí oken.

## TYTO POKYNY PEČLIVĚ USCHOVEJTE



**Podílejme se na ochraně životního prostředí!**

 Váš přístroj obsahuje čtené, zhodnotitelné nebo recyklovatelné materiály.

 Svržte jej sběrnému místu nebo, neexistuje-li, smluvnímu servisnímu středisku, kde s ním bude naloženo odpovídajícím způsobem.

## VARNOSTNA NAVODILA

### POMEMBNI PREVIDNOSTNI UKREPI:

- Naprava ni predvidena za vključitev s pomočjo zunanjega časovnika ali posebnega daljinskega upravljalnika.
- Vaša naprava je izdelana izključno za domačo uporabo v notranjosti bivalnih prostorov, na nadmorski višini do 4000 m.

Ni predvidena za uporabo v spodaj navedenih primerih, katerih ne pokriva garancija:


- V kuhinjskih kotih, namenjenih osebju v trgovinah, pisarnah in drugih službenih okoljih;
- Na kmetijah,
- Za uporabo gostov v hotelih, motelih in drugih okoljih bivalne narave,
- V prostorih, ki se uporabljajo kot sobe za goste.
- Naprava ni predvidena za uporabo s strani oseb (kamor so vključeni tudi otroci) z zmanjšanimi fizičnimi,


čutilnimi ali duševnimi sposobnostmi, ali oseb, ki nimajo izkušenj z napravo, oziroma je ne poznajo, razen če oseba, ki odgovarja za njihovo varnost, poskrbi za nadzor ali za predhodno usposabljanje o delovanju uporabe.


- Poskrbeti je treba za nadzor otrok, da bi zagotovili, da se ne bodo igrali z napravo.
- Če je električna vrvica poskodovana, mora biti zamenjana v proizvodnji ali pri pooblaščenem servisu in tako se izognete nevarnostim.
- V aparat nikoli ne postavljajte pripomočkov, predmetov, skled, skodel, skodelic, stekleničk, krožnikov, desertnih krožnikov, kulinaričnega papirja ali aluminijaste folije.
- To napravo lahko uporabljajo otroci starejši od 8 let in osebe z zmanjšanimi fizičnimi ali duševnimi sposobnostmi ali osebe s pomanjkljivim poznavanjem naprave

in izkušnjami glede njene uporabe. Zato jih mora nekdo nadzorovati ali jim posredovati navodila za varno uporabo in jim nedvoumno pojasniti morebitne nevarnosti. Ne dopustite, da bi se otroci igrali z napravo. Otroci ne smejo čistiti in vzdrževati naprave, če za to niso usposobljeni in če so mlajši od 8 let.

- Poskrbite, da bosta naprava in njen napajalni kabel izven dosega otrok mlajših od 8 let.
- Za čiščenje delov, ki so v stiku s kruhom, uporabljajte krpo.
- Redno odstranjujte drobtine iz predala za zbiranje drobtin na spodnjem delu opekača za kruh.

 \*Temperatura dostopnih površin je lahko med delovanjem aparata povišana. Ne dotikajte se vročih površin aparata.

 • Za zagotavljanje vaše varnosti ta naprava ustreza veljavnim standardom in predpisom (direktive za nizko napetost, elektromagnetno združljivost, materiali v stiku s hrano, okolje...).


 • V skladu s poročilom CSC z dne 02.12.04 je ta izdelek opremljen z mehanizmom, ki omogoča ločevanje sistema za izmetavanje kruha od elementa za izključitev električnega napajanja.

- Preverite, da napetost vaše električne napeljave ustreza napetosti, ki je navedena na aparatu (samo izmenični električni tok).
- Upoštevajoč raznolikost veljavnih norm - če aparat uporabljate v tuji državi, pa ga tam niste kupili, naj njegovo uporabo preveri pooblaščen servis (glej priloženi seznam).
- Prepričajte se, da električna napeljava odgovarja veljavnim normam in zadošča napajanju aparata s to močjo.
- Aparat vedno priključite na ozemljeno električno vtičnico.
- Uporabljajte le dobre, nepoškodovane podaljške, z ozemljeno vtičnico in s prevodnim kablom, ki ima vsaj enak prerez kot kabel, ki ga dobite ob nakupu aparata.



#### PREPREČEVANJE NESREČ V GOSPODINJSTVU :

Ko uporabljate električne aparate morate spoštovati določeno število osnovnih pravil, zlasti naslednja:

#### SVETUJEMO:

- V celoti preberite navodila za uporabo in jim pazljivo sledite.
- Aparat mora vedno stati pokonci, nikoli ne sme ležati, biti nagrjen ali obrnjen na glavo.
- Pred vsako uporabo preverite, da je predal za zbiranje drobtin res na svojem mestu.
-  **Redno odstranjujte drobtine iz lopute oziroma predala za zbiranje drobtin.**
- Ko vklapljate ali izklapljate aparat, mora biti komandni gumb vedno na zgornjem položaju.
- Aparat izklopite iz električne napeljave, ko ga prenehate uporabljati in preden pričnete s čiščenjem. Preden ga pričnete čistiti in preden ga pospravite počakajte, da se ohladi.
- Če na koncu praženja med rešetkami ostanejo rezine kruha, ki so se tja zagostile, aparat izklopite iz električne napeljave ter počakajte, da se ohladi, preden poskusite rezine izvelci iz rešetk.
- Če opazite, da aparat nepravilno deluje, ga izklopite iz električne napeljave.
- Uporabljajte stabilen kuhinjski pult izven dosega vode in aparata nikakor ne uporabljajte v vgrajeni kuhinjski niši.

#### KAJ NE SMETE NAREDITI:

- Električnega kabla ali vtiča nikoli ne spravljajte med rešetke aparata.
- Aparata ne izklaplajte z električne napeljave tako, da vlečete za električni kabel.
- Med uporabo aparata ne prenašajte in ne predstavljajte.
- Aparat naj nikoli ne deluje brez nadzora, zlasti pri prvem praženju ali ko ste spremenili nastavitve.
- Aparat uporabljajte samo v namene, za katere je bil zasnovan.
- Med uporabo se ne dotikajte kovinskih in vročih delov aparata.
- Kovinskih pripomočkov ne uporabljajte in jih ne vtičajte v opekač za kruh, saj tako lahko povzročite kratak stik (žlic, nožev...).
- Na aparat ne nameščajte delov, ki jih ne priporoča proizvajalec, saj je uporaba neoriginalnih delov lahko nevarna.
- Da se izognete električnim šokom, električnega kabla, vtiča in aparata nikoli ne pomakajte v vodo ali kako drugo tekočino.
-  **Ne pražite kruha, ki se lahko raztopi (glaziranega) ali v opekaču spušča tekočino, niti ne pražite majhnih delčkov oziroma krajčkov kruha, kar lahko povzroči poškodbe in nevarnost vžiga.**
-  **V aparatu ne vstavljajte predebelih rezin kruha ali kosov neprimerne oblike, saj se lahko zgodijo v mehanizmu opekača za kruh.**

- Aparata ne uporabljajte, če:
    - ima poškodovan ali pokvarjen električni kabel,
    - če je padel na tla in je vidno poškodovan oziroma nepravilno deluje.
- V vsakem takem primeru morate aparat dostaviti na najbližji pooblaščen poprodajni servis, da se izognete vsem nevarnostim. Pojasnila poiščite v garancijskem listu.
- Električni kabel naj nikoli ne visi ali se dotika vročih delov aparata.
  - Aparat uporabljajte le doma. Izogibajte se vlažnih mest.
  - Aparata ne postavljajte na vroče površine niti preblizu vroče pečice.
  - Med delovanjem aparata ne pokrivajte.
- ⚠ Kruh lahko zagori, torej aparata ne smete uporabljati v bližini zaves ali pod njimi in v bližini drugih vnetljivih materialov oziroma pod njimi (policami, omarami...).**
- Delovanje aparata morate nadzorovati.
  - Predala za zbiranje drobtin ne uporabljajte za pogrevanje na vrhu opekača.
  - V aparat, nad ali pod njega nikoli ne postavljajte papirja, kartona ali plastike.
  - Če se zgodi, da se določeni deli izdelka vnemejo, jih nikoli ne poskušajte pogasiti z vodo. Aparat izklopite iz električne napeljave in plamene pogasite z vlažno krpo.
  - Nikoli ne poskušajte izvleči kruha, ko opekač deluje.
  - Opekača za kruh ne uporabljajte za toplotni vir niti za sušenje.
  - Opekača ne uporabljajte za kuhanje, peko, pogrevanje ali odmrzovanje zmrznjenih jedi.
  - Iz varnostnih razlogov aparata nikoli ne razstavljajte sami. Pokličite pooblaščen servis (glej priloženi seznam).
  - Aparata ne uporabljajte istočasno za praženje kruha in pogrevanje sladic. Odvisno od modela.
  - Železni podstavek je zelo vroč. Ne dotikajte se ga. Uporabite rokavice ali prijemalko za kruh. Odvisno od modela.
  - Pri vzdrževanju ne uporabljajte agresivnih proizvodov (sredstev za čiščenje na osnovi sode, sredstev za vzdrževanje kovin, dezinfekcijskih sredstev itd.), niti železnih pripomočkov, grobih gobic ali strgal.
  - Za vzdrževanje aparatov z železnim okrasjem ne uporabljajte posebnih sredstev za čiščenje kovin (nerjaveče jeklo, baker...), pač pa mehko krpo in sredstvo za čiščenje stekel.

## TA NAVODILA SKRIBNO SHRANITE



### Sodelujmo pri varovanju okolja!

- ① Vaš aparat vsebuje številne dele, ki imajo svojo vrednost ali jih je še mogoče uporabiti.
- ➡ Oddajte ga na mestu za zbiranje odpadkov ali pa na pooblaščenem servisu, da bo šel v predelavo.


# BEZPEČNOSTNÉ POKYNY BEZPEČNOSTNÉ OPATRENIA:


- Tento spotřebič nie je určený na zapínanie pomocou externých spínacích hodín alebo oddeleného externého ovládania.
  - Váš prístroj je určený iba na domáce použitie, v interiéri domu a v nadmorskej výške do 4 000 m.
- Nesmie sa používať v nasledujúcich prípadoch, ktoré záruka nepokrýva:
- v kuchynských kútoch vyhradených pre personál v obchodoch, kanceláriách a v iných profesionálnych priestoroch,
  - na farmách,
  - nesmú ho používať klienti hotelov, motelov a iných priestorov, ktoré majú ubytovací charakter,
  - v priestoroch typu „host'ovské izby“.
- Tento prístroj nesmú používať osoby (vrátane detí), ktoré majú zníženú fyzickú, senzorickú alebo mentálnu schopnosť, alebo osoby, ktoré nemajú na to skúsenosti alebo vedomosti,


okrem prípadov, keď im pri tom pomáha osoba zodpovedná za ich bezpečnosť, dozor alebo za to, že ich vopred poučí o používaní tohto prístroja.

- Dozerajte na deti, aby ste si boli istí, že sa s týmto prístrojom nehrajú.
- Ak je napätový kábel poškodený, je potrebné, aby ho vymenil výrobca, jeho zákazník servis alebo osoby s podobnou kvalifikáciou, aby sa predišlo nebezpečenstvu.
- Chlieb môže začať horieť, takže prístroj nepoužívajte v blízkosti záclon alebo iných horľavých materiálov (poličky, nábytok...) a ani pod nimi.
- Tento prístroj môžu používať deti staršie ako 8 rokov a osoby so zníženou fyzickou, senzorickou alebo mentálnou schopnosťou, alebo ktoré nemajú príslušné skúsenosti a vedomosti, avšak predtým je potrebné ich zaškoliť a objasniť im, ako sa prístroj bezpečným spôsobom používa a zrozumiteľne im vysvetliť všetky potenciálne nebezpečenstvá. Nedovoľte deťom hrať

sa s prístrojom. Deti nemôžu vykonávať čistenie a údržbu prístroja, okrem detí starších ako 8 rokov, ktoré boli poučené o jeho používaní.

- Prístroj a kábel skladujte mimo dosahu detí mladších ako 8 rokov.
- Časti prístroja, ktoré prichádzajú do styku s chlebom, čistíte pomocou handričky.
- Omrvinky pravidelne odstraňujte tak, že vyprázdnete misku na omrvinky, ktorá je v dolnej časti hriankovača.
-  \*Teplota prístupných povrchov sa môže počas používania prístroja zvýšiť. Nedotýkajte sa horúcich povrchov prístroja.

 Pre Vašu bezpečnosť je tento spotrebič v súlade s platnými normami a právnymi predpismi (Smernica o nízkom napätí, o elektromagnetickej kompatibilite, predmetoch v kontakte s potravinami, o životnom prostredí...).

 Tento výrobok je v súlade s oznamom CSC z dňa 02. decembra 2004 vybavený mechanickým systémom umožňujúcim odpojenie systému, ktorý vytlačí chlieb, od článku prerušujúceho elektrické napájanie.

- Skontrolujte, či napätie v sieti zodpovedá napätiu uvedenému na prístroji (iba pre striedavý prúd).
- Pokiaľ bude prístroj používaný v inej krajine, ako v krajine, kde bol zakúpený, nechajte ho vzhľadom k veľkému počtu platných noriem skontrolovať autorizovaným servisným strediskom (viď priložený zoznam).
- Skontrolujte, či je elektrická inštalácia v súlade s platnými normami a či je možné ju použiť k napájaniu prístroja s uvedenou veľkosťou príkonu.
- Prístroj pripájajte vždy do uzemnenej zásuvky.
- Používajte iba predĺžovaciu šnúru v dobrom stave, s uzemnenou zástrčkou a s vodičom, ktorého prierez je aspoň zhodný s prierezom vodiča, dodaného s výrobkom.

## • OCHRANA PRED ÚRAZMI V DOMÁCNOSTI

• Pri používaní elektrických prístrojov je treba dodržiavať určité elementárne pravidlá, a to obzvlášť:

### • ČO ROBIĚ:

- Pozorne si prečítajte tento návod na použitie a presne dodržiavajte uvedené pokyny pre používanie.
- Prístroj musí byť za každej okolnosti postavený do zvislej polohy; nesmie byť položený, naklonený alebo postavený obrátene.
- Pred každým použitím skontrolujte, či je nádobka na odrobinky na svojom mieste.

### ⚠️ • Pravidelne odstraňujte odrobinky z dvierok a z nádobky.

- Hriankovač musí byť pri používaní vždy vo vzpriamenej polohe, nikdy nie položený na strane alebo naklonený vpred či vzad.
- Keď pripájate alebo odpájate prístroj, musí byť tlačidlo ovládania posuvnej časti v hornej polohe.
- Ak nefunguje prístroj riadnym spôsobom, okamžite ho odpojte.
- Ak nepoužívate prístroj, alebo ho chcete čistiť, odpojte ho. Pred čistením alebo pred uschovaním prístroja ho nechajte vychladnúť.
- Ak zostanú po skončení práce medzi mriežkami zachytené kúsky chleba, prístroj odpojte a pred vybráním chleba počkajte na to, aby prístroj vychladol.
- Používajte stabilnú pracovnú plochu chránenú pred striekajúcou vodou a v žiadnom prípade nie vo výklenku, ktorý je súčasťou kuchyne.

### • ČO NEROBIĚ:

- Prívodnú šnúru ani zástrčku neskladujte vo vnútri prístroja medzi mriežkami.
- Prístroj neodpájajte ťahaním za prívodnú šnúru.
- Počas používania prístroja ho neprenášajte, ani nedávajte na iné miesto.
- Prístroj používajte iba v domácnosti. Nenechávajte ho vo vlhkom prostredí.
- Nikdy nenechávajte prístroj pracovať bez dozoru; to platí obzvlášť pri prvom použití, alebo pri zmene jeho nastavenia.
- Prístroj používajte iba na účely, na ktoré bol vyrobený.
- Počas používania prístroja sa nedotýkajte kovových alebo horúcich častí prístroja; používajte vždy držadlá a ovládacie tlačidlá.
- Ku hriankovaču nepridávajte príslušenstvo, ktoré nebolo doporučené výrobcom; môže to byť nebezpečné.

### ⚠️ • Neopekajte potraviny, ktoré by sa mohli v hriankovači roztrieť (výrobky s polevou); mohlo by dôjsť k poškodeniu prístroja, alebo k riziku požiaru.

### ⚠️ • Neopekajte malé kúsky chleba alebo drobného pečiva.

### ⚠️ • Do prístroja nevkladajte príliš silné plátky chleba, ktoré by mohli mechanizmus hriankovača zablokovať!

- Prístroj nepoužívajte, pokiaľ:
  - Má porušenú prívodnú šnúru;
  - Ak spadol prístroj na zem a sú na ňom viditeľné poškodenia, alebo nefunguje normálnym spôsobom.

V týchto prípadoch musí byť prístroj zaslaný do najbližšieho autorizovaného servisného strediska, aby sa zamedzilo akémukoľvek nebezpečenstvu. Preštudujte si záručné podmienky.

- Hriankovač nekladte na horúcu plochu, ani do blízkosti horúcej rúry.
- Prístroj počas jeho fungovania neprikrývajte.

- Nenechajte prívodný kábel visieť cez okraj pracovnej plochy a nedovoľte, aby sa dotýkala horúceho povrchu.
- Prístroj používajte pod dozorom.

- Nikdy nekladte na prístroj, pod neho a dovnútra prístroja papier, kartón, alebo predmety z plastu.

### ⚠️ • Ak dôjde k vznieteniu niektorých častí prístroja, nikdy sa ho nepokúšajte uhasiť vodou. Prístroj odpojte a plameň uhaste vlhkou handrou.

- Nikdy sa nepokúšajte vybrať chlieb, ak je hriankovač zapnutý.
- Hriankovač nikdy nepoužívajte ako zdroj tepla, alebo na sušenie.
- Hriankovač nepoužívajte na pečenie, grilovanie, ohrievanie, alebo rozmrazovanie zmrazených potravín.
- Prístroj nepoužívajte súčasne na opekanie chleba a na ohrievanie cukrárskych výrobkov.
- Nepoužívajte prístroj súčasne na opekanie chleba a zahrievanie sladkého pečiva. Podľa typu.
- Kovový podstavec je veľmi horúci. Nedotýkajte sa ho. Používajte rukavice alebo kliešte na pečivo. Podľa typu.
- Pri vykonávaní údržby nepoužívajte agresívne výrobky (čističe na báze sódy, výrobky na údržbu kovov, roztok lúhu), ani kovové kuchynské nástroje, špongie s drsnou plochou, ani drôtenku.
- Na prístroje s kovovými ozdobami nepoužívajte prostriedky špecializované na údržbu kovov (nerezových materiálov alebo medi), ale mäkkú handru navlhčenú v čistiacom prostriedku na umývanie okien.

## TIETO POKYNY STAROSTLIVO USCHOVAJTE



### • Podielajme sa na ochrane životného prostredia!

- ⓘ Váš prístroj obsahuje četné zhodnotiteľné alebo recyklovateľné materiály.
- ➡ Zverte ho sbernému miestu alebo, ak neexistuje, zmluvnému servisnému stredisku, kde s nim bude naložené zodpovedajúcim spôsobom.

## SIGURNOSNE UPUTE

### VAŽNA UPOZORENJA:

- Ovaj uređaj nije namijenjen za stavljanje u rad putem vanjske sklopke ili putem odvojenog sustava daljinske komande.
- Uređaj je namijenjen jedino kućnoj uporabi, u zatvorenom prostoru i na nadmorskoj visini manjoj od 4 000 m. Nije namijenjen za uporabu u sljedećim slučajevima, koji nisu pokriveni jamstvom:
  - u kuhinjama rezerviranim za osoblje u trgovinama, uredima i drugim radnim prostorima,
  - u seoskim domaćinstvima,
  - od strane gostiju hotela, motela i drugih smještajnih kapaciteta,
  - u prostorima tipa sobe za goste.
- Uređaj ne smiju bez nadzora rabiti osobe (uključujući djecu) smanjenih fizičkih, psihičkih ili mentalnih sposobnosti osim ako su pod nadzorom odgovorne


osobe ili ih je ista upoznala s uputama za uporabu.


- Držite djecu dalje od uređaja kako se s njim ne bi igrali.
- Ukoliko je priključni vod oštećen, mora obavezno biti zamijenjen od strane ovlaštenog servisera ili druge stručne osobe, kako bi se izbjegla svaka opasnost.
- Kruh može planuti, stoga uređaj ne rabite u blizini ili ispod zavjesa i drugih zapaljivih predmeta (polica, namještaja...)
- Ovaj uređaj smiju koristiti djeca starija od 8 godina i osobe sa smanjenim tjelesnim, osjetilnim ili mentalnim sposobnostima ili osobe koje nemaju dovoljno iskustva ili znanja: tada ih treba poučiti ili im dati savjete o sigurnoj upotrebi uređaja te im jasno objasniti moguće opasnosti. Djeci se ne smije dozvoliti igranje uređajem. Djeca ne smiju biti zadužena za čišćenje i održavanje uređaja bez nadzora ako nemaju više od 8 godina.
- Uređaj i njegov kabel treba čuvati izvan dohvata djece mlađe od 8 godina.

- Za čišćenje dijelova koji dolaze u doticaj s kruhom treba koristiti krpu.
- Redovito čistiti mrvice pražnjenjem odjeljka za prikupljanje mrvica koji se nalazi u donjem dijelu tostera.

 \* Temperatura pristupačnih površina može biti povišena tijekom rada uređaja. Ne dotičite vruće površine uređaja.

• U cilju vaše sigurnosti, ovaj uređaj je sukladan s važećim normama i propisima (Direktiva o najnižem naponu, elektromagnetskoj kompatibilnosti, materijalima u dodiru s hranom, okoliša...).

 • Sukladno sa izvješćem CSC (komisija za sigurnost potrošača) od 02/12/04, ovaj proizvod sadrži mehaničku izvedbu koja mu omogućuje da razdvoji sustav za izbacivanje kruha od elementa za prekidanje napajanja.

 • Provjerite da li napon mreže odgovara onome navedenom na uređaju (samo izmjenična struja).


- S obzirom na različite norme jačine struje, ako se uređaj rabi izvan zemlje kupnje, provjerite s ovlaštenim Moulinex servisom u zemlji u kojoj toster namjeravate rabiti da li je siguran za uporabu. (Vidi popis jamstvenom listu)
- Osigurajte da je električna instalacija u skladu s normama o jačini struje i dovoljna za napajanje uređaja navedene snage.
- Uvijek uključite uređaj u uzemljenu utičnicu.
- Rabite produžni priključni vod samo ako je u dobrom stanju, s uzemljenom utičnicom i minimalnom snagom od 10A.

#### SPRIJEČAVANJE NEZGODA U KUĆI

Kod uporabe električnih uređaja, moraju se poštivati slijedeća pravila:

#### POTREBNO JE:

- Pažljivo pročitati upute za uporabu.
- Potreban je poseban oprez ako se uređaj rabi u blizini djece ili osoba koje nisu upoznate s uputama. Takve osobe uređaj smiju rabiti samo uz nadzor odrasle, odgovorne osobe koja je upoznata s uputama.
- Uređaj se isključivo mora rabiti u uspravnom položaju, nikada okrenut na bok ili naopačke.
- Prije svake uporabe provjerite da li je posuda za mrvice pravilno postavljena.


 • Redovito čistite mrvice iz otvora za kruh i posude za mrvice.

• Tipka za upravljanje mehanizmom za kruh mora biti u gornjem položaju kod uključanja ili isključanja uređaja.

- Isključite uređaj sa mreže ako ga ne rabite ili namjeravate čistiti. Pričekajte da se ohladi, a potom ga očistite i odložite.
- Ako na kraju ciklusa kriške kruha ostanu zaglavljene između rešetki, isključite uređaj, pričekajte da se uređaj ohladi i potom oslobodite kruh.
- Isključite uređaj ako počne nepravilno raditi.
- Uređaj rabite na čvrstoj površini, udaljenoj od vode i izvora topline. Uređaj u kutovima kuhinje ili ispod kuhinjskih ormarića.

#### NIKAKO NE RADITI:

- Stavljati priključni vod ili utikač u utore uređaja.
- Ne isključite uređaj s mreže povlačenjem za priključni vod.
- Ne prenosite uređaj tijekom uporabe.
- Nikad ne ostavljajte uređaj bez nadzora tijekom rada, a osobito kod prvog pečenja ili promjene jačine pečenja.
- Ne rabite uređaj ni za koju drugu svrhu osim za onu za koju je predviđen.
- Uređaj je namijenjen isključivo za uporabu u kućanstvu. ne rabite na otvorenom.
- Ne dotičite metalne ili vruće dijelove uređaja tijekom uporabe.
- Ne rabite niti stavljajte u uređaj metalni pribor koji bi mogao izazvati kratki spoj (žlice, vilice, noževe...)
- Ne rabite dodatni pribor koji nije preporučeno od strane proizvođača, jer to može biti opasno.
- Da bi izbjegli strujni udar, nikad ne uranjajte u vodu priključni vod, utičnicu ili cijeli uređaj.

 • Ne pecite topljive vrste kruha (s preljevom) ili one koji imaju nadjev, ne pecite male komade kruha niti koru kruha, jer može doći do oštećenja ili rizika od zapaljenja.

 • Ne pecite predebele kriške kruha, jer se iste mogu zaglaviti u tosteru.

- Uređaj ne rabite ako:
  - je priključni vod oštećen ili neispravan,
  - je uređaj pao i ima vidljiva oštećenja ili pokazuje nepravilnosti u radu.

U oba slučaja, uređaj treba odnijeti u ovlaštenu Moulinex servis što prije da bi se izbjegla opasnost. Vidi popis na jamstvenom listu.

- Ne ostavljajte da priključni vod visi ili dotiče vruće dijelove uređaja.
- Uređaj rabite u zatvorenom prostoru. Izbjegavajte vlažna mjesta.
- Ne postavljajte uređaj na vruća mjesta, niti previše blizu vatre ili izvora topline.
- Ne pokrivajte uređaj dok je uključen.
- Uređaj mora biti pod stalnim nadzorom.
- Ne stavljajte papirnate ručnike na ili blizu uređaja.
- Nikad ne stavljajte papir, karton ili plastiku u, na ili ispod uređaja.
- Ako dođe do zapaljenja dijelova uređaja, nikad požar ne gasite vodom, već isključite uređaj i plamen prigušite vlažnom krpom.
- Nikad ne vadite kruh prije nego je uređaj završio sa pečenjem.
- Ne rabite uređaj za zagrijavanje ili sušenje.
- Ne rabite uređaj za kuhanje, pečenje, zagrijavanje ili odmrzavanje smrznute hrane.
- Za vašu sigurnost, nikad sami ne rastavljajte uređaj. Odnosite uređaj u ovlaštenu servis (vidi jamstveni list).
- Ne rabite uređaj istovremeno za pečenje kruha i podgrijavanje peciva. Ovisno o modelu.
- Metalni okvir tostera je jako vruć. Ne dirajte ga! Rabite rukavice ili hvataljke za kruh. Ovisno o modelu.



- Za čišćenje uređaja ne rabite abrazivna sredstva (proizvodi na bazi sode, proizvodi za održavanje metala, bijelila, itd), niti metalni pribor niti grublju stranu spužvice.
- Kod uređaja sa metalnom dekoracijom: ne rabite proizvode posebno namjenjene za održavanje metala (čelik, bakar...), već mekanu krpu sa sredstvom za čišćenje prozora.

### SAČUVAJTE I POHRANITE OVE UPUTE



#### Zaštita okoliša na prvom mjestu!

- ① Vaš uređaj sadrži vrijedne materijale koji se mogu ponovno uporabiti ili reciklirati.
- ➡ Ostavite ga na lokalnom mjestu za prikupljanje otpada.


## INSTRUCTIUNI PENTRU FOLOSIREA ÎN SIGURANȚĂ


### PRECAUȚII IMPORTANTE:

- Acest aparat nu este destinat punerii în funcțiune prin intermediul unui releu de timp exterior sau printr-un sistem separat cu telecomandă.
- Aparatul dumneavoastră este destinat exclusiv utilizării casnice, în interiorul locuinței și la o altitudine mai mică de 4 000 m.  
Nu a fost conceput pentru a fi utilizat în cazurile enumerate în continuare, care nu sunt acoperite de garanție:
  - Utilizarea în bucătăriile destinate personalului din magazine, birouri și alte medii profesionale,
  - Utilizarea în cadrul fermelor,
  - Utilizarea de către clienții hotelurilor, motelurilor și ai altor medii cu caracter rezidențial,
  - Utilizarea în medii de tipul camerelor de la pensiuni.

- Acest aparat nu a fost conceput pentru a fi folosit de persoane (inclusiv copii) cu capacități fizice, senzoriale sau mentale diminuate, sau de persoane fără experiență sau cunoștințe, numai în cazul în care au beneficiat prin intermediul unei persoane răspunzătoare pentru siguranța lor, de o supraveghere sau de instrucțiuni prealabile în ceea ce privește utilizarea aparatului.
- Este recomandat să supravegheați copiii pentru a vă asigura că nu se joacă cu aparatul.
- În cazul în care cablul electric al aparatului este stricat, el trebuie înlocuit la centrul de service autorizat sau de o persoană calificată în acest sens.
- Aparatul nu trebuie utilizat în apropierea materialelor inflamabile (etajere, perdele, etc.)
- Acest aparat poate fi utilizat de către copii cu vârsta mai mare de 8 ani și de către persoane care au capacități fizice, senzoriale sau mentale reduse, sau care sunt lipsite de experiență sau nu posedă

cunoștințele necesare; pentru aceasta trebuie să li acorde în prealabil o instruire sau instrucțiuni referitoare la utilizarea în siguranță a aparatului și trebuie să li explice clar pericolele posibile. Nu lăsați copiii să se joace cu aparatul. Copiii nu trebuie să fie însărcinați cu curățarea și întreținerea aparatului decât dacă au peste 8 ani și sunt instruiți.

- Nu lăsați aparatul și cablul său de alimentare la îndemâna copiilor mai mici de 8 ani.
- Folosiți o cârpă pentru a curăța piesele care vin în contact cu pâinea.
- Evacuați complet firimiturile, golind compartimentul de colectare a firimiturilor, situat în partea inferioară a toasterului.
-  \*Temperatura suprafețelor accesibile poate fi crescută în timpul funcționării aparatului. Nu atingeți suprafețele fierbinți ale aparatului.

 • Pentru siguranța dumneavoastră, acest aparat este conform cu normele și reglementările aplicabile (directivele privind echipamentele de joasă tensiune, compatibilitatea electromagnetică, materialele care intră în contact cu alimentele, mediul înconjurător etc.).

 • Conform avizului Comitetului pentru Siguranța Consumatorului din data de 02/12/04,

**concepția mecanică a acestui produs permite dezasamblarea sistemului de ejectare a pâinii de elementul de întrerupere a alimentării cu energie electrică.**

- Verificați ca tensiunea rețelei să corespundă cu cea indicată pe aparat (numai curent alternativ).
- Ținând cont de diversitatea normelor în vigoare, dacă aparatul este utilizat într-o altă țară decât cea în care a fost achiziționat, verificați-l la un service autorizat (vezi lista anexată).
- Asigurați-vă că instalația electrică este în conformitate cu normele în vigoare și că este suficientă pentru a alimenta un aparat cu această putere.
- Conectați aparatul la o priză cu împământare.
- Nu utilizați decât un prelungitor în stare bună, cu o priză cu împământare cu un conductor de secțiunea cel puțin egală cu cea a cordonului de alimentare livrat cu produsul.

## PREVENIREA ACCIDENTELOR

În timpul utilizării aparatelor electrice, trebuie respectat un anumit număr de reguli elementare, în special următoarele:

## CE TREBUIE FĂCUT:

- Citiți în întregime modul de utilizare și urmați cu atenție instrucțiunile de folosire.
- Aparatul trebuie să stea numai în poziție verticală, niciodată culcat, înclinat sau cu fundul în sus.
- ⚠ Înainte de fiecare utilizare, verificați dacă tăvița pentru colectarea firimiturilor este bine fixată în locașul ei.
- **Scoateți în mod regulat firimiturile prin ușița de evacuare sau din tăvița de colectare a firimiturilor.**
- Butonul de comandă al căruciorului trebuie să se ate în poziția în sus când conectați sau deconectați aparatul.
- Deconectați aparatul când nu este folosit și înainte de curățare. Așteptați să se răcească pentru a-l curăța sau înainte de a-l pune la locul lui.
- La sfârșitul ciclului, dacă feliile de pâine rămân blocate între grătare, deconectați și așteptați ca aparatul să se răcească înainte de a scoate pâinea.
- Deconectați aparatul dacă funcționează necorespunzător.
- Folosiți un plan de lucru stabil, ferit de stropi de apă și în nici un caz într-o nișă de bucătărie integrată.
- Nu introduceți cordonul sau ștecherul în aparat, între grătare.

## CE NU TREBUIE FĂCUT:

- Nu deconectați aparatul trăgând de cablu.
- Nu ridicați și nu deplasați aparatul în timpul funcționării.
- Nu lăsați niciodată aparatul să funcționeze fără supraveghere și, în special, la fiecare primă prăjire sau la modificarea reglării.
- Nu utilizați aparatul pentru alt scop în afara celui pentru care a fost conceput.
- Nu atingeți părțile metalice sau calde ale aparatului în timpul utilizării.
- Nu utilizați sau nu introduceți în prajitorul de pâine ustensile din metal care ar putea provoca scurt circuite (linguri, cutit...).
- Nu folosiți accesorii care nu sunt recomandate de producător deoarece acestea pot fi periculoase.
- Pentru evitarea șocurilor electrice, nu introduceți în apă firul electric, priza de curent sau tot aparatul.

⚠ **Nu prăjiți niciodată preparate din pâine care se pot topi, sau care se pot scurge în prajitor. Nu prăjiți niciodată bucatele mici de pâine sau crutoane pentru că pot cauza deteriorarea aparatului sau pot lua foc.**

⚠ **Nu introduceți în aparat felii prea groase de pâine, sau tăiate neuniform, care pot bloca mecanismul prajitorului de pâine.**

- Nu utilizați aparatul dacă:
  - acesta are cordonul de alimentare defect sau deteriorat,
  - aparatul a căzut și prezintă deteriorări vizibile sau anomalii de funcționare.

În oricare dintre aceste cazuri, aparatul trebuie trimis la cel mai apropiat centru service autorizat, pentru evitarea oricărui pericol. Consultați garanția.

- Nu lăsați cablul să atârne sau să atingă părțile calde ale aparatului.
- Nu utilizați aparatul în afara casei. Evitați locurile cu umiditate.
- Nu așezați prajitorul de pâine pe suprafețe calde, și nici prea aproape de un cuptor cald.
- Nu acoperiți aparatul în timpul funcționării.
- Aparatul trebuie utilizat sub supraveghere.
- Nu utilizați tăvița pentru colectarea firimiturilor pentru încălzire pe partea superioară a prajitorului.

⚠ **Nu puneți niciodată în aparat ustensile, obiecte, platouri, boluri, căni, biberoane, farfurii, tăvițe de ambalaj, hârtie pentru alimente sau din aluminiu.**

- Nu așezați niciodată hârtie, carton sau plastic în, pe sau sub aparat.
- Dacă se întâmplă ca anumite părți ale produsului să ia foc, nu încercați niciodată să le stingeți cu apă. Deconectați aparatul și înăbușiți flăcările cu o cârpă umedă.
- Nu încercați niciodată să scoateți pâinea cât timp ciclul de prăjire este în curs.
- Nu utilizați prajitorul de pâine ca sursă de căldură sau de uscare.
- Nu utilizați prajitorul de pâine pentru a găti, prăji, încălzi sau decongela.
- Pentru siguranța dumneavoastră, nu demontați singur aparatul. Contactați un centru de service autorizat (vezi lista anexată).
- Nu utilizați aparatul simultan pentru pajitul pâinii și pentru încălzirea produselor de patiserie. În funcție de model.
- Suportul metalic este foarte fierbinte. Evitați atingerea lui. Utilizați mănuși. În funcție de model.
- Pentru curățarea produsului nu utilizați produse abrazive de curățat, nici ustensile metalice, bureți de sărmă sau abrazivi.
- Pentru aparatele cu inveliș metalic: nu utilizați produsele specifice metalelor (inox, aluminiu, etc.), ci o cârpă moale, împreună cu un produs de curățat geamuri.

## PĂSTRAȚI CU GRIJĂ ACESTE INSTRUCȚIUNI



**Să participăm la protecția mediului!**

- ① Aparatul dumneavoastră conține numeroase materiale valorificabile sau reciclabile.
- ➡ Predați aparatul la un punct de colectare pentru reciclare.

## BEZBEDNOSNA UPUTSTVA

### Važna upozorenja:


- Nije predviđeno da se aparat upotrebljava pomoću daljinskog upravljanja ili tajmera.
- Vaš aparat je namenjen korišćenju u domaćinstvu, u zatvorenom prostoru i na nadmorskoj visini manjoj od 4000 m. Aparat je namenjen isključivo upotrebi u domaćinstvu i nije predviđeno da se koristi:
  - u kantinama
  - u prodavnicama, kancelarijama i drugim radnim sredinama
  - na farmama,
  - u hotelima, motelima i drugim rezidencijalnim okruženjima
  - u pansionima


Ukoliko se aparat koristi u navedenim slučajevima, garancija neće važiti.


Svaka komercijalna ili upotreba koja nije u skladu sa uputstvima oslobađa proizvođača odgovornosti i garancija neće važiti.

- Nije predviđeno da aparat koriste hendikepirane osobe (uključujući decu) kao ni lica bez iskustva i poznavanja rada aparata. Mogu ga koristiti samo ako su pod nadzorom osobe odgovorne za njihovu bezbednost koja je upoznata sa radom aparata.
- Preporučuje se da deca budu pod stalnim nadzorom da se ne bi igrala aparatom.
- Ukoliko je kabl oštećen, mora ga zameniti proizvođač, servis ili osoba sličnih kvalifikacija da bi se izbegla opasnost.
- Hleb može goreti, zato aparat ne treba da bude korišćen u blizini ili ispod zavesa ili drugih materijala koji lako gore (police, nameštaj...).
- Ovaj aparat mogu koristiti deca starija od 8 godina i lica sa smanjenim fizičkim, mentalnim ili čulnim sposobnostima, kao i lica koja nemaju potrebno znanje i iskustvo; za to im treba obezbediti nadzor odrasle osobe ili uputstva za bezbedno korišćenje aparata i moraju

im se jasno predočiti eventualne opasnosti. Ne dozvolite deci da se igraju sa aparatom. Deca ne treba da budu zadužena za čišćenje i održavanje aparata, osim ako su starija od 8 godina i ako ih nadzire odrasla osoba.

- Aparat i gajtan držite van domašaja dece mlađe od 8 godina.
- Koristite krpu za čišćenje delova koji su u dodiru sa hlebom.
- Redovno istresajte mrvice iz fioke za skupljanje mrvica koja se nalazi u donjem delu tostera.
-  \*Temperatura otvorenih površina zna biti povišena dok aparat funkcioniše. Nemojte da dodirujete vrele površine aparata.

 • Radi vaše bezbednosti, ovaj aparat je u skladu sa važećim normama i propisima (Direktive o niskom naponu, elektromagnetskoj kompatibilnosti, materijalima koji dolaze u dodir sa namirnicama, životnom okruženju...).

-  • Ovaj proizvod je u skladu sa odobrenjem CSC-a od 2/12/04.
- Proverite da li napon mreže odgovara onom koji je naznačen na aparatu (isključivo naizmjenična struja).
  - Ukoliko ne koristite aparat u zemlji u kojoj je kupljen, proverite da li odgovara normama koje su na snazi u zemlji u kojoj se upotrebljava.
  - Uverite se da napon u Vašem domaćinstvu odgovara naponu aparata.
  - Aparat uvek uključujte u utičnicu sa uzemljenjem.
  - Koristite isključivo ispravan produžni kabl, priključak sa uzemljenjem i kabl za napajanje koji je istog protoka kao i fabrički.

## PREVENCIJA NESREĆA U KUĆI.

Prilikom korišćenja električnih aparata, mora se poštovati određen broj osnovnih pravila, i to naročito sledećih:

### TREBA:

- Pročitajte celo uputstvo za upotrebu i pažljivo pratite uputstva koja se u njemu nalaze.
- Kada su deca ili hendikepirane osobe u blizini tostera, neophodno je nadgledati rad, jer oni nisu upoznati sa uputstvom za upotrebu. Mogu ga koristiti jedino kada su pod nadzorom osobe odgovorne za njihovu bezbednost.
- Za vreme korišćenja aparat mora biti u uspravnom položaju, nikako nagnut, položen i prevrnut.
- Pre svake upotrebe proverite da li je fioka za mrvice pravilno postavljena. Redovno praznite mrvice hleba iz fioke.
- ⚠ **Redovno čistite mrvice.**
- Dugme za upotrebu nosača mora biti u gornjem položaju svaki put kada uključujete ili isključujete aparat iz struje.
- Isključite aparat iz struje kada ga ne koristite kao i pre čišćenja. Sačekajte da se ohladi pre čišćenja ili odlaganja.
- Nakon korišćenja, ukoliko delovi hleba ostanu zaglavljani u rešetkama, isključite aparat iz struje i sačekajte da se ohladi pre nego što ih uklonite.
- Isključite aparat iz struje ukoliko primetite nepravilnosti u radu.
- Aparat stavite na čvrstu radnu podlogu zaštićenu od prskanja vode. Ne koristite integrisanu kuhinjsku nišu.

### NEMOJTE:

- Ne ostavljajte aparat bez nadzora, naročito kada ga koristite prvi put ili kada je podešavanje promenjeno.
- Nemojte stavljati kabl ili utikač u aparat između rešetaka.
- Nemojte isključivati aparat iz izvora napajanja povlačenjem kabla.
- Nemojte pomerati ili prenositi aparat tokom upotrebe.
- Ne ostavljajte aparat na dohvataju ruke deci.
- Ne koristite aparat napolju. Izbegavajte vlažnu sredinu.
- Koristite aparat isključivo u svrhe za koje je namenjen.
- Nemojte dirati metalne ili vrele delove aparata tokom korišćenja.
- Nemojte koristiti niti gurati metalne predmete u deo s grejačima kako ne bi došlo do kratkog spoja (kašika, nož...).
- Ne koristite delove koje nije preporučio proizvođač jer to može biti opasno.
- Da biste izbegli udar struje, ne potapajte aparat, utikač ili kabl u vodu.
- Ne postavljajte aparat blizu izvora toplote. Nemojte ga postavljati na neki drugi kućni aparat.
- ⚠ **Nemojte peći hleb koji bi mogao da se istopi (sa glazurom) ili iscuri u toster, i nemojte peći male komadiće hleba ili koru hleba, to bi moglo prouzrokovati kvar ili opasnost od izbijanja vatre.**
- ⚠ **Nemojte u aparat ubacivati preširoke kriške hleba koje bi mogle da se zaglave u mehanizmu za pečenje.**
- Nemojte koristiti aparat ukoliko:
  - ima oštećeni ili neispravan kabl,
  - je aparat pao i ima vidljiva oštećenja ili pokazuje znake neispravnosti u radu.

## МЕРКИ ЗА БЕЗОПАСНОСТ:

Уколко приметите неко од наведених оштећења, однесите апарат у најближи овлашћени сервис да би се избегла свака опасност. Pogledajte garantni list.

- Nemojte ostavljati kabl da visi ili da dodiruje vrele površine.
- Nemojte stavljati aparat na tople površine niti u blizini vruće rerne.
- Nemojte pokrivati aparat tokom korišćenja.
- Aparat mora biti korišćen pod nadzorom.

### **Nikada nemojte stavljati papir, karton ili plastiku u, na ili ispod aparata.**


- Уколко се desi да се неки од делова производа запали, никада немојте користити воду за гашење. Isključite aparat iz struje i ugasite vatru vlažnom krpom.
- Nikada nemojte pokušavati da izvadite hleb dok je ciklus pečenja u toku.
- Nemojte koristiti aparat za sušenje ili kao izvor toplote.
- Nemojte koristiti toster za pečenje, prženje, podgrevanje ili odmrzavanje zamrznutih jela.
- Nemojte istovremeno koristiti aparat za pečenje hleba i podgrevanje peciva.
- Metalna rešetka može biti veoma vruća, ne dodirujte je i uvek nosite kuhinjsku rukavicu (u zavisnosti od modela)
- Za održavanje nemojte koristiti agresivne proizvode (razređivač na bazi natrijuma, proizvode za čišćenje metala, varikinu itd.), ni metalna pomagala, žice za pranje i abrazivne sundere.
- Za aparate sa metalnim ukrasima: nemojte koristiti proizvode namenjene čišćenju metala (inoksa, bakra...), već meku krpu sa sredstvom za čišćenje stakla.
- Radi Vaše bezbednosti nikada nemojte sami da rasklapate uređaj jer se time poništava garancija, već ga pošaljite u ovlašćeni centar za servisiranje.

### PAŽLJIVO ČUVAJTE OVA UPUTSTVA



**Zaštita životne sredine je na prvom mestu!**

 Vaš aparat sadrži vredne materijale koji mogu ponovo da se upotrebljavaju ili recikliraju.


 Odložite ga na lokalnom mestu za prikupljanje otpada iz domaćinstva.


- Този уред не е предвиден да биде задејстван чрез вџншен таймер или чрез одделна система за дистанционо управление.
- Вашият уред е предназначен единствено за домашна употреба и на закрито, както и на височина не по-голяма от 4000 m. Не е предвиден да биде използван в следните случаи, които не се покриват от гаранцията:
  - в кухненски боксове, предназначени за персонала в магазини, офиси и в други помещения за служителите;
  - във ферми;
  - от клиенти на хотели, мотели и други помещения за временно пребиваване;
  - във всякакви помещения от типа на хотелски стаи.
- Уредът не е предвиден да биде използван от лица (включително от деца), чиито физически, сетивни или умствени способности са ограничени, или лица


без опит и знания освен ако отговорно за тяхната безопасност лице наблюдава и дава предварителни указания относно ползването на уреда.

- Наглеждайте децата, за да не играят с уреда.
- При повреда на кабела, той следва да бъде заменен от производителя, от оторизиран сервиз или лице със съответната квалификация.
- Хлябът може да загори. Затова не използвайте уреда в близост или под завеси или други горими материали (етажерки, мебели...).
- Този уред може да се ползва от деца на възраст над 8 години и от лица, чиито физически, сетивни или умствени способности са ограничени, или лица без опит и знания; за целта е необходимо да им бъде указано съдействие или указания относно безопасната употреба на уреда и да им бъдат ясно разяснени възможните опасности. Не оставяйте децата да играят с уреда. Децата не трябва да почистват уреда и да

осигуряват поддръжката му, освен ако не са на възраст над 8 години и не им е указано съдействие.

- Съхранявайте уреда и неговия кабел на място, недостъпно за деца на възраст под 8 години.
- Използвайте кърпа, за да почиствате частите в контакт с хляб.
- Почиствайте регулярно трохите, като изпразвате отделението за събиране на трохи, разположено в долната част на тостера.
-  \* Температурата на достъпните повърхности може да се повиши, когато уредът работи. Не докосвайте горещите повърхности на уреда.

 За вашата безопасност този уред съответства на стандартите и на действащата нормативна уредба (Нисковолтова директива, Директива за електромагнитна съвместимост, Материали в контакт с хранителни продукти, околна среда и др.).

 В съответствие с препоръката за стандартизация на CSC във Франция (Комитет за сигурност на потребителите) от 02.12.2004 г. уредът е оборудван с механично устройство, което позволява да се отдели системата за избутване на филиите от елемента за прекъсване на електрозахранването.

- Уверете се, че напрежението в мрежата отговаря на указаното върху уреда (само за променлив ток).
- Предвид разнообразието на действащите стандарти, ако уредът се ползва в страна различна от тази, в която е закупен, поверете го за проверка на одобрен сервиз (виж приложен списък).
- Уверете се, че електрическата инсталация съответства на действащите стандарти и е достатъчна за захранване на уред с тази мощност.
- Винаги включвайте уреда към заземен контакт.

- Използвайте само удължител в добро състояние със заземен контакт и с кабел със сечение най-малко равно на това на кабела на уреда.

### ПРЕДОТВРАТЯВАНЕ НА БИТОВИТЕ ЗЛОПОЛУКИ

При използването на електрически уреди трябва да бъдат спазвани някои елементарни правила, особено следните:

### КАКВО ТРЯБВА ДА НАПРАВИМ:

- Прочетете внимателно упътването и следвайте точно указанията за ползване.
- Уредът трябва да бъде задължително изправен, никога легнал, наклонен или наопаки.
- Преди всяко ползване проверете дали авичката за трохи е на мястото си.
- ⚠ **Отстранявайте редовно трохите от гнездото или тавичката за трохи.**
- Командният бутон на поставката за филийки трябва да бъде в горно положение, когато включвате и изключвате уреда.
- Изключете уреда от мрежата, когато не си служите с него или го почиствате. Изчакайте да изстине преди да го почиствате и приборите.
- След изпичане, ако филийките останат заключени в гнездото, изключете уреда от мрежата и го изчакайте да изстине преди да извадите хляба.
- Изключете уреда от мрежата в случай на неизправност.
- Ползвайте уреда върху стабилен работен плот далеч от пръски вода и никога в тясно и затворено пространство.

### КАКВО НЕ ТРЯБВА ДА ПРАВИМ

- Не прибирайте кабела или щепсела на уреда в гнездата за хляб.
- Не изключвайте щепсела от контакта като дърпате кабела.
- Не местете и не пренасяйте уреда по време на работа.
- Никога не оставяйте уреда да работи без надзор и най-вече при всяко първо печене или смяна на настройката.
- Не използвайте уреда за друго, освен по предназначение.
- Не докосвайте металните или нагорещените части на уреда по време на ползване.
- Не използвайте и не поставяйте в отделенията за хляб метални инструменти, които могат да предизвикат късо съединение (лъжици, ножове и др.).
- Не добавяйте към тостера никакви допълнителни принадлежности, които не са препоръчани от производителя. Това може да бъде опасно.
- За да избегнете електрически удар никога не потапяйте кабела, щепсела или уреда във вода или друга течност.
- ⚠ **Не препичайте хляб, който може да се разтопи (с глазура) или да протече в тостера, както и малки парченца хляб или крутони - това би могло да предизвика повреда или пожар.**
- ⚠ **Не поставяйте в уреда твърде дебели или неравномерно отрязани филии хляб, за да не блокирате механизма за изхвърляне на филийките.**

- Не използвайте уреда:
  - ако захранващият кабел е дефектен или повреден,
  - ако уредът е паднал или по него има видими повреди, или неизправности в действието.

Във всеки един от тези случаи занесете уреда в най-близкия одобрен сервиз за гаранционно обслужване, за да избегнете всякакви рискове. Проверете гаранцията.

- Не оставяйте кабела да виси или да се опира в нагорещените части на уреда.
- Използвайте уреда само у дома. Избягвайте влажните места.
- Не поставяйте уреда върху горещи повърхности или твърде близо до гореща фурна.

- Не покривайте уреда по време на ползване.
- Уредът не трябва да бъде използван без надзор.
- Не използвайте тавичката за трохи за подгриване върху уреда.
- ⚠ **Никога не поставяйте в уреда инструменти, предмети, чинии, купички, чаши, тавички, хартиено или алуминиево фолио.**
- Никога не поставяйте във или върху уреда хартия, картон или пластмаса.
- Ако част от продукта пламне, никога не се опитвайте да гасите с вода. Изключете уреда от контакта и задушете пламъка с влажна кърпа.
- Никога не се опитвайте да извадите хляба след като цикълът на печене е започнал.
- Не използвайте тостера за сушене или за отопление.
- Не използвайте тостера за варене, печене, затопляне или размразяване на замразени ястия.
- За вашата безопасност не разглобявайте сами уреда. Обърнете се към одобрен сервиз (Виж приложен списък).
- Не използвайте уреда едновременно за препичане на хляб и претопляне на кифлички. Според модела.
- Металната поставка е много гореща. Избягвайте да я докосвате. Използвайте ръкавици или шипка за хляб. Според модела.
- За почистване не използвайте агресивен препарат (почистващ препарат със сода, препарат за почистване на метали, белина и др.), нито метални инструменти или абразивна гъба или тампон.
- За уредите с метална декорация: да не се използват почистващи препарати специално за метали (инокс, мед...), а само мека кърпа и препарат за миене на прозорци.

### ЗАПАЗЕТЕ ТОВА УКАЗАНИЕ



**Да участваме в опазването на околната среда!**

- ① Уредът е изработен от различни материали, които могат да се предадат на вторични суровини или да се рециклират.
- ➡ Занесете го в центъра за вторични суровини или в авторизирания сервиз, където той ще бъде рециклиран.



## BIZTONSÁGI ELŐÍRÁSOK

### FONTOS

### FIGYELMEZTETÉSEK:

- A készülék nem alkalmas külső időzítővel vagy különálló távvezérlő rendszerrel való működtetésre.
- A készülék kizárólag otthoni, beltéri és 4000 m-nél alacsonyabb tengerszint feletti magasságban történő használatra alkalmas.


Nem alkalmas az alábbiakban felsorolt használatokra, amelyekre a garancia nem terjed ki:

- Boltok, irodák és egyéb munkahelyek alkalmazottak számára fenntartott konyháiban történő használatra,
- Gazdaságokban történő használatra,
- Hotelek, motelek és egyéb szálláshelyek ügyfelei általi használatra,
- Vendégszobákban történő használatra.
- A készüléket nem használhatják korlátozott fizikai, érzékelési vagy szellemi képességekkel rendelkező személyek


(beleértve a gyerekeket is), valamint olyan személyek, akik nem rendelkeznek a készülék használatával kapcsolatos gyakorlattal vagy ismeretekkel. Ez nem érvényes az olyan személyekre, akik a biztonságukért felelős személy felügyelete mellett dolgoznak, vagy akikkel a felelős személy előzetesen ismertette a készülék használatára vonatkozó utasításokat.

- Ügyeljen arra, hogy a készülékkel gyerekek ne játszanak.
- A kenyér meggyulladhat, ezért a készüléket nem szabad használni függönyök közelében, vagy más gyúlékony anyag közelében (polc, bútor,...)...felügyeletet igényel.
- Ezt a berendezést 8 év feletti gyermekek, fizikailag, érzékszervileg és mentálisan csökkent képességű személyek, illetve tapasztalattal és ismerettel nem rendelkező személyek is használhatják ; őket meg kell tanítani és utasításokkal kell ellátni a készülék biztonságos használatára

vonatkozóan, és egyértelműen el kell magyarázni nekik a lehetséges veszélyeket. A gyerekeket nem szabad megbízni a készülék tisztításával és karbantartásával, csak akkor, ha a 8. életévüket betöltötték és a tisztításra és karbantartásra megtanították őket.

- Akészüléket 8 évnél fiatalabb gyerekektől elzárva kell tárolni.
- Használjon puha rongyot, hogy megtisztítsa azokat a részeket, amik a kenyérral érintkeznek.
- Rendszeresen távolítsa el a morzsákat azáltal, hogy a kenyérpíró alján található morzsagyűjtő edényt kiüríti.
- \* A készülék működése közben a hozzáférhető felületek hőmérséklete magas lehet. Ne érintse meg a készülék felforrósodott részeit.

 Az Ön biztonsága érdekében ez a termék megfelel a hatályban lévő szabályozásoknak (Kisfeszültségre, Elektromágneses Kompatibilitásra, Élelmiszerrel érintkező anyagokra, Környezetvédelemre stb. vonatkozó irányelvek).

 A CSC 02/12/04-i előírása szerint a készülék, olyan mechanikai megoldással készült, hogy a kenyér kidobó szerkezete, a pírító rész és az elektromos ellátó egység különválaszthatók.

- Ellenőrizze, hogy a hálózati feszültség megegyezik-e a készüléken feltüntetett feszültséggel (kizárólag váltóáram).
- Mivel az egyes országokban különböző szabványok vannak érvényben, ha a készüléket más országban használják, mint ahol vásárolták, meg kell vizsgáltatni egy engedéllyel rendelkező szervizzel (ld. a mellékelt listát).

- Győződjön meg róla, hogy az elektromos hálózat megfelel-e az érvényben lévő szabványoknak, és teljesítménye elegendő-e az adott teljesítményű készülék működtetéséhez.
- A készüléket mindig csak földelt dugaljra csatlakoztassa.
- Csak jó állapotban lévő, földelt hosszabbítót használjon, amelynek a kábele legalább olyan minőségű, mint a készülék saját kábele.

#### HÁZTARTÁSI BALESETEK MEGELŐZÉSE

Elektromos készülékek üzemeltetésekor be kell tartani néhány alapvető szabályt. Pl. :

#### MIT TEGYEN :

- Figyelmesen olvassa el, és tartsa be a használati utasítást.
- A készüléket mindig a talpára állítva kell használni, soha nem fekvő vagy dőlt helyzetben, illetve fejfel lefelé.
- Minden használat előtt ellenőrizze, hogy a morzsatálca a helyén van-e.
- ⚠ **Rendszeresen távolítsa el a morzsát a pírító aljzatából és morzsatálcaból.**
- Az emelő szerkezet kapcsológombjának felemelt állapotban kell lenni a készülék be- és kikapcsolásakor.
- Rendellenes működés esetén kapcsolja ki a készüléket.
- Ha a készüléket nem használja, illetve ki akarja tisztítani, kapcsolja ki.
- Ha a használat végén a kenyérszeletek a rácsok között maradnának, kapcsolja ki a készüléket, várja meg, amíg lehűl és utána vegye ki a kenyert.
- Stabil, a vízszeppek ráfröccsenésétől védett munkafelületet használjon, semmi esetre se használjon beépített konyhafülkét.

#### MIT NE TEGYEN :


- Ne tárolja a kábelt vagy a csatlakozódugót a készülék belsejében a rácsok között.
- Ne húzza ki a csatlakozódugót a hálózatból a kábelnél fogva.
- Használat közben ne vegye kézbe és ne mozgassa a készüléket.
- Csak épületben használja a készüléket. Kerülje a nedves környezetet.
- A készüléket működés közben ne hagyja felügyelet nélkül, különösen az első szeletek pírításakor, illetve ha változtatott a beállításon.
- A készüléket ne használja rendeltetésétől eltérő módon.
- Használat közben ne nyúljon hozzá a készülék fém vagy felmelegedett részeihez.
- Ne használjon a kenyérpíróhoz a gyártó által nem javasolt kiegészítő alkatrészeket, mert az veszélyes lehet.
- ⚠ **Ne pírítson olyan kenyert, amely levet ereszthet (fagyasztás után) vagy befolyhat a pírítóba, mert ez kárt tehet a készülékben vagy tűzveszélyes lehet.**
- ⚠ **Ne tegyen a készülékbe túl vastag kenyérszeleteket, amelyek elronthatják a kenyérpíró mechanikáját.**

- Ne használja a készüléket :
  - ha megrongálódott a kábel,
  - ha a készülék leesett, és szemmel láthatóan megsérült vagy rendellenesen működik.

Ezekben az esetekben a készüléket el kell juttatni a legközelebbi márkaszervizbe a veszély elkerülése érdekében. Olvassa el a jótállási jegyet.

- Minden veszély elkerülése végett a meghibásodott tápkábelt csak a gyártó, a hivatalos szervíz, illetve egy megfelelően szakképzett személy cserélheti ki.
- Ne állítsa a kenyérpírítót meleg felületre és meleg sütő közelébe se.
- A készüléket működés közben ne takarja le.

- A készüléket csak felügyelet alatt szabad használni.
- Soha ne tegyen papírt, kartont vagy műanyaglapot a készülék belsejébe, tetejére vagy alá.

 **Ha a termék meggyulladna, sose próbálja vízzel oltani. A készüléket áramtalanítsa és oltsa el a lángokat egy nedves ruhával.**

- Soha ne próbálja meg kivenni a kenyeret, ha a pirítási ciklust már beindította.
- Ne használja a kenyérpíritót hőforrásként vagy szárításra.
- Ne használja a kenyérpíritót sütésre, grillezésre, melegítésre vagy mélyhűtött ételek kiolvasztására.
- Ne használja a készüléket egyidejűleg kenyérpíritásra és péksütemények melegítésére (modelltől függően).
- A fém tartó nagyon forró. Kerülje el a megérintését. Használja a konyhakesztyűket vagy egy kenyérfogó csipeszt (modelltől függően).
- A tisztításhoz ne használjon semmilyen agresszív terméket (szóda alapú marószereket, fémek tisztítására szolgáló termékeket, fehérítőt stb.), fémből készült eszközöket, fémszivacsot, vagy érdes felületű szivacsot.
- A fémdíszítéssel rendelkező készülékek esetén: Ne használjon a fémek (inox, réz...) tisztítására szolgáló különleges termékeket, csak egy puha rongyot, ablakok tisztítására szolgáló szerrel megnedvesítve.

### EZT AZ ÚTMUTATÓT GONDOSAN ÓRIZZE MEG



**Első a környezetvédelem!**

- ① Az Ön terméke értékes újrahasznosítható anyagokat tartalmaz.
- ➡ Kérjük készülékét ne dobja ki, hanem adja le az erre a célra kijelölt gyűjtőhelyen.


## TURVALISUSE NÕUANDED TÄHTSAD ETTEVAATUSABINÕUD:

- Seade ei ole ett nähtud kasutamiseks välise taimeri või muu seadme ealdideisva kaugjuhtimissüsteemiga.
- Teie seade on mõeldud ainult koduseks kasutamiseks kuni 4000 m kõrgusel merepinnast.


See ei sobi kasutamiseks järgnevatel juhtudel, mis ei kuulu garantii alla:

- Kauplustes, kontorites vms. asuvate ja ainult oma töötajatele ette nähtud kööginurkades;
- Taludes,
- Hotellide, motellide ja muude majutusasutuste klientide poolt;
- Kodumajutuse vms. tingimustes
- Käesolevat seadet ei tohi kasutada piiratud füüsiliste, tajuliste või vaimsete võimetega ning ebapiisavate kogemuste või vilumusega inimesed (sealhulgas lapsed), välja arvatud juhul, kui nad kasutavad seadet nende ohutuse eest vastutava inimese järelevalve all või pärast eelnevate juhthoõride saamist.

- Jälgige, et lapsed ei mängiks seadmega.
- Kui teie seadme toitejuhe on kahjustatud, soovitame lasta seade läbi vaadata või peab see olema vahetatud tootja poolt sertifitseeritud teeninduse või vastavalt kvalifitseeritud isiku poolt hoidmaks ära vigastusi.
- Seda seadet võivad kasutada üle 8aastased lapsed ja piiratud füüsiliste, sensorsete või vaimsete võimetega isikud või isikud, kellel puuduvad kogemused ja teadmised: neid tuleb juhendada või anda neile juhised seadme turvalise kasutamise osas ning rääkida selgelt võimalikest ohtudest. Ärge lubage lastel mängida seadmega. Lapsed ei tohi puhastada ja hooldada seadet, välja arvatud juhul, kui nad on vanemad kui 8 aastat ja neid juhendatakse.
- Hoida seade ja selle juhe alla 8 aastastele lastele kättesaamatus kohas.
- Kasutada lappi leivaga kokkupuutuvate osade puhastamiseks.
- Eemaldada regulaarselt puru, tühjendades rösteri all olevat purusahtlit.

-  \* Seadme töötamise ajal võivad juurdepääsetavad pinnad kuumeneda kõrge temperatuurini. Ärge puutuge seadme kuumi pindu.


 Et garanteerida teie turvalisus, vastab seade kohaldatavatele normatiividele ja seadustele (Madalpingeseadmete Direktiividele, Elektromagnetiline ühilduvus, Toiduga kokku puutuda lubatud materjalid, Keskkonnakaitse...).

-  Kooskõlas Tarbija Turvalisuse Komisjoni 02. detsembri 2004. aasta arvamusega on see toode varustatud mehaanilise kontseptsiooniga, mis võimaldab lahutada leiva väljaheitmise süsteemi elektrilise toite katkestamise elemendist.
- Kontrollige, et võrgu pingele vastab aparaatil märgitud pingele (ainult vahelduvvool).
  - Võttes arvesse kehtivate normide mitmekesisust, laske aparaati, juhul kui seda kasutatakse riigis, kust seda ei ostetud, kontrollida selleks volitatud teeninduspunkti (vt lisatud nimekirja).
  - Veenduge, et elektripaigaldis vastab kehtivatele normidele ja on piisav toitmaks sellise võimsusega aparaati.
  - Ühendage aparaat alati maaga ühenduses olevasse kontakti.
  - Kasutage vaid heas seisukorras olevat pikendust koos maaga ühenduses oleva maandamisjuhtmega ja elektrijuhet, mis on vähemalt samast sektorist kui tootega toidetud juhe.

#### MAJAPIDAMISÖNNETUSTE ÄRAHOIDMINE

Elektriliste aparaatide kasutamisel tuleb kinni pidada teatud elementaarsetest eeskirjadest, eriti järgmistest:

#### MIDA TULEB TEHA

- Lugege kogu kasutusjuhend läbi ja järgige hoolikalt kasutuseeskirju.
- Aparaat peab olema alati püstises asendis, mitte kunagi küllili, kallutatud või tema töötamisele vastupidises asendis.
- Enne iga kasutust kontrollige, et purusahtel oleks korralikult oma kohale asetatud.
-  Eemaldage regulaarselt leivapuru sahtli kaudu.
- Seadme juhtnupp peab olema ülemises positsioonis, kui te lülitate aparaati sisse või välja.
- Lülitage aparaat välja, kui te seda ei kasuta ning enne puhastamist. Aparaadi puhastamiseks või selle korda seadmiseks oodake, kuni ta jahtub.
- Kui leivaviilud jäid tsükli lõpus röstri külge, lülitage röster välja ja enne leiva välja võtmist oodake, kuni aparaat on jahtunud.
- Lülitage aparaat välja, kui on tekkinud töötamisriike.
- Kasutage stabiilset töölauda, mis on kaistud veejuga eest ja mitte mingil juhul integreeritud kööginurgas.

#### MIDA EI TOHI TEHA

- Ärge asetage juhet või pistikut aparaati, restide vahele.
- Ärge lülitage aparaati välja juhtmest tõmmates.
- Ärge tõstke üles ega asetage aparaati selle kasutamise ajal teise kohta.

- Ārge laske aparaadil kunagi t otada j relevalveta, eriti iga esimese r stamise korral v i re iimi vahetamise korral.
- Ārge kasutage aparaati teistel otstarvetel, kui need, mis on talle ette n htud.
- Ārge puudutage kasutamise ajal aparaadi metallidetaile v i kuumi osi.
- Ārge kasutage ega pange r stri sisse metallist instrumente, mis v ivad tekitada l h st (lusikas, nuga...).
- Ārge paigaldage aparaadi k lge lisaseadmeid, mis pole tootja poolt ette n htud, sest see v ib olla ohtlik.

⚠ **Ārge r stige r stris leibu, mis v ivad hakata sulama (glasuuriga) v i millest v ib v lja voolata vedelikku,  rge r stige v ikseid leivaviile v i kuubikuid, see v ib tekitada kahjustusi v i p hjustada tuld.**

- ⚠ **Ārge pange aparaati liiga suuri leivaviile, mis v ivad r stri mehhanismi kinni kiiluda.**
- Ārge kasutage aparaati, kui:
    - selle juhe on defektne v i kahjustatud,
    - aparaat on kukkunud ja sellel on n htavad kahjustused v i t otamish ired.
 Nendel juhtudel tuleb aparaat ohu v ltimiseks saata l himasse m uugij rgsesse volitatud teeninduskeskusse. P orduge garantiisse.
  - Ārge laske juhtmel  hus rippuda v i puutuda kokku p letavate pindadega.
  - Kasutage aparaati vaid majas sees. V ltige niiskeid kohti.
  - Ārge asetage oma r strit kuumadele pindadele ja kuumale ahjule liiga l hedale.
  - Ārge katke aparaati selle t otamise ajal kinni.

⚠ **Leib v ib p letada, seep rast ei tohi aparaati kasutada kardinat ja teiste s ttivate materjalide (raamaturiilid, m obel...) l heduses v i nende all.**

- Aparaat peab kasutama j relevalve all.
- Ārge asetage paberit, pappi v i plastmassi kunagi aparaadi sisse, peale v i alla.
- ⚠ **Juhul kui toote teatud osad s ttivad,  rge proovige neid veega kustutada. V tke aparaat kontaktist v lja ja kustutage leegid niiske riidega.**
- Ārge proovige kunagi v tta leiba v lja siis, kui r stimisprotsess on veel k imas.
- Ārge kasutage r strit k tmiseks v i kuivatamiseks.
- Ārge kasutage r strit k lmutatud roogade k psetamiseks, r stamiseks, soojendamiseks v i sulatamiseks.
- Ārge kasutage aparaati samaaegselt leiva r stamiseks ja saiakeste soojendamiseks.
- Metalltugi on v ga kuum. V ltige selle puudutamist. Kasutage kindaid v i leivatange.
- Hoolduseks  rge kasutage tugevatoimelisi aineid (puhastusaine naatriumkarbonaadi baasil, toode metallide hoolduseks, naatriumh pokloriti lahus jne...), metallist vahendeid, kraapivat k sna ega lihvimispj ta.
- Metallkattega aparaatide puhul  rge kasutage tooteid, mis on m eldud spetsiaalselt metallide (roostevaba teras, vask ...) hoolduseks, vaid pehmet lappi ja aknapesuveedelikku.

## J RGIGE HOOLIKALT NEID N UANDEID.



### Āitame hoida looduskeskkonda!

① Teie seadme juures on kasutatud v ga mitmeid  mbert otlemist v i kogumist v imaldavaid materjale.

➔ Viige seade kogumispunkti, et oleks v imalik selle  mbert otlemine.

# SAUGOS NURODYMAI

## S arb us įspėjimai

• Šio aparato negalima jungti naudojant įšorinį laiko matavimo prietaisą ar atskirą distancinio valdymo sistemą.

• Šis aparatas yra skirtas tik buitiniams ir kulinarijiniams tikslams namo viduje mažiau kaip 4000 m aukštyje. Jis nenaudojamas ir jo garantija netaikoma šiais atvejais:

- Naudojant didelį parduotuvių, biurų ir kitų profesinių patalpų personalui skirtose virtuvėse,
- Fermose,
- Viešbučių, motelių ir kitų rezidencinių patalpų klientų reikmėms,
- Svečių namų tipo patalpose.

• Šis aparatas nėra skirtas naudoti asmenims (taip pat vaikams), kurių fizinės, jutiminės ar baprotinės galimybės yra ribotos, taip pat asmenims, neturintiems atitinkamos patirties arba

žinių, išskyrus tuos atvejus, kai už jų saugumą atsakingi asmenys užtikrina tinkamą priežiūrą arba jie iš anksto gauna instrukcijas dėl šio aparato naudojimo.

- Vaikai turi būti prižiūrimi, užtikrinant, kad jie nežaistų su aparatu.
- Pakeisti pažeistą elektros maitinimo laidą turi įmonė-gamintoja, techninio aptarnavimo tarnyba ar tokio paties kvalifikacijos lygio specialistas, kad būtų užtikrinta saugos garantija
- Duona gali užsidegti, todėl aparatas neturi būti naudojamas prie užuolaidų arba po jomis, taip pat šalia kitų degių medžiagų (lentynų, baldų...).
- Šį aparatą gali naudoti vyresni kaip 8 metų vaikai ir asmenys, kurių fizinės jutiminės arba protinės galimybės ribotos, arba neturintys patirties ir žinių tačiau tokiu atveju juos turi prižiūrėti kompetentingas asmuo arba jiems turi būti suteikti saugaus aparato naudojimo nurodymai ir aiškiai išdėstyti galimi pavojai. Neleiskite vaikams žaisti su

aparatu. Jaunesniems kaip 8 metų ir neprižiūrimiems vaikams negalima patikėti aparato valymo arba techninės priežiūros.

- Laikykite aparatą ir jo laidą jaunesniems kaip 8 metų vaikams nepasiekiamoje vietoje.
- Su duona besiliečiančias dalis valykite skudurėliu.
- Reguliariai išpilkite trupinius, ištuštinami mielių surinkimo skyrių, esantį apatinėje skrudintuvės dalyje.
- \* Aparatui veikiant, pasiekiami paviršiai gali būti įkaitę. Karštų aparato paviršių nelieskite.

- ⚠️ Siekiant užtikrinti Jūsų saugumą, šis aparatas pagamintas laikantis galiojančių standartų ir teisės aktų (žemos įtampos, Elektromagnetinio suderinamumo, Medžiagų kurios liečiasi su maistu, Aplinkos apsaugos direktyvų...).
- ⚠️ Pagal 04/12/02 CSC pranešimą, šiame įrenginyje yra mechaninis įtaisas, galintis atjungti duonos išmetimo sistemą nuo elektros srovės nutraukimo elemento.
- Patikrinkite, ar tinklo įtampa atitinka nurodytą ant aparato (tik kintamoji srovė).
- Atsižvelgiant į galiojančių normų įvairovę, jei aparatas naudojamas ne toje šalyje, kurioje jis buvo įsigytas, jį turi patikrinti patvirtinta tarnyba (žr. pridedamą sąrašą).
- Patikrinkite, ar elektros instaliacija atitinka galiojančias normas ir yra pakankama šio galingumo aparatui.
- Visuometjunkite aparatą į įžemintą laidą.
- Naudokite tik nepažeistą ilgintuvą su įžemintu kištuku ir laidu, kurio varža būtų ne mažesnė už gaminio laidą.

#### APSISAUGOJIMO nuo nelaimingų įvykių namuose PRIEMONĖS

Naudojant elektros prietaisus, turi būti laikomasi tam tikrų paprastų taisyklių, tokių kaip:

## BUTINA

- Perskaitykite visą vartotojo vadovą ir kruopščiai laikykitės naudojimo instrukcijų.
- Aparatas visuomet turi stovėti stačią padėtyje, niekuomet jo negulydykite, nepalenkite ar neapverskite priešinga nei naudojimo kryptimi.
- Kiekvieną kartą prieš naudodami patikrinkite, ar trupinių surinkimo padėklais yra gerai įstatytas savo vietoje.

### **Reguliariai šalinkite trupinius per padėklo angą.**

- Kai įjungiate arba išjungiate aparatą, valdymo rankenėlė turi būti viršutinėje padėtyje.
- Atjunkite aparatą nuo tinklo, kai juo nesinaudojate ir prieš jį valydami. Norėdami valyti arba prieš sudėdami, palaukite kol jis atvės.
- Ciklo pabaigoje, jei duonos riekės lieka įstrigusios tarp grotelių, išjunkite ir palaukite, kol aparatas atvės - tik tuomet galėsite ištraukti duoną.
- Išjunkite aparatą, jei jis veikia netinkamai.
- DARBASTALIS turi būti stabilus, apsaugotas nuo vandens ir jokių būdu ne integruojamos virtuvės nišoje.
- Nesusukite laido ir nedėkite kištuko į aparato vidų tarp grotelių.

## SAUGOS TAISYKLES

- Neišjunkite aparato traukdami už laido.
- Kai aparatas įjungtas, jo nenešiokite ir neperkeltite
- Šio aparato negali naudoti vaikai ar kiti asmenys be pagalbos ir priežiūros, jei jų fizinės, juslinės ar protinės galimybės trukdo naudotis aparatu visiškai saugiai.
- Niekuomet nepalikite veikiančio aparato be priežiūros, o ypač pirmojo skrudinimo metu arba pakeitus nustatymus.
- Naudokite aparatą tik tai paskirčiam, kuriai jis buvo sukurtas.
- Nelieskite metalinių arba įkaitusių aparato dalių jam veikiant.
- Nenaudokite ir nekiškite į gruzdintuvę metalinių įrankių, dėl kurių galėtų įvykti trumpasis jungimas (šaukštų, peilių...).
- Nenaudokite su gruzdintuve priedų, kurių nerekomenduoja naudoti gamintojas, nes tai gali būti pavojinga.
- Siekiant išvengti trumpųjų jungimų, nemerkite į vandenį elektros laido, kištuko ar viso aparato.

### **Neskrudinkite duonos gaminių, kurie gali išsilydyti (su glazūra) arba ištekėti į gruzdintuvę, neskrudinkite mažų gabaliukų duonos ar kriaukščių, nes dėl jų aparatas gali būti sugadintas arba užsiliepsnoti.**

### **Nekiškite į aparatą per storų duonos riekių, dėl kurių galėtų strigti duonos gruzdintuvės mechanizmas.**

- Nenaudokite aparato, jei:
    - jo laidas sugadintas arba pažeistas,
    - aparatas nukrito ir turi matomų pažeidimų arba blogai veikia.
- Bet kurio iš šių atvejų vengiant bet kokio pavojaus aparatą reikia siųsti į artimiausias patvirtintas remonto dirbtuves. Patikrinkite garantijos galiojimą.
- Nepalikite laido laisvai kaboti, be to jis neturi liestis prie jokių kaitinančių paviršių.
  - Aparatą naudokite tik namuose. Venkite drėgnų vietų.
  - Nedėkite savo duonos gruzdintuvės ant jokių įkaitusių paviršių ar per arti karštos viryklės.
  - Aparatui veikiant jo neuždenkite.
  - Veikiančio aparato negalima palikti be priežiūros.
  - Niekuomet nedėkite į aparatą arba po juo popieriaus, kartono ar plastmasės.

### **Jei kurios nors gaminio dalys užsidegtų, nemėginkite jų užgesinti vandeniu.**

#### **Atjunkite aparatą ir nuslopinkite liepsnas drėgnu skuduru.**

- Niekuomet nemėginkite ištraukti duonos, kai pradėtas skrudinimo ciklas.
- Nenaudokite duonos gruzdintuvės šildymui ar džiovinimui.
- Nenaudokite duonos gruzdintuvės kepimui, skrudinimui, pašildymui arba sušaldytiems patiekalams atšildyti.
- Nenaudokite aparato duonai skrudinti ir Vienos pyragui šildyti vienu metu.
- Metalinis laikiklis yra labai karštas. Nelieskite jo. Naudokite pirštines arba duonos žnyplės.
- Priežiūrai nenaudokite nei šaldinančių medžiagų (tirpiklių sodos pagrindu, metalo priežiūros priemonių, baliklių ir pan.), nei metalinių virtuvės priemonių, vielinių kempinių gremžimui ar abrazyvinių medžiagų.
- Aparatams, su metaliniu paviršiumi nenaudokite specifinių metalo priežiūros priemonių (nerūdijančiam pleniui, variai...), tik švelnų skudurėlį, suvilgytą langų valymo priemonėje.

## KRUPOŠ ČIAI SAUGOKITE ŠIUOS NURODYMUS



### **Prisidėkime prie aplinkos apsaugos!**

- ① Jūsų aparate yra daug medžiagų, kurias galima pakeisti į pirmines žaliavas arba perdirbti.
- ➔ Nuneškite jį į surinkimo punktą arba, jei jo nėra, į įgaliotą priežiūros centrą, kad aparatas būtų perdirbtas.

## DROŠĪBAS NORA DĪJUMI

### SVARĪGIE AIZSARDZĪBAS PASĀKUMI

- Ierīce nav paredzēta iedarbināšanai ārējā taimera vai tālvadības pulta palīdzību.
- Šī ierīce ir paredzēta lietošanai vienīgi mājas apstākļos, iekštelpās un augstumā līdz 4000 m virs jūras līmeņa.

To nav paredzēts izmantot turpmāk minētajos gadījumos, jo uz tiem garantija neattiecas.


- Veikalu, biroju un citu iestāžu personāla vajadzībām iekārtotajās virtuvēs.
- Lauku saimniecībās.
- Viesnīcu, motelu un līdzīgu iestāžu viesu vajadzībām.
- Izīrējamās istabās.
- Ierīce nav paredzēta izmantošanai personām (tai skaitā arī bērniem) ar ierobežotām fiziskām, sensorām vai mentālām spējām, personām ar nepietiekamo pieredzi vai zināšanām,



izņemot gadījumus, kad šīs personas izmanto ierīci par viņu drošību atbildīgās personas uzraudzībā, ievērojot attiecīgajā ierīces lietošanas pamācībā izklāstus noteikumus.

- Ir jāuzraudzē, lai bērni nespēlētos ar ierīci.
- Ja vads ir bojāts, izvairoties no briesmām, tas jānomaina izgatavotāja licencētā garantijas apkalpošanas centrā.
- Maize var degt, tādējādi aparātu nedrīkst lietot aizkaru un citu degošu materiālu tuvumā vai zem tiem (plaukti, mēbeles...)
- Šo ierīci drīkst lietot bērni, kuri vecāki par astoņiem gadiem, un cilvēki ar ierobežotām fiziskām, maņu un garīgām spējām, vai cilvēki, kuriem trūkst pieredzes un zināšanu, taču viņi vispirms ir jāapmāca ierīces drošā lietošanā un jāizskaidro viņiem iespējamie apdraudējumi. Neļaujiet bērniem rotaļāties ar šo ierīci. Ierīces tīrīšanu un apkopi drīkst uzticēt vienīgi bērniem, kuri vecāki par astoņiem gadiem un kuri ir apmācīti to darīt.



- Ierīci un elektrības kabeli glabājiet vietā, kas nav pieejama bērniem, kuri jaunāki par astoņiem gadiem.
- Lai notīrītu detaļas, kas nonāk saskarē ar maizi, izmantojiet lupatiņu.
- Regulāri iztīriet drupačas, iztukšojot tostera apakšā novietoto drupaču savācēju.


 \* Ierīces darbības laikā pieejamo virsmu temperatūra var būt paaugstināta. Nepieskarieties ierīces karstajām virsmām.

-  Jūsu drošībai ierīce atbilst lietošanas normām un noteikumiem ( Zemsprieguma direktīva, elektromagnētiska savienojamība, materiāli, kas ir kontaktā ar ēdienu, vidi, utt.)
-  Saskņā ar CSC 02/12/2004 ieteikumu šī ierīce ir aprīkota ar mehānisku risinājumu, kas ļauj atvienot maizes izsviešanas sistēmu no elektriskās barošanas atvienošanas elementa.
  - Pārbaudiet vai tikla spriegums atbilst spriegumam, kas norādīts uz aparāta (tikai mainstrāva)
  - Ja aparāts tiek lietots ne tajā valstī, kurā tas pirktas, ņemot vērā spēkā esošo normu dažādību, pārbaudiet to licencētā servisa centrā ( sk. servisu sarakstu).
  - Pārliicinieties, ka elektroinstalācija atbilst spēkā esošajām normām un jauda ir pietiekama šīs ierīces barošanai.
  - Vienmēr pievienojiet tostera kontaktdakšu tikai iezemētai kontaktligzdai.
  - Izmantojiet pagarinātājus, kas ir labā stāvoklī un ar iezemētu savienojumu, ar minimālo jaudu 10A.

#### NELAIMES GADĪJUMU NOVĒRŠANA




Izmantojot elektriskas ierīces, jāievēro pamatdrošības noteikumus

#### KAS JĀDARA

- Uzmanīgi izlasiet un sekojiet līdzi visiem lietošanas instrukcijas punktiem.
- Tosters jāizmanto tikai stāvus, nekādā gadījumā ne uz sāna un ne apgrieztam.
- Pirms katras izmantošanas pārbaudiet lai paplāte drupatu savākšanai tiktu ievietota pareizi.
-  **Regulāri novāciet drupatas no paplātes drupatu savākšanai.**
  - Ieslēdzot vai atslēdzot aparātu, maizes transportiera vadības rokturim jāatrodas augšējā stāvoklī.

- Atslēdziet aparātu, kad tas netiek izmantots un pirms tā tīrīšanas. Aparāta tīrīšanai vai pirms tā nolikšanas vietā nogaidiet līdz tas atdziest.
- Ja cikla beigās maizes šķēles paliek iestrēgušas starp restēm, atslēdziet aparātu, un pirms maizes izvilšanas nogaidiet līdz tas atdziest.
- Darbības traucējumu gadījumā atslēdziet aparātu.
- Izmantojiet stabili darba virsmu, kas pasargāta no ūdens šļakatām un nekādā gadījumā neatrodas iebūvētas virtuves nišā.
- Neievietojiet vadu vai kontaktdakšu aparātā starp restēm.

#### KO NEDRĪKST DARĪT :

- Neatslēdziet aparātu, velkot aiz vada.
  - Lietošanas laikā nenesiet un nepārvietojiet aparātu
  - Šis aparāts nav paredzēts, lai bērni vai citas personas to lietotu bez kāda palīdzības un uzraudzības, ja to fiziskās, maņu vai garīgās spējas viņiem traucē aparātu izmantot pilnīgi droši.
  - Nekad neatstājiet aparātu bez uzraudzības un sevišķi pie pirmās grauzdēšanas vai režīma ieregulējuma maiņas.
  - Neizmantojiet aparātu citam mērķim, kā tikai tam, kuram tas paredzēts.
  - Lietošanas laikā nepieskarieties aparāta metāliskajām vai karstajām daļām.
  - Neizmantojiet vai neievietojiet tosterī metāliskus virtuves piederumus (karoti, nazi...), kas varētu izsautīt īsslēgumu.
  - Nepievienojiet tosterim aprīkojuma detaļas, kuras nav ieteicis ražotājs, jo tas var izradīties bīstami.
  - Lai izvairītos no elektriskā šoka, elektrisko vadu, kontaktdakšu vai visu aparātu neiegremdējiet ūdenī.
  -  **Netostējiet maizes, kas var kust (ar glazūru) vai tēcēt tosterī, netostējiet mazus maizes gabaliņus vai grauzdiņus, tas var radīt bojājumus vai aizdegšanās draudus.**
  -  **Nelieciet aparātā pārāk biezas maizes šķēles, kas var nosprostat tostera mehānismu.**
    - Nelietojiet aparātu, ja :
      - tā vads ir ar defektiem vai bojāts,
      - tas ir nokritis un tam ir redzami bojājumi vai darbības traucējumi.
- Lai izvairītos no jebkura riska, visos šajos gadījumos aparāts jānosūta uz tuvāko licencēto garantijas apkalpošanas centru.
- Neatstājiet vadu brīvi karājoties vai pieskaroties jebkurai kvēlojošai virsmai
  - Lietojiet aparātu tikai mājās, izvairieties no mitrām vietām.
  - Nenovietojiet aparātu uz karstām virsmām, ne arī pārāk tuvu karstai krāsnij.
  - Neapklāt aparātu tā darbības laikā.
  - Aparāts jālieto kāda uzraudzībā.
  - Nekad nenovietojiet papīru, kartonu vai plastmasu uz aparāta, zem tā vai paša aparātā.
  -  **Ja gadās, ka dažas aparāta daļas uzliesmo, nekad necentieties tās nodzēst ar ūdeni. Atslēdziet aparātu un noslāpējiet liesmas ar mitru drānu.**
    - Nekad necentieties izņemt maizi, kad grauzdēšanas cikls ir sācies
    - Neizmantojiet tosteri kā siltuma vai žāvēšanas avotu.
    - Neizmantojiet tosteri sasaldētu produktu cepšanai, grillēšanai, uzsildīšanai vai atļaidināšanai.
    - Neizmantojiet ierīci vienlaicīgi maizes tēstēšanai un smalkmaizīšu uzsildīšanai.

- Metāla pamatne ir ļoti karsta. Nepieskarieties tai. Izmantojiet cimdus vai maizes standziņas.
- Tīrīšanai neizmantojiet agresīvus līdzekļus (šķīdinātājus uz sodas bāzes, metālu tīrīšanas līdzekļus, balinātājūdeni utt.), metāla priekšmetus, birstes, abrazīvus.
- Ierīcēm ar metāla dekorāciju: neizmantojiet metālam (nerūsējošam tēraudam, varam) paredzētos īpašos tīrīšanas līdzekļus, bet mīkstu drāniņu ar stiklu tīrīšanas līdzekli.

### SAGLABĀJIET ŠO IZNSTRUKCIJU



**Piedalīsimies vides aizsardzībā!**

ⓘ Jūsu aparāts satur vairākus vērtīgus materiālus vai materiālus, kurus var atkārtoti izmantot.

➡ Nododiet to savākšanas punktā otrreizējai pārstrādei.


## SIGURNOSNE UPUTE


### VAŽNA UPOZORENJA:

- Ovaj aparat nije namijenjen za upotrebu putem vanjskog prekidača ili putem odvojenog sistema daljinske komande.
- Vaš aparat je namijenjen upotrebi u domaćinstvu, u zatvorenom prostoru i na nadmorskoj visini manjoj od 4000 m. On nije namijenjen za upotrebu u sljedećim slučajevima, koji nisu obuhvaćeni garancijom:
  - U dijelovima kuhinja odvojenim za personal radnji, ureda i drugih profesionalnih sredina,
  - Na farmama,
  - Od strane gostiju hotela, motela i drugih sredina stambenog karaktera,
  - U sredinama tipa iznajmljenih stambenih prostora.
- Ne isključujte aparat iz mreže povlačeći kabal.
- Ne prenosite i ne premještajte aparat tokom upotrebe.

- Aparat nije predviđen na korištenje osobama (uključujući i djecu) sa ograničenim fizičkim, mentalnim ili čulnim sposobnostima, osobama bez iskustva ili znanja, izuzev ako se to radi pod nadzorom ili po uputama osobe odgovorne za njihovu sigurnost.
- Ako je kabal oštećen, mora se zamijeniti od strane proizvođača, ovlaštenog servisa ili osobe sličnih kvalifikacija kako biste izbjegli bilo kakvu opasnost.
- Hljeb se može zapaliti, tako da se aparat ne smije koristiti u blizini ili ispod zavjesa ili drugih zapaljivih materijala (polica, namještaja...). Aparat se mora koristiti pod nadzorom.
- Ovaj aparat mogu koristiti djeca starija od 8 godina i osobe sa smanjenim fizičkim, mentalnim ili čulnim sposobnostima, kao i osobe koje nemaju potrebno znanje i iskustvo; za to im treba osigurati nadzor odrasle osobe ili uputstva za sigurno korištenje aparata i moraju im se jasno predočiti eventualne opasnosti. Ne

dozvolite djeci da se igraju s aparatom. Djeca ne trebaju biti zadužena za čišćenje i održavanje aparata, osim ako su starija od 8 godina i ako ih nadzire odrasla osoba.

- Aparat i kabel držite van domašaja djece mlađe od 8 godina.
- Koristite krpu za čišćenje dijelova koji dolaze u dodir s hlebom.
- Redovno istresajte mrvice iz ladice za skupljanje mrvica koja se nalazi u donjem dijelu tostera.
- \* Temperatura površina kojima se može pristupiti zna biti povišena dok aparat funkcionira. Nemojte dodirivati vruće površine aparata.

 U cilju vaše sigurnosti, ovaj aparat je u skladu s važećim normama i propisima (Direktiva o najnižem naponu, elektromagnetnoj kompatibilnosti, materijalima u dodiru s hranom, okolišu...).

 U skladu s obaviješću CSC-a od 02.12.2004, ovaj aparat je opremljen mehaničkim konceptom i omogućava da se mehanizam za izbacivanje hljeba odvoji od strujnog elementa.

- Provjerite da li napon Vaše električne energije odgovara naponu naznačenom na aparatu (naizmjenična struja).
- S obzirom na različitost važećih normi, ako se aparat koristi u nekoj drugoj zemlji, a ne u onoj u kojoj je kupljen, odnesite ga na provjeru u ovlaštenu servis (vidi listu u prilogu).
- Provjerite da li je električna instalacija u skladu s važećim normama i da li je dovoljna za napajanje aparata te snage.
- Aparat uvijek uključujte samo u utičnicu sa uzemljenjem.
- Koristite samo ispravan produžni kabal s uzemljenjem i minimalnim naponom od 10A.

## KAKO SPRIJEČITI NEZGODE U DOMAĆINSTVU

Pri korištenju električnih aparata, moraju se poštovati slijedeća pravila:

### TREBA:

- Pažljivo pročitajte i pratite upute za upotrebu.
- Aparat je potrebno nadzirati ako se koristi od strane ili u blizini djece, od strane osoba sa ograničenim sposobnostima, koje nisu upoznate sa uputama za upotrebu, osim ako se to radi pod nadzorom starije odgovorne osobe.
- Prilikom upotrebe, aparat uvijek treba biti u uspravnoj poziciji, nikada u polegnutoj ili nagnutoj poziciji.
- ⚠ **Nakon svake upotrebe, provjerite da li je posuda za prikupljanje mrvica dobro postavljena u svom ležištu.**
- Redovno uklanjajte mrvice iz posude.
- Kontrolna ručica za hljeb uvijek mora biti na gornjoj poziciji prilikom uključivanja ili isključenja aparata iz mreže.
- Isključite aparat iz mreže ako primjetite da ne radi ispravno.
- Aparat isključite ako nije u upotrebi i pričekajte da se ohladi prije čišćenja ili odlaganja.
- Na kraju ciklusa pečenja, ako kriške hljeba ostanu slijepjene za rešetke, isključite aparat iz utičnice i sačekajte da se ohladi prije nego što izvučete hljeb.
- Hljeb se može zapaliti, zato nemojte koristiti ovaj aparat u blizini zapaljivih materijala (kao što su zavjese) ili ispod polica.
- Aparat postavite na ravnu, stabilnu, vatrostalnu radnu površinu, dalje od vode i nemojte ga koristiti u ugrađenim kuhinjskim policama.

### NE TREBA

- Ne ostavljajte toster da radi bez nadzora, posebno pri prvoj upotrebi ili ako su postavke promjenjene.
- Ne spremajte kabal niti utikač između rešetaka u aparatu.
- Djecu treba nadzirati kako bi se osiguralo da se ona ne igraju s aparatom.
- Ne ostavljajte aparat na dohvata djece.
- Aparat nije predviđen za korištenje napolju i u vlažnim prostorijama.
- Ne koristite ovaj aparat ni za koju drugu svrhu osim one za koju je napravljen.
- Ne dodirujte metalne ili vruće dijelove aparata tokom upotrebe.
- Ne koristite prevelika peciva i ne ubacujte u toster metalni kuhinjski pribor (kašiku, nož...) jer može doći do kratkog spoja ili vatre.
- Ne koristite nikakve dodatke za toster koji nisu preporučeni od strane proizvođača, jer to može biti opasno.
- Da biste izbjegli strujni udar, aparat, kabal ili utikač ne uranjajte u vodu ili neku drugu tečnost.

⚠ **U tosteru nemojte peći peciva za koje sumnjate da će se rastopiti (s glazurom, npr.) ili da će iscuriti u tosteru; nemojte peći ni male kriške hljeba, jer to može izazvati oštećenje aparata i dovesti do požara.**

⚠ **Nemojte peći ni velike kriške hljeba koje se mogu zaglaviti u rešetkama tostera.**

- Ne koristite aparat ako:
  - je kabal oštećen,
  - ispao i na njemu se primjećuju oštećenja ili anomalije u radu.

U svakom od ovih slučajeva, aparat se mora poslati u najbliži ovlaštenu servis u cilju izbjegavanja svake opasnosti. Pogledajte garanciju.

- Ne ostavljajte kabal da visi preko rubova radne površine ili da dotiče druge vrele površine.

- Ne postavljajte Vaš toster na vrele površine niti u blizini vrele pećnice, električnog ili plinskog štednjaka.
- Ne pokrivajte aparat tokom rada.
- Nikad ne stavljajte papir, karton ili plastiku u, na ili ispod aparata.
- ⚠ **Ako dođe do toga da se određeni dijelovi tostera zapale, nikad ih ne pokušavajte ugasiiti vodom. Isključite aparat iz mreže i ugušite plamen vlažnom krpom.**
- Nikad ne pokušavajte izvaditi hljeb iz tostera kada je u upotrebi.
- Ne koristite toster kao izvor toplote, niti za sušenje.
- Ne koristite toster za kuhanje, pečenje, podgrijavanje ili odmrzavanje zamrznutih jela, osim peciva.
- Ne koristite aparat istovremeno za pečenje hljeba i za podgrijavanje peciva.
- Metalni okvir je vrlo vruć. Ne dodirujte ga! Koristite rukavicu ili hvataljke za hljeb.
- Kod održavanja, nemojte koristiti abrazivne aparate (praškove na bazi sode, izbjeljivač i sl.), niti metalni kuhinjski pribor, žicu za suđe ili abrazivnu spužvu.
- Za aparate od inoxa: ne koristite preparate posebno namijenjene za održavanje metala (nehrdajući čelik, bakar...), već koristite mekanu krpu i tečnost za čišćenje stakla.

## SAČUVAJTE OVE UPUTE ZA UPOTREBU



**Zaštita životne sredine je na prvom mjestu!**

- ① Aparat sadrži vrijedne materijale koje je moguće ponovo koristiti ili reciklirati.
- ➡ Odložite ga na lokalnom mjestu za sakupljanje otpada.


## ТЕХНИКАЛЫҚ ҚАУІПСІЗДІК ЕРЕЖЕЛЕРІ:

### ҚАУІПСІЗДІК ШАРАЛАРЫ


- Бұл құрал сыртқы таймермен қолдануға арналмаған және қашықтықтан басқарудың жеке жүйесімен басқарылмайды.
- Сіздің құралыңыз теңіз деңгейінен 4000 м-ден кем емес биіктікте тек тұрмыстық мақсатта қолдану үшін арналған. Бұл құралды келесі жағдайларда қолдануға болмайды және оларға кепілдік берілмейді, атап айтқанда:
  - дүкендердегі қызметкерлерге арналған ас үйде, бюро және басқа кәсіби орталарда,
  - фермаларда,
  - қонақ үйлер, мотельдердегі бөлмелерде және басқа резиденциялық аймақтардағы уақытша тұрушыларға,
  - шағын қонақ үйлер сияқты орталарда.

- Бұл құралды физикалық есту-көру қабілеттері шектелген (балаларды қоса), тәжірибесі және білімі жеткіліксіз адамдарға қолдануға болмайды. Аталған тұлғалар бұл құрылғыны олардың қауіпсіздігіне жауап беретін тұлғалардың қадағалауымен немесе оны пайдалану туралы нұсқауларды алғаннан кейін ғана қолдана алады.
- Балалардың құралмен ойнауға болмайтыны айтылуы тиіс.
- Егер қуат сымы бүлінсе, оны өз бетіңізбен ауыстыруға әрекет етпеңіз - оны өндіруші, немесе оның қызмет көрсету орталығы немесе басқа білікті маман көмегімен ауыстыру қажет.
- Нан күйіп кетуі мүмкін, сондықтан құралды перде және басқа да оңай тұтанатын заттардың (сөрелер мен басқа жиһаз сияқты) жанына немесе астына орналастырмаңыз.
- Бұл құралды 8 жастан жоғары немесе физикалық, көру-есту және түйсу қабілеті шектелген немесе тәжірибесі мен білімі жоқ адамдарға қолдану

нұсқаулығын қадағалайтын және апат болуы мүмкін екенін түсінетін адам жетекшілік көрсеткенде ғана қолдануға болады. Балаларға бұл құралмен ойнауға болмады. Тазалау және жөндеу жұмыстарын балаларға жасатуға рұқсат етіледі, егер жасы сегізде және олар үлкендердің қадағалауында болса.

- Құралды және қуат сымын 8 жастан төмен балалардан алшақ ұстаңыз.
- Нан тиетін бөліктердегі шаңды майлықпен сүртіңіз.
- Нан ұнтақтарын тостердің төменгі жағындағы науадан әрқашан алып тастаңыз.
- \* Құрал қосылып тұрғанда қол жетімді беткейлерінің температурасы өте жоғары болуы мүмкін. Құралдың ыстық беткейлеріне қолыңызды тигізбеңіз.

 Қауіпсіздігіңіз үшін бұл құрал нормалар мен ережелерге сай жасалған. (Төмен вольттық, электромагниттік үйлесімділікке қатысты нормативтік актілерге тағаммен қатынасатын материалдар, қоршаған орта және т.б. туралы).

 2/12/04 ж. CSC нұсқаулығына сәйкес, бұл құралда нанды қуат көзінен тәуелсіз итеріп шығаратын мезанизм бар.


- Қуат кернеуінің құралда көрсетілген кернеуге (айнымалы ток қана) сәйкес екенін тексеріңіз.
- Әрекеттегі нормалардың әртүрлілігін ескере отырып, егер аппарат сатып алынған елден басқа елде қолданылса, оны қызмет көрсету орталығына тексертіңіз (қосымша берілетін тізбені қараңыз).
- Электр қуатын жабдықтау нормаларға сәйкес келетінін және осы қуаттағы аппаратты қоректендіруге жеткілікті екендігіне көз жеткізіңіз.
- Тостерді әрқашан жерге тұйықталған қуат көзіне қосыңыз.
- Әрқашан тозбаған, күйі жақсы ұзартқыш сымдардың қолданыңыз және кернеуі кем дегенде 10 А болуы тиіс.

#### ТҰРМЫСТЫҚ ЖАРАҚАТТАРДЫҢ АЛДЫН АЛУ

Электр құралдарын қолданғанда, қарапайым ережелерді сақтау керек, соның ішінде:

#### ҚАЖЕТ:

- Қолдану нұсқауларын мұқият оқып шығыңыз және орындаңыз.
- Тостерді әрқашан тігінен қолдану қажет, ешқашан бір жағына жатқызып, алдыға немесе артқа қисайтып қолдануға болмайды.

 Әр қолданыс алдында нан ұнтақтарына арналған жылжымалы науасының дұрыс салынғанын тексеріңіз.

- Науасын нан ұнтақтарынан тазартып отыру керек.
- Құралды қосқанда немесе өшіргенде нан бақылайтын тетігі жоғары көтеріліп тұруы тиіс.
- Егер ақауы болса, құралды қуат көзінен ажыратыңыз.
- Қолданыстан тыс кезде немесе оны алып қоймас бұрын аппаратты өшіріңіз.
- Қуат көзінен айыру үшін, қуат ашасын қабырғадағы розеткадан суырыңыз (тостер айналымы аяқталған соң).
- Циклдің аяғында, торлардың арасында нан тілімдері қалып қойса, оларды алмас бұрын аппаратты өшіріп, оның суығанын күтіңіз.
- Нан жалындауы мүмкін, сондықтан бұл құралды перде, сөрелер жанында немесе ағаш сөрелер астында қолдануға болмайды.
- Жазық, тұрақты және жалындамайтын беткейде, судан қашық қолданыңыз және салынған нишалар астында қолдануға болмайды.

#### ЖАСАУҒА БОЛМАЙТЫН ӘРЕКЕТТЕР:

- Тостер жұмыс істеп тұрғанда бақылаусыз тастауға болмайды, әсіресе бірінші рет қолданғанда немесе реттеулерін өзгерткен соң.
- Қуат сымын немесе ашаны аппараттағы торлардың арасына салмаңыз.
- Құралды баусымынан тартып өшіруге болмайды.
- Қолданыс кезінде құралдың орнын ауыстырып, қозғамаңыз.
- Құралды балалардың қолы жетпейтін жерде сақтаңыз.
- Сыртта қолдануға болмайды. Ылғалды ортада қолданбаңыз.
- Құралды мақсатынан басқа нәрселерге қолданбаңыз.
- Жұмыс істеп тұрғанда, металл бөліктерін қолыңызбен ұстамаңыз.

- Өлшемі үлкен тағамдар, фольга немесе аспаптарды , (қасық, пышақ, т.б.) тостерге салуға болмайды, ток соғу немесе өрт шығу қаупі бар.
  - Нұсқаулықта көрсетілмеген жабдықтарды қолданбаңыз, қауіпті болуы мүмкін.
  - Электр тогы соғу қаупін болдырмау үшін, сымын, қуат ашасын немесе құралды суға және басқа сұйыққа салмаңыз.
- ⚠ Қант жағылған немесе басқа еріп кететін тағам жағылған нанды немесе нан түйіршіктерін тостерге салмаңыз, нанның ұсақ бөліктерін тостермен құрғатпаңыз, нәтижесінде өрт болуы мүмкін.**
- ⚠ Үлкен нан тілімдерін тостерге салмаңыз, қуыстарына қысылып қалуы мүмкін.**
- Құралды қолданбаңыз, егер:
    - сымы бүлінген болса.
    - құрал құлап қалса және көрінетін сызаттар пайда болса немесе дұрыс жұмыс істемесе. Бұл жағдайларда, қауіпсіздік мақсатында, құралды жергілікті қызмет көрсету орталығына көрсету қажет. Берілген кепіл құжатын қараңыз.
  - Қуат сымының салбырап тұрмауын және басқа ыстық беткеймен қатынаспауын қадағалаңыз.
  - Газ пешіне жақын, электр жүзігіне немесе ыстық пешке жақын қоймаңыз.
  - Жұмыс істеп тұрған құралды еш нәрсемен жаппаңыз.
  - Тостер астына немесе ішіне қағаз орамал, картон немесе пластик қоюға болмайды.
- ⚠ Егер тостер бөлшектерінен жалын шықса, су шашып өшіруге тырыспаңыз. Құралды өшіріп, жалынды ылғалды шүберекпен өшіріңіз.**
- Құрғату айналымы басталып кеткен соң, нанды алуға әрекеттенбеңіз.
  - Құралды жылу немесе құрғату көзі ретінде қолдануға болмайды.
  - Тостерді мұздатылған тағамдарды еріту, жылыту немесе қуыру үшін қолданбаңыз.
  - Тостерде бір уақытта нан құрғатып және круассан (немесе басқа тағам) жылытуға болмайды (үлгісіне қарай).
  - Металл жақтауы қатты қызып кетуі мүмкін. Ұстамаңыз! Қолғап немесе шүберекпен ұстаңыз (үлгісіне байланысты).
  - Құралды тазалау үшін химиялық құралдарды (содаға негізделген тазалағыштар, металл бұйымдарды тазалауға арналған құралдарды, қышқылдарды және т.б.), метал аспаптар, металл ысқыштарды қолдануға тыйым салынады.
  - Метал бөлшектері бар құралдар үшін: Металл өнімдерін тазалауға арналған құралдарды (таттанбайтын болат, мыс және т.б.) қолдануға тыйым салынады. Құралды жұмсақ матаға терезе немесе әйнек сүртетін сұйық құйып тазалаңыз.

## БҰЛ НҰСҚАУЛАРДЫ САҚТАҢЫЗ



**Қоршаған ортаны қорғау маңызды!**

- ① Құрылғыңыздың құрамында қалпына келтіруге немесе қайта өңдеуге болатын құнды материалдар бар.
- Оны жергілікті тұрмыстық қоқыс жинайтын орынға тапсырыңыз.

Réf. NC00124238/02  
12/2022  
ESPACE GRAPHIQUE