

# HASZNÁLATI ÚTMUTATÓ

## A KÉSZÜLÉKET BEMUTATÓ ÁBRA (1. ábra)

- Fogantyú.
- Biztonsági zár (ha van).
- Tömítés.
- Elválasztó elem (ha van).
- Leolvastáshoz való lefolyó záródugója.
- Vezérlőpanel.
- A motor oldalsó hűtőrácsa.

## VEZÉRLŐPANEL (2. ábra)

- Hőmérséklet-szabályzó **termostát**.
- Piros lámpa** (ha van): jelzi, ha a készülék belső hőmérséklete nem kellően alacsony.
- Zöld LED (ha van)**: ha világít, a készülék be van kapcsolva.
- Sárga/narancs világító gomb (ha van)**: bekapcsolja/kikapcsolja a gyorsfagyasztás funkciót.

Amikor világít, a gyorsfagyasztás funkció aktív.

A gyorsfagyasztás funkció nagyjából 50 óra elteltével automatikusan kikapcsol.

**A vezérlőpanel pontos elrendezése a típustól függően változó lehet.**

## ÜZEMBE HELYEZÉS

- Csomagolja ki a készüléket.**
- Vegye le a készülék ajtajáról a 4 távtartót. (3. ábra)**
- Győződjön meg róla, hogy a leolvastáshoz való lefolyó záródugója (ha van) megfelelően van elhelyezve (E).
- A készülék optimális működéséhez, illetve annak érdekében, hogy a hűtőláda tetejének kinyitásakor ne okozzon kárt, a készüléket a hátsó faltól és az oldalsó falaktól is legalább 7 cm-re helyezze el. **(4. ábra)**
- Szerelje be a tartozékokat (ha vannak).
- Használat előtt tisztítsa ki a készülék belsejét.

## A KÉSZÜLÉK BEKAPCSOLÁSA

- A készülék gyári beállítása az optimális működéshez  $-18\text{ }^{\circ}\text{C}$ .
- Csatlakoztassa a készüléket.
- Ekkor kigyullad a zöld LED (ha van).
- A piros LED (ha van) szintén kigyullad, mivel a készülék belsejének hőmérséklete még nem elég alacsony az élelmiszerek tárolásához. A piros LED a készülék bekapcsolását követő első hat órában általában kikapcsol.
- Miután bedugta a készüléket a hálózati áramforrásba, és a készülék elérte az optimális hőmérsékletet, ügyeljen rá, hogy ne nyomja meg a gyorsfagyasztás gombot (a sárga LED, ha van, maradjon kikapcsolva).
- Csak akkor tegye be az élelmiszereket a hűtőládába, amikor a piros LED (ha van) kialudt.

Megjegyzés: A tömítés miatt a készülék ajtaja közvetlenül a bezárás után nem nyitható ki mindjárt. Várjon néhány percet, mielőtt ismét kinyitná a készülék fedelét.

- A készülék „skin condenser” technológiával rendelkezik: a készülék falaiba kondenzálógységeket építettek. Ezért a készülék elülső és oldalsó falai felmelegedhetnek, ha a készülék be van kapcsolva. Ez teljesen normális jelenség, amely lecsökkenti a páralecsapódás kockázatát, különösen szélsőséges környezeti feltételek esetén (lásd „Hibaelhárítási útmutató” c. fejezet).**

## HŐMÉRSÉKLET-SZABÁLYZÁS

A termostát segítségével állítsa be az ideális tárolási hőmérsékletet. A hőmérséklet beállítását az alábbiak szerint végezze:

- Forgassa a termostátgombot 1-es állásba, ha kevésbé hideg tárolási hőmérsékletet szeretne beállítani.
- Forgassa a termostátgombot 6-os állásba, ha hidegebb tárolási hőmérsékletet szeretne beállítani.
- Ha a hűtőláda nincs tele, vagy ha a hűtőtér belsejében az élelmiszer mennyisége az „e” jelzés (ha van) alá csökken, javasoljuk, hogy állítsa alacsonyabb fokozatra a termostátot (vagy „e” fokozatra, ha van olyan lehetőség a termostátgombon)

## ÉLELMISZEREK LEFAGYASZTÁSA

### Friss élelmiszerek előkészítése lefagyasztáshoz

- Fagyasztás előtt csomagolja be és zárja le a friss élelmiszereket a következők segítségével: alufólia, átlátszó műanyag fólia, vízzáró műanyag csomagolóanyag, fedővel ellátott polietilén tárolóedények, amennyiben azok élelmiszerek lefagyasztására alkalmasak.
- Az élelmiszereknek frissnek, érettnék és kiváló minőségűnek kell lennie, ha azt szeretné, hogy a fagyasztott élelmiszer is kiváló minőségű legyen.
- A friss zöldségeket és gyümölcsöket lehetőség szerint közvetlenül leszedés után fagyassza le, hogy a teljes eredeti tápértéküket, állagukat, színüket és ízüket megőrizze.
- Mindig hagyja a forró ételeket kihűlni, mielőtt betenné azokat a készülékbe.

### Friss élelmiszerek lefagyasztása

- A fagyasztani kívánt élelmiszereket úgy helyezze el, hogy érintkezzenek a hűtőtér belső falával (5. ábra):  
A) - lefagyasztandó élelmiszerek  
B) - már lefagyasztott élelmiszerek.
- A lefagyasztandó élelmiszereket úgy helyezze el, hogy lehetőleg ne érintkezzenek a már lefagyasztott élelmiszerekkel.
- A fagyasztás akkor a leghatékonyabb és a leggyorsabb, ha az élelmiszert kisebb adagokban helyezi a készülékbe; ez az eljárás a lefagyasztott élelmiszerek felhasználásakor is kényelmes.
- Legalább 24 órával azelőtt, hogy friss élelmiszert tenne a készülékbe, nyomja meg a gyorsfagyasztás gombot (4).
- Tegye be a fagyasztani kívánt élelmiszert a hűtőtérbe, majd 24 órán keresztül ne nyissa ki a készülék tetejét. A gyorsfagyasztás funkció nagyjából 50 óra elteltével automatikusan kikapcsol.

## AZ ÉLELMISZEREK TÁROLÁSA

**Tekintse meg a készüléken lévő táblázatot.**

### A lefagyasztott élelmiszerek osztályozása

A fagyasztott élelmiszerek elhelyezése és osztályozása: javasoljuk, hogy dátumozza fel a fagyasztott élelmiszereket, hogy azok 6. ábrán felsorolt lejáratú dátuma előtt elfogyassza azokat.

### Tanács a fagyasztott élelmiszerek tárolásához

Amikor fagyasztott élelmiszert vásárol, ügyeljen a következőkre:

- A csomagolás ép legyen (lehet, hogy a megrongálódott csomagolású étel megromlott). A csomagolás ne legyen

megduzzadva, és ne legyenek rajta nedves foltok, mert ezek arra utalnak, hogy a terméket nem tárolták megfelelően, és részben kiolvadt.

- Bevásárláskor hagyja a fagyasztott élelmiszereket a végére, és hőszigetelt szatyorban szállítsa haza.
- Hazaérve azonnal tegye a fagyasztott élelmiszereket a készülékbe.
- Próbálja elkerülni vagy minimálisra csökkenteni a hőmérséklet-ingadozást. Olvassa el a terméken a lejárati dátumot.
- Mindig tartsa be a fagyasztott termékek csomagolását található tárolási utasításokat.

#### Megjegyzés:

- **A teljesen vagy részben kiolvadt ételeket azonnal fogyassza el. Ne fagyassza le újra az ételeket, hacsak nem főzte meg őket, miután kiolvadtak. A megfőzött étel lefagyasztható.**
- **Hosszabb áramkimaradás esetén: Ne nyissa ki a készülék ajtaját, kivéve, ha jégakkut szeretne betenni (ha van) a fagyasztott élelmiszerek tetejére a hűtőtér jobb és bal oldalára. Ezzel a módszerrel lelassíthatja a hőmérséklet emelkedésének folyamatát.**

#### A KÉSZÜLÉK LEOLVASZTÁSA

A készüléket akkor érdemes leolvasztani, ha a falakon képződött jég rétege vastagsága már 5-6 mm.

- Húzza ki a készüléket a hálózati áramforrásból.
- Pakolja ki az élelmiszereket a készülékből, és tegye őket hideg helyre vagy egy hűtőskába.
- Hagyja nyitva a készülék tetejét.
- Húzza ki a lefolyócsó belső záródugóját (típusfüggő) (8. ábra).
- Húzza ki a lefolyócsó külső záródugóját (típusfüggő), és állítsa a 8. ábrán látható pozícióba.
- Használja a hűtőtérben található elválasztó elemet (típusfüggő) a maradék víz összegyűjtésére (D) a 8. ábrán látható módon. Ha az Ön készülékében nincs elválasztó elem, használjon egy lapos edényt.
- A leolvasztás felgyorsítható, ha egy spatulával leütögeti a jéget a készülék faláról.
- Szedje ki a jéget a készülék aljáról.
- **Ehhez a művelethez ne használjon hegyes, éles, fémből készült eszközöket, mivel ezek károsíthatják a hűtőtér falát.**
- **Ne használjon dörzshatású anyagokat, és a készülék belsejét ne melegítse mesterséges módon.**
- **Szárítsa meg alaposan a hűtőtér belsejét.**
- Leolvasztás után dugja vissza a lefolyócsó záródugóját.

#### IZZÓCSERE A TETŐVILÁGÍTÁSBAN (ha van)

- Válassza le a készüléket a hálózati áramforrásról.
- Vegye le a búrát, majd kövesse az ábrán látható lépéseket.
- Csavarja ki az izzót, és cserélje le egy ugyanolyan feszültségértékű és teljesítményű új izzóra.
- Helyezze vissza a búrát, és csatlakoztassa ismét a készüléket az elektromos hálózathoz.

#### HIBAELHÁRÍTÁSI ÚTMUTATÓ

##### 1. A piros LED (ha van) folyamatosan világít.

- Áramkimaradás van?
- Éppen leolvasztás zajlik?
- A készülék ajtaja megfelelően van bezárva?
- A készülék nincs valamilyen hőforrás közelében?

- Jól van beállítva a hőmérséklet-szabályozó?
  - A szellőzőrács és a kondenzátor tiszta?
- ##### 2. A készülék túlságosan zajos.
- A készülék teljesen vízszintesen áll?
  - A készülék nem érintkezik olyan bútordarabokkal vagy tárgyakkal, amelyek rázkódást okozhatnak?
  - Nem maradt rajta a csomagolás a készülék alján?

**Megjegyzés:** A hűtőrendszer felől érkező kotyogó hang a kompresszor leállása után normális jelenségnek számít.

##### 3. A zöld LED (ha van) nem világít, és a készülék nem működik.

- Áramkimaradás van?
  - A hálózati csatlakozó megfelelően van bedugva a konnektorba?
  - A hálózati kábel nem sérült?
- ##### 4. A zöld LED (ha van) nem világít, de a készülék működik.
- A zöld LED meghibásodott. Hívja a vevőszolgálatot, és igényeljen cserealkatrészt.
- ##### 5. A kompresszor folyamatosan működik.
- Nem tett forró élelmiszert a készülék belsejébe?
  - A készülék ajtaja nem maradt túl sokáig nyitva?
  - Nincs a készülék nagyon meleg helyiségben vagy hőforrás közelében?
  - Jól van beállítva a hőmérséklet-szabályozó?
  - Nem nyomta meg véletlenül a gyorsfagyasztás gombot (típusfüggő)?

##### 6. Túl sok jég alakul ki a felső peremen.

- A lefolyócsó záródugói a helyükön vannak?
- A készülék ajtaja megfelelően van bezárva?
- A készülék ajtajának tömítése nem sérült meg vagy nem deformálódott el? (Lásd az „Üzembe helyezés” című fejezetet)
- A négy távtartó el lett távolítva? (Lásd az „Üzembe helyezés” című fejezetet)

##### 7. A készülék külső falain pára csapódik ki

- A párakepződés normális jelenségnek számít bizonyos klímaviszonyok között (85% feletti páratartalom esetén), vagy ha a készülék nedves vagy rosszul szellőző helyiségben található.

A párakepződés a készülék teljesítményét egyáltalán nem befolyásolja.

##### 8. A hűtőtér falain kialakuló jég réteg nem egyenletes vastagságú.

- Ez normális jelenségnek számít.

#### VEVŐSZOLGÁLAT

##### Mielőtt a vevőszolgálathoz fordul:

1. Először próbálja egyedül megoldani a problémát.
2. Kapcsolja be újra a készüléket, és ellenőrizze, hogy a probléma továbbra is fennáll-e. Ha igen, húzza ki a konnektorból a hálózati csatlakozót, és várjon kb. egy órát, mielőtt ismét bekapcsolja a készüléket.
3. Ha a probléma továbbra is fennáll, hívja a vevőszolgálatot.

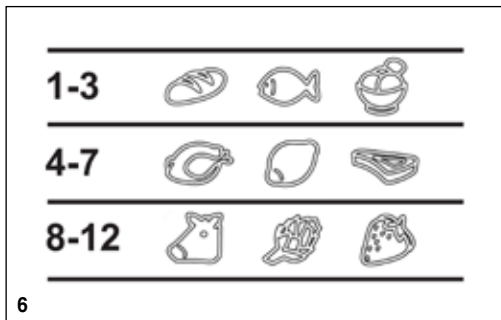
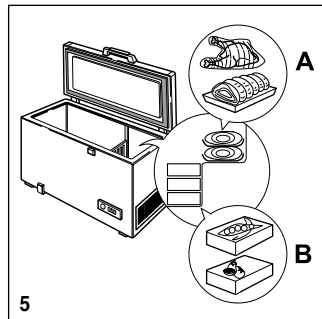
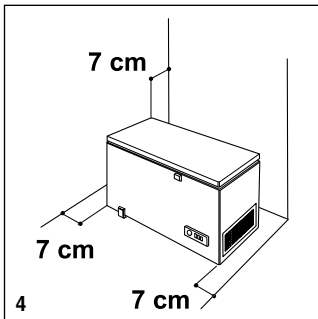
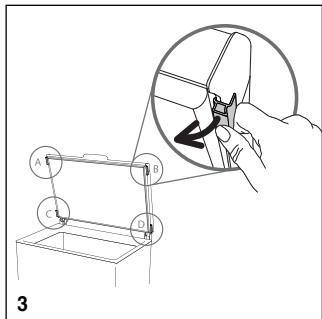
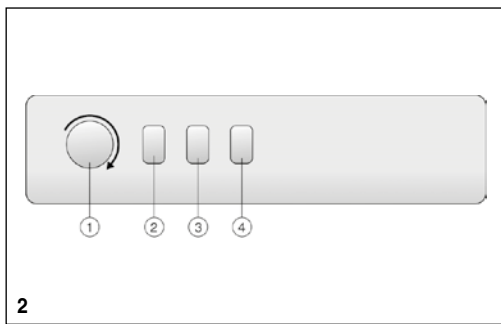
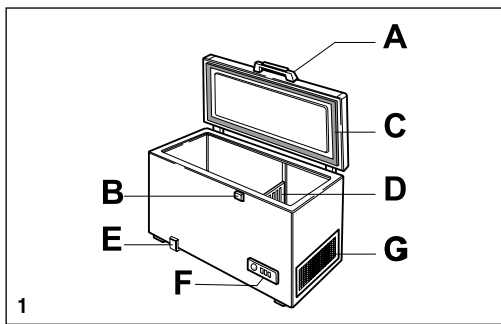
##### Adja meg az alábbiakat:

- a hiba jellegét,
- a készülék típusát,
- a készülék szervizkódját (a készülék hátulján található adattáblán a SERVICE szó utáni szám),
- az Ön teljes címét,
- az Ön telefonszámát (a körzetszámmal együtt).

**SERVICE** 0000 000 00000



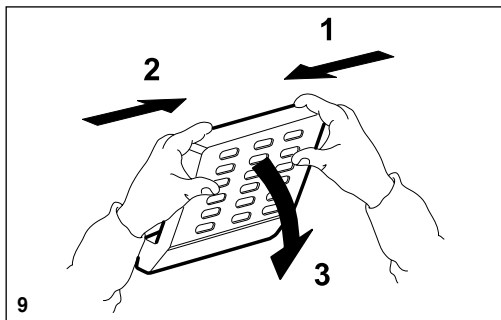
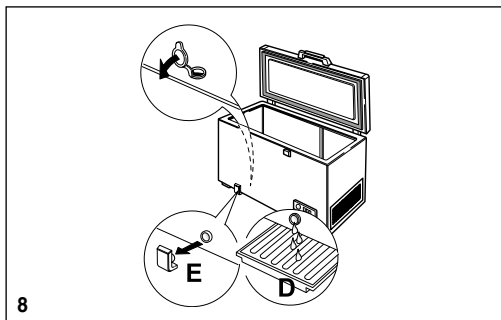




|                                 |          |       |
|---------------------------------|----------|-------|
| CLASE / KLASSE / CLASSE / CLASS |          |       |
| XXXXX                           | XXXXXXXX |       |
| ---                             |          |       |
| TYP XXXXX                       | MODEL    | XXXXX |
| ---                             |          |       |

| CLASE/KLASSE<br>CLASSE/OSZTÁLY | °C    | °F     |
|--------------------------------|-------|--------|
| SN                             | 10-32 | 50-90  |
| N                              | 16-32 | 61-90  |
| ST                             | 16-38 | 61-100 |
| T                              | 16-43 | 61-110 |



400011232413