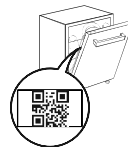




**ZAHVALJUJEMO VAM NA KUPOVINI PROIZVODA WHIRLPOOL.**  
Kako bismo vam mogli pružiti potpuniju pomoć, registrirajte svoj uređaj na adresi: [www.whirlpool.eu/register](http://www.whirlpool.eu/register)

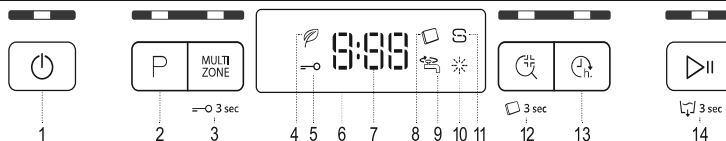
**SKENIRAJTE QR KOD NA SVOM UREĐAJU DA BISTE DOBILI VIŠE INFORMACIJA.**



**Prije upotrebe uređaja pažljivo pročitajte Sigurnosne upute.**

## UPRAVLJAČKA PLOČA

1. Gumb za uklj/isklj/ponovno postavljanje sa svjetlom indikatora
2. Gumb za odabir programa sa svjetlom indikatora
3. Gumb Multizone sa svjetlom indikatora / Zaključavanje tipki
4. Svjetlo indikatora Eko programa
5. Svjetlo indikatora zaključavanja tipki
6. Zaslom
7. Indikator broja programa i preostalog vremena
8. Svjetlo indikatora tablete (Tab)
9. Svjetlo indikatora zatvorene slavine za vodu
10. Svjetlo indikatora za dodavanje sredstva za ispiranje



11. Svjetlo indikatora za dodavanje sol
12. Gumb Higijensko ispiranje sa svjetlom indikatora / Tableta (Tab)
13. Gumb odgode sa svjetlom indikatora
14. Gumb Start/Pauza sa svjetlom indikatora / Ispuštanje vode

## PRVA UPOTREBA

### PUNJENJE SPREMNIKA ZA SOL

Upotreba soli sprječava stvaranje kamenca na posudu i na funkcionalnim sastavnim dijelovima stroja.

- Nužno je pridržavati se toga da **SPREMNIK SOLI NIKADA NIJE PRAZAN.**
- Tvrdća vode mora se postaviti.

Spremnik za sol nalazi se u donjem dijelu perilice posuđa i mora se napuniti kada kada se **svjetlo indikatora PUNJENJE SOLI** uključi na upravljačkoj ploči.

1. Skinite donju košaru i odvijte čep spremnika (u smjeru suprotnom od smjera kazaljke na satu).
2. **Samo kod prve uporabe: napunite spremnik za sol vodom.**
3. Postavite lijevak (pogledajte sliku) i spremnik soli napunite do samog ruba (približno 1 kg); Curenje male količine vode nije neobično.

4. Uklonite lijevak i obrišite ostatke soli s otvora.

Provjerite je li poklopac čvrsto zategnuto tako da deterdžent ne može ući u spremnik tijekom programa pranja (to bi moglo nepovratni oštetiti omekšivač vode).

**Svaki put kada trebate dodati sol obavezno treba završiti cijeli postupak prije početka ciklusa pranja da bi se izbjegla pojava korozije.**

### SUSTAV OMEKŠAVANJA VODE

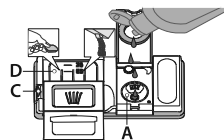
Omekšivač vode automatski smanjuje tvrdoću vode čime se posljedično smanjuje nakupljanje kamenca na grijaču i pridonosi većoj učinkovitosti pranja.

**Ovaj se sustav sam obnavlja pomoću soli pa zato spremnik soli treba napuniti kada je prazan.**

Učestalost obnavljanja ovisi o postavci razine tvrdoće vode – obnavljanje se odvija jednom na svakih **6** Eko ciklusa s razinom tvrdoće vode postavljenoj na **3**. Postupak obnavljanja započinje u fazi završnog ispiranja i završava u fazi sušenja, prije završetka ciklusa.

- Potrošnja jednog ciklusa obnavljanja: ~3,5 l vode;
- Ciklus traje 5 minuta dulje;
- Troši manje od 0,005 kWh struje.

### PUNJENJE DOZATORA SREDSTVA ZA ISPIRANJE



Sredstvo za ispiranje olakšava SUŠENJE posuđa. Spremnik sredstva za ispiranje **A** treba se napuniti kada se svjetlo indikatora PUNJENJE SPREMNIKA ZA ISPIRANJE uključi na upravljačkoj ploči.

**Sredstvo za ispiranje NIKADA ne ulijevajte izravno u kadicu.**

### PUNJENJE SPREMNIKA ZA DETERDŽENT

Za otvaranje spremnika za deterdžent upotrijebite uređaj za otvaranje **C**. Deterdžent stavite samo u suhi spremnik **D**. Količinu deterdženta za pretpranje stavite izravno u kadu. Spremnik za deterdžent automatski se otvara u odgovarajućem trenutku ovisno o programu. Ako se upotrebljava kombinirani deterdžent, preporučujemo upotrebu gumba **TABLETE** jer on prilagođava program tako da se uvijek ostvaruju najbolji rezultati pranja i sušenja. **Upotreba deterdženta koji nije namijenjen perilicama posuđa može prouzročiti nepravilnosti ili oštećenje uređaja.**

## TABLICA PROGRAMA

Program	Opis programa	Faza sušenja	Natural-Dry	Dostupne opcije *)	Trajanje programa pranja (h:min)**)	Potrošnja vode (litara po ciklusu)	Potrošnja energije (kWh po ciklusu)
1. <b>ECO</b>	<b>Eko 50°</b> - Program Eko prikladan je za uobičajeno prljavo posuđe i pri takvoj je upotrebi to najučinkovitiji program po pitanju ukupne potrošnje vode i energije i upotrebljava se za procjenu usklađenosti s propisima EU o ekološkom načinu izrade.	✓	✓		4:50	9,5	0,54
2. <b>6<sup>th</sup> sense</b>	<b>6<sup>th</sup> Sense® 50°-60°</b> - Za uobičajeno prljavo posuđe s ostacima sasušene hrane. Osjeća razinu zaprljanosti posuđa i prema tome podešava program.	✓	✓	MULTI ZONE	1:25 - 3:00	7,0 - 14,0	0,90 - 1,40
3.	<b>Intenzivno 65°</b> - Preporučeni program za jako prljavo posuđe, posebno pogodan za tave i tave za umake (ne upotrebljavati za osjetljivo posuđe).	✓	✓	MULTI ZONE	2:50	17,0	1,60
4.	<b>Brzo pranje i sušenje 50°</b> - Normalno zaprljano posuđe. Svakodnevni ciklus koji omogućuje optimalne rezultate čišćenja i sušenja za manje vremena.	✓	✓	MULTI ZONE	1:25	11,5	1,10
5.	<b>Kristalne 45°</b> - Program za osjetljivo posuđe koje je osjetljivije na visoke temperature, primjerice čaše i šalice.	✓	✓	MULTI ZONE	1:40	12,0	1,20
6.	<b>Brzo 30' 50°</b> - Program koji se treba upotrebljavati pola punjenja malo zaprljanog posuđa bez osušenih ostataka hrane.	-	✓	MULTI ZONE	0:30	9,0	0,50
7.	<b>Tiho 50°</b> - Prikladno za noćni rad uređaja. Osigurava optimalnu učinkovitost čišćenja i sušenja uz najnižu emisiju buke.	✓	✓	MULTI ZONE	3:30	16,0	1,15
8.	<b>Pretpranje</b> - Upotrebljava se za osvježavanje posuđa koje će se prati kasnije. S ovim programom ne upotrebljava se deterdžent.	-	-	MULTI ZONE	0:12	4,5	0,01

Podaci EKO programa izmjereni su u laboratorijskim uvjetima u skladu s europskom normom EN 60436:2020.

Napomena za pokusne laboratorije: detaljne informacije o uvjetima za komparativni pokus EN zatražite na adresi: [dw\\_test\\_support@europeanappliances.com](mailto:dw_test_support@europeanappliances.com)

Prije primjene bilo kojeg programa nije potrebno obraditi posuđe.

\*) Sve opcije ne mogu se istovremeno upotrebljavati.

\*\*) Vrijednosti navedene za programe, osim programa Eko, služe isključivo kao informacija. Stvarno vrijeme može se razlikovati ovisno o brojnim čimbenicima kao što su temperatura i tlak ulazne vode, sobna temperatura, količina deterdženta, količina i vrsta punjenja, ravnoteža punjenja, dodatne odabrane opcije i baždarenje senzora. Baždarenje senzora može povećati trajanje programa do 20 min.

## OPCIJE I FUNKCIJE

Skenirajte QR kod na svom uređaju da biste dobili više informacija.

OPCIJE se mogu izravno odabrati pritiskom na odgovarajući gumb (pogledajte UPRAVLJAČKA PLOČA). Ako neka opcija nije kompatibilna s odabranim programom (pogledajte TABLICU PROGRAMA) odgovarajuće LED svjetlo 3 puta brzo trepne i oglašava se zvučno upozorenje bip. Opcija se neće omogućiti.

**MULTI ZONE** - Ako nemate puno suđa koje treba oprati, može se upotrijebiti pola punjenja kako biste uštedjeli vodu, struju i deterdžentu. Po zadanim postavkama uređaj pere posuđe u svim košarama.

**ZAKLJUČAVANJE TIPKI** - Duljim pritiskom (od 3 sekunde) gumba MULTIZONE uključit će se funkcija ZAKLJUČAVANJE TIPKI. Za isključivanje ZAKLJUČAVANJA TIPKI ponovno dulje pritisnite.

**NaturalDry** konvekcijski je sustav sušenja koji automatski otvara vrata tijekom/nakon faze sušenja da bi svakodnevno zajamčio izvanrednu učinkovitost sušenja. Vrata se otvaraju na temperaturi sigurnoj za vaš kuhinjski namještaj.

**TABLETA (Tab)** - Ako upotrebljavate deterdžent u prahu ili tekući deterdžent, ta opcija treba biti isključena.

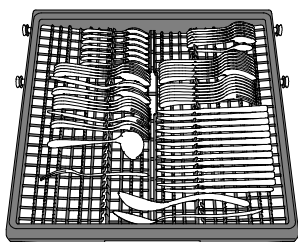
**ODGODA** - Pokretanje programa može se odgoditi u razdoblju između 0:30 i 24 sata. Funkcija ODGODE ne može se postaviti nakon početka programa.

**HIGIJENSKO ISPIRANJE** - Ta se opcija može upotrebljavati za dezinfekciju opranog posuđa. Povećat će temperaturu završnog ispiranja o odabranom programu dodati dezinfekcijsko pranje. **UPOZORENJE: pribor za jelo i tanjuri mogu biti jako vrući po završetku ciklusa.**

## PUNJENJE KOŠARA

KAPACITET: 14 uobičajenih kompleta posuđa.

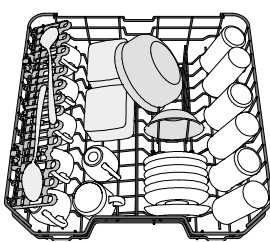
### KOŠARA ZA PRIBOR ZA JELO



(primjer punjenja za košaru za pribor za jelo)

Treća košara namijenjena je priboru za jelo. Pribor za jelo složite kako je prikazano na slici.

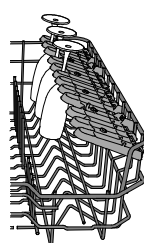
### GORNJA KOŠARA



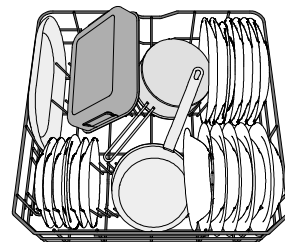
(primjer punjenja za donju košaru)

Punite je osjetljivim, laganim suđem: čašama, šalicama, posudama za umake i laganim zdjelama za salatu.

### POMIČNI PREKLO-PI S PODESIVIM POLOŽAJEM



### DONJA KOŠARA



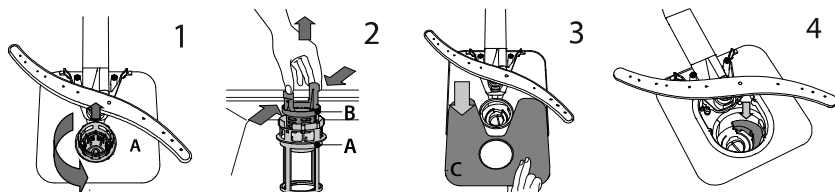
(primjer punjenja za donju košaru)

Za lonce, tave, tanjure, zdjele za salatu, pribor za jelo itd. Velike tanjure i poklopce idealno bi bilo postaviti sa strane kako bi se izbjeglo da ometaju nosače mlaznica.

## ČIŠĆENJE I ODRŽAVANJE

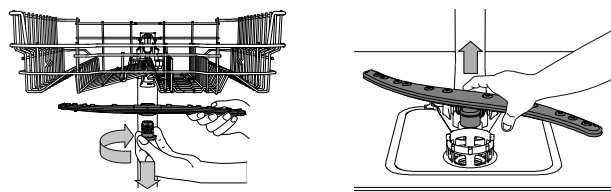
Više informacija nalazi se na web-mjestu u Vodiču Za Svakodnevnu Upotrebu.

### ČIŠĆENJE SKLOPA FILTRA



Ako pronađete strane predmete (npr. razbijeno staklo, porculan, kosti, sjemenke voća itd.), **pazljivo ih uklonite.** **NIKADA NE SKIDAJTE** štitičnik pumpe ciklusa pranja (crni detalj) (sl. 4).

### ČIŠĆENJE NOSAČA MLAZNICA



Gornji krak mlaznice skinite tako da okrenete plastični prsten za zadržavanje u smjeru kazaljke na satu.

Donji krak mlaznice može se skinuti tako da se povuče prema gore.

## RJEŠAVANJE PROBLEMA

Skenirajte QR kod na svom uređaju da biste dobili više informacija.

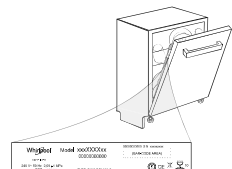
Ako vaša perilica posuđa ne radi ispravno, provjerite može li se problem riješiti prateći popis u nastavku. U slučaju pojave drugih grešaka ili problema obratite se ovlaštenom postprodajnom servisu čije podatke za kontakt možete pronaći u knjižici jamstva. Rezervni dijelovi bit će dostupni u razdoblju narednih 7 ili 10 godina, ovisno o posebnim zakonskim propisima.

PROBLEMI	MOGUĆI UZROCI	RJEŠENJA
Perilica posuđa ne puni se vodom. Na zaslonu se prikazuje: <b>F6</b> , oba LED svjetla UKLJ/ISKLJ i START/Pauza brzo trepere.	Nema vode u dovodu vode ili je slavina zatvorena.	Provjerite ima li vode u dovodu vode ili radi li slavina.
	Dovodno crijevo je savijeno.	Provjerite da dovodno crijevo nije savijeno (pogledajte INSTALACIJA), ponovno programirajte perilicu posuđa i ponovno pokrenite.
	Sito na dovodnom crijevu vode je začepljeno; treba ga očistiti.	Nakon provjere i čišćenja isključite i uključite perilicu posuđa i pokrenite novi program.
Perilica posuđa prerano završava ciklus. Na zaslonu se prikazuje: <b>F15</b> i oba LED svjetla UKLJ/ISKLJ i START/Pauza brzo trepere.	Odvodno je crijevo prenisko postavljeno ili se izljeva u kanalizaciju.	Provjerite je li kraj odvodnog crijeva na ispravnoj visini (pogledajte INSTALACIJA). Provjerite izljev u kanalizaciju, ugradite, prema potrebi, ventil za ulaz zraka.
	Zrak u dovodu vode.	Provjerite da na dovodu vode nema propuštanja ili drugih problema koji omogućuju ulaz zraka.
Curenje deterdženta.	Ovisi o vrsti tekućeg deterdženta koji se upotrebljava i može biti jače izraženo u slučaju uključivanja opcije odgode.	Malo curenje neće izazvati neispravnosti uređaja i može se izbjeći promjenom vrste tekućeg deterdženta ili upotrebom tableta.

Pravila, standardne dokumente, naručivanje rezervnih dijelova i dodatne informacije o proizvodu možete pronaći tako:

- Upotreba QR koda na proizvodu.
- Posjetite naše web-mjesto [docs.whirlpool.eu/docs](https://docs.whirlpool.eu/docs) i [parts-selfservice.europeanappliances.com](https://parts-selfservice.europeanappliances.com)
- Možete i kontaktirati naš postprodajni servis (broj telefona potražite u knjižici jamstva). Kada se obraćate našem postprodajnom servisu navedite kodove navedene na identifikacijskoj pločici proizvoda.

Informacije o modelu mogu se dobiti pomoću QR koda koji se nalazi na oznaci energetske učinkovitosti. Na oznaci se nalazi i identifikacijska oznaka modela koji se može upotrijebiti za pregledavanje portala registra na <https://eprel.ec.europa.eu>.



®/TM/ © 2024 Whirlpool, Proizvedeno prema licenci