

Felhasználói útmutató

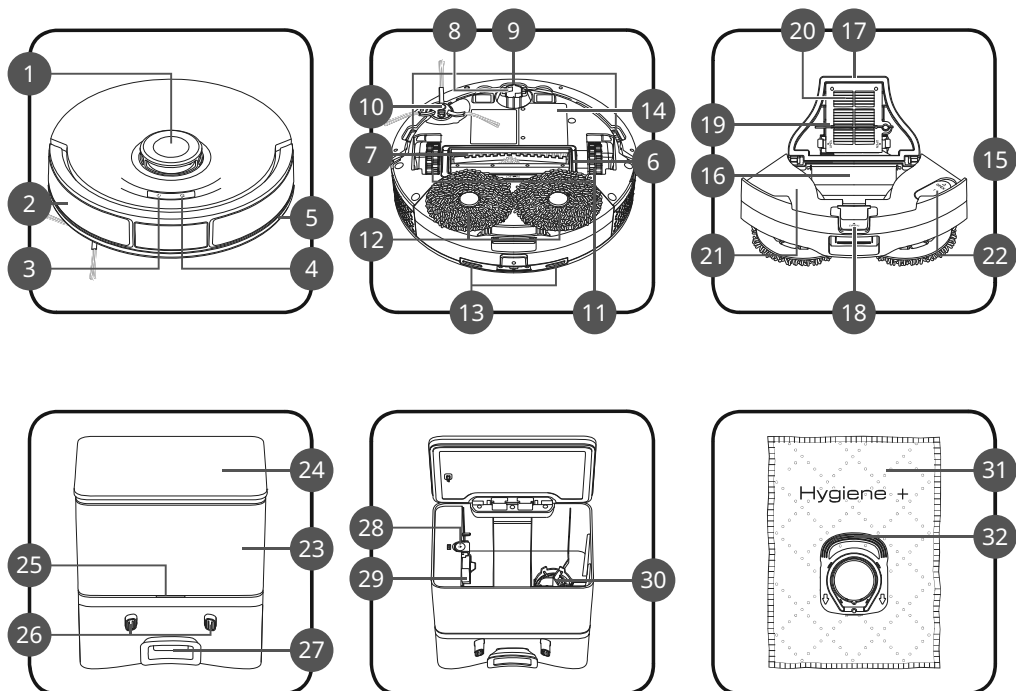
1. Termék áttekintése	p. 172
2. Használat előtt	p. 173
3. A robot használata az alkalmazás nélkül	p. 173
4. A robotporszívó és a dokkoló karbantartása	p. 174
5. Alkatrészek cseréjének gyakorisága	p. 181
6. Szabályos használat	p. 181
7. A robotporszívó párosításának megszüntetése és a személyes adatok törlése	p. 181

**Találja meg a teljes felhasználói útmutatót
a QR-kód beolvasásával.**

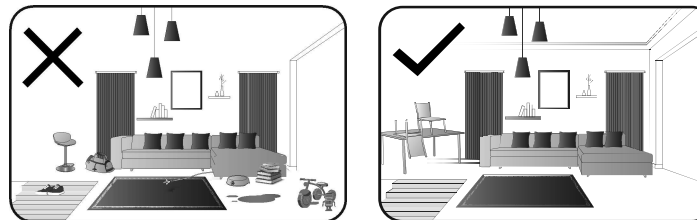


Az első használat előtt figyelmesen olvassa el a
„Biztonsági és használati utasítások” című kézikönyvet

További információ:
www.rowenta.com



- | | |
|---|--|
| 1. LiDAR | 15. 2 az 1-ben portartály és víztartály |
| 2. Ütköző | 16. Portartály |
| 3. Bekapcsolás/Indítás/Szüneteltetés gomb | 17. A portartály fedele |
| • Nyomja meg és tartsa lenyomva a be- vagy kikapcsoláshoz | 18. Portartály nyitó gombja |
| • Nyomja meg a tisztítás elindításához vagy szüneteltetéséhez | 19. Szűrőkeret |
| 4. Otthon gomb | 20. Szűrő |
| • Nyomja meg a dokkolóállomáshoz való visszatéréshez | 21. Víztartály |
| 5. Ütközésgátló sáv | 22. Dugó |
| 6. Fő kefe fedele | 23. Automatikus porgyűjtő állomás |
| 7. Fő kefe | 24. Állomásfedél |
| 8. Elülső kerék | 25. Állapotjelző lámpa |
| 9. Leesés elleni érzékelők | 26. Töltőérintkezők |
| 10. Oldalkefe | 27. Szívónyílás |
| 11. Kerék | 28. Kiadás gomb |
| 12. Forgó felmosók mágneses tartókkal | 29. Porzsák fogantyújának beillesztési nyílása |
| 13. Töltőérintkezők | 30. Porzsákkamra |
| 14. Akkumulátor | 31. Hygiene+ porzsák |
| | 32. Hygiene+ porzsák fogantyúja |



Kérjük, olvassa el az alábbi tippeket a tisztítási hatékonyság javítása érdekében. Rendezze el a kábeleket, a vezetékeket, a kisebb és a laza tárgyakat. Távolítsa el minden instabil, törékeny, értékes vagy veszélyes tárgyat a talajról. Győződjön meg arról, hogy minden szoba ajtaja nyitva van. Előfordulhat, hogy a robot sötét padlón, rojtokkal rendelkező, túl vastag, hosszú szálú vagy túl könnyű szőnyegen (például fürdőszobaszőnyegen) haladva nehézségekbe ütközik. A leesés elleni érzékelő optimális működése érdekében távolítsa el minden tárgyat (pl. cipőt) a lépcsőkről. Ha a robotot megemelt területen használja, helyezzen egy fizikai akadályt a mélyedés szélére, hogy megelőzze a véletlen leesést. Ne álljon szűk helyeken, például folyosókon, hogy a robotot ne akadályozza.

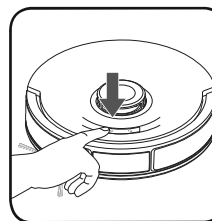
3. A robot használata az alkalmazás nélkül



A takarítás megkezdése

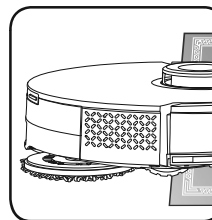
Az automatikus takarítás elindításához nyomja meg a be-/kikapcsoló gombot. A robotporszívó átprésztázza a területet. Automatikusan kis zónákra osztja fel a helyiséget. Először a zóna széleit tisztítja meg, majd cikkcakkban folytatja a terület belsejében. A robotporszívó minden hozzáférhető területet megtisztít, zónánként. Ha a robotporszívó nem indul el, amikor megnyomja a be-/kikapcsoló gombot, előfordulhat, hogy az akkumulátor töltöttségi szintje túl alacsony. Ilyenkor töltsen fel a robotporszívót.

Megjegyzés: A tisztítási folyamat kezdetén a robot néhány méterre eltávolodik az állomástól, majd visszatér (a terep felmérésének lépései). Ezen folyamat során a robot csökkenti a motor teljesítményét. Ez normális működés.



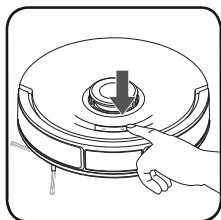
A takarítás szüneteltetése és folytatása

A takarítás szüneteltetéséhez nyomja meg bármikor a be-/kikapcsoló gombot, majd nyomja meg ismét a takarítás folytatásához. Ha a robotporszívó készenléti állapotban van, nyomja meg egyszer a be-/kikapcsoló gombot a robotporszívó felébresztéséhez, majd még egyszer a takarítás megkezdéséhez.



A robotporszívó viselkedése szőnyegen

Ha a robotporszívóra a takarítás során fel van erősítve a forgó felmosó, akkor a szőnyegérzékelője segítségével érzékeli a szőnyegeket, és elkerüli őket, hogy ne ázzanak el. Felhívjuk figyelmét, hogy az alkalmazásban beállíthat felmosásmentes zónát is a szőnyegek elkerülése érdekében.

**A takarítás befejezése**

Ha a robotporszívó az elindításakor a dokkolóállomásán van, automatikusan oda tér vissza a takarítási folyamat végén vagy ha az akkumulátor töltöttségi szintje túl alacsony. Ha az akkumulátor lemerül a takarítás során, a robotporszívó automatikusan visszatér az állomásra, hogy feltöltődjön. Töltés után a robotporszívó ott folytatja a takarítást, ahol abbahagyta. Ha a robotporszívó nincs a dokkolóállomásán, amikor megkezdí a takarítást, automatikusan a kezdőpontjához tér vissza a takarítási folyamat végén, vagy ha az akkumulátor töltöttségi szintje túl alacsony. A takarítási ciklus végén a robotporszívó automatikusan visszatér az állomásra. Ha azonban manuálisan szeretné leállítani a takarítást, nyomja meg bármikor a Home gombot egyszer a robotporszívó leállításához, majd nyomja meg újra, hogy a robotporszívót visszaküldje az állomásra. Ha a robotporszívó nem találja az állomást, helyezze a robotporszívót manuálisan az állomás elé, és nyomja meg a Home gombot. A robotporszívó dokkolását követően a porgyűjtés néhány másodpercre automatikusan aktiválódik. Ne feledje, hogy a két porgyűjtés közötti minimális időtartam 10 perc.

A dokkolóállomás műveletei

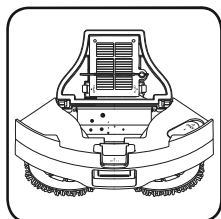
A takarítási művelet végén, amikor a robotporszívó a dokkolóállomásán van, az állomás automatikusan:

- feltölti a robotporszívó akkumulátorát,
- kiüríti a robotporszívó portartályát.

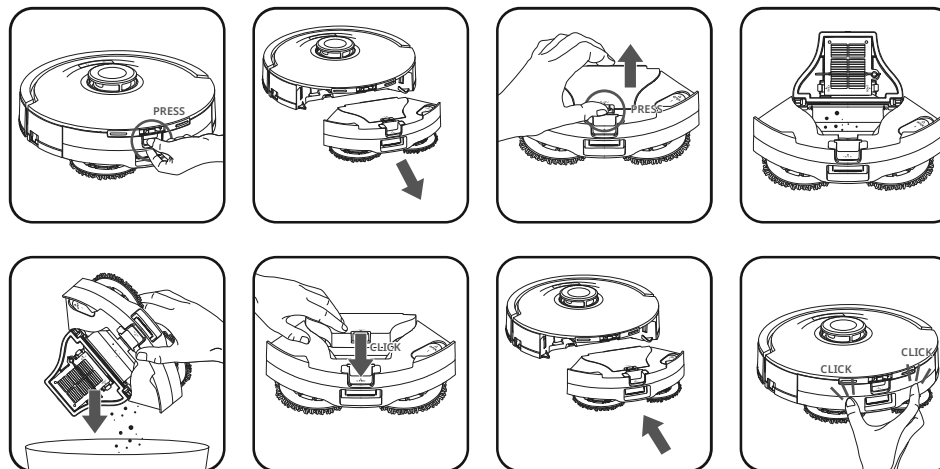
4. A robotporszívó és a dokkoló karbantartása



A QR-kód beolvasásával megtudhatja, hogyan őrizheti meg a robotporszívó teljesítményét. Kérjük, húzza ki a dokkolóállomást, mielőtt bármilyen tevékenységet végezne.

**Szükség esetén - Tisztítsa meg a portartályt**

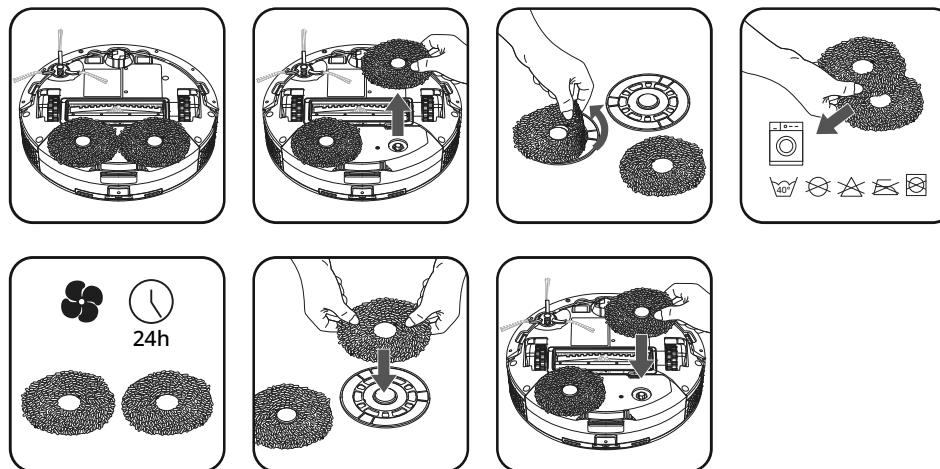
A takarítási folyamat végén a robotporszívó visszatér a dokkolóállomáshoz, és automatikusan kiüríti a portartályt, de némi szennyeződés maradhat benne.



- Amikor a robotporszívó visszatér az állomására, válassza le a 2 az 1-ben por- és víztartályt a robotporszívó többi részéről; ehhez tartsa lenyomva a kioldógombot, és húzza kifelé.
- Nyomja le hosszan a portartály nyitó gombját a portartály kinyitásához.

- Ürítse ki a port a szemetesbe.
- Zárja vissza a portartályt..
- Helyezze vissza az eredeti helyzetébe a robotporszívóban.

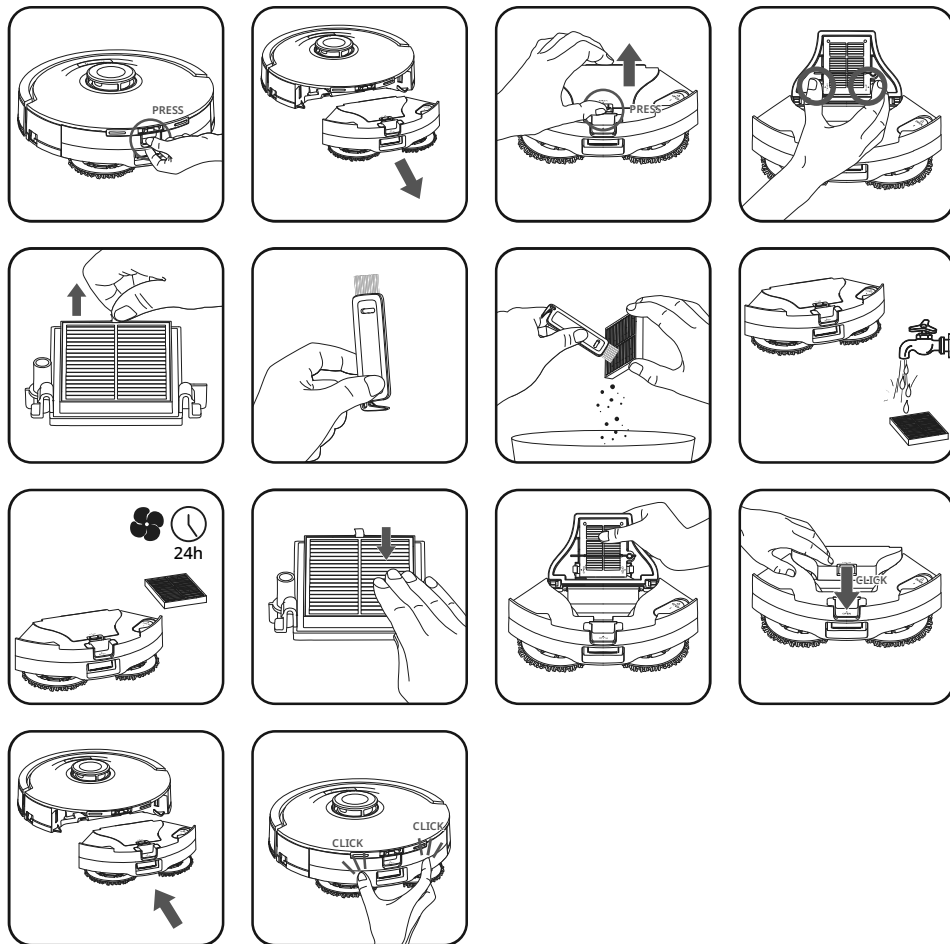
Megjegyzés: Ha eltávolítja a porgyűjtőtartályt és a víztartályt a robotból, a robot 2 perc elteltével megpróbál visszatérni a dokkolóállomásra, még akkor is, ha a porgyűjtőtartály és a víztartály nincs behelyezve.

Minden használat után – a felmosó kimosása

- Fordítsa a robotporszívót fejjel lefelé.
- Függőlegesen húzza távolítsa el a felmosókat a mágneses tartókból.
- Simítsa ki a felmosórongyokat.
- Mossa ki őket víz alatt vagy 40 °C-on a mosógépben.

- Hagyja őket 24 órán keresztül száradni.
- Rögzítse a felmosórongyokat a felmosótartóra.
- Helyezze fel a két felmosót a két mágneses tartóra.
- A takarítási folyamat megkezdése előtt ellenőrizze, hogy megfelelően vannak-e felhelyezve a felmosók.

Hetente egyszer - A szűrő tisztítása

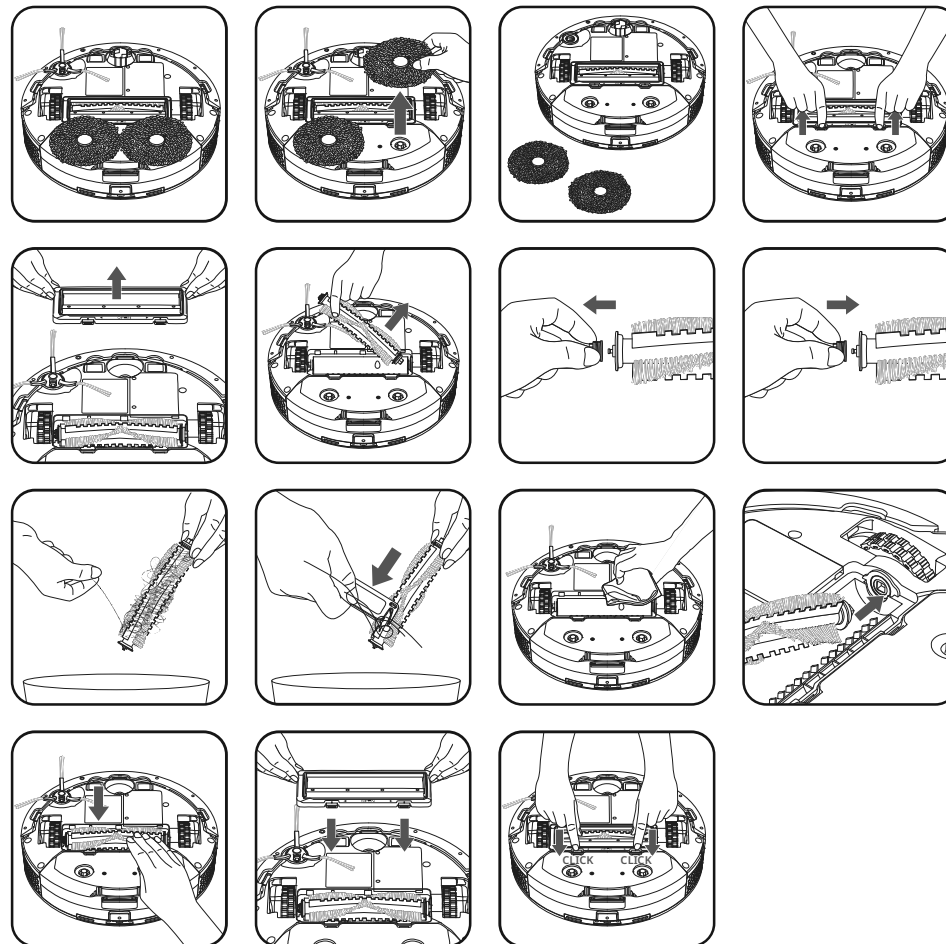


- Amikor a robotporszívó visszatér az állomására, válassza le a 2 az 1-ben por- és víztartályt a robotporszívó többi részéről; ehhez tartsa lenyomva a kioldógombot, és húzza kifelé.
- Nyomja le hosszan a portartály nyitógombját a portartály kinyitásához.
- Fogja meg a szűrőkeretet, és meghúzza akassza ki a portartályból.
- Finoman ütögesse meg a szűrőt egy szemetes felett a por eltávolításához. A por eltávolításához

- használja a csomagban található tisztítóeszközt. A szűrőt víz alatt is kimoshatja.
- Hagyja 24 órán keresztül száradni.
- Ha a szűrő teljesen megszáradt, helyezze vissza a helyére. Ne használja a robotporszívót a szűrő nélkül, mert ezzel kárt tehet a készülékben.
- Zárja vissza a portartályt..
- Helyezze vissza az eredeti helyzetébe a robotporszívóban.

Megjegyzés: Ha eltávolítja a porgyűjtőtartályt és a víztartályt a robotból, a robot 2 perc elteltével megpróbál visszatérni a dokkolóállomásra, még akkor is, ha a porgyűjtőtartály és a víztartály nincs behelyezve.

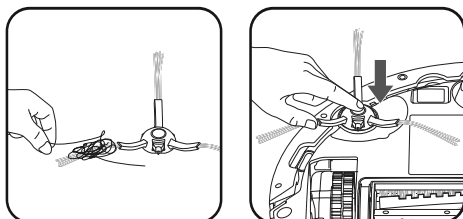
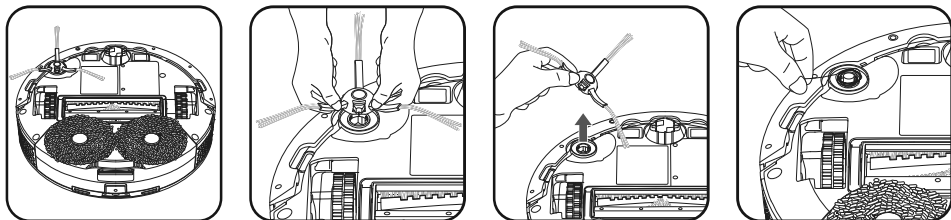
Hetente egyszer - A fő kefe megtisztítása



- Fordítsa a robotporszívót fejjel lefelé.
- Függőlegesen húzza távolítsa el a felmosókat a mágneses tartókból.
- Nyomja meg a kefefedél reteszeit.
- Húzza maga felé az eltávolításhoz.
- Vegye ki a kefét.
- Távolítsa el a hajcsomókat. A hajcsomók eltávolításához használja a csomagban található tisztítóeszközt.

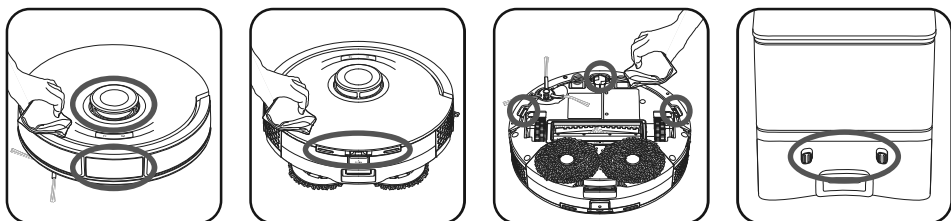
- Száraz ronggyal tisztítsa meg a fő kefetartót és a szívócsatornát.
- Helyezze vissza a kefét a robotporszívóba.
- Helyezze vissza a kefefedelel.
- A fedél akkor van megfelelően behelyezve, ha kattánás hallható.

Hetente egyszer - Az oldalsó kefe megtisztítása



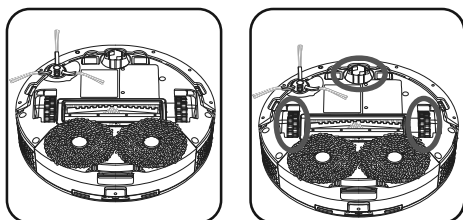
- Fordítsa a robotporszívót fejjel lefelé.
- Fogja meg két kézzel az oldalsó kefét a műanyag részeknél, és húzza meg a kiakasztáshoz. Ne az oldalsó kefe sörtéit húzza.
- Távolítsa el róla az összegabalyodott haját.
- Óvatosan bepattintva helyezze vissza az oldalkéfét. Az oldalkefe akkor van megfelelően felhelyezve, ha kattánás hallható.

Hetente egyszer - Az érzékelők megtisztítása



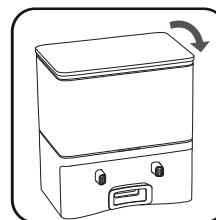
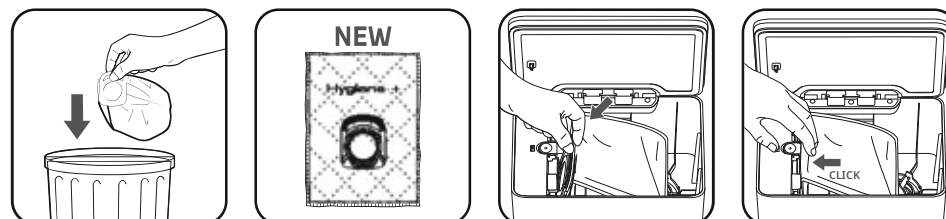
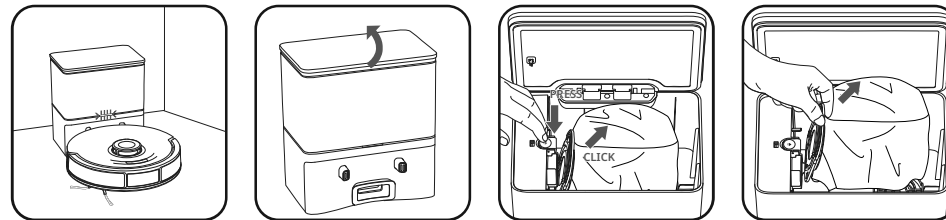
- Tiszta, puha és száraz ronggyal törölje le a robotporszívó érzékelőit (a robotporszívó elején, tetején, hátulján, oldalán és alján), a robotporszívó gombjait, a robotporszívó töltőérintkezőit és a dokkolóállomás töltőérintkezőit.

Havonta egyszer - A kerekek megtisztítása



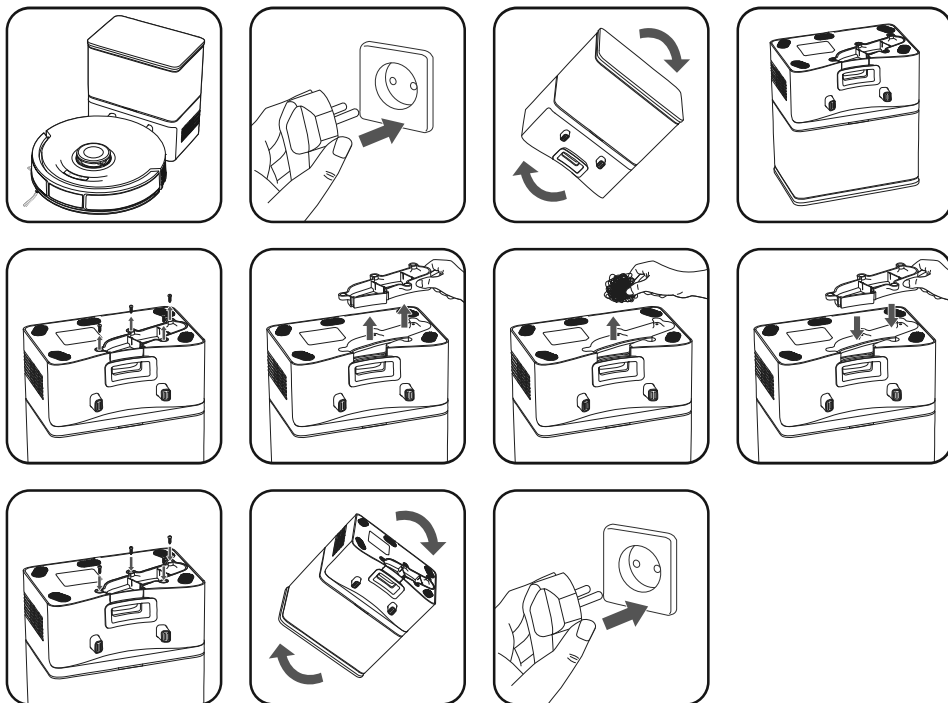
- A kerekek belegabalyodhatnak a hajba vagy a szennyeződésekbe. Fordítsa a robotporszívót fejjel lefelé. Tisztítsa meg a kerekeket, távolítsa el az összegabalyodott hajszájakat. A szennyeződések eltávolításához leveheti a görgőt, majd visszahelyezheti.

2-3 havonta (a tényleges használatától függően) - A porzsák cseréje



- Ha a porzsák megtelt, a dokkolóállomás jelzőfénye pirosan villog.
- Nyissa fel a dokkoló fedelét..
- Nyomja meg a Kiadás gombot..
- Fogja meg a porzsák fogantyúját. Húzza ki a használt porzsákat.
- Dobja ki a szemetesbe.

- Vegyen elő egy új porzsákat.
- A porzsák fogantyúját a beillesztőnyílásba csúsztatva helyezze be a dokkolóállomásba.
- Rögzítse az állomáshoz.
- A porzsák akkor van megfelelően behelyezve, ha kattánás hallható.



Ha a jelzőfény pirosan villog a porzsák cseréje után, vagy ha a porgyűjtés rövid idő után leáll, akkor lehetséges, hogy idegen tárgy került az állomás porcsatornájába.

- Húzza ki a konnektorból a dokkolóállomást, mielőtt bármilyen tevékenységet végezne rajta..
- Ne használjon tompa tárgyat..
- Fordítsa az állomást fejfel lefelé.
- Egy csavarhúzóval távolítsa el a porcsatorna fedelét tartó 5 csavart.
- Távolítsa el a porcsatorna fedelét. Ellenőrizze, hogy vannak-e a porcsatornát elzáró idegen tárgyak Ha a porcsatorna eltömődött, távolítsa el az idegen tárgyakat az ujjával vagy egy üvegmosó kefével.
- A porcsatorna megtisztítása után helyezze vissza a fedelet és az 5 csavart.
- Fordítsa vissza az állomást, és csatlakoztassa újra a hálózathoz.
- Helyezze a robotporszívót az állomás elé, és nyomja meg rajta a „Home” gombot. A robotporszívó automatikusan visszatér az állomásra, és néhány másodpercig elindul a porgyűjtés.
- Az állomás jelzőfénye néhány másodpercig fehéren világít, mielőtt kialudna.

A csere gyakorisága csak tájékoztató jellegű. Ha egy alkatrész vagy tartozék megsérült, a hatékony takarítás érdekében azonnal ki kell cserélni.

Alkatrészeket és tartozékokat a következő webhelyen vásárolhat: www.rowenta.com

Alkatrész	Tisztítási gyakoriság	Csere gyakorisága
Portartály	NINCS SZÜKSÉG	Nem alkalmazandó
Felmosók	Minden használat után	100 mosás után
Szűrő	Hetente egyszer	6 havonta
Fő kefe	Hetente egyszer	Szükség esetén
Oldalkefe	Hetente egyszer	6 havonta
Érzékelők	Hetente egyszer	Nem alkalmazandó
Kerekek	Havonta egyszer	Nem alkalmazandó
Porzsák	Nem alkalmazandó	2–3 havonta (amikor megtelik, a tényleges használatától függően)

6. Szabályos használat

- A lépcsők észlelése érdekében a robotporszívó esésérzékelőkkel rendelkezik. Ezen akadályok észlelésekor a robotporszívó irányt változtat. A leesés elleni érzékelő optimális működése érdekében távolítsa el minden elemet (pl. cipőt) a lépcsőről. Ha a robotporszívót megemelt területen használja, helyezzen egy fizikai akadályt a mélyedés szélére, hogy megelőzze a véletlen leesést.
- Ne rázza a robotporszívót. Tisztítás közben ne próbálja meg eltávolítani a felmosókat. Ne tegyen vizet vagy nedves ruhát a robotporszívóra. Ne töltsen a robotporszívót, ha a talaj vizes. Soha ne merítse a robotporszívót vízbe. Ne használja a robotporszívót nedves felületen vagy álló vízzel teli felületen. Ne használja a terméket, ha a hálózati kábel vagy a töltő megsérült.
- Ne hagyja felügyelet nélkül a gyermekeket, és ne engedje, hogy gyermekek játsszanak a robotporszívóval.
- Ne használja a robotporszívót az otthonán kívül.
- Ne használja a robotporszívót túlhevült környezetben.
- Ne használja a robotporszívót, ha az otthoni hőmérséklet 0 °C (32 °F) alatt és 40 °C (104 °F) fölött van.
- A robotporszívó használata előtt ne öntsön tisztítószert a padlóra.
- A robotporszívó, a szűrő, a dokkolóállomás és a porzsák tisztításához ne használjon tisztítószereket, aeroszolozó tisztítószereket vagy tisztítóspray-t.
- A robotporszívót ne dobja tűzbe.
- Ne használja a robotporszívót törött üveg tisztítására.
- Ne lépjen rá és ne mászon fel a robotporszívóra, és ne mozgassa a robotporszívót a lábával.
- Ne engedje, hogy gyermekek vagy állatok utazzanak a robotporszívón.
- Ne tegyen semmit a robotporszívóra.
- Ne használja a robotporszívót a szűrő nélkül, mert ezzel kárt tehet a robotporszívóban.
- A készülék leselejtezése előtt vegye ki az akkumulátort, és a helyi törvényeknek és rendelkezéseknek megfelelően selejtezze le. Ha kérdése van, forduljon a márkakereskedőhöz, aki tájékoztatja a teendőkről.



7. A robotporszívó párosításának megszüntetése és a személyes adatok törlése

A Wi-Fi modul robotporszívón való letiltásához nyomja le egyszerre 5 másodpercig a Home és a be- és kikapcsoló gombot, amíg sípoló hangot nem hall. A robotporszívó automatikusan megszünteti a telefonnal fennálló csatlakozását. A két gomb ezután néhány percig lassan villog. A robotporszívó automatikusan megszünteti a telefonnal és a routerrel fennálló kapcsolatát. Ha ez megtörtént, nem lehet visszalépni. Az újrapárosításhoz újra el kell végezni a párosítási folyamatot.

A robotporszívóban tárolt személyes adatok törléséhez állítsa alaphelyzetbe a robotporszívót. Tartsa 15 másodpercig lenyomva a « HOME » gombot, amíg sípoló hangot nem hall.