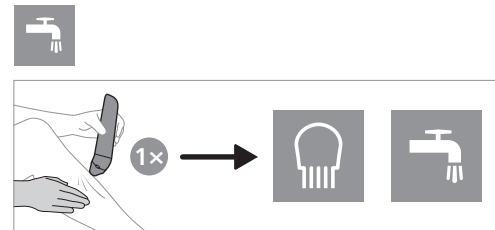
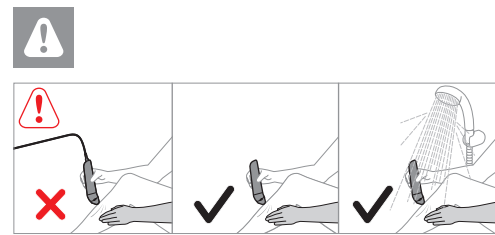
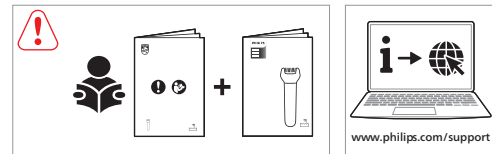
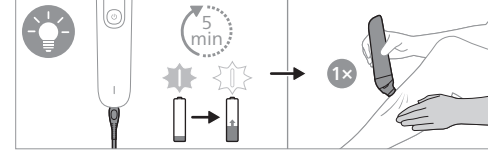
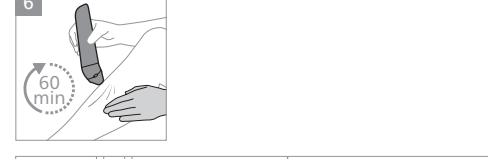
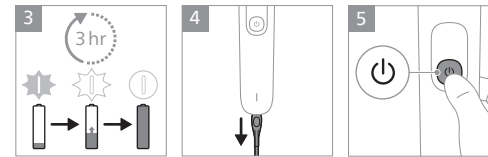
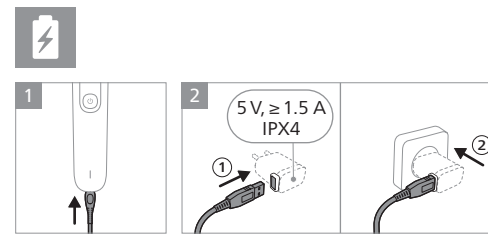
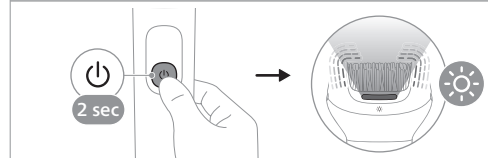
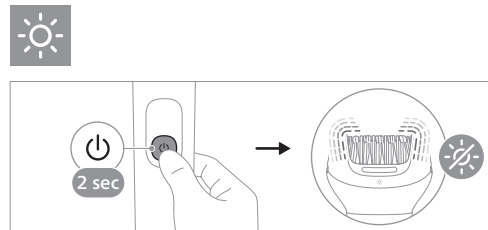
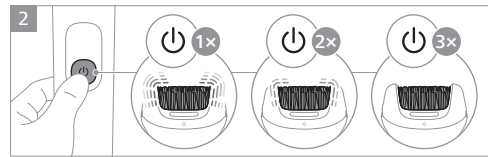
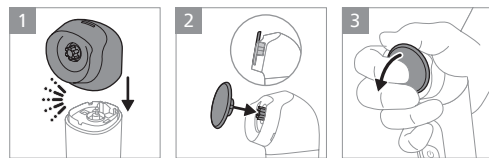
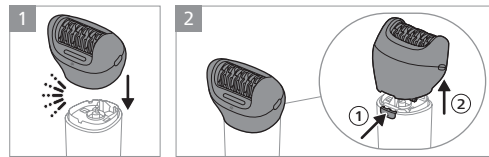
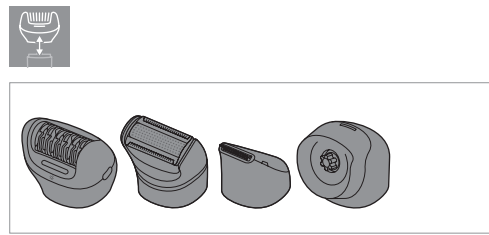


	1	2	3	4	5	6	7	8	9
BRE708	✓								
BRE708/05	✓								
BRE709	✓	✓						✓	✓
BRE709/05	✓	✓						✓	✓
BRE711	✓		✓					✓	✓
BRE717	✓	✓	✓					✓	✓
BRE718	✓	✓	✓					✓	✓
BRE718/05	✓	✓	✓					✓	✓
BRE719	✓	✓	✓	✓	✓	✓	✓	✓	✓
BRE728	✓	✓	✓	✓	✓	✓	✓	✓	✓
BRE728/05	✓	✓	✓	✓	✓	✓	✓	✓	✓
BRE729	✓	✓	✓	✓	✓	✓	✓	✓	✓

www.philips.com/parts-and-accessories

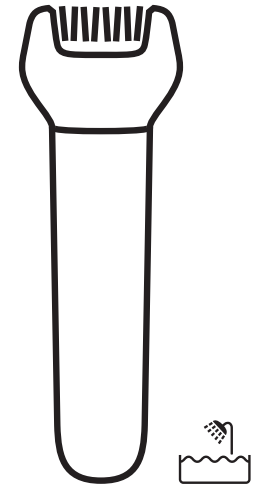


	Light	Water
	✓	✓
	✓	✓
	✗	✓
	✓	✓
	✓	✓



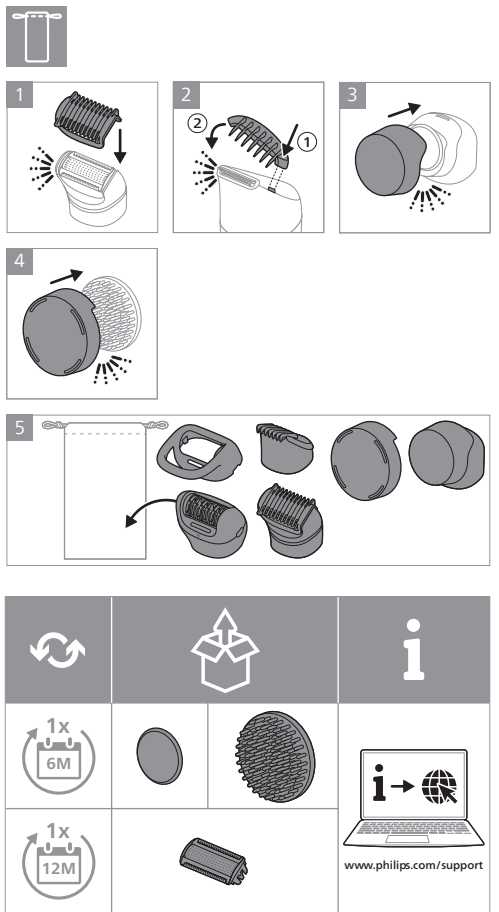
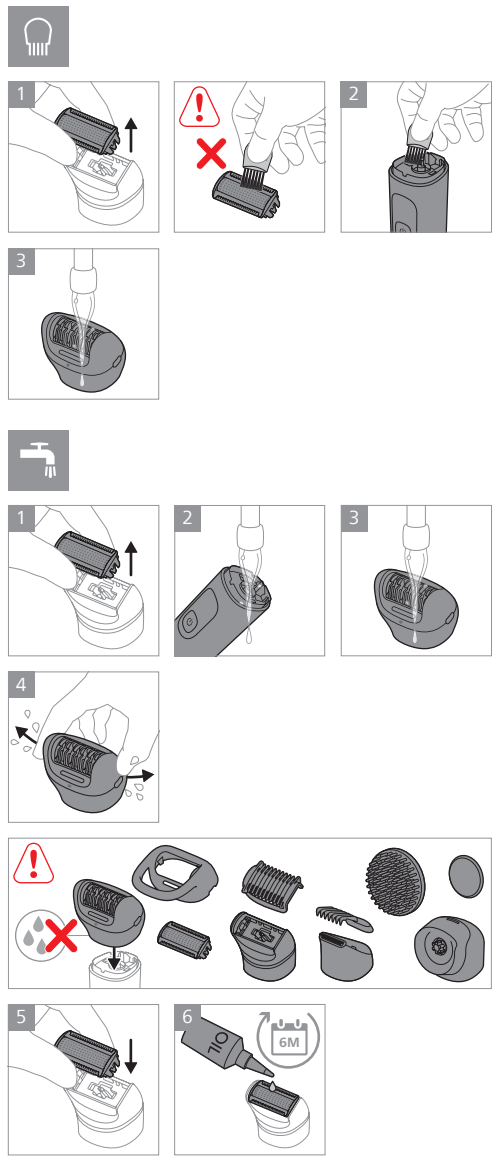
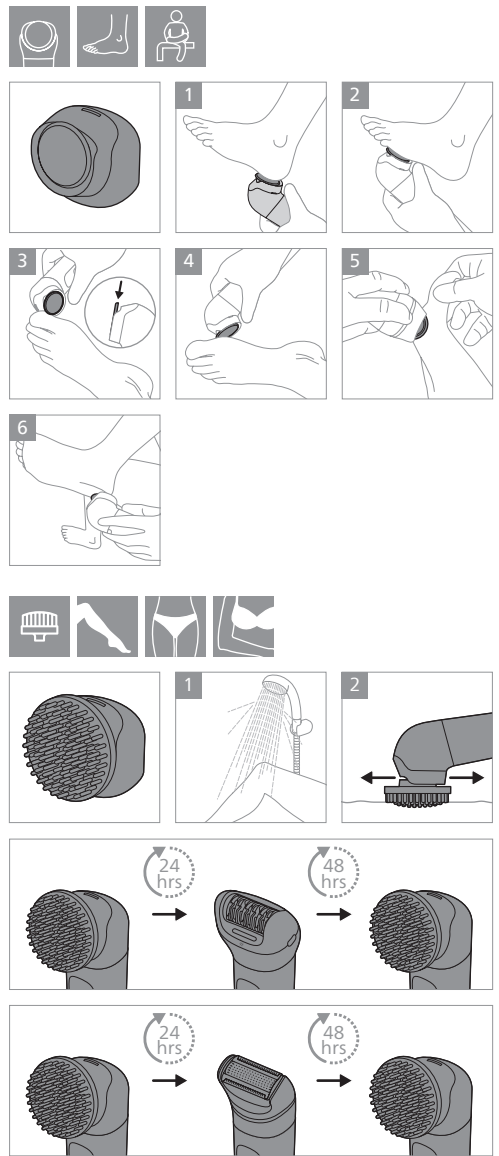
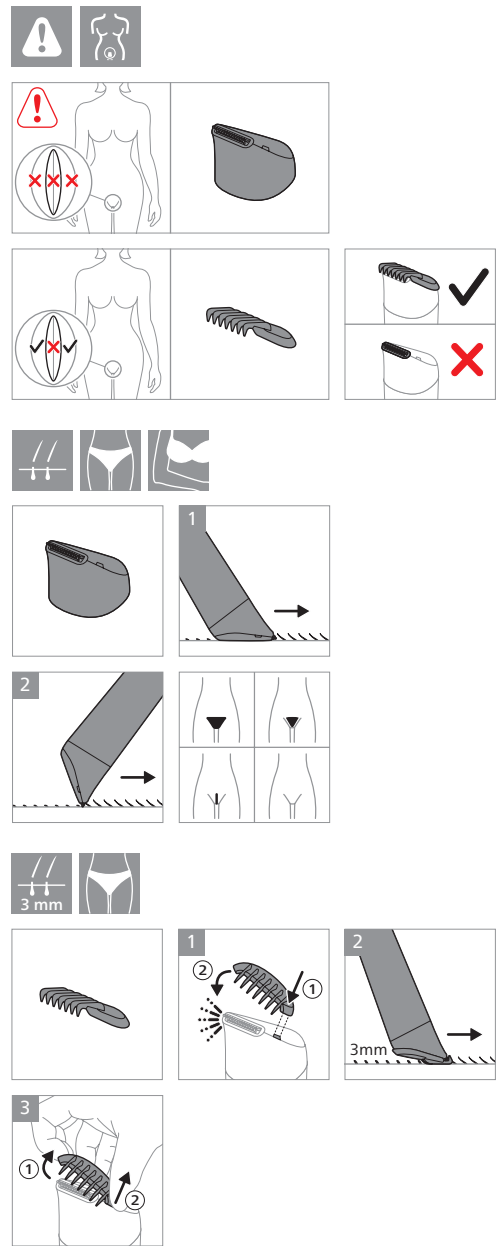
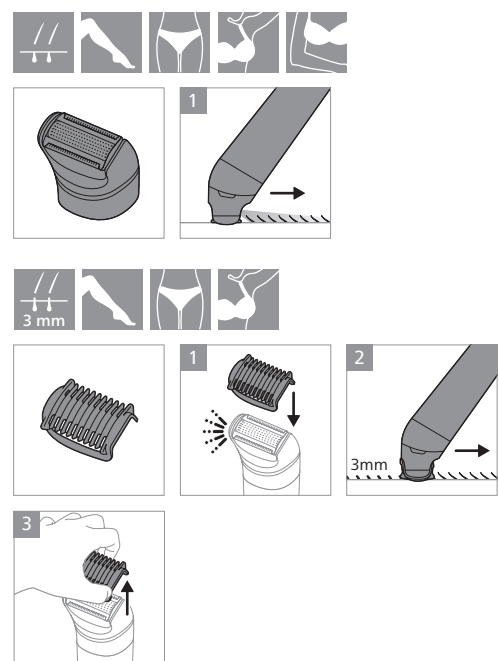
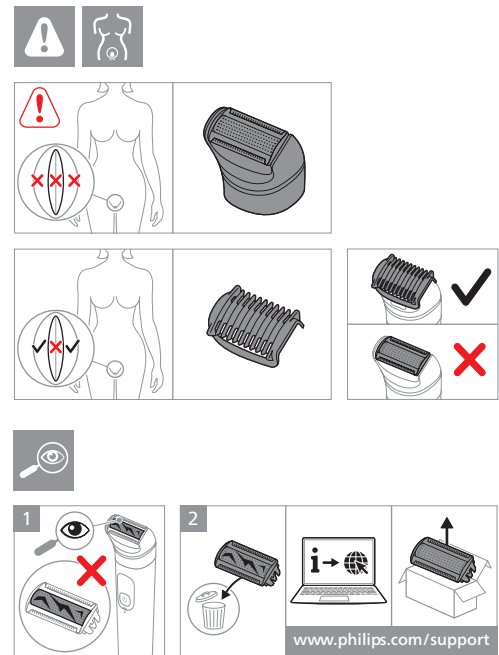
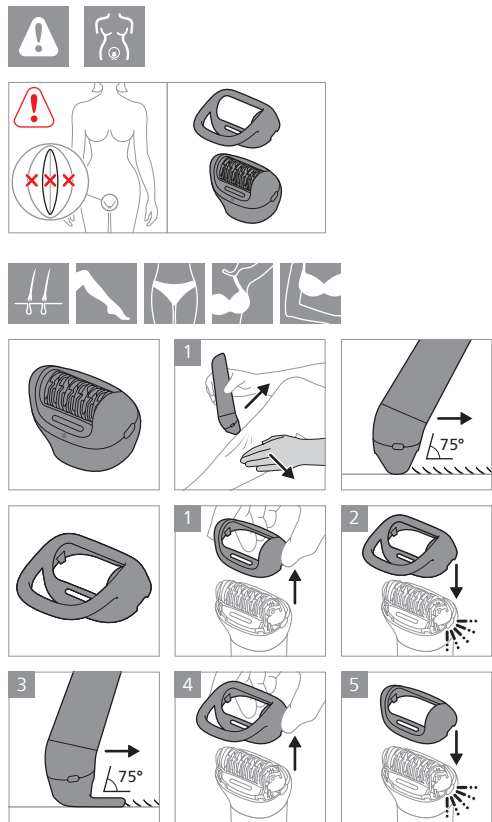
PHILIPS

BRE708
BRE709
BRE711
BRE717
BRE718
BRE719
BRE728
BRE729



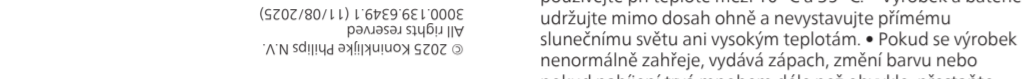
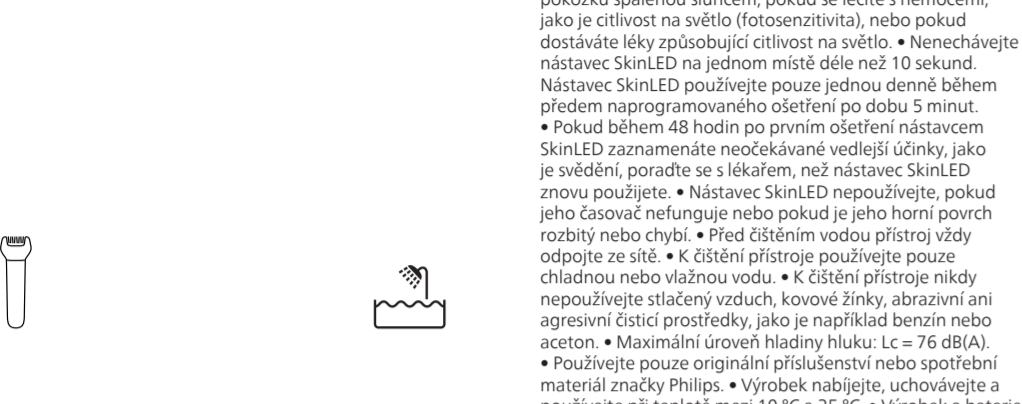
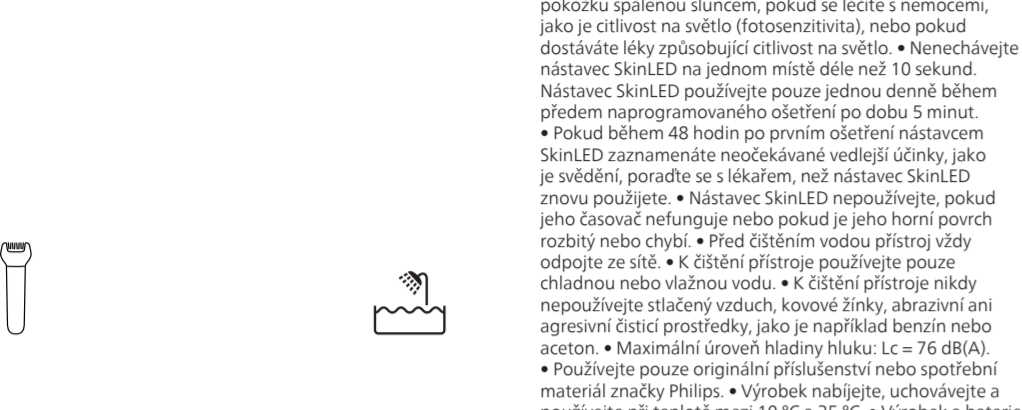
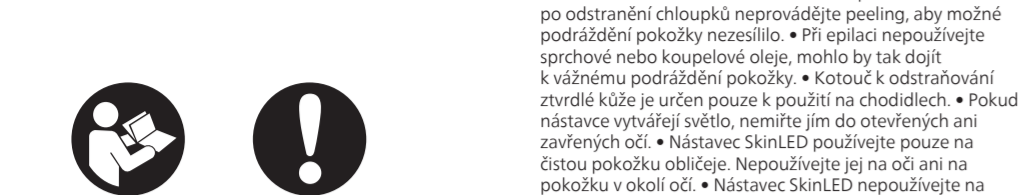
© 2025 Koninklijke Philips N.V.
All rights reserved
3000.139.6352.1 (08/09/2025)







jakmile si vaše pokožku na odstránení chloupků zrykne.
• Abyste předešli případnému poškození nebo zranění, dbějte na to, aby se spuštěný přístroj nedostal do blízkosti vlasů, obočí, řas, odevů apod.
• Během epilace napněte volnou ruku pokožku a přiložte k ní přístroj pod úhlem 75°.
• Pokud užíváte léky na bázi steroidů, nepoužívejte kartáčové nástavce.
• Během 24 hodin před a 48 hodin po odstránění chloupků neprovádějte peeling, aby možné poškození pokožky.
• Před použitím přístroje proveďte sprchové nebo koupelové oleje, mohlo by tak dojít k vážnému podráždění pokožky.
• Kotouč k odstránění ztvrdlé kůže je určen pouze k použití na chodidlech.
• Pokud nástavce vytvářejí světlo, nemíte jim do otevřených ani zavřených očí.
• Nástavec SkinLED používjte pouze na čistou pokožku obličje. Nepoužívejte jej na oči ani na pokožku v okolí očí.
• Nástavec SkinLED nepoužívejte na pokožku splácnou sluncem, pokud se léčíte s nemocí, jako je celivná nebo psoriáza, nebo pokud užíváte léky.
• Dostáváte léky způsobující citlivost na světlo.
• Nenechvejte nástavec SkinLED na jednom místě déle než 10 sekund.
Nástavec SkinLED používjte pouze jednou denně během předem naprogramované ošetění po dobu 5 minut.
• Pokud během 48 hodin po prvním ošetření nástavcem SkinLED zaznamenáte neočekávané vedlejší účinky, jako je svědění, poradte se s lékařem, než nástavec SkinLED znovu použijete.
• Nástavec SkinLED nepoužívejte, pokud jeho časovač nefunguje nebo pokud je jeho motor poruchový nebo chybí.
• Před použitím nástavce přístroje vždy odpojte ze sítě.
• K čišění přístroje použíjte pouze chladnou nebo vlažnou vodu.
• K čišění přístroje nikdy nepoužívejte střežený vzduch, kovoé živky, abrazivní ani agresivní čisticí prostředky, jako je například benzín nebo aceton.
• Maximální úroveň hladiny hluku: Lc = 76 dB(A).
• Používejte pouze originální příslušenství nebo spotřební materiál značky Philips.
• Výrobek nabíjejte, uchovávejte a používajte při teplotě mezi 10 °C a 35 °C.
• Výrobek a baterie můžete ukládat v chladném nebo teplém prostředí, ale ne slunečném světu ani vysokým teplotám.
• Pokud se výrobek normálně zahřeje, vydává zápach, změní barvu nebo pokud nabíjení trvá mnohem déle než obvykle, přestaňte výrobek používat nebo nabíjet a obraťte se na společnost Philips.
• Nedávajte výrobky ani jejich baterie do mikrovlnné trouby ani na indukční sporáček.
• Výrobek ani baterie neotevírejte, neupravujte, neprochvízujte, nepožikujte ani nerozebírejte ve snaze zbraňovat přehřívaní baterie nebo uvolňování jedovatých či nebezpečných látek.
Zabraňte zkratování, přebíjení nebo záměnné položení baterií.
• Pokud jsou baterie poškozené nebo z nich chokí uvolní, vyhněte se kontaktu takové baterie s kůží nebo očima. Pokud by k něčemu takovému došlo, přiložte místo opuchnutí vodou a vyhleďte lékařskou pomoc.



Elektromagnetvöljald (EMF)
Kaesote Philips seade on vastavuses kõigi elektromagnetvöljalde mõju alla sattumist käsitlevate standardite ja määrustega.

Tugi
Kogu tooteote, energiatarbe üksikasjade ja ELI vastavusdeklaratsiooni jaoks külastage veebisaiti **www.philips.com/support**
Rahvusvahelise garanti ja kehti kuvaltotele osadele (näiteks lõikepead).

Taaskasutus
• See symbol tähendab, et elektrooniliste ja akudeid ei tohi visata tavajäte olmejäätmete hulka (õn 5).
• Järgige oma riigi elektroonete ja akude hävitusmõist reguleerivaid seadusi.

Sisseehitatud laetava aku eemaldamine
Sisseehitatud laaditava aku võib seadme äraviskamisel eemaldada ainult kvalifitseeritud spetsialist. Enne aku eemaldamist kontrollige, et seade oleks sinisoonkantsis ja ei oleks ühendatud võrguga.

Rakendage kõiki vajalikke kaitsevahendeid, kui käsitsete seadme avamisel tööriistu ja kui kõrvaldate laetava aku kasutuselt.

Juhusliku lühiseseadme vältimiseks pärast patareide eemaldamist ärge laske partaari lemmiklind koku puudutada metallobjektidega (nt metalli lusikad, sõrmused). Ärge mähkige partareid alumiiniumfooliumisse. Enne äraviskamist katke partareid lemmikid teibga või pange partareid kilekotti.

Juhusliku lühiseseadme vältimiseks pärast patareide eemaldamist ärge laske partaari lemmiklind koku puudutada metallobjektidega (nt metalli lusikad, sõrmused). Ärge mähkige partareid alumiiniumfooliumisse. Enne äraviskamist katke partareid lemmikid teibga või pange partareid kilekotti.

Patareide käsitsemisel veenduge, et teie käed, toode ja partareid oleksid kuivad.

Juhusliku lühiseseadme vältimiseks pärast patareide eemaldamist ärge laske partaari lemmiklind koku puudutada metallobjektidega (nt metalli lusikad, sõrmused). Ärge mähkige partareid alumiiniumfooliumisse. Enne äraviskamist katke partareid lemmikid teibga või pange partareid kilekotti.

Juhusliku lühiseseadme vältimiseks pärast patareide eemaldamist ärge laske partaari lemmiklind koku puudutada metallobjektidega (nt metalli lusikad, sõrmused). Ärge mähkige partareid alumiiniumfooliumisse. Enne äraviskamist katke partareid lemmikid teibga või pange partareid kilekotti.

Juhusliku lühiseseadme vältimiseks pärast patareide eemaldamist ärge laske partaari lemmiklind koku puudutada metallobjektidega (nt metalli lusikad, sõrmused). Ärge mähkige partareid alumiiniumfooliumisse. Enne äraviskamist katke partareid lemmikid teibga või pange partareid kilekotti.

Juhusliku lühiseseadme vältimiseks pärast patareide eemaldamist ärge laske partaari lemmiklind koku puudutada metallobjektidega (nt metalli lusikad, sõrmused). Ärge mähkige partareid alumiiniumfooliumisse. Enne äraviskamist katke partareid lemmikid teibga või pange partareid kilekotti.

Juhusliku lühiseseadme vältimiseks pärast patareide eemaldamist ärge laske partaari lemmiklind koku puudutada metallobjektidega (nt metalli lusikad, sõrmused). Ärge mähkige partareid alumiiniumfooliumisse. Enne äraviskamist katke partareid lemmikid teibga või pange partareid kilekotti.

Juhusliku lühiseseadme vältimiseks pärast patareide eemaldamist ärge laske partaari lemmiklind koku puudutada metallobjektidega (nt metalli lusikad, sõrmused). Ärge mähkige partareid alumiiniumfooliumisse. Enne äraviskamist katke partareid lemmikid teibga või pange partareid kilekotti.

Juhusliku lühiseseadme vältimiseks pärast patareide eemaldamist ärge laske partaari lemmiklind koku puudutada metallobjektidega (nt metalli lusikad, sõrmused). Ärge mähkige partareid alumiiniumfooliumisse. Enne äraviskamist katke partareid lemmikid teibga või pange partareid kilekotti.

Juhusliku lühiseseadme vältimiseks pärast patareide eemaldamist ärge laske partaari lemmiklind koku puudutada metallobjektidega (nt metalli lusikad, sõrmused). Ärge mähkige partareid alumiiniumfooliumisse. Enne äraviskamist katke partareid lemmikid teibga või pange partareid kilekotti.

Juhusliku lühiseseadme vältimiseks pärast patareide eemaldamist ärge laske partaari lemmiklind koku puudutada metallobjektidega (nt metalli lusikad, sõrmused). Ärge mähkige partareid alumiiniumfooliumisse. Enne äraviskamist katke partareid lemmikid teibga või pange partareid kilekotti.

Juhusliku lühiseseadme vältimiseks pärast patareide eemaldamist ärge laske partaari lemmiklind koku puudutada metallobjektidega (nt metalli lusikad, sõrmused). Ärge mähkige partareid alumiiniumfooliumisse. Enne äraviskamist katke partareid lemmikid teibga või pange partareid kilekotti.

Juhusliku lühiseseadme vältimiseks pärast patareide eemaldamist ärge laske partaari lemmiklind koku puudutada metallobjektidega (nt metalli lusikad, sõrmused). Ärge mähkige partareid alumiiniumfooliumisse. Enne äraviskamist katke partareid lemmikid teibga või pange partareid kilekotti.

Juhusliku lühiseseadme vältimiseks pärast patareide eemaldamist ärge laske partaari lemmiklind koku puudutada metallobjektidega (nt metalli lusikad, sõrmused). Ärge mähkige partareid alumiiniumfooliumisse. Enne äraviskamist katke partareid lemmikid teibga või pange partareid kilekotti.

Juhusliku lühiseseadme vältimiseks pärast patareide eemaldamist ärge laske partaari lemmiklind koku puudutada metallobjektidega (nt metalli lusikad, sõrmused). Ärge mähkige partareid alumiiniumfooliumisse. Enne äraviskamist katke partareid lemmikid teibga või pange partareid kilekotti.

Juhusliku lühiseseadme vältimiseks pärast patareide eemaldamist ärge laske partaari lemmiklind koku puudutada metallobjektidega (nt metalli lusikad, sõrmused). Ärge mähkige partareid alumiiniumfooliumisse. Enne äraviskamist katke partareid lemmikid teibga või pange partareid kilekotti.

Juhusliku lühiseseadme vältimiseks pärast patareide eemaldamist ärge laske partaari lemmiklind koku puudutada metallobjektidega (nt metalli lusikad, sõrmused). Ärge mähkige partareid alumiiniumfooliumisse. Enne äraviskamist katke partareid lemmikid teibga või pange partareid kilekotti.

Juhusliku lühiseseadme vältimiseks pärast patareide eemaldamist ärge laske partaari lemmiklind koku puudutada metallobjektidega (nt metalli lusikad, sõrmused). Ärge mähkige partareid alumiiniumfooliumisse. Enne äraviskamist katke partareid lemmikid teibga või pange partareid kilekotti.

Juhusliku lühiseseadme vältimiseks pärast patareide eemaldamist ärge laske partaari lemmiklind koku puudutada metallobjektidega (nt metalli lusikad, sõrmused). Ärge mähkige partareid alumiiniumfooliumisse. Enne äraviskamist katke partareid lemmikid teibga või pange partareid kilekotti.

Juhusliku lühiseseadme vältimiseks pärast patareide eemaldamist ärge laske partaari lemmiklind koku puudutada metallobjektidega (nt metalli lusikad, sõrmused). Ärge mähkige partareid alumiiniumfooliumisse. Enne äraviskamist katke partareid lemmikid teibga või pange partareid kilekotti.

Juhusliku lühiseseadme vältimiseks pärast patareide eemaldamist ärge laske partaari lemmiklind koku puudutada metallobjektidega (nt metalli lusikad, sõrmused). Ärge mähkige partareid alumiiniumfooliumisse. Enne äraviskamist katke partareid lemmikid teibga või pange partareid kilekotti.

Juhusliku lühiseseadme vältimiseks pärast patareide eemaldamist ärge laske partaari lemmiklind koku puudutada metallobjektidega (nt metalli lusikad, sõrmused). Ärge mähkige partareid alumiiniumfooliumisse. Enne äraviskamist katke partareid lemmikid teibga või pange partareid kilekotti.

Juhusliku lühiseseadme vältimiseks pärast patareide eemaldamist ärge laske partaari lemmiklind koku puudutada metallobjektidega (nt metalli lusikad, sõrmused). Ärge mähkige partareid alumiiniumfooliumisse. Enne äraviskamist katke partareid lemmikid teibga või pange partareid kilekotti.

Juhusliku lühiseseadme vältimiseks pärast patareide eemaldamist ärge laske partaari lemmiklind koku puudutada metallobjektidega (nt metalli lusikad, sõrmused). Ärge mähkige partareid alumiiniumfooliumisse. Enne äraviskamist katke partareid lemmikid teibga või pange partareid kilekotti.

Juhusliku lühiseseadme vältimiseks pärast patareide eemaldamist ärge laske partaari lemmiklind koku puudutada metallobjektidega (nt metalli lusikad, sõrmused). Ärge mähkige partareid alumiiniumfooliumisse. Enne äraviskamist katke partareid lemmikid teibga või pange partareid kilekotti.

Juhusliku lühiseseadme vältimiseks pärast patareide eemaldamist ärge laske partaari lemmiklind koku puudutada metallobjektidega (nt metalli lusikad, sõrmused). Ärge mähkige partareid alumiiniumfooliumisse. Enne äraviskamist katke partareid lemmikid teibga või pange partareid kilekotti.

Juhusliku lühiseseadme vältimiseks pärast patareide eemaldamist ärge laske partaari lemmiklind koku puudutada metallobjektidega (nt metalli lusikad, sõrmused). Ärge mähkige partareid alumiiniumfooliumisse. Enne äraviskamist katke partareid lemmikid teibga või pange partareid kilekotti.

Juhusliku lühiseseadme vältimiseks pärast patareide eemaldamist ärge laske partaari lemmiklind koku puudutada metallobjektidega (nt metalli lusikad, sõrmused). Ärge mähkige partareid alumiiniumfooliumisse. Enne äraviskamist katke partareid lemmikid teibga või pange partareid kilekotti.

tohi kasutada vanni- ege dušši, sest see võib põhjustada raske nahaärrituse.
• Tallapakkedesse eemaldamine ketas on mõeldud kasutamiseks ainult jalalaba.
• Kui otsakud kiirgavad valgust, ärge suunake seda avatud või kinniste silmadele.
• Näonaha puhastamiseks kasutage ainult SkinLED otsikut. Ärge kasutage seda silmade või neid ümbritseval nahal.
• Ärge kasutage SkinLED otsikut, kui teil on paikespoleet, kui saate ravige valgustundlikult või kui teil on võõras keha nahas.
• Ärge kasutage otsikut vastetide ravimeid.
• Ärge hoidke SkinLED otsikut samas kohas üle 10 sekundi.
Kasutage SkinLED otsikut ainult üks korral päevas ettemääratud 5-minutilise seansi ajal.
• Kui 48 tunni jooksul pärast esimest seansit SkinLED otsikuga tekivad ootamatud nahud, nt hakkab nahk sügelema, siis konsulteerige oma arstiga, enne kui hakkate jälle kasutama SkinLED otsikut.
• Ärge kasutage SkinLED otsikut, kui selle taimer ei tööta või pealispind on katki või puudub.
• Enne uuega pühkimiseks kasutage ainult puhtaid vilti.
• Kasutage seadme puhastamiseks ainult külma vee leiget vett.
• Ärge kunagi kasutage seadme puhastamiseks suruühku, küürimisüksust, abrasivseid puhastusvahendeid ega sööbivaid vedelikke.
• Maksimaalne hõlguvõrgustase: Lc = 76 dB(A).
• Kasutage ainult Philipsi originaalvarukuid või kulatavarkuid.
• Laadige, kasutage ja houstage toodet temperatuuril 10–35 °C.
• Valitse toote ja aku sattumist lahitse tuule lähevusse ning ärge laske neil kokku puuduta otsese päikesevalguse või kõrge temperatuuriga.
• Kui toode läheb ebavõimalikelt kuumaks või erstab ebavastalvõitu lahma, muudab värvi või kui laadimise võtme tavapärasest kuumena, lõpetage toote kasutamine ja laadimine ning võtke ühendust Philipsiga.
• Ärge asetage toodet ega aku mikroalaenehuju ega induktsioonipiilpi peale.
• Et vältida aku kuumenemist või toksiliste või ohtlike ainega vastamist, ärge avage, muutke, läbistage, kahjustage ega demonteerite toodet või akut.
Akud ei tohi lühistada, üle laadida ega vale polarisatsiooniga laadida.
• Kahjustunud või lekivateid akude korral valige nende koostajapoolt nahta või silmaga.
• Kui see peaks juhtuma, siis loputage viivitamatult roo veeaga ja pöörduge arsti poole.

Elektromagnetska polja (EMF)
Ovaj Philips uređaj sukladan je svim primjenjivim standardima i propisima koji se tiču izloženosti elektromagnetskim poljima.

Podrška
Program podrške za sve proizvode, pojednosti o potrošnji energije i Uj izjavu o sukladnosti pronad ćete u web-mjestu **www.philips.com/support**
Rahvusvaheline garanti ja kehti kuvaltotele osadele (näiteks lõikepead ja rezanje) nisu obuhvaćeni međunarodnim jamkau.

Elektromagnetska polja (EMF)
Ovaj Philips uređaj sukladan je svim primjenjivim standardima i propisima koji se tiču izloženosti elektromagnetskim poljima.

Podrška
Program podrške za sve proizvode, pojednosti o potrošnji energije i Uj izjavu o sukladnosti pronad ćete u web-mjestu **www.philips.com/support**
Rahvusvaheline garanti ja kehti kuvaltotele osadele (näiteks lõikepead ja rezanje) nisu obuhvaćeni međunarodnim jamkau.

Recikliranje
• Ovaj simbol označava, da elektromni proizvod i baterije ne smiju odlaziti zajedno u uobičajenom kućnom otpadu (õn 5).
• Pridržite se države propise o zasebnom prikupljanju električnih proizvoda i baterija.

Rikojotes ar baterijam, pārliecinieties, ka gan jūsu rokas, gan arī izstrādājumu un baterijas ir sausi.

Uklanjanie ugradene punjive baterije
Priekam uodgārijamie tagamais mīksts kasamats, nelaietiet bateriju kontaktiem sakarsiet ar metāla priekšmetiem (piem. monetām, mat sprādzēm, gredzeniem). Neietiniet baterijas alumīnija folijā. Pirms likvidējāt, aptiniet baterijas spalies ar līmenī vai ievietojiet baterijas plastmasas maisiņā.

Poduzmite sve sigurnosne mjere kad koristite alate za otvaranje uređaja i kad odlađate punjivu bateriju.

Vodite računa da vam, tijekom rukovanja baterijama, ruke, proizvod i baterije budu suhi.

Kako biste nakon uklonjania izbjegli slučajni kratki spoj i baterija, nemojte dopustiti da kontaktir baterija dođu u dodir s metalnim predmetima (npr. novčić, ukosnice, prstenje). Baterije nemojte zamatati u aluminjisku foliju. Prije odlaganja baterija zalijepite im trakcili ili stavite u plastičnu vrećicu.

Poduzmite sve sigurnosne mjere kad koristite alate za otvaranje uređaja i kad odlađate punjivu bateriju.

Vodite računa da vam, tijekom rukovanja baterijama, ruke, proizvod i baterije budu suhi.

Kako biste nakon uklonjania izbjegli slučajni kratki spoj i baterija, nemojte dopustiti da kontaktir baterija dođu u dodir s metalnim predmetima (npr. novčić, ukosnice, prstenje). Baterije nemojte zamatati u aluminjisku foliju. Prije odlaganja baterija zalijepite im trakcili ili stavite u plastičnu vrećicu.

Poduzmite sve sigurnosne mjere kad koristite alate za otvaranje uređaja i kad odlađate punjivu bateriju.

Vodite računa da vam, tijekom rukovanja baterijama, ruke, proizvod i baterije budu suhi.

Kako biste nakon uklonjania izbjegli slučajni kratki spoj i baterija, nemojte dopustiti da kontaktir baterija dođu u dodir s metalnim predmetima (npr. novčić, ukosnice, prstenje). Baterije nemojte zamatati u aluminjisku foliju. Prije odlaganja baterija zalijepite im trakcili ili stavite u plastičnu vrećicu.

Poduzmite sve sigurnosne mjere kad koristite alate za otvaranje uređaja i kad odlađate punjivu bateriju.

Vodite računa da vam, tijekom rukovanja baterijama, ruke, proizvod i baterije budu suhi.

Kako biste nakon uklonjania izbjegli slučajni kratki spoj i baterija, nemojte dopustiti da kontaktir baterija dođu u dodir s metalnim predmetima (npr. novčić, ukosnice, prstenje). Baterije nemojte zamatati u aluminjisku foliju. Prije odlaganja baterija zalijepite im trakcili ili stavite u plastičnu vrećicu.

Poduzmite sve sigurnosne mjere kad koristite alate za otvaranje uređaja i kad odlađate punjivu bateriju.

Vodite računa da vam, tijekom rukovanja baterijama, ruke, proizvod i baterije budu suhi.

Kako biste nakon uklonjania izbjegli slučajni kratki spoj i baterija, nemojte dopustiti da kontaktir baterija dođu u dodir s metalnim predmetima (npr. novčić, ukosnice, prstenje). Baterije nemojte zamatati u aluminjisku foliju. Prije odlaganja baterija zalijepite im trakcili ili stavite u plastičnu vrećicu.

Poduzmite sve sigurnosne mjere kad koristite alate za otvaranje uređaja i kad odlađate punjivu bateriju.

Vodite računa da vam, tijekom rukovanja baterijama, ruke, proizvod i baterije budu suhi.

Kako biste nakon uklonjania izbjegli slučajni kratki spoj i baterija, nemojte dopustiti da kontaktir baterija dođu u dodir s metalnim predmetima (npr. novčić, ukosnice, prstenje). Baterije nemojte zamatati u aluminjisku foliju. Prije odlaganja baterija zalijepite im trakcili ili stavite u plastičnu vrećicu.

Poduzmite sve sigurnosne mjere kad koristite alate za otvaranje uređaja i kad odlađate punjivu bateriju.

Vodite računa da vam, tijekom rukovanja baterijama, ruke, proizvod i baterije budu suhi.

Kako biste nakon uklonjania izbjegli slučajni kratki spoj i baterija, nemojte dopustiti da kontaktir baterija dođu u dodir s metalnim predmetima (npr. novčić, ukosnice, prstenje). Baterije nemojte zamatati u aluminjisku foliju. Prije odlaganja baterija zalijepite im trakcili ili stavite u plastičnu vrećicu.

Poduzmite sve sigurnosne mjere kad koristite alate za otvaranje uređaja i kad odlađate punjivu bateriju.

Vodite računa da vam, tijekom rukovanja baterijama, ruke, proizvod i baterije budu suhi.

Kako biste nakon uklonjania izbjegli slučajni kratki spoj i baterija, nemojte dopustiti da kontaktir baterija dođu u dodir s metalnim predmetima (npr. novčić, ukosnice, prstenje). Baterije nemojte zamatati u aluminjisku foliju. Prije odlaganja baterija zalijepite im trakcili ili stavite u plastičnu vrećicu.

Poduzmite sve sigurnosne mjere kad koristite alate za otvaranje uređaja i kad odlađate punjivu bateriju.

Vodite računa da vam, tijekom rukovanja baterijama, ruke, proizvod i baterije budu suhi.

Kako biste nakon uklonjania izbjegli slučajni kratki spoj i baterija, nemojte dopustiti da kontaktir baterija dođu u dodir s metalnim predmetima (npr. novčić, ukosnice, prstenje). Baterije nemojte zamatati u aluminjisku foliju. Prije odlaganja baterija zalijepite im trakcili ili stavite u plastičnu vrećicu.

Poduzmite sve sigurnosne mjere kad koristite alate za otvaranje uređaja i kad odlađate punjivu bateriju.

Vodite računa da vam, tijekom rukovanja baterijama, ruke, proizvod i baterije budu suhi.

Kako biste nakon uklonjania izbjegli slučajni kratki spoj i baterija, nemojte dopustiti da kontaktir baterija dođu u dodir s metalnim predmetima (npr. novčić, ukosnice, prstenje). Baterije nemojte zamatati u aluminjisku foliju. Prije odlaganja baterija zalijepite im trakcili ili stavite u plastičnu vrećicu.

Poduzmite sve sigurnosne mjere kad koristite alate za otvaranje uređaja i kad odlađate punjivu bateriju.

Vodite računa da vam, tijekom rukovanja baterijama, ruke, proizvod i baterije budu suhi.

Kako biste nakon uklonjania izbjegli slučajni kratki spoj i baterija, nemojte dopustiti da kontaktir baterija dođu u dodir s metalnim predmetima (npr. novčić, ukosnice, prstenje). Baterije nemojte zamatati u aluminjisku foliju. Prije odlaganja baterija zalijepite im trakcili ili stavite u plastičnu vrećicu.

Poduzmite sve sigurnosne mjere kad koristite alate za otvaranje uređaja i kad odlađate punjivu bateriju.

Vodite računa da vam, tijekom rukovanja baterijama, ruke, proizvod i baterije budu suhi.

Kako biste nakon uklonjania izbjegli slučajni kratki spoj i baterija, nemojte dopustiti da kontaktir baterija dođu u dodir s metalnim predmetima (npr. novčić, ukosnice, prstenje). Baterije nemojte zamatati u aluminjisku foliju. Prije odlaganja baterija zalijepite im trakcili ili stavite u plastičnu vrećicu.

Poduzmite sve sigurnosne mjere kad koristite alate za otvaranje uređaja i kad odlađate punjivu bateriju.

remenu ūdeni.
• Ierices tīrīšanas nekad nelietojiet spasiesto gaugu, tīrīšanas sūkļus, abrazīvus tīrīšanas līdzekļus vai kodīgus ķēdrumus.
• Maksimālais skapas intensitātes līmenis: Lc = 76 dB(A).
• Izņemtojei tikai Philips oriģinālos pieredurus vai palīgmatēriālus.
• Uzglādiējet, lietojeit un glābiējet izstrādājumu temperatūrā no 10 °C līdz 35 °C.
• Uzglābiējet ierīci un tās baterijas drošā attālumā no liesmām un nepakļaujiet tās tiešu saules staru iedarbībai vai augstas temperatūras iedarbībai.
• Ja produktā parīķulē sakarst vai izdala smaku, maina krāsu vai uzlāde notiek ilgāk nekā parasti, pārtrauciet produkta lietošanu un uzlādi, un sazieties ar vietējo Philips izplatītāju.
• Izstrādājums un to baterijas nedrīkst likt mikrovilni krāsnīs vai uz indukcijas plītni.
• Neatveriet, nepārveidojeit, neaudeurdojeit, neobjejojiet vai neizjauciet ierīci un bateriju ar nolūku novērst bateriju uzkrāšanu vai iztecināt toksiskas vai bīstamas vielas.
• Neveidojeit ieslēgumus, nepārslādiējiet vai nelādiējiet baterijas, izņemtojei citas ierīces.
• Ja baterijas ir bojātas vai ja tām radusies noplūde, izvairieties no sakarses ar ādu vai acīm. Ja tā tomēr notiek, nekavētojes rūpīgi skalojeit ar ūdeni un versietes pēc medicīniskas palīdzības.

Elektromagnētiskie lauki (EML)
Šis Philips prietaiss atitinka visu taikomus standartus ir nuostatus ELI elektromagnētiskā lauka poveikto.

Palaikjums
Visa informācija apie gaminių palaikymą, išsamius elektros energijos suvorojimo duomenis ir ES atitikties deklaraciją rasite aplankne svaineje **www.philips.com/support**
Galims, kurios pagrįstais susideivis (pvz., Kirpimo (šišams), tarpautine garantija netauroka.

Perdirbimas
• Šis simbolis reiškia, kad elektros produktai ir akumulatoriai negali būti išmetami su buitiniems atliekoms (pvz. 5).
• Laidykites šalis taikykite, skirtų atšarakim elektros produktų ir akumulatorių surinkimo.

Integruotos įkraunamos baterijos išėsimas
Integruota įkraunama baterija turi išimti tik kvalifikuoti specialistai, kai prietaisas yra utilizuojamas. Prieš išimdamas bateriją, patikrinkite, kad prietaisas atitiktų visus saugos reikalavimus. Ištirto ir kad baterija yra visiškai išsikrovusi.

Iškūties visų reikiamų atsargumų priemonių, kai naudojates įrankiais, norėdami atstatyti prietaisą, ir kai salinate pakartotinai įkraunamą bateriją.

Prieš tvarkydami baterijas įsitikinkite, kad jūsu rankos, produktas ir baterijos yra sausi.

Norėdami išvengti išimty baterijų netįvinio trumpjo jungimo, saugokite baterijų gnybtus nuo sąlyčio su metaliniais objektais (pvz., monetomis, plauku segtukais, žiedais). Draudžiama vnyioti baterijas į aluminijū foliją. Prieš šalindami baterijas apvyniojite į gnybtus lūpina juosta arba įdėkite baterijas į plastikinę maišą.

Prieš tvarkydami baterijas įsitikinkite, kad jūsu rankos, produktas ir baterijos yra sausi.

Norėdami išvengti išimty baterijų netįvinio trumpjo jungimo, saugokite baterijų gnybtus nuo sąlyčio su metaliniais objektais (pvz., monetomis, plauku segtukais, žiedais). Draudžiama vnyioti baterijas į aluminijū foliją. Prieš šalindami baterijas apvyniojite į gnybtus lūpina juosta arba įdėkite baterijas į plastikinę maišą.

Prieš tvarkydami baterijas įsitikinkite, kad jūsu rankos, produktas ir baterijos yra sausi.

Norėdami išvengti išimty baterijų netįvinio trumpjo jungimo, saugokite baterijų gnybtus nuo sąlyčio su metaliniais objektais (pvz., monetomis, plauku segtukais, žiedais). Draudžiama vnyioti baterijas į aluminijū

