

SAMSUNG

KORISNIČKI PRIRUČNIK

Monitor za igranje igrica

S27AG50* S32AG50*

S27AG52* S32AG52*

S28AG70*

S49AG95*N

Boja i izgled mogu se razlikovati ovisno o proizvodu, a specifikacije su podložne promjeni radi poboljšanja performansi bez prethodne obavijesti.

Radi poboljšanja kvalitete sadržaj ovog priručnika podložan je promjenama bez najave.

© Samsung

Samsung ima autorska prava za ovaj priručnik.

Zabranjeno je korištenje i umnažanje ovog priručnika ili nekih njegovih dijelova bez odobrenja tvrtke Samsung.

Ostali žigovi, osim žiga Samsung, vlasništvo su njihovih vlasnika.

Moguća je naplata naknade za administraciju u slučaju:

(a) pozivanja inženjera na vaš zahtjev, ako se ustanovi da je proizvod ispravan (tj. niste pročitali korisnički priručnik)

(b) dostave uređaja u servisni centar, ako se ustanovi da je proizvod ispravan (tj. niste pročitali korisnički priručnik)

O iznosu administrativne naknade bit ćete obaviješteni prije tehničarovog posjeta.

Sadržaj

Prije upotrebe proizvoda

Sigurnosne mjere opreza	4
Električna energija i sigurnost	4
Instaliranje	5
Rukovanje	6
Čišćenje	8
Pravilan položaj tijela prilikom korištenja uređaja	8

Pripremne radnje

Instaliranje	9
Pričvršćivanje postolja	9
Mjere opreza prilikom pomicanja uređaja	12
Provjera prostora oko proizvoda	13
Podešavanje nagiba i visine proizvoda	13
Zakretanje proizvoda	15
Zaključavanje za zaštitu od krađe	16
Pričvršćivanje ZIDNOG NOSAČA	17
Upravljačka ploča	18
Gumb za namještanje načina igranja	19

Priključivanje i korištenje uređaja koji je izvor signala

Pročitajte upute u nastavku prije povezivanja uređaja.	20
Priključci	21
Povezivanje i korištenje računala	22
Povezivanje pomoću HDMI kabela	22
Povezivanje pomoću HDMI-DVI kabela	22
Povezivanje pomoću DP kabela	22
Priključivanje na naglavne slušalice ili slušalice za uši	22
Povezivanje proizvoda kao USB koncentratora s računalom	23
Priključivanje napajanja	24
Uredno postavljanje priključenih kabela	25
Postavljanje optimalne razlučivosti	26
Popis grafičkih kartica koje podržavaju HDR10 / HDR 400 / QUANTOM HDR 2000	26

Menu

Game	27
Picture	32
PIP (Podržan model: S28AG70*)	35
PIP/PBP (Podržan model: S49AG95*N)	36
OnScreen Display	38
System	38
Support	42

Instaliranje softvera

Easy Setting Box	43
Ograničenja i problemi s instalacijom	43
Sistemske preduvjeti	43
Instaliranje upravljačkog programa	43

Sadržaj

Vodič za rješavanje problema

Preduvjeti prije obraćanja Samsungovu centru za pomoć korisnicima	44
Dijagnostika proizvoda (problem sa zaslonom)	44
Provjera rezolucije i frekvencije	44
Provjerite sljedeće.	44

Q & A	47
-------	----

Specifikacije

Općenito	48
----------	----

Tablica standardnih ulaznih signala	50
-------------------------------------	----

Dodatak

Troškovi servisa (snosi ih korisnik)	55
Ako se na uređaju ne ustanovi kvar	55
Ako je kvar uređaja prouzročio kupac	55
Ostali slučajevi	55

FreeSync (za AMD grafičku karticu)	56
------------------------------------	----

Adaptive-Sync (za NVIDIA grafičku karticu)	57
--	----

WEEE	58
Ispravno odlaganje proizvoda (Električni i elektronički otpad)	58

Poglavlje 01

Prije upotrebe proizvoda

Sigurnosne mjere opreza

Upozorenje

Ako se ne poštuju upute, može doći do teških ili smrtonosnih ozljeda.







Oprez

Ako se ne poštuju upute, može doći do tjelesnih ozljeda ili oštećenja imovine.

OPREZ

POSTOJI RIZIK OD STRUJNOG UDARA. NEMOJTE OTVARATI.

OPREZ: DA BISTE SMANJILI RIZIK OD ELEKTRIČNOG UDARA, NEMOJTE UKLANJATI POKLOPAC (ILI STRAŽNJI DIO). UNUTRA NEMA DIJELOVA KOJE MOŽETE POPRAVITI. SVE POPRAVKE ZATRAŽITE OD KVALIFICIRANOG OSOBLJA.

	Ovaj simbol znači da je struja u unutrašnjosti visokog napona. Opasno je dolaziti u bilo kakav doticaj s unutarnjim sklopovima proizvoda.		Izmjenični napon: nazivni napon označen navedenim simbolom predstavlja izmjenični napon.
	Ovaj simbol naznačuje da je uz uređaj priložena važna dokumentacija o njegovom radu i održavanju.		Istosmjerni napon: nazivni napon označen navedenim simbolom predstavlja istosmjerni napon.
	Proizvod II. razreda: Ovaj simbol označava da nije potrebna sigurnosna veza s uzemljenjem. Ako se taj simbol ne nalazi na kabeu za napajanje, proizvod MORA biti sigurno povezan s uzemljenjem.		Oprez. Pogledajte upute za upotrebu: Ovaj simbol upućuje korisnika da potraži dodatne informacije u pogledu sigurnosti u korisničkom priručniku.

Električna energija i sigurnost

Upozorenje

- Nemojte koristiti oštećeni kabeu ili utikač za napajanje, kao ni olabavljenu utičnicu.
- U jednu utičnicu nemojte priključivati više proizvoda.
- Utikač nemojte dirati mokrim rukama.
- Priključak gurnite do kraja da biste ga čvrsto utaknuli.
- Utikač priključite u uzemljenu utičnicu za napajanje (samo izolirani uređaji vrste 1).
- Nemojte nasilu savijati ili povlačiti kabeu za napajanje. Pazite da na kabeu za napajanje ne stavljate teške predmete.
- Kabeu za napajanje ni monitor nemojte stavljati u blizinu izvora topline.
- Suhom krpom očistite prljavštinu oko kontakata utikača ili utičnice.

Oprez

- Nemojte izvlačiti kabeu za napajanje dok koristite uređaj.
- Koristite samo kabeu za napajanje koji ste dobili s proizvodom tvrtke Samsung. Kabeu nemojte koristiti s drugim proizvodima.
- Do utičnice u koju priključujete kabeu za napajanje morate imati neometan pristup.
 - Da bi se prekinulo napajanje proizvoda kada dođe do problema, mora se isključiti kabeu za napajanje.
- Prilikom isključivanja iz utičnice kabeu za napajanje držite za utikač.

Instaliranje

Upozorenje

- Na uređaj nemojte stavljati svijeće, aparate protiv insekata ni cigarete. Uređaj nemojte postavljati u blizinu izvora topline.
- Proizvod nemojte postavljati na nedovoljno prozračena mjesta kao što su police za knjige ili ormari.
- Da bi se omogućilo prozračivanje, proizvod postavite najmanje 10 cm od zida.
- Plastičnu ambalažu držite izvan dohvata djece.
 - Djeca bi se mogla ugušiti.
- Proizvod nemojte postavljati na nestabilne ili klimave površine (npr. na slabo pričvršćenu policu ili kosu površinu).
 - Uređaj bi mogao pasti i oštetiti se i/ili prouzročiti ozljedu.
 - Korištenje uređaja u prostorima u kojima su prisutne snažne vibracije može dovesti do oštećenja uređaja ili do požara.
- Uređaj nemojte postavljati u vozila ili na mjesta izložena prašini, vlazi (kapljicama vode itd.), masnoći ili dimu.
- Uređaj nemojte izlagati izravnoj sunčevoj svjetlosti, vrućini ili vrućim predmetima, kao što je peć.
 - Mogao bi se smanjiti radni vijek proizvoda ili bi moglo doći do požara.
- Proizvod nemojte postaviti u doseg male djece.
 - Uređaj bi mogao pasti i ozlijediti djecu.
- Jestivo ulje, kao što je sojino ulje, može oštetiti ili izobličiti proizvod. Proizvod nemojte montirati u kuhinju ili pokraj kuhinjske radne površine.

Oprez

- Prilikom premještanja nemojte ispustiti proizvod.
- Proizvod nemojte postavljati na prednju stranu.
- Ako proizvod postavljate na stolić ili policu, provjerite da donji prednji rub proizvoda ne izviruje preko ruba podloge.
 - Uređaj bi mogao pasti i oštetiti se i/ili prouzročiti ozljedu.
 - Postavite proizvod samo na stoliće ili police odgovarajuće veličine.
- Pažljivo položite proizvod.
 - Moglo bi doći do kvara proizvoda ili tjelesnih ozljeda.
- Postavljanje uređaja na neko neuobičajeno mjesto (na mjesto na kojem je izložen mnoštvu sitnih čestica prašine, kemijskim tvarima, ekstremnim temperaturama ili visokoj vlazi, ili na mjesto na kojem uređaj mora raditi dulje vremena bez prekida) moglo bi znatno utjecati na njegov rad.
 - Ako uređaj želite postaviti na takvo mjesto, obavezno se obratite Samsungovu centru za pomoć korisnicima.
- Prije sastavljanja uređaja smjestite na ravnu i stabilnu površinu, sa zaslonom okrenutim prema dolje.
 - Proizvod je zaobljen. Pritiskanjem proizvoda na ravnoj površini mogli biste prouzročiti oštećenja. Ne pritišćite proizvod dok je na tlu, okrenut prema gore ili dolje. (samo model S49AG95*N.)
- U istoj seriji boja se može razlikovati ovisno o veličini.

Rukovanje

Upozorenje

- Unutrašnjost proizvoda pod visokim je naponom. Nikada samostalno ne rastavljajte, ne popravljajte niti vršite preinake na proizvodu.
 - Radi popravka obratite se Samsungovu centru za pomoć korisnicima.
- Da biste premjestili proizvod, najprije iskopčajte sve kabele, uključujući i kabel za napajanje.
- Ako iz uređaja dopiru neobični zvukovi, miris paljevine ili dim, odmah isključite kabel za napajanje i obratite se Samsungovu centru za pomoć korisnicima.
- Nemojte dopuštati djeci da se penju na proizvod ili se vješaju o njega.
 - Djeca bi se mogla teško ozlijediti.
- Ako proizvod padne ili se ošteti vanjsko kućište, isključite prekidač i iskopčajte kabel za napajanje. Zatim se obratite Samsungovu centru za pomoć korisnicima.
 - Daljnja upotreba može uzrokovati požar ili električni udar.
- Na proizvodu nemojte ostavljati teške predmete ili stvari koje vole djeca (igračke, slatkiše itd.).
 - Dok djeca pokušavaju dosegnuti igračku ili slatkiše, mogao bi pasti sam proizvod ili kakav teški predmet, što bi moglo dovesti do teških ozljeda.
- Tijekom grmljavinskog nevremena isključite proizvod i kabel za napajanje.
- Nemojte ispuštati predmete na proizvod niti ga udarati.
- Nemojte pomicati uređaj povlačenjem kabela napajanja ni bilo kojeg drugog kabela.
- Ako otkrijete propuštanje plina, nemojte dirati proizvod ni utikač. Odmah prozračite prostor.
- Nemojte podizati ni pomicati uređaj povlačenjem kabela za napajanje ni bilo kojeg drugog kabela.
- U blizini proizvoda nemojte držati ni koristiti zapaljive raspršivače ni bilo kakve zapaljive stvari.
- Provjerite nisu li otvori za prozračivanje zapriječeni stolnjakom ili zavjesom.
 - Povišena interna temperatura može uzrokovati požar.
- U proizvod (npr. kroz otvore za prozračivanje ili ulazno-izlazne priključke) nemojte gurati metalne predmete (npr. štapiće za jelo, kovanice ili ukosnice) ili predmete koji se mogu lako zapaliti (npr. papir ili šibice).
 - Obavezno isključite proizvod i kabel za napajanje ako u proizvod uđe voda ili bilo kakva strana tvar. Zatim se obratite Samsungovu centru za pomoć korisnicima.
- Na proizvod nemojte stavljati predmete koji sadrže tekućinu (vaze, lonce, boce itd.) ni metalne predmete.
 - Obavezno isključite proizvod i kabel za napajanje ako u proizvod uđe voda ili bilo kakva strana tvar. Zatim se obratite Samsungovu centru za pomoć korisnicima.

Oprez

— Adapter istosmjerne/izmjenične struje podržavaju samo modeli S27AG50*, S32AG50*, S27AG52*, S32AG52*, S28AG70*.

- Ako se na zaslonu dulje vrijeme prikazuje nepomična slika, može se pojaviti zaostala slika ili oštećeni pikseli.
 - Kada uređaj ne namjeravate koristiti dulje vrijeme, postavite zaslon u način rada za uštedu energije ili na animirani čuvar zaslona.
- Ako proizvod ne namjeravate koristiti dulje vrijeme (npr. tijekom godišnjeg odmora), kabel za napajanje isključite iz utičnice.
 - Nakupljena prašina u kombinaciji s toplinom može uzrokovati požar, električni udar ili proboj napona.
- Proizvod koristite uz preporučenu razlučivost i frekvenciju.
 - Vid vam se može pogoršati.
- Ne postavljajte prilagodnike izmjenične/istosmjerne struje blizu jedan drugoga.
- Uklonite plastičnu vrećicu s prilagodnika izmjenične/istosmjerne struje prije nego što ga započnete upotrebljavati.
- Pripazite da voda ne uđe u prilagodnik izmjenične/istosmjerne struje i da se ne smoči.
 - To može dovesti do električnog udara ili požara.
 - Izbjegavajte korištenje uređaja na otvorenom, gdje može biti izložen kiši ili snijegu.
 - Pripazite da se prilagodnik izmjenične/istosmjerne struje ne smoči prilikom pranja poda.
- Ne postavljajte prilagodnik izmjenične/istosmjerne struje u blizini grijaćih tijela.
 - U suprotnom bi moglo doći do požara.
- Postavite prilagodnik izmjenične/istosmjerne struje u dobro prozračenu prostoriju.
- Ako postavite prilagodnik napona izmjenične/istosmjerne struje tako da visi, pri čemu je priključnica za kabel okrenuta prema gore, voda ili druge strane stvari mogu ući u prilagodnik i prouzrokovati njegov neispravan rad.
 - Pripazite da prilagodnik napona izmjenične/istosmjerne struje stoji stabilno na stolu ili podu.

- Proizvod nemojte držati naopačke niti ga premještati držeći ga za postolje.
 - Proizvod bi mogao pasti i oštetiti se ili prouzročiti ozljedu.
- Dulje gledanje zaslona s premale udaljenosti može oštetiti vid.
- U blizini proizvoda nemojte koristiti ovlaživače zraka ni štednjake.
- Nakon svakog sata korištenja uređaja odmarajte oči najmanje pet minuta ili gledajte udaljene predmete.
- Ne dodirujte zaslon kada je uređaj dulje vrijeme uključen jer se zagrijava.
- Male komade dodatne opreme držite podalje od djece.
- Pripazite prilikom namještanja nagiba proizvoda.
 - Mogli biste zaglaviti i ozlijediti ruku ili prst.
 - Uslijed pretjeranog naginjanja proizvod bi mogao pasti i uzrokovati ozljede.
- Na proizvod nemojte stavljati teške predmete.
 - Moglo bi doći do kvara proizvoda ili tjelesnih ozljeda.
- Kada koristite slušalice, nemojte pretjerano poglašavati zvuk.
 - Preglasan zvuk vam može oštetiti sluh.

Čišćenje

Na površini modela visokog sjaja mogu se pojaviti bijele mrlje ako se u blizini koristi ultrazvučni ovlaživač zraka.

— Ako želite očistiti unutrašnjost proizvoda, obratite se najbližem Samsungovu servisnom centru (usluga se naplaćuje).

Ne pritišćite zaslon uređaja rukama ili drugim predmetima. Postoji rizik od oštećivanja zaslona.

— Budite pažljivi prilikom čišćenja jer na vanjskim površinama suvremenih LCD zaslona lako mogu nastati ogrebotine.

Prilikom čišćenja pridržavajte se sljedećih uputa.

- 1 Isključite napajanje proizvoda i računala.
- 2 Isključite kabel za napajanje iz proizvoda.
 - Držite kabel za napajanje za priključak i ne dodirujte ga mokrim rukama. U suprotnom bi moglo doći do električnog udara.
- 3 Obrišite proizvod čistom, mekom i suhom krpom.
 - Namočite meku krpu vodom, dobro je iscijedite i zatim krpom izvana obrišite uređaj.
 - Na uređaj nemojte nanositi sredstva za čišćenje koja sadrže alkohol, otapala ili površinski aktivne tvari.
 - Vodu ni sredstva za pranje nemojte prskati izravno po proizvodu.
- 4 Kada završite s čišćenjem, povežite kabel za napajanje s proizvodom.
- 5 Uključite napajanje proizvoda i računala.

Pravilan položaj tijela prilikom korištenja uređaja



Uređaj koristite uz pravilan položaj tijela:

- Izravnajte leđa.
- Postavite zaslon na udaljenost od 45 do 50 cm od očiju i malo niže u odnosu na oči.
- Trebali biste gledati izravno u monitor dok se nalazite ispred njega.
- Prilagodite nagib tako da se od zaslona ne odbija svjetlost.
- Držite podlaktice okomito u odnosu na nadlaktice i u ravnini s nadlanticom.
- Držite laktove pod pravim kutom.
- Prilagodite visinu uređaja tako da vam koljena budu savijena pod kutom od 90 stupnjeva ili većim, da vam pete dodiruju pod i da vam se šake nalaze niže u odnosu na srce.
- Izvodite vježbe za oči ili učestalo treptajte kako biste uklonili umor očiju.

Poglavlje 02

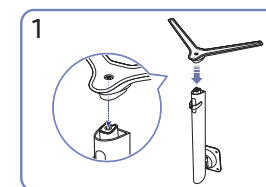
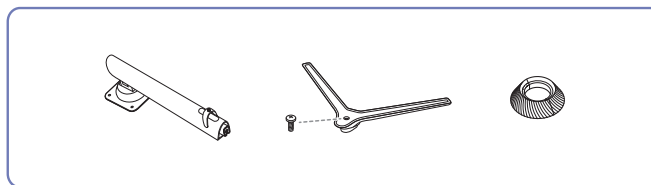
Pripremne radnje

Instaliranje

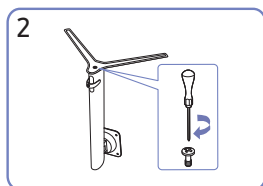
Pričvršćivanje postolja

— Rastavljanje se obavlja obrnutim redoslijedom od sklapanja.

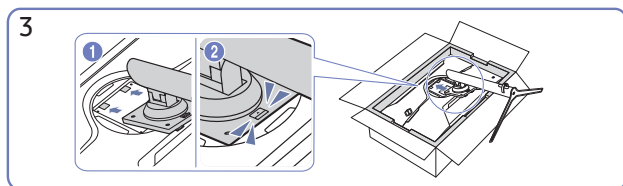
S27AG50* / S32AG50* / S27AG52* / S32AG52*



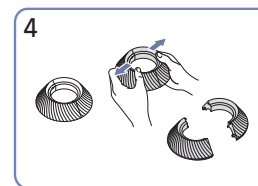
Postavite bazu postolja na vrat postolja u smjeru koji je prikazan na slici. Provjerite je li priključak postolja dobro pričvršćen.



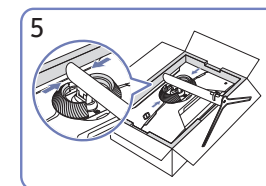
U potpunosti okrenite vijak na dnu postolja, tako da bude u potpunosti pričvršćen. Zategnite u sredini veliki vijak za sastavljanje.



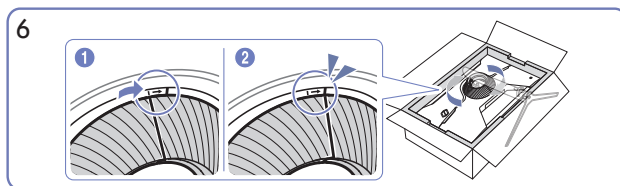
Sastavljeno postolje gurnite u glavni dio uređaja u smjeru strelice, kako je prikazano na slici.



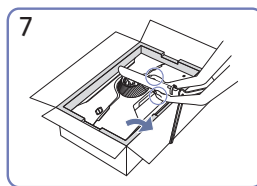
Rastavite STRAŽNJI GORNJI POKLOPAC.



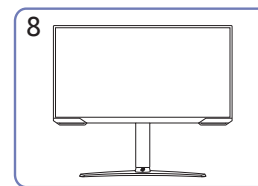
Sklopite STRAŽNJI GORNJI POKLOPAC na vrat postolja kao što je prikazano na slici.



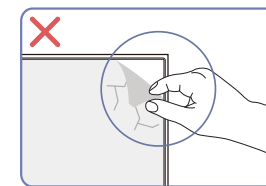
Okrenite STRAŽNJI GORNJI POKLOPAC u smjeru kazaljki na satu.



Postavite monitor kao što je prikazano na slici.



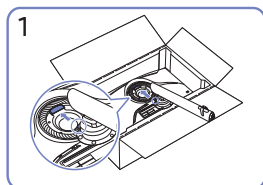
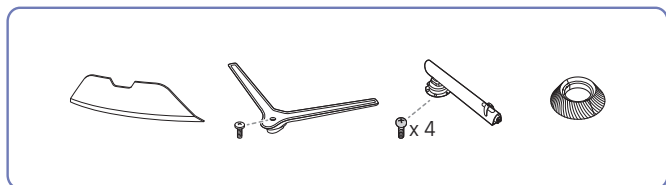
Nakon montaže postolja postavite proizvod u uspravni položaj.



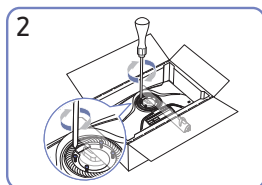
Opres

Nemojte proizvoljno uklanjati foliju sa zaslona. U slučaju nepoštovanja usluga jamstva može biti ograničena.

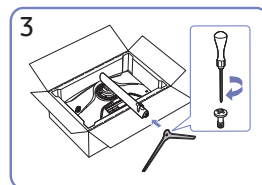
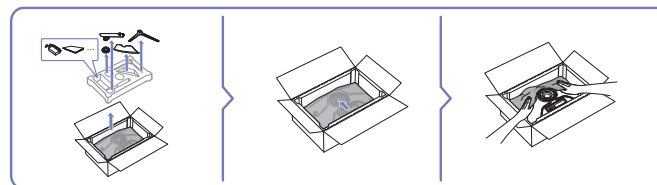
S28AG70*



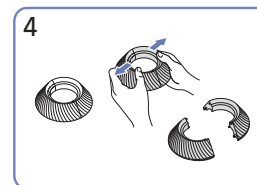
1
Spojite vrat postolja na monitor kako je prikazano na slici.



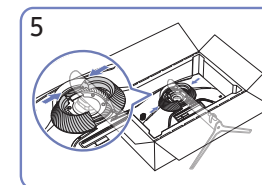
2
Pritegnite vijke na vrhu vrata postolja.



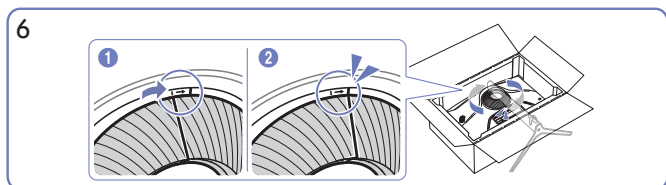
3
Umetnite bazu postolja u vrat postolja u smjeru koji je prikazan na slici.



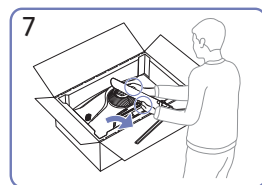
4
Rastavite STRAŽNJI GORNJI POKLOPAC.



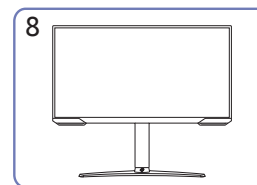
5
Sklopite STRAŽNJI GORNJI POKLOPAC na vrat postolja kao što je prikazano na slici.



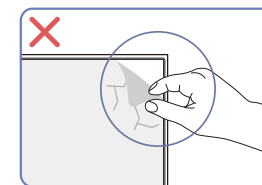
6
Okrenite STRAŽNJI GORNJI POKLOPAC u smjeru kazaljki na satu.



7
Postavite monitor kao što je prikazano na slici.

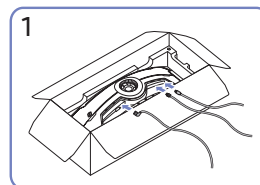
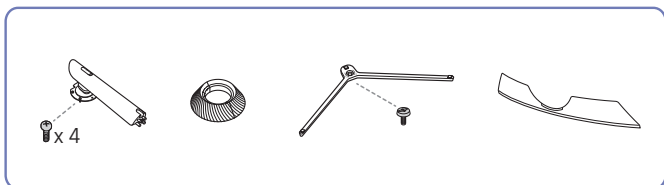


8
Nakon montaže postolja postavite proizvod u uspravni položaj.

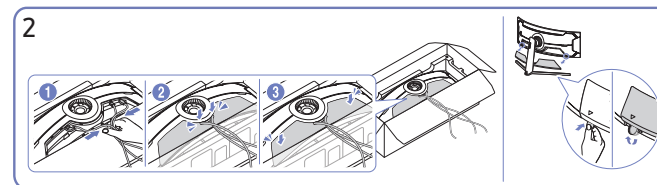


Oprez
Nemojte proizvoljno uklanjati foliju sa zaslona. U slučaju nepoštovanja usluga jamstva može biti ograničena.

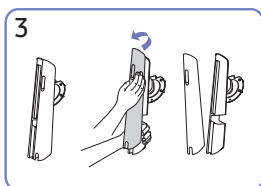
S49AG95*N



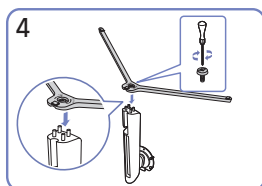
Povežite pripadajuće kabele.



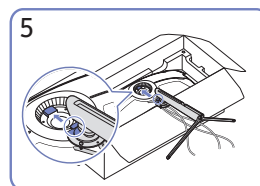
Prikupite kabele, a zatim ih poravnajte s centralnim utorom DONJEG STRAŽNJEG POKLOPCA. Sastavite DONJI STRAŽNJI POKLOPAC na stražnjoj strani proizvoda.



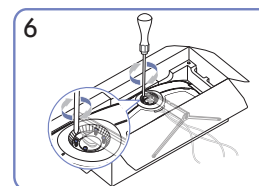
Uklonite STRAŽNJI POKLOPAC TIJELA POSTOLJA u smjeru prikazanom na slici.



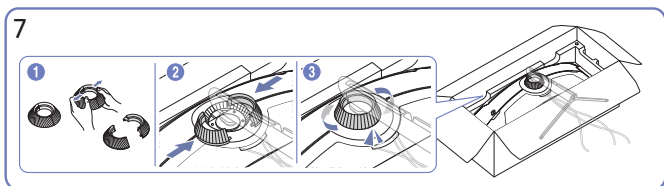
Umetnite bazu postolja u vrat postolja u smjeru koji je prikazan na slici.



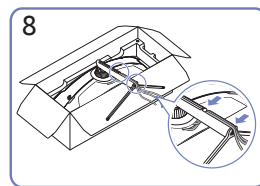
Spojite vrat postolja na monitor kako je prikazano na slici.



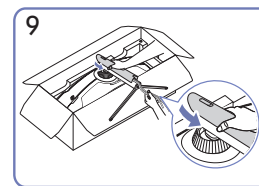
Pritegnite vijke na vrhu vrata postolja.



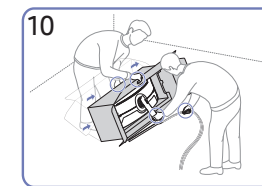
Rastavite STRAŽNJI GORNJI POKLOPAC. Sklopite STRAŽNJI GORNJI POKLOPAC na vrat postolja kao što je prikazano na slici. Okrenite STRAŽNJI GORNJI POKLOPAC u smjeru kazaljki na satu.



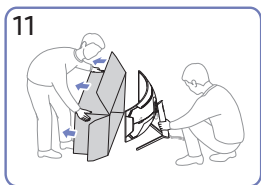
Stavite pripadajuće kabele u držač vrata stalka. Nemojte rastezati kabel. Preporučuju se tri kabele u jednom držaču.



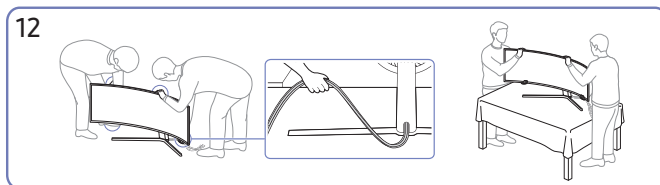
Gurnite STRAŽNJI POKLOPAC TIJELA POSTOLJA u smjeru prikazanom na slici.



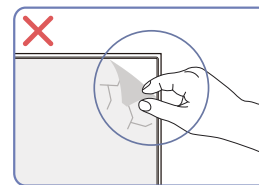
Postavite monitor kao što je prikazano na slici.



Uklonite ambalažu.



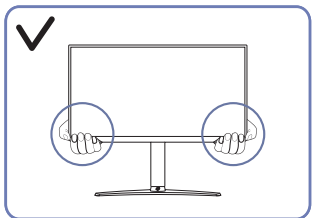
Premjestite proizvod na stol. Dok to činite, držite kabele zajedno kako se ne bi zaglavili ispod postolja.



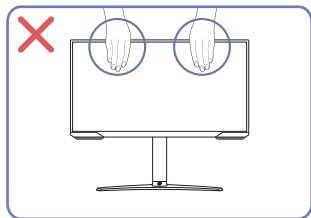
Oprez

Nemojte proizvoljno uklanjati foliju sa zaslona. U slučaju nepoštovanja usluga jamstva može biti ograničena.

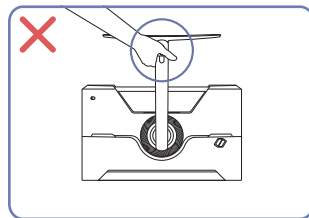
Mjere opreza prilikom pomicanja uređaja



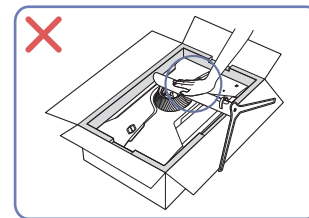
- Uхватite donje kutove ili rubove uređaja kada ga pomičete.



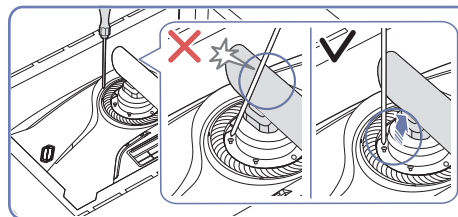
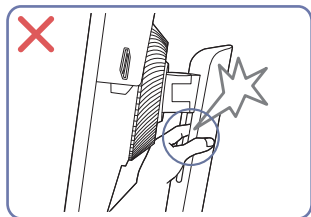
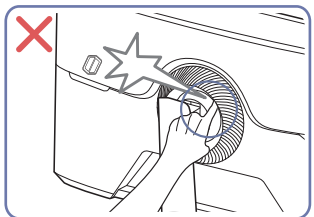
- Ne pritiskujte izravno zaslon.
- Ne držite zaslon dok pomičete uređaj.



- Proizvod nemojte držati u preokrenutom položaju, držeći ga samo za postolje.



- Ne gurajte proizvod. Postoji rizik od oštećenja proizvoda.



- Nagnite vrat postolja na stranu kako biste izbjegli kontakt s odvijačem.

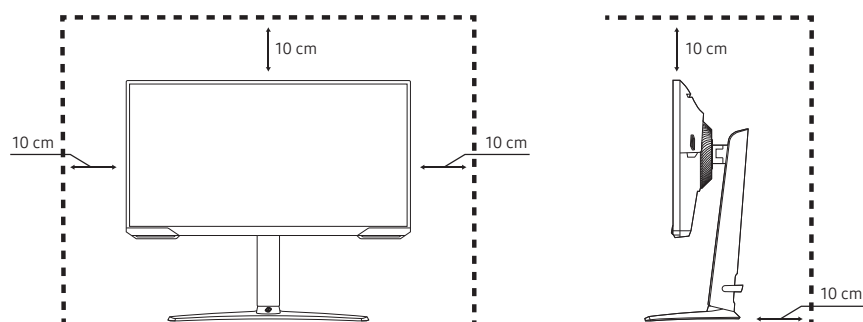
— Podržan model: S28AG70*, S49AG95*N

Provjera prostora oko proizvoda

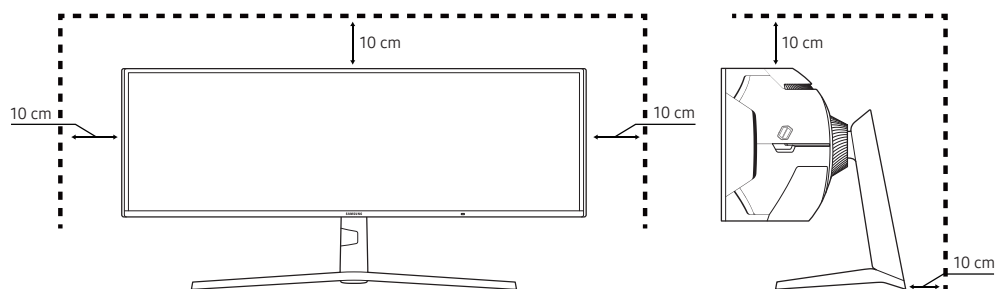
Osigurajte dovoljno mjesta za ventilaciju prilikom postavljanja uređaja. Porast interne temperature može uzrokovati požar i oštećivanje proizvoda. Prilikom instaliranja uređaja oko njega ostavite dovoljno slobodnog mjesta kao što je prikazano na dijagramu.

— Vanjština se može razlikovati ovisno o proizvodu.

S27AG50* / S32AG50* / S27AG52* / S32AG52* / S28AG70*



S49AG95*N



Podešavanje nagiba i visine proizvoda

— Boja i oblik dijelova mogu se razlikovati od onih prikazanih na slici. Specifikacije su podložne promjeni s ciljem poboljšanja kvalitete, bez prethodne obavijesti.

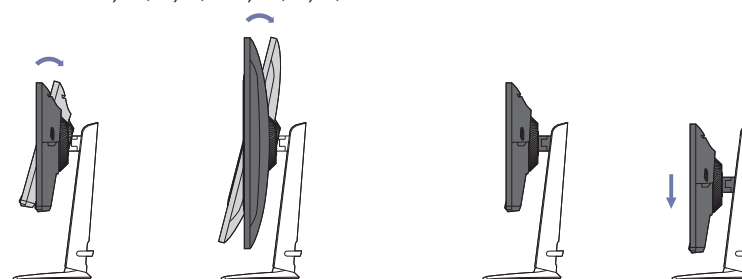
S27AG50* / S32AG50* / S27AG52* / S32AG52* / S28AG70*

S27AG50* / S27AG52* : $-2,0^\circ (\pm 2,0^\circ) \sim 22,0^\circ (\pm 2,0^\circ)$

S32AG50* / S32AG52* : $-11,0^\circ (\pm 2,0^\circ) \sim 15,0^\circ (\pm 2,0^\circ)$

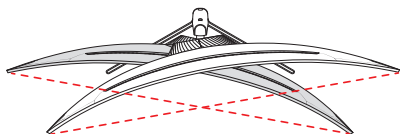
S28AG70* : $-9,0^\circ (\pm 2,0^\circ) \sim 13,0^\circ (\pm 2,0^\circ)$

0 ~ 120,0 mm ($\pm 5,0$ mm)

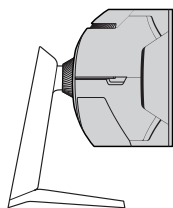
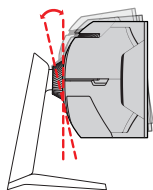


S49AG95*N

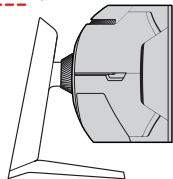
$-15,0^{\circ} (\pm 2,0^{\circ}) \sim +15,0^{\circ} (\pm 2,0^{\circ})$



$-3,0^{\circ} (\pm 2,0^{\circ}) \sim +13,0^{\circ} (\pm 2,0^{\circ})$

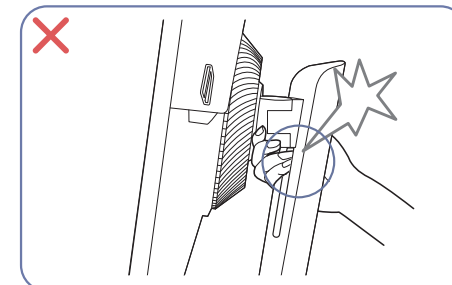
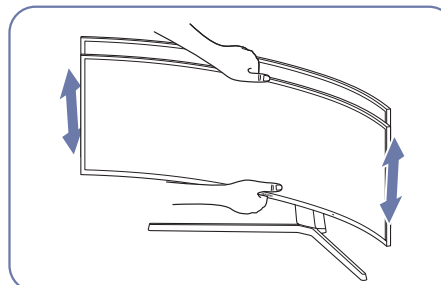
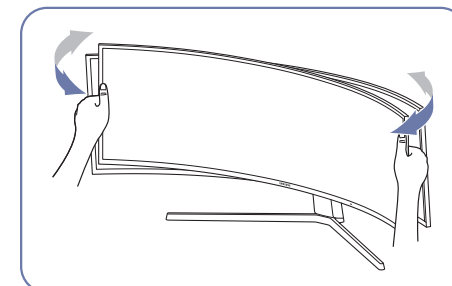
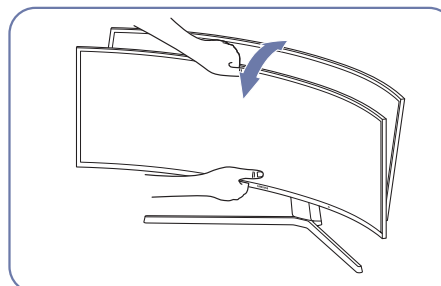


$0 \sim 120,0 \text{ mm} (\pm 5,0 \text{ mm})$



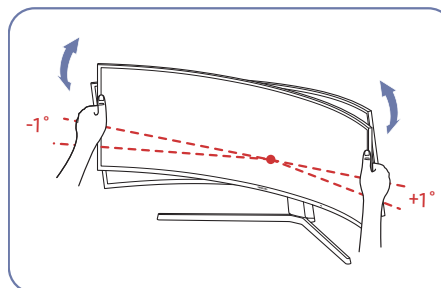
- Nagib i visinu proizvoda možete prilagoditi.
- Pažljivo prilagodite visinu držeći uređaj za gornji središnji dio.
- Postoje određena dopuštena odstupanja koja se odnose na prilagođavanje visine. Pridržavajte se dopuštenih odstupanja tijekom prilagođavanja visine.

Oprez



- Uхватite lijevu i desnu stranu zaslona i podesite njegov položaj okretanjem.
- Uхватite sredinu zaslona i podesite njegovu visinu.
- NEMOJTE držati pokretni dio postolja rukom kada podešavate razinu zaslona. Tako možete ozlijediti ruku.

Ako zaslon ne bude u ravnini nakon podešavanja nagiba i visine uređaja, poduzmite sljedeće.



- Uхватite masku s obje strane i podešavajte kut monitora dok ne poravnate zaslon. (Pripazite da ne držite izravno zaslon LCD.)
- Kut monitora može se podešavati od -1° do $+1^{\circ}$.

Zakretanje proizvoda

Boja i oblik dijelova mogu se razlikovati od onih prikazanih na slici. Specifikacije su podložne promjeni s ciljem poboljšanja kvalitete, bez prethodne obavijesti.

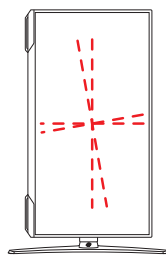
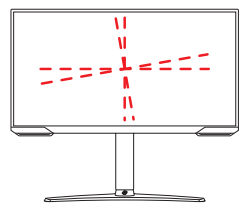
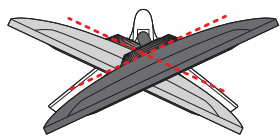
S27AG50* / S32AG50* / S27AG52* / S32AG52* / S28AG70*

S27AG50* / S27AG52* : $-30,0^\circ (\pm 2,0^\circ) \sim 30,0^\circ (\pm 2,0^\circ)$

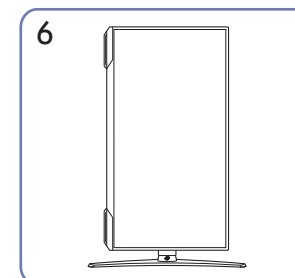
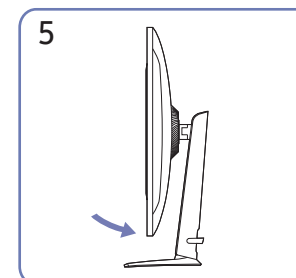
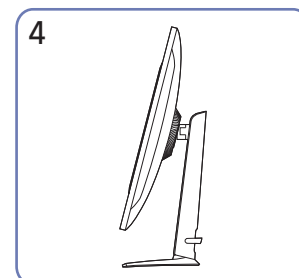
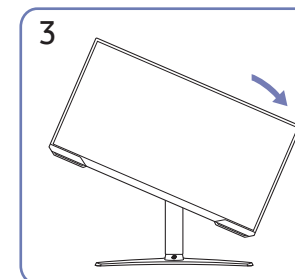
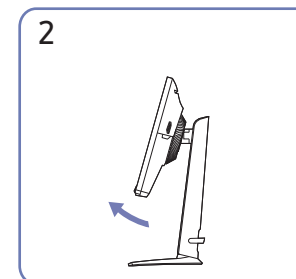
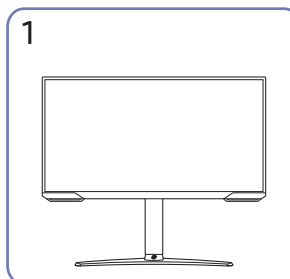
$-2,0^\circ (\pm 2,0^\circ) \sim 92,0^\circ (\pm 2,0^\circ)$

S32AG50* / S32AG52* : $-15,0^\circ (\pm 2,0^\circ) \sim 15,0^\circ (\pm 2,0^\circ)$

S28AG70* : $-15,0^\circ (\pm 2,0^\circ) \sim 15,0^\circ (\pm 2,0^\circ)$



Proizvod se može zakrenuti kako je prikazano u nastavku.



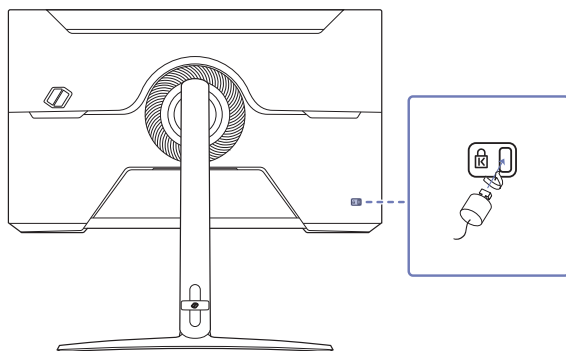
- Prije zakretanja proizvoda u potpunosti produljite postolje.
- Ako se proizvod zakrene kada postolje nije do kraja produljeno, kut proizvoda mogao bi udariti o pod i oštetiti se.
- Proizvod nemojte zakretati suprotno od smjera kazaljke na satu. Proizvod se može oštetiti.
- Pripazite da prilikom okretanja ne oštetite proizvod, udarajući o predmete ili postolje.

Zaključavanje za zaštitu od krađe

samo model S27AG50*, S32AG50*, S27AG52*, S32AG52*, S28AG70*.

- Zaključavanje za zaštitu od krađe omogućava sigurno korištenje proizvoda čak i na javnim mjestima.
- Oblik uređaja za zaključavanje i način zaključavanja ovise o proizvođaču. Pojednosti potražite u priručnicima uz uređaj za zaključavanje protiv krađe.

Zaključavanje uređaja za zaštitu od krađe:

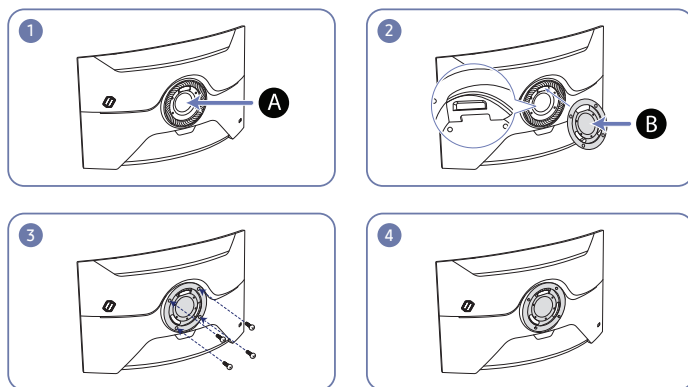


- 1 Pričvrstite kabel uređaja za zaštitu od krađe za teški predmet poput stola.
- 2 Jedan kraj kabela provucite kroz petlju na drugom kraju kabela.
- 3 Umetnite uređaj za zaključavanje u utor za zaštitu od krađe na stražnjoj strani proizvoda.
- 4 Zaključajte uređaj za zaključavanje.
 - Uređaj za zaštitu od krađe može se kupiti zasebno.
 - Pojednosti potražite u priručnicima uz uređaj za zaključavanje protiv krađe.
 - Uređaji za zaštitu od krađe mogu se kupiti u trgovinama električnom opremom ili putem Interneta.

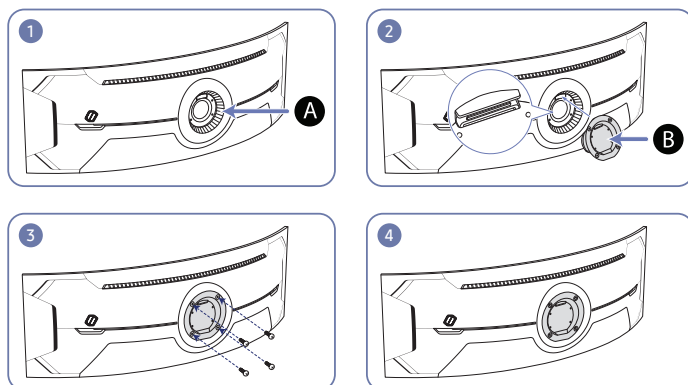
Pričvršćivanje ZIDNOG NOSAČA

Isključite proizvod i iskopčajte kabel za napajanje iz naponske utičnice.

S27AG50* / S32AG50* / S27AG52* / S32AG52* / S28AG70*



S49AG95*N



A Ovdje pričvrstite ZIDNI NOSAČ

B ZIDNI NOSAČ

Poravnajte **B** s **A** na monitoru, a zatim čvrsto pričvrstite vijcima koje ste skinuli s postolja.

- Napomene
 - Korištenje vijaka duljih od standardne veličine može dovesti do oštećivanja unutarnjih komponenti proizvoda.
 - Duljina vijaka potrebnih za zidni nosač koji nije u skladu s VESA standardima može biti različita, ovisno o specifikacijama.
 - Nemojte koristiti vijke koji nisu u skladu s VESA standardima. Komplet za postavljanje na zid ili stolno postolje nemojte pričvršćivati primjenom prevelike sile. Proizvod bi se mogao oštetiti ili pasti i uzrokovati tjelesne povrede. Tvrtka Samsung neće snositi odgovornost za bilo kakve štete ili ozljede uzrokovane korištenjem neodgovarajućih vijaka ili pričvršćivanjem kompleta za postavljanje na zid ili stolnog postolja uz primjenu prevelike sile.
 - Tvrtka Samsung neće snositi odgovornost za bilo kakva oštećenja proizvoda ili tjelesne ozljede uzrokovane korištenjem nespecificiranog kompleta za postavljanje na zid ili pokušavanjem montiranja kompleta za postavljanje na zid bez stručne pomoći.
 - Za montiranje monitora na zid trebate kupiti komplet za postavljanje na zid koji se može montirati 10 ili više centimetara od zida.
 - Svakako koristite komplet za postavljanje na zid usklađen sa standardima.
 - Da biste monitor montirali pomoću zidnog staka, od monitora odvojite bazu postolja.
 - Proizvod nemojte montirati pod nagibom većim od 15 stupnjeva.

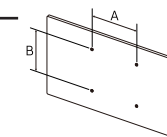
Naziv modela	Specifikacije za VESA otvor vijka (A * B) u milimetrima	Standardni vijak	Količina
--------------	---	------------------	----------

S27AG50* / S27AG52*			
---------------------	--	--	--

S32AG50* / S32AG52*	100,0 x 100,0	M4	4
---------------------	---------------	----	---

S28AG70*			
----------	--	--	--

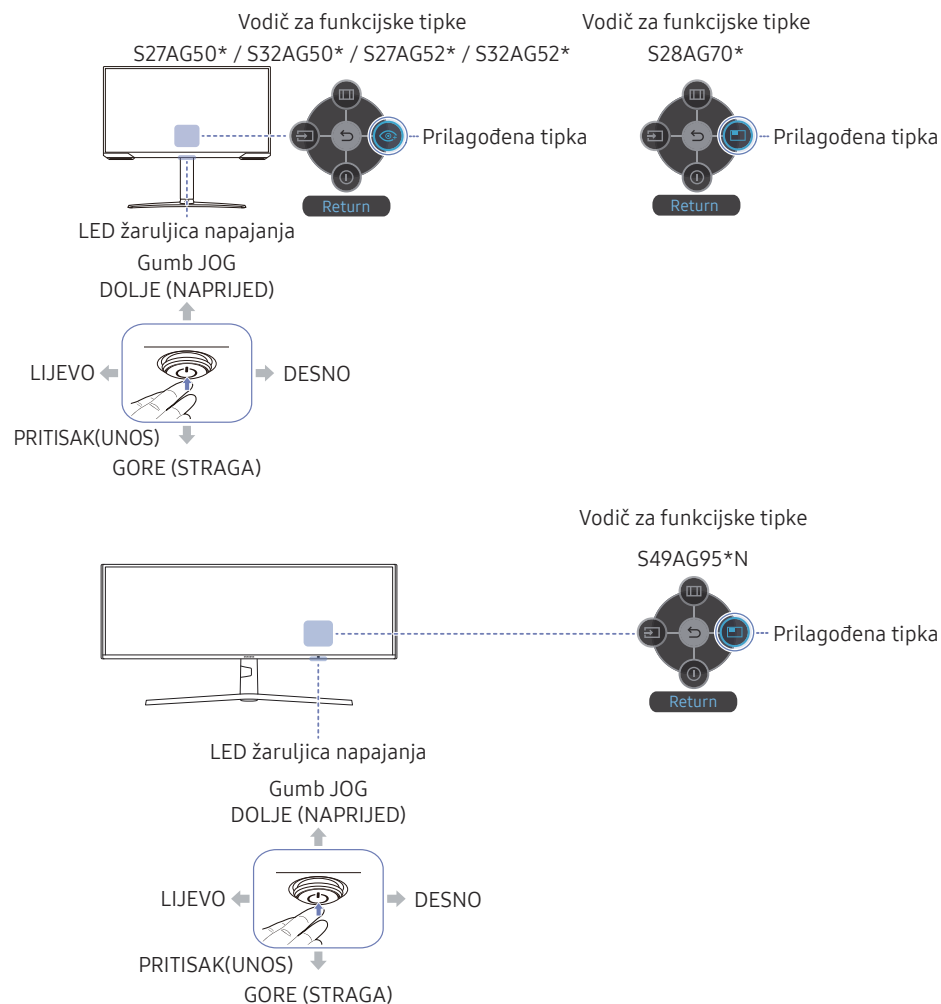
S49AG95*N			
-----------	--	--	--



– Nemojte montirati komplet za postavljanje dok je proizvod uključen. Možete uzrokovati tjelesnu ozljedu zbog električnog šoka.

Upravljaèka ploèa

Boja i oblik dijelova mogu se razlikovati od onih prikazanih na slici. Specifikacije su podložne promjeni s ciljem poboljšanja kvalitete, bez prethodne obavijesti.



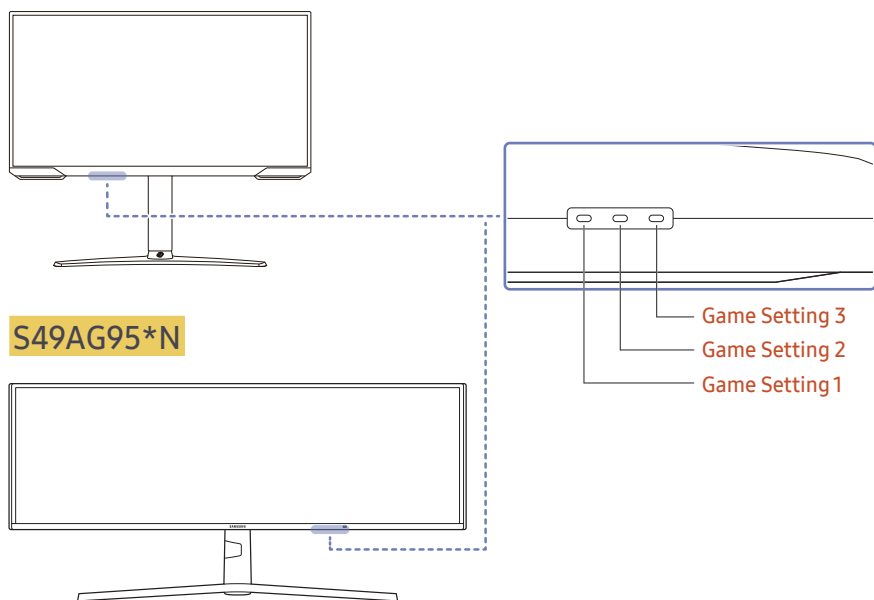
Dijelovi	Opis
Gumb JOG	Višesmjerni gumb koji olakšava navigaciju.
LED žaruljica napajanja	Ova LED lampica indikator je statusa napajanja. Sa zaslona izbornika možete odabrati omogućen ili onemogućen rad LED lampice napajanja. (Menu) → System → Power LED On
Vodiè za funkcijske tipke	Kako biste upotrijebili vodiè za funkcijsku tipku, pritisnite gumb JOG kada je zaslon ukljuèen. <ul style="list-style-type: none"> Prilagođena tipka se koristi za izravan pristup funkciji postavljenoj u mogućnosti Setup Custom Key. Setup Custom Key <ul style="list-style-type: none"> Idite na (Menu) → System → Setup Custom Key i promijenite prilagođenu tipku.
Prilagođena tipka	
(Source)	Mijenja izvor ulaznog signala. U gornjem lijevom kutu zaslona pojavit će se poruka ako se promijeni izvor ulaznog signala.
(Menu)	Prikazuje glavni izbornik na zaslonu.
(Power Off)	Isključuje proizvod.
(Return)	Napušta stranicu izbornika.

Gumb za namještanje načina igranja

Postavku možete brzo pregledati pritiskom gumba prečaca na dnu bez upotrebe zaslonskog izbornika. Postavke za sva tri drugačija načina možete vidjeti izravno.

- [Game Setting 1](#) / [Game Setting 2](#) / [Game Setting 3](#)

S27AG50* / S32AG50* / S27AG52* / S32AG52* / S28AG70*



— Prikazana slika može se razlikovati ovisno o modelu.

Poglavlje 03

Priključivanje i korištenje uređaja koji je izvor signala

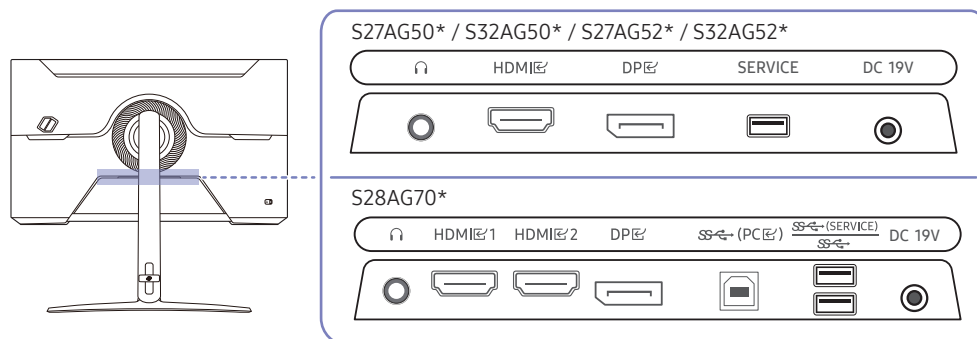
Pročitajte upute u nastavku prije povezivanja uređaja.

- 1 Prije povezivanja proizvoda provjerite oblike obaju priključaka za isporučene signalne kabele te oblike i mjesta priključaka na proizvodu i na vanjskom uređaju.
 - 2 Prije povezivanja proizvoda provjerite jeste li uklonili kabele za napajanje iz proizvoda i iz vanjskog uređaja da biste spriječili oštećenja proizvoda zbog kratkog spoja ili prenapona.
 - 3 Nakon što ste pravilno priključili sve signalne kabele ponovno priključite kabele za napajanje u proizvod i u vanjski uređaj.
 - 4 Nakon dovršetka povezivanja svakako pročitajte priručnike kako biste se upoznali s funkcijama proizvoda, mjerama opreza i drugim informacijama potrebnim za pravilnu uporabu proizvoda.
 - 5 Za upotrebu maksimalnih specifikacija naših proizvoda, provjerite specifikacije podrške za verziju kabela koji koristite.
- Dijelovi za povezivanje mogu se razlikovati kod različitih proizvoda.
 - Navedene se priključnice mogu razlikovati ovisno o proizvodu.

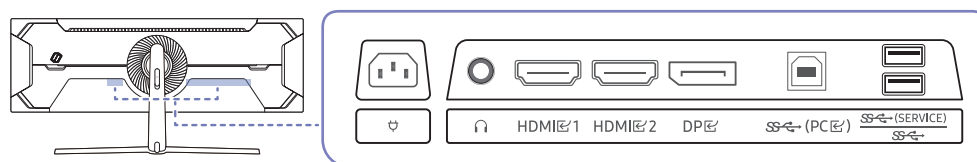
Priključci

Funkcije su dostupne ovisno o modelu proizvoda. Boja i oblik dijelova mogu se razlikovati od onih prikazanih na slici. Specifikacije su podložne promjeni s ciljem poboljšanja kvalitete, bez prethodne obavijesti. Pogledajte koje su funkcije dostupne na vašem modelu uređaja.

S27AG50* / S32AG50* / S27AG52* / S32AG52* / S28AG70*



S49AG95*N



Priključak	Opis
	Povežite se s izlaznim audiouređajem poput naglavnih slušalica ili slušalica za uši.
HDMI	Služi za priključivanje uređaja koji je izvor signala pomoću HDMI kabela ili HDMI-DVI kabela. — samo model S27AG50*, S32AG50*, S27AG52*, S32AG52*.
HDMI 1 HDMI 2	Služi za priključivanje uređaja koji je izvor signala pomoću HDMI kabela ili HDMI-DVI kabela. — samo model S28AG70*, S49AG95*N.
DP	Povezuje se s računalom pomoću DP kabela.
SERVICE	Za nadogradnju softvera upotrijebite USB memorijski pogon. — samo model S27AG50*, S32AG50*, S27AG52*, S32AG52*.
	Omogućuje povezivanje s računalom putem USB kabela. Kompatibilno s USB kablom verzije 2.0. — samo model S28AG70*, S49AG95*N.
	Povezivanje s USB uređajem. Trebate li više informacija, pogledajte stranicu Povezivanje proizvoda kao USB koncentratora s računalom, Software Update . — samo model S28AG70*, S49AG95*N.
DC 19V	Priključuje se u prilagodnik izmjenične/istosmjerne struje. — samo model S27AG50*, S32AG50*, S27AG52*, S32AG52*, S28AG70*.
	Povežite kabel napajanja proizvoda. — samo model S49AG95*N.

Povezivanje i korištenje računala

Odaberite način povezivanja koji odgovara vašem računalu.

Povezivanje pomoću HDMI kabela

HDMI, HDMI 1, HDMI 2



- Preporučuje se korištenje HDMI kabela koji dolazi kao komponenta. Ako nije isporučen, obavezno upotrijebite odobreni kabel za veze HDMI kabela. Ako upotrijebite HDMI kabel koji nije odobren, kvaliteta slike može se smanjiti.

Povezivanje pomoću HDMI-DVI kabela

HDMI, HDMI 1, HDMI 2



- Audio funkcija nije podržana ako je uređaj koji je izvor signala povezan putem kabela HDMI-DVI.
- Optimalna razlučivost možda neće biti dostupna prilikom uporabe kabela HDMI-DVI.

Povezivanje pomoću DP kabela

DP



- Preporučuje se korištenje DP kabela koji dolazi kao dodatna oprema. Ako nije isporučen, obavezno upotrijebite DP kabel duljine 1,5 m ili manje.
- Koristite kabel DP1.2 s VESA certifikatom ili noviji i njegovu priključnicu.


Priključivanje na naglavne slušalice ili slušalice za uši

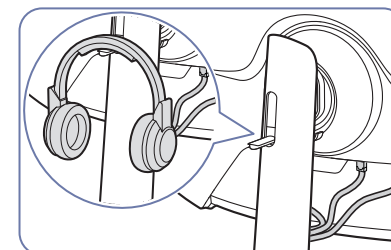
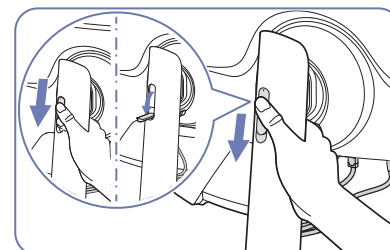


- Prilikom aktiviranja zvuka putem HDMI-HDMI ili DP kabela upotrijebite naglavne slušalice ili slušalice za uši.
- Utičnica za naglavne slušalice ili slušalice za uši podržava samo TRS tip s 3 vodiča.

S49AG95*N

 : vješalica za slušalice

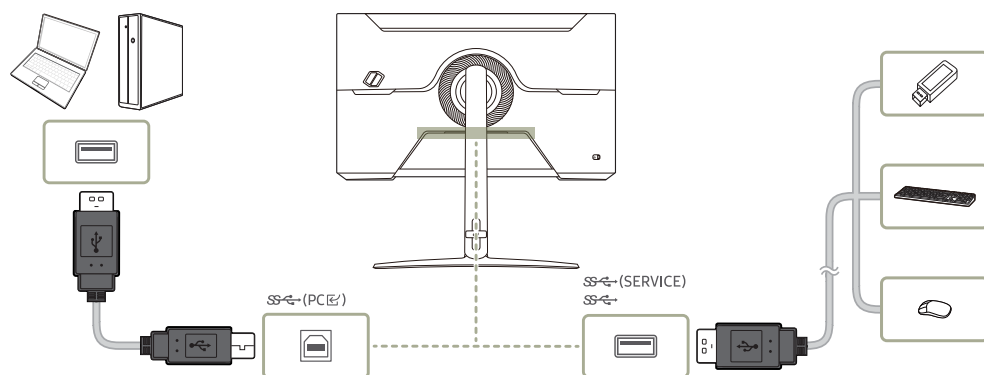
 : prema dolje



Povezivanje proizvoda kao USB koncentratora s računalom

Ako proizvod upotrebljavate kao koncentrator, s njime možete istovremeno povezati i upotrebljavati više raznih uređaja.

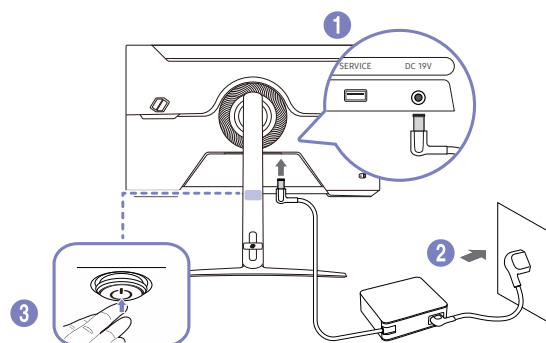
S28AG70* / S49AG95*N



- Kako biste omogućili brže prepoznavanje i pokretanje USB uređaja, povežite ga na priključak **SS\leftarrow (SERVICE)**, **SS\leftarrow** na proizvodu. Brzina čitanja/pisanja ovisi o uređaju USB i vašem osobnom računalu.
- Ako imate probleme s USB-om koje uzrokuje operacijski sustav, upravljački programi ili softver, obratite se njihovim dobavljačima.
- Budući da na tržištu postoje različiti USB uređaji, ne možemo jamčiti da će naši proizvodi biti kompatibilni sa svim USB uređajima.
- Ako upotrebljavajte vanjski uređaj HDD za masivnu pohranu koji zahtijeva vanjsko napajanje, pripazite da ga spojite na izvor napajanja.
- USB uređaji koji trebaju visoku struju možda neće biti podržani. **SS\leftarrow** podržava maksimalnu struju od 900mA.
- Baterija se može puniti u načinu štednje, ali se ne može puniti kada je uređaj isključen.
- Punjenje uređaja USB nije moguće ako je kabel za napajanje odspojen iz utičnice.
- Tvrtka ne odgovara za probleme i štetu na vanjskim uređajima uzrokovane korištenjem neovlaštenih kabela za povezivanje.
- Neki uređaji ne slijede USB standarde i mogu uzrokovati oštećenje uređaja.

Priključivanje napajanja

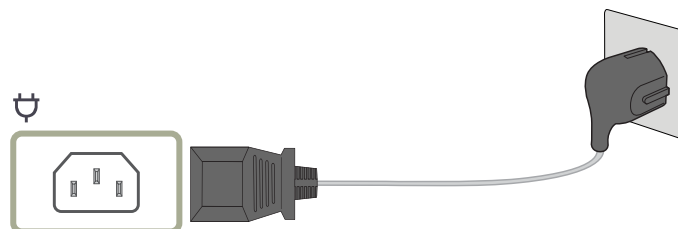
S27AG50* / S32AG50* / S27AG52* / S32AG52* / S28AG70*




- 1 Priključite kabel za napajanje u prilagodnik izmjenične/istosmjerne struje. Zatim priključite prilagodnik izmjenične/istosmjerne struje u priključak **DC 19 V** na stražnjoj strani proizvoda.
 - Potrošnja nazivnog napajanja za prilagodnike razlikuje se ovisno o modelu. Upotrebjavajte prilagodnik koji zadovoljava specifikacije potrošnje napajanja za dotični model.
- 2 Priključite kabel za napajanje u ulazni priključak.
- 3 Pritisnite gumb JOG na donjoj strani uređaja da biste ga uključili.

— Ulazni se napon automatski prebacuje.

S49AG95*N



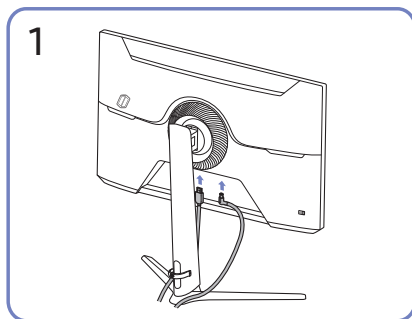
Kako biste mogli koristiti uređaj, priključite kabel za napajanje u naponsku utičnicu i u priključak  na uređaju.

— Ulazni se napon automatski prebacuje.

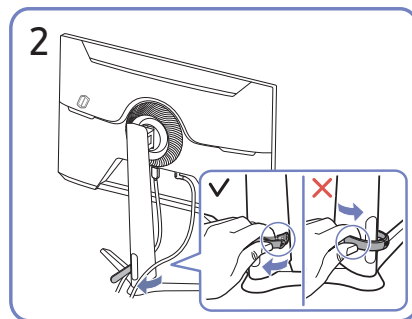
Uredno postavljanje priključenih kabela

— Pogledajte odjeljak „Pričvršćivanje postolja (str.11)“ za više informacija o tome kako organizirati kabele za model S49AG95*N.

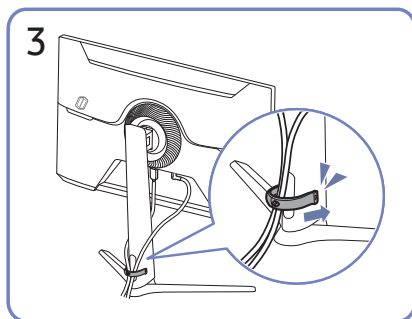
S27AG50* / S32AG50* / S27AG52* / S32AG52*



Povežite pripadajuće kabele.

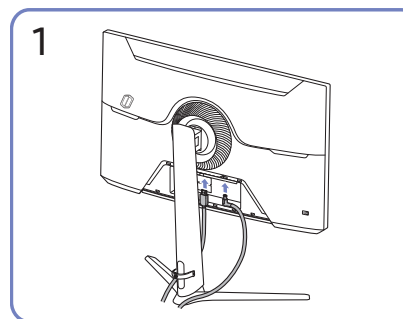


Za uklanjanje s postolja, povucite desnu stranu KABELA DRŽAČA. Lijeva strana KABELA NA DRŽAČU POSTOLJA može se oštetiti prilikom snažnog povlačenja.

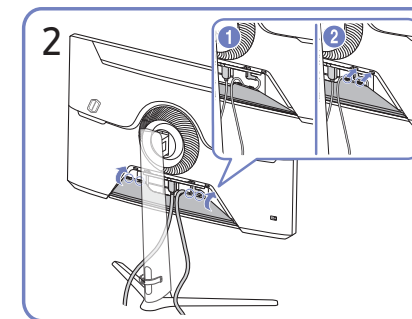


Umetnite oba kabela u držač kabela na postolju (DRŽAČ ZA KABELE NA POSTOLJU) kako biste organizirali kabele, kao što je prikazano na slici. Sastavljanje je završeno.

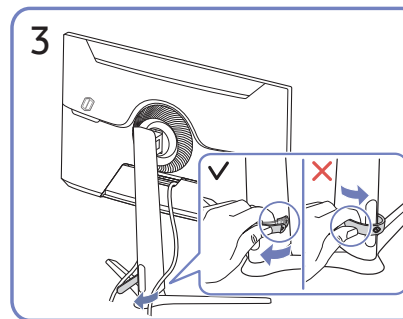
S28AG70*



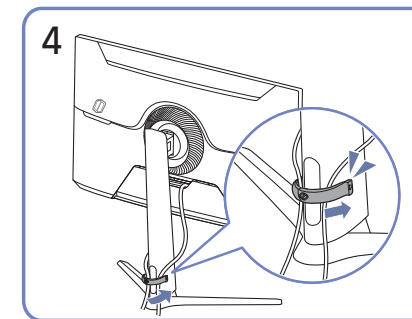
Povežite pripadajuće kabele.



Posložite kabele prema tendenciji savijanja kabela i provucite kabele kroz otvore DONJEG STRAŽNJEG POKLOPCA.



Za uklanjanje s postolja, povucite desnu stranu KABELA DRŽAČA. Lijeva strana KABELA NA DRŽAČU POSTOLJA može se oštetiti prilikom snažnog povlačenja.



Umetnite oba kabela u držač kabela na postolju (DRŽAČ ZA KABELE NA POSTOLJU) kako biste organizirali kabele, kao što je prikazano na slici. Sastavljanje je završeno.

Postavljanje optimalne razlučivosti

Kada prvi put uključite monitor, pojavit će se poruka s informacijama o postavljanju optimalne razlučivosti.

Odaberite jezik za poruke s informacijama i na računalo promijenite razlučivost na optimalnu postavku.

- Ako nije odabrana optimalna razlučivost, poruka će se prikazati u navedenom vremenu najviše triput čak i ako monitor isključite i ponovno uključite.
- Ako želite postaviti optimalnu razlučivost za vaše računalo, pogledajte (Pitanja i odgovori) → „[Kako mogu promijeniti rezoluciju?](#)”
- Brzinu osvježavanja možete promijeniti u skladu s razlučivošću zaslona tako da odaberete opciju **Game** → **Refresh Rate** na zaslonskom izborniku.
- Da biste omogućili maksimalnu brzinu osvježavanja, postavite **Adaptive-Sync / FreeSync Premium** (samo model S27AG50*, S32AG50*, S27AG52*, S32AG52*.) / **FreeSync Premium Pro** (samo model S28AG70* / model S49AG95*N u načinu rada **HDMI.**) na **On** ili postavite **Refresh Rate** na **144 Hz**.
- Taj je izbornik dostupan samo kad se **Refresh Rate** postavi na 165 Hz. (samo model S27AG50*, S32AG50*, S27AG52*, S32AG52*.) (U načinu rada **DisplayPort**)
- Ovaj je izbornik dostupan samo kada je **Refresh Rate** postavljeno na 240 Hz.(samo model S49AG95*N.) (U načinu rada **DisplayPort**)

Popis grafičkih kartica koje podržavaju HDR10 / HDR 400 / QUANTOM HDR 2000

HDR10 / HDR 400 / QUANTOM HDR 2000 dostupan je samo na sustavima Windows 10 opremljenima grafičkim karticama koje podržavaju upravljanje digitalnim pravima Play Ready 3.0 (za zaštićeni HDR sadržaj). Za HDR10 / HDR 400 / QUANTOM HDR 2000 upotrijebite grafičke kartice navedene ispod.

- NVIDIA GeForce 1000 series ili novije
 - AMD Radeon™ RX 400 series ili novije
 - Intel UHD Graphics 600 series ili novije
- Preporučuju se grafičke kartice koje podržavaju hardverski ubrzano 10-bitno videodekodiranje za HDR videodeke.
 - HDR 10 : samo model S27AG50*, S32AG50*.
VESA HDR 400 : samo model S27AG52*, S32AG52*, S28AG70*.
QUANTOM HDR 2000 : samo model S49AG95*N.

Poglavlje 04

Menu

Vodič za funkcijske tipke → 

— Funkcije su dostupne ovisno o modelu proizvoda. Boja i oblik dijelova mogu se razlikovati od onih prikazanih na slici. Specifikacije su podložne promjeni s ciljem poboljšanja kvalitete, bez prethodne obavijesti.

Game

2.	3.	Opis
	Refresh Rate	<p>Promijenite učestalost osvježavanja zaslona. Veća frekvencija osvježavanja slike može smanjiti umor očiju.</p> <ul style="list-style-type: none">• DisplayPort: 60 Hz / 120 Hz / 144 Hz / 165 Hz HDMI: 60 Hz / 120 Hz / 144 Hz — samo model S27AG50*, S32AG50*, S27AG52*, S32AG52*.• 60 Hz / 120 Hz / 144 Hz — samo model S28AG70*• DisplayPort: 60 Hz / 120 Hz / 240 Hz HDMI: 60 Hz / 120 Hz / 144 Hz — samo model S49AG95*N. <p>— Ovaj izbornik nije dostupan kada je način rada PC/AV Mode postavljen na AV.</p> <p>— Taj izbornik nije dostupan kada je omogućena značajka PIP Mode. (samo model S28AG70*.)</p> <p>— Taj izbornik nije dostupan kada je omogućena značajka PIP/PBP. (samo model S49AG95*N.)</p> <p>— Ta mogućnost nije dostupna kada je mogućnost Ultrawide Game View postavljena na On. (samo model S27AG50*, S32AG50*, S27AG52*, S32AG52*, S28AG70*.)</p> <p>— Ta mogućnost nije dostupna samo kada je Adaptive-Sync postavljen na On.</p> <p>— Osim kada je opcija Refresh Rate postavljena na 120 Hz / 144 Hz / 165 Hz / 240 Hz. (U načinu rada DisplayPort)</p>

2.	3.	Opis
Refresh Rate		<ul style="list-style-type: none"> — Ta mogućnost nije dostupna samo kada je FreeSync Premium (samo model S27AG50*, S32AG50*, S27AG52*, S32AG52*.) / FreeSync Premium Pro (samo model S28AG70*, S49AG95*N.) postavljen na On. — Mijenjanje opcije Refresh Rate može uzrokovati treperenje zaslona ovisno o grafičkoj kartici računala. — Ova je funkcija dostupna samo na računalu opremljenom grafičkom karticom koja može mijenjati brzinu osvježavanja. Ona nije dostupna na uređajima (npr. uređajima AV) koji imaju nepromjenjivu učestalost osvježavanja. Ako se funkcija izvodi, zaslon može neispravno raditi. — Ako se upotrebljava funkcija Refresh Rate, a prikazani tekst na zaslonu računala izgleda mutno ili oštećeno, riješite problem tako što ćete rezoluciju zaslona računala promijeniti na preporučenu rezoluciju.
Response Time		<p>Povećajte brzinu odaziva ploče da bi boje videozapisa bile življe i vjernije.</p> <ul style="list-style-type: none"> — Kada ne gledate film ili igricu, najbolje je postaviti opciju Response Time na Standard ili Faster. — Ta mogućnost nije dostupna samo kada je Adaptive-Sync / FreeSync Premium (samo model S27AG50*, S32AG50*, S27AG52*, S32AG52*.) / FreeSync Premium Pro (samo model S28AG70*, S49AG95*N.) postavljen na On. — Taj izbornik nije dostupan kada je omogućena značajka PIP Mode. (samo model S28AG70*.) — Taj izbornik nije dostupan kada je omogućena značajka PIP/PBP. (samo model S49AG95*N.)
Adaptive-Sync		<p>Tehnologija Adaptive-Sync predstavlja rješenje koje uklanja cijepanje zaslona, a da pritom ne dolazi do uobičajenog vremenskog pomaka i kašnjenja.</p> <p>Trebate li više informacija, pogledajte stranicu Adaptive-Sync (za NVIDIA grafičku karticu).</p> <ul style="list-style-type: none"> — Ovaj izbornik nije dostupan kada je način rada PC/AV Mode postavljen na AV. — Taj izbornik nije dostupan kada je omogućena značajka PIP Mode. (samo model S28AG70*.) — Taj izbornik nije dostupan kada je omogućena značajka PIP/PBP. (samo model S49AG95*N.)
FreeSync Premium (Podržan model: S27AG50*, S32AG50*, S27AG52*, S32AG52*)		<p>Tehnologija FreeSync predstavlja rješenje koje uklanja cijepanje zaslona, a da pritom ne dolazi do uobičajenog vremenskog pomaka i kašnjenja. FreeSync može se upotrebljavati kada koristite grafičku karticu AMD koja podržava rješenje FreeSync.</p> <p>Trebate li više informacija, pogledajte stranicu FreeSync (za AMD grafičku karticu).</p> <ul style="list-style-type: none"> — Ovaj izbornik nije dostupan kada je način rada PC/AV Mode postavljen na AV. (samo model S28AG70*.)
FreeSync Premium Pro (Podržan model: S28AG70*, S49AG95*N)		<ul style="list-style-type: none"> — Taj izbornik nije dostupan kada je omogućena značajka PIP Mode. (samo model S28AG70*.) — Taj izbornik nije dostupan kada je omogućena značajka PIP/PBP. (samo model S49AG95*N.)
Ultrawide Game View		<p>Postavite omjer zaslona igre na široki za realističnije iskustvo igranja.</p> <ul style="list-style-type: none"> — samo model S27AG50*, S32AG50*, S27AG52*, S32AG52*, S28AG70*. — Taj izbornik nije dostupan kada je omogućena značajka PIP Mode. (samo model S28AG70*.)

2.	3.	Opis
Low Input Lag		<p>Skratite vrijeme obrade videozapisa kako biste minimizirali ulaznu odgodu za brze reakcije.</p> <ul style="list-style-type: none"> — Ta mogućnost nije dostupna kada je mogućnost Ultrawide Game View postavljena na On. (samo model S27AG50*, S32AG50*, S27AG52*, S32AG52*, S28AG70*.) — Taj izbornik nije dostupan kada je omogućena značajka Adaptive-Sync / FreeSync Premium (samo model S27AG50*, S32AG50*, S27AG52*, S32AG52*.) / FreeSync Premium Pro (samo model S28AG70*, S49AG95*N.). — Ako se brzina osvježavanja računala razlikuje od postavke za Refresh Rate na uređaju, funkcija možda neće biti podržana. — Taj izbornik nije dostupan kada je omogućena značajka PIP Mode. (samo model S28AG70*.) — Taj izbornik nije dostupan kada je omogućena značajka PIP/PBP. (samo model S49AG95*N.)
Black Equalizer		<p>Namjestite svjetlinu tamnih područja.</p> <p>Što je vrijednost bliža 1, tamnija područja zaslona postaju svjetlija kako bi neprijatelji bili uočljiviji tijekom igranja. Kako biste lakše pronalazili neprijatelje tijekom igre, upotrebjavajte nižu vrijednost.</p> <p>Što je vrijednost bliža 20, tamnija područja zaslona postaju tamnija i kontrast se povećava.</p> <ul style="list-style-type: none"> — Taj izbornik nije dostupan kada je omogućena značajka Eye Saver Mode. — Taj izbornik nije dostupan kada je značajka Picture Mode postavljena na način rada Cinema. — Taj izbornik nije dostupan kada je značajka Picture Mode postavljena na način rada Dynamic Contrast. — Taj izbornik nije dostupan kada je ulazni signal AV mjerenje vremena, a zaslon se nalazi u AV načinu rada. — Taj izbornik nije dostupan kada je omogućena značajka PIP Mode. (samo model S28AG70*.) — Taj izbornik nije dostupan kada je omogućena značajka PIP/PBP. (samo model S49AG95*N.)
Virtual Aim Point		<ul style="list-style-type: none"> • Off: Funkcija Virtual Aim Point nije dostupna dok je odabrana opcija Off. •  Odaberite željeni stil ciljne točke. • Position Reset: Vratite položaj ciljne točke na zadanu vrijednost. <ul style="list-style-type: none"> — Taj izbornik nije dostupan kada je omogućena značajka PIP Mode. (samo model S28AG70*.) — Taj izbornik nije dostupan kada je omogućena značajka PIP/PBP. (samo model S49AG95*N.)
Core Lighting (Podržan model: S28AG70*)		Uključite ili isključite LED svjetla iza zaslona.
Infinity Core Lighting (Podržan model: S49AG95*N)		

2.

3.

Opis

Screen Size

Odaberite najbolju veličinu i omjer zaslona.

— Ta mogućnost nije dostupna kada je mogućnost **Ultrawide Game View** postavljena na **On**. (samo model S27AG50*, S32AG50*, S27AG52*, S32AG52*, S28AG70*.)

— Taj izbornik nije dostupan kada je omogućena značajka **Adaptive-Sync / FreeSync Premium** (samo model S27AG50*, S32AG50*, S27AG52*, S32AG52*.) / **FreeSync Premium Pro** (samo model S28AG70*, S49AG95*N.).

— Taj izbornik nije dostupan kada je omogućena značajka **PIP Mode**. (samo model S28AG70*.)

— Taj izbornik nije dostupan kada je omogućena značajka **PIP/PBP**. (samo model S49AG95*N.)

U načinu rada **PC**

- **Auto**: prikaz slike u skladu s proporcijama slike iz izvora ulaznog signala.
- **Wide**: prikaz slike preko cijelog zaslona neovisno o proporcijama slike iz izvora ulaznog signala.
- **17" (4:3)**: Upotrebljavajte razmjer proporcija 4:3 na zaslonu veličine 17 inča. Slike s drugačijim razmjerom proporcija neće se prikazivati.
- **19" (4:3)**: Upotrebljavajte razmjer proporcija 4:3 na zaslonu veličine 19 inča. Slike s drugačijim razmjerom proporcija neće se prikazivati.
- **19" Wide (16:10)**: Upotrebljavajte razmjer proporcija 16:10 na zaslonu veličine 19 inča. Slike s drugačijim razmjerom proporcija neće se prikazivati.
- **21.5" Wide (16:9)**: Upotrebljavajte razmjer proporcija 16:9 na zaslonu veličine 21,5 inča. Slike s drugačijim razmjerom proporcija neće se prikazivati.
- **22" Wide (16:10)**: Upotrebljavajte razmjer proporcija 16:10 na zaslonu veličine 22 inča. Slike s drugačijim razmjerom proporcija neće se prikazivati.
- **23" Wide (16:9)**: Upotrebljavajte razmjer proporcija 16:9 na zaslonu veličine 23 inča. Slike s drugačijim razmjerom proporcija neće se prikazivati.
- **27" Wide (16:9)**: Upotrebljavajte razmjer proporcija 16:9 na zaslonu veličine 27 inča. Slike s drugačijim razmjerom proporcija neće se prikazivati.
 - samo model S28AG70*, S49AG95*N.
- **29" Wide (21:9)**: Upotrebljavajte razmjer proporcija 21:9 na zaslonu veličine 29 inča. Slike s drugačijim razmjerom proporcija neće se prikazivati.
 - samo model S49AG95*N.

2.

3.

Opis

U načinu rada **AV**

- **4:3**: prikaz slike proporcija 4:3. Ta je mogućnost prikladna za videozapise i standardni televizijski program.
 - **16:9**: prikaz slike proporcija 16:9.
 - **21:9**: prikaz slike proporcija 21:9.
 - samo model S49AG95*N.
 - **32:9**: prikaz slike proporcija 32:9.
 - samo model S49AG95*N.
 - **Screen Fit**: prikaz slike s izvornim proporcijama bez rezanja.
 - **17" (4:3)**: Upotrebljavajte razmjer proporcija 4:3 na zaslonu veličine 17 inča. Slike s drugačijim razmjerom proporcija neće se prikazivati.
 - **19" (4:3)**: Upotrebljavajte razmjer proporcija 4:3 na zaslonu veličine 19 inča. Slike s drugačijim razmjerom proporcija neće se prikazivati.
 - **19" Wide (16:10)**: Upotrebljavajte razmjer proporcija 16:10 na zaslonu veličine 19 inča. Slike s drugačijim razmjerom proporcija neće se prikazivati.
 - **21.5" Wide (16:9)**: Upotrebljavajte razmjer proporcija 16:9 na zaslonu veličine 21,5 inča. Slike s drugačijim razmjerom proporcija neće se prikazivati.
 - **22" Wide (16:10)**: Upotrebljavajte razmjer proporcija 16:10 na zaslonu veličine 22 inča. Slike s drugačijim razmjerom proporcija neće se prikazivati.
 - **23" Wide (16:9)**: Upotrebljavajte razmjer proporcija 16:9 na zaslonu veličine 23 inča. Slike s drugačijim razmjerom proporcija neće se prikazivati.
 - **27" Wide (16:9)**: Upotrebljavajte razmjer proporcija 16:9 na zaslonu veličine 27 inča. Slike s drugačijim razmjerom proporcija neće se prikazivati.
 - samo model S28AG70*, S49AG95*N.
 - **29" Wide (21:9)**: Upotrebljavajte razmjer proporcija 21:9 na zaslonu veličine 29 inča. Slike s drugačijim razmjerom proporcija neće se prikazivati.
 - samo model S49AG95*N.
- Funkcija možda neće biti podržana ovisno o priključnicama na proizvodu.
- Promjena opcije **Screen Size** dostupna je kada su zadovoljeni sljedeći uvjeti.
- Izvor ulaznog signala je 480p, 576p, 720p, 1080p ili 2160p a uređaj sliku može prikazivati na uobičajeni način (samo neki modeli podržavaju sve navedene signale.).
 - Može se postaviti samo kada vanjski ulazni signal povežete pomoću HDMI/DP kabela i **PC/AV Mode** postavite na **AV**.
 - Ova je mogućnost dostupna samo kada je opcija **Adaptive-Sync** / **FreeSync Premium** (samo model S27AG50*, S32AG50*, S27AG52*, S32AG52*) / **FreeSync Premium Pro** (samo model S28AG70*, S49AG95*N.) postavljen na **Off**.
 - Ta mogućnost nije dostupna kada je mogućnost **Ultrawide Game View** postavljena na **On**. (samo model S27AG50*, S32AG50*, S27AG52*, S32AG52*, S28AG70*.)
-

Picture

2.

3.

Opis

Picture Mode

Taj izbornik omogućuje optimalnu kvalitetu slike, prikladnu za okruženje u kojem će se proizvod koristiti.

— Taj izbornik nije dostupan kada je omogućena značajka **PIP Mode**. (samo model S28AG70*.)

— Taj izbornik nije dostupan kada je omogućena značajka **PIP/PBP**. (samo model S49AG95*N.)

— Taj izbornik nije dostupan kada je omogućena značajka **Eye Saver Mode**.

U načinu rada **PC**




- **Custom**: Prilagodite postavke zaslona.
 - **High Bright**: Maksimizirajte svjetlinu zaslona.
 - samo model S28AG70*, S49AG95*N.
 - **FPS**: Povećajte svjetlinu tamnijih dijelova zaslona za igre FPS (First-Person Shooter). Ovaj način rada povećava vidljivost vaših neprijatelja u igrama FPS (First-Person Shooter).
 - **RTS**: Povećajte temperaturu boje i omjer kontrasta kako biste poboljšali vidljivost zaslona RTS (Real-Time Strategy) i male karte.
 - **RPG**: Ovaj je način rada optimiziran za grafičke kartice 3D i razmjenu izravnih poruka na zaslonu igre RPG (Role Playing Game).
 - **AOS**: Povećajte omjer kontrasta kako biste postigli kvalitetu slike koja je optimizirana za zaslon igre AOS (Aeon Of Strife).
 - **sRGB**: Podesite sustav boja na način rada **sRGB**. To je standardni način rada ovog monitora.
 - **Cinema**: Prilagodite svjetlinu i oštrinu monitora na onu koja odgovara video i DVD sadržajima.
 - **Dynamic Contrast**: uravnotežena svjetlina putem automatske prilagodbe kontrasta.
-

2.	3.	Opis
		<p>U načinu rada AV</p> <p>Kada je vanjski ulaz povezan vezom HDMI/DP, a opcija PC/AV Mode je postavljena na AV, Picture Mode ima četiri tvorničke postavke slike (Dynamic, Standard, Movie i Custom). Možete aktivirati Dynamic, Standard, Movie ili Custom. Možete odabrati Custom koji automatski vraća vaše osobne postavke slike.</p> <ul style="list-style-type: none"> • Dynamic: Ovaj način rada odaberite za oštriju sliku u Standard načinu rada. • Standard: Ovaj način rada odaberite kad je okolina jako osvijetljena. • Movie: Ovaj način rada odaberite kad je okolina slabo osvijetljena. Tako ćete uštedjeti energiju i smanjiti umor očiju. • Custom: Ovaj način rada odaberite kad želite podesiti sliku prema svojim preferencama. <p>— Značajka Picture Mode uključuje se samo pri određenoj razlučivosti AV primjerice 720P pri 60 Hz i 1080P pri 60 Hz.</p> <p>U načinu rada HDR</p> <p>Postavite na optimalnu kvalitetu slike koja odgovara radnom okruženju.</p> <ul style="list-style-type: none"> • HDR Dynamic / HDR Standard
Brightness		<p>Prilagođavanje općenite svjetline na slici. (Raspon: 0–100)</p> <p>Odabirom viših vrijednosti slika će izgledati svjetlije.</p> <p>— Taj izbornik nije dostupan kada je omogućena značajka Eye Saver Mode.</p> <p>— Taj izbornik nije dostupan kada je značajka Response Time postavljena na način rada Extreme (MBR).</p>
Contrast		<p>Podesite kontrast između predmeta i pozadine. (Raspon: 0–100)</p> <p>Viša vrijednost povećat će kontrast kako bi predmeti bili jasnije prikazani.</p> <p>— Taj izbornik nije dostupan kada je značajka Picture Mode postavljena na način rada Cinema, Dynamic Contrast ili sRGB.</p> <p>— Taj izbornik nije dostupan kada je omogućena značajka PIP Mode. (samo model S28AG70*.)</p> <p>— Taj izbornik nije dostupan kada je omogućena značajka PIP/PBP. (samo model S49AG95*N.)</p>
Sharpness		<p>Izmijenite konture predmeta tako da budu jasnije ili mutnije. (Raspon: 0–100)</p> <p>Odabirom viših vrijednosti konture predmeta izgledat će svjetlije.</p> <p>— Taj izbornik nije dostupan kada je značajka Picture Mode postavljena na način rada Cinema ili Dynamic Contrast.</p> <p>— Taj izbornik nije dostupan kada je omogućena značajka PIP Mode. (samo model S28AG70*.)</p> <p>— Taj izbornik nije dostupan kada je omogućena značajka PIP/PBP. (samo model S49AG95*N.)</p> <p>— Promjena stavke Sharpness može utjecati na kvalitetu slike. (samo model S28AG70*.)</p>

2.	3.	Opis
Color		<p>Nijansu zaslona možete prilagoditi.</p> <ul style="list-style-type: none"> • Color Tone: Odaberite nijansu boje koja najbolje odgovara vašim potrebama prilikom gledanja sadržaja. <ul style="list-style-type: none"> — Ako je vanjski izvor signala priključen pomoću HDMI/DP kabela, a PC/AV Mode je postavljen na AV (720P pri 60Hz, 1080P pri 60Hz i 2160P pri 60Hz), Color Tone ima četiri postavke temperature boje (Cool, Normal, Warm i Custom). • Red: Podesite razinu zasićenosti crvenom bojom. Vrijednosti bliže broju 100 označavaju veći intenzitet boje. • Green: Podesite razinu zasićenosti zelenom bojom. Vrijednosti bliže broju 100 označavaju veći intenzitet boje. • Blue: Podesite razinu zasićenosti plavom bojom. Vrijednosti bliže broju 100 označavaju veći intenzitet boje. • Gamma: Podesite srednju razinu osvijetljenosti. • Saturation: Prilagodite razinu zasićenosti. Vrijednosti bliže broju 100 označavaju veći intenzitet boje. <p>— Taj izbornik nije dostupan kada je omogućena značajka Eye Saver Mode.</p> <p>— Taj izbornik nije dostupan kada je značajka Picture Mode postavljena na način rada Cinema ili sRGB.</p> <p>— Taj izbornik nije dostupan kada je omogućena značajka Dynamic Contrast.</p> <p>— Značajka Color uključuje se samo pri određenoj razlučivosti AV primjerice 720P pri 60 Hz, 1080P pri 60 Hz i 2160P pri 60 Hz.</p>
Black Level		<p>Ako je DVD uređaj ili set-top box uređaj povezan s proizvodom putem HDMI kabela, može doći do smanjivanja kvalitete slike (degradacija kontrasta/boje, razine crne boje itd), ovisno o priključenom uređaju koji služi kao izvor signala.</p> <p>U takvom slučaju možete pomoću opcije Black Level podesiti kvalitetu slike.</p> <ul style="list-style-type: none"> • Normal: Odaberite ovaj način rada kada ne dolazi do slabljenja omjera kontrasta. • Low: Odaberite ovaj način rada kako biste u slučaju slabljenja omjera kontrasta smanjili razinu crne boje i povećali razinu bijele boje. <p>— Taj izbornik nije dostupan kada je omogućena značajka PIP Mode. (samo model S28AG70*.)</p> <p>— Taj izbornik nije dostupan kada je omogućena značajka PIP/PBP. (samo model S49AG95*N.)</p> <p>— Ta funkcija dostupna je samo u načinu rada HDMI.</p> <p>— Funkcija Black Level možda neće biti kompatibilna s nekim izvorima slike i zvuka.</p> <p>— Značajka Black Level uključuje se samo pri određenoj razlučivosti AV primjerice 720P pri 60 Hz, 1080P pri 60 Hz i 2160P pri 60 Hz.</p> <p>— Podesite Black Level jer se kvaliteta slike može razlikovati ovisno o vanjskom uređaju.</p>
Eye Saver Mode		<p>Podesite optimalnu kvalitetu slike koja je pogodna za opuštanje očiju.</p>

2.	3.	Opis
Screen Adjustment		<ul style="list-style-type: none"> • H-Position: Zaslون možete pomaknuti ulijevo ili udesno. • V-Position: Zaslون možete pomaknuti prema gore ili prema dolje. <p>— Taj izbornik nije dostupan kada je omogućena značajka PIP Mode. (samo model S28AG70*.)</p> <p>— Taj izbornik nije dostupan kada je omogućena značajka PIP/PBP. (samo model S49AG95*N.)</p> <p>— Ta je mogućnost dostupna kada je mogućnost PC/AV Mode postavljena na AV.</p> <p>— Taj je izbornik dostupan samo kada je značajka Screen Size postavljena na Screen Fit u načinu rada AV. Kada je ulazni signal 480P, 576P, 720P, 1080P ili 2160P u načinu rada AV, a uređaj može prikazivati sliku na uobičajeni način, odaberite Screen Fit da biste prilagodili vodoravni i okomiti položaj u razinama od 0 do 6.</p>
Calibration Report		<p>Pogledajte Calibration Report.</p> <p>— samo model S28AG70*, S49AG95*N.</p>



PIP (Podržan model: S28AG70*)




2.	3.	Opis
PIP Mode		Uključite ili isključite način rada PIP.
Screen Size		<p>Odaberite veličinu podzaslona.</p> <ul style="list-style-type: none"> • 
Screen Position		<p>Odaberite položaj podzaslona putem dostupnih mogućnosti.</p> <ul style="list-style-type: none"> • 
Source		Odaberite izvor za svaki zaslon.
Sound Source		<p>Podesite zaslon s kojeg želite da se zvuk reproducira.</p> <ul style="list-style-type: none"> • 

2.	3.	Opis
Screen Ratio		<p>Odaberite veličinu i omjer slike prikazane na zaslonu.</p> <p>U načinu rada PC</p> <ul style="list-style-type: none"> • Auto / Wide <p>U načinu rada AV</p> <ul style="list-style-type: none"> • 4:3 / 16:9 / Screen Fit <p>— Funkcija možda neće biti podržana ovisno o priključnicama na proizvodu.</p> <p>— Promjena opcije Screen Ratio dostupna je kada su zadovoljeni sljedeći uvjeti.</p> <ul style="list-style-type: none"> — Izvor ulaznog signala je 480p, 576p, 720p, 1080p ili 2160p a uređaj sliku može prikazivati na uobičajeni način (samo neki modeli podržavaju sve navedene signale.). — Može se postaviti samo kada vanjski ulazni signal povežete pomoću HDMI, DP kabela i PC/AV Mode postavite na AV. — Značajka Screen Ratio uključuje se samo pri određenoj razlučivosti AV primjerice 720P pri 60 Hz, 1080P pri 60 Hz i 2160P pri 60 Hz.
Contrast		Prilagodite razinu kontrasta. Vrijednosti bliže 100 znače jači svijetlo-tamni kontrast.

PIP/PBP (Podržan model: S49AG95*N)

- Funkcije su dostupne ovisno o modelu proizvoda. Boja i oblik dijelova mogu se razlikovati od onih prikazanih na slici. Specifikacije su podložne promjeni s ciljem poboljšanja kvalitete, bez prethodne obavijesti.
- Ako se upotrebljava funkcija **PIP/PBP**, a prikazani tekst na zaslonu računala izgleda mutno ili oštećeno, riješite problem tako što ćete rezoluciju zaslona računala promijeniti na preporučenu rezoluciju.
- Nemojte proizvoljno mijenjati funkciju **PIP/PBP** dok igrate igricu. U protivnom neke aplikacije igre možda neće reagirati što će prouzročiti pogreške na zaslonu.


2.	3.	Opis
PIP/PBP Mode		Uključite ili isključite način rada PIP/PBP.
Mode Type		<p>Odaberite veličinu i proporcije podzaslona.</p> <ul style="list-style-type: none"> • 
Screen Size		<p>Odaberite veličinu podzaslona.</p> <ul style="list-style-type: none"> •  <p>— Ova je mogućnost dostupna samo kada je opcija Mode Type postavljena na PIP. (samo model S49AG95*N.)</p>



2.	3.	Opis
Screen Position		<p>Odaberite položaj podzaslona putem dostupnih mogućnosti.</p> <ul style="list-style-type: none">  <p>— Ova je mogućnost dostupna samo kada je opcija Mode Type postavljena na PIP. (samo model S49AG95*N.)</p>
Source		<p>Odaberite izvor za svaki zaslon.</p>
Sound Source		<p>Podesite zaslon s kojeg želite da se zvuk reproducira.</p> <ul style="list-style-type: none"> PIP:  PBP: 
Screen Ratio		<p>Odaberite veličinu i omjer slike prikazane na zaslonu.</p> <p>U načinu rada PC</p> <ul style="list-style-type: none"> Auto / Wide <p>U načinu rada AV</p> <ul style="list-style-type: none"> 4:3 / 16:9 / 21:9 / Screen Fit <p>— Funkcija možda neće biti podržana ovisno o priključnicama na proizvodu.</p> <p>— Promjena opcije Screen Ratio dostupna je kada su zadovoljeni sljedeći uvjeti.</p> <ul style="list-style-type: none"> — Izvor ulaznog signala je 480p, 576p, 720p, 1080p ili 2160p a uređaj sliku može prikazivati na uobičajeni način (samo neki modeli podržavaju sve navedene signale.). — Može se postaviti samo kada vanjski ulazni signal povežete pomoću HDMI, DP kabela i PC/AV Mode postavite na AV. — Značajka Screen Ratio uključuje se samo pri određenoj razlučivosti AV primjerice 720P pri 60 Hz, 1080P pri 60 Hz i 2160P pri 60 Hz.
Contrast		<p>Prilagodite razinu kontrasta. Vrijednosti bliže 100 znače jači svijetlo-tamni kontrast.</p>



OnScreen Display

2.	3.	Opis
Language		Postavite jezik izbornika. <ul style="list-style-type: none">— Promjena postavke jezika primijenit će se samo na prikazu zaslonskog izbornika.— Neće se primijeniti na drugim funkcijama na računalu.
Display Time		Postavite vremensko razdoblje u kojemu će se prozor izbornika prikazivati na zaslonu kada nije u upotrebi.

System




2.	3.	Opis
Local Dimming		Upravlajte svjetlinom pojedinačnih područja na zaslonu kako biste automatski maksimalno povećali kontrast. <ul style="list-style-type: none">— samo model S27AG52*, S32AG52*, S49AG95*N.— Taj izbornik nije dostupan kada je omogućena značajka PIP Mode. (samo model S28AG70*.)— Taj izbornik nije dostupan kada je omogućena značajka PIP/PBP. (samo model S49AG95*N.)— Taj izbornik nije dostupan kada je omogućena značajka Eye Saver Mode.
 Volume		Prilagodite Volume pomoću funkcije LIJEVO/DESNO gumba JOG. <ul style="list-style-type: none">— Kako biste uključili funkciju Mute, pristupite zaslonu za upravljanje Volume i zatim pomoću gumba JOG premjestite fokus dolje.— Kako biste isključili funkciju Mute, pristupite zaslonu za upravljanje Volume i zatim povećajte ili smanjite Volume.
Dynamic Brightness		Automatski prilagodite Svjetlinu da biste osigurali najbolji mogući kontrast zaslona u trenutnim uvjetima. <ul style="list-style-type: none">— samo model S49AG95*N.

2.	3.	Opis
Eco Saving Plus		<p>Smanjite potrošnju energije u usporedbi s potrošnjom na razini maksimalne svjetline.</p> <ul style="list-style-type: none"> • Off: Deaktiviranje funkcije Eco Saving Plus. • Auto: Potrošnja energije automatski će se smanjiti za približno 10% u odnosu na postojeću postavku. (Koliko će se potrošnja energije smanjiti ovisi o svjetlini zaslona.) • Low: Štedi do 25 % energije u usporedbi s maksimalnom svjetlinom. • High: Štedi do 50 % energije u usporedbi s maksimalnom svjetlinom. <p>— samo model S28AG70*</p> <p>— Ta mogućnost nije dostupna kada je Picture Mode u načinu prikaza Dynamic Contrast.</p> <p>— Taj izbornik nije dostupan kada je omogućena značajka Eye Saver Mode.</p>
Off Timer Plus	Off Timer	<ul style="list-style-type: none"> • Off Timer: Uključite način Off Timer. • Turn Off After: Automatsko isključivanje nakon određenog vremena može se postaviti u rasponu od 1 do 23 sata. Monitor će se automatski isključiti nakon navedenog broja sati. <p>— Ta je mogućnost dostupna kada je mogućnost Off Timer postavljena na On.</p> <p>— Kod proizvoda namijenjenih određenim tržištima postavka Off Timer automatski se aktivira 4 sata nakon uključivanja proizvoda. To je u skladu s propisima u vezi s napajanjem. Ako ne želite da se mjerač vremena aktivira, idite na  → System → Off Timer Plus i postavite Off Timer na Off.</p>
	Eco Timer	<ul style="list-style-type: none"> • Eco Timer: Uključite način Eco Timer. • Eco Off After: Način rada Eco Off After može se namjestiti između 10 i 180 minuta. Proizvod se automatski isključuje nakon isteka postavljenog vremena. <p>— Ta je mogućnost dostupna kada je mogućnost Eco Timer postavljena na On.</p>
PC/AV Mode		<p>Postavite PC/AV Mode na AV. Veličina slike će se povećati.</p> <p>Ova je opcija korisna prilikom gledanja filmova.</p> <p>— Podržani su samo proizvodi s površinom prikaza od 16:9 ili 16:10.</p> <p>— Ako je uređaj u načinu rada HDMI, DisplayPort i na zaslonu se prikazuje poruka Check the cable connection and the settings of the source device., pritisnite gumb JOG kako biste prikazali zaslon Vodiča za funkcijske tipke, a zatim odaberite  → System → PC/AV Mode → HDMI, DisplayPort → PC ili AV.</p> <p>— Ako je izvor ulaznog signala AV uređaj, zaslon možda neće ispravno prikazivati sadržaj ili neće biti zvuka. Postavite PC/AV Mode na AV.</p>

2.	3.	Opis
DisplayPort Ver.		<p>Odaberite priključak za zaslon.</p> <ul style="list-style-type: none"> – Nepravilne postavke mogu izazvati zatamnjene zaslona. Ako se to dogodi, provjerite specifikacije uređaja. – Ako se na proizvodu (u načinu rada DisplayPort) prikazuje poruka Check the cable connection and the settings of the source device., pritisnite gumb JOG da bi se prikazao zaslon s Vodičem za funkcijske tipke i zatim odaberite  → System → DisplayPort Ver. → 1.1, 1.2↑ (samo model S27AG50*, S32AG50*, S27AG52*, S32AG52*.), 1.2 (samo model S28AG70*, S49AG95*N.) ili 1.4 (samo model S28AG70*, S49AG95*N.). – Ako postavljate DisplayPort Ver. na 1.1, za ograničenje pojasne širine protokola DisplayPort 1.1, stvarna maksimalna izlazna brzina osvježavanja grafičkih kartica ne može dosegnuti razinu od 120 Hz/144 Hz. – Ako je računalo u načinu rada BIOS, a BIOS zaslon se ne pojavljuje, idite na sljedeću putanju i zatim odaberite način rada.  → System → DisplayPort Ver. → 1.1, 1.2↑ (samo model S27AG50*, S32AG50*, S27AG52*, S32AG52*.), 1.2 (samo model S28AG70*, S49AG95*N.) ili 1.4 (samo model S28AG70*, S49AG95*N.).
Input Port Ver.		<p>Odaberite verziju HDMI.</p> <ul style="list-style-type: none"> – S27AG50*, S32AG50*, S27AG52*, S32AG52*: 1.4 / 2.0 – S28AG70*: 1.4 / 2.0 / 2.1 – S49AG95*N: 1.4 / 2.0↑ – Uređaj koji podržava funkciju i razlučivost mogu se razlikovati ovisno o verziji. – U slučaju promjene verzije zaslon može treperiti. – Ako se HDMI Mode postavi na 2.0 (samo model S28AG70*.), mogućnost HDR On je dostupna samo za UHD 60 Hz. Pri većoj razlučivosti (UHD 120/140), mogućnost HDR On nije dostupna zbog ograničenja pojasne širine. – Ako mogućnost HDMI Mode postavite na 1.4, neke visoke razlučivosti možda neće biti podržane zbog ograničenja pojasne širine protokola HDMI 1.4. – Ako mogućnost HDMI Mode postavite na 2.0 (samo model S28AG70*.), neke visoke razlučivosti možda neće biti podržane zbog ograničenja pojasne širine protokola HDMI 2.0. – Kada postavka nije prikladna, može se pojaviti prazan zaslon. U tom slučaju provjerite značajke uređaja. – Postavite HDMI Mode na 1.4 ako je monitor povezan s HDMI uređajem, a na monitoru se ispravno ne prikazuje zaslon, prikazuje se prazan zaslon ili uopće nema zvuka. – Postavite HDMI Mode na 2.0 (samo model S28AG70*.) ako je monitor povezan s HDMI uređajem, a na monitoru se ispravno ne prikazuje zaslon, prikazuje se prazan zaslon ili uopće nema zvuka.

2.	3.	Opis
<p>Auto Source Switch (Podržan model: S27AG50*, S32AG50*, S27AG52*, S32AG52*)</p>		<p>Ako ga uključite, novi se povezani izvor automatski prikazuje.</p> <p>— Funkcija možda neće biti podržana ovisno o modelu ili zemljopisnom području.</p>
<p>Auto Source Switch+ (Podržan model: S28AG70*, S49AG95*N)</p>		
<p>Key Repeat Time</p>		<p>Možete upravljati brzinom odaziva gumba kada je gumb pritisnut.</p> <p>Možete odabrati Acceleration, 1 sec ili 2 sec. Ako odaberete No Repeat, naredba reagira samo jedanput kada pritisnete gumb.</p>
<p>Power LED On</p>		<p>Konfigurirajte postavke da biste omogućili ili onemogućili LED žaruljicu napajanja koja se nalazi na donjem dijelu proizvoda.</p> <ul style="list-style-type: none"> • Working: LED žaruljica napajanja uključena je kada je proizvod uključen. • Stand-by: LED žaruljica napajanja uključena je kada je proizvod isključen.
<p>VRR Control</p>		<p>Optimizacijom obrade videosignala ova dodatna funkcija ublažava treperenje zaslona.</p> <p>Dok igrate bilo koju igru ili reproducirate sadržaj koji uzrokuje treperenje zaslona, upotrijebite funkciju VRR Control tako što ćete je postaviti na On.</p> <p>— samo model S49AG95*N.</p>
<p>Setup Custom Key</p>		<p>Prilagođenu tipku postavite tako da svoju odabranu funkciju možete izravno postaviti.</p> <ul style="list-style-type: none"> • S27AG50*, S32AG50*, S27AG52*, S32AG52*: Eye Saver Mode / Ultrawide Game View / Low Input Lag / Response Time / Auto Source Switch / Refresh Rate / Black Equalizer / Virtual Aim Point / Picture Mode • S28AG70*: Eye Saver Mode / PIP / Refresh Rate / Ultrawide Game View / Low Input Lag / Black Equalizer / Virtual Aim Point / Core Lighting / Auto Source Switch+ / Picture Mode / Response Time • S49AG95*N: Eye Saver Mode / PIP/PBP / Refresh Rate / Low Input Lag / Black Equalizer / Virtual Aim Point / Infinity Core Lighting / Auto Source Switch+ / Picture Mode / Response Time

Support

2.	3.	Opis
Self Diagnosis		<p>Izvršite ovaj test kad nađete na problem sa slikom na monitoru.</p> <ul style="list-style-type: none">Tijekom samodijagnostike nikada nemojte isključivati napajanje ni mijenjati izvor ulaznog signala. Ako je moguće, nemojte prekidati testiranje.
Software Update		<p>Ažurirajte softver pomoću datoteke za ažuriranje na USB uređaju.</p> <ol style="list-style-type: none">Spremite datoteku za ažuriranje (u .bin ili .img formatu) koju ste preuzeli s web-mjesta tvrtke Samsung (http://www.samsung.com) na USB uređaj za pohranu.Priključite USB uređaj na ulaz SERVICE,  (SERVICE) na monitoru. Odaberite  → Support → Software Update.Kako biste nastavili s ažuriranjem, slijedite upute na zaslonu.Vaš će se proizvod automatski isključiti i ponovo uključiti nakon ažuriranja, a zatim ga isključite.Isključite kabel za napajanje iz utičnice za napajanje i zatim ga ponovno uključite nakon isključivanja uređaja. <ul style="list-style-type: none">Kako biste proveli ažuriranje softvera s pomoću USB memorijskog pogona, najprije formatirajte USB memorijski pogon na FAT32.Prilikom provedbe ažuriranja u korijenskom direktoriju smije biti spremljena samo jedna BIN ili IMG datoteka (.bin ili .img).Nakon ažuriranja, u korijenski direktorij spremite samo datoteku .bin ili .image, preuzetu s web-mjesta Samsung.Ako se prikaže poruka No update files found on your USB device. Please check your USB device and try again., to se vjerojatno dogodilo zbog sljedećih razloga.<ul style="list-style-type: none">USB memorijski pogon nije priključen u ulaz SERVICE,  (SERVICE).Datoteke na priključenom USB memorijskom pogonu nisu u kompatibilnom formatu.Na priključenom USB memorijskom pogonu nema valjanih datoteka ažuriranja. (Na memorijskom pogonu nema spremljenih datoteka ažuriranja ili nazivi datoteka nisu pravilni.)Nemojte isključiti proizvod dok ažuriranje ne bude dovršeno. Pri ažuriranju pokušajte izbjeći bilo kakve prekide koliko god to bude moguće. U principu, u slučaju prekida postupka ažuriranja proizvod se vraća na prethodnu verziju.Ono može promijeniti boju zaslona ili treperiti tijekom ažuriranja USB-a, ali to nije problem s monitorom. S obzirom da se S/W ažuriranje normalno izvršava, pričekajte dovršetak ažuriranja.
Information		Pregledajte informaciju o trenutnom o softveru. Pogledajte stvarni zaslon monitora.
Reset All		Sve postavke monitora možete vratiti na zadane tvorničke vrijednosti.

Poglavlje 05

Instaliranje softvera

Easy Setting Box



Easy Setting Box korisnicima omogućava dijeljenje zaslona uređaja na više dijelova.

Kako biste instalirali najnoviju verziju aplikacije Easy Setting Box, preuzmite je s mrežne stranice tvrtke Samsung.

(<http://www.samsung.com>)

- Softver možda neće raditi kako treba ako ponovno ne pokrenete računalo nakon instalacije.
- Ikona Easy Setting Box možda se neće prikazati ovisno o računalnom sustavu i specifikacijama uređaja.
- Ako se ikona prečaca ne prikaže, pritisnite tipku F5.

Ograničenja i problemi s instalacijom

Na instalaciju funkcije Easy Setting Box možda će utjecati grafička kartica, matična ploča i mrežno okruženje.

Sistemske preduvjeti

Operativni sustav

- Windows 7 32Bit/64Bit
- Windows 8 32Bit/64Bit
- Windows 8.1 32Bit/64Bit
- Windows 10 32Bit/64Bit

Hardver

- Najmanje 32 MB memorije
- Najmanje 60 MB slobodnog prostora na tvrdom disku

Instaliranje upravljačkog programa

Kako biste instalirali najnoviju verziju upravljačkog programa proizvoda, preuzmite je s mrežne stranice tvrtke Samsung.

(<http://www.samsung.com>)

- Instaliranjem odgovarajućih upravljačkih programa možete postaviti optimalnu rezoluciju i frekvenciju za ovaj proizvod.

Poglavlje 06

Vodič za rješavanje problema

Preduvjeti prije obraćanja Samsungovu centru za pomoć korisnicima

— Prije obraćanja centru tvrtke Samsung za korisničku podršku testirajte svoj proizvod na sljedeći način. Ako se problem nastavi pojavljivati, obratite se centru tvrtke Samsung za korisničku podršku.

Dijagnostika proizvoda (problem sa zaslonom)

Ako dođe do problema sa zaslonom monitora, provedite [Self Diagnosis](#) kako biste provjerili radi li monitor pravilno.

Provjera rezolucije i frekvencije

Ako odaberete razlučivost koja nije podržana (pogledajte [Tablica standardnih ulaznih signala](#)), za trenutak se može pojaviti poruka **Not Optimum Mode** ili se zaslon može prikazati nepravilno.

— Prikazana razlučivost može se razlikovati ovisno o postavkama sustava računala i kabelima.

Provjerite sljedeće.

Oprez

Kada iz proizvoda dolazi zvuk pucketanja (hrskanja).

Uzrok zvuka može biti stezanje ili širenje uslijed promjene temperature vanjskih komponenata ili unutarnjeg kruga proizvoda.

Tu NIJE riječ o kvaru proizvoda i to ne utječe na vijek trajanja proizvoda.

Problem u instalaciji (način rada s računalom)

Kada s proizvodom i računalom povežete HDMI ili HDMI-DVI kabel, na sve četiri strane zaslona nalaze se prazni prostori.

Pojavljivanje praznog prostora na zaslonu nije povezano s proizvodom.

Pojavljivanje praznih prostora na zaslonu uzrokuje računalo ili grafička kartica. Kako biste otklonili taj problem, u postavkama za HDMI ili DVI podesite veličinu slike u skladu s grafičkom karticom.

Ako na izborniku postavki grafičke kartice ne postoji opcija za podešavanje veličine zaslona, ažurirajte upravljački program grafičke kartice na najnoviju verziju.

(Dodatne pojedinosti o prilagođavanju postavki zaslona zatražite od proizvođača grafičke kartice ili računala.)

Problem sa zaslonom


LED indikator napajanja je isključen. Zaslom se ne može uključiti.

Provjerite je li kabel za napajanje ispravno povezan.

Ako dođe do problema sa zaslonom monitora, provedite [Self Diagnosis](#) kako biste provjerili radi li monitor pravilno.

Pojavljuje se poruka **Check the cable connection and the settings of the source device.**

Provjerite je li kabel pravilno priključen na monitor.

Ako je monitor u načinu rada **HDMI** ili **DisplayPort**, pritisnite gumb JOG kako biste prikazali zaslon Vodiča za funkcijske tipke i odaberite  → **System** → **PC/AV Mode** → **HDMI, DisplayPort** → **PC** ili **AV**.

Not Optimum Mode je prikazan.

Ta se poruka pojavljuje kad su razlučivost ili frekvencija signala iz grafičke kartice veći od maksimalnih vrijednosti za proizvod.

Promijenite maksimalnu razlučivost i frekvenciju u skladu s mogućnostima monitora prema tablici standardnih ulaznih signala ([str.50](#)).

Slika na zaslonu izgleda iskrivljeno.

Provjerite kabelsku vezu s proizvodom.

Slika na zaslonu nije čista. Slika na zaslonu je mutna.

Iskopčajte svu dodatnu opremu (produžni kabel za video itd.) i pokušajte ponovo.

Postavite rezoluciju i frekvenciju na preporučenu razinu.

Slika na zaslonu izgleda nestabilno i podrhtava. Na zaslonu se pojavljuju sjene ili dvostruke slike.

Provjerite nalaze li se rezolucija i frekvencija računala unutar raspona rezolucije i frekvencije kompatibilnih s proizvodom. Nakon toga prema potrebi promijenite postavke, pri čemu kao pomoć možete koristiti tablicu standardnih načina rada signala ([str.50](#)) u ovom priručniku i izbornik

Information na proizvodu.

Promijenite **Response Time** na OSD-u zaslona u **Faster** ili **Standard**, ovisno o vašoj uporabi aplikacije.

Slika na zaslonu je presvijetla. Slika na zaslonu je pretamna.

Podesite opcije **Brightness** i **Contrast**.

Boje na zaslonu nisu ujednačene.

Promijenite postavke mogućnosti **Color**

Boje na zaslonu imaju sjene i iskrivljene su.

Promijenite postavke mogućnosti **Color**

Bijela boja ne zapravo ne izgleda bijelo.

Promijenite postavke mogućnosti **Color**

Na zaslonu nema slike, a LED indikator treperi svakih 0,5 do 1 sekunde.

Provjerite jesu li monitor i računalo pravilno povezani kabelom i jesu li priključci čvrsto utaknuti.

Pritisnite bilo koju tipku na tipkovnici ili pomaknite miš za povratak na prethodni zaslon.

Proizvod je u načinu rada za uštedu energije.

Tekst je nejasan.

Ako upotrebljavate operacijski sustav Windows (npr. Windows 7, Windows 8, Windows 8.1 ili Windows 10): Kliknite **Upravljačka ploča** → **Fontovi** → **Prilagodba ClearType teksta** i promijenite **Uključi ClearType**.

Reprodukcija videozapisa je isprekidana.

Reprodukcija velikih videodatoteka visoke rezolucije može biti isprekidana. Razlog može biti to što reproduktor videozapisa nije optimiziran za reprodukciju s računala.

Pokušajte reproducirati datoteku na nekom drugom reproduktoru videozapisa.

Kada postavljate veličinu zaslona za PIP, zaslon neće odgovarati veličini PIP-a.

Ovisno o grafičkoj kartici ili upravljačkom programu grafičke kartice, možda se neće automatski postaviti na Optimalnu razlučivost. Ako ga ispravno postavite iz prvog pokušaja, kasnije nećete imati problema.

PIP (Podržan model: S28AG70*, S49AG95*N)

Problem sa zvukom

Nema zvuka.

Ponovno provjerite stanje priključenih naglavnih slušalica ili slušalica koje se stavljaju u uši i/ili prilagodite glasnoću.

Provjerite jačinu zvuka.

Provjerite je li glasnoća proizvoda ili uređaja izvora postavljena na isključen zvuk.

Jačina zvuka je premala.

Podešavanje jačine zvuka.

Ako je jačina zvuka premala i nakon što ste je postavili na najvišu razinu, podesite jačinu zvuka na zvučnoj kartici računala ili u softveru.

Videozapis se prikazuje, ali nema zvuka.

Zvuk se ne čuje ako se za povezivanje ulaznog uređaja koristi HDMI-DVI kabel.

Povežite uređaj HDMI kabelom ili DP kabelom.

Problem s uređajem koji je izvor zvuka

Prilikom uključivanja računala čuje se piskutavi zvuk.

Ako se prilikom uključivanja računala čuje se piskutavi zvuk, otpremite računalo na servis.

Q & A

— Detaljne upute o prilagodbi potražite u korisničkom priručniku za računalo ili grafičku karticu.

— Putanja do postavki ovisi o instaliranom operacijskom sustavu.

Kako mogu promijeniti frekvenciju?

Postavite frekvenciju na grafičkoj kartici.

- Windows 7: Idite na Upravljačka ploča → Izgled i personalizacija → Prikaz → Razlučivost zaslona → Napredne postavke → Monitor pa prilagodite Učestalost osvježavanja zaslona unutar postavki Postavke monitora.
- Windows 8 (Windows 8.1): Idite na Postavke → Upravljačka ploča → Izgled i personalizacija → Prikaz → Razlučivost zaslona → Napredne postavke → Monitor pa prilagodite Učestalost osvježavanja unutar postavki Postavke monitora.
- Windows 10: Idite na Postavke → Sustav → Prikaz → Dodatne postavke prikaza → Svojstva grafičkog prilagodnika → Monitor i namjestite Učestalost osvježavanja zaslona pod Postavke prikaza.

Kako mogu promijeniti rezoluciju?

- Windows 7: Idite na Upravljačka ploča → Izgled i personalizacija → Prikaz → Razlučivost zaslona → Prilagođavanje razlučivosti.
- Windows 8 (Windows 8.1): Prijedite u Postavke → Upravljačka ploča → Izgled i personalizacija → Prikaz → Prilagodba razlučivosti i podesite rezoluciju.
- Windows 10: Idite na Postavke → Sustav → Prikaz → Dodatne postavke prikaza i podesite rezoluciju.

Kako mogu postaviti način rada za uštedu energije?

- Windows 7: Idite na Upravljačka ploča → Izgled i personalizacija → Personalizacija → Postavke čuvara zaslona → Mogućnosti napajanja ili značajku BIOS SETUP na osobnom računalu.
 - Windows 8 (Windows 8.1): Idite na Postavke → Upravljačka ploča → Izgled i personalizacija → Personaliziraj → Postavke čuvara zaslona → Mogućnosti napajanja ili značajku BIOS SETUP na osobnom računalu.
 - Windows 10: Idite na Postavke → Personalizacija → Zaključani zaslon → Postavke isteka vremena za zaslon → Napajanje & mirovanje ili značajku BIOS SETUP na osobnom računalu.
-

Poglavlje 07

Specifikacije

Općenito

Naziv modela	S27AG50* / S27AG52*	S32AG50* / S32AG52*	S28AG70*	S49AG95*N
Veličina	Klasa 27 (26,9 inča / 68,4 cm)	Klasa 32 (31,5 inča / 80,1 cm)	Klasa 28 (27,9 inča / 70,8 cm)	Klasa 49 (48,7 inča / 123,8 cm)
Područje prikaza	596,736 mm (V) x 335,684 mm (O)	698,112 mm (V) x 392,688 mm (O)	620,93 mm (V) x 341,28 mm (O)	1191,936 mm (V) x 335,232 mm (O)
Visina piksela	0,2331 mm (V) x 0,2331 mm (O)	0,2727 mm (V) x 0,2727 mm (O)	0,16 mm (V) x 0,16 mm (O)	0,2328 mm (V) x 0,2328 mm (O)
Maksimalna frekvencija vremenskog razdjelnika piksela	699,28 MHz	687,4 MHz	1430 MHz	2018,5 MHz
Napajanje	AC100-240V~ 50/60Hz Na temelju napona izmjenične struje adaptera. Napon istosmjerne struje proizvoda naveden je na oznaci na proizvodu.			AC100-240V~ 50/60Hz Provjerite naljepnicu na stražnjoj strani proizvoda jer se standardni napon može razlikovati u različitim državama.
Priključci signala	HDMI, DisplayPort			
Atmosferski uvjeti	Rad Temperatura: 10 °C do 40 °C (50 °F do 104 °F) Vlaga: Od 10 % do 80 %, bez kondenzacije Skladištenje Temperatura: -20 °C do 45 °C (-4 °F do 113 °F) Vlaga: Od 5 % do 95 %, bez kondenzacije			

- Plug-and-Play

Ovaj se uređaj može instalirati na bilo koji sustav kompatibilan s opcijom Plug-and-Play te se može upotrebljavati s njim. Dvosmjernom razmjenom podataka između uređaja i računalnog sustava optimiziraju se postavke uređaja. Instalacija uređaja odvija se automatski. Međutim, ako želite, možete prilagoditi postavke instalacije.

- Točke na zaslonu (pikseli)

Zbog načina proizvodnje ovog proizvoda, približno 1 piksel na milijun (1 ppm) na LCD zaslonu može biti svjetliji ili tamniji od ostalih. To ne utječe na radne značajke proizvoda.

- Iznad navedene specifikacije podložne su promjeni s ciljem poboljšanja kvalitete, bez prethodne obavijesti.

- Kako biste pročitali detaljne značajke uređaja, posjetite mrežne stranice tvrtke Samsung.

- Za pristup informacijama oznake o energetske učinkovitosti ovog proizvoda u Europskom registru proizvoda za označavanje energetske učinkovitosti (EPREL), idite na web-mjesto https://eprel.ec.europa.eu/qr/*****.

gdje je ***** EPREL registracijski broj proizvoda. Registracijski broj možete pronaći na oznaci ocjene svojeg proizvoda.

Tablica standardnih ulaznih signala

Naziv modela		S27AG50* / S32AG50* / S27AG52* / S32AG52*	S28AG70*	S49AG95*N
Sinkronizacija (spec. PANELA)	Okomita frekvencija	48 ~ 165 Hz	48 ~ 144 Hz	60 ~ 240 Hz
Razlučivost	Optimalna razlučivost	2560 x 1440 pri 144 Hz (HDMI) 2560 x 1440 pri 165 Hz (DisplayPort)	3840 x 2160 pri 144 Hz (HDMI, Display Port)	5120 x 1440 pri 144 Hz (HDMI) 5120 x 1440 pri 120 Hz (DisplayPort)
	Maksimalna razlučivost			5120 x 1440 pri 144 Hz (HDMI) 5120 x 1440 pri 240 Hz (DisplayPort)

— Kada upotrebljavate dvostruke monitore sa svojeg računala dok ste u načinu rada DSC pri 2560 x 1440 240 Hz ili više tj. kada upotrebljavate način rada PBP s računala, računalo možda neće ispravno raditi zbog izlaznog ograničenja grafičke kartice računala.

Ako se to dogodi, smanjite razlučivost i brzinu osvježavanja s računala.

Ako se s računala prenosi signal razlučivosti navedene u tablici standardnih ulaznih signala, zaslon će se automatski prilagoditi. Ako signal koji se prenosi s računala ne pripada standardnim načinima rada signala, zaslon možda neće ništa prikazivati iako je LED indikator uključen. U takvom slučaju promijenite postavke prema sljedećoj tablici prateći korisnički priručnik za grafičku karticu.

S27AG50* / S32AG50* / S27AG52* / S32AG52*

Razlučivost	Vodoravna frekvencija (kHz)	Okomita frekvencija (Hz)	Vremenski razdjelnik piksela (MHz)	Polaritet (V/O)	Priključak	
					HDMI IN	DP IN
IBM, 720 x 400	31,469	70,087	28,322	-/+	0	0
MAC, 640 x 480	35,000	66,667	30,240	-/-	0	0
MAC, 832 x 624	49,726	74,551	57,284	-/-	0	0
MAC, 1152 x 870	68,681	75,062	100,000	-/-	0	0
VESA, 640 x 480	31,469	59,940	25,175	-/-	0	0
VESA, 640 x 480	37,861	72,809	31,500	-/-	0	0
VESA, 640 x 480	37,500	75,000	31,500	-/-	0	0
VESA, 800 x 600	35,156	56,250	36,000	+/+	0	0
VESA, 800 x 600	37,879	60,317	40,000	+/+	0	0
VESA, 800 x 600	48,077	72,188	50,000	+/+	0	0
VESA, 800 x 600	46,875	75,000	49,500	+/+	0	0

Razlučivost	Vodoravna frekvencija (kHz)	Okomita frekvencija (Hz)	Vremenski razdjelnik piksela (MHz)	Polaritet (V/O)	Priključak	
					HDMI IN	DP IN
VESA, 1024 x 768	48,363	60,004	65,000	-/-	0	0
VESA, 1024 x 768	56,476	70,069	75,000	-/-	0	0
VESA, 1024 x 768	60,023	75,029	78,750	+/+	0	0
VESA, 1152 x 864	67,500	75,000	108,000	+/+	0	0
VESA, 1280 x 720	45,000	60,000	74,250	+/+	0	0
VESA, 1280 x 800	49,702	59,810	83,500	-/+	0	0
VESA, 1280 x 1024	63,981	60,020	108,000	+/+	0	0
VESA, 1280 x 1024	79,976	75,025	135,000	+/+	0	0
VESA, 1440 x 900	55,935	59,887	106,500	-/+	0	0
VESA, 1600 x 900	60,000	60,000	108,000	+/+	0	0
VESA, 1680 x 1050	65,290	59,954	146,250	-/+	0	0
VESA, 1920 x 1080	166,587	143,981	346,500	+/-	0	0
VESA, 1920 x 1080	185,577	164,957	384,730	+/-	-	0
VESA, 2560 x 1440	88,787	59,951	241,500	+/-	0	0
VESA, 2560 x 1440	182,992	119,998	497,750	+/-	0	0
VESA, 2560 x 1440	222,192	144,000	586,586	+/-	0	0
VESA, 2560 x 1440	256,978	164,835	664,670	+/-	-	0

S28AG70*

Razlučivost	Vodoravna frekvencija (kHz)	Okomita frekvencija (Hz)	Vremenski razdjelnik piksela (MHz)	Polaritet (V/O)	Priključak	
					HDMI IN	DP IN
IBM, 720 x 400	31,469	70,087	28,322	-/+	0	0
MAC, 640 x 480	35,000	66,667	30,240	-/-	0	0
MAC, 832 x 624	49,726	74,551	57,284	-/-	0	0
MAC, 1152 x 870	68,681	75,062	100,000	-/-	0	0
VESA, 640 x 480	31,469	59,940	25,175	-/-	0	0
VESA, 640 x 480	37,861	72,809	31,500	-/-	0	0
VESA, 640 x 480	37,500	75,000	31,500	-/-	0	0
VESA, 800 x 600	35,156	56,250	36,000	+/+	0	0
VESA, 800 x 600	37,879	60,317	40,000	+/+	0	0
VESA, 800 x 600	48,077	72,188	50,000	+/+	0	0
VESA, 800 x 600	46,875	75,000	49,500	+/+	0	0
VESA, 1024 x 768	48,363	60,004	65,000	-/-	0	0
VESA, 1024 x 768	56,476	70,069	75,000	-/-	0	0
VESA, 1024 x 768	60,023	75,029	78,750	+/+	0	0
VESA, 1152 x 864	67,500	75,000	108,000	+/+	0	0
VESA, 1280 x 720	45,000	60,000	74,250	+/+	0	0
VESA, 1280 x 800	49,702	59,810	83,500	-/+	0	0
VESA, 1440 x 900	55,935	59,887	106,500	-/+	0	0
VESA, 1600 x 900	60,000	60,000	108,000	+/+	0	0
VESA, 1680 x 1050	65,290	59,954	146,250	-/+	0	0
VESA, 1920 x 1080	67,500	60,000	148,500	+/+	0	0
VESA, 2560 x 1440	88,787	59,951	241,500	+/-	0	0
VESA, 2560 x 1440	182,992	119,998	497,750	+/-	0	0
VESA, 3840 x 2160	255,000	144,000	1430,0	+/-	0	0

S49AG95*N

Razlučivost	Vodoravna frekvencija (kHz)	Okomita frekvencija (Hz)	Vremenski razdjelnik piksela (MHz)	Polaritet (V/O)	Priključak	
					HDMI IN	DP IN
CEA, 1920 x 1080	135,000	120,000	297,000	+/+	0	0
VESA, 2560 x 1440	182,996	119,998	497,750	+/-	0	0
IBM, 720 x 400	31,469	70,087	28,322	-/+	0	0
MAC, 640 x 480	35,000	66,667	30,240	-/-	0	0
MAC, 832 x 624	49,726	74,551	57,284	-/-	0	0
MAC, 1152 x 870	68,681	75,062	100,000	-/-	0	0
VESA, 640 x 480	31,469	59,940	25,175	-/-	0	0
VESA, 640 x 480	37,861	72,809	31,500	-/-	0	0
VESA, 640 x 480	37,500	75,000	31,500	-/-	0	0
VESA, 800 x 600	35,156	56,250	36,000	+/+	0	0
VESA, 800 x 600	37,879	60,317	40,000	+/+	0	0
VESA, 800 x 600	48,077	72,188	50,000	+/+	0	0
VESA, 800 x 600	46,875	75,000	49,500	+/+	0	0
VESA, 1024 x 768	48,363	60,004	65,000	-/-	0	0
VESA, 1024 x 768	56,476	70,069	75,000	-/-	0	0
VESA, 1024 x 768	60,023	75,029	78,750	+/+	0	0
VESA, 1152 x 864	67,500	75,000	108,000	+/+	0	0
VESA, 1280 x 720	45,000	60,000	74,250	+/+	0	0
VESA, 1280 x 800	49,702	59,810	83,500	-/+	0	0
VESA, 1280 x 1024	63,981	60,020	108,000	+/+	0	0
VESA, 1280 x 1024	79,976	75,025	135,000	+/+	0	0
VESA, 1440 x 900	55,935	59,887	106,500	-/+	0	0
VESA, 1600 x 900	60,000	60,000	108,000	+/+	0	0

Razlučivost	Vodoravna frekvencija (kHz)	Okomita frekvencija (Hz)	Vremenski razdjelnik piksela (MHz)	Polaritet (V/O)	Priključak	
					HDMI IN	DP IN
VESA, 1680 x 1050	65,290	59,954	146,250	-/+	0	0
VESA, 1920 x 1080	67,500	60,000	148,500	+/+	0	0
VESA, 2560 x 1440	88,787	59,951	241,500	+/-	0	0
VESA, 2560 x 1440	356,523	240,000	941,222	+/-	0	0
VESA, 3440 x 1440	87,500	59,973	315,000	+/-	0	0
VESA, 3440 x 1440	177,719	120,000	639,790	+/-	0	0
VESA, 3840 x 1080	66,625	59,968	266,500	+/-	0	0
VESA, 3840 x 1080	137,250	119,974	549,000	+/-	0	0
VESA, 3840 x 1080	291,562	240,000	1166,25	+/-	-	0
Jedinstvena prilagođena razlučivost, 5120 x 1440	88,826	59,977	469,000	+/-	0	0
Jedinstvena prilagođena razlučivost, 5120 x 1440	182,955	119,970	966,000	+/-	0	0
Jedinstvena prilagođena razlučivost, 5120 x 1440	222,159	144,000	1173,000	+/-	0	-
Jedinstvena prilagođena razlučivost, 5120 x 1440	356,523	240,000	2018,5	+/-	-	0

— Vodoravna frekvencija

Vrijeme potrebno za skeniranje jedne linije od lijeve do desne strane zaslona naziva se vodoravni ciklus. Broj koji odgovara vodoravnom ciklusu naziva se vodoravna frekvencija. Vodoravna frekvencija mjeri se u kHz.

— Okomita frekvencija

Vjeran prikaz omogućuje se uzastopnim prikazivanjem iste slike desetke puta u sekundi. Ta se učestalost ponovnog prikazivanja zove "okomita frekvencija" ili "brzina osvježavanja", a mjeri se u hercima (Hz).

— Zbog karakteristika zaslona, ovaj proizvod može se postaviti samo na jednu rezoluciju za svaku veličinu zaslona kako bi se postigla optimalna kvaliteta slike. Postavljanje rezolucije koja nije navedena u uputama može dovesti do smanjenja kvalitete slike. Da biste to izbjegli, preporučujemo da odaberete navedenu optimalnu razlučivost za svoj proizvod.

Troškovi servisa (snosi ih korisnik)

— Unatoč jamstvu zatraženi servis možemo naplatiti u sljedećim slučajevima.

Ako se na uređaju ne ustanovi kvar

Čišćenje uređaja, prilagodba, davanje uputa, ponovna montaža itd.

- Ako serviser daje upute o načinu korištenja proizvoda ili samo namješta funkcije, bez rastavljanja uređaja.
- ako su uzrok kvara vanjski faktori (internet, antena, ožičeni signal itd.)
- ako je uređaj ponovno montiran ili su priključeni dodatni uređaji nakon prve montaže kupljenog uređaja
- ako je uređaj ponovno montiran zbog premještanja na drugo mjesto ili u drugu kuću
- Ako kupac zatraži upute o upotrebi uređaja nekog drugog proizvođača.
- ako kupac zatraži upute o upotrebi mreže ili programa neke druge tvrtke
- ako kupac zatraži instalaciju softvera i postavljanje uređaja
- ako serviser ustanovi da se nakupila prašina ili strani predmeti unutar uređaja te ih ukloni/očisti
- ako kupac zatraži naknadnu montažu nakon kupnje uređaja putem kataloga ili interneta

Ako je kvar uređaja prouzročio kupac

Oštećenja prouzročena kupčevim nepravilnim rukovanjem ili pokušajem popravka.

Ako je uzrok oštećenja proizvoda:

- vanjski utjecaj ili pad uređaja
- upotreba opreme ili nekog zasebnog proizvoda koje nije preporučio Samsung
- ako je proizvod popravljala neka druga osoba, a ne ovlašteni serviser ili partner tvrtke Samsung Electronics Co., Ltd.
- ako je uređaj prepravljao ili popravljao korisnik
- ako je uređaj korišten na neodobrenoj voltaži ili s neatestiranim električnim kabelima
- ako se kupac nije držao upozorenja navedenih u korisničkom priručniku

Ostali slučajevi

- ako je uzrok oštećenja uređaja neka elementarna nepogoda. (udar groma, požar, potres, poplava itd.)
- ako su se potrošne komponente istrošile. (baterija, toner, fluorescentne žaruljice, glava, vibrator, lampica, filter, vrpca itd.)

— Usluga servisa korisniku se može naplatiti ako zatraži servis za ispravan proizvod. Molimo vas da stoga najprije pažljivo pročitate korisnički priručnik.

FreeSync (za AMD grafičku karticu)

Tehnologija FreeSync predstavlja rješenje koje uklanja cijepanje zaslona, a da pritom ne dolazi do uobičajenog vremenskog pomaka i kašnjenja.

Ova značajka uklanja cijepanje zaslona i vremenski pomak tijekom igranja. Poboljšajte svoje iskustvo igranja.

Stavke izbornika FreeSync koje se prikazuju na monitoru mogu se razlikovati ovisno o modelu monitora i kompatibilnosti s grafičkom karticom AMD.

- **Off:** Isključivanje značajke FreeSync.
- **On:** Uključite funkciju FreeSync grafičkih kartica AMD. Možete zamijetiti isprekidano treptanje prilikom igranja nekih igara.

Primjenjujte optimalnu razlučivost kada upotrebljavate značajku FreeSync.

Pogledajte odjeljak **Pitanja i odgovori** i pročitajte odgovor na pitanje → **Kako mogu promijeniti frekvenciju?** kako biste saznali način postavljanja stope osvježavanja.

- Ovaj izbornik nije dostupan kada je način rada **PC/AV Mode** postavljen na **AV**. (samo model S28AG70*.)
- Taj izbornik nije dostupan kada je omogućena značajka **PIP Mode**. (samo model S28AG70*.)
- Taj izbornik nije dostupan kada je omogućena značajka **PIP/PBP**. (samo model S49AG95*N.)
- Funkcija FreeSync omogućena je samo u načinu **HDMI** ili **DisplayPort**.
Upotrijebite kabel HDMI/DisplayPort, koji je isporučio proizvođač, kada se koristite značajkom FreeSync.
- Ako se upotrebljava funkcija FreeSync, a prikazani tekst na zaslonu računala izgleda mutno ili oštećeno, riješite problem tako što ćete rezoluciju zaslona računala promijeniti na preporučenu rezoluciju.
- Ako je opcija **DisplayPort Ver.** postavljena na **1.1**, onemogućen je način rada **FreeSync Premium** (samo model S27AG50*, S32AG50*, S27AG52*, S32AG52*) / **FreeSync Premium Pro** (samo model S28AG70*, S49AG95*N.).
- Ako je opcija **DisplayPort Ver.** postavljena na **1.2**, onemogućen je način rada **FreeSync Premium Pro** (samo model S28AG70*, S49AG95*N.).
- Ako postavite **HDMI Mode** na **1.4**, način rada **FreeSync Premium** (samo model S27AG50*, S32AG50*, S27AG52*, S32AG52*) / **FreeSync Premium Pro** (samo model S28AG70*, S49AG95*N.) će se onemogućiti.
- Ako postavite **HDMI Mode** na **2.0**, način rada **FreeSync Premium Pro** će se onemogućiti. (samo model S28AG70*.)

Ako upotrebljavate funkciju FreeSync tijekom igranja igre, sljedeći simptomi mogu se pojaviti:

- Zaslom može treperiti ovisno o vrsti grafičke kartice, postavkama mogućnosti igre ili videozapisa koji se reproducira. Pokušajte sljedeće radnje: smanjite vrijednosti postavke igre, promijenite trenutni način **FreeSync Premium** (samo model S27AG50*, S32AG50*, S27AG52*, S32AG52*) / **FreeSync Premium Pro** (samo model S28AG70*, S49AG95*N.) na **Off** ili posjetite AMD-ovo mrežno mjesto kako biste provjerili verziju upravljačkog programa grafičke kartice i ažurirajte ga na najnoviju verziju.
 - Tijekom korištenja funkcije FreeSync zaslon može treperiti zbog promjene izlazne frekvencije s grafičke kartice.
 - Mijenjanja stope odaziva tijekom igranja igre ovisno o razlučivosti. Viša razlučivost obično smanjuje stupanj odaziva.
 - Pogoršanja kvalitete zvuka na monitoru.
- Ako imate poteškoća s uporabom funkcije, obratite se Samsungovom servisnom centru.
 - Ako promijenite razlučivost zaslona kada je funkcija **On**, zaslon može povremeno postati prazan zbog grafičke kartice. Postavite **FreeSync Premium** (samo model S27AG50*, S32AG50*, S27AG52*, S32AG52*, S28AG70*.) / **FreeSync Premium Pro** (samo model S28AG70*, S49AG95*N.) na **Off** i promijenite razlučivost.
 - Funkcija je nedostupna na uređajima (npr. uređajima AV) koji nisu opremljeni AMD-ovom grafičkom karticom. Ako se funkcija izvodi, zaslon može neispravno raditi.

Modeli na popisu grafičkih kartica podržavaju značajku FreeSync

Značajka FreeSync može se upotrebljavati s modelima opremljenima određenim grafičkim karticama AMD. Pogledajte popis podržanih grafičkih kartica:

Pripazite da instalirate najnoviju inačicu službenog upravljačkog programa AMD-a koji podržava značajku FreeSync.

- Kako biste saznali koji još modeli grafičkih kartica AMD podržavaju značajku FreeSync, posjetite službene mrežne stranice tvrtke AMD.
- Odaberite **FreeSync Premium** (samo model S27AG50*, S32AG50*, S27AG52*, S32AG52*) / **FreeSync Premium Pro** (samo model S28AG70*, S49AG95*N.) **Off** ako upotrebljavate grafičku karticu drugog proizvođača.
- Prilikom primjene funkcije FreeSync pomoću HDMI kabela navedena funkcija možda neće raditi zbog ograničenja propusnosti određenih AMD-ovih grafičkih kartica.

- Radeon™ RX Vega series
- Radeon™ RX 500 series
- Radeon™ RX 400 series
- Radeon™ R9/R7 300 series (osim R9 370/X, R7 370/X, R7 265)
- Radeon™ Pro Duo (2016 edition)
- Radeon™ R9 Nano series
- Radeon™ R9 Fury series
- Radeon™ R9/R7 200 series (osim R9 270/X, R9 280/X)

Adaptive-Sync (za NVIDIA grafičku karticu)

Tehnologija **Adaptive-Sync** predstavlja rješenje koje uklanja cijepanje zaslona, a da pritom ne dolazi do uobičajenog vremenskog pomaka i kašnjenja.

Ova značajka uklanja cijepanje zaslona i vremenski pomak tijekom igranja. Poboljšajte svoje iskustvo igranja.

Stavke izbornika **Adaptive-Sync** koje se prikazuju na monitoru mogu se razlikovati ovisno o modelu monitora i kompatibilnosti s grafičkom karticom NVIDIA.

- **Off:** Isključivanje značajke **Adaptive-Sync**.
- **On:** Omogućite značajku **Adaptive-Sync** s većim brojem prikaza slika na zaslonu. Prekidanje je zaslona (nepravilna usklađenost između zaslona i sadržaja) smanjeno u ovom načinu rada. Međutim, imajte na umu da tijekom igranja igre može doći do isprekidanog treperenja zaslona.

Ako upotrebljavate funkciju **Adaptive-Sync** tijekom igranja igre, sljedeći simptomi mogu se pojaviti:

- Zaslom može treperiti ovisno o vrsti grafičke kartice, postavkama mogućnosti igre ili videozapisa koji se reproducira. Pokušajte sljedeće radnje: smanjite vrijednosti postavki za igrice ili posjetite web-stranicu tvrtke NVIDIA kako biste provjerili verziju svojeg upravljačkog programa i ažurirali ga na najnoviju verziju.
- Tijekom korištenja funkcije **Adaptive-Sync** zaslon može treperiti zbog fluktuacije izlazne frekvencije s grafičke kartice.
- Mijenjanja stope odaziva tijekom igranja igre ovisno o razlučivosti. Viša razlučivost obično smanjuje stupanj odaziva.
- Kvaliteta zvuka na uređaju može biti umanjena.

— Ako imate poteškoća s uporabom funkcije, obratite se Samsungovom servisnom centru.

— Kada se rezolucija promijeni tijekom postavljanja opcije **Adaptive-Sync**, povremeno može doći do „kidanja“ zaslona. Postavite **Adaptive-Sync** na **Off** i promijenite razlučivost.

— Funkcija je nedostupna na uređajima (npr. uređajima AV) koji nisu opremljeni NVIDIA-ovom grafičkom karticom. Ako se funkcija izvodi, zaslon može neispravno raditi.

— Ovisno o izvornom uređaju, izlaz 4K iz AV uređaja podržan je samo kad je **Adaptive-Sync** postavljeno na **Off**.

— Upotrijebite kabel DisplayPort, koji je isporučio proizvođač, kada se koristite značajkom **Adaptive-Sync**.

— Instalirajte najnoviji upravljački program za grafičku karticu NVIDIA kako biste omogućili funkciju **Adaptive-Sync**.

— Upotrijebite sustav Window 10 ili noviju verziju kako biste omogućili funkciju **Adaptive-Sync**.

— Ovaj izbornik nije dostupan kada je način rada **PC/AV Mode** postavljen na **AV**.

— Taj izbornik nije dostupan kada je omogućena značajka **PIP Mode**. (samo model S28AG70*.)

— Ako se upotrebljava funkcija **Adaptive-Sync**, a prikazani tekst na zaslonu računala izgleda mutno ili oštećeno, riješite problem tako što ćete rezoluciju zaslona računala promijeniti na preporučenu rezoluciju.

— Ako je opcija **DisplayPort Ver.** postavljena na **1.1**, onemogućen je način rada **Adaptive-Sync**.

— Ako je opcija **DisplayPort Ver.** postavljena na **1.2**, onemogućen je način rada **Adaptive-Sync**.

— HDMI priključak podržava samo AMD **FreeSync Premium** (samo model S27AG50*, S32AG50*, S27AG52*, S32AG52*) / **FreeSync Premium Pro** (samo model S28AG70*, S49AG95*N.), pa čak i ako grafičku karticu NVIDIA povežete s HDMI priključkom, na OSD izborniku bit će označen kao **FreeSync Premium** (samo model S27AG50*, S32AG50*, S27AG52*, S32AG52*) / **FreeSync Premium Pro** (samo model S28AG70*, S49AG95*N.).

— Da biste omogućili **Adaptive-Sync** putem HDMI-ja, upotrijebite grafičku karticu NVIDIA koja podržava HDMI 2.1 (samo kod modela S28AG70*).

— Ako postavite **HDMI Mode** na **1.4** ili **2.0**, način rada **Adaptive-Sync** će se onemogućiti. (samo model S28AG70*.)

— Ako postavite **HDMI Mode** na **1.4**, način rada **Adaptive-Sync** će se onemogućiti. (samo model S49AG95*N.)

Modeli na popisu grafičkih kartica podržavaju značajku Adaptive-Sync

Značajka **Adaptive-Sync** može se upotrebljavati s modelima opremljenima određenim grafičkim karticama NVIDIA. Pogledajte popis podržanih grafičkih kartica:

Pripazite da instalirate najnoviju inačicu službenog upravljačkog programa NVIDIA-a koji podržava značajku **Adaptive-Sync**.

— Kako biste saznali koji još modeli grafičkih kartica NVIDIA podržavaju značajku **Adaptive-Sync**, posjetite službene mrežne stranice tvrtke NVIDIA.

— Odaberite **Adaptive-Sync Off** ako upotrebljavate grafičku karticu drugog proizvođača.

— Prilikom primjene funkcije **Adaptive-Sync** pomoću kabela DisplayPort navedena funkcija možda neće raditi zbog ograničenja propusnosti određenih grafičkih kartica NVIDIA.

- GeForce GTX 10 series
- GeForce RTX 20 series
- GeForce GTX 30 series

WEEE

Ispravno odlaganje proizvoda (Električni i elektronički otpad)



(Primjenjivo Primjenjuje se u zemljama s posebnim sustavima za prikupljanje otpada)

Ova oznaka na proizvodu, dodatnoj opremi ili u literaturi ukazuje na to da se proizvod i njegova elektronička oprema (npr., punjač, slušalice, USB kabel) ne bi trebali odlagati s ostalim kućanskim otpadom na kraju radnog vijeka. Da biste spriječili moguću štetu za okoliš ili ljudsko zdravlje nekontroliranim odlaganjem otpada, odvojite ovaj predmet od ostalih vrsta otpada i odgovorno reciklirajte kako biste promicali održivu ponovnu upotrebu materijalnih resursa.

Korisnici u kućanstvima trebali bi kontaktirati prodavača kod kojega su kupili proizvod ili ured lokalne vlasti za pojediniosti o tome gdje i kako se ovaj predmet može odnijeti kako bi recikliranje bilo sigurno za okoliš.

Korisnici u tvrtkama trebaju kontaktirati dobavljača i provjeriti uvjete i odredbe kupovnog ugovora. Ovaj proizvod i njegova elektronička oprema ne smije se miješati s drugim komercijalnim otpadom.