

Vezeték nélküli sztereó headset
WI-C100



Modell: YY2957

Üzembe helyezési útmutató

⚠ A nedvesség okozta leégés vagy hibás működés elkerüléséhez

Töltse le az alkalmazást, majd végezze el a headset beállítását

  Headphones Connect

Használatba vétel



1

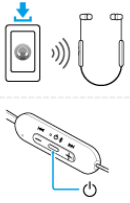
A headset viselése



A headsetegységeket úgy vegye fel, hogy az **Ⓛ** (bal) jelzésű a bal fülében, az **Ⓡ** (jobb) jelzésű pedig a jobb fülében legyen.

2

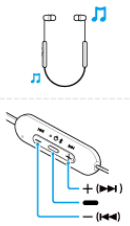
A headset bekapcsolása



Nyomja le és tartsa lenyomva a gombot körülbelül 2 másodpercig, amíg a (kék) jelzőfény villogni nem kezd. A headset be van kapcsolva. Kövesse a letöltött „Sony | Headphones Connect” alkalmazás utasításait.

3

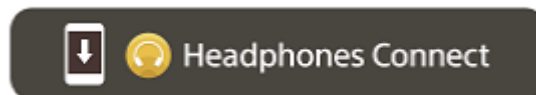
Vezérlés a headsettel



Működtesse a hangeszközt.

- Egyszeri megnyomás: lejátszás/szünet
- + (▶▶) Egyszeri megnyomás: a hangerő növelése
- + (▶▶) Megnyomás és lenyomva tartás: ugrás a következő szám elejére
- (◀◀) Egyszeri megnyomás: a hangerő csökkentése
- (◀◀) Megnyomás és lenyomva tartás: ugrás az előző szám (lejátszás során az aktuális szám) elejére

Az összes funkció használata és a teljesítményük javítása



Frissítse a headset szoftverét és a „Sony | Headphones Connect” alkalmazást a legújabb verzióra. Részletekért lásd a következőt:

<https://www.sony.net/elesupport/>

Kapcsolódó információk

[BLUETOOTH®-kapcsolat manuális létrehozása](#)

[A headset töltése](#)

Kezdeti lépések

[A Bluetooth funkcióval végezhető műveletek](#)

[A hangos útmutatás bemutatása](#)

Mellékelt tartozékok

[A csomag tartalmának ellenőrzése](#)

[A fül dugóvégek cseréje](#)

Részegységek és kezelőszervek

[A részek helye és funkciója](#)

[A jelzőfény](#)

[A headset viselése](#)

Áramellátás/töltés

- [A headset töltése](#)
- [Rendelkezésre álló működési idő](#)
- [Az akkumulátor töltöttségének ellenőrzése](#)
- [A headset bekapcsolása](#)
- [A headset kikapcsolása](#)

Csatlakoztatás

[Vezeték nélküli kapcsolat létrehozása Bluetooth-eszközökkel](#)

Egyszerű beállítás az alkalmazás segítségével

- [Csatlakozás a „Sony | Headphones Connect” alkalmazáshoz](#)

Android rendszerű okostelefon

- [Android-okostelefon párosítása és csatlakoztatása](#)
- [Csatlakozás párosított Android-okostelefonhoz](#)

iPhone (iOS-eszközök)

- [iPhone párosítása és csatlakoztatása](#)
- [Csatlakozás párosított iPhone készülékhez](#)

Számítógépek

- [Párosítás és csatlakoztatás számítógéphez \(Windows® 10\)](#)
- [Párosítás és csatlakoztatás számítógéphez \(Windows 8.1\)](#)
- [Párosítás és csatlakoztatás számítógéphez \(Mac\)](#)
- [Csatlakozás párosított számítógéphez \(Windows 10\)](#)
- [Csatlakozás párosított számítógéphez \(Windows 8.1\)](#)
- [Csatlakozás párosított számítógéphez \(Mac\)](#)

Egyéb Bluetooth-eszközök

- [Bluetooth-eszköz párosítása és csatlakoztatása](#)
- [Csatlakozás párosított Bluetooth-eszközhöz](#)

Zenehallgatás

Zenehallgatás Bluetooth-kapcsolaton keresztül

- [Zene hallgatása Bluetooth-kapcsolaton keresztül egy eszköztől](#)

[Az audioeszköz vezérlése \(Bluetooth-kapcsolat\)](#)

[A Bluetooth-kapcsolat bontása \(használat után\)](#)

[A 360 Reality Audio](#)

Hangminőség üzemmód

[A hangminőség üzemmód bemutatása](#)

[Támogatott kodekek](#)

[A DSEE funkció](#)

Telefonhívások

[Hívás fogadása](#)

[Hívás kezdeményezése](#)

[Funkciók telefonhívás közben](#)

[Videóhívás kezdeményezése számítógépen](#)

[A Bluetooth-kapcsolat bontása \(használat után\)](#)

A hangos segéd funkció használata

[A hangos segéd funkció \(Google app\) használata](#)

[A hangos segéd funkció \(Siri\) használata](#)

Az alkalmazások használata

[Mire használható a „Sony | Headphones Connect” alkalmazás?](#)

[A „Sony | Headphones Connect” alkalmazás telepítése](#)

[Támogatási információk elérése a „Sony | Headphones Connect” alkalmazásból](#)

[A szoftver naprakészen tartása \(a headset kényelmes használatához\)](#)

Fontos információ

[Óvintézkedések](#)

[A nedvesség okozta leégés vagy hibás működés elkerüléséhez](#)

[Ha a headset vizes lesz](#)

[Engedélyek](#)

[Kereskedelmi védjegyek](#)

[Ügyfél-támogatási webhelyek](#)

Hibaelhárítás

[Hogyan háríthatók el a problémák?](#)

Áramellátás/töltés

- [Nem lehet bekapcsolni a headsetet.](#)
- [A töltés nem végezhető el.](#)
- [A töltési idő túl hosszú.](#)
- [A rendelkezésre álló üzemidő rövid \(az akkumulátor üzemideje rövid\).](#)

Hang

- [Nincs hang.](#)
- [Alacsony hangerő.](#)
- [Gyenge minőségű a hang, illetve zaj vagy szokatlan hang hallható.](#)
- [A hang gyakran szakadozik.](#)

Bluetooth-kapcsolat

- [A párosítás nem végezhető el.](#)
- [Nem hozható létre Bluetooth-kapcsolat.](#)
- [A headset nem működik megfelelően.](#)
- [Hívás közben nem/halkan hallható a másik személy, a másik személy nem/halkan hallja az Ön hangját.](#)

Egyebek

- [A fül dugóvégek megsérülhetnek vagy elveszhetnek.](#)
- [Ha megfájdul a füle.](#)

A headset visszaállítása vagy gyári értékekre állítása

- [A headset alaphelyzetbe állítása](#)
- [A headset gyári értékekre állítása](#)

Műszaki adatok

[Műszaki adatok](#)

Vezeték nélküli sztereó headset
WI-C100

A Bluetooth funkcióval végezhető műveletek

A headset Bluetooth vezeték nélküli technológiát használ, amely az alábbiakat teszi lehetővé.

Zenehallgatás

Vezeték nélkül hallgathat zenét okostelefonról, zenelejátszóról vagy egyéb készülékekről.



Telefonálás

A készüléket kihangosítóként használva kezdeményezhet és fogadhat hívásokat úgy, hogy okostelefonja vagy mobiltelefonja a táskájában vagy a zsebében van.



Vezeték nélküli sztereó headset
WI-C100

A hangos útmutatás bemutatása

A gyári beállítások szerint az alábbi helyzetekben angol nyelvű hangos útmutatást fog hallani a headseten keresztül. A hangos útmutatás tartalmának ismertetése zárójelben szerepel.

A hangos útmutatás nyelvének módosításához vagy az útmutatás be/kikapcsolásához használja a „Sony | Headphones Connect” alkalmazást. További részletekért lásd: „Sony | Headphones Connect” alkalmazás – Súgóútmutató.

https://rd1.sony.net/help/mdr/hpc/h_zz/

- A headset bekapcsolása után: „Power on” (Bekapcsolás)
- Ha headset ki van kapcsolva: „Power off” (Kikapcsolás)
- Párosítási módba való lépéskor: „Bluetooth pairing” (Bluetooth-párosítás)
- Bluetooth-kapcsolat létrehozásakor: „Bluetooth connected” (Bluetooth csatlakoztatva)
- Bluetooth-kapcsolat megszüntetésekor: „Bluetooth disconnected” (Bluetooth leválasztva)
- Az akkumulátor töltöttségének jelzésekor: „Battery about XX %” (Töltöttség: kb. XX %) (Az „XX” érték az akkumulátor hozzávetőleges energiaszintjét mutatja. Körülbelüli becslésnek érdemes tekinteni.) / „Battery fully charged” (Teljesen feltöltve)
- Ha az akkumulátor energiaszintje alacsony: „Low battery, please recharge headset” (Alacsony töltöttség, töltsse fel a headsetet)
- Alacsony akkumulátortöltöttség miatti automatikus kikapcsoláskor: „Please recharge headset. Power off” (Töltsse fel a headsetet. Kikapcsolás)

Megjegyzés

- A hangos útmutatás nyelvének módosítása körülbelül 4 percet vesz igénybe.
- Ha a hangos útmutatás a hangos útmutatás nyelvének módosítása, illetve a szoftver frissítése után sem hallható, kapcsolja ki a headsetet, és kapcsolja újra be.

Vezeték nélküli sztereó headset
WI-C100

A csomag tartalmának ellenőrzése

A csomag kinyitása után ellenőrizze, hogy a listán szereplő összes tétel megtalálható-e a csomagban. Ha ezen tételek valamelyike hiányzik, lépjen kapcsolatba a viszonteladójával.

A zárójeles számok az adott tétel mennyiségét mutatják.

Vezeték nélküli sztereó headset

Hibrid szilikongumi fül dugóvégek (SS/M/LL, méretenként 2 db)

- A megvásárolt headset bal és jobb oldali egységére M méretű fül dugóvégek vannak felhelyezve.
- A színétől függően a headsethez az alábbi fül dugóvégtípusok egyike van mellékelve.
 - A fül dugóvégek mérete a fül dugóvégek aljának belsejében lévő pontozott vonalak száma alapján határozható meg.



SS méret: 1 vonal

M méret: 3 vonal

LL méret: 5 vonal

- A fül dugóvégek mérete a fül dugóvégek belsejének színe alapján határozható meg.



SS méret: vörös

M méret: zöld

LL méret: lila

Megjegyzés

- A fül dugóvégek fogyóeszköznek minősülnek. Ha a fül dugóvégek sérültek és cserére szorulnak, lépjen kapcsolatba a legközelebbi Sony-forgalmazóval.

Vezeték nélküli sztereó headset
WI-C100

A fülugóvégek cseréje

A megvásárolt headset bal és jobb oldali egységére M méretű fülugóvégek vannak felhelyezve.

Ha a fülugóvégek mérete nem illik a hallójáratba, vagy nem megfelelően viseli a headsetet a fülében, romolhat a hangminőség vagy a hívások minősége.

Ha ezen jelenségek valamelyikét tapasztalja, próbálkozzon a következőkkel.

- Ellenőrizze, hogy megfelelően viseli-e a headsetet a fülében. Viselje úgy a headsetet, hogy a fülugóvégek kényelmesen és a lehető legmélyebben helyezkedjenek el a hallójáratban.

Hibrid szilikonugumi fülugóvégek

A színétől függően a headsethez az alábbi fülugóvégtípusok egyike van mellékelve.

- A fülugóvégek mérete a fülugóvégek aljának belsejében lévő pontozott vonalak száma alapján határozható meg.



SS méret: 1 vonal

M méret: 3 vonal

LL méret: 5 vonal

- A fülugóvégek mérete a fülugóvégek belsejének színe alapján határozható meg.

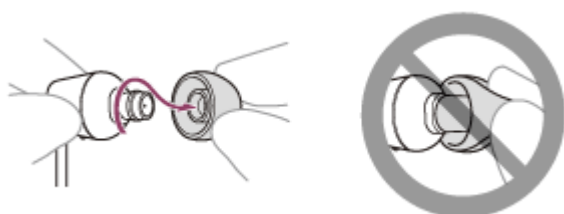


SS méret: vörös

M méret: zöld

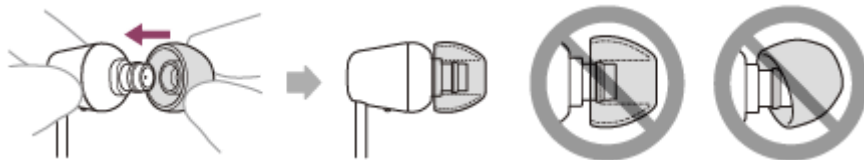
LL méret: lila

1 Távolítsa el a fülugóvéget.



Ne csípje össze a fülugóvég végét, amikor eltávolítja.

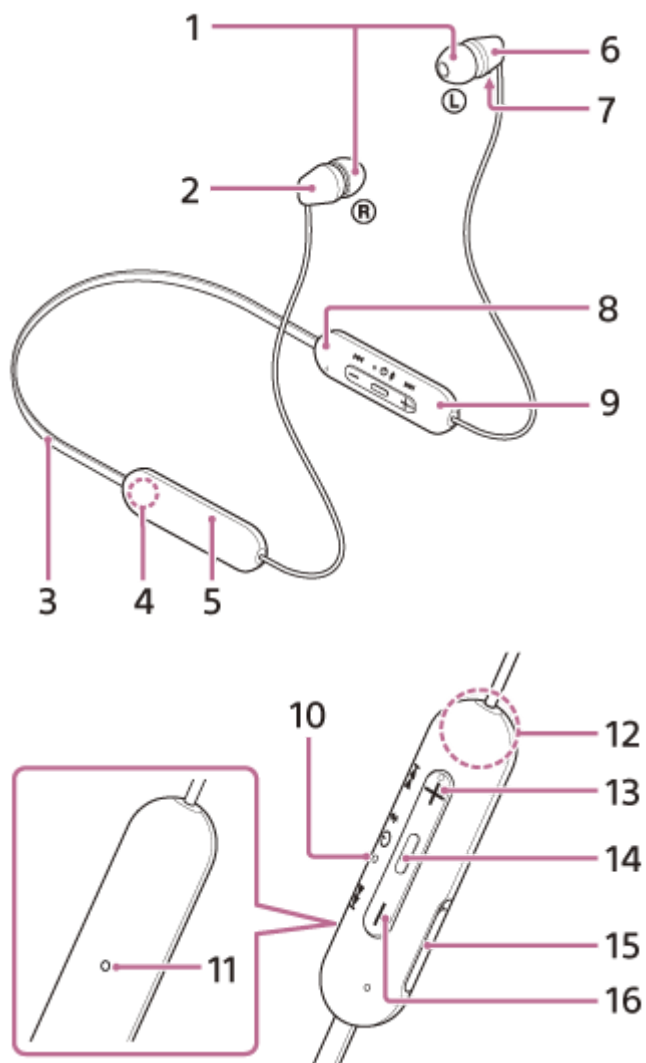
2 Helyezze fel a fülugóvéget.



Szorosan, ütközésig helyezze fel a fűldugóvéget. Ne csatlakoztassa lazán vagy ferdén.

Vezeték nélküli sztereó headset
WI-C100

A részek helye és funkciója



1. Fülugóvégek (bal, jobb)
2. Jobb oldali egység
3. Nyakpánt
4. ® (jobb) jelzése
5. Újratölthető, beépített akkumulátor
6. Bal oldali egység
7. Kitapintható pont
A bal oldali egység felszínén egy kitapintható pont található.
8. ℒ (bal) jelölés
Egy kitapintható pont található az ℒ (bal) jelen.
9. Távvezérlő részegység
10. Jelzőfény
Töltés közben narancssárgán világít.
Narancssárga vagy kék színnel világítva mutatja az akkumulátor állapotát vagy a headset kommunikációs állapotát.
11. Mikrofon
Érzékeli a hangját telefonhívás közben.
12. Beépített antenna
Egy Bluetooth-antenna van beépítve a headsetbe.

13. + / ►► (hangerő +/következő) gomb

A + gombon egy tapintható pötty található.

14. ⏻ / ■ (bekapcsolás/lejátszás/hívás) gomb

A gombbal be- vagy kikapcsolhatja a headsetet, zenét játszhat le (vagy szüneteltethet), vagy hívást kezdeményezhet.

15. USB Type-C® port

A headset feltöltéséhez csatlakoztassa azt egy fali aljzathoz egy kereskedelmi forgalomban kapható USB-s hálózati tápegységen keresztül, vagy egy számítógéphez egy kereskedelmi forgalomban kapható USB Type-C kábellel.

16. - / ◀◀ (hangerő -/előző) gomb

Kapcsolódó témák

- [A jelzőfény](#)
- [Az akkumulátor töltöttségének ellenőrzése](#)

Vezeték nélküli sztereó headset
WI-C100

A jelzőfény

A headset különböző állapotait a jelzőfény segítségével ellenőrizheti.

● : Kéken világít / ● : Narancssárgán világít / - : Kikapcsol

Bekapcsolás

● – ● (kétszer kéken felvillan)

Ebben az esetben, ha az akkumulátor energiaszintje 20% vagy alacsonyabb (töltést igényel), a jelzőfény a következőképpen villog.

● – ● – ● (körülbelül 15 másodpercig lassan, narancssárgán villog)

További részletekért lásd: „Az akkumulátor töltöttségének ellenőrzése”.

Kikapcsolás

● (kb. 2 másodpercig kéken világít)

Ha az akkumulátor energiaszintje nagyon lecsökken

● – ● – ● (körülbelül 15 másodpercig lassan, narancssárgán villog)

Töltés

- Töltés során

● (narancssárgán világít)

A töltés befejezésekor a jelzőfény kikapcsol.

- Abnormális hőmérséklet

● ● – – ● ● – – (ismétlődően, kétszer narancssárgán felvillan)

- Abnormális töltés

● – – ● – – (lassan, narancssárgán villog)

Bluetooth-funkció

- Eszközregisztráció (párosítás) üzemmód

● ● – – ● ● – – (ismétlődően, kétszer kéken felvillan)

- Nincs csatlakoztatva

● – – ● – – ● – – ● – – (körülbelül 1 másodperces időközökkel, kéken villog)

- A csatlakozási folyamat befejeződött

● ● ● ● ● ● ● ● (gyorsan, kéken villog körülbelül 5 másodpercig)

- Csatlakoztatva

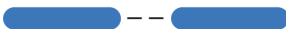

● – – – – – ● – – – – – (körülbelül 5 másodperces időközökkel, kéken villog)

- Bejövő hívás

● ● ● ● ● ● ● ● (gyorsan, kéken villog)

A csatlakoztatási állapotjelzések adott idő elteltével automatikusan kikapcsolnak. Valamilyen művelet végrehajtásakor újra villogni kezdenek bizonyos ideig. Ha az akkumulátor energiaszintje nagyon lecsökken, a jelzőfény narancssárgán kezd villogni.

Egyebek

- Szoftver frissítése
 -- (lassan, kéken villog)
- Inicializálás befejezve
 (4 alkalommal, kéken felvillan)
További részletekért lásd: „[A headset gyári értékekre állítása](#)”.

Kapcsolódó témák

- [Az akkumulátor töltöttségének ellenőrzése](#)
- [A headset gyári értékekre állítása](#)

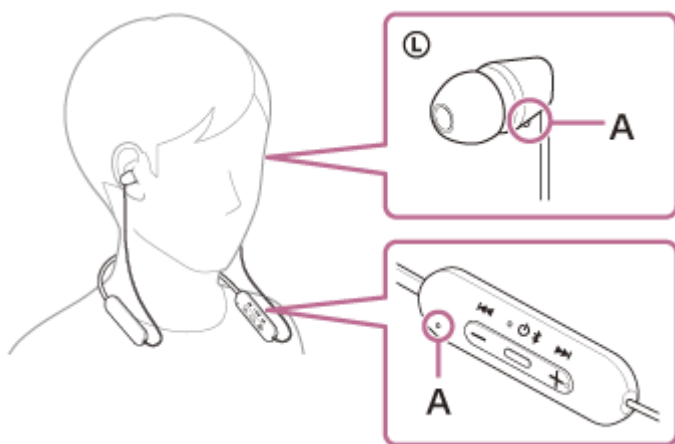
5-036-718-91(2) Copyright 2022 Sony Corporation

Vezeték nélküli sztereó headset
WI-C100

A headset viselése

1 Vegye fel a headsetet.

A nyakpántot úgy igazítsa el, hogy az **L** (bal) jelzés a bal fülénél, az **R** (jobb) jelzés pedig a jobb fülénél legyen. A **L** (bal) jelöléssel ellátott oldalon egy kitapintható pont található. Helyezze fel a fülére a bal és a jobb oldali egységet. Fel, le, balra és jobbra mozgatva állítsa a nyakpántot és a bal és jobb oldali egységet olyan pozícióba, amelyben megfelelően illeszkednek.



A: Kitapintható pont

A megfelelő hang- és hívásminőség előfeltételei

Ha a fül dugóvégek mérete nem illik a hallójáratba, vagy nem megfelelően viseli a headsetet a fülében, romolhat a hangminőség vagy a hívások minősége.

Ha ezen jelenségek valamelyikét tapasztalja, próbálkozzon a következőkkel.

- Ellenőrizze, hogy megfelelően viseli-e a headsetet a fülében. Viselje úgy a headsetet, hogy a fül dugóvégek kényelmesen és a lehető legmélyebben helyezkedjenek el a hallójáratban.

Kapcsolódó témák

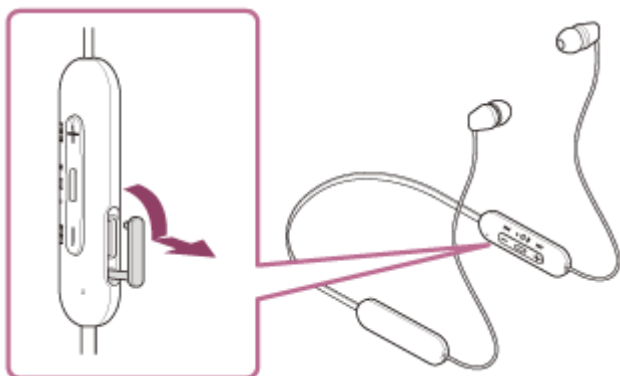
- [Mire használható a „Sony | Headphones Connect” alkalmazás?](#)

Vezeték nélküli sztereó headset
WI-C100

A headset töltése

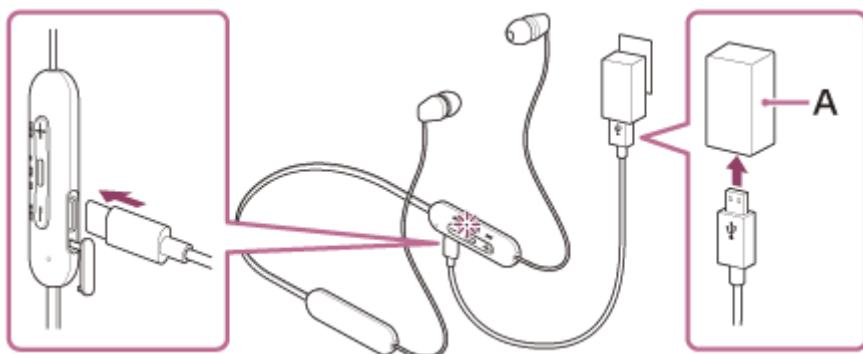
A headset egy beépített, újratölthető lítium-ion akkumulátort tartalmaz. Egy kereskedelmi forgalomban kapható USB Type-C kábel használatával a használat előtt töltsse fel a headsetet.

1 Nyissa ki az USB Type-C port fedelét.



2 Csatlakoztassa a headsetet egy fali aljzathoz.

Használjon egy kereskedelmi forgalomban kapható USB Type-C kábelt és USB-s hálózati tápegységet.

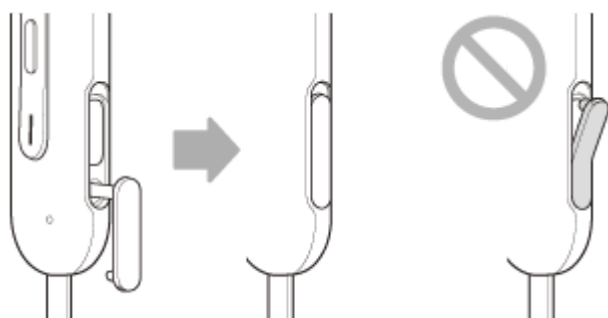


A: USB-s hálózati tápegység

- A headset jelzőfénye (narancssárgán) világít.
- A töltés körülbelül 3 óráig (*) tart, és ha befejeződött, a jelzőfény automatikusan kialszik.

* A lemerült akkumulátor teljes feltöltéséhez szükséges idő. A töltési idő a használati körülményektől függően eltérő lehet.

A töltés befejeztével húzza ki az USB Type-C kábelt, és gondosan zárja le az USB Type-C port fedelét, nehogy por vagy víz kerüljön a headsetbe.



Rendszerkövetelmények az akkumulátor USB-csatlakozón keresztüli töltéséhez

USB hálózati adapter váltakozó áramhoz

Kereskedelmi forgalomban kapható, 0,5 A (500 mA) áramerősségű tápellátást biztosító USB-s hálózati tápegység

Kereskedelmi forgalomban kapható USB-kábel

USB Type-C kábel (USB-szabvány szerinti)

Személyi számítógép

Egy normál USB-csatlakozóval rendelkező személyi számítógép

- Nem tudjuk garantálni, hogy az eszköz minden számítógépről tölthető.
- Az egyedileg vagy házilag épített számítógépek esetében a működés nem garantált.

Tipp

- A headsetet úgy is töltheti, ha csatlakoztatja egy bekapcsolt számítógéphez egy kereskedelmi forgalomban kapható USB Type-C kábel segítségével.
- Ha a töltés a headset bekapcsolt állapotában kezdődik, a headset automatikusan kikapcsol.

Megjegyzés

- Az USB Type-C kábel típusától függően előfordulhat, hogy az eszközt nem lehet tölteni.
- Az USB-s hálózati tápegység típusától függően előfordulhat, hogy az eszközt nem lehet tölteni.
- Ha a headset egy fali aljzathoz vagy egy számítógéphez csatlakozik, semmilyen művelet (például a headset bekapcsolása, Bluetooth-eszközökkel való regisztrálása vagy összekapcsolása, valamint a zenelejátszás) nem hajtható végre.
- A headset nem tölthető, ha a számítógép készenléti (alvó) vagy hibernált üzemmódba kapcsol. Ebben az esetben módosítsa a számítógép beállításait, és kezdje újra a töltést.
- Ha hosszú ideig nem használja a headsetet, az újratölthető akkumulátor üzemideje csökkenhet. Többszöri feltöltés és lemerítés után azonban javulni fog. Ha hosszú ideig tárolja a headsetet, a károsodás megakadályozása érdekében 6 havonként egyszer töltsen fel az akkumulátort.
- Ha a headset hosszabb ideig használaton kívül volt, az akkumulátor feltöltése hosszabb ideig tarthat.
- Ha a headset a következő okok miatt problémát észlel töltés közben, a jelzőfény (narancssárgán) villogni kezd. Ebben az esetben végezze el újra a töltést a töltési hőmérséklet-tartományon belül. Ha a probléma továbbra is fennáll, forduljon a legközelebbi Sony-forgalmazóhoz.
 - A környezeti hőmérséklet kívül esik a töltési hőmérséklet 5 °C – 35 °C-os tartományán.
 - Probléma van az újratölthető akkumulátorral.
- Ha a headsetet hosszú ideig nem használja, előfordulhat, hogy a (narancssárga) jelzőfény nem gyullad ki azonnal a headset töltésének megkezdésekor. Várjon egy rövid ideig, amíg a jelzőfény kigyullad.
- Ha a beépített akkumulátor üzemideje jelentősen csökken, tanácsos kicserélni. Vegye fel a kapcsolatot a legközelebbi Sony-forgalmazóval.
- Ne tegye ki szélsőséges hőmérséklet-változásnak, közvetlen napsugárzásnak, nedvességnek, homoknak, poroknak és áramütésnek. Soha ne hagyja a headsetet parkoló járműben.
- Ha számítógéphez csatlakoztatja a headsetet, mindenképpen USB Type-C kábelt használjon, és közvetlenül a számítógéphez csatlakoztassa. Ha a headset egy USB-elosztón keresztül van csatlakoztatva, a töltés nem lesz megfelelő.

Vezeték nélküli sztereó headset
WI-C100

Rendelkezésre álló működési idő

A headset rendelkezésre álló működési ideje teljesen feltöltött akkumulátorral a következőképpen alakul:

Bluetooth-kapcsolat

Zenelejátszási idő (AAC): max. 25 óra

Zenelejátszási idő (SBC): max. 20 óra

- 10 perc töltést követően körülbelül 60 percnyi zenelejátszás lehetséges.

Kommunikációs idő: max. 15 óra

Tipp

- A „Sony | Headphones Connect” alkalmazás használatával ellenőrizheti, hogy melyik kodek van használatban egy kapcsolathoz, vagy átválthat a DSEE funkcióra.

Megjegyzés

- Az üzemidő (óra) a headset funkcióinak beállításaitól és a használati körülményektől függően eltérhet a fent leírtaktól.
- Ha beállítja az alábbi funkciókat, az akkumulátor rendelkezésre álló üzemideje rövidebb lesz a fent leírtaknál.
 - DSEE
 - Hangszínszabályozó

Ha a hangszínszabályozót és a DSEE funkciót egyszerre állítja be, az akkumulátor üzemideje még rövidebb lesz.

Kapcsolódó témák

- [Támogatott kodekek](#)
- [A DSEE funkció](#)
- [Mire használható a „Sony | Headphones Connect” alkalmazás?](#)

Vezeték nélküli sztereó headset
WI-C100

Az akkumulátor töltöttségének ellenőrzése

Ellenőrizheti az akkumulátor töltöttségét.

A headset bekapcsolásakor az akkumulátor energiaszintjét jelző hangos útmutatás hallható.

„Battery about XX %” (Töltöttség: kb. XX %) (Az „XX” érték a hozzávetőleges fennmaradó töltöttségi szintet mutatja.)

„Battery fully charged” (Teljesen feltöltve)

Az akkumulátor a hangos útmutatás által jelzett és valós energiaszintje egyes esetekben eltérhet. Körülbelüli becslésnek érdemes tekinteni.

A (narancssárga) jelzőfény is villog körülbelül 15 másodpercig, ha a headset bekapcsolásakor az akkumulátor energiaszintje 20% vagy alacsonyabb.

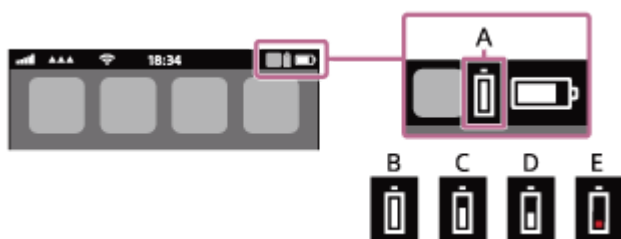
Alacsony energiaszint esetén

Figyelmeztető hangjelzés hallható, és a töltöttségjelző (kék) színe narancssárgára vált. Ha a „Low battery, please recharge headset” (Alacsony töltöttség, töltsse fel a headsetet) hangos útmutatás hallható, a lehető leghamarabb kezdje el tölteni a headsetet.

Ha az akkumulátor teljesen lemerül, figyelmeztető hangjelzés, majd a „Please recharge headset. Power off” (Töltsse fel a headsetet. Kikapcsolás) hangos útmutatás hallható, és a készülék automatikusan kikapcsol.

iPhone vagy iPod touch használata esetén

Ha a headset iPhone vagy iPod touch készülékhez van csatlakoztatva HFP (Hands-free Profile) Bluetooth-kapcsolaton keresztül, az iPhone vagy az iPod touch képernyőjén megjelenik egy ikon, amely a headset akkumulátorának energiaszintjét jelzi. Az ábrán látható pozíció csak egy példa.



A: A headset hátralévő akkumulátor-üzemideje

B: 100% – 70%

C: 70% – 50%

D: 50% – 20%

E: 20% vagy alacsonyabb (töltés szükséges)

A headset akkumulátorának energiaszintje az iOS 11 vagy újabb rendszerű iPhone vagy iPod touch készülékek minialkalmazásain is megjelenik.

További részletekért olvassa el az iPhone vagy iPod touch eszközhöz mellékelt üzemeltetési útmutatót.

A megjelenített és a valós energiaszint egyes esetekben eltérhet. Körülbelüli becslésnek érdemes tekinteni.

Android™ rendszerű okostelefon (OS 8.1 vagy újabb) használata esetén

Ha a headset Android-okostelefonhoz van csatlakoztatva HFP Bluetooth-kapcsolaton keresztül, válassza ki a [Settings] – [Device connection] – [Bluetooth] lehetőséget a headset energiaszintjének megjelenítéséhez „100%”, „70%”, „50%” vagy „20%” értéként ott, ahol a csatlakoztatott Bluetooth-eszköz oszlopa látható az okostelefon képernyőjén. A fenti művelet csak példa. A részleteket az Android-okostelefon használati útmutatója tartalmazza.

A megjelenített és a valós energiaszint egyes esetekben eltérhet. Körülbelüli becslésnek érdemes tekinteni.

- A headset akkumulátorának energiaszintjét a „Sony | Headphones Connect” alkalmazással is ellenőrizheti. Az Android-
okostelefonok és az iPhone/iPod touch készülékek egyaránt támogatják az alkalmazást.

Megjegyzés

- Ha a headset és az okostelefon nem a HFP-profillal van csatlakoztatva, az akkumulátor energiaszintje nem megfelelően jelenik meg.
- Közvetlenül egy szoftverfrissítés után, vagy ha az akkumulátor hosszú ideje nem volt használatban, az akkumulátor energiaszintje esetleg nem megfelelően jelenik meg. Ebben az esetben többször egymás után töltsse fel és merítse le az akkumulátort az energiaszint megfelelő megjelenítéséhez.

Kapcsolódó témák

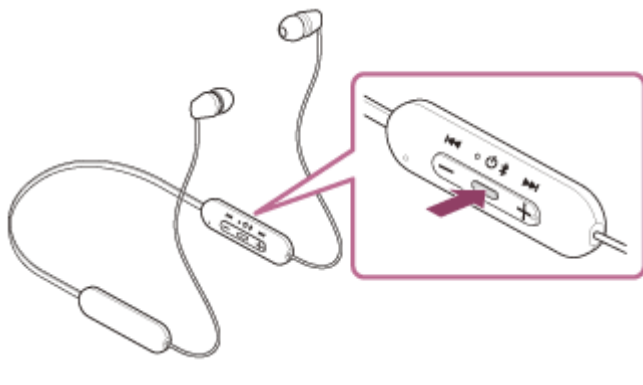
- [A jelzőfény](#)
- [Mire használható a „Sony | Headphones Connect” alkalmazás?](#)

Vezeték nélküli sztereó headset

WI-C100

A headset bekapcsolása

- 1 Nyomja le és tartsa lenyomva a  (bekapcsoló) gombot körülbelül 2 másodpercig, amíg a (kék) jelzőfény villogni kezd.




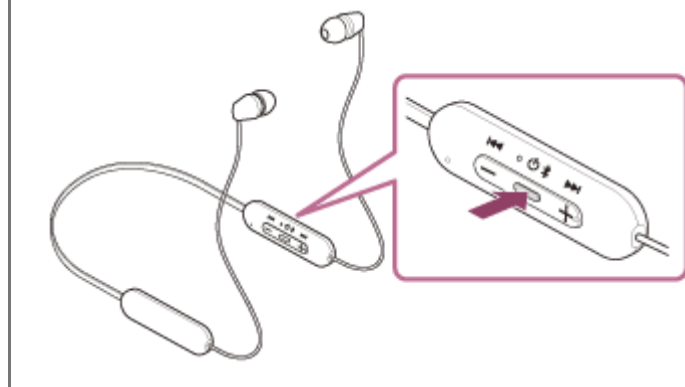
Kapcsolódó témák

- [A headset kikapcsolása](#)

Vezeték nélküli sztereó headset
WI-C100

A headset kikapcsolása

- 1 Nyomja le és tartsa lenyomva a  (bekapcsoló) gombot körülbelül 2 másodpercig, amíg a (kék) jelzőfény ki nem alszik.



Tipp

- A „Sony | Headphones Connect” alkalmazással ki is kapcsolhatja a headsetet.

Kapcsolódó témák

- [A headset bekapcsolása](#)
- [Mire használható a „Sony | Headphones Connect” alkalmazás?](#)

Vezeték nélküli sztereó headset
WI-C100

Vezeték nélküli kapcsolat létrehozása Bluetooth-eszközökkel

Zenét hallgathat vagy kihangosított hívást végezhet a headsettel vezeték nélkül, ha a Bluetooth-eszköz Bluetooth funkcióját használja.

Párosítás

A Bluetooth funkció használatához mindkét csatlakoztatni kívánt eszközt előzetesen regisztrálni kell. A kívánt eszköz regisztrálását „párosításnak” nevezik.

Párosítsa manuálisan a headsetet és az eszközt.

Csatlakozás párosított eszközhöz

Ha már párosította az eszközt, a későbbiekben nincs szükség újbóli párosításra. A headsettel már párosított eszközökhöz való csatlakozáshoz használja az egyes eszközöknek megfelelő módszert.

Kapcsolódó témák

- [Android-okostelefon párosítása és csatlakoztatása](#)
- [iPhone párosítása és csatlakoztatása](#)
- [Párosítás és csatlakoztatás számítógéphez \(Windows® 10\)](#)
- [Párosítás és csatlakoztatás számítógéphez \(Windows 8.1\)](#)
- [Párosítás és csatlakoztatás számítógéphez \(Mac\)](#)
- [Bluetooth-eszköz párosítása és csatlakoztatása](#)
- [Csatlakozás párosított Android-okostelefonhoz](#)
- [Csatlakozás párosított iPhone készülékhez](#)
- [Csatlakozás párosított számítógéphez \(Windows 10\)](#)
- [Csatlakozás párosított számítógéphez \(Windows 8.1\)](#)
- [Csatlakozás párosított számítógéphez \(Mac\)](#)
- [Csatlakozás párosított Bluetooth-eszközhöz](#)


Vezeték nélküli sztereó headset
WI-C100

Csatlakozás a „Sony | Headphones Connect” alkalmazáshoz

Indítsa el a „Sony | Headphones Connect” alkalmazást Android okostelefonján/iPhone készülékén a headset okostelefonhoz vagy iPhone készülékhez történő csatlakoztatásához. További részletekért lásd: „Sony | Headphones Connect” alkalmazás – Súgóútmutató.

https://rd1.sony.net/help/mdr/hpc/h_zz/



Sony Headphones Connect 

Megjegyzés

- Egyes okostelefonok vagy iPhone készülékek esetében a kapcsolat instabil lehet, ha a „Sony | Headphones Connect” alkalmazással csatlakozik. Ebben az esetben a headset csatlakoztatásához kövesse a „[Csatlakozás párosított Android-okostelefonhoz](#)” vagy a „[Csatlakozás párosított iPhone készülékhez](#)” szakaszokban foglalt utasításokat.

Kapcsolódó témák

- [Csatlakozás párosított Android-okostelefonhoz](#)
- [Csatlakozás párosított iPhone készülékhez](#)
- [Mire használható a „Sony | Headphones Connect” alkalmazás?](#)
- [A „Sony | Headphones Connect” alkalmazás telepítése](#)

Vezeték nélküli sztereó headset
WI-C100

Android-okostelefon párosítása és csatlakoztatása


A csatlakoztatni kívánt eszköz regisztrálásához szükséges műveletet „párosításnak” nevezik. Első lépésben párosítania kell a használni kívánt eszközt a headsettel.

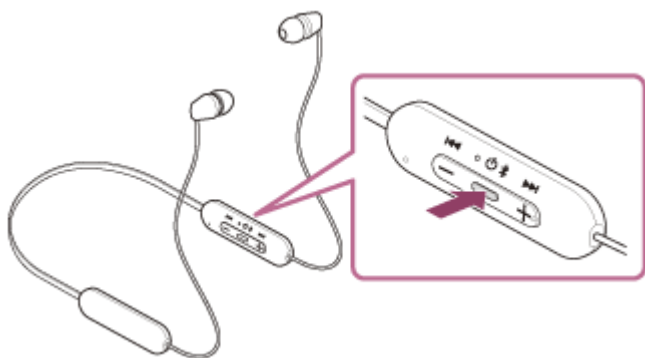
A használat megkezdése előtt győződjön meg az alábbiakról:

- Az Android-okostelefon a headset 1 méteres körzetében van.
- A headset akkumulátora fel van töltve.
- Kéznel van az Android-okostelefon használati útmutatója.

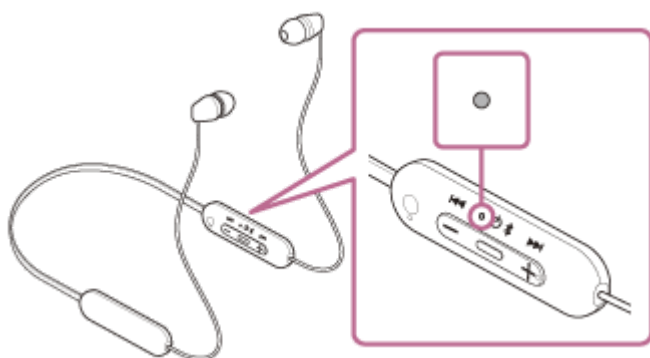
1 Lépjen párosítás üzemmódba a headseten.

Amikor a headset megvásárlása vagy inicializálása után először párosítja a headsetet egy eszközzel (a headset nem rendelkezik párosítási információkkal), kapcsolja be a headsetet. A headset automatikusan párosítás üzemmódba lép. Ebben az esetben folytassa a **2** . lépéssel.

Második vagy további eszközök párosításakor (amikor a headset már rendelkezik más eszközökre vonatkozó párosítási információkkal), nyomja le és körülbelül 5 másodpercig tartsa lenyomva a  (bekapcsoló) gombot a párosítási üzemmód manuális bekapcsolásához.



A (kék) jelzőfény egymás után két alkalommal felvillan. A következő hangos útmutatás hallható: „Bluetooth pairing” (Bluetooth-párosítás).



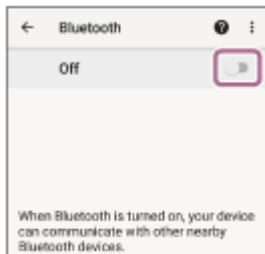
2 Oldja fel az Android-okostelefon kijelzőjének zárolását, ha zárolva van.

3 Keresse meg a headsetet az Android-okostelefonon.

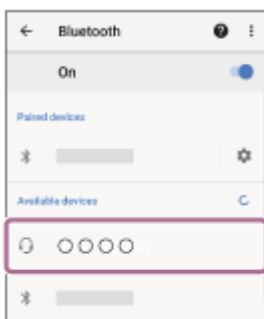
1. Válassza a [Settings] - [Device connection] - [Bluetooth] lehetőséget.



2. A Bluetooth funkció bekapcsolásához érintse meg a kapcsolót.



4 Érintse meg a(z) [WI-C100] elemet.



Ha a hozzáférési kulcs (*) megadására vonatkozó üzenet jelenik meg, gépelje be a „0000” kódot.

A headset és az okostelefon párosítása és csatlakoztatása befejeződött.

A következő hangos útmutatás hallható: „Bluetooth connected” (Bluetooth csatlakoztatva).

Ha az eszközök nincsenek csatlakoztatva, lásd: „[Csatlakozás párosított Android-okostelefonhoz](#)”.

Ha a(z) [WI-C100] nem jelenik meg az Android-okostelefon kijelzőjén, próbálkozzon újra a 3 . lépés elejétől.

* A hozzáférési kulcs neve „Hozzáférési kód”, „PIN-kód”, „PIN-szám” vagy „Jelszó” is lehet.

Tipp

- A fenti művelet csak példa. A további részleteket az Android-okostelefon mellékelt kezelési útmutatója tartalmazza.
- A Bluetooth összes párosítási információjának törlésével kapcsolatban lásd: „[A headset gyári értékekre állítása](#)”.

Megjegyzés

- Ha a párosítás 5 percen belül nem jön létre, a párosítási üzemmód leáll, és a headset kikapcsol. Ebben az esetben kezdje újra a műveletet az 1 . lépéstől.
- Miután végrehajtotta a Bluetooth-eszközök párosítását, nincs többé szükség az újbóli párosításra, kivéve az alábbi esetekben:
 - A párosítási információk javítás stb. után törölve lettek.
 - Ha egy 9. eszköz is párosítva van.
A headset legfeljebb 8 eszközzel párosítható. Ha 8 párosított eszköz után egy újabb eszközt párosít, az új eszköz adatai felülírják a legrégebben párosított eszköz regisztrációs adatait.
 - Ha a headset párosítási információi törölve lettek a Bluetooth-eszköztől.
 - A headset gyári értékekre való visszaállításakor.
Az összes párosítási információ törlődik. Ebben az esetben törölje a csatlakoztatott eszköztől a headset párosítási információit, majd párosítsa újra az eszközöket.
- A headset több eszközzel is párosítható, de egyszerre csak 1 eszköztől lehet zenét lejátszani.

Kapcsolódó témák

- [Vezeték nélküli kapcsolat létrehozása Bluetooth-eszközökkel](#)
- [Csatlakozás párosított Android-okostelefonhoz](#)
- [Zene hallgatása Bluetooth-kapcsolaton keresztül egy eszköztől](#)
- [A Bluetooth-kapcsolat bontása \(használat után\)](#)
- [A headset gyári értékekre állítása](#)

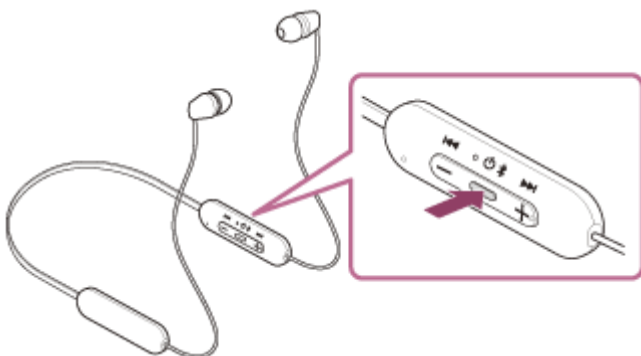
Vezeték nélküli sztereó headset
WI-C100

Csatlakozás párosított Android-okostelefonhoz

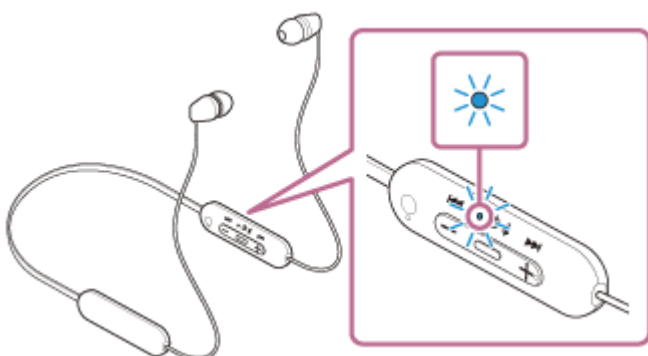
1 Oldja fel az Android-okostelefon kijelzőjének zárolását, ha zárolva van.

2 Kapcsolja be a headsetet.

Nyomja le és tartsa lenyomva a  (bekapcsoló) gombot körülbelül 2 másodpercig.



A következő hangos útmutatás hallható: „Power on” (Bekapcsolás).
A jelzőfény (kék) azután is villog, miután elvette az ujját a gombtól.

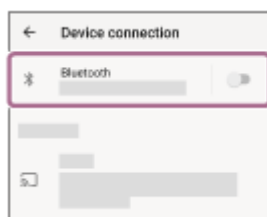


Ha a headset automatikusan csatlakozik a legutóbb csatlakoztatott eszközhöz, a következő hangos útmutatás hallható: „Bluetooth connected” (Bluetooth csatlakoztatva).

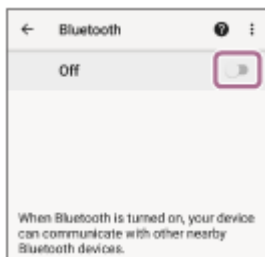
Ellenőrizze a csatlakozás állapotát az Android-okostelefonon. Ha nem csatlakozik, folytassa a **3** . lépéssel.

3 Jelenítse meg az Android-okostelefonhoz párosított eszközöket.

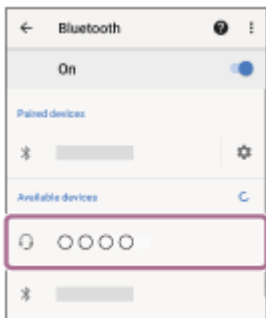
1. Válassza a [Settings] - [Device connection] - [Bluetooth] lehetőséget.



2. A Bluetooth funkció bekapcsolásához érintse meg a kapcsolót.



4 Érintse meg a(z) [WI-C100] elemet.



A következő hangos útmutatás hallható: „Bluetooth connected” (Bluetooth csatlakoztatva).

Tipp

- A fenti művelet csak példa. A további részleteket az Android-okostelefon mellékelt kezelési útmutatója tartalmazza.

Megjegyzés

- Ha az utoljára csatlakoztatott Bluetooth-eszköz közel van a headsethez, akkor lehetséges, hogy a headset bekapcsolásakor az automatikusan csatlakozik az eszközhöz. Ebben az esetben tiltsa le a Bluetooth funkció működését a legutóbb csatlakoztatott eszközön, vagy kapcsolja ki a készüléket.
- Ha nem tudja csatlakoztatni okostelefonját a headsethez, törölje a headset párosítási információit az okostelefonról, majd hajtsa végre újból a párosítást. Az okostelefonon végrehajtott műveletek leírását az eszközhöz mellékelt kezelési útmutató tartalmazza.

Kapcsolódó témák

- [Vezeték nélküli kapcsolat létrehozása Bluetooth-eszközökkel](#)
- [Android-okostelefon párosítása és csatlakoztatása](#)
- [Zene hallgatása Bluetooth-kapcsolaton keresztül egy eszközzel](#)
- [A Bluetooth-kapcsolat bontása \(használat után\)](#)

Vezeték nélküli sztereó headset
WI-C100

iPhone párosítása és csatlakoztatása

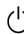
A csatlakoztatni kívánt eszköz regisztrálásához szükséges műveletet „párosításnak” nevezik. Első lépésben párosítania kell a használni kívánt eszközt a headsettel.

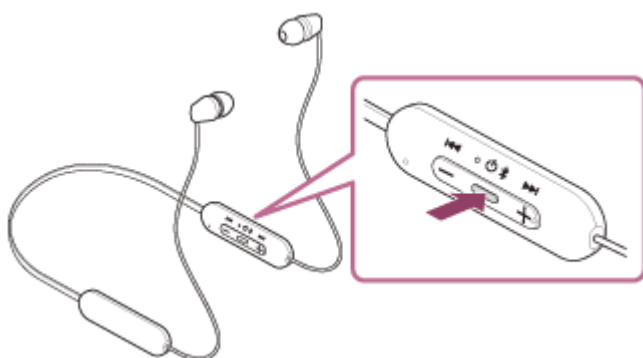
A használat megkezdése előtt győződjön meg az alábbiakról:

- Az iPhone a headset 1 méteres körzetében van.
- A headset akkumulátora fel van töltve.
- Kéznel van az iPhone használati útmutatója.

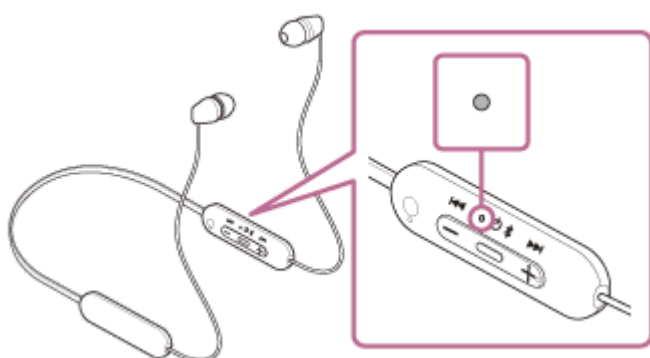
1 Lépjen párosítás üzemmódba a headseten.

Amikor a headset megvásárlása vagy inicializálása után először párosítja a headsetet egy eszközzel (a headset nem rendelkezik párosítási információkkal), kapcsolja be a headsetet. A headset automatikusan párosítás üzemmódba lép. Ebben az esetben folytassa a **2** . lépéssel.

Második vagy további eszközök párosításakor (amikor a headset már rendelkezik más eszközökre vonatkozó párosítási információkkal), nyomja le és körülbelül 5 másodpercig tartsa lenyomva a  (bekapcsoló) gombot a párosítási üzemmód manuális bekapcsolásához.



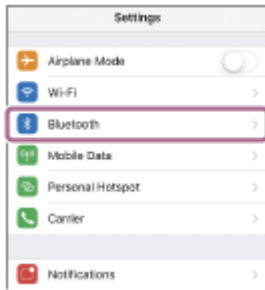
A (kék) jelzőfény egymás után két alkalommal felvillan. A következő hangos útmutatás hallható: „Bluetooth pairing” (Bluetooth-párosítás).



2 Oldja fel az iPhone kijelzőjének zárolását, ha zárolva van.

3 Keresse meg a headsetet az iPhone készüléken.

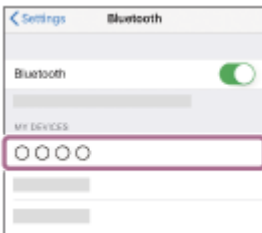
1. Válassza a [Settings] lehetőséget.
2. Érintse meg a [Bluetooth] elemet.



3. A Bluetooth funkció bekapcsolásához érintse meg a kapcsolót.



4. Érintse meg a(z) [WI-C100] elemet.



Ha a hozzáférési kulcs (*) megadására vonatkozó üzenet jelenik meg, gépelje be a „0000” kódot.

A headset és az iPhone párosítása és csatlakoztatása befejeződött.

A következő hangos útmutatás hallható: „Bluetooth connected” (Bluetooth csatlakoztatva).

Ha az eszközök nem kapcsolódnak egymáshoz, lásd: „[Csatlakozás párosított iPhone készülékhez](#)”.

Ha a(z) [WI-C100] nem jelenik meg az iPhone kijelzőjén, próbálkozzon újra a **3** . lépés elejétől.

* A hozzáférési kulcs neve „Hozzáférési kód”, „PIN-kód”, „PIN-szám” vagy „Jelszó” is lehet.

Tipp

- A fenti művelet csak példa. A további részleteket az iPhone készülékhez mellékelt használati útmutató tartalmazza.
- A Bluetooth összes párosítási információjának törlésével kapcsolatban lásd: „[A headset gyári értékekre állítása](#)”.

Megjegyzés

- Ha a párosítás 5 percen belül nem jön létre, a párosítási üzemmód leáll, és a headset kikapcsol. Ebben az esetben kezdje újra a műveletet az **1** . lépéstől.
- Miután végrehajtotta a Bluetooth-eszközök párosítását, nincs többé szükség az újbóli párosításra, kivéve az alábbi esetekben:
 - A párosítási információk javítás stb. után törölve lettek.
 - Ha egy 9. eszköz is párosítva van.
A headset legfeljebb 8 eszközzel párosítható. Ha 8 párosított eszköz után egy újabb eszközt párosít, az új eszköz adatai felülírják a legrégebben párosított eszköz regisztrációs adatait.
 - Ha a headset párosítási információi törölve lettek a Bluetooth-eszköztől.
 - A headset gyári értékekre való visszaállításakor.
Az összes párosítási információ törlődik. Ebben az esetben törölje a csatlakoztatott eszközről a headset párosítási információit, majd párosítsa újra az eszközöket.
- A headset több eszközzel is párosítható, de egyszerre csak 1 eszköztől lehet zenét lejátszani.

Kapcsolódó témák

- [Vezeték nélküli kapcsolat létrehozása Bluetooth-eszközökkel](#)
- [Csatlakozás párosított iPhone készülékhez](#)
- [Zene hallgatása Bluetooth-kapcsolaton keresztül egy eszközzől](#)
- [A Bluetooth-kapcsolat bontása \(használat után\)](#)
- [A headset gyári értékekre állítása](#)

5-036-718-91(2) Copyright 2022 Sony Corporation

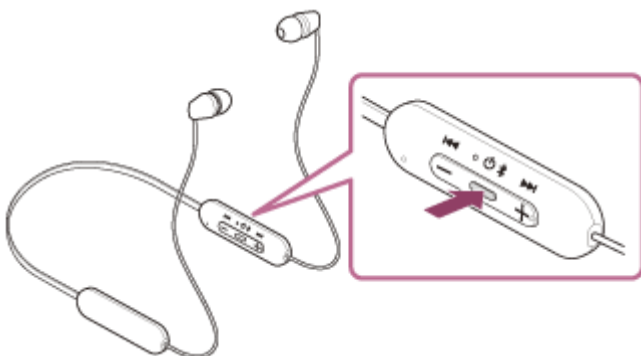
Vezeték nélküli sztereó headset
WI-C100

Csatlakozás párosított iPhone készülékhez

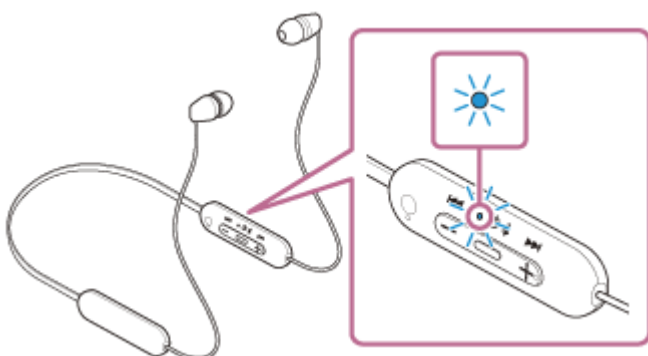
1 Oldja fel az iPhone kijelzőjének zárolását, ha zárolva van.

2 Kapcsolja be a headsetet.

Nyomja le és tartsa lenyomva a  (bekapcsoló) gombot körülbelül 2 másodpercig.



A következő hangos útmutatás hallható: „Power on” (Bekapcsolás).
A jelzőfény (kék) azután is villog, miután elvette az ujját a gombtól.

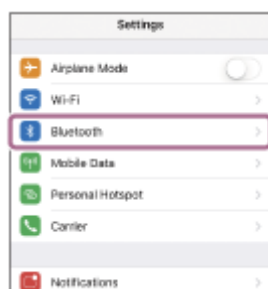


Ha a headset automatikusan csatlakozik a legutóbb csatlakoztatott eszközhöz, a következő hangos útmutatás hallható: „Bluetooth connected” (Bluetooth csatlakoztatva).

Ellenőrizze a csatlakozás állapotát az iPhone készüléken. Ha nem csatlakozik, folytassa a **3** . lépéssel.

3 Az iPhone készülékhez párosított eszközök megjelenítése.

1. Válassza a [Settings] lehetőséget.
2. Érintse meg a [Bluetooth] elemet.



3. A Bluetooth funkció bekapcsolásához érintse meg a kapcsolót.



4. Érintse meg a(z) [WI-C100] elemet.



A következő hangos útmutatás hallható: „Bluetooth connected” (Bluetooth csatlakoztatva).

Tipp

- A fenti művelet csak példa. A további részleteket az iPhone készülékhez mellékelt használati útmutató tartalmazza.

Megjegyzés

- Ha az utoljára csatlakoztatott Bluetooth-eszköz közel van a headsethez, akkor lehetséges, hogy a headset bekapcsolásakor az automatikusan csatlakozik az eszközhöz. Ebben az esetben tiltsa le a Bluetooth funkció működését a legutóbb csatlakoztatott eszközön, vagy kapcsolja ki a készüléket.
- Ha nem tudja csatlakoztatni iPhone készülékét a headsethez, törölje a headset párosítási információit az iPhone készülékről, majd hajtsa végre újból a párosítást. Az iPhone készüléken végrehajtható műveletek leírását a készülékhez (iPhone) mellékelt kezelési útmutató tartalmazza.

Kapcsolódó témák

- [Vezeték nélküli kapcsolat létrehozása Bluetooth-eszközökkel](#)
- [iPhone párosítása és csatlakoztatása](#)
- [Zene hallgatása Bluetooth-kapcsolaton keresztül egy eszközzel](#)
- [A Bluetooth-kapcsolat bontása \(használat után\)](#)

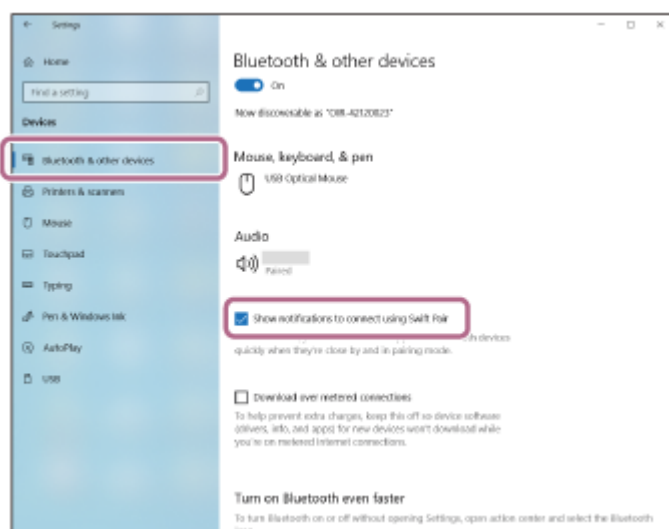
Vezeték nélküli sztereó headset
WI-C100

Párosítás és csatlakoztatás számítógéphez (Windows® 10)

A csatlakoztatni kívánt eszköz regisztrálásához szükséges műveletet „párosításnak” nevezik. Első lépésben párosítania kell a használni kívánt eszközt a headsettel.

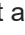
A használat megkezdése előtt győződjön meg az alábbiakról:

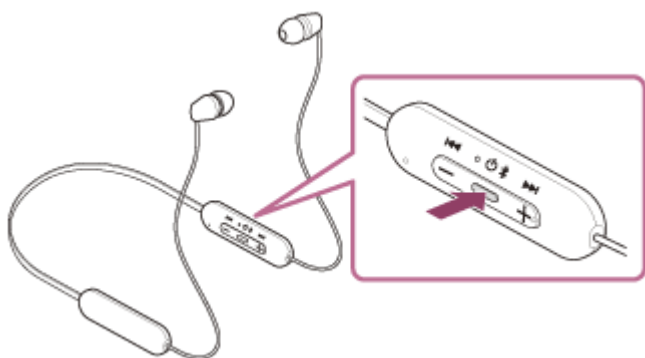
- A számítógép rendelkezik Bluetooth funkcióval, amely támogatja a zenelejátszási kapcsolatokat (A2DP).
- Ha videóhívásokat bonyolító alkalmazásokat használ, akkor a számítógépnek rendelkeznie kell Bluetooth funkcióval, amely támogatja a hívási kapcsolatokat (HFP/HSP).
- A számítógép a headset 1 méteres körzetében van.
- A headset akkumulátora fel van töltve.
- Kéznel van a számítógép használati útmutatója.
- A használt számítógéptől függően előfordulhat, hogy a beépített Bluetooth-adaptert be kell kapcsolni. A beépített Bluetooth-adapter bekapcsolásának módjáról, illetve arról, hogy van-e a számítógépben beépített Bluetooth-adapter, a számítógéphez mellékelt használati útmutatóban olvashat.
- Ha az Ön által használt operációs rendszer a Windows 10 1803-as vagy újabb verziója, a Swift Pair funkció megkönnyíti a párosítást. A Swift Pair funkció használatához kattintson a [Start] gomb – [Settings] – [Devices] – [Bluetooth & other devices] elemekre, majd jelölje be a [Show notifications to connect using Swift Pair] lehetőséget.



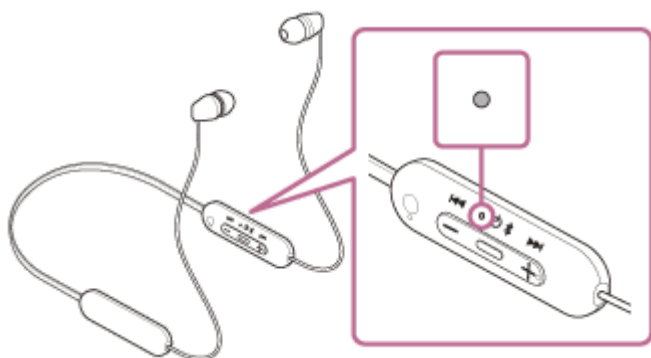
1 Lépjen párosítás üzemmódba a headseten.

Amikor a headset megvásárlása vagy inicializálása után először párosítja a headsetet egy eszközzel (a headset nem rendelkezik párosítási információkkal), kapcsolja be a headsetet. A headset automatikusan párosítás üzemmódba lép. Ebben az esetben folytassa a 2. lépéssel.

Második vagy további eszközök párosításakor (amikor a headset már rendelkezik más eszközökre vonatkozó párosítási információkkal), nyomja le és körülbelül 5 másodpercig tartsa lenyomva a  (bekapcsoló) gombot a párosítási üzemmód manuális bekapcsolásához.



A (kék) jelzőfény egymás után két alkalommal felvillan. A következő hangos útmutatás hallható: „Bluetooth pairing” (Bluetooth-párosítás).

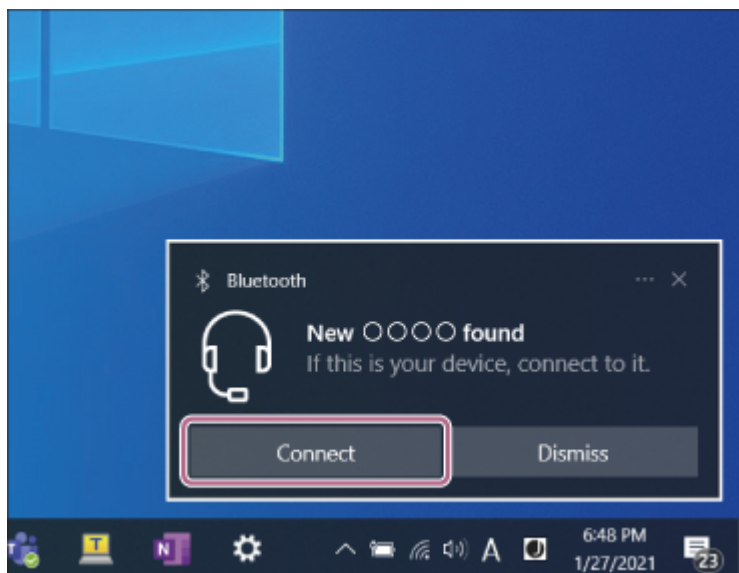


2 Ébressze fel a számítógépet, ha készenléti (alvó) vagy hibernált üzemmódban van.

3 Párosítsa a headsetet a számítógép használatával.

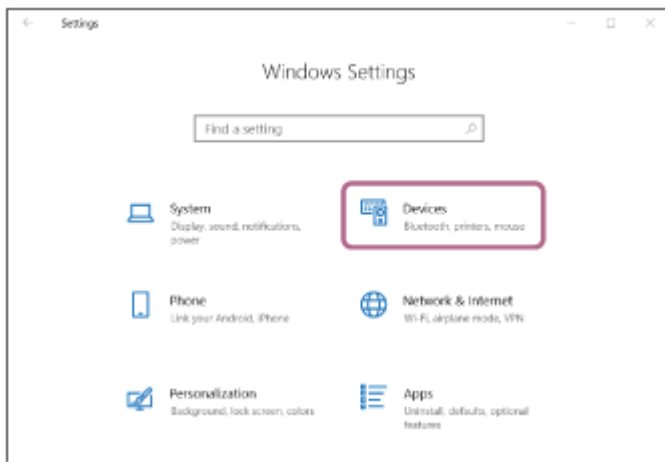
Csatlakoztatás a Swift Pair funkcióval

1. Válassza a [Connect] lehetőséget a számítógép képernyőjén megjelenő felugró menüben.

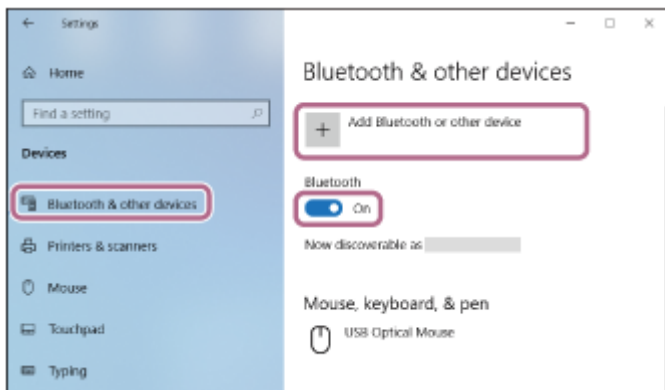


Csatlakoztatás a Swift Pair funkció használata nélkül

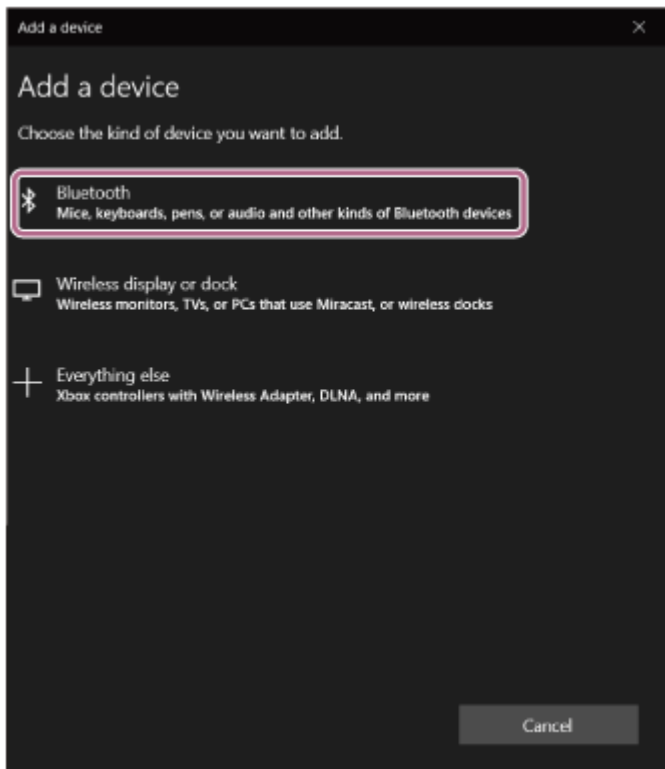
1. Kattintson a [Start] gombra, majd a [Settings] elemre.
2. Kattintson az [Devices] elemre.



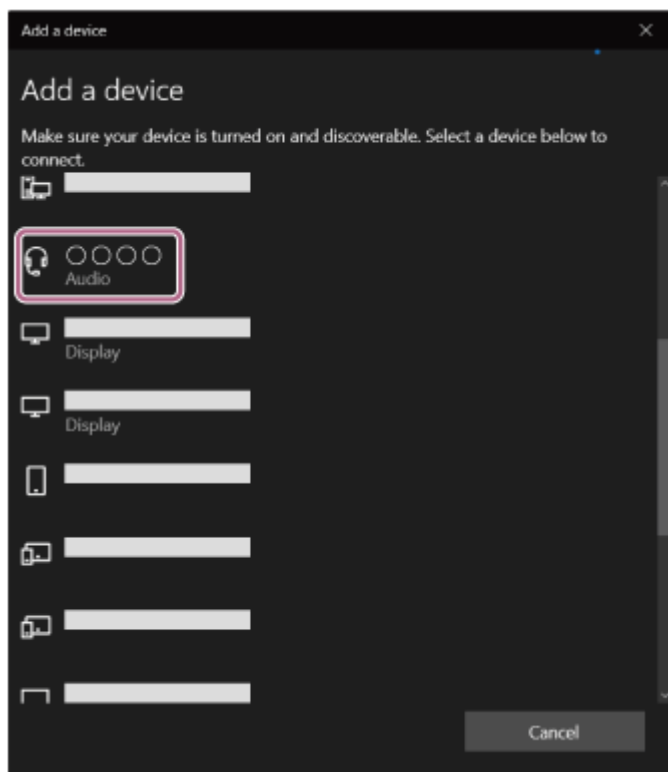
3. A Bluetooth funkció bekapcsolásához kattintson a [Bluetooth & other devices] lapra, kattintson a [Bluetooth] kapcsolóra, majd kattintson az [Add Bluetooth or other device] lehetőségre.



4. Kattintson az [Bluetooth] elemre.



5. Kattintson a(z) [WI-C100] lehetőségre.



Ha a hozzáférési kulcs (*) megadására vonatkozó üzenet jelenik meg, gépelje be a „0000” kódot.

A headset és a számítógép párosítása és csatlakoztatása befejeződött.

A következő hangos útmutatás hallható: „Bluetooth connected” (Bluetooth csatlakoztatva).

Ha az eszközök nem kapcsolódnak egymáshoz, lásd: „[Csatlakozás párosított számítógéphez \(Windows 10\)](#)”.

Ha a(z) [WI-C100] nem jelenik meg a számítógép kijelzőjén, próbálkozzon újra a 3. lépés „Csatlakoztatás a Swift Pair funkció használata nélkül” szakaszától kezdve.

* A hozzáférési kulcs neve „Hozzáférési kód”, „PIN-kód”, „PIN-szám” vagy „Jelszó” is lehet.

Tipp

- A fenti művelet csak példa. A további részleteket a számítógéphez mellékelt kezelési útmutató tartalmazza.
- A Bluetooth összes párosítási információjának törlésével kapcsolatban lásd: „[A headset gyári értékekre állítása](#)”.

Megjegyzés

- Ha a párosítás 5 percen belül nem jön létre, a párosítási üzemmód leáll, és a headset kikapcsol. Ebben az esetben kezdje újra a műveletet az 1. lépéstől.
- Miután végrehajtotta a Bluetooth-eszközök párosítását, nincs többé szükség az újbóli párosításra, kivéve az alábbi esetekben:
 - A párosítási információk javítás stb. után törölve lettek.
 - Ha egy 9. eszköz is párosítva van.
A headset legfeljebb 8 eszközzel párosítható. Ha 8 párosított eszköz után egy újabb eszközt párosít, az új eszköz adatai felülírják a legrégebben párosított eszköz regisztrációs adatait.
 - Ha a headset párosítási információi törölve lettek a Bluetooth-eszköztől.
 - A headset gyári értékekre való visszaállításakor.
Az összes párosítási információ törlődik. Ebben az esetben törölje a csatlakoztatott eszköztől a headset párosítási információit, majd párosítsa újra az eszközöket.
- A headset több eszközzel is párosítható, de egyszerre csak 1 eszköztől lehet zenét lejátszani.

Kapcsolódó témák

- [Vezeték nélküli kapcsolat létrehozása Bluetooth-eszközökkel](#)

- Csatlakozás párosított számítógéphez (Windows 10)
- Zene hallgatása Bluetooth-kapcsolaton keresztül egy eszköztől
- Videóhívás kezdeményezése számítógépen
- A Bluetooth-kapcsolat bontása (használat után)
- A headset gyári értékekre állítása

5-036-718-91(2) Copyright 2022 Sony Corporation

Vezeték nélküli sztereó headset
WI-C100

Párosítás és csatlakoztatás számítógéphez (Windows 8.1)


A csatlakoztatni kívánt eszköz regisztrálásához szükséges műveletet „párosításnak” nevezik. Első lépésben párosítania kell a használni kívánt eszközt a headsettel.

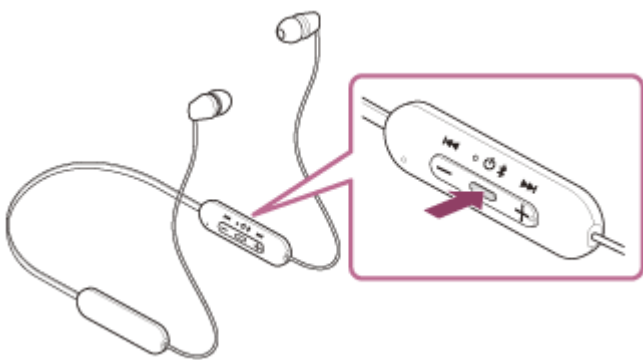
A használat megkezdése előtt győződjön meg az alábbiakról:

- A számítógép rendelkezik Bluetooth funkcióval, amely támogatja a zenelejátszási kapcsolatokat (A2DP).
- Ha videóhívásokat bonyolító alkalmazásokat használ, akkor a számítógépnek rendelkeznie kell Bluetooth funkcióval, amely támogatja a hívási kapcsolatokat (HFP/HSP).
- A számítógép a headset 1 méteres körzetében van.
- A headset akkumulátora fel van töltve.
- Kéznel van a számítógép használati útmutatója.
- A használt számítógéptől függően előfordulhat, hogy a beépített Bluetooth-adaptert be kell kapcsolni. A beépített Bluetooth-adapter bekapcsolásának módjáról, illetve arról, hogy van-e a számítógépben beépített Bluetooth-adapter, a számítógéphez mellékelt használati útmutatóban olvashat.

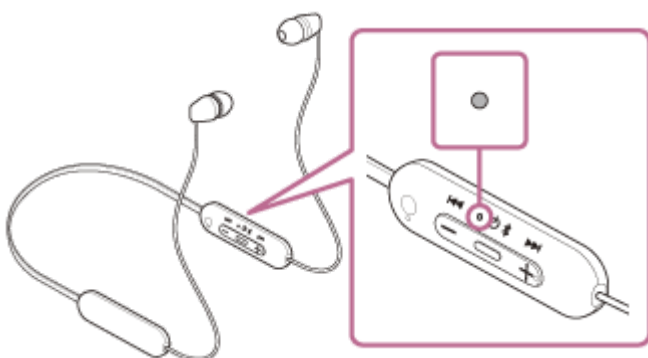
1 Lépjen párosítás üzemmódba a headseten.

Amikor a headset megvásárlása vagy inicializálása után először párosítja a headsetet egy eszközzel (a headset nem rendelkezik párosítási információkkal), kapcsolja be a headsetet. A headset automatikusan párosítás üzemmódba lép. Ebben az esetben folytassa a 2. lépéssel.

Második vagy további eszközök párosításakor (amikor a headset már rendelkezik más eszközökre vonatkozó párosítási információkkal), nyomja le és körülbelül 5 másodpercig tartsa lenyomva a  (bekapcsoló) gombot a párosítási üzemmód manuális bekapcsolásához.



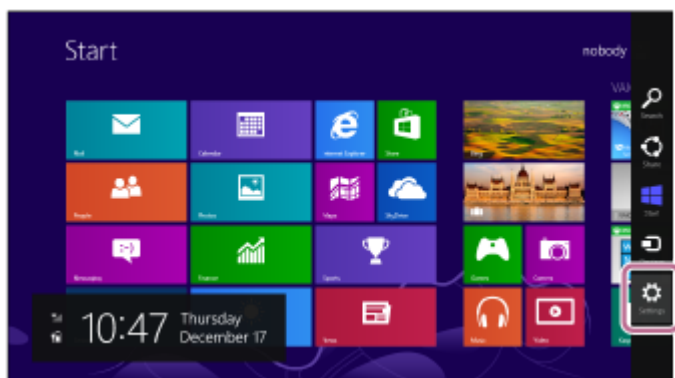
A (kék) jelzőfény egymás után két alkalommal felvillan. A következő hangos útmutatás hallható: „Bluetooth pairing” (Bluetooth-párosítás).



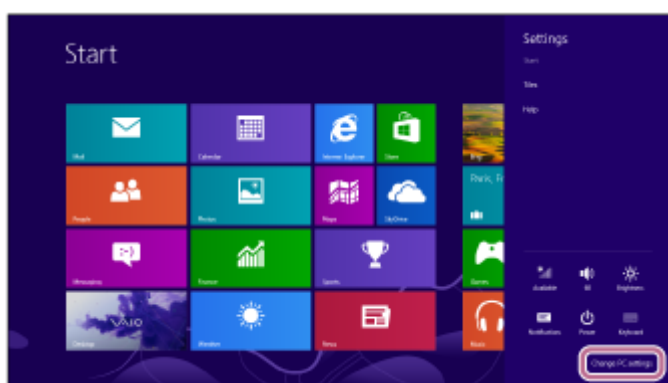
2 Ébressze fel a számítógépet, ha készenléti (alvó) vagy hibernált üzemmódban van.

3 Párosítsa a headsetet a számítógép használatával.

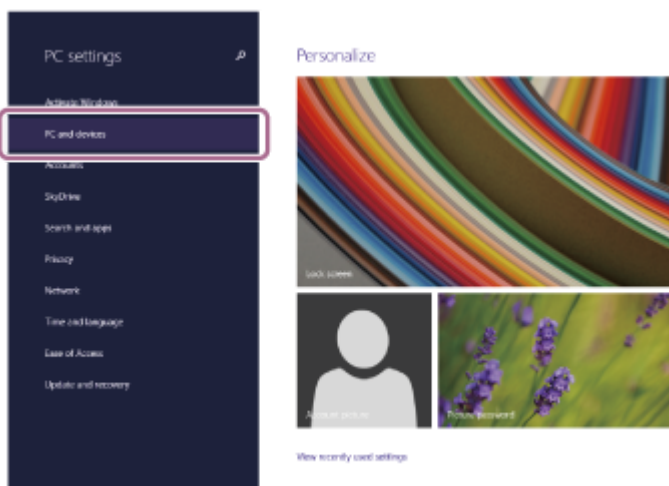
1. Vigye az egér mutatóját a képernyő jobb felső sarkába (érintőképernyő esetében pöccintsen balra a képernyő jobb szélétől), majd válassza a [Settings] elemet a gombokat tartalmazó panelen.



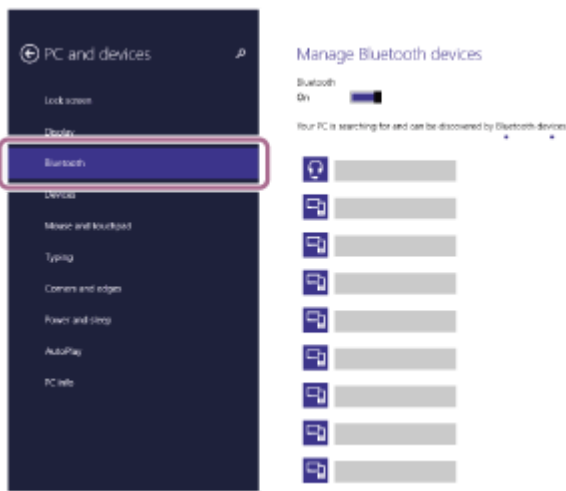
2. Válassza a [Change PC Settings] elemet a [Settings] gombon.



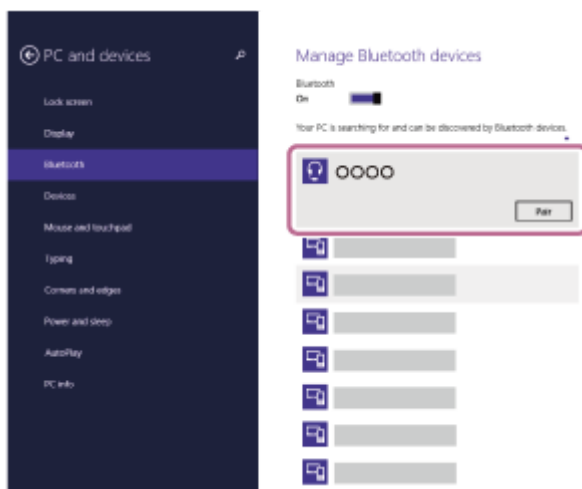
3. Válassza a [PC and devices] elemet a [PC Settings] képernyőn.



4. Válassza a [Bluetooth] lehetőséget.



5. Válassza a(z) [WI-C100], majd a [Pair] lehetőséget.



Ha a hozzáférési kulcs (*) megadására vonatkozó üzenet jelenik meg, gépelje be a „0000” kódot.

A headset és a számítógép párosítása és csatlakoztatása befejeződött.

A következő hangos útmutatás hallható: „Bluetooth connected” (Bluetooth csatlakoztatva).

Ha az eszközök nem kapcsolódnak egymáshoz, lásd: „[Csatlakozás párosított számítógéphez \(Windows 8.1\)](#)”.

Ha a(z) [WI-C100] nem jelenik meg a számítógép kijelzőjén, próbálkozzon újra a 3. lépés elejétől.

* A hozzáférési kulcs neve „Hozzáférési kód”, „PIN-kód”, „PIN-szám” vagy „Jelszó” is lehet.

Tipp

- A fenti művelet csak példa. A további részleteket a számítógéphez mellékelt kezelési útmutató tartalmazza.
- A Bluetooth összes párosítási információjának törlésével kapcsolatban lásd: „[A headset gyári értékekre állítása](#)”.

Megjegyzés

- Ha a párosítás 5 percen belül nem jön létre, a párosítási üzemmód leáll, és a headset kikapcsol. Ebben az esetben kezdje újra a műveletet az 1. lépéstől.
- Miután végrehajtotta a Bluetooth-eszközök párosítását, nincs többé szükség az újbóli párosításra, kivéve az alábbi esetekben:
 - A párosítási információk javítás stb. után törölve lettek.
 - Ha egy 9. eszköz is párosítva van.
A headset legfeljebb 8 eszközzel párosítható. Ha 8 párosított eszköz után egy újabb eszközt párosít, az új eszköz adatai felülírják a legrégebben párosított eszköz regisztrációs adatait.
 - Ha a headset párosítási információi törölve lettek a Bluetooth-eszköztől.
 - A headset gyári értékekre való visszaállításakor.
Az összes párosítási információ törlődik. Ebben az esetben törölje a csatlakoztatott eszközről a headset párosítási információit, majd párosítsa újra az eszközöket.

- A headset több eszközzel is párosítható, de egyszerre csak 1 eszközzel lehet zenét lejátszani.

Kapcsolódó témák

- [Vezeték nélküli kapcsolat létrehozása Bluetooth-eszközökkel](#)
- [Csatlakozás párosított számítógéphez \(Windows 8.1\)](#)
- [Zene hallgatása Bluetooth-kapcsolaton keresztül egy eszközzel](#)
- [Videóhívás kezdeményezése számítógépen](#)
- [A Bluetooth-kapcsolat bontása \(használat után\)](#)
- [A headset gyári értékekre állítása](#)

Vezeték nélküli sztereó headset
WI-C100

Párosítás és csatlakoztatás számítógéphez (Mac)


A csatlakoztatni kívánt eszköz regisztrálásához szükséges műveletet „párosításnak” nevezik. Első lépésben párosítania kell a használni kívánt eszközt a headsettel.

Kompatibilis operációs rendszer

macOS (10.15-ös vagy újabb verzió)

A használat megkezdése előtt győződjön meg az alábbiakról:

- A számítógép rendelkezik Bluetooth funkcióval, amely támogatja a zenelejátszási kapcsolatokat (A2DP).
- Ha videóhívásokat bonyolító alkalmazásokat használ, akkor a számítógépnek rendelkeznie kell Bluetooth funkcióval, amely támogatja a hívási kapcsolatokat (HFP/HSP).
- A számítógép a headset 1 méteres körzetében van.
- A headset akkumulátora fel van töltve.
- Kéznel van a számítógép használati útmutatója.
- A használt számítógéptől függően előfordulhat, hogy a beépített Bluetooth-adaptert be kell kapcsolni. A beépített Bluetooth-adapter bekapcsolásának módjáról, illetve arról, hogy van-e a számítógépben beépített Bluetooth-adapter, a számítógéphez mellékelte használati útmutatóban olvashat.
- Kapcsolja BE a számítógép hangszóróját.

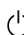
Ha a számítógép hangszórója  „KI” üzemmódban van, a headset sem ad ki hangot.

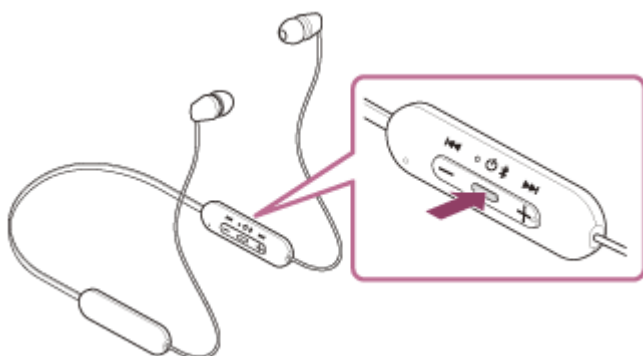
A számítógép hangszórója BE üzemmódban



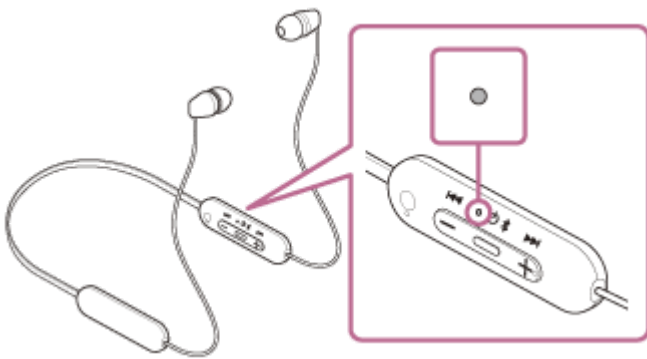
1 Lépjen párosítás üzemmódba a headseten.

Amikor a headset megvásárlása vagy inicializálása után először párosítja a headsetet egy eszközzel (a headset nem rendelkezik párosítási információkkal), kapcsolja be a headsetet. A headset automatikusan párosítás üzemmódba lép. Ebben az esetben folytassa a **2** . lépéssel.

Második vagy további eszközök párosításakor (amikor a headset már rendelkezik más eszközökre vonatkozó párosítási információkkal), nyomja le és körülbelül 5 másodpercig tartsa lenyomva a  (bekapcsoló) gombot a párosítási üzemmód manuális bekapcsolásához.




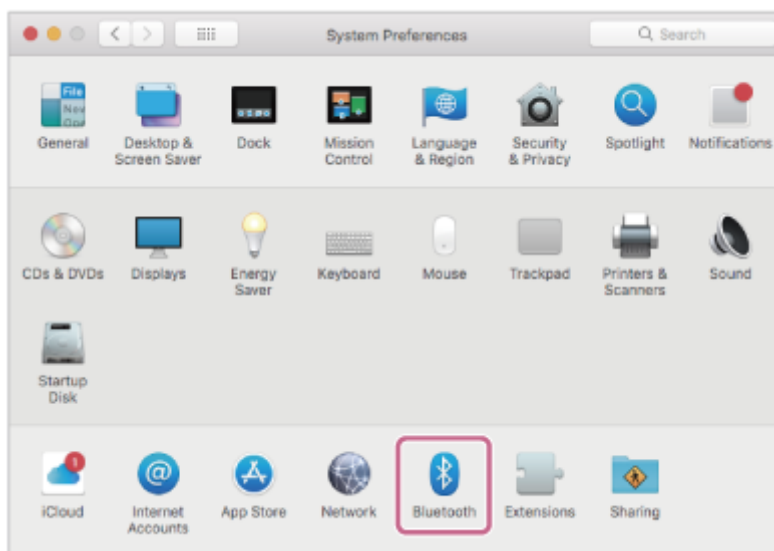
A (kék) jelzőfény egymás után két alkalommal felvillan. A következő hangos útmutatás hallható: „Bluetooth pairing” (Bluetooth-párosítás).



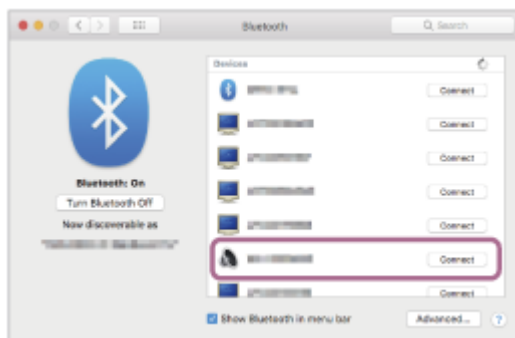
2 Ébressze fel a számítógépet, ha készenléti (alvó) vagy hibernált üzemmódban van.

3 Párosítsa a headsetet a számítógép használatával.

1. Válassza a(z) [ (System Preferences)] – [Bluetooth] lehetőséget a Dock területén a képernyő alsó részén.



2. Válassza a(z) [WI-C100] elemet a [Bluetooth] képernyőn, majd kattintson a [Connect] elemre.



Ha a hozzáférési kulcs (*) megadására vonatkozó üzenet jelenik meg, gépelje be a „0000” kódot.

A headset és a számítógép párosítása és csatlakoztatása befejeződött.

A következő hangos útmutatás hallható: „Bluetooth connected” (Bluetooth csatlakoztatva).

Ha az eszközök nem kapcsolódnak egymáshoz, lásd: „[Csatlakozás párosított számítógéphez \(Mac\)](#)”.

Ha a(z) [WI-C100] nem jelenik meg a számítógép kijelzőjén, próbálkozzon újra a **3** . lépés elejétől.

* A hozzáférési kulcs neve „Hozzáférési kód”, „PIN-kód”, „PIN-szám” vagy „Jelszó” is lehet.

Tipp

- A fenti művelet csak példa. A további részleteket a számítógéphez mellékelt kezelési útmutató tartalmazza.

- A Bluetooth összes párosítási információjának törlésével kapcsolatban lásd: „[A headset gyári értékekre állítása](#)”.

Megjegyzés

- Ha a párosítás 5 percen belül nem jön létre, a párosítási üzemmód leáll, és a headset kikapcsol. Ebben az esetben kezdje újra a műveletet az **1** . lépéstől.
- Miután végrehajtotta a Bluetooth-eszközök párosítását, nincs többé szükség az újbóli párosításra, kivéve az alábbi esetekben:
 - A párosítási információk javítás stb. után törölve lettek.
 - Ha egy 9. eszköz is párosítva van.
A headset legfeljebb 8 eszközzel párosítható. Ha 8 párosított eszköz után egy újabb eszközt párosít, az új eszköz adatai felülírják a legrégebben párosított eszköz regisztrációs adatait.
 - Ha a headset párosítási információi törölve lettek a Bluetooth-eszköztől.
 - A headset gyári értékekre való visszaállításakor.
Az összes párosítási információ törlődik. Ebben az esetben törölje a csatlakoztatott eszköztől a headset párosítási információit, majd párosítsa újra az eszközöket.
- A headset több eszközzel is párosítható, de egyszerre csak 1 eszköztől lehet zenét lejátszani.

Kapcsolódó témák

- [Vezeték nélküli kapcsolat létrehozása Bluetooth-eszközökkel](#)
- [Csatlakozás párosított számítógéphez \(Mac\)](#)
- [Zene hallgatása Bluetooth-kapcsolaton keresztül egy eszköztől](#)
- [Videóhívás kezdeményezése számítógépen](#)
- [A Bluetooth-kapcsolat bontása \(használat után\)](#)
- [A headset gyári értékekre állítása](#)

Vezeték nélküli sztereó headset
WI-C100

Csatlakozás párosított számítógéphez (Windows 10)

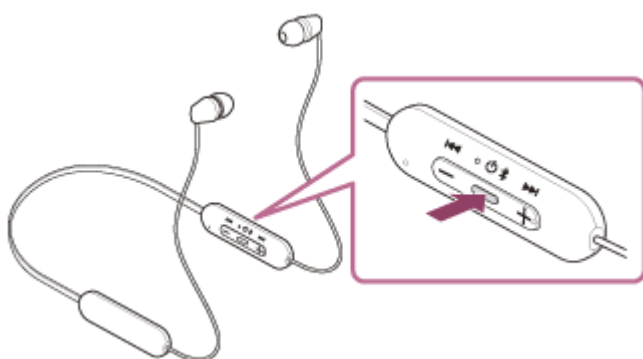
A használat megkezdése előtt győződjön meg az alábbiakról:

- A használt számítógéptől függően előfordulhat, hogy a beépített Bluetooth-adaptert be kell kapcsolni. A beépített Bluetooth-adapter bekapcsolásának módjáról, illetve arról, hogy van-e a számítógépben beépített Bluetooth-adapter, a számítógéphez mellékelt használati útmutatóban olvashat.

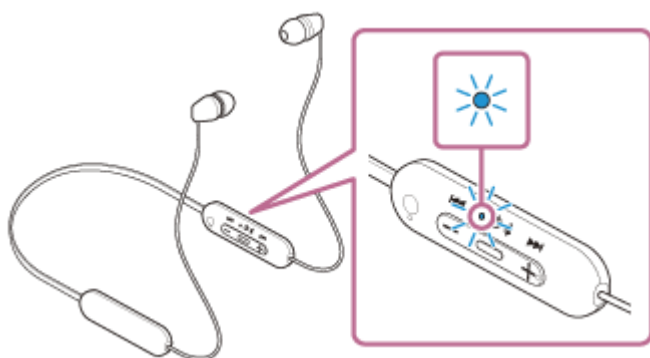
1 Ébressze fel a számítógépet, ha készenléti (alvó) vagy hibernált üzemmódban van.

2 Kapcsolja be a headsetet.

Nyomja le és tartsa lenyomva a  (bekapcsoló) gombot körülbelül 2 másodpercig.



A következő hangos útmutatás hallható: „Power on” (Bekapcsolás).
A jelzőfény (kék) azután is villog, miután elvette az ujját a gombtól.

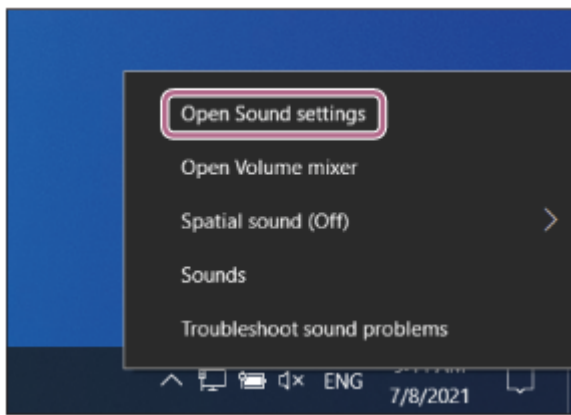


Ha a headset automatikusan csatlakozik a legutóbb csatlakoztatott eszközhöz, a következő hangos útmutatás hallható: „Bluetooth connected” (Bluetooth csatlakoztatva).

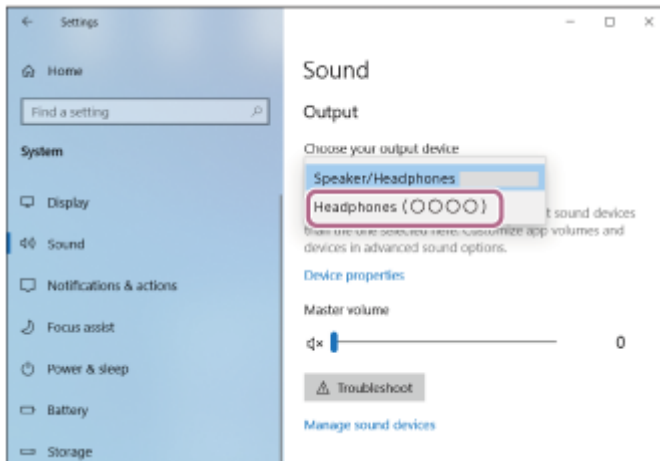
Ellenőrizze a számítógépen a csatlakozás állapotát. Ha nem csatlakozik, folytassa a **3** . lépéssel.

3 Válassza ki a headsetet a számítógép használatával.

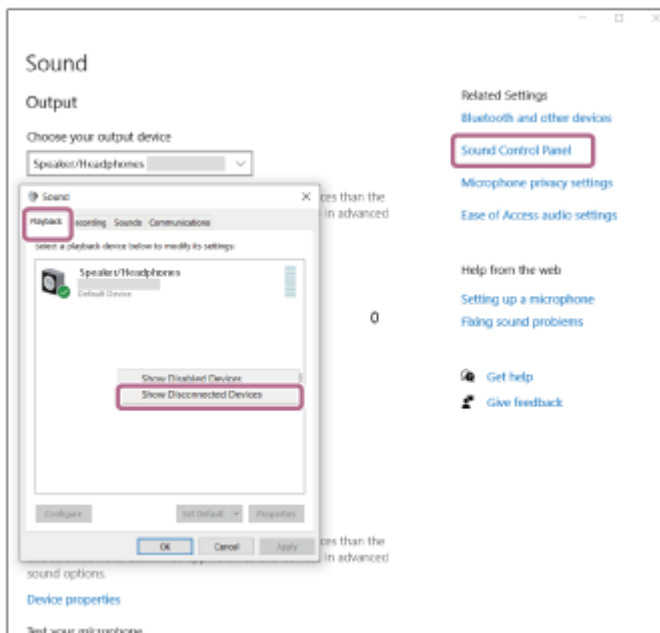
1. Kattintson a jobb gombbal az eszköztár hangszóró ikonjára, majd válassza a [Open Sound settings] elemet.



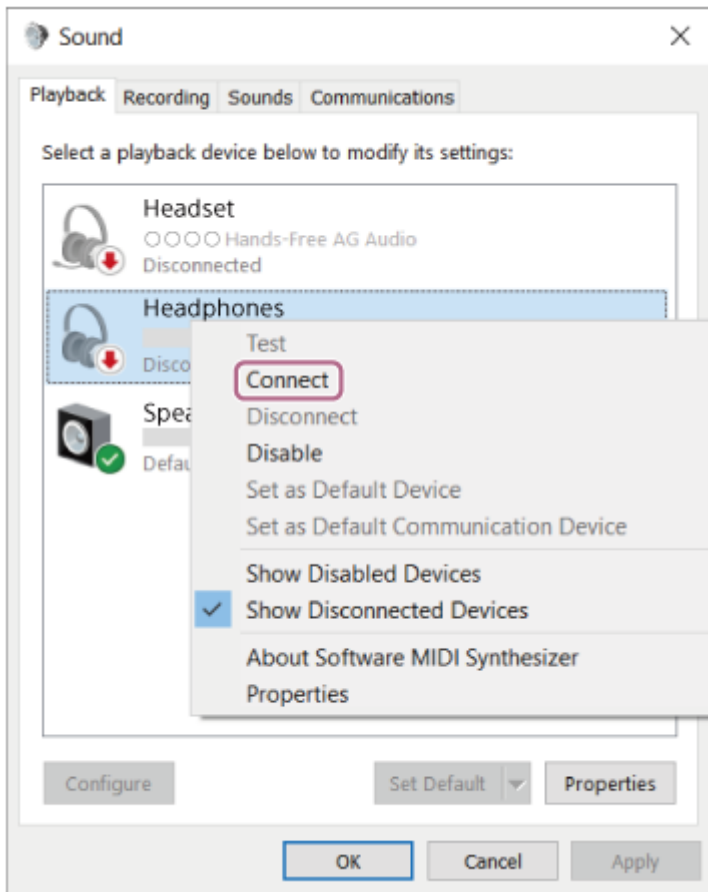
2. A [Choose your output device] legördülő menüből válassza a következőt: [Headphones (WI-C100 Stereo)].



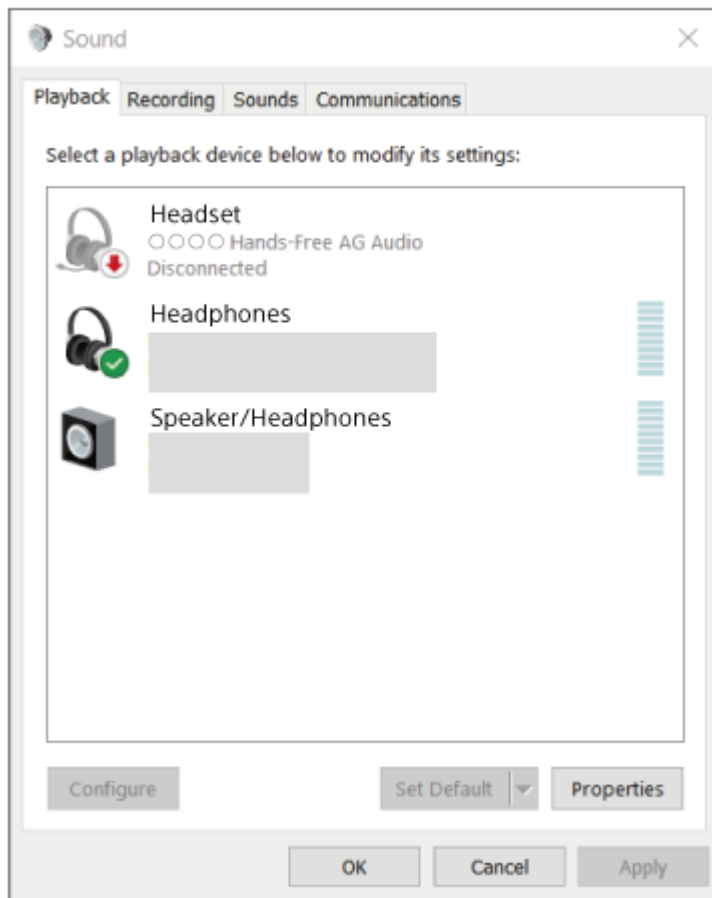
Ha a [Headphones (WI-C100 Stereo)] lehetőség nem jelenik meg a legördülő menüben, kattintson a [Sound Control Panel] elemre, majd kattintson a jobb gombbal a [Sound] képernyő [Playback] lapjára, és tekintse meg a következőt: [Show Disconnected Devices].



3. A megjelenített menüben válassza a [Connect] lehetőséget.



A következő hangos útmutatás hallható: „Bluetooth connected” (Bluetooth csatlakoztatva).



Tipp

- A fenti művelet csak példa. A további részleteket a számítógéphez mellékelt kezelési útmutató tartalmazza.

Megjegyzés

- Ha a zenelejátszás hangminősége rossz, ellenőrizze, hogy a zenelejátszási kapcsolatot támogató A2DP-funkció engedélyezve van-e a számítógép beállításai között. A további részleteket a számítógéphez mellékelt kezelési útmutató tartalmazza.
- Ha az utoljára csatlakoztatott Bluetooth-eszköz közel van a headsethez, akkor lehetséges, hogy a headset bekapcsolásakor az automatikusan csatlakozik az eszközhöz. Ebben az esetben tiltsa le a Bluetooth funkció működését a legutóbb csatlakoztatott eszközön, vagy kapcsolja ki a készüléket.
- Ha nem tudja csatlakoztatni a számítógépet a headsethez, törölje a headset párosítási információit a számítógépről, majd hajtsa végre újból a párosítást. A számítógépen végrehajtható műveletek leírását a számítógéphez mellékelt kezelési útmutató tartalmazza.

Kapcsolódó témák

- [Vezeték nélküli kapcsolat létrehozása Bluetooth-eszközökkel](#)
- [Párosítás és csatlakoztatás számítógéphez \(Windows® 10\)](#)
- [Zene hallgatása Bluetooth-kapcsolaton keresztül egy eszközről](#)
- [A Bluetooth-kapcsolat bontása \(használat után\)](#)

Vezeték nélküli sztereó headset
WI-C100

Csatlakozás párosított számítógéphez (Windows 8.1)

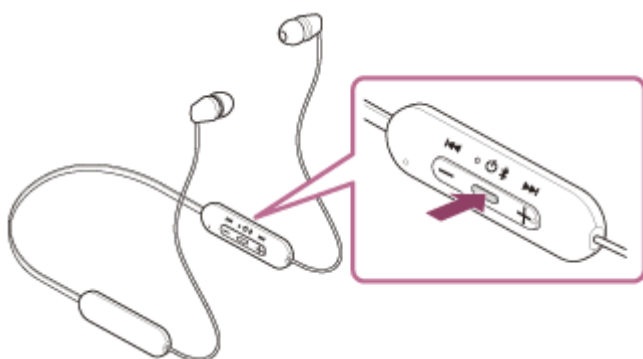
A használat megkezdése előtt győződjön meg az alábbiakról:

- A használt számítógéptől függően előfordulhat, hogy a beépített Bluetooth-adaptert be kell kapcsolni. A beépített Bluetooth-adapter bekapcsolásának módjáról, illetve arról, hogy van-e a számítógépben beépített Bluetooth-adapter, a számítógéphez mellékelt használati útmutatóban olvashat.

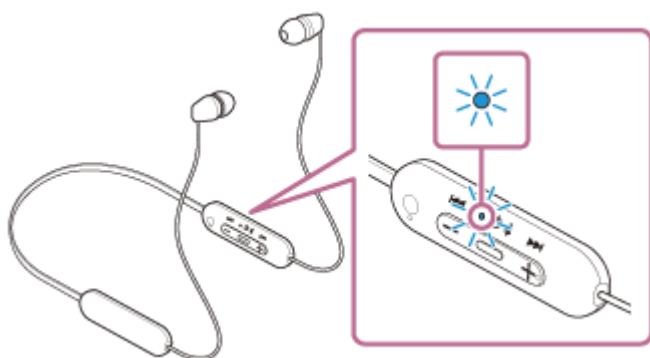
1 Ébressze fel a számítógépet, ha készenléti (alvó) vagy hibernált üzemmódban van.

2 Kapcsolja be a headsetet.

Nyomja le és tartsa lenyomva a  (bekapcsoló) gombot körülbelül 2 másodpercig.



A következő hangos útmutatás hallható: „Power on” (Bekapcsolás). A jelzőfény (kék) azután is villog, miután elvette az ujját a gombtól.

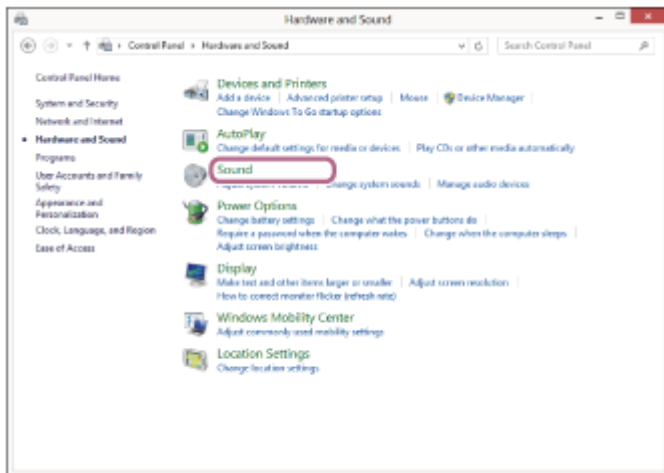
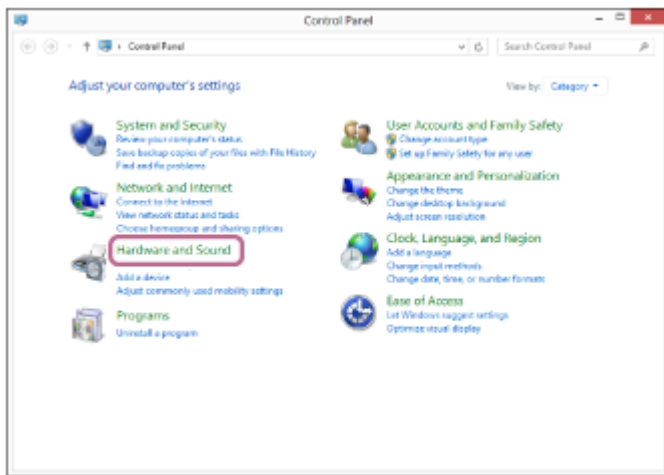


Ha a headset automatikusan csatlakozik a legutóbb csatlakoztatott eszközhöz, a következő hangos útmutatás hallható: „Bluetooth connected” (Bluetooth csatlakoztatva).

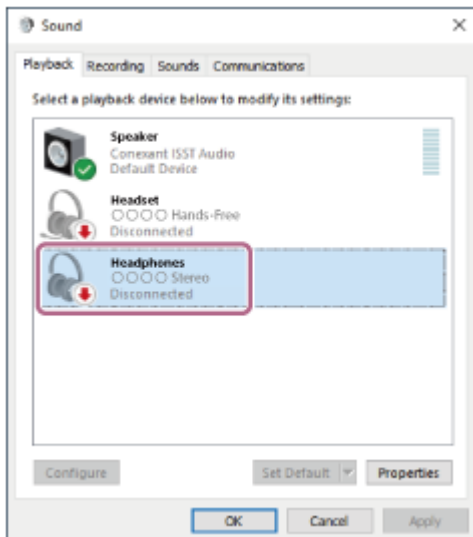
Ellenőrizze a számítógépen a csatlakozás állapotát. Ha nem csatlakozik, folytassa a **3** . lépéssel.

3 Válassza ki a headsetet a számítógép használatával.

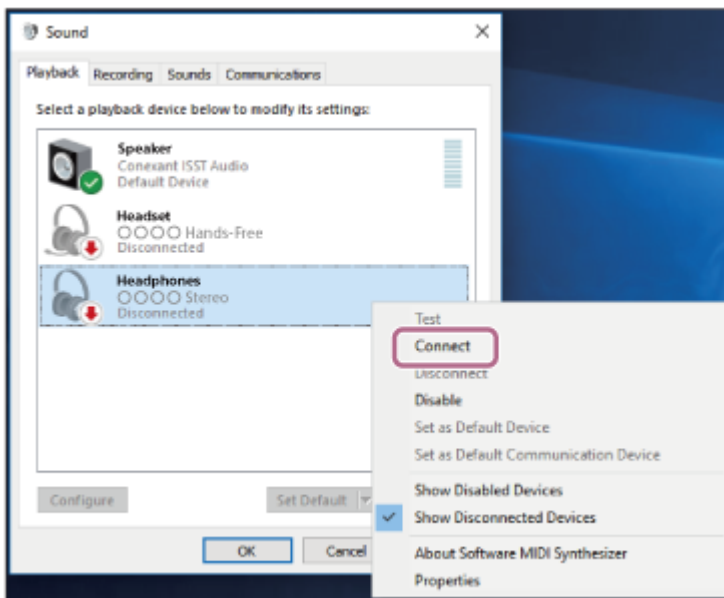
1. A kezdőképernyőn válassza a [Desktop] elemet.
2. Kattintson a jobb gombbal a [Start] gombra, majd válassza az előugró menü [Control Panel] elemét.
3. Válassza a [Hardware and Sound] – [Sound] elemet.



4. Kattintson a jobb gombbal a(z) [WI-C100] elemre.
Ha a(z) [WI-C100] nem jelenik meg a [Sound] képernyőn, kattintson a jobb gombbal a [Sound] képernyőre, majd jelölje be a [Show Disconnected Devices] jelölőnégyzetet.

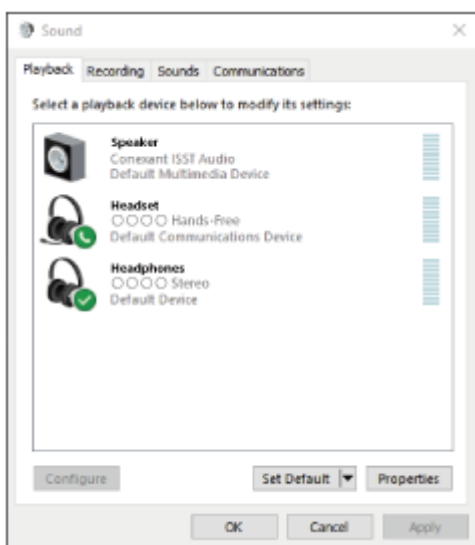


5. A megjelenített menüben válassza a [Connect] lehetőséget.



A kapcsolat létrejön.

A következő hangos útmutatás hallható: „Bluetooth connected” (Bluetooth csatlakoztatva).



Tipp

- A fenti művelet csak példa. A további részleteket a számítógéphez mellékelt kezelési útmutató tartalmazza.

Megjegyzés

- Ha a zenelejátszás hangminősége rossz, ellenőrizze, hogy a zenelejátszási kapcsolatot támogató A2DP-funkció engedélyezve van-e a számítógép beállításai között. A további részleteket a számítógéphez mellékelt kezelési útmutató tartalmazza.
- Ha az utoljára csatlakoztatott Bluetooth-eszköz közel van a headsethez, akkor lehetséges, hogy a headset bekapcsolásakor az automatikusan csatlakozik az eszközhöz. Ebben az esetben tiltsa le a Bluetooth funkció működését a legutóbb csatlakoztatott eszközön, vagy kapcsolja ki a készüléket.
- Ha nem tudja csatlakoztatni a számítógépet a headsethez, törölje a headset párosítási információit a számítógépről, majd hajtsa végre újból a párosítást. A számítógépen végrehajtható műveletek leírását a számítógéphez mellékelt kezelési útmutató tartalmazza.

- Vezeték nélküli kapcsolat létrehozása Bluetooth-eszközökkel
- Párosítás és csatlakoztatás számítógéphez (Windows 8.1)
- Zene hallgatása Bluetooth-kapcsolaton keresztül egy eszközzel
- A Bluetooth-kapcsolat bontása (használat után)

5-036-718-91(2) Copyright 2022 Sony Corporation


Vezeték nélküli sztereó headset
WI-C100

Csatlakozás párosított számítógéphez (Mac)

Kompatibilis operációs rendszer

macOS (10.15-ös vagy újabb verzió)

A használat megkezdése előtt győződjön meg az alábbiakról:

- A használt számítógéptől függően előfordulhat, hogy a beépített Bluetooth-adaptert be kell kapcsolni. A beépített Bluetooth-adapter bekapcsolásának módjáról, illetve arról, hogy van-e a számítógépben beépített Bluetooth-adapter, a számítógéphez mellékelt használati útmutatóban olvashat.
- Kapcsolja BE a számítógép hangszóróját.
Ha a számítógép hangszórója  „KI” üzemmódban van, a headset sem ad ki hangot.

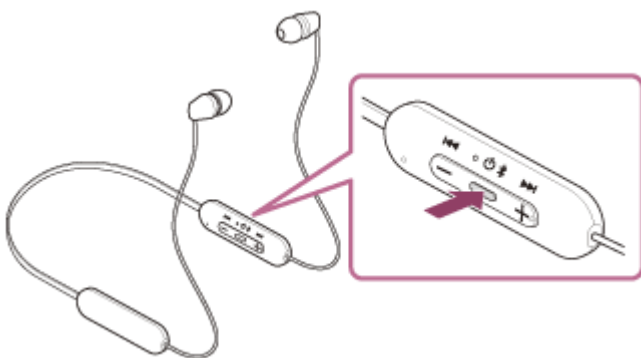
A számítógép hangszórója BE üzemmódban



1 Ébressze fel a számítógépet, ha készenléti (alvó) vagy hibernált üzemmódban van.

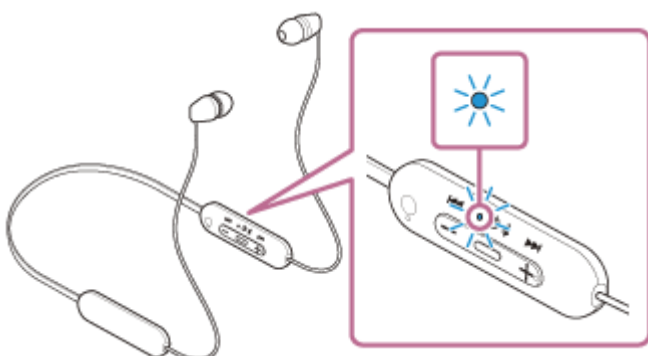
2 Kapcsolja be a headsetet.

Nyomja le és tartsa lenyomva a  (bekapcsoló) gombot körülbelül 2 másodpercig.



A következő hangos útmutatás hallható: „Power on” (Bekapcsolás).


A jelzőfény (kék) azután is villog, miután elvette az ujját a gombtól.



Ha a headset automatikusan csatlakozik a legutóbb csatlakoztatott eszközhöz, a következő hangos útmutatás hallható: „Bluetooth connected” (Bluetooth csatlakoztatva).

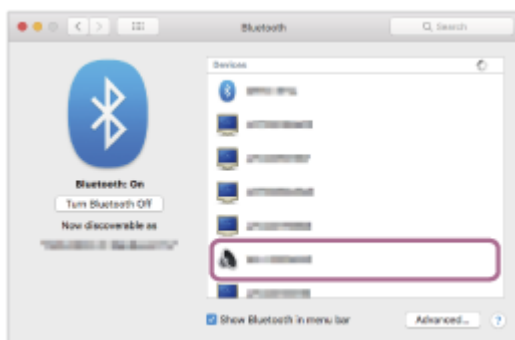
Ellenőrizze a számítógépen a csatlakozás állapotát. Ha nem csatlakozik, folytassa a **3** . lépéssel.

3 Válassza ki a headsetet a számítógép használatával.

1. Válassza a(z) [ (System Preferences)] – [Bluetooth] lehetőséget a Dock területén a képernyő alsó részén.



2. A [Bluetooth] képernyőn kattintson a(z) [WI-C100] gombra, miközben nyomva tartja a számítógép Control gombját, majd válassza a felugró menü [Connect] elemét.



A kapcsolat létrejön.

A következő hangos útmutatás hallható: „Bluetooth connected” (Bluetooth csatlakoztatva).

Tipp

- A fenti művelet csak példa. A további részleteket a számítógéphez mellékelt kezelési útmutató tartalmazza.

Megjegyzés

- Ha a zenelejátszás hangminősége rossz, ellenőrizze, hogy a zenelejátszási kapcsolatot támogató A2DP-funkció engedélyezve van-e a számítógép beállításai között. A további részleteket a számítógéphez mellékelt kezelési útmutató tartalmazza.
- Ha az utoljára csatlakoztatott Bluetooth-eszköz közel van a headsethez, akkor lehetséges, hogy a headset bekapcsolásakor az automatikusan csatlakozik az eszközhöz. Ebben az esetben tiltsa le a Bluetooth funkció működését a legutóbb csatlakoztatott eszközön, vagy kapcsolja ki a készüléket.
- Ha nem tudja csatlakoztatni a számítógépet a headsethez, törölje a headset párosítási információit a számítógépről, majd hajtsa végre újból a párosítást. A számítógépen végrehajtható műveletek leírását a számítógéphez mellékelt kezelési útmutató tartalmazza.

Kapcsolódó témák

- [Vezeték nélküli kapcsolat létrehozása Bluetooth-eszközökkel](#)

- Párosítás és csatlakoztatás számítógéphez (Mac)
- Zene hallgatása Bluetooth-kapcsolaton keresztül egy eszköztől
- A Bluetooth-kapcsolat bontása (használat után)

5-036-718-91(2) Copyright 2022 Sony Corporation

Vezeték nélküli sztereó headset
WI-C100

Bluetooth-eszköz párosítása és csatlakoztatása


A csatlakoztatni kívánt eszköz regisztrálásához szükséges műveletet „párosításnak” nevezik. Első lépésben párosítania kell a használni kívánt eszközt a headsettel.

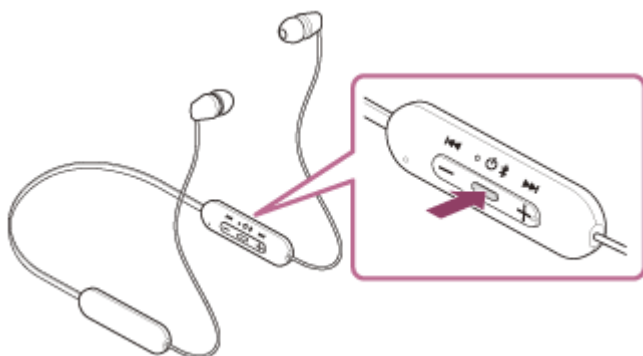
A használat megkezdése előtt győződjön meg az alábbiakról:

- A Bluetooth-eszköz a headset 1 méteres körzetében van.
- A headset akkumulátora fel van töltve.
- Kéznel van a Bluetooth-eszköz használati útmutatója.

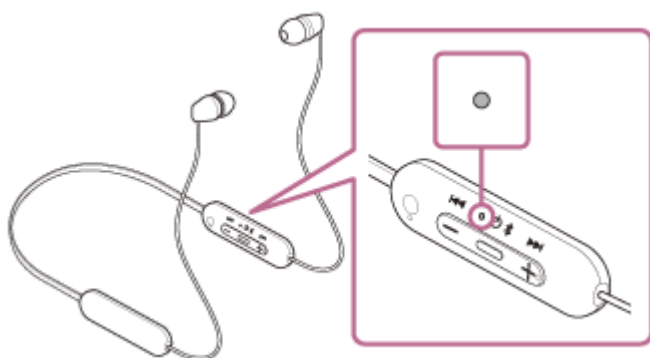
1 Lépjen párosítás üzemmódba a headseten.

Amikor a headset megvásárlása vagy inicializálása után először párosítja a headsetet egy eszközzel (a headset nem rendelkezik párosítási információkkal), kapcsolja be a headsetet. A headset automatikusan párosítás üzemmódba lép. Ebben az esetben folytassa a **2** . lépéssel.

Második vagy további eszközök párosításakor (amikor a headset már rendelkezik más eszközökre vonatkozó párosítási információkkal), nyomja le és körülbelül 5 másodpercig tartsa lenyomva a  (bekapcsoló) gombot a párosítási üzemmód manuális bekapcsolásához.



A (kék) jelzőfény egymás után két alkalommal felvillan. A következő hangos útmutatás hallható: „Bluetooth pairing” (Bluetooth-párosítás).



2 Végezze el a párosítási eljárást a Bluetooth-eszközön a headsetet megkereséséhez.

A Bluetooth-eszköz képernyőjén megjelenik a(z) [WI-C100] az észlelhető eszközök listájában. Ha nem látható, ismétlje meg az eljárást az **1** . lépéstől.

3 Válassza a Bluetooth-eszköz képernyőjén megjelenő [WI-C100] lehetőséget a párosításhoz.

Ha a hozzáférési kulcs (*) megadására vonatkozó üzenet jelenik meg, gépelje be a „0000” kódot.

* A hozzáférési kulcs neve „Hozzáférési kód”, „PIN-kód”, „PIN-szám” vagy „Jelszó” is lehet.

4 Létesítsen Bluetooth-kapcsolatot a Bluetooth-eszközről.

Néhány eszköz automatikusan csatlakozik a headsethez, ha a párosítás lezajlott. A következő hangos útmutatás hallható: „Bluetooth connected” (Bluetooth csatlakoztatva).

Ha az eszközök nincsenek csatlakoztatva, lásd: „[Csatlakozás párosított Bluetooth-eszközhöz](#)”.

Tipp

- A fenti művelet csak példa. A további részleteket a Bluetooth-eszköz mellékelt kezelési útmutatója tartalmazza.
- A Bluetooth összes párosítási információjának törlésével kapcsolatban lásd: „[A headset gyári értékekre állítása](#)”.

Megjegyzés

- Ha a párosítás 5 percen belül nem jön létre, a párosítási üzemmód leáll, és a headset kikapcsol. Ebben az esetben kezdje újra a műveletet az 1. lépéstől.
- Miután végrehajtotta a Bluetooth-eszközök párosítását, nincs többé szükség az újbóli párosításra, kivéve az alábbi esetekben:
 - A párosítási információk javítás stb. után törölve lettek.
 - Ha egy 9. eszköz is párosítva van.
A headset legfeljebb 8 eszközzel párosítható. Ha 8 párosított eszköz után egy újabb eszközt párosít, az új eszköz adatai felülírják a legrégebben párosított eszköz regisztrációs adatait.
 - Ha a headset párosítási információi törölve lettek a Bluetooth-eszközről.
 - A headset gyári értékekre való visszaállításakor.
Az összes párosítási információ törlődik. Ebben az esetben törölje a csatlakoztatott eszközről a headset párosítási információit, majd párosítsa újra az eszközöket.
- A headset több eszközzel is párosítható, de egyszerre csak 1 eszközről lehet zenét lejátszani.

Kapcsolódó témák

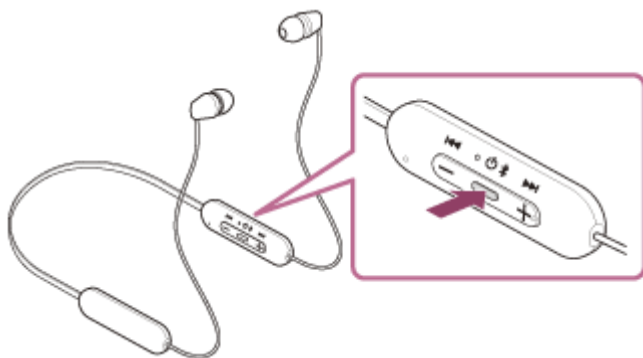
- [Vezeték nélküli kapcsolat létrehozása Bluetooth-eszközökkel](#)
- [Csatlakozás párosított Bluetooth-eszközhöz](#)
- [Zene hallgatása Bluetooth-kapcsolaton keresztül egy eszközről](#)
- [A Bluetooth-kapcsolat bontása \(használat után\)](#)
- [A headset gyári értékekre állítása](#)

Vezeték nélküli sztereó headset
WI-C100

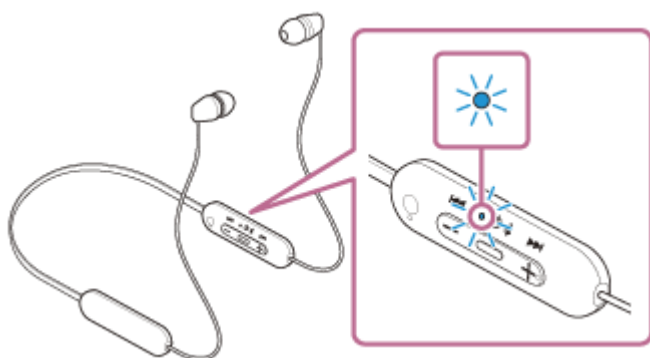
Csatlakozás párosított Bluetooth-eszközhöz

1 Kapcsolja be a headsetet.

Nyomja le és tartsa lenyomva a  (bekapcsoló) gombot körülbelül 2 másodpercig.



A következő hangos útmutatás hallható: „Power on” (Bekapcsolás). A jelzőfény (kék) azután is villog, miután elvette az ujját a gombtól.



Ha a headset automatikusan csatlakozik a legutóbb csatlakoztatott eszközhöz, a következő hangos útmutatás hallható: „Bluetooth connected” (Bluetooth csatlakoztatva).

Ellenőrizze a csatlakozás állapotát a Bluetooth-eszközön. Ha nem csatlakozik, folytassa a **2** . lépéssel.

2 Létesítsen Bluetooth-kapcsolatot a Bluetooth-eszközzel.

A Bluetooth-eszközön végrehajtható műveletek leírását a Bluetooth-eszközhöz mellékelt használati útmutató tartalmazza. Csatlakoztatáskor a következő hangos útmutatás hallható: „Bluetooth connected” (Bluetooth csatlakoztatva).

Tipp

- A fenti művelet csak példa. A további részleteket a Bluetooth-eszköz mellékelt kezelési útmutatója tartalmazza.

Megjegyzés

- Ha az utoljára csatlakoztatott Bluetooth-eszköz közel van a headsethez, akkor lehetséges, hogy a headset bekapcsolásakor az automatikusan csatlakozik az eszközhöz. Ebben az esetben tiltsa le a Bluetooth funkció működését a legutóbb csatlakoztatott eszközön, vagy kapcsolja ki a készüléket.

- Ha nem tudja csatlakoztatni Bluetooth-eszközét a headsethez, törölje a headset párosítási információit a Bluetooth-eszköztől, majd hajtsa végre újból a párosítást. A Bluetooth-eszközön végrehajtható műveletek leírását a Bluetooth-eszközhöz mellékelt használati útmutató tartalmazza.

Kapcsolódó témák

- [Vezeték nélküli kapcsolat létrehozása Bluetooth-eszközökkel](#)
- [Bluetooth-eszköz párosítása és csatlakoztatása](#)
- [Zene hallgatása Bluetooth-kapcsolaton keresztül egy eszköztől](#)
- [A Bluetooth-kapcsolat bontása \(használat után\)](#)

5-036-718-91(2) Copyright 2022 Sony Corporation

Vezeték nélküli sztereó headset
WI-C100

Zene hallgatása Bluetooth-kapcsolaton keresztül egy eszköztől

Amennyiben a Bluetooth-eszköz támogatja az alábbi profilokat, zenét hallgathat és a headseten keresztül vezérelheti az eszközt a Bluetooth-kapcsolat használatával.

- A2DP (Advanced Audio Distribution Profile)
Lehetővé teszi a kiváló minőségű, vezeték nélküli zenehallgatást.
- AVRCP (Audio Video Remote Control Profile)
Beállíthatja például a hangerőt.

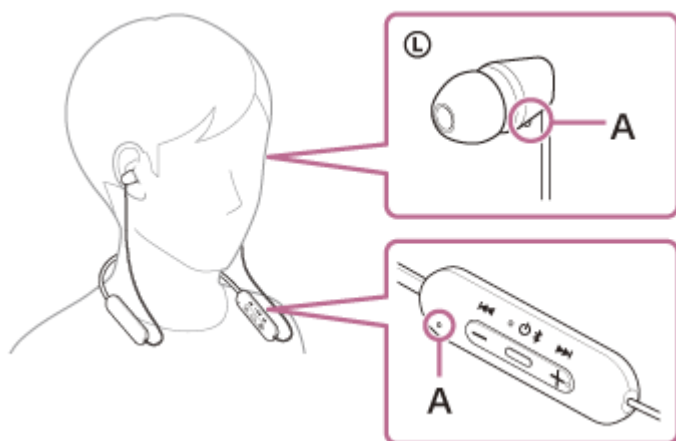
A működtetés módja az adott Bluetooth-eszköztől függően eltérő lehet. Lásd a Bluetooth-eszközhöz mellékelt használati útmutatót.

1 Csatlakoztassa a headsetet egy Bluetooth-eszközhöz.

2 Vegye fel a headsetet.

Helyezze el a nyakpántot a nyakán úgy, hogy a távvezérlő részegység a bal oldalán legyen, a bal oldali és a jobb oldali egységeket pedig helyezze a fülére. A távvezérlő részegységén és a bal oldali egységen tapintható pöttyök találhatók.

Fel, le, balra és jobbra mozgatva állítsa a nyakpántot és a bal és jobb oldali egységet olyan pozícióba, amelyben megfelelően illeszkednek.

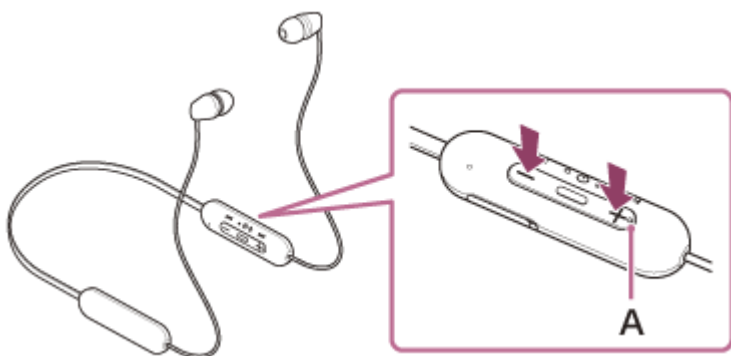


A: Kitapintható pont

3 Működtesse a Bluetooth-eszközt a lejátszás elindításához, és állítsa mérsékeltre a hangerőt.

4 Állítsa be a hangerőt a headset +/- gombjainak megnyomásával.

A + gombon egy kitapintható pont található.



A: Kitapintható pont

Ha a hangerő eléri a maximális vagy minimális értéket, figyelmeztető hangjelzés hallható.

Tipp

- A headset támogatja az SCMS-T tartalomvédelmet. Zenét és egyéb hangfelvételeket hallgathat az olyan eszközökön, például mobiltelefonon vagy hordozható tv-n, amelyek támogatják az SCMS-T tartalomvédelmet.
- A Bluetooth-eszköztől függően előfordulhat, hogy be kell állítani a hangerőt, vagy el kell végezni a hangkimenet beállítását az eszközön.
- A hívás és a zenehallgatás alatt a hangerő egymástól függetlenül állítható. A hívás hangerejének módosítása nem változtatja meg a zenelejátszás hangerejét, és fordítva.

Megjegyzés

- Ha a kommunikáció körülményei nem megfelelőek, a Bluetooth-eszköz helytelenül reagálhat a headseten végrehajtott műveletre.

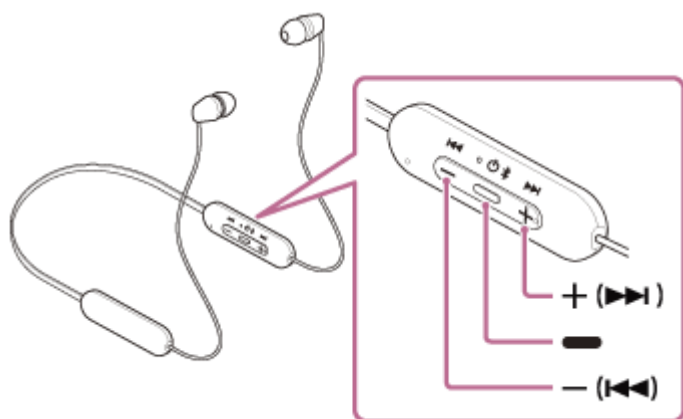
Kapcsolódó témák

- [Vezeték nélküli kapcsolat létrehozása Bluetooth-eszközökkel](#)
- [Az audioeszköz vezérlése \(Bluetooth-kapcsolat\)](#)

Vezeték nélküli sztereó headset
WI-C100

Az audioeszköz vezérlése (Bluetooth-kapcsolat)

Ha Bluetooth-eszköze támogatja az eszközhasználati funkciót (kompatibilis protokoll: AVRCP), a következő műveletek állnak rendelkezésre. Az elérhető funkciók a Bluetooth-eszköztől függően változhatnak, ezzel kapcsolatban az eszközhöz mellékelt kezelési útmutató szolgál részletes tájékoztatással.



A gomboknak a következő funkcióik vannak:

■ (lejátszás)

- Lejátszás: Nyomja meg egyszer, amikor a lejátszás szüneteltetve van.
- Szüneteltetés: nyomja meg egyszer lejátszás közben.

– (hangerő –) / ◀◀ (előző)

+ (hangerő +) / ▶▶ (következő)

- A hangerő beállítása.
- Nyomja meg és tartsa lenyomva a hangjelzésig, hogy az előző (vagy lejátszás közben az aktuális), illetve a következő szám elejére ugorjon. A gombot a felengedése után 1 másodpercen belül megnyomva a lejátszás egy hangjelzés mellett az előző/következő szám elejére ugrik.

Megjegyzés

- Ha a kommunikáció körülményei nem megfelelőek, a Bluetooth-eszköz helytelenül reagálhat a headseten végrehajtott műveletre.
- Az elérhető funkciók a csatlakoztatott eszköztől, a zenei szoftvertől vagy a használt alkalmazástól függően változhatnak. Egyes esetekben előfordulhat az is, hogy a fenti műveletek másképp vagy nem működnek.

Vezeték nélküli sztereó headset
WI-C100

A Bluetooth-kapcsolat bontása (használat után)

1 Bontsa a Bluetooth-kapcsolatot a Bluetooth-eszköz működtetésével.

A kapcsolat bontásakor a következő hangos útmutatás hallható: „Bluetooth disconnected” (Bluetooth leválasztva).

2 Kapcsolja ki a headsetet.

A következő hangos útmutatás hallható: „Power off” (Kikapcsolás).

Tipp

- A zenelejátszás befejeződésekor a Bluetooth-kapcsolat a Bluetooth-eszköztől függően automatikusan is megszakadhat.

Kapcsolódó témák

- [A headset kikapcsolása](#)

Vezeték nélküli sztereó headset
WI-C100

A 360 Reality Audio

Mi az a 360 Reality Audio?

A 360 Reality Audio egy új zenei élmény, amely a Sony 360 fokos, háromdimenziós hangtechnológiáján alapul. A rendszer helymeghatározó adatokat kapcsol a hangforrásokhoz, például az énekhanghoz, a kórushoz vagy a hangszerek hangjához, és elrendezi ezeket egy gömb alakú térben. A hallgató egy háromdimenziós hangtérben találja magát, mintha csak az előadó élő koncertjét hallgatná.

Használati feltételek

Töltsön le és használjon egy (fizetős) zenei adatfolyam-szolgáltató alkalmazást, amely támogatja a 360 Reality Audio használatát az Ön iOS vagy Android rendszerű okostelefonján vagy táblagépén.

A headset hangterének és akusztikus jellemzőinek a „Sony | Headphones Connect” alkalmazással történő optimalizálásával minden eddiginél valóságosabb hanghatások érhetők el.

A „360 Reality Audio” technológiával kapcsolatos további információkat lásd a következő hivatkozáson.

<https://www.sony.net/360RA/>

Megjegyzés

- A szolgáltatás egyes országokban és régiókban nem érhető el.

Vezeték nélküli sztereó headset
WI-C100

A hangminőség üzemmód bemutatása

Bluetooth-lejátszás során az alábbi 2 hangminőség üzemmód közül lehet választani. A „Sony | Headphones Connect” alkalmazással módosíthatja a beállításokat, vagy ellenőrizheti a hangminőség üzemmódot.

Hangminőség elsőbbsége: elsőbbséget élvez a hangminőség (alapértelmezett).

Stabil kapcsolat elsőbbsége: elsőbbséget élvez a stabil kapcsolat.

- Ha a hangminőséget szeretné előnyben részesíteni, válassza a „Hangminőség elsőbbsége” lehetőséget.
- Ha a kapcsolat instabil, például csak szakadozó hang hallható, válassza a „Stabil kapcsolat elsőbbsége” lehetőséget.

Megjegyzés

- A lejátszási idő a hangminőség és a headset használati körülményeinek függvényében lerövidülhet.
- A headset használati területén fennálló körülmények függvényében a hang annak ellenére is szakadozhat, ha a „Stabil kapcsolat elsőbbsége” üzemmódot választotta ki.

Kapcsolódó témák

- [Mire használható a „Sony | Headphones Connect” alkalmazás?](#)

Vezeték nélküli sztereó headset
WI-C100

Támogatott kodekek

A kodek egy hangkódolási algoritmus, amely a Bluetooth-kapcsolaton keresztül történő, vezeték nélküli hangátvitel során használatos.

A headset a következő 2 kodeket támogatja az A2DP kapcsolaton keresztül történő zenelejátszás esetében: SBC és AAC.

- SBC

Ez az Subband Codec rövidítése.

Az SBC a Bluetooth-eszközök által alkalmazott szabványos hangkódolási technológia.

Minden Bluetooth-eszköz támogatja az SBC kodeket.

- AAC

Ez az Advanced Audio Coding rövidítése.

Az AAC technológiát főleg az Apple-termékek (például iPhone-ok) esetében alkalmazzák, és jobb hangminőséget biztosít, mint az SBC.

Amikor a zene a fenti kodekek valamelyikével van továbbítva egy csatlakoztatott eszközről, a headset automatikusan arra a kodekre vált, és ugyanazzal a kodekkel játssza le a zenét.

Ha a csatlakoztatott eszköz olyan kodeket támogat, amely jobb hangminőséget biztosít, mint az SBC, előfordulhat, hogy az eszközön a támogatott kodekek listájában előzetesen ki kell választani a kívánt kodeket a zenehallgatáshoz.

A kodek beállításával kapcsolatos részleteket az eszközhöz mellékelt használati útmutatóban olvashat.

Kapcsolódó témák

- [A hangminőség üzemmód bemutatása](#)

Vezeték nélküli sztereó headset
WI-C100

A DSEE funkció

A DSEE funkció a headseten a CD-hangminőségnek megfelelő szintre egészíti ki a magas hangok tartományát, amely a tömörített hangforrások esetén sokszor elveszik.

Így lehetővé válik a streameléses lejátszás során – többek között például MP3, Bluetooth átviteli kodekkel – tömörített hangforrások természetes hangzásának és széles hangtartományának visszaadása.

A DSEE funkció a „Sony | Headphones Connect” alkalmazásban állítható be, és csak akkor érhető el, amikor Bluetooth-kapcsolattal csatlakozik a headsethez.

Megjegyzés

- Ha a DSEE beállítása [Auto], az elérhető üzemi idő csökken.

Kapcsolódó témák

- [Mire használható a „Sony | Headphones Connect” alkalmazás?](#)

Vezeték nélküli sztereó headset
WI-C100

Hívás fogadása

Kihangosított hívást folytathat a Bluetooth, HFP (Hands-free Profile) vagy HSP (Headset Profile) profilt támogató okostelefonokon vagy mobiltelefonokon Bluetooth-kapcsolaton keresztül.

- Ha az okostelefon vagy mobiltelefon a HFP és a HSP profilt is támogatja, állítsa a HFP profilra.
- A működés módja az okostelefonról vagy mobiltelefonról függően változhat. Lásd az okostelefonhoz vagy a mobiltelefonhoz mellékelt kezelési útmutatót.
- A csatlakoztatott eszköztől vagy a használt alkalmazástól függően előfordulhat, hogy a funkciók akkor sem működnek megfelelően, ha a headsettel próbálja őket működtetni.

Csengőhang

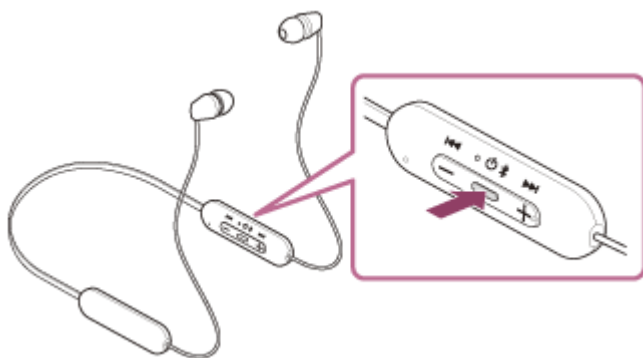
Bejövő hívás esetén a csengőhang a headseten lesz hallható, és a jelzőfény (kék) gyorsan villog. A következő csengőhangok valamelyikét hallhatja az okostelefonról vagy mobiltelefonról függően.

- A headseten beállított csengőhang
- Az okostelefonon vagy mobiltelefonon beállított csengőhang
- Az okostelefonon vagy mobiltelefonon, csak Bluetooth-kapcsolathoz beállított csengőhang

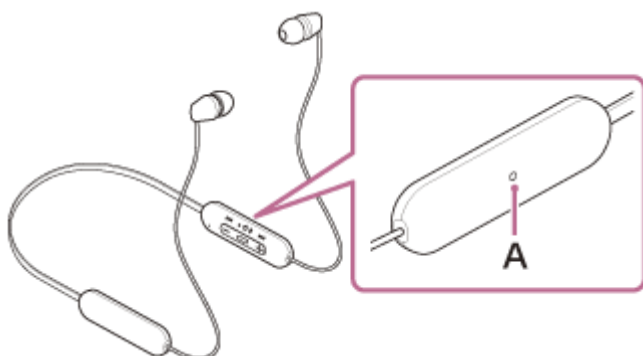
1 Először csatlakoztassa a headsetet egy okostelefonhoz vagy mobiltelefonhoz Bluetooth-kapcsolaton keresztül.

2 Ha meghallja a csengőhangot, nyomja meg a **■ (hívás) gombot a headseten, és fogadja a hívást.**

Ha a bejövő hívás zenehallgatás közben érkezik, a lejátszás szünetel, és a csengőhang hallható a headseten.



Beszéljen a headseten lévő mikrofonba.



A: A távvezérlőn található mikrofon

Ha nem hallható csengőhang a headseten keresztül

- Előfordulhat, hogy a headset nem HFP- vagy HSP-kapcsolaton keresztül csatlakozik az okos- vagy mobiltelefonhoz. Ellenőrizze a csatlakozás állapotát az okostelefonon vagy a mobiltelefonon.
- Ha a lejátszás automatikusan nem szünetel, működtesse a headset megfelelő kezelőszervét a lejátszás szüneteltetéséhez.

3 Állítsa be a hangerőt a headset +/- gombjainak megnyomásával.

Ha a hangerő eléri a maximális vagy minimális értéket, figyelmeztető hangjelzés hallható.

4 A telefonhívás befejezéséhez nyomja meg a — (hívás) gombot a headseten.

Ha a hívás zenehallgatás közben érkezett, a zenelejátszás a hívás befejezése után automatikusan folytatódik.

Tipp

- Ha okostelefon vagy mobiltelefon használatával fogad egy hívást, egyes okos- vagy mobiltelefonoknál előfordulhat, hogy a hívás a telefonra érkezik, nem pedig a headsetre. HFP- vagy HSP-kapcsolat esetén a hívást a — (hívás) gomb 2 másodpercig tartó lenyomásával, illetve az okos- vagy mobiltelefon segítségével válthatja át a headsetre.
- A hívások hangereje csak a telefonbeszélgetések közben állítható be.
- A hívás és a zenehallgatás alatt a hangerő egymástól függetlenül állítható. A hívás hangerejének módosítása nem változtatja meg a zenelejátszás hangerejét, és fordítva.

Megjegyzés

- A csatlakoztatott eszköztől vagy a használt lejátszási alkalmazástól függően előfordulhat, hogy ha a bejövő hívás zenehallgatás közben fut be, a hívás befejezése után a lejátszás nem fog automatikusan folytatódni.
- Az okos- vagy mobiltelefonokat a headsettől legalább 50 cm távolságban használja. Zajt eredményezhet, ha az okostelefon vagy a mobiltelefon túl közel van a headsethez.
- Az Ön hangja a headset mikrofonján keresztül lesz hallható a headseten (önhang funkció). Ebben az esetben előfordulhat, hogy a környezeti hang vagy a headset működési hangja hallható a headseten, ez azonban nem utal meghibásodásra.
- Ha a headset mikrofonja hozzádörzsölődik valamihez (például a ruhájához), a zaj megzavarhatja a hangbevitelt a hívás során. Telefonálás során módosítsa a távvezérlő részegység irányát úgy, hogy a mikrofon hangrögzítésre szolgáló nyílása ne érjen hozzá semmihez (például a ruhájához).

Kapcsolódó témák

- [Vezeték nélküli kapcsolat létrehozása Bluetooth-eszközökkel](#)
- [Hívás kezdeményezése](#)
- [Funkciók telefonhívás közben](#)

Vezeték nélküli sztereó headset
WI-C100

Hívás kezdeményezése

Kihangosított hívást folytathat a Bluetooth, HFP (Hands-free Profile) vagy HSP (Headset Profile) profilt támogató okostelefonokon vagy mobiltelefonokon Bluetooth-kapcsolaton keresztül.

- Ha az okostelefon vagy mobiltelefon a HFP és a HSP profilt is támogatja, állítsa a HFP profilra.
- A működés módja az okostelefonról vagy mobiltelefonról függően változhat. Lásd az okostelefonhoz vagy a mobiltelefonhoz mellékelt kezelési útmutatót.
- A csatlakoztatott eszköztől vagy a használt alkalmazástól függően előfordulhat, hogy a funkciók akkor sem működnek megfelelően, ha a headsettel próbálja őket működtetni.

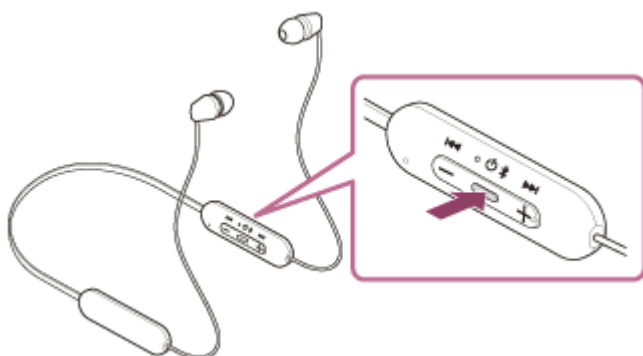
1 Csatlakoztassa a headsetet egy okostelefonhoz vagy mobiltelefonhoz Bluetooth-kapcsolaton keresztül.

2 Indítson hívást az okostelefonon vagy a mobiltelefonon.

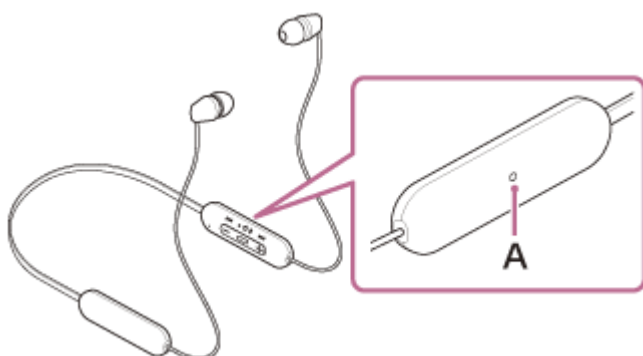
A hívás kezdeményezésekor a tárcsahang a headsetből hallható.

Ha zenehallgatás közben kezdeményez hívást, a lejátszás szünetel.

Ha nem hallható tárcsahang a headsetből, az okostelefon vagy mobiltelefon segítségével vagy a **■** (hívás) gomb körülbelül 2 másodpercig tartó lenyomásával váltsa át a hívó eszközt a headsetre.



Beszélgjen a headseten lévő mikrofonba.



A: A távvezérlőn található mikrofon

3 Állítsa be a hangerőt a headset +/- gombjainak megnyomásával.

Ha a hangerő eléri a maximális vagy minimális értéket, figyelmeztető hangjelzés hallható.

4 A telefonhívás befejezéséhez nyomja meg a **■ (hívás) gombot a headseten.**

Ha a hívásra zenehallgatás közben került sor, a zenelejátszás a hívás befejezése után automatikusan folytatódik.

Tipp

- A hívások hangereje csak a telefonbeszélgetések közben állítható be.
- A hívás és a zenehallgatás alatt a hangerő egymástól függetlenül állítható. A hívás hangerejének módosítása nem változtatja meg a zenelejátszás hangerejét, és fordítva.

Megjegyzés

- A csatlakoztatott eszköztől vagy a használt lejátszási alkalmazástól függően előfordulhat, hogy ha zenehallgatás közben kezdeményez hívást, a hívás befejezése után a lejátszás nem fog automatikusan folytatódni.
- Az okos- vagy mobiltelefonokat a headsettől legalább 50 cm távolságban használja. Zajt eredményezhet, ha az okostelefon vagy a mobiltelefon túl közel van a headsethez.
- Az Ön hangja a headset mikrofonján keresztül lesz hallható a headseten (önhang funkció). Ebben az esetben előfordulhat, hogy a környezeti hang vagy a headset működési hangja hallható a headseten, ez azonban nem utal meghibásodásra.
- Ha a headset mikrofonja hozzádörzsölődik valamihez (például a ruhájához), a zaj megzavarhatja a hangbevitelt a hívás során. Telefonálás során módosítsa a távvezérlő részegység irányát úgy, hogy a mikrofon hangrögzítésre szolgáló nyílása ne érjen hozzá semmihez (például a ruhájához).

Kapcsolódó témák

- [Vezeték nélküli kapcsolat létrehozása Bluetooth-eszközökkel](#)
- [Hívás fogadása](#)
- [Funkciók telefonhívás közben](#)

Vezeték nélküli sztereó headset
WI-C100

Funkciók telefonhívás közben

A hívás során elérhető funkciók az adott okostelefon vagy mobiltelefon által támogatott profiloktól függenek. Emellett az elérhető funkciók az okostelefonról vagy mobiltelefonról függően annak ellenére is eltérhetnek, hogy az eszköz ugyanazzal a profillal rendelkezik.

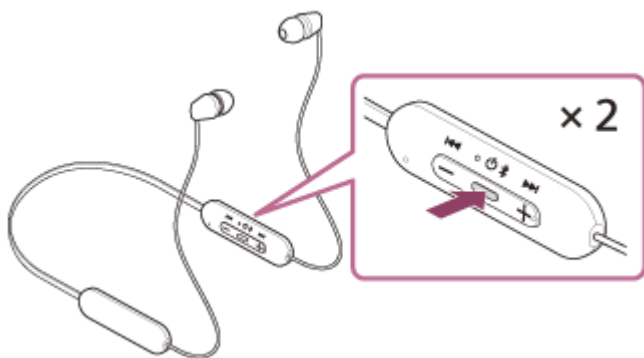
A csatlakoztatott eszköztől vagy a használt alkalmazástól függően előfordulhat, hogy a funkciók akkor sem működnek megfelelően, ha az érintésérzékelős vezérlőpanellel próbálja őket működtetni.

Lásd az okostelefonhoz vagy a mobiltelefonhoz mellékelt kezelési útmutatót.

Támogatott profil: HFP (Hands-free Profile)

Készenlét/zenelejátszás alatt

- Az okostelefon/mobiltelefon hanghívási funkciójának elindításához, vagy a Google™ app Android-okostelefonon vagy Siri iPhone készüléken való aktiválásához nyomja le 0,5 másodpercen belül kétszer a **■** (hívás) gombot.



Kimenő hívás

- Nyomja meg egyszer a **■** (hívás) gombot a kimenő hívás megszakításához.
- Nyomja meg és tartsa lenyomva a **■** (hívás) gombot körülbelül 2 másodpercig a hívó eszköz átkapcsolásához a headset és az okostelefon/mobiltelefon között.

Bejövő hívás

- Nyomja meg egyszer a **■** (hívás) gombot a hívás fogadásához.
- Nyomja meg és tartsa lenyomva a **■** (hívás) gombot kb. 2 másodpercig a hívás elutasításához.

Hívás közben

- Nyomja meg egyszer a **■** (hívás) gombot a hívás befejezéséhez.
- Nyomja meg és tartsa lenyomva a **■** (hívás) gombot körülbelül 2 másodpercig a hívó eszköz átkapcsolásához a headset és az okostelefon/mobiltelefon között.

Támogatott profil: HSP (Headset Profile)

Kimenő hívás

- Nyomja meg egyszer a **■** (hívás) gombot a kimenő hívás megszakításához.

Bejövő hívás

- Nyomja meg egyszer a **■** (hívás) gombot a hívás fogadásához.

Hívás közben

- Nyomja meg egyszer a  (hívás) gombot a hívás befejezéséhez.

Kapcsolódó témák

- [Hívás fogadása](#)
- [Hívás kezdeményezése](#)

5-036-718-91(2) Copyright 2022 Sony Corporation

Vezeték nélküli sztereó headset
WI-C100

Videóhívás kezdeményezése számítógépen

Amikor videóhíváson vesz részt a számítógépen, vezeték használata nélkül beszélhet a headsetjén.

1 Csatlakoztassa a headsetet a számítógéphez Bluetooth-kapcsolaton keresztül.

2 Indítsa el a videóhívásokat bonyolító alkalmazást a számítógépen.

3 Ellenőrizze a videóhívásokat bonyolító alkalmazás beállításait (*).

- Amikor videóhíváson vesz részt a számítógépen, a videóhívási kapcsolatokat (HFP/HSP) válassza a zenelejátszási kapcsolatok (A2DP) helyett. Ha zenelejátszási kapcsolatokat választ ki, előfordulhat, hogy a videóhívás nem lesz elérhető.
- A hangszóró beállításainál válassza ki a videóhívási kapcsolatokat [Headset (WI-C100 Hands-Free)] (**). (A [Headphones (WI-C100 Stereo)] (**) zenelejátszási kapcsolatokhoz használható.)
- A mikrofon beállításainál válassza ki a videóhívási kapcsolatokat [Headset (WI-C100 Hands-Free)] (**).
- A videóhívásokat bonyolító alkalmazástól függően előfordulhat, hogy a videóhívási kapcsolatok [Headset (WI-C100 Hands-Free)] (**) vagy zenelejátszási kapcsolatok [Headphones (WI-C100 Stereo)] (**) nem választhatók ki a hangszóró vagy mikrofon beállításainál, és csak a [WI-C100] jelenik meg. Ebben az esetben válassza a következőt: [WI-C100].
- A gyakori kérdéseket és válaszokat az ügyféltámogatási webhelyen találja.

* A videóhívásokat bonyolító alkalmazástól függően előfordulhat, hogy ez a funkció nem érhető el.

** A számítógéptől vagy a videóhívásokat bonyolító alkalmazástól függően a nevek eltérőek lehetnek.

Tipp

- Ha nem tudja ellenőrizni a videóhívásokat bonyolító alkalmazás beállításait, vagy nem tudja kiválasztani a videóhívási kapcsolatokat [Headset (WI-C100 Hands-Free)], a kapcsolódáshoz válassza a [Headset (WI-C100 Hands-Free)] lehetőséget a számítógép beállításáiban. Lásd: „[Csatlakozás párosított számítógéphez \(Windows 10\)](#)”, „[Csatlakozás párosított számítógéphez \(Windows 8.1\)](#)” vagy „[Csatlakozás párosított számítógéphez \(Mac\)](#)”.

Megjegyzés

- A használt számítógéptől vagy alkalmazástól függően előfordulhat, hogy a headset nem működik megfelelően a videóhívás során. Lehetséges, hogy ez a számítógép újraindításával orvosolható.

Kapcsolódó témák

- [Vezeték nélküli kapcsolat létrehozása Bluetooth-eszközökkel](#)
- [Párosítás és csatlakoztatás számítógéphez \(Windows® 10\)](#)
- [Párosítás és csatlakoztatás számítógéphez \(Windows 8.1\)](#)
- [Párosítás és csatlakoztatás számítógéphez \(Mac\)](#)
- [Csatlakozás párosított számítógéphez \(Windows 10\)](#)
- [Csatlakozás párosított számítógéphez \(Windows 8.1\)](#)
- [Csatlakozás párosított számítógéphez \(Mac\)](#)

- [A Bluetooth-kapcsolat bontása \(használat után\)](#)
- [Ügyfél-támogatási webhelyek](#)

5-036-718-91(2) Copyright 2022 Sony Corporation

Vezeték nélküli sztereó headset
WI-C100

A Bluetooth-kapcsolat bontása (használat után)

1 Bontsa a Bluetooth-kapcsolatot a Bluetooth-eszköz működtetésével.

A kapcsolat bontásakor a következő hangos útmutatás hallható: „Bluetooth disconnected” (Bluetooth leválasztva).

2 Kapcsolja ki a headsetet.

A következő hangos útmutatás hallható: „Power off” (Kikapcsolás).

Tipp

- A zenelejátszás befejeződésekor a Bluetooth-kapcsolat a Bluetooth-eszköztől függően automatikusan is megszakadhat.

Kapcsolódó témák

- [A headset kikapcsolása](#)

Vezeték nélküli sztereó headset
WI-C100

A hangos segéd funkció (Google app) használata

Az Android-okostelefonon megtalálható Google app funkció használatával a headset mikrofonjába beszélve vezérelheti az Android-okos telefont.

1 Adja meg a segéd és a hangbevitel beállításait a Google app rendszerében.

Az Android-okostelefonon válassza a [Settings] - [Apps & notifications] - [Advanced] - [Default apps] - [Assist & voice input] lehetőséget, és adja meg az [Assist app] beállítást a Google app alkalmazáshoz.

A fenti művelet csak példa. A részleteket az Android-okos telefon használati útmutatója tartalmazza.

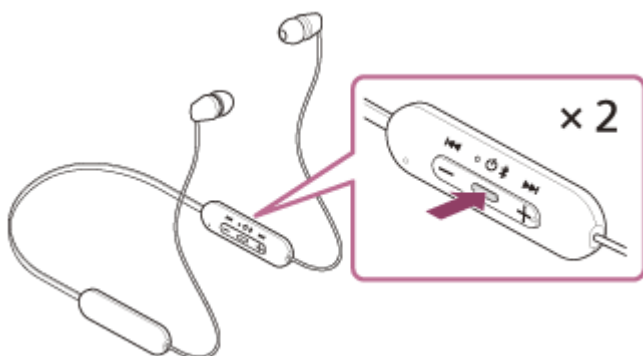
Megjegyzés: a Google app legújabb verziójára lehet szükség.

A Google app alkalmazással kapcsolatos tudnivalóért tekintse meg a használati útmutatót, vagy látogasson el az Android-okos telefon támogatási webhelyére vagy a Google Play áruházba.

Az Android-okos telefon műszaki adataitól függően előfordulhat, hogy a Google app nem aktiválható a headsetről.

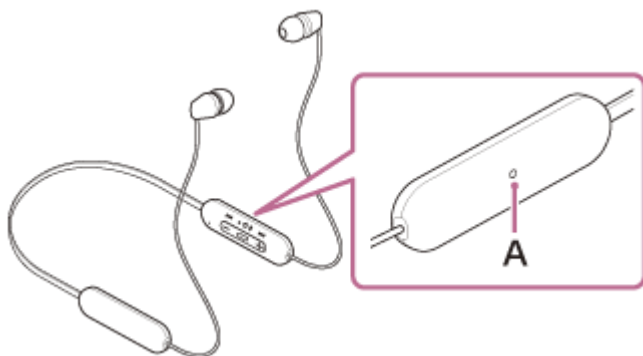
2 Csatlakoztassa a headsetet az Android rendszerű okos telefonhoz Bluetooth-kapcsolaton keresztül.

3 Amikor az Android-okos telefon készenlétben van vagy zenét játszik le, nyomja le a headset **—** (lejátszás/hívás) gombját kétszer 0,5 másodpercen belül.



A Google app aktiválódik.

4 Kérjen valamit a Google aptól a headset mikrofonján keresztül.




A: A távvezérlőn található mikrofon

További részleteket arról, hogy mely alkalmazásokkal használható a Google app, az Android-okos telefon használati útmutatójában talál.

Ha a Google app aktiválása után egy adott ideig nem hangzik el hangutasítás, a funkció kikapcsol.

Megjegyzés

- A Google app akkor sem aktiválható az „Ok Google” kimondásával, ha az Android-okostelefon „Ok Google” beállítása be van kapcsolva.
- A hangos segéd funkció használatakor az Ön hangja a headset mikrofonján keresztül hallható a headseten (önhang funkció). Ebben az esetben előfordulhat, hogy a környezeti hang vagy a headset működési hangja hallható a headseten, ez azonban nem utal meghibásodásra.
- Ha a headset mikrofonja hozzádörzsölődik valamihez (például a ruhájához), a zaj megzavarhatja az Ön hangjának érzékelését. Hangparancs megadása során módosítsa a távvezérlő részegység irányát úgy, hogy a mikrofon hangrögzítésre szolgáló nyílása ne érjen hozzá semmihez (például a ruhájához).
- Az okostelefon műszaki adataitól vagy az alkalmazás verziójától függően előfordulhat, hogy a Google app nem aktiválható.
- A Google app nem működik, ha olyan eszközhöz van csatlakoztatva, amely nem kompatibilis a hangos segéd funkcióval.
- Ügyeljen arra, hogy a headset kikapcsol, ha nyomva tartja a  (lejátszás/hívás) gombot.

Vezeték nélküli sztereó headset
WI-C100

A hangos segéd funkció (Siri) használata

Az iPhone készüléken megtalálható Siri funkció használatával a headset mikrofonjába beszélve vezérelheti az iPhone készüléket.

1 Kapcsolja be a Siri funkciót.

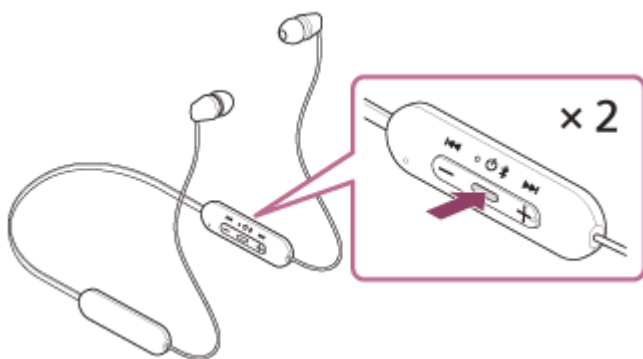
Az iPhone készüléken válassza a [Settings] - [Siri & Search] lehetőséget a [Press Home for Siri] és az [Allow Siri When Locked] bekapcsolásához.

A fenti művelet csak példa. A részleteket az iPhone használati útmutatója tartalmazza.

Megjegyzés: a Siri funkcióval kapcsolatos tudnivalóért tekintse meg a használati útmutatót, vagy látogasson el az iPhone támogatási webhelyére.

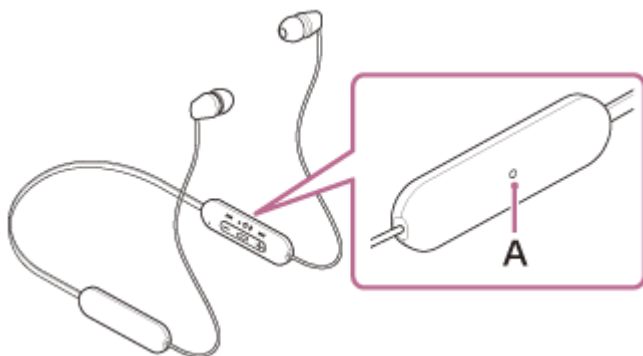
2 Csatlakoztassa a headsetet az iPhone készülékhez Bluetooth-kapcsolaton keresztül.

3 Amikor az iPhone készenlétben van vagy zenét játszik le, nyomja le a headset **■** (lejátszás/hívás) gombját kétszer 0,5 másodpercen belül.



A Siri aktiválása sikeresen megtörtént.


4 Kérjen valamit Siritől a headset mikrofonján keresztül.



A: A távvezérlőn található mikrofon

További részleteket arról, hogy mely alkalmazásokkal használható a Siri, az iPhone használati útmutatójában talál. Ha a Siri aktiválása után egy adott ideig nem kér semmit, a Siri kikapcsol.

Megjegyzés

- A Siri akkor sem aktiválható a „Hey Siri” kimondásával, ha az iPhone „Hey Siri” beállítása be van kapcsolva.
- A hangos segéd funkció használatakor az Ön hangja a headset mikrofonján keresztül hallható a headseten (önhang funkció). Ebben az esetben előfordulhat, hogy a környezeti hang vagy a headset működési hangja hallható a headseten, ez azonban nem utal meghibásodásra.
- Ha a headset mikrofonja hozzádörzsölődik valamihez (például a ruhájához), a zaj megzavarhatja az Ön hangjának érzékelését. Hangparancs megadása során módosítsa a távvezérlő részegység irányát úgy, hogy a mikrofon hangrögzítésre szolgáló nyílása ne érjen hozzá semmihez (például a ruhájához).
- Az okostelefon műszaki adataitól vagy az alkalmazás verziójától függően előfordulhat, hogy a Siri nem aktiválható.
- Ügyeljen arra, hogy a headset kikapcsol, ha nyomva tartja a  (lejátszás/hívás) gombot.

Vezeték nélküli sztereó headset
WI-C100

Mire használható a „Sony | Headphones Connect” alkalmazás?

A telepített „Sony | Headphones Connect” alkalmazással rendelkező okostelefon és a headset Bluetooth-kapcsolattal történő csatlakoztatása esetén a következő lehetőségek állnak rendelkezésére.

- A headset szoftverének frissítése
- A hangos útmutatás nyelvbeállítása
- A hangos útmutatás be- és kikapcsolása
- A Bluetooth kapcsolati mód (hangminőség üzemmód) beállítása
- A headset kikapcsolása
- A headset kapcsolati állapotának és beállításainak ellenőrzése
- A headset szoftververziójának ellenőrzése
- A Bluetooth-kapcsolat kodekjének kijelzése
- A hangszínszabályozó beállításának kiválasztása
- A hangszínszabályozó beállításának személyre szabása
- A DSEE funkció beállítása
- A headset hátralévő akkumulátor-üzemidejének megjelenítése
- A hangerő szabályozása zenelejátszás/telefonhívás közben
- Zene lejátszása/leállítása, ugrás az előző zeneszám elejére (vagy lejátszás közben a jelenlegi zeneszám elejére)/ugrás a következő zeneszám elejére
- Egyszerű párosítás
- A CLEAR BASS funkció beállítása
- A 360 Reality Audio funkció beállítása

A „Sony | Headphones Connect” alkalmazással kapcsolatban az alábbi URL-címen találhat részletes információkat.
https://rd1.sony.net/help/mdr/hpc/h_zz/

Tipp

- A Sony | Headphones Connect alkalmazás működtetése audioeszközönként eltérhet. Az alkalmazás műszaki adatai és a képernyő kialakítása előzetes értesítés nélkül változhatnak.

Kapcsolódó témák

- [A „Sony | Headphones Connect” alkalmazás telepítése](#)
- [Az akkumulátor töltöttségének ellenőrzése](#)
- [A hangminőség üzemmód bemutatása](#)
- [Támogatott kodekek](#)
- [A DSEE funkció](#)


Vezeték nélküli sztereó headset
WI-C100

A „Sony | Headphones Connect” alkalmazás telepítése

- 1 Töltse le a „Sony | Headphones Connect” alkalmazást a Google Play áruházból vagy az App Store-ból, majd telepítse azt az okostelefonra.

A „Sony | Headphones Connect” alkalmazással kapcsolatban az alábbi URL-címen találhat részletes információkat.
https://rd1.sony.net/help/mdr/hpc/h_zz/



Sony Headphones Connect 

- 2 Az alkalmazás telepítése után indítsa el a „Sony | Headphones Connect” alkalmazást.

Kapcsolódó témák

- [Mire használható a „Sony | Headphones Connect” alkalmazás?](#)

Vezeték nélküli sztereó headset
WI-C100

Támogatási információk elérése a „Sony | Headphones Connect” alkalmazásból

A legújabb támogatási információkat megtalálhatja a „Sony | Headphones Connect” alkalmazásban.

- 1** Válassza a(z) [Help] elemet a „Sony | Headphones Connect” alkalmazás képernyőjén.
- 2** Megjelenik a [Headphones Connect Help] képernyő és a támogatási információk.
- 3** Válassza ki a kívánt elemet.

Vezeték nélküli sztereó headset
WI-C100

A szoftver naprakészen tartása (a headset kényelmes használatához)

Ha a headset a legfrissebb szoftverrel működik, egy értesítés jelenik meg a „Sony | Headphones Connect” alkalmazás képernyőjén. Frissítse a headset szoftverét a képernyőn megjelenő utasítások szerint.

Telepítse a headset legújabb szoftververzióját, hogy használhassa az új funkciókat, vagy hogy elháríthassa a headsettel kapcsolatos esetleges problémákat.

Mindig a legújabb szoftverrel használja a headsetet.

A headset legújabb szoftververziójával és annak frissítésével kapcsolatos információkért keresse fel a támogatási webhelyet.

Ha az [Automatic download of software] beállítás engedélyezve van (alapértelmezett beállítás) a „Sony | Headphones Connect” alkalmazásban, a szoftver letöltése és átvitele automatikusan elindul.

A headset szoftverét az alábbi módon is frissítheti.

- 1 Töltse le a frissítőszoftvert a kiszolgálóról arra az okostelefonra, amelyre a „Sony | Headphones Connect” alkalmazás telepítve van.**
- 2 Vigye át a frissítőszoftvert az okostelefonról a headsetre.**
- 3 Frissítse a headset szoftverét a képernyőn megjelenő utasítások szerint.**

Megjegyzés

- Javasoljuk, hogy a frissítés előtt tiltsa le a headset automatikus kikapcsolási funkcióját. A gyári beállítások szerint a headset automatikusan kikapcsol, ha körülbelül 15 percig nem csatlakoztatja Bluetooth-kapcsolaton keresztül. Ez a beállítás a „Sony | Headphones Connect” alkalmazás használatával változtatható meg.
- Ha a frissítéshez használt mobilkészülethez egyéb Bluetooth-eszközök is csatlakoztatva vannak, a frissítés befejezéséig kapcsolja ki a Bluetooth-eszközöket. Előfordulhat, hogy a szoftverfrissítés nem lehetséges, ha a mobilkészület más Bluetooth Low Energy-kompatibilis eszközökhöz (például viselhető eszközökhöz, okosórához stb.) van csatlakoztatva.
- Vegye figyelembe az alábbiakat, ha a frissítés nem végezhető el.
 - Zárjon be minden alkalmazást a mobilkészületen, a „Sony | Headphones Connect” alkalmazás kivételével.
 - Töltse fel teljesen a headsetet és a mobilkészületet.
 - A frissítés megkezdése előtt helyezze a lehető legközelebb egymáshoz a headsetet és a frissítéshez használt mobilkészületet.
 - Ne indítsa el a frissítést, ha a közelben vezeték nélküli LAN-eszközök vagy más Bluetooth-eszközök találhatók.
 - A szoftver frissítése előtt kapcsolja ki az energiatakarékos módot (*) az okostelefonján. Az okostelefon operációs rendszerétől függően előfordulhat, hogy a frissítés nem végezhető el energiatakarékos módban.

* Az Ön által használt okostelefonról függően a nevek eltérőek lehetnek.

Kapcsolódó témák

- [Mire használható a „Sony | Headphones Connect” alkalmazás?](#)

Vezeték nélküli sztereó headset
WI-C100

Óvintézkedések

A Bluetooth-kommunikáció

- A Bluetooth vezeték nélküli technológia körülbelül 10 méter sugarú körben működik. A maximális kommunikációs távolság az akadályoktól (emberi test, fémtárgyak, falak stb.) és az elektromágneses környezettől függően változhat.
- A Bluetooth-eszközök által kibocsátott mikrohullámok hatással lehetnek az elektronikus orvosi eszközök működésére. Kapcsolja ki a headsetet és minden egyéb Bluetooth-eszközt a következő helyeken, mert balesetet okozhatnak:
 - kórházak területén, vonatokon a megkülönböztetett ülőhelyek közelében, olyan helyeken, ahol gyúlékony gáz található, illetve automata ajtók és tűzriasztók közelében.
- A termék vezeték nélküli üzemmódban rádióhullámokat bocsát ki. Ha repülőgépen szeretné használni vezeték nélküli üzemmódban, azt mindenképpen a repülőszemélyzet engedélyével tegye.
- A headseten a hanglejátszás a Bluetooth vezeték nélküli technológia jellemzői miatt a lejátszóeszközhöz képest késlelt. Ennek eredményeként előfordulhat, hogy filmnézés vagy játék közben a hang nincs szinkronban a képpel.
- A headset a Bluetooth szabványnak megfelelő biztonsági funkciókat támogat, amelyek biztonságossá teszik a Bluetooth vezeték nélküli technológiát használó kommunikációt. A beállítások és egyéb tényezők függvényében azonban ez a biztonsági szint nem feltétlenül elegendő. Legyen körültekintő, amikor Bluetooth vezeték nélküli technológiával kommunikál.
- A Sony a Bluetooth-kommunikáció használata során esetlegesen felmerülő adatszivárgásból eredő károkért vagy veszteségekért semmilyen felelősséget nem vállal.
- Nem garantálható a Bluetooth-kapcsolat az összes Bluetooth-eszközzel.
 - A headsethez csatlakozó Bluetooth-eszközöknek meg kell felelniük a Bluetooth SIG, Inc. által meghatározott Bluetooth szabványnak, és megfelelőségi tanúsítvánnyal kell rendelkezniük.
 - Még akkor is, ha a csatlakoztatni kívánt eszköz megfelel a Bluetooth szabványnak, előfordulhat, hogy a Bluetooth-eszköz jellemzői vagy beállításai miatt a csatlakoztatás nem sikerül, esetleg más vezérlési, kijelzési vagy működési módot eredményez.
 - Ha a headsetet telefonkihangosítóként használja, a csatlakoztatott eszköztől vagy a kommunikációs környezettől függően a hang zajos lehet.
- A csatlakoztatni kívánt eszköztől függően a kommunikáció elindulása eltarthat egy ideig.
- A headset nem támogat többpontos kapcsolatot.

Ha a headset támogatja a többpontos funkciót, egyszerre csatlakoztatható egy zenelejátszó eszközhöz (A2DP-profillal kompatibilis eszközhöz, például hordozható zenelejátszóhoz stb.) és egy kommunikációs eszközhöz (HFP- vagy HSP-profillal kompatibilis eszközhöz, például okostelefonhoz stb.), és zenét hallgathat, miközben egy bejövő hívásra vár, vagy hívást kezdeményez.

Megjegyzés a sztatikus elektromosságról

- Ha száraz levegőben használja a headsetet, kényelmetlen érzést tapasztalhat a testében felgyülemlt statikus elektromosság miatt. Ez nem jelenti a headset hibás működését. Ez a hatás csökkenthető, ha természetes anyagokból készült ruhákat visel, amelyek nehezebben gerjesztenek statikus elektromosságot.

Megjegyzések a headset viselésével kapcsolatban

- A használatot követően lassan távolítsa el a füléből a headsetet.
- A fül dugóvégek szorosan zárnak a füleknél, ezért ha túlzott erővel nyomja a fülébe, vagy hirtelen veszi ki őket, azzal a dobhártya sérülését okozhatja. Előfordulhat, hogy a headset viselésekor a hangszóró membránja kattogó hangot ad ki. Ez nem jelent hibás működést.

Egyéb megjegyzések

- A headsetet óvja az erős ütéstől, mivel precíziós eszköztől van szó.
- A jelerősségi feltételek és a környezet függvényében előfordulhat, hogy a Bluetooth funkció mobiltelefonnal nem működik.
- Ha rosszul érzi magát a headset használata közben, azonnal szüntesse be a használatát.
- A fül dugóvégek a hosszú idejű használat és tárolás során megsérülhetnek, vagy a minőségük romolhat.
- Ha a fül dugóvégek beszennyeződnek, válassza le azokat a headsetről, és óvatosan mossa le kézzel és semleges tisztítószerrel. A tisztítást követően alaposan törölje le a nedvességet.
- Ha víz vagy idegen anyag jut a headsetbe, az tüzet vagy áramütést okozhat. Ha víz vagy idegen anyag jutott a headsetbe, azonnal hagyja abba a használatát, és vegye fel a kapcsolatot a legközelebbi Sony-forgalmazóval.

A headset tisztítása

- Ha a headset külseje bepiszkolódik, törölje le puha, száraz ruhával. Ha a headset különösen szennyezett, áztasson be egy ruhát híg, semleges tisztítószerbe, és alaposan csavarja ki, mielőtt megtisztítaná vele a headsetet. Ne használjon oldószert, például hígítót, benzint vagy alkoholt, mert ezek károsíthatják a headset külső felületét, vagy más sérülést okozhatnak.

Ne használja a headsetet orvosi berendezések közelében

- A rádióhullámok befolyásolhatják a szívritmus-szabályozókat és más orvosi berendezéseket. Ne használja a headsetet zsúfolt helyeken (például zsúfolt vonatokon) vagy egészségügyi intézményben.
- A headset mágnes(ek)e)t tartalmaz, amely(ek) zavarhatja/zavarhatják a szívritmus-szabályozók, a vízfejűséghez használt programozható shuntszelepek és egyéb orvostechnikai eszközök működését. Ne helyezze a headsetet olyan személyek közelébe, akik ilyen orvostechnikai eszközöket használnak. Ha ilyen orvostechnikai eszközt használ, kérje ki az orvosa tanácsát a headset használata előtt.

Tartsa távol a headsetet a mágneskártyáktól

- A headsetben mágnesek találhatók. Ha egy mágneskártya a headset közelébe kerül, az hatással lehet a kártya mágnescsíkjára, így a kártya használhatatlanná válhat.

Vezeték nélküli sztereó headset
WI-C100

A nedvesség okozta leégés vagy hibás működés elkerüléséhez

Információk a headset cseppállóságának mértékével kapcsolatban

Kerülje az alábbihoz hasonló helyzeteket, és ügyeljen arra, hogy ne érje nedvesség vagy szennyeződés a headsetet. Ha a headset nedves vagy piszkos lesz, tekintse át a „[Ha a headset vizes lesz](#)” című szakaszt, és tisztítsa meg az eszközt az ismertetett módon, mielőtt újra használatba venné.

- A headset megérintése anélkül, hogy a konyhában végzett házimunka vagy kézmosás után megtörölné a kezét



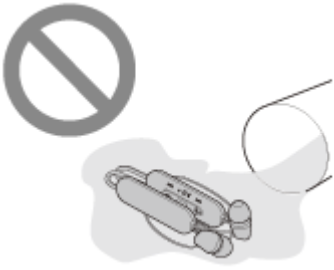
- A headset becsúsztatása egy átnedvesedett ruhadarab zsebébe



- A headset behelyezése egy hideg műanyagpalackot tartalmazó táskába



- Evés vagy ivás közben kiöntött ital



5-036-718-91(2) Copyright 2022 Sony Corporation

Vezeték nélküli sztereó headset
WI-C100

Ha a headset vizes lesz

Információk a headset cseppállóságának mértékével kapcsolatban

- A headset cseppállósági specifikációi az IEC 60529 IPX4 „Víz elleni védetség fokozatok (IP-kód)” specifikációnak felelnek meg, amely a víz elleni védetség fokozatként van meghatározva.
Az egység nem megfelelő használata esetében víz kerülhet a headset belsejébe, ami tüzet, áramütést vagy meghibásodást okozhat. Vegye figyelembe az alábbi óvintézkedéseket, és használja megfelelően a headsetet.
IPX4: Védelem a bármilyen irányból fröccsenő vízzel szemben.
(Győződjön meg róla, hogy az USB Type-C port fedele a headset használata során teljesen zárva van.)
- A headset hangvezetői (hangkimeneti csövei) és légrései nem teljesen vízállóak.
Ha vízcseppek kerülnek a headset hangvezetőibe, szellőzőnyílásaiba és a mikrofonnyílásba, átmenetileg az alábbi problémákat tapasztalhatja, amelyek azonban nem számítanak hibás működésnek.
 - A hang nehezen hallható.
 - Furcsa hangok hallhatók.
 - A telefonhívások során a beszédhang nehezen hallható.

Folyadékok, amelyekre a headset cseppállósági specifikációi érvényesek

Alkalmazható:	Édesvíz, csapvíz, verejték
Nem alkalmazható:	A fentiekől eltérő folyadékok (például szappanos víz, mosószeres víz, fürdőszeres víz, sampon, meleg forrásvíz, meleg víz, uszodavíz, tengervíz stb.)

A headset cseppállóságának mértéke a fentiekben leírt feltételek között, a Sony által végzett méréseken alapul. Vegye figyelembe, hogy a vevő általi helytelen használat során történő vízbe merülés miatti hibás működésre nem vonatkozik a jótállás.

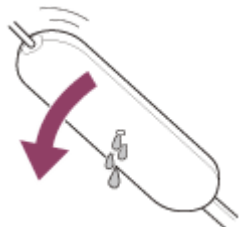
A cseppállóság fenntartása

A headset megfelelő használatának biztosítása érdekében vegye figyelembe az alábbi óvintézkedéseket.

- Győződjön meg róla, hogy az USB Type-C port fedele a headset használata során teljesen zárva van. Ha a fedélen idegen anyag található, vagy nincs teljesen bezárva, akkor a cseppállóság nem biztosítható. Ilyen esetben a víz bejuthat, és a headset meghibásodását okozhatja.
- Ügyeljen arra, hogy a headset hangkimeneti részét ne érje jelentős mennyiségű víz.
- Ne ejtse a headsetet vízbe, és ne használja víz alatt.
- A vizes headsetet ne hagyja hideg környezetben, mert a rajta lévő víz megfagyhat. A meghibásodások elkerülése érdekében használat után alaposan törölje le a nedvességet.
- Ne helyezze vízbe a headsetet, illetve ne használja párás helyen, például fürdőszobában.
- Ne ejtse el a headsetet, illetve ne tegye ki rázkódásnak. Ellenkező esetben a headset deformálódhat vagy megsérülhet, amely a vízállósági teljesítmény csökkenését eredményezheti.
- Ha a headset vizes lesz:
 1. Ha víz kerülne a headsetre, száraz, puha ruhával törölje le.
 2. Vegye ki a fül dugóvégeket, fordítsa a hangkivezetőkkel és a szellőzőnyílásokkal lefelé, és rázza meg néhányszor a víz eltávolításához.



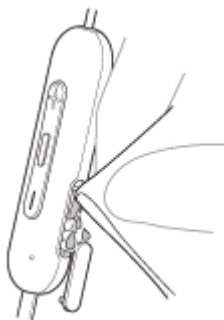
3. Fordítsa lefelé a mikrofonnyílást, és nagyjából tízszer finoman ütögesse meg például egy száraz ruhán, hogy eltávolítsa az esetlegesen belül felgyülemlt vízcseppeket.



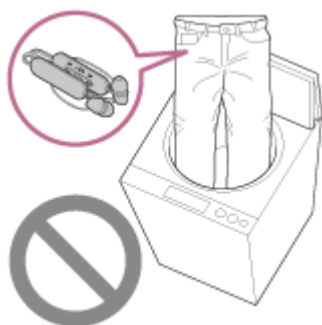
4. Hagyja a headsetet szobahőmérsékleten megszáradni.

- Ha a headset egységeket úgy tölti, hogy verejtéktől vagy valamilyen más folyadéktól nedvesek, akkor a töltőcsatlakozóik berozsdásodhatnak. Töltés előtt itassa fel róluk a nedvességet egy puha, száraz ruhával, majd hagyja őket szobahőmérsékleten megszáradni.

A karbantartás elmulasztásából fakadó meghibásodások javítására az ingyenes jótállás nem terjed ki.



- Ha a headset töltőportja bepiszkolódik, törölje le egy puha és száraz ruhával.
- Ne mossa ki a nadrágjával vagy ingével együtt a headsetet is.



- Ha a headset megreped vagy deformálódik, tartózkodjon a headset víz közelében való használatától, vagy vegye fel a kapcsolatot a legközelebbi Sony-forgalmazóval.

Vezeték nélküli sztereó headset
WI-C100

Engedélyek

- Ez a termék olyan szoftvert tartalmaz, melyet a Sony a szoftver szerzői jogainak tulajdonosával kötött licencszerződés keretében használ. A szoftver szerzői jogai tulajdonosa kérésének értelmében kötelesek vagyunk közölni a szerződés tartalmát az ügyfelek felé. Kérjük, a következő URL-címen olvassa el: <https://rd1.sony.net/help/mdr/sl/22/>
- A harmadik felek által biztosított szolgáltatásokat előzetes értesítés nélkül megváltoztathatják, felfüggeszthetik vagy megszüntethetik. A Sony ilyen esetekben nem vállal felelősséget.

Vezeték nélküli sztereó headset

WI-C100

Kereskedelmi védjegyek

- A Microsoft, a Windows és a Windows Media a Microsoft Corporation védjegye vagy bejegyzett védjegye az Egyesült Államokban és/vagy más országokban.
- Az iPhone, az iPod touch, a macOS, a Mac és a Siri az Apple Inc. az Egyesült Államokban és más országokban bejegyzett kereskedelmi védjegye.
- Az App Store az Apple Inc. az Egyesült Államokban és más országokban bejegyzett szolgáltatási védjegye.
- Az IOS a Cisco bejegyzett kereskedelmi védjegye az Egyesült Államokban és más országokban, és a használata engedéllyel történik.
- A Google, az Android és a Google Play a Google LLC védjegye.
- A Bluetooth® jelzés és emblémák a Bluetooth SIG, Inc. tulajdonában lévő bejegyzett védjegyek, a Sony Group Corporation és leányvállalatai ezeket minden esetben licencmegállapodás keretében használják.
- Az USB Type-C® és az USB-C® az USB Implementers Forum bejegyzett védjegye.
- A DSEE név a Sony Group Corporation vagy társvállalatai védjegye vagy bejegyzett védjegye.
- Az összes egyéb védjegy és bejegyzett védjegy a megfelelő tulajdonosok védjegye, illetve bejegyzett védjegye. Ebben a kézikönyvben a TM és az ® jelek nincsenek feltüntetve.

Vezeték nélküli sztereó headset
WI-C100

Ügyfél-támogatási webhelyek

Egyesült államokbeli, kanadai és latin-amerikai ügyfeleknek:

<https://www.sony.com/am/support>

Európai ügyfelek részére:

<https://www.sony.eu/support>

Kínai ügyfelek részére:

<https://service.sony.com.cn>

Egyéb országok/régiók ügyfelei részére:

<https://www.sony-asia.com/support>

Vezeték nélküli sztereó headset

WI-C100

Hogyan háríthatók el a problémák?

Ha a headset nem a várakozásoknak megfelelően működik, akkor az alábbi lépések végrehajtásával próbálja meg kiküszöbölni a hibát.

- Keresse meg a probléma tüneteit a Súgóútmutatóban, és próbálja ki az ott felsorolt megoldásokat.
- Töltse fel a headsetet.
Bizonyos problémákat megoldhat a headset akkumulátorának feltöltésével.
- Indítsa újra a headsethez csatlakoztatott eszközt.
Bizonyos problémákat megoldhat a csatlakoztatott eszköz, például a számítógép vagy okostelefon újraindításával.
- Állítsa alaphelyzetbe a headsetet.
- Inicializálja a headsetet.
Ez a művelet visszaállítja a hangerő- és egyéb beállításokat a gyári értékekre, és törli a párosítási információkat.
- Keressen információt a problémával kapcsolatban az ügyféltámogatási webhelyen.

Ha a fenti műveletek nem működnek, lépjen kapcsolatba a legközelebbi Sony-forgalmazóval.

Kapcsolódó témák

- [A headset töltése](#)
- [Ügyfél-támogatási webhelyek](#)
- [A headset alaphelyzetbe állítása](#)
- [A headset gyári értékekre állítása](#)

Vezeték nélküli sztereó headset

WI-C100

Nem lehet bekapcsolni a headsetet.

- Gondoskodjon róla, hogy az akkumulátor teljesen fel legyen töltve.
 - A headset nem kapcsolható be az akkumulátor töltése közben. Válassza le az USB Type-C kábelt, és kapcsolja be a headsetet.
 - Állítsa alaphelyzetbe a headsetet.
 - Inicializálja a headsetet, majd párosítsa ismét a headsetet és az eszközt.
-

Kapcsolódó témák

- [A headset töltése](#)
- [Az akkumulátor töltöttségének ellenőrzése](#)
- [A headset bekapcsolása](#)
- [A headset alaphelyzetbe állítása](#)
- [A headset gyári értékekre állítása](#)

Vezeték nélküli sztereó headset
WI-C100

A töltés nem végezhető el.

Általános

- A töltést ajánlott egy 15 °C és 35 °C közötti hőmérsékletű helyen elvégezni. Ezen a tartományon kívül előfordulhat, hogy a töltés nem lesz hatékony.
- Állítsa alaphelyzetbe a headsetet.
- Inicializálja a headsetet, majd párosítsa ismét a headsetet és az eszközt.

USB-s hálózati tápegységgel történő töltés esetén

- Győződjön meg róla, hogy az USB-s hálózati adapter megfelelően csatlakozik a fali aljzathoz.
- Kereskedelmi forgalomban kapható USB-s hálózati tápegység használata esetén legalább 0,5 A (500 mA) áramerősségű tápellátást biztosító tápegységet használjon.

Számítógéppel történő töltés esetén

- Ellenőrizze, hogy az USB Type-C kábel megfelelően csatlakozik-e a számítógép USB-portjához.
- Győződjön meg arról, hogy a számítógép be van kapcsolva. Ébressze fel a számítógépet, ha készenléti (alvó) vagy hibernált üzemmódban van.
- Ellenőrizze, hogy a headset és a számítógép közvetlenül kapcsolódik-e egymáshoz, nem pedig USB-elosztón keresztül.
- Előfordulhat, hogy a csatlakoztatott számítógép USB-portjával van probléma. Használjon másik USB-portot a számítógépen, ha több is van rajta.
- Frissítse a számítógép operációs rendszerét.
- Indítsa újra a számítógépet, és próbálkozzon ismét az USB-kapcsolat létesítésével, ha a fentiekől eltérő problémát tapasztal.

Kapcsolódó témák

- [A headset töltése](#)
- [A headset alaphelyzetbe állítása](#)
- [A headset gyári értékekre állítása](#)

Vezeték nélküli sztereó headset
WI-C100

A töltési idő túl hosszút.

- A számítógéppel történő töltéskor ellenőrizze, hogy a headset és a számítógép közvetlenül kapcsolódik-e egymáshoz, nem pedig USB-elosztón keresztül.
 - A töltést ajánlott egy 15 °C és 35 °C közötti hőmérsékletű helyen elvégezni. Ezen a tartományon kívül előfordulhat, hogy a töltés nem lesz hatékony.
 - Indítsa újra a számítógépet, és próbálkozzon ismét az USB-kapcsolat létesítésével, ha a fentiekől eltérő problémát tapasztal.
-

Kapcsolódó témák

- [A headset töltése](#)

Vezeték nélküli sztereó headset
WI-C100

A rendelkezésre álló üzemidő rövid (az akkumulátor üzemideje rövid).

- Ha beállítja az alábbi funkciókat, az akkumulátor rendelkezésre álló üzemideje rövidebb lesz.
 - DSEE
 - Hangszínszabályozó
 - Hangminőség üzemmód Bluetooth-lejátszás során: Hangminőség elsőbbsége

Ha a fenti beállításokat egyszerre működteti, az akkumulátor üzemideje még rövidebb lesz.

- Ha hosszú ideig nem használja a headsetet, az újratölthető akkumulátor üzemideje csökkenhet. Többszöri feltöltés és lemerítés után azonban javulni fog. Ha hosszú ideig tárolja a headsetet, a kisülés megakadályozása érdekében 6 havonként egyszer töltsse fel az akkumulátort.
- A töltést ajánlott egy 15 °C és 35 °C közötti hőmérsékletű helyen elvégezni. Ezen a tartományon kívül előfordulhat, hogy a töltés nem lesz hatékony. Ha a probléma továbbra is fennáll, forduljon a legközelebbi Sony-forgalmazóhoz.
- Ha a beépített akkumulátor üzemideje jelentősen csökken, tanácsos kicserélni. Vegye fel a kapcsolatot a legközelebbi Sony-forgalmazóval.

Kapcsolódó témák

- [Rendelkezésre álló működési idő](#)

Vezeték nélküli sztereó headset
WI-C100

Nincs hang

- Győződjön meg arról, hogy a headset és a csatlakoztatott eszköz be van kapcsolva.
 - Zenelejátszáskor ellenőrizze, hogy a headset és a jeladó Bluetooth-eszköz A2DP Bluetooth-kapcsolaton keresztül van-e csatlakoztatva.
 - Ha a hangerő túl alacsony, hangosítsa fel.
 - Ellenőrizze, hogy a csatlakoztatott eszközön működik-e a lejátszás.
 - Ha számítógépet csatlakoztat a headsethez, győződjön meg róla, hogy a számítógép hangkimeneti beállítása a Bluetooth-eszközre van beállítva.
 - Párosítsa ismét a headsetet és a Bluetooth-eszközt.
 - Indítsa újra az okostelefont vagy a számítógépet.
 - Állítsa alaphelyzetbe a headsetet.
 - Inicializálja a headsetet, majd párosítsa ismét a headsetet és az eszközt.
-

Kapcsolódó témák

- [Vezeték nélküli kapcsolat létrehozása Bluetooth-eszközökkel](#)
- [Zene hallgatása Bluetooth-kapcsolaton keresztül egy eszköztől](#)
- [Videóhívás kezdeményezése számítógépen](#)
- [A headset alaphelyzetbe állítása](#)
- [A headset gyári értékekre állítása](#)

Vezeték nélküli sztereó headset
WI-C100

Alacsony hangerő

- Ha a fül dugóvégek mérete nem illik a hallójáratba, vagy nem megfelelően viseli a headsetet a füleiben, romolhat a hangminőség vagy csökkenhet a hangerő.
Ha ezen jelenségek valamelyikét tapasztalja, próbálkozzon a következőkkel.
 - Ellenőrizze, hogy megfelelően viseli-e a headsetet a füleiben. Viselje úgy a headsetet, hogy a fül dugóvégek kényelmesen és a lehető legmélyebben helyezkedjenek el a hallójáratban.
- Növelje a headset és a csatlakoztatott eszköz hangerejét.
- Csatlakoztassa újra a Bluetooth-eszközt a headsethez.
- A headset hangvezetői (hangkimeneti csövei) és légrései nem teljesen vízállóak. Ha vízcseppek kerülnek a headset hangvezetőibe, légréseibe és a mikrofonnyílásba, a hangerő ideiglenesen lecsökken, de ez nem jelent hibás működést.
- Állítsa alaphelyzetbe a headsetet.
- Inicializálja a headsetet, majd párosítsa ismét a headsetet és az eszközt.

Megjegyzés

- Attól függően, hogy milyen eszköz van csatlakoztatva, előfordulhat, hogy az eszköz és a headset hangereje szinkronizálva van vagy nincs egymással. Ha az eszközön beállított hangerő nincs szinkronizálva a headset hangerejével, nem növelhető a hangerő az eszközzel, miután lecsökkentette a headseten. Ebben az esetben a headset és a csatlakoztatott eszköz hangerejét is növelje.

Kapcsolódó témák

- [A headset alaphelyzetbe állítása](#)
- [A headset gyári értékekre állítása](#)

Vezeték nélküli sztereó headset
WI-C100

Gyenge minőségű a hang, illetve zaj vagy szokatlan hang hallható.

- Ha a fül dugóvégek mérete nem illik a hallójáratba, vagy nem megfelelően viseli a headsetet a füleiben, romolhat a hangminőség vagy csökkenhet a hangerő.
Ha ezen jelenségek valamelyikét tapasztalja, próbálkozzon a következőkkel.
 - Ellenőrizze, hogy megfelelően viseli-e a headsetet a füleiben. Viselje úgy a headsetet, hogy a fül dugóvégek kényelmesen és a lehető legmélyebben helyezkedjenek el a hallójáratban.
- Csökkentse a csatlakoztatott eszköz hangerejét, ha túl hangos.
- Zenelejátszáskor, ha a headset és a jeladó Bluetooth-eszköz HFP vagy HSP Bluetooth -kapcsolaton keresztül csatlakozik, állítsa át a csatlakoztatott eszköz Bluetooth-kapcsolatát A2DP értékre.
- Ha videóhívásokat bonyolító alkalmazásokat használ egy számítógépen, állítsa át a számítógéppel létesített Bluetooth-kapcsolatot HFP vagy HSP értékre.
Videóhívás közben a kommunikációs csatorna állapotától függően a hangminőség rosszabb lehet.
- Ha a headset az előzőleg csatlakoztatott Bluetooth-eszközhöz csatlakozik, előfordulhat, hogy csak HFP/HSP Bluetooth-kapcsolat jön létre a headset bekapcsolásakor. A csatlakoztatott eszköz segítségével létesítsen A2DP Bluetooth-kapcsolatot.
- Ha számítógépről hallgat zenét a headseten, a kapcsolat létrehozása utáni néhány másodpercben rossz lehet a hangminőség (például az énekhang alig hallható stb.). Ez a számítógép műszaki tulajdonságai miatt fordulhat elő (az átvitel kezdetekor a stabil kapcsolat élvez elsőbbséget, és a hangsúly csak másodpercek múlva tevődik át a hangminőségre), és nem jelenti a headset meghibásodását.
Ha a hangminőség néhány másodperc elteltével nem javul, a számítógéppel hozzon létre A2DP-kapcsolatot. A számítógépen végrehajtható műveletek leírását a számítógéphez mellékelt kezelési útmutató tartalmazza.

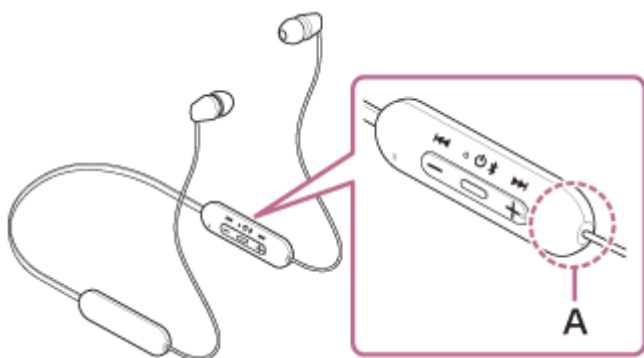
Kapcsolódó témák

- [Zene hallgatása Bluetooth-kapcsolaton keresztül egy eszközzel](#)
- [Videóhívás kezdeményezése számítógépen](#)
- [Mire használható a „Sony | Headphones Connect” alkalmazás?](#)
- [Támogatott kodekek](#)

Vezeték nélküli sztereó headset
WI-C100

A hang gyakran szakadozik.

- Állítsa a headsetet „Stabil kapcsolat elsőbbsége” üzemmódra. További részletekért lásd: „[A hangminőség üzemmód bemutatása](#)”.
- A helyzet az átviteli eszközön a vezeték nélküli lejátszás minőségi beállításainak módosításával javítható. További részleteket az átviteli eszközhöz mellékelt használati útmutatóban olvashat.
- Távolítsa el minden akadályt a csatlakoztatni kívánt Bluetooth-eszköz antennája és a headset beépített antennája közül. A headset antennája a pontozott vonal alatt látható részen van beépítve.



A: A beépített antenna helye

- A következő feltételek esetén fordulhat elő a Bluetooth-kommunikáció megszűnése, illetve zajos vagy szakadozott hangminőség.
 - Amikor emberi test van a headset és a Bluetooth-eszköz között
Ebben az esetben helyezze a Bluetooth-eszközt oda, amerre a headset antennája mutat, hogy javuljon a Bluetooth-kommunikáció.
 - Ha a headset és a Bluetooth-eszköz között valamilyen akadály, például fémtárgy vagy fal van
 - Olyan helyeken, ahol vezeték nélküli LAN található, mikrohullámú sütő van használatban, elektromágneses hullámok jönnek létre stb.
 - Amikor a közelben egyéb vezeték nélküli kommunikációs hangeszközök vagy mások is vannak, például vasútállomások közelében vagy zsúfolt vonatokon.
- Ha okostelefont használ zenehallgatáshoz, előfordulhat, hogy a helyzet a szükségtelen alkalmazások bezárásával vagy az okostelefon újraindításával javítható. Ha számítógépet használ zenehallgatáshoz, zárja be a szükségtelen alkalmazásokat és ablakokat, és indítsa újra a számítógépet.
- Csatlakoztassa ismét a headsetet és a Bluetooth-eszközt.
- Állítsa alaphelyzetbe a headsetet.
- Inicializálja a headsetet, majd párosítsa ismét a headsetet és az eszközt.

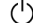
Kapcsolódó témák

- [A hangminőség üzemmód bemutatása](#)
- [A headset alaphelyzetbe állítása](#)
- [A headset gyári értékekre állítása](#)

Vezeték nélküli sztereó headset

WI-C100

A párosítás nem végezhető el.

- Helyezze a headsetet és a Bluetooth-eszközt egymástól legfeljebb 1 méter távolságra.
 - A headset megvásárlás, inicializálás vagy javítás utáni első párosításához kapcsolja be a headsetet, és az automatikusan párosítás üzemmódba vált. Ha párosítási üzemmódba szeretne váltani egy második eszköz vagy további eszközök párosításához, nyomja le és tartsa lenyomva a headset  (bekapcsoló) gombját körülbelül 5 másodpercig.
 - Ha a headset inicializálása vagy javítása után újra párosít egy eszközt, előfordulhat, hogy nem sikerül párosítani, ha még őrzi a headset párosítási információit (iPhone vagy más eszköz). Ebben az esetben törölje az eszközről a headset párosítási információit, és párosítsa újra az eszközöket.
 - Indítsa újra a csatlakoztatott eszközt, például az Ön által használt okostelefont vagy számítógépet, majd párosítsa ismét a headsetet és az eszközt.
 - Állítsa alaphelyzetbe a headsetet.
 - Inicializálja a headsetet, majd párosítsa ismét a headsetet és az eszközt.
-

Kapcsolódó témák

- [Vezeték nélküli kapcsolat létrehozása Bluetooth-eszközökkel](#)
- [A headset alaphelyzetbe állítása](#)
- [A headset gyári értékekre állítása](#)

Vezeték nélküli sztereó headset

WI-C100

Nem hozható létre Bluetooth-kapcsolat.

- Győződjön meg arról, hogy a headset be van kapcsolva.
 - Ellenőrizze, hogy a Bluetooth-eszköz, illetve annak Bluetooth funkciója be van-e kapcsolva.
 - Ha a headset automatikusan az utolsó csatlakoztatott Bluetooth-eszközhöz csatlakozik, előfordulhat, hogy nem sikerül a headsetet más eszközökhöz csatlakoztatni Bluetooth-kapcsolaton keresztül. Ebben az esetben működtesse az utolsó csatlakoztatott Bluetooth-eszközt, és szakítsa meg a Bluetooth-kapcsolatot.
 - Ellenőrizze, hogy a Bluetooth-eszköz alvó állapotban van-e. Ha az eszköz alvó állapotban van, kapcsolja ki az alvó állapotot.
 - Ellenőrizze, hogy a Bluetooth-kapcsolat megszűnt-e. Amennyiben megszűnt, létesítsen ismét Bluetooth-kapcsolatot.
 - Ha a headset párosítási információi törölve lettek a Bluetooth-eszköztől, párosítsa újra a headsetet az eszközzel.
 - Állítsa alaphelyzetbe a headsetet.
 - Inicializálja a headsetet, majd párosítsa ismét a headsetet és az eszközt.
-

Kapcsolódó témák

- [Vezeték nélküli kapcsolat létrehozása Bluetooth-eszközökkel](#)
- [A headset alaphelyzetbe állítása](#)
- [A headset gyári értékekre állítása](#)

Vezeték nélküli sztereó headset

WI-C100

A headset nem működik megfelelően.

- Állítsa alaphelyzetbe a headsetet. Ez a művelet nem törli a párosítási információkat.
 - Ha a headset akkor sem működik megfelelően, ha alaphelyzetbe állítja, inicializálja a headsetet.
-

Kapcsolódó témák

- [A headset alaphelyzetbe állítása](#)
- [A headset gyári értékekre állítása](#)

Vezeték nélküli sztereó headset
WI-C100

Hívás közben nem/halkan hallható a másik személy, a másik személy nem/halkan hallja az Ön hangját.

- Ha a fül dugóvégek mérete nem illik a hallójáratba, vagy nem megfelelően viseli a headsetet a füleiben, romolhat a hangminőség vagy a hívások minősége.
Ha ezen jelenségek valamelyikét tapasztalja, próbálkozzon a következőkkel.
 - Ellenőrizze, hogy megfelelően viseli-e a headsetet a füleiben. Viselje úgy a headsetet, hogy a fül dugóvégek kényelmesen és a lehető legmélyebben helyezkedjenek el a hallójáratban.
- Győződjön meg arról, hogy a headset és a csatlakoztatott eszköz be van kapcsolva.
- Növelje a headset és a csatlakoztatott eszköz hangerejét, ha az túl alacsony.
- A videóhívásokat bonyolító alkalmazás használatakor nyissa meg az alkalmazás beállításait (*), és ellenőrizze, hogy a hangszóró és a mikrofon a következőképpen van beállítva: [Headset (WI-C100 Hands-Free)](**). Ha nem tudja ellenőrizni a videóhívásokat bonyolító alkalmazás beállításait, vagy nem tudja kiválasztani a videóhívási kapcsolatokat [Headset (WI-C100 Hands-Free)], a kapcsolódáshoz válassza a [Headset (WI-C100 Hands-Free)] lehetőséget a számítógép beállításában.
 - * A videóhívásokat bonyolító alkalmazástól függően előfordulhat, hogy ez a funkció nem érhető el.
 - ** A számítógéptől vagy a videóhívásokat bonyolító alkalmazástól függően a nevek eltérőek lehetnek.
- A Bluetooth-eszköz használatával állítsa helyre a kapcsolatot. A profil esetében válassza a HFP vagy a HSP beállítást.
- Ha zenét hallgat a headseten, állítsa le a lejátszást, nyomja meg a **■** (hívás) gombot, és válaszoljon a bejövő hívásra.
- Állítsa alaphelyzetbe a headsetet.
- Inicializálja a headsetet, majd párosítsa ismét a headsetet és az eszközt.

Kapcsolódó témák

- [Vezeték nélküli kapcsolat létrehozása Bluetooth-eszközökkel](#)
- [Hívás fogadása](#)
- [Hívás kezdeményezése](#)
- [A headset alaphelyzetbe állítása](#)
- [A headset gyári értékekre állítása](#)

Vezeték nélküli sztereó headset

WI-C100

A fülugóvégek megsérülhetnek vagy elveszhetnek.

- A fülugóvégek cseréjéhez szerezzen be EP-EX11 sorozatú fülugóvégeket (külön megvásárolható).

Vezeték nélküli sztereó headset

WI-C100

Ha megfájdul a füle.

- Ellenőrizze, hogy megfelelően viseli-e a headsetet a füleiben.
- Ha hosszú ideig viseli a headsetet, az fülfájáshoz vezethet. A headset használata közben rendszeresen tartson szünetet.

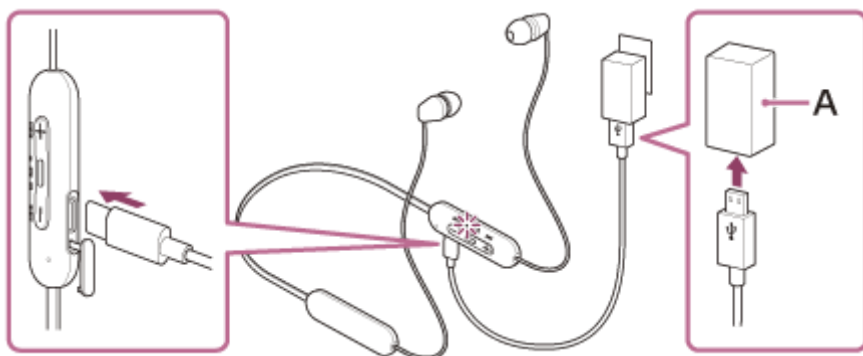
Vezeték nélküli sztereó headset
WI-C100

A headset alaphelyzetbe állítása

Ha a headset nem kapcsolható be, vagy nem működtethető annak ellenére, hogy be van kapcsolva, állítsa alaphelyzetbe a headsetet.

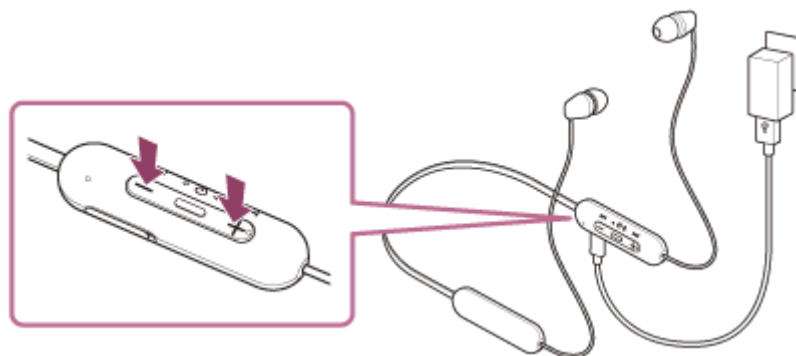
1 Csatlakoztassa a headsetet egy fali aljzathoz.

Használjon egy kereskedelmi forgalomban kapható USB Type-C kábelt és USB-s hálózati tápegységet.



A: USB-s hálózati tápegység

2 Nyomja meg egyszerre a + (hangerő +) és a – (hangerő –) gombot.



A headset ezzel alaphelyzetbe lesz állítva.

Az eszköz regisztrációs (párosítási) információi és egyéb beállításai nem vesznek el.

Ha a headset az alaphelyzetbe állítása után sem működik megfelelően, állítsa vissza a headsetet a gyári értékekre.


Kapcsolódó témák

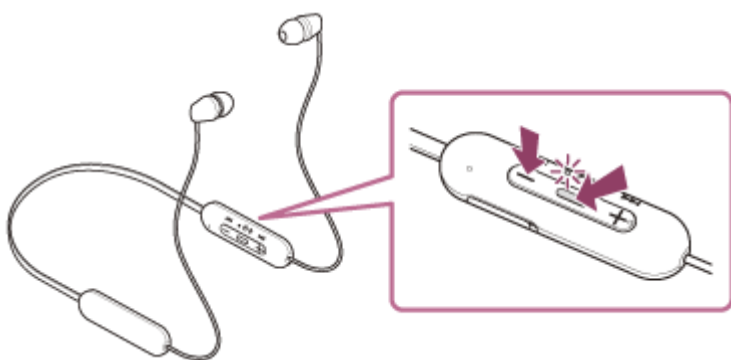
- [A headset gyári értékekre állítása](#)

Vezeték nélküli sztereó headset
WI-C100

A headset gyári értékekre állítása

Ha a headset az alaphelyzetbe állítás után sem működik megfelelően, inicializálja a headsetet.

- 1 Kapcsolja ki a headsetet.**
Távolítsa el az USB Type-C kábelt.
- 2 Nyomja le és tartsa lenyomva a  (bekapcsoló) gombot és a – (hangerő –) gombot körülbelül 7 másodpercig.**



Ha az inicializálás befejeződött, a (kék) jelzőfény 4 alkalommal felvillan (● ● ● ●).

Ez a művelet visszaállítja a hangerő- és egyéb beállításokat a gyári értékekre, és törli a párosítási információkat. Ebben az esetben törölje a csatlakoztatott eszközről a headset párosítási információit, majd párosítsa újra az eszközt. Ha a headset a gyári értékekre állítás után sem működik megfelelően, lépjen kapcsolatba a legközelebbi Sony kereskedővel.

Kapcsolódó témák

- [A headset alaphelyzetbe állítása](#)

Vezeték nélküli sztereó headset
WI-C100

Műszaki adatok

Headset

Tápellátás:

DC 3,7 V: Beépített, újratölthető lítium-ion akkumulátor
DC 5 V: USB használatával történő töltéskor

Üzemi hőmérséklet:

0 °C – 40 °C

Üzemidő (óra):

- A Bluetooth eszköz csatlakoztatásával
 - Zenelejátszási idő: Max. 25 óra
 - Kommunikációs idő: Max. 15 óra

Megjegyzés

- Az üzemidő a kodek és a használati körülmények függvényében rövidebb lehet.

Töltési idő:

Kb. 3 óra
(10 perc töltést követően körülbelül 60 percnyi zenelejátszás lehetséges.)

Megjegyzés

- A töltési és az üzemidő a kodek és a használati körülmények függvényében változhat.

Töltési hőmérséklet:

5 °C – 35 °C

Tömeg:

Kb. 20 g

Kommunikációs műszaki adatok

Kommunikációs rendszer:

Bluetooth-specifikáció, 5.0 verzió

Kimenet:

Bluetooth Power Class 2 specifikáció

Legnagyobb kommunikációs távolság:

A hatótáv kb. 10 m (*1)

Frekvenciasáv:

2,4 GHz sáv (2,4000 GHz – 2,4835 GHz)

Kompatibilis Bluetooth-profilok (*2):

A2DP
AVRCP
HFP
HSP

Támogatott kodek (*3):

SBC
AAC

Átviteli tartomány (A2DP):

20 Hz – 20 000 Hz (Mintavételi frekvencia 44,1 kHz)

*1 A tényleges tartomány olyan tényezőktől függ, mint az eszközök közötti akadályok, a mikrohullámú sütő körüli mágneses mezők, a sztatikus elektromosság, a vétel érzékenysége, az antenna teljesítménye, az operációs rendszer, a szoftveres alkalmazás stb.

*2 A standard Bluetooth-profilok megjelölik az eszközök közötti Bluetooth-kommunikáció célját.

*3 Kodek: Az audiojelek tömörítési és átalakítási formátuma

A kialakítás és a műszaki adatok előzetes bejelentés nélkül megváltozhatnak.

Kompatibilis iPhone/iPod típusok

iPhone 12 Pro Max
iPhone 12 Pro
iPhone 12
iPhone 12 mini
iPhone SE (2. generációs)
iPhone 11 Pro Max
iPhone 11 Pro
iPhone 11
iPhone XS Max
iPhone XS
iPhone XR
iPhone X
iPhone 8 Plus
iPhone 8
iPhone 7 Plus
iPhone 7
iPhone SE
iPhone 6s Plus
iPhone 6s
iPhone 6 Plus
iPhone 6
iPhone 5s
iPod touch (7. generációs)
iPod touch (6. generációs)
(2022 januárjától)