

HASZNÁLATI ÚTMUTATÓ

Hordozható Bluetooth hangszóró

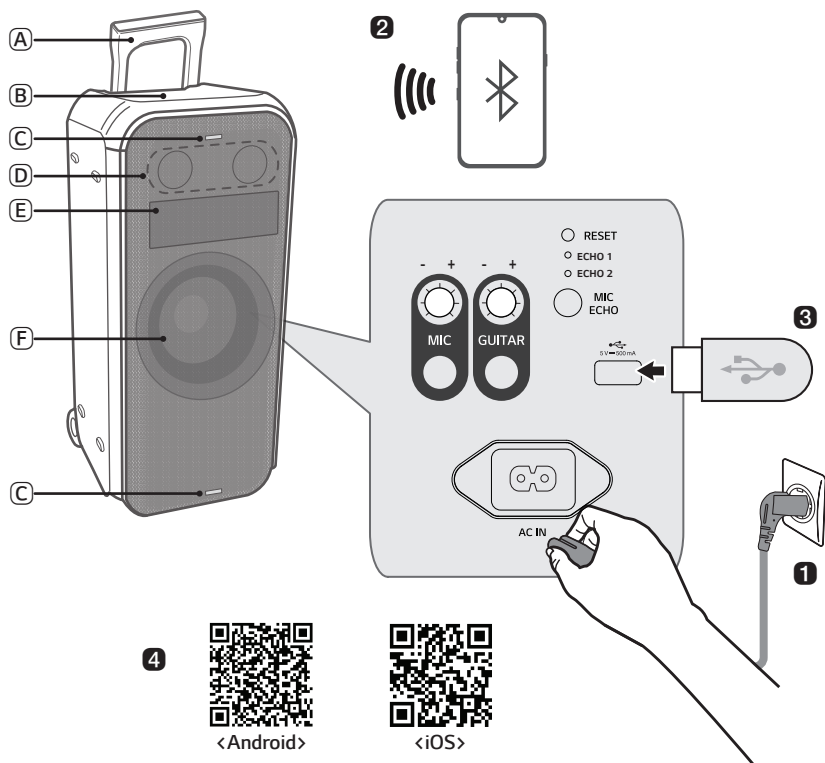
Kérjük, a készülék használata előtt olvassa el figyelmesen ezt a kézikönyvet, és őrizze meg későbbi felhasználás céljára.

TÍPUS

XL7S

A hordozható Bluetooth hangszóró gyors útmutatója




A hangszóró csatlakoztatása és használata





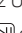
- A Fogantyú
- B Vezérlők
- C Villanófény
- D Hangszóró (magassugárzó)
- E Dot Animation
- F Hangszóró (mélynyomó) / mélynyomó-fényhatás

1 Csatlakoztassa a tápkábelt a termékhez a hátsó burkolat kinyitásával, és használat előtt töltsse fel

2 Csatlakoztassa a hangszórót okostelefonhoz Bluetooth-on keresztül (→ Lásd a(z) „Az okostelefon csatlakoztatása a hangszóróhoz Bluetooth-on keresztül” fejezetet a(z) 12. oldalon.)

- 1 Nyomja meg a **Bekapcsolás**  gombot a termék bekapcsolásához.
- 2 Nyomja meg többször a termék **Funkció**  gombját az BT funkció kiválasztásához. A BT LED villog.
- 3 Koppintson a **Beállítások**  gombra az okostelefonján, és válassza a **Bluetooth** lehetőséget. Kapcsolja be a **Bluetooth**-funkciót. (Ki > Be)
- 4 Az okostelefonok listájában keresse meg és koppintson az „LG-XL7S(XX)” elemre.
- 5 Miután az okostelefont **Bluetooth**-on keresztül csatlakoztatta a termékhez, a BT LED kigyullad. Játssza le a kívánt zenészámot az okostelefon zenei alkalmazásában.

3 Zene lejátszása USB-ről (→ Lásd a(z) „A termék csatlakoztatása USB-tárolóhoz” fejezetet a(z) 23. oldalon.)

- 1 Nyissa fel a termék hátlapját, és csatlakoztassa az USB-tárolóeszközt az USB-csatlakozóhoz.
- 2 Nyomja meg a **Bekapcsolás**  gombot a termék bekapcsolásához.
- 3 Nyomja meg többször a termék **Funkció**  gombját az USB funkció kiválasztásához. Az USB LED kigyullad.
- 4 A zene élvezéséhez nyomja meg a **Lejátszás/Szünet**  gombot.

4 Csatlakozás az LG XBOOM alkalmazáshoz (→ Lásd a(z) „Az alkalmazás telepítése” fejezetet a(z) 17. oldalon.)

- 1 Keresd meg a **LG XBOOM alkalmazást** a Google Play-ben vagy az App Store-ban és telepítse az okostelefonjára.
- 2 Futtassa az **LG XBOOM alkalmazást** és használja annak funkcióit. (EQ, Wireless Party Link, Dot Animation, Lighting, Beállítások stb.)

5 Energiamegtakarítás (→ Lásd a(z) „Energiatakarékos üzemmód” fejezetet a(z) 27. oldalon.)

Ha 15 percig nincs lejátszás vagy gombbetétel, a termék automatikusan kikapcsol. Az **LG XBOOM alkalmazásban**, engedélyezheti vagy letilthatja az [Auto Power Management] lehetőséget.

A hordozható Bluetooth hangszóró gyors útmutatója

- 2 A hangszóró csatlakoztatása és használata

A termék felfedezése

- 5 Felül- & Előlnézet
- 7 Hátnézet

Töltés

- 9 Az akkumulátor töltése
- 11 Az akkumulátor állapotának ellenőrzése

Csatlakozás Bluetooth-hoz

- 12 Az okostelefon csatlakoztatása a hangszóróhoz Bluetooth-on keresztül
- 15 Csatlakozás két okostelefonnal

Csatlakozás az LG XBOOM alkalmazáshoz

- 17 Az alkalmazás telepítése
- 19 A Wireless Party Link használata

Csatlakozás USB-hez

- 23 A termék csatlakoztatása USB-tárolóhoz

További funkciók

- 25 Hangeffektusok beállítása
- 26 A termék visszaállítása
- 26 A szoftver inicializálása
- 27 Energiatakarékos üzemmód
- 27 Az Auto power - on bekapcsolás használata.
- 27 Hangvisszajelző funkció
- 28 A termék szállítása

Biztonsági óvintézkedések

- 30 Biztonság és szabályozás
- 33 A termékkel való visszaélés megelőzése

A hibajelentés bejelentése előtt ellenőrizendő dolgok

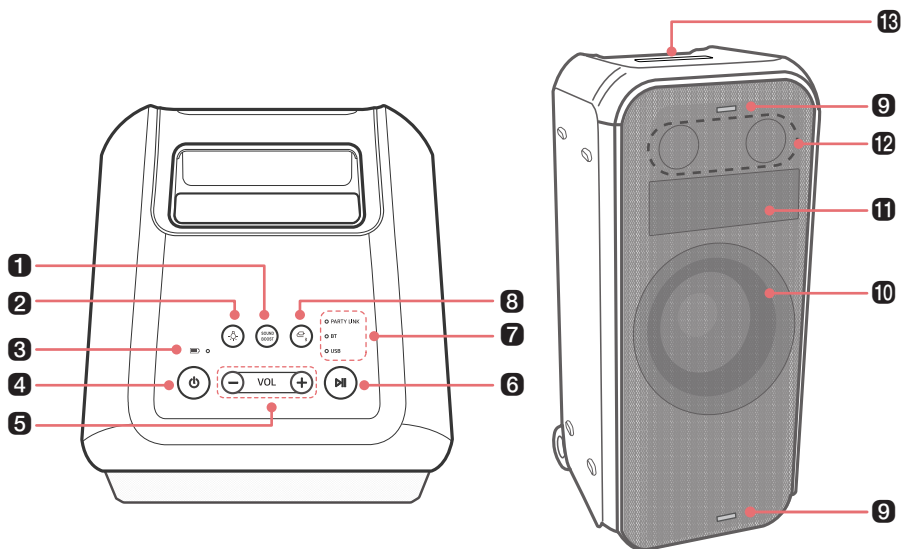
- 37 Hibaelhárítás

Melléklet

- 39 Termékleírás
- 40 Bejegyzett védjegyek és licenck
- 41 A termék kezelése

A termék felfedezése

Felül- & Előnézet




1 SOUND BOOST

Módosítja a hangeffektust. (→ Lásd a(z) „Hangeffektusok beállítása” fejezetet a(z) 25. oldalon.)

2 Fényhatás

Nyomja meg a gombot a kívánt mélynyomó-fényhatás kiválasztásához.

- Testreszabhatja a mélynyomó-fényhatás üzemmódját az **LG XBOOM alkalmazáson** keresztül.
- Ha a terméken lenyomva tartja a **Megvilágítás**  gombot 2 másodpercen keresztül, akkor a mélynyomó-fényhatás, villanófény és Dot Animation kikapcsol.

3 Akkumulátor-LED

Kérjük, ellenőrizze az akkumulátor töltöttségi szintjét és állapotát. (→ Lásd a(z) „Az akkumulátor állapotának ellenőrzése” fejezetet a(z) 11. oldalon.)

4 Bekapcsolás

Be- és kikapcsolja a terméket.

- Ha a bekapcsolt terméken 2 másodpercig lenyomva tartja a **Bekapcsolás**  gombot, akkor az akkumulátor állapotát az akkumulátor LED-jén láthatja.

5 Hangerő

A hangerő szintjét szabályozza.

6 Lejátszás/Szünet

A termék működtetéséhez nyomja meg a gombot.


- Lejátszás/Szünet: Nyomja meg a gombot.
- Ugrás a következő zenére: Nyomja meg gyorsan kétszer a gombot.
- Ugrás az előző zenére: Nyomja meg gyorsan a gombot háromszor.

7 Funkció-LED

Jelei a bemeneti módot vagy a **Bluetooth**-kapcsolat állapotát.

8 Funkció

Nyomja meg a gombot többször a kívánt beviteli mód vagy funkció kiválasztásához.

- BT: Csatlakoztatja a terméket a **Bluetooth**-on keresztül.
- USB: Csatlakoztatja a terméket egy USB-tárolóeszközhöz.
- Nyomja meg többször a termék **Funkció**  gombját az BT funkció kiválasztásához (→ Lásd a(z) „Az okostelefon csatlakoztatása a hangszóróhoz Bluetooth-on keresztül” fejezetet a(z) 12. oldalon.)

9 Villanófény



Élvezze a villanófényt a zene ütemére.

10 Hangszóró (mélynyomó) / mélynyomó-fényhatás

Élvezze az erőteljes basszushangzást és a színes fényjátékot a zene ütemére.

11 Dot Animation

Jelenítsen meg érdekes mozdulatokat vagy mondatokat az **LG XBOOM alkalmazással**.

- Testreszabhatja a Dot Animation animációit az **LG XBOOM alkalmazáson** keresztül.
- Ha egyszerre nyomja meg a **Megvilágítás**  és a **Hangerő**  gombot, megváltoztathatja a Dot Animation animációt.

A Dot Animation-támogatás megjelenítési nyelve

- Támogatás nyelve: angol, spanyol, francia, olasz, német, orosz, portugál, svéd, ukrán
- Egy támogatott nyelv használatához be kell állítania a billentyűzet nyelvét a mobiltelefon beállításaiiban.
- Ha nehezebbé esik beállítania a billentyűzet nyelvét, kérjük, ellenőrizze a mobil kézikönyvét, vagy lépjen kapcsolatba a gyártóval.

12 Hangszóró (magassugárzó)

A magassugárzó pontosan és tisztán játssza le a magas hangokat.

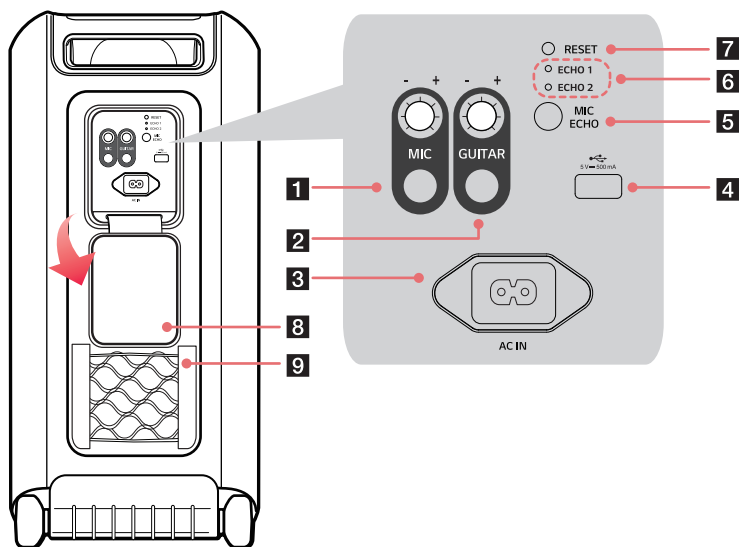
13 Fogantyú

Használja a termék hordozásakor.

VIGYÁZAT

- A terméket biztonságosan helyezze el úgy, hogy gyermekek ne érhessék el. Ellenkező esetben a termék leeshet és személyi sérülést és/vagy anyagi kárt okozhat.
 - Ügyeljen arra, hogy a hangszóró ne essen le. Ellenkező esetben a hangszóró nem megfelelően működhet, és személyi sérülést és/vagy anyagi kárt okozhat.
 - Nem tesz jót a szemnek a lencse fénye, miközben a LED működik, ezért ne nézzen közvetlenül bele
-

Hátulnézet



1 MIC (mikrofon) csatlakozó

Forgassa el a gombot jobbra (+) vagy balra (-) a mikrofon hangerejének beállításához.
Csatlakoztasson egy mikrofont a MIC jack csatlakozóhoz.

2 GUITAR (gitár) csatlakozó

Forgassa el a gombot jobbra (+) vagy balra (-) a gitár hangerejének beállításához.
Csatlakoztasson egy gitárt a GUITAR jack csatlakozóhoz.

3 AC IN aljzat

Dugja be a hálózati kábelt.

4 USB-port

Csatlakoztasson egy USB-tárolóeszközt a termékkel, és élvezze a zenét.

5 MIC ECHO

Nyomja meg a gombot a kívánt ECHO üzemmód kiválasztásához, amikor a mikrofon csatlakoztatva van.

- ECHO üzemmód: ECHO 1 / ECHO 2 / Ki

6 ECHO LED

Jelzi az ECHO üzemmód kapcsolat állapotát.

7 RESET (Visszaállítás)

Ha a termék nem működik megfelelően, használjon hegyes tárgyat, például egy gombostűt a lyuk megnyomásához.

8 Hátlap

Használat után feltétlenül csukja be a hátsó fedelet.

- Behatolásvédelem: IPX4
 - Folyékony: Fröccsenő víz ellen védett.

9 Háló

Tárolja a hálózati kábelt, stb. a hálóban.

⚠ VIGYÁZAT

- Az elszíneződés elkerülése érdekében ügyeljen arra, hogy a terméket tartósan ne tegye ki napfénynek.
 - Ügyeljen arra, hogy ne ejtse le a hangszórót. A mechanikai ütés a vízállóság romlását okozhatja.
-

✔ Megjegyzés

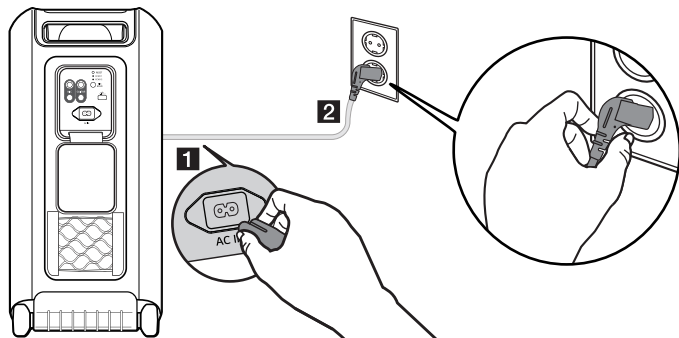
- A kinyitott hátlappal való használat rezgést okozhat, fordítsa vissza a hátlapot amennyire csak lehetséges, és használat előtt rögzítse a termékhez.
-

Töltés

| Az akkumulátor töltése

A termék beépített akkumulátorral rendelkezik. Használat előtt feltétlenül töltsd fel az akkumulátort.

- 1 Nyissa ki a hátlapot és csatlakoztassa a tápkábelt a termékhez.
- 2 A termékhez csatlakoztatott tápkábelt dugja be egy csatlakozóaljzatba.



✓ Megjegyzés

- A hangszóró teljes feltöltése körülbelül 3,5 órát vesz igénybe. A töltési idő az akkumulátor állapotától vagy a termék működési állapotától függően változhat.
- Miután az akkumulátor teljesen feltöltődött, a hangszórót körülbelül 20 órán keresztül használhatja.
 - Az üzemidő az akkumulátortól vagy a működés állapotától függően változhat.

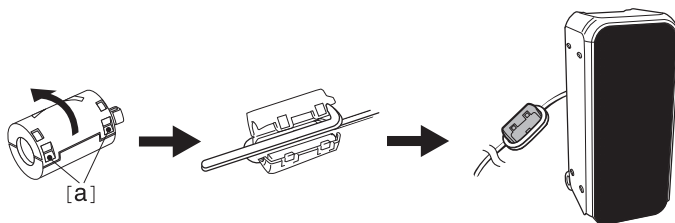
A ferritmag rögzítése (nem kötelező)

A nemzeti szabványoktól függően előfordulhat, hogy a ferritmag nem biztosított.

A ferritmag rögzítése a tápkábelhez

A rádiózaj csökkentése érdekében rögzítse a ferritmagot a kábelhez.



- 1** Húzza meg az [a] részt a ferritmag kinyitásához.
- 2** Tekerje a hálózati kábelt kétszer a ferritmag köré.
- 3** Csukja be a ferritmagot, amíg kattánást nem hall.



Az akkumulátor állapotának ellenőrzése

Töltési állapot

Amikor a termék akkumulátora elkezd tölteni, az akkumulátor LED-jén láthatja a töltés állapotát.


Akkumulátor-LED	LED állapot / akkumulátor állapot
	Zöld. / A töltés befejeződött.
	Piros. / A töltés folyamatban van.




✓ Megjegyzés

- A töltés közbeni zeneszámok lejátszása meghosszabbíthatja a töltési időt.
- Amikor a hangszóró akkumulátora teljesen fel van töltve kikapcsolt állapotban, az akkumulátor LED-je 15 másodpercig zölden világít, majd kikapcsol.

Használati állapot

A termék bekapcsolásakor az akkumulátor állapota 3 másodpercig megjelenik az akkumulátor LED-en.

Ha a bekapcsolt terméken 2 másodpercig lenyomva tartja a **Bekapcsolás**  gombot, akkor az akkumulátor állapotát az akkumulátor LED-jén láthatja (3 másodpercig).

Akkumulátor-LED	LED állapot / akkumulátor állapot
	Zöld színnel kapcsol be. / Az akkumulátor töltöttségi szintje meghaladja a 70 %-ot.
	Borostyánsárgán kapcsol be. / A fennmaradó akkumulátor töltöttségi szintje 70–10 %.
	Folyamatosan pirosan villog, és egyszer értesítési hangot ad ki. / Az akkumulátor töltöttségi szintje 10 % alatt van, és az akkumulátort fel kell tölteni.

✓ Megjegyzés

- Az akkumulátor állapotát töltés közben nem lehet ellenőrizni.

Csatlakozás Bluetooth-hoz

Az okostelefon csatlakoztatása a hangszóróhoz Bluetooth-on keresztül

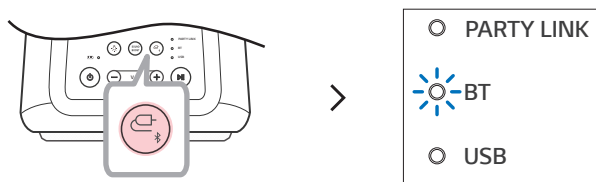
Lejátszhat **Bluetooth**-eszközön tárolt zenefájlokat, vagy zenei alkalmazásokat futtathat, hogy élvezhesse a zenét a termékkel.

Kérjük, először ellenőrizze a következőket.

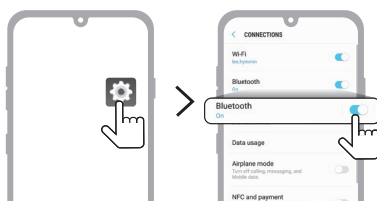
- A termék **Bluetooth**-specifikációi a következők.
 - **Bluetooth** verzió: 5.1
 - Kodek: SBC, AAC
- Az eszköznek a termékhez történő csatlakoztatása a **Bluetooth**-eszköz típusától és módjától függően eltérő lehet. A termék csatlakoztatásával kapcsolatos információk a csatlakoztatandó **Bluetooth**-eszköz felhasználói kézikönyvében található.

Válassza a [**Bluetooth**] menüt az okostelefon **Beállítások** képernyőjén. A menük elérési módja az okostelefon gyártójától és modelljétől függően eltérő lehet.

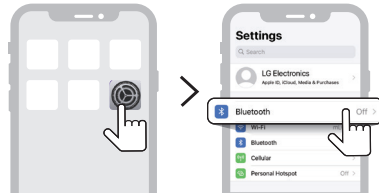
- 1 Nyomja meg a **Bekapcsolás** (🔌) gombot a terméken annak bekapcsolásához.
- 2 Nyomja meg többször a termék **Funkció** (📶) gombját az BT funkció kiválasztásához. A BT LED villog.



- 3 Koppintson a Beállítások (⚙️ / ⚙️) gombra az okostelefonján, és válassza a **Bluetooth** lehetőséget.



(Android-telefon)

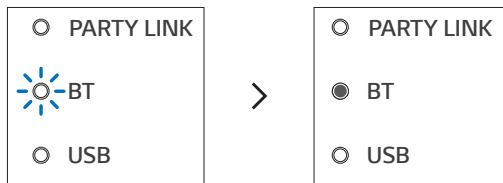


(iPhone)

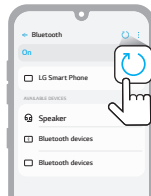
- 4 Kapcsolja be a **Bluetooth**-funkciót. (Ki > Be)
- 5 Megjelenik a csatlakoztatható eszközök listája az okostelefonon. Keresse meg és koppintson az „LG-XL7S(XX)” névre.



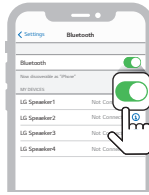
- 6 Miután az okostelefont **Bluetooth**-on keresztül csatlakoztatta a termékhez, a BT LED kigyullad.



- 7 Ha az LG-XL7S(XX) nem jelenik meg a listán, érintse meg a **Frissítés**  ikont az Android-telefonon, vagy indítsa újra a **Bluetooth**-t az iPhone-on.



(Android-telefon)



(iPhone)

-
- 8 Válasszon ki és játsszon le egy számot az okostelefonon.




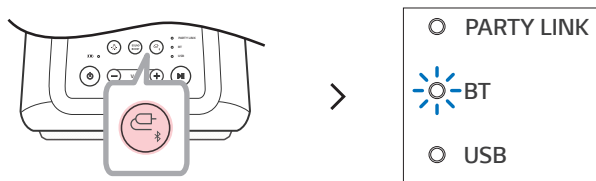
✓ Megjegyzés

- Minél közelebb van a **Bluetooth**-eszköz a hangszóróhoz, annál jobb kapcsolatot fog elérni.
 - Ha a **Bluetooth**-eszköz nincs csatlakoztatva, a BT LED villogni kezd. Csatlakoztassa újra a terméket.
 - A **Bluetooth** használatakor állítsa be a **Bluetooth**-eszköz hangerejét a megfelelő szintre.
 - Az XX a **Bluetooth**-cím utolsó két számjegye. Ilyen például az „LG-XL7S(08)”
 - Ha a tápellátás csatlakoztatva van ehhez a termékhez, és ha csatlakozási előzményekkel rendelkező **Bluetooth**-termékkel próbál csatlakozni a termékhez, akkor a termék automatikusan bekapcsol és csatlakozik a **Bluetooth**-eszközhöz. Amíg a tápkábel csatlakoztatva van, bekapcsolhatja ezt a terméket. Ezt a funkciót az **LG XBOOM alkalmazásban** vezérelheti. (→ Lásd a(z) „Az Auto power - on bekapcsolás használata.” fejezetet a(z) 27. oldalon.)
-

Csatlakozás két okostelefonnal

Több telefon párosítása (csatlakoztatása)

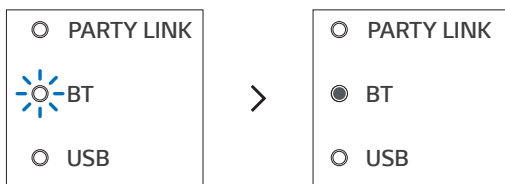
- 1 Először csatlakoztassa a terméket és egy okostelefont. (→ Lásd a(z) „Az okostelefon csatlakoztatása a hangszóróhoz Bluetooth-on keresztül” fejezetet a(z) 12. oldalon.)
- 2 Tartsa lenyomva 2 másodpercig a termék **Funkció**  gombját. A BT LED 60 másodpercig villog.



- 3 Csatlakoztasson egy további okostelefont a termékhez 60 másodpercen belül. (→ Lásd a(z) „Az okostelefon csatlakoztatása a hangszóróhoz Bluetooth-on keresztül” fejezetet a(z) 12. oldalon.)



4 Két okostelefon és a termék csatlakoztatásakor a BT LED felgyullad.



✓ Megjegyzés

- A többtelefonos párosítás (csatlakozás) akár két okostelefon csatlakoztatására is alkalmas.
 - Hiába csatlakoztatott két okostelefont, a termék csak az egyik okostelefonon játszik le zenét. Ha a zene lejátszása leáll az éppen használt okostelefonon, az egy másik okostelefonon még mindig lejátszható.
 - Két okostelefon csatlakoztatásakor, amikor a terméket ki-, majd bekapcsolja, csak a legutóbb csatlakoztatott okostelefon vagy a legutóbb lejátszásra használt okostelefon csatlakozik automatikusan.
 - Kizárólag okostelefonok támogatják a többtelefonos párosítást (csatlakozást). (A csatlakoztatott okostelefonok specifikációjától függően előfordulhat, hogy a többtelefonos párosítás (csatlakozás) nem alkalmazható.)
-

Csatlakozás az LG XBOOM alkalmazáshoz

Az alkalmazás telepítése

Használja a hangszóró különféle funkcióit az **LG XBOOM alkalmazásban**.

Az **LG XBOOM alkalmazás** telepítéséhez olvassa be a QR-kódot egy alkalmazással, vagy telepítse az **LG XBOOM alkalmazást** a Google Play vagy az App Store áruházakból.

Kérjük, először ellenőrizze a következőket.

- Az **LG XBOOM alkalmazás** az alább felsorolt verziókban érhető el.
 - Android OS: 6.0-ás vagy újabb verzió
 - iOS OS: 12.0-ás vagy újabb verzió
 - Az egyes operációs rendszerek minimálisan támogatott verziói később változhatnak.

Letöltés QR-kóddal

- 1 Olvassa be a QR-kódot egy QR-kódolvasó alkalmazással.
- 2 Átírányítja arra az oldalra, ahol letöltheti az **LG XBOOM alkalmazást**. Érintse meg az alkalmazást a telepítéshez.



(Android-telefon OS)



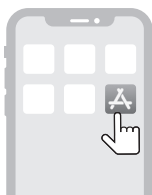
(iPhone OS)

Letöltés a Google Play vagy az App Store áruházból

- 1 Keresse meg az **LG XBOOM alkalmazást** a Google Play vagy az App Store áruházban és telepítse az okostelefonjára.



(Android™-telefon)



(iPhone)

- 2 Csatlakoztassa az okos telefont a hangszóróhoz **Bluetooth**-on keresztül. (→ Lásd a(z) „Az okos telefon csatlakoztatása a hangszóróhoz Bluetooth-on keresztül” fejezetet a(z) 12. oldalon.)
- 3 Nyissa meg az okos telefonra telepített **LG XBOOM alkalmazást**.
- 4 Kövesse az **LG XBOOM alkalmazás** utasításait. Fogadja el az Általános Szerződési Feltételeket, az értesítési ablakokat, a hozzáférési beállításokat stb.
- 5 Használja az **LG XBOOM alkalmazás** különféle funkcióit.

✓ Megjegyzés

- A menük elérési módja az okos telefon gyártójától és az operációs rendszertől függően eltérő lehet.
- A Google, Android és a Google Play a Google LLC védjegyei.
- A termék szoftvere az **LG XBOOM alkalmazással** frissíthető. A szoftver frissítése közben ne kapcsolja ki a terméket. A frissítés befejeztével a termék automatikusan kikapcsol.
 - Ha a szoftver frissítése közben kikapcsolja a terméket, az a termék meghibásodását okozhatja.

A Wireless Party Link használata

Az **LG XBOOM alkalmazás** a Wireless Party Link segítségével több hangszórót is csatlakoztathat. A Wireless Party Link kétféleképpen használható: Kettős üzemmód és többszörös üzemmód.

Kettős üzemmód

Wireless Party Link kettős üzemmód lehetővé teszi a sztereó hangzás élvezetét két azonos típusú hangszóróval.

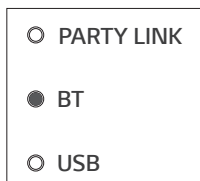
Kérjük, először ellenőrizze a következőket.

- Két azonos modellű hangszóróra van szükség. (pl. XL7S és XL7S)

- 1 Először csatlakoztassa a hangszórókat és egy okostelefont. (→ Lásd a(z) „Az okostelefon csatlakoztatása a hangszóróhoz Bluetooth-on keresztül” fejezetet a(z) 12. oldalon.)
- 2 Koppintson a Wireless Party Link lehetőségre az **LG XBOOM alkalmazásban**.
- 3 Érintse meg a kettős üzemmódot, és az utasításokat követve csatlakoztasson egy másik hangszórót.
- 4 A hangszórókon látható a kettős üzemmód LED-je.
 - Fő hangszóró: A Party Link LED és a BT LED bekapcsol, és hallható a bal csatorna hangja.
 - Másik hangszóró: A BT LED kikapcsol, és hallható a jobb csatorna hangja.




(Fő hangszóró)



(Másik hangszóró)

Csatlakoztatás TV-hez kettős üzemmódban

- 1 Kövesse a fent említett utasításokat két hangszóró kettős üzemmódban történő csatlakoztatásához. (→ Lásd a(z) „Kettős üzemmód” fejezetet a(z) 19. oldalon.)
- 2 Tartsa lenyomva 2 másodpercig a hangszóró **Funkció**  gombját. Ezután a BT LED 60 másodpercig villog.
- 3 A TV beállításainál keresse meg és válassza ki a fő hangszórót 60 másodpercen belül. A TV hangját két hangszórón keresztül hallgathatja.

✓ Megjegyzés

- Ha kettős üzemmódban használ egy tévét, akkor nem tudja vezérelni a hangszórókat az **LG XBOOM alkalmazással**.

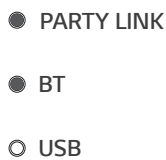
Többszörös üzemmód

A Wireless Party Link többszörös üzemmód lehetővé teszi, hogy erőteljesebb hangzást élvezhessen több hangszóróval.

Kérjük, először ellenőrizze a következőket.

- Több LG **Bluetooth** hangszórót is csatlakoztathat. (pl. XL7S és XL5S)

- 1 Először csatlakoztassa a hangszórókat és egy okostelefont. (→ Lásd a(z) „Az okostelefon csatlakoztatása a hangszóróhoz Bluetooth-on keresztül” fejezetet a(z) 12. oldalon.)
- 2 Koppintson a Wireless Party Link lehetőségre az **LG XBOOM alkalmazásban**.
- 3 Érintse meg a többszörös üzemmód lehetőséget, és kapcsolja be a funkciót.
- 4 Keresse meg a közeli hangszórókat, és válassza ki azokat a hangszórókat, amelyekhez csatlakozni szeretne.
- 5 A hangszórókon látható a többszörös üzemmód LED-je.
 - Fő hangszóró: A Party Link LED és a BT LED bekapcsol és a hangszóró hangot ad ki.
 - További hangszórók: BT LED bekapcsol, és a hangszórók a fő hangszóróval szinkronban adják ki a hangot.



(Fő hangszóró)



(További hangszórók)

✓ Megjegyzés

- Az fő hangszóró csak egy **Bluetooth** eszközhöz kapcsolódik.
 - Ha a kettős/többszörös üzemmódot használja több hangszóró csatlakoztatására, a többtelefonos párosítási kapcsolat nem támogatott.
 - Amikor kikapcsolja, majd újra bekapcsolja a hangszórókat, a hangszórók nem csatlakoznak automatikusan újra.
 - Ha több hangszórót csatlakoztat kettős/többszörös üzemmódban USB funkcióban, akkor **Bluetooth** funkcióra vált.
 - A csatlakoztatott **Bluetooth**-eszköz kettős/többszörös üzemmódban történő megváltoztatásához nyomja meg és tartsa lenyomva a **Funkció**  gombot 2 másodpercig. Amikor sípoló hangot hall, és a BT LED villog, csatlakozzon a kívánt **Bluetooth**-eszközhöz.
 - Tartsa a hangszórók közötti távolságot a lehető legközelebb egymáshoz.
 - A hálózati környezettől függően előfordulhat, hogy ez a funkció nem működik megfelelően.
 - Előfordulhat, hogy egy eszköz, például egy TV képernyője és a hangszóróból érkező hang nem egyezik.
 - Ha több hangszóró van csatlakoztatva többszörös üzemmódban, a hangerő és az EQ kapcsolat a fő hangszóró és az egyéb hangszórók között nem érhető el.
 - Ha a kettős/többszörös üzemmódot használja, a Voice canceller és a Key changer funkciók ki vannak kapcsolva.
-

Több hangszóró összehangolása

Ez a hangszóró összehangolható más LG **Bluetooth** hangszórókkal, például az XL7S/XL5S hangszóróval.

Kettős üzemmód	Ugyanaz a modell (pl. XL7S/XL7S) Fő/Egyéb
Hangerő	0
EQ	0
Fényhatás	0
Automatikus energiagazdálkodás	0

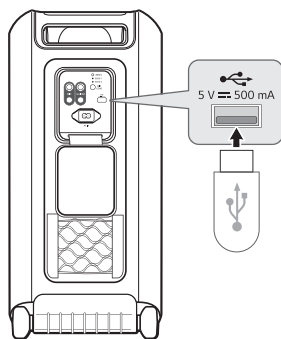
Többszörös üzemmód	Ugyanaz a sorozat (pl. XL7S/XL5S) Fő/Egyéb
Fényhatás	0
Automatikus energiagazdálkodás	0

Csatlakozás USB-hez

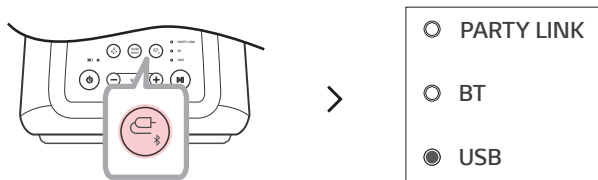
A termék csatlakoztatása USB-tárolóhoz

Élvezze a hanghatást a zenefájlokat tartalmazó USB-tárolóeszköz csatlakoztatásával a termékhez.

- 1 Nyissa fel a termék hátlapját, és csatlakoztassa az USB-tárolóeszközt az USB-csatlakozóhoz.
 - A termék nem képes lejátszani egyetlen eszközt sem, amely USB tárolóeszköz-elosztón vagy USB-tárolókábelen keresztül csatlakozik.
 - A termék nem csatlakoztatható olyan USB-tárolóeszközhöz, USB-típusú MP3-lejátszóhoz vagy kártyaolvasóhoz, amelyhez külön eszközmeghajtó telepítése szükséges.



- 2 Nyomja meg a **Bekapcsolás** (power icon) gombot a termék bekapcsolásához.
- 3 Nyomja meg többször a termék **Funkció** (function icon) gombját az USB funkció kiválasztásához. Az USB-LED kigyullad.



- 4 A zene élvezéséhez nyomja meg a **Lejátszás/Szünet** (play/pause icon) gombot.

✓ Megjegyzés

- A nagy tárolókapacitású USB-eszközök több percet is igénybe vehetnek a fájlok böngészéséhez.
- Az LG Electronics nem vállal felelősséget semmilyen adatvesztésért. Kérjük, mindig készítsen biztonsági másolatot az adatokról az adatvesztés okozta károk minimalizálása érdekében.
- Csak a FAT16/FAT32 formátumok támogatottak. Az exFAT/NTFS formátum nem támogatott.
- Ha az USB-tárolóeszközt a rendszer nem ismeri fel megfelelően, az USB-LED villogni kezd. Ellenőrizze, hogy az USB-tárolóeszköz támogatott-e, és csatlakoztassa újra.
- A termék USB-portját csak médiafájlok lejátszására használja. Az USB-porton keresztül nem tölthet külső eszközöket.

Támogatott USB-tárolóeszközök

- USB flash-eszköz
- USB 2.0

Előfordulhat, hogy ez a termék nem ismer fel néhány USB-tárolóeszközt.

Lejátszható fájl specifikációi



Fájlkiterjesztés	Mintavételi frekvencia / Bitráta
MP3	32 kHz - 48 kHz / 8 kbps - 320 kbps
WMA	32 kHz - 48 kHz / 56 kbps - 128 kbps

- Lejátszható fájlok száma: Maximum 2 000
- Könyvtárak maximális száma: Maximum 200
- Ez a termék nem képes lejátszani a DRM (Digitális jogkezelés) által védett fájlokat.
- Ez a termék nem képes videófájlok lejátszására USB-tárolóeszközről.

További funkciók

| Hangeffektusok beállítása

A kívánt hangeffektust az **SOUND BOOST**  gombbal választhatja ki.

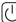
LED (○ Ki / ● Be)	Funkció / Leírás
	Normál / Élvezze a magas minőségű Hi-Fi hangzást kiegyensúlyozott és természetes módon. Egyedi / A hangot tetszés szerint állíthatja be. Ha egyedi EQ-t szeretne használni, csatlakozzon LG XBOOM alkalmazáshoz .
	SOUND BOOST / Élvezze a széles hangteret és az erőteljes hangzást.

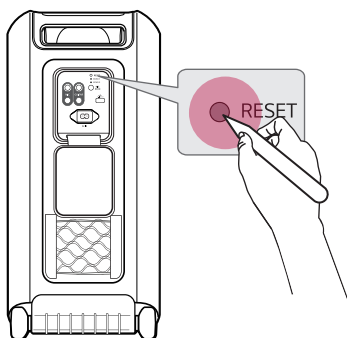
✓ Megjegyzés

- A hangnak az optimális, csúcsmínőségű hangzás érdekében történő finomhangolása miatt egy kis különbség lehet a hangeffektus módok között.

A termék visszaállítása


Visszaállíthatja a terméket, ha az nem megfelelően működik.

- 1 Nyissa ki a termék hátlapját, és egy hegyes tárggyal nyomja meg a **RESET** gombot a termék kikapcsolásához.
- 2 Kapcsolja be a **Bekapcsolás**  megnyomásával.



A szoftver inicializálása

Inicializálja a **Bluetooth**-kapcsolatot és a termék beállításait.

- 1 Tartsa lenyomva a termék **Funkció**  gombját legalább 7 másodpercig.
- 2 Az összes funkció LED négyszer villog a **Bluetooth**-kapcsolat és az összes beállítás inicializálásához.

✓ Megjegyzés

- A termék inicializálása után a **Bluetooth** funkció használatához csatlakoztassa újra a **Bluetooth**-eszközt.

Energiatakarékos üzemmód

Ha 15 percig nincs lejátszás vagy gombbevitel, a termék automatikusan kikapcsol. Az energiatakarékos üzemmódot az alábbiak szerint engedélyezheti vagy tilthatja le.

Funkció	Használata
Engedélyezés	Állítsa az [Automatikus energiagazdálkodás] lehetőséget [Engedélyezés] értékre az LG XBOOM alkalmazásban .
Letiltás	Állítsa az [Automatikus energiagazdálkodás] lehetőséget [Letiltás] értékre az LG XBOOM alkalmazásban .

✓ Megjegyzés


- Ha az energiatakarékos funkció ki van kapcsolva, a termék csak akkor kapcsol ki, ha megnyomja a **Bekapcsolás**  gombot vagy lemerült az akkumulátor.

Az Auto power - on bekapcsolás használata.

A hangszórót könnyedén használhatja **Bluetooth**-eszköze segítségével.

Kérjük, először ellenőrizze a következőket.

- A hangszóró **Bluetooth**-kapcsolattal csatlakozik a **Bluetooth**-eszközhöz.
- A hangszóró töltődik, és ki van kapcsolva.

- 1 Érintse meg a Beállítások gombot **Bluetooth**-eszközén, és válassza a  **Bluetooth** lehetőséget.
- 2 Kapcsolja be a **Bluetooth**-funkciót. (Ki > Be)
- 3 Megjelenik a csatlakoztatható eszközök listája a **Bluetooth**-eszközön. Keresse meg és koppintson az „LG-XL7S(XX)” névre.
- 4 A hangszóró automatikusan bekapcsol. Ezután a **Bluetooth**-eszköz és a hangszóró automatikusan összekapcsolódik.

✓ Megjegyzés

- Ezt a funkciót csak az **LG XBOOM alkalmazással** kapcsolhatja be és ki.

Hangvisszajelző funkció

Amikor kiválaszt egy funkciót vagy hangot, a termék aktuális állapota hangvezérelt. (Csak angol hang áll rendelkezésre)

Ezt a funkciót be- és kikapcsolhatja az **LG XBOOM alkalmazással**.

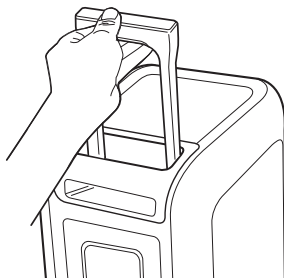
A termék szállítása

A termék kerekkel és egy fogantyúval van ellátva, amelyek segítségével könnyen hordozható.

- 1 Nyomja meg a reteszelő gombot a fogantyún.



- 2 Húzza fel a fogantyút.



- 3 Engedje el a reteszelő gombot a fogantyú rögzítéséhez.

✔ **Megjegyzés**

- A fogantyú visszanyomásához nyomja meg a gombot, és nyomja lefelé.
-

⚠ **VIGYÁZAT**

- Ne rázza a fogantyút túl erősen. Ellenkező esetben a termék megsérülhet.
 - Ne akasszon nehéz dolgokat a fogantyúra. Ellenkező esetben a termék megsérülhet.
 - A terméket ne húzza útburkolat nélküli felületen vagy lépcsőn.
 - Ügyeljen arra, hogy ne ejtse le a terméket szállítás során.
 - A termék szállítása előtt húzza ki a csatlakoztatott kábelt.
 - Ne lépjen vagy üljön rá a termékre. Ellenkező esetben a termék leeshet, és személyi sérülést okozhat.
 - Ne helyezze a terméket instabil pozícióba, és tartsa gyermekektől biztonságos távolságban.
 - Ügyeljen arra, hogy a termék ne essen le. Ellenkező esetben ez hibás működést, illetve személyi sérülést és/vagy anyagi kárt okozhat.
 - A termék használata előtt helyezze vissza a fogantyút a helyére.
-

Biztonsági óvintézkedések

| Biztonság és szabályozás



VIGYÁZAT: AZ ÁRAMÜTÉS VESZÉLYÉNEK MEGELŐZÉSE ÉRDEKÉBEN NE TÁVOLÍTSA EL A KÉSZÜLÉK FEDELÉT (VAGY HÁTOLDALÁT). FELHASZNÁLÓ ÁLTAL JAVÍTHATÓ ALKATRÉSZEK A KÉSZÜLÉKEN BELÜL NINCSENEK. A JAVÍTÁST BÍZZA KÉPESÍTETT SZERVIZSAKEMBERRE.



Ez a nyílhegyszimbólummal jelölt, egyenlő oldalú háromszögben elhelyezett villám arra figyelmezteti a felhasználót, hogy a készüléken belül szigetelés nélküli, veszélyes feszültség van jelen, amelynek mértéke emberre ártalmas lehet, áramütést okozhat.



Az egyenlő oldalú háromszögben elhelyezett felkiáltójel fontos kezelési és karbantartási (javítási) utasításokra figyelmezteti a felhasználót a készülékhez tartozó dokumentációban.

FIGYELEM:

- A TŰZ ÉS ÁRAMÜTÉS ELKERÜLÉSE ÉRDEKÉBEN A KÉSZÜLÉKET NE ÉRJE ESŐ VAGY NEDVESSÉG.
- A készüléket ne használja fedett helyen, pl. könyvszekrényben vagy hasonló helyen.

VIGYÁZAT:

- A készülék környezetében ne használjon nagyfeszültségű eszközt. (Pl.) elektromos légycsapda). A készülék elektromos áramütés esetén meghibásodhat.
- Ne helyezzen a készülékre nyílt lánggal égő tárgyat, például égő gyertyát.
- Ne takarja le a szellőzőnyílásokat. A telepítést a gyártó előírásainak megfelelően végezze. A készülék részei és nyílásai a szellőzést és a készülék megbízható működését szolgálják, valamint a túlmelegedés ellen védik a készüléket. A nyílásokat soha ne takarja el úgy, hogy a készüléket ágyra, heverőre, szőnyegre vagy más hasonló felületre teszi. A készüléket csak akkor helyezheti zárt térbe, például könyvespolcra vagy állványra, ha biztosítja a megfelelő szellőzést, illetve ha ez a gyártó utasításainak betartásával történik.
- A készüléket ne érje víz (csöpögő vagy fröccsenő), és ne tegyen rá folyadékkal töltött tárgyat, pl. vázát.
- A biztonsági megjelölés információi, beleértve a termékazonosítót és a névleges teljesítményt is, a termék alján vagy egyéb felületén levő fő címkén található.
- Ügyeljen arra, hogy gyerekek ne nyúljanak bele, és semmilyen tárgyat ne tegyenek a *hangfalnyílásba.
 - *Hangfalnyílás: Lyuk a basszus hanghoz a hangszóró szekrényben. (házon)

FIGYELEM: a tápkábelt illetően

A készüléket a hálózati csatlakozó kihúzásával lehet leválasztani a hálózati feszültségről. Vészhelyzet esetén a hálózati csatlakozónak mindig könnyen hozzáférhetőnek kell lennie.

Ellenőrizze ezen használati útmutatóban a műszaki adatokat tartalmazó oldalt, és bizonyosodjon meg arról, hogy a villamos hálózatról a készülék számára a megfelelő hálózati áramerősség biztosított.

Ne terhelje túl a hálózati csatlakozót. A túlterhelt, meglazult vagy sérült hálózati csatlakozó, hosszabbító kábel, kopott hálózati kábel, sérült vagy repedezett kábelszigetelés veszélyt jelent. Bármelyik ilyen állapot áramütést vagy tüzet okozhat. Rendszeresen ellenőrizze a készülék hálózati kábelét, és ha sérülést vagy elhasználódást tapasztal, áramtalanítsa, szüntesse meg a készülék használatát, és szakszervizzel cseréltesse ki a hálózati kábelt.

A hálózati kábelt védje a káros fizikai és mechanikai hatásoktól, mint pl. csavarás, gubancolódás, átszúrás, ajtóba csípődés, rálépés. Fokozottan ügyeljen a csatlakozókra, fali aljzatokra, és arra pontra, ahol a kábel kilép a készülékből.

VIGYÁZAT használja a készüléket alacsony páratartalmú környezetben.

- Alacsony páratartalmú környezetben statikus elektromosság jöhet létre.
- Javasoljuk, hogy a termék használata előtt érintsen meg olyan fémtárgyat, amely vezeti az elektromosságot.

Akkumulátorral működő modellek esetén

A készülék akkumulátorral vagy elemmel működik.

VIGYÁZAT: Tűz- vagy robbanásveszély állhat fent, ha az elemet helytelen típusúra cserélik.

A beépített akkumulátort használó modelleknél

Ne tárolja és ne szállítsa 11,6 kPa alatti nyomáson és 15 000 m felett.

- Ha helytelen típusú akkumulátort tesz a készülékbe, azzal elveszíti a garanciát (például néhány lítium akkumulátortípus esetében);
- Ha úgy akar megszabadulni az akkumulátortól, hogy tűzbe vagy meleg sütőbe teszi, vagy mechanikusan összetöri vagy feldarabolja, az robbanást okozhat;
- Ha az akkumulátort extrém magas hőmérsékletű helyen hagyja, az robbanást vagy a gyúlékony folyadék vagy gáz kifolyását eredményezheti; és
- Ha egy akkumulátort extrém alacsony nyomásnak tesz ki, az robbanást vagy a gyúlékony folyadék vagy gáz kifolyását eredményezheti.

Jelek

~ : Váltakozó áram (AC).

— : Egyenáram (DC).

☐ : Ez egy II. osztályú berendezés.

⏻ : Készenléti állapot.

| : A tápellátás be van kapcsolva.

⚡ : Veszély feszültség.

A termékkel való visszaélés megelőzése

A termékkel való visszaélés elkerülése érdekében kérjük, ellenőrizze az alábbi tartalmat.

Óvintézkedések a termék beszereléséhez

- Ne helyezze a terméket instabil vagy vibráló helyre, például remegő polcra vagy ferde felületre. Szerelje fel a terméket szilárd és vízszintes felületre.
 - Ellenkező esetben a termék leeshet vagy felborulhat, és sérülést okozhat.
 - Ha a terméket instabil felületre telepíti, előfordulhat, hogy a termék nem fog megfelelően működni.
- Ha a terméket bútorra vagy polcra szereli, ügyeljen arra, hogy a termék alsó eleje ne nyúljon túl a polc szélére. Mindig a termék méretének megfelelő bútordarabot vagy polcot használjon.
 - Ellenkező esetben a termék elveszítheti egyensúlyát és leeshet, ami sérülést vagy a termék károsodását okozhatja.
- Szerelje fel a terméket biztonságos helyre. Ellenkező esetben a kisgyermeknek nekiütközhetnek a termék szélének, és megsérülhetnek.
- A megfelelő működés érdekében a terméket elektromágneses interferenciától mentes helyre telepítse.
- Ha a terméket olyan helyre telepíti, amely nem felel meg az általános használati feltételeknek, váratlan minőségi probléma léphet fel. Ezért mindenképpen vegye fel a kapcsolatot a szervizközponttal, mielőtt ilyen helyre telepítené a terméket.
- Ne tárolja a terméket olyan helyen, ahol a hőmérséklet túl magas (35°C felett) vagy túl alacsony (5°C alatt), vagy olyan helyen, ahol túl magas a páratartalom.
- Kerülje a közvetlen napfénynek vagy hőnek kitett helyeket, például fűtőtest közelében. Ne használjon és ne tartson gyúlékony spray-t vagy anyagot a termék közelében.
 - Ellenkező esetben fennáll a robbanás vagy tűz veszélye.
- Ne telepítse a terméket túl sok nedvességet, port vagy kormot tartalmazó helyre.
 - Ellenkező esetben tüzet vagy áramütést okozhat.
- Ne helyezze a terméket szűk helyre, például könyvespolcra, ahol nem szellőzik jól. Ne takarja le a terméket asztalterítővel vagy függőnnyel.
 - Ellenkező esetben megemelheti a termék hőmérsékletét, ami meghibásodást vagy tüzet okozhat.
- Csatlakoztassa a termék tápkábelét egy könnyen hozzáférhető konnektorhoz.
 - Ha tűz vagy egyéb probléma lép fel a termékben, gyorsan ki kell húznia a tápkábelt.
- Ne csatlakoztasson egyszerre több terméket egy konnektorhoz.
 - Ellenkező esetben az túlmelegedhet, ami tüzet okozhat.

Óvintézkedések a termék használatakor

- Működés közben ne emelje fel vagy mozgassa a terméket.
 - Ellenkező esetben meghibásodást okozhat.
- A termék mozgatásakor húzza ki a tápkábelt és a termékhez csatlakoztatott összes kábelt.
 - Ellenkező esetben tüzet vagy áramütést okozhat.
- A termék mozgatásakor húzza ki a tápkábelt és a termékhez csatlakoztatott összes kábelt. Ha füstöt vagy furcsa szagot észlel, azonnal hagyja abba a termék használatát. Ebben az esetben azonnal kapcsolja ki a készüléket, húzza ki a tápkábelt, és lépjen kapcsolatba a szervizközponttal.
 - A termék ilyen állapotban történő használata tüzet vagy áramütést okozhat.
- Ne helyezzen be fémtárgyakat, például érméket és hajtűket, vagy gyúlékony tárgyakat, például papírt vagy gyufaszálat a termékbe. Figyelmeztesse a gyermekeket ennek elkerülésére.
 - Ellenkező esetben meghibásodást okozhat.
- Ha idegen anyag került a termékbe, húzza ki a hálózati csatlakozót, és forduljon a szervizközponthoz.
- Ne helyezzen nehéz tárgyat a termék tetejére.
 - Ellenkező esetben a termék felborulhat vagy leeshet, és sérülést okozhat.
- Ügyeljen arra, hogy a gyermekek ne kapaszkodjanak a termékbe vagy ne nehezkedjenek rá.
 - Ellenkező esetben a termék felborulhat vagy leeshet, és sérülést okozhat. Figyelmeztesse a gyermekeket ennek elkerülésére.
- Viharos időjárás esetén húzza ki a tápkábelt.
 - Ellenkező esetben tüzet okozhat.
- Ne helyezzen folyadékot tartalmazó edényeket, például vázát, edényt, kozmetikumot vagy gyógyszert a termék tetejére.
 - Ellenkező esetben tüzet, áramütést vagy a termék leeséséből származó sérülést stb. okozhat.
- Győződjön meg arról, hogy a hálózati csatlakozódugót megfelelően csatlakoztatta. Ne használjon a terméken feltüntetett névleges feszültségtől eltérő feszültséget.
 - A nem biztonságos csatlakozás tüzet okozhat.
- Ne dugjon vezető tárgyat, például pálcikát a termék másik oldalán lévő barázdákba, amíg a tápcsatlakozó egy aljzathoz van csatlakoztatva. Ne érintse meg közvetlenül a hálózati csatlakozódugót, miután kihúzta a konnektorból.
 - Ellenkező esetben áramütést okozhat.
- Száraz kézzel fogja meg a hálózati csatlakozót.
 - Ellenkező esetben áramütést okozhat.
- Ne mozgassa vagy nyomja meg a terméket, miközben a termékkábelt, például tápkábelt fogja.
 - A kábel megsérülhet, és meghibásodást, tüzet vagy áramütést okozhat.
- A termékhez csatlakoztatott kábel eltávolításakor ügyeljen arra, hogy a csatlakozót a kábel végén fogja meg. Ne fogja meg a kábelt.
 - Ellenkező esetben sérülést okozhat, vagy a termék leeshet és meghibásodhat.
- Ne tartsa a terméket hőhatásnak kitett helyen, például fűtőtest közelében.
 - Ellenkező esetben tüzet vagy meghibásodást okozhat.
- Ne szerelje szét, ne javítsa vagy módosítsa a terméket.
 - Ellenkező esetben meghibásodást, tüzet, áramütést vagy sérülést okozhat.
- A műanyag fóliát tartsa távol kisgyermektől.
 - Ellenkező esetben a kisgyermek megfulladhat a műanyag fóliáktól.
- Ne ejtsen tárgyat a termékre, és ne mérjen rá ütést. Tartsa távol a terméket az erős vibrációjú vagy mágneses helyektől.

- Ne sértse meg, módosítsa, hajlítsa, csavarja vagy melegítse a tápkábelt.
 - Ellenkező esetben károsíthatja a tápkábelt, ami tüzet vagy áramütést okozhat.
- Ha hosszabb ideig nem használja a terméket, például ha távol van otthonától, húzza ki a tápkábelt a konnektorból.
 - Ha felhalmozódik a por, az hőt okozhat, ami áramütést vagy tüzet okozhat rövidzárlat miatt.
- Ne dobja ki a használt elemeket a szokásos hulladékkal együtt. Külön dobja ki őket.
 - Ellenkező esetben fennáll a robbanás vagy tűz veszélye.
- A készülék környezetében ne használjon nagyfeszültségű eszközt. (Pl. elektromos csapdák)
 - A készülék elektromos áramütés esetén meghibásodhat.
- Ne érintse meg közvetlenül a hálózati csatlakozódugót, miután kihúzta a konnektorból.
 - Ellenkező esetben áramütést okozhat.
- Csatlakoztassa a tápkábelt egy földelt aljzathoz vagy hosszabbítókábelhez. (Ez nem vonatkozik a talaj nélküli termékekre.)
 - Ellenkező esetben rövidzárlat miatt meghibásodást vagy áramütést okozhat.
- Szellőzővel ellátott termék esetén a termék hosszabb ideig történő bekapcsolva tartása a szellőzőnyílás felforrósodását okozhatja. Ne érintse meg a szellőzőnyílást, ha az forró. A hő nem a termék hibája, és nem okoz meghibásodást. Tehát gond nélkül használhatja a terméket.
- Ne sértse meg a tápkábelt, a hálózati adaptert vagy a tápdugót. Ne helyezzen nehéz tárgyat a tápkábel vagy a hálózati adapter tetejére.
 - Ellenkező esetben tüzet vagy áramütést okozhat.
- Ha por, szennyeződés stb. található a tápcsatlakozó érintkezőin, a váltóáramú adapteren vagy a konnektoron, törölje le teljesen.
 - Ellenkező esetben tüzet okozhat.
- Tápkábellel vagy váltóáramú adapterrel rendelkező termék esetén csak az LG Electronics által biztosított eredeti tápkábeleket és váltóáramú adaptereket használjon.
 - Ellenkező esetben tüzet vagy áramütést okozhat.
- Ha fej- vagy fülhallgatót használ, ne kapcsolja be túl hangosan a hangerőt, és ne használja azokat huzamosabb ideig. [Ez csak a fej- vagy fülhallgatót támogató modellekre vonatkozik.]
 - Ellenkező esetben ez negatívan befolyásolhatja az Ön hallását.
- A termék szoftvere az **LG XBOOM alkalmazással** frissíthető. A szoftver frissítése közben ne kapcsolja ki a terméket. A frissítés befejeztével a termék automatikusan kikapcsol.
 - Ha a szoftver frissítése közben kikapcsolja a terméket, az a termék meghibásodását okozhatja.

Az alábbiak csak a távirányítós modellekre vonatkoznak

- Ne engedje, hogy gyerekek használják a távirányítót. Tartsa távol a távirányítót a kisgyerekek elől.
- Ne engedje, hogy gyerekek a szájukba vegyék a távirányítót. Ügyeljen arra, hogy gyermekek ne nyeljék le a távirányító fedelét vagy az elemet. Ha egy gyermek lenyelt egyet, azonnal forduljon orvoshoz.
- Ügyeljen arra, hogy a gyerekek rálépjenek a távirányító fedelére és megsérüljenek.
- Távolítsa el az akadályokat a termék és a távirányító között a távirányító zavartalan működése érdekében.

Az alábbiak csak az optikai lemezeket használó modellekre vonatkoznak

- Ne dugja be a kezét a lemezmeghajtóba, és ne húzza ki erővel.
- Ügyeljen arra, hogy a gyerekek ne dugják be a kezüket a lemezmeghajtóba.

Az alábbiak csak azokra a modellekre vonatkoznak, amelyek képesek videót nézni

- Ha nem aludt eleget, vagy alkoholfogyasztást követően tartózkodjon a 3D-s videó megtekintésétől.
 - Egyes 3D-s videók meglephetik vagy felzúgathatják az embereket.
- Ha a következő tünetek bármelyike jelentkezik egy videó megtekintése közben, azonnal hagyja abba a nézését, és pihenjen le.
 - Ha a tünetek bármelyike továbbra is fennáll, forduljon orvoshoz. Szédülés, égő érzés a szemekben vagy az arcon, eszméletlen mozgás, görcs, homályos tudat, zavartság, tájékozódási zavar, hányinger.
- Ha egy videóban vagy játékban egy bizonyos képet vagy egy bizonyos mintázatú vagy villogó fényű videót tekint meg, akkor rohamszerű tünetek jelentkezhetnek. Ha Önnek vagy bármely hozzátartozójának epilepsziás vagy görcsös rohamok szerepelnek a kórtörténetében, konzultáljon orvosával, mielőtt megtekintené.
- Ha 3D-s videót néz, távolítsa el a környezetéből a törékeny vagy sérülést okozó tárgyakat.
 - Ha összetéveszti a 3D-s videókat a valósággal, vagy teste meglepetésszerűen megmozdul, Ön vagy közeli rokonai megsérülhetnek, vagy a közelében lévő tárgyak megrongálódhatnak.

Óvintézkedések a termék tisztításakor

- Tisztításakor ne permetezzen vizet közvetlenül a termékre.
 - Ellenkező esetben tüzet vagy áramütést okozhat.
- A termék tisztításakor először a tápkábelét húzza ki, majd száraz ruhával törölje le a termék felületét. A termék tisztításához ne használjon vegyszereket vagy tisztítószereket. Károsíthatják a termék felületét, vagy leoldhatják a festéket a termékről (benzol, alkohol stb.).

A hibajelentés bejelentése előtt ellenőrizendő dolgok

Hibaelhárítás

Ha a termék használata közben a következő tüneteket tapasztalja, kérjük, ellenőrizze őket újra. Lehet, hogy nem működési zavarok.

Hibajelenség	Ok és megoldás
Az áramellátás nem biztosított.	<ul style="list-style-type: none">Az akkumulátor lemerült. Töltse fel az akkumulátort.Töltse fel a terméket úgy, hogy csatlakoztatja a tápkábel a tápbemenethez.
Nincs hang vagy torz a hang.	<ul style="list-style-type: none">A termék vagy a csatlakoztatott Bluetooth-eszköz hangereje minimálisra van állítható. Állítsa be a termék vagy a csatlakoztatott Bluetooth-eszköz hangerejét a megfelelő szintre.A külső eszköz maximalizált hangzással történő használata torzíthatja a hangot. Csökkentse a használni kívánt külső eszköz hangerejét.
Az USB-tárolóeszköz nem ismerhető fel.	<ul style="list-style-type: none">Előfordulhat, hogy a termék nem használható az USB-tároló eszköz fájlformátumában. Formázza az USB-tárolóeszközt, majd csatlakoztassa újra. Formázáskor ellenőrizze a terméken elérhető támogatott USB-tárolóeszköz-formátumot, és válassza ki a megfelelő fájlrendszert. (→ Lásd a(z) „A termék csatlakoztatása USB-tárolóhoz” fejezetet a(z) 23. oldalon.)
Nem sikerült a Bluetooth-kapcsolat.	<ul style="list-style-type: none">Ellenőrizze, hogy a Bluetooth-beállítás engedélyezve van-e.Kapcsolja ki, majd kapcsolja be ismét a Bluetooth-beállítást a Bluetooth-eszközön.Győződjön meg arról, hogy a termék és a Bluetooth-eszköz között nincs akadály.A Bluetooth-párosítás (összekapcsolás) a Bluetooth-eszköz típusától és a környező környezettől függően sikertelen lehet.

**A készülék
nem működik
megfelelően.**

- Az akkumulátor lemerülése a **Bluetooth**-adatok törlését okozhatja. Ha a termék áramellátása blokkolva van, előfordulhat, hogy a korábbi beállítások nem kerülnek mentésre.
- A terméket olyan helyen használja, ahol a hőmérséklet és a páratartalom nem túl magas vagy alacsony. Ha a probléma továbbra is fennáll, vegye fel a kapcsolatot az LG Electronics ügyfélszolgálatával.
- Ha probléma merül fel a termék akkumulátorának töltése közben, az akkumulátor LED-je piros és borostyánsárga színnel váltakozik és a töltés leáll. Húzza ki az adaptert a konnektorból.


**A fenti
megoldások
nem működnek.**

- Inicializálja a termék beállításait. Tartsa lenyomva a termék **Funkció** (☰) gombját legalább 7 másodpercig. (→ Lásd a(z) „A szoftver inicializálása” fejezetet a(z) 26. oldalon.)
 - Használjon hegyes tárgyat, például egy gombostűt a **RESET** gomb megnyomásához. (→ Lásd a(z) „A termék visszaállítása” fejezetet a(z) 26. oldalon.)
-

Melléklet

I Termékleírás

Általános	
Feszültség követelmények	Lásd a típustáblán. Beépített újratölthető akkumulátor
Energia fogyasztás	Lásd a típustáblán. Hálózati készenlét: 1,0 W
Méreték (Szé. x Ma. x Mé.)	Körülbelül 310 mm x 700 mm x 316 mm
Működési hőmérséklet	5°C - 35°C
Üzemi páratartalom	5% - 80% relatív páratartalom
Behatolásvédelem	IPX4

Bemenet	
USB	5 V  500 mA
Mikrofon (MIC IN)	Érzékenység 20 mV (1 kHz), 6,3 mm jack
Gitár (GUITAR IN)	Érzékenység 190 mV (1 kHz), 6,3 mm jack

Akkumulátor	
Akkumulátor kapacitása	Li-ion 14,8 V, 5970 mAh
Üzemidő	20 óra Az üzemidő az akkumulátortól vagy a működés állapotától függően változhat.
Töltési idő	3,5 óra A töltési idő az akkumulátortól vagy a működés állapotától függően változhat.

Erősítő (RMS-kimenet)	
Mélynyomó	130 W RMS
Magassugárzó	60 W RMS x 2

- A kialakítás és a műszaki adatok előzetes bejelentés nélkül megváltozhatnak.

| Bejegyzett védjegyek és licencek

Minden védjegy és márkanév a megfelelő tulajdonos tulajdonában van.



A **Bluetooth**® szó és emblémák a **Bluetooth SIG, Inc.** tulajdonát képező bejegyzett védjegyek, és az LG Electronics által történő bármiféle használatuk licenchez kötött.

Minden más védjegy és márkanév az illető tulajdonos tulajdonát képezi.



„iPhone-hoz készült” és „iPod-hoz készült” azt jelenti, hogy az elektronikus kiegészítőt kimondottan iPhone-hoz illetve iPod-hez tervezték és a fejlesztő tanúsítja, hogy megfelel az Apple műszaki előírásainak. Az Apple nem tehető felelőssé a készülék működéskéért, illetve a biztonsági vagy törvényi előírásoknak való megfeleléséért. Kérjük, tartsa szem előtt, hogy ezt a kiegészítőt az iPhone vagy iPod készülékkel használva a vezeték nélküli teljesítmény változhat.

A rendszer kompatibilis a legújabb iOS-rendszerrel. Az iPhone/iPod szoftver verziójától függően előfordulhat, hogy Ön nem vezérli iPhone/iPod készülékét az egységéről.

“Made for iPhone,” and “Made for iPod” mean that an electronic accessory has been designed to connect specifically to iPhone, or iPod, respectively, and has been certified by the developer to meet Apple performance standards. Apple is not responsible for the operation of this device or its compliance with safety and regulatory standards. Please note that the use of this accessory with iPhone or iPod may affect wireless performance.

The system is compatible with the latest iOS. Depending on your iPhone/iPod software version, you may not control your iPhone/iPod from the unit.

| A termék kezelése

A termék szállításakor

Kérjük, őrizze meg az eredeti kartondobozt és csomagolóanyagokat. Ha a terméket szállítani kell, a maximális védelem érdekében a terméket az eredeti gyári csomagolásba csomagolja vissza.

A külső felületek tisztítása

- A termék közelében ne használjon illékony anyagokat, például rovarölő spray-t.
- Az erős dörzsölés hatására a felület sérülhet.
- Gumból vagy műanyagból készült tárgyak ne érintkezzenek hosszú ideig a termékkel.

A termék tisztítása

A termék tisztításához puha, száraz rongyot használjon. Ha a felületek nagyon szennyezettek, enyhe mosogatószerrel nedvesített puha törülköndőt használjon. Ne használjon erős oldószert, például alkoholt, benzint vagy hígítót, mert ezek felületi sérülést okozhatnak a terméken.

