

PRIRUČNIK ZA UPORABU

Prijenosni Bluetooth zvučnik

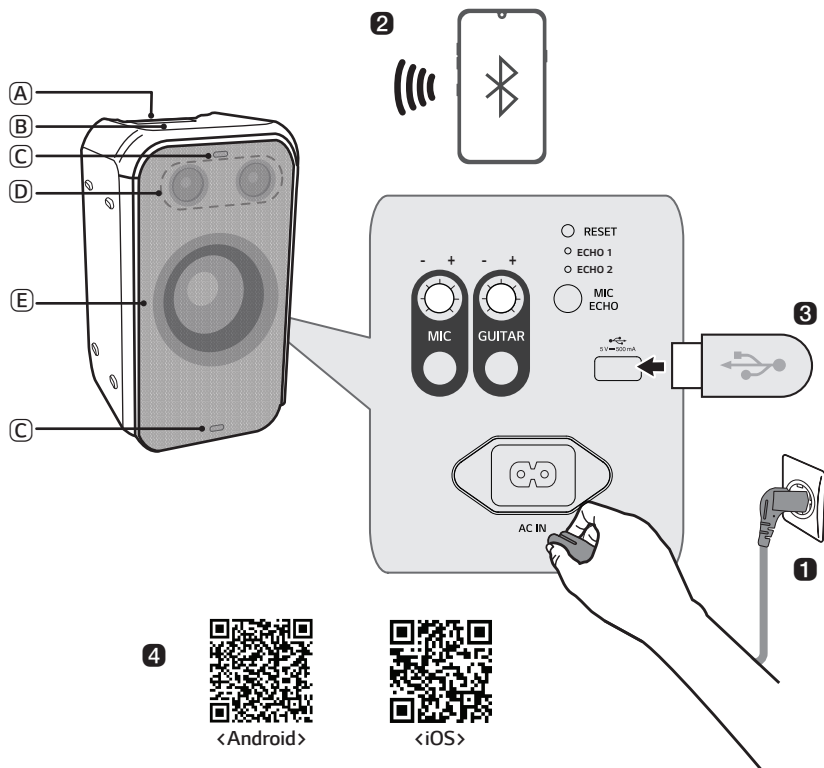
Prije uporabe vašeg sustava pažljivo pročitajte ovaj priručnik i sačuvajte ga za kasniju uporabu.

MODEL

XL5S

Kratki vodič za prijenosni Bluetooth zvučnik

Povezivanje i korištenje Zvučnika



- (A) Ručka
- (B) Kontrole
- (C) Bljeskalica
- (D) Zvučnik (Tweeter)
- (E) Zvučnik (niskotonec) / Osvjetljenje niskotonca

1 Spojite kabel za napajanje na proizvod otvaranjem stražnjeg poklopca i napunite ga prije upotrebe

2 Povezivanje zvučnika na pametni telefon putem Bluetooth (→ Vidi „Povezivanje pametnog telefona sa zvučnikom putem Bluetooth veze“ na stranici 12.)

- 1 Pritisnite gumb **Napajanje** (⏻) za uključivanje proizvoda.
- 2 Pritisnite gumb **Funkcija** (Ⓜ) na proizvodu više puta za odabir BT funkcije. BT LED će se uključiti.
- 3 Dodirnite gumb **Postavke** (⚙️) na svom pametnom telefonu i odaberite **Bluetooth**. Uključite **Bluetooth** funkciju. (🔴 **Isključeno** > 🔵 **Uključeno**)
- 4 Iz popisa uređaja za pametni telefon, pronađite i dodirnite na „LG-XL5S(XX)“
- 5 Kad se pametni telefon poveže na proizvod putem **Bluetooth**, BT LED će se uključiti. Reproducirajte željenu pjesmu u glazbenoj aplikaciji na svom pametnom telefonu.

3 Pokretanje glazbe s USB-a. (→ Vidi „Povezivanje proizvoda s USB uređajem za pohranu“ na stranici 23.)

- 1 Otvorite stražnji poklopac proizvoda i priključite USB uređaj za pohranu na USB terminal.
- 2 Pritisnite gumb **Napajanje** (⏻) za uključivanje proizvoda.
- 3 Pritisnite gumb **Funkcija** (Ⓜ) na proizvodu više puta za odabir USB funkcije. USB LED će se uključiti.
- 4 Pritisnite gumb **Pokretanje/Zaustavljanje** (⏮) kako biste uživali u glazbi.

4 Povezivanje na aplikaciju LG XBOOM (→ Vidi „Instaliranje aplikacije“ na stranici 17.)

- 1 Pronađite **aplikaciju LG XBOOM** na Google Play ili App Store i postavite ju na svoj pametni telefon.
- 2 Pokrenite **aplikaciju LG XBOOM** i koristite njene funkcije. (EQ, Wireless Party Link, osvjetljenje, postavke itd.)

5 Ušteda energije. (→ Vidi „Način rada za uštedu energije“ na stranici 27.)

Ako nema reprodukcije ili unosa gumbom 15 minuta, proizvod se automatski gasi. Na **aplikaciji LG XBOOM**, možete omogućiti ili onemogućiti [Auto Power Management].

Kratki vodič za prijenosni Bluetooth zvučnik

- 2 Povezivanje i korištenje Zvučnika

Pregled proizvoda

- 5 Vrh i prednja strana
- 7 Natrag

Punjenje

- 9 Punjenje baterije
- 11 Provjera statusa baterije

Spajanje na Bluetooth

- 12 Povezivanje pametnog telefona sa zvučnikom putem Bluetooth veze
- 15 Povezivanje s dva pametna telefona

Povezivanje sa LG XBOOM aplikacijom

- 17 Instaliranje aplikacije
- 19 Uporaba Wireless Party Link

Povezivanje s USB-om

- 23 Povezivanje proizvoda s USB uređajem za pohranu

Dodatne funkcije

- 25 Postavljanje zvučnih efekata
- 26 Resetiranje proizvoda
- 26 Pokretanje softvera
- 27 Način rada za uštedu energije
- 27 Korištenje funkcije Auto power - on.
- 27 Funkcija glasovne povratne informacije

Sigurnosne mjere predostrožnosti

- 28 Sigurnosne i regulatorne upute
- 31 Sprječavanje loše uporabe proizvoda

Stvari koje treba provjeriti prije prijavljivanja kvara

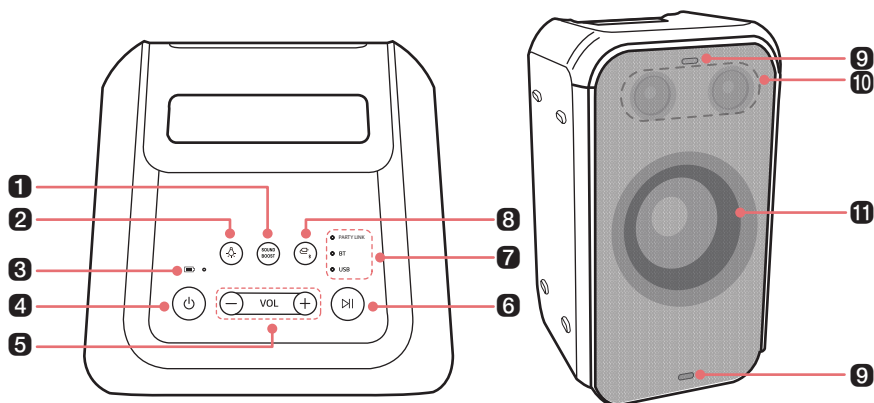
- 35 Otklanjanje poteškoća

Dodatak

- 37 Specifikacije proizvoda
- 38 Registrirani zaštitni znakovi i licence
- 39 Rukovanje proizvodom

Pregled proizvoda

Vrh i prednja strana




1 SOUND BOOST

Promjena zvučnih efekata. (→ Vidi „Postavljanje zvučnih efekata“ na stranici 25.)

2 Osvjetljenje

Pritisnite gumb za odabir željenog osvjetljenja niskotonca.

- Možete prilagoditi način osvjetljenja niskotonca kako želite povezivanjem na **LG XBOOM aplikaciju**.
- Ako pritisnete i držite gumb **Osvjetljenje**  2 sekunde s proizvodom, isključite osvjetljenje niskotonca, bljeskalicu.

3 LED dioda baterije

Provjerite razinu napunjenosti i status baterije. (→ Vidi „Provjera statusa baterije“ na stranici 11.)

4 Napajanje

Uključuje/isključuje proizvod.

- Ako pritisnete i zadržite gumb za **Napajanje**  u trajanju od 2 sekunde dok je proizvod uključen, na LED svjetlu baterije možete vidjeti status baterije.

5 Glasnoća

Upravlja razinom glasnoće.

6 Pokretanje/Zaustavljanje

Pritisnite gumb za upravljanje radom proizvoda.


- Reprodukcija/Pauza: Pritisnite gumb.
- Prelazak na sljedeću numeru: Pritisnite gumb brzo dva puta.
- Prelazak na prethodnu numeru: Pritisnite gumb brzo tri puta.

7 Funkcijska LED dioda

Signalizira način unosa ili status **Bluetooth** veze.

8 Funkcija

Pritisnite gumb nekoliko puta za odabir željenog načina unosa ili funkcije.

- BT: Povezuje proizvod putem **Bluetooth** veze.
- USB: Povezuje proizvod sa USB uređajem za pohranu.
- Pritisnite gumb **Funkcija**  na proizvodu više puta za odabir BT funkcije. (→ Vidi „Povezivanje pametnog telefona sa zvučnikom putem Bluetooth veze“ na stranici 12.)

9 Bljeskalica

Uživajte u bljeskalici sukladno ritmu glazbe.

10 Zvučnik (Tweeter)

Tweeter reproducira točne i čiste visoke note.

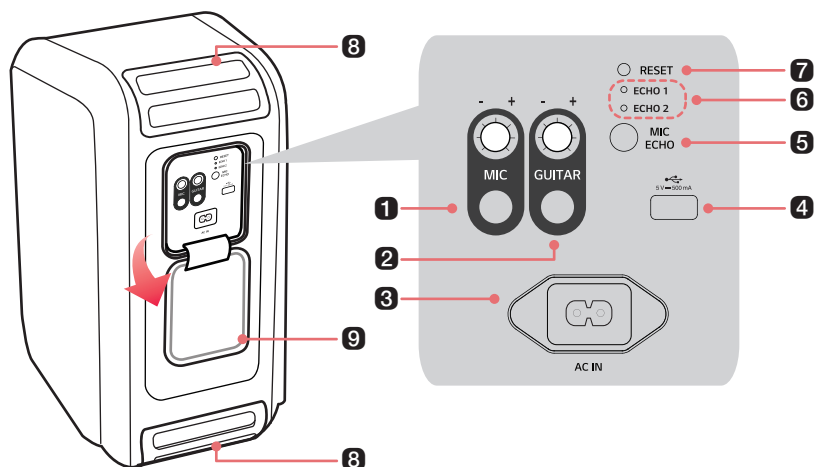
11 Zvučnik (niskotonec) / Osvjetljenje niskotonca

Uživajte u moćnom bas zvuku i šarenoj svjetlosnoj predstavi sukladno ritmu glazbe.

OPREZ

- Postavite proizvod na sigurnu udaljenost od dohvata djece. U protivnom proizvod može pasti i prouzročiti tjelesnu ozljedu ili štetu na imovini.
 - Pazite da zvučnik ne padne na pod. U protivnom, može se desiti kvar zvučnika i tjelesna ozljeda i/ili šteta na imovini.
 - Nije dobro za oči vidjeti leću dok LED radi, nemojte je gledati izravno
-

Natrag



1 MIC

Okreće gumb na desno (+) ili lijevo (-) za podešavanje jačine zvuka mikrofona.
Povežite mikrofona na MIC priključak.

2 GITARA

Okreće gumb na desno (+) ili lijevo (-) za podešavanje jačine zvuka gitare.
Povežite gitaru na GUITAR priključak.

3 AC IN

Uključite kabel napajanja.

4 USB priključak

Priključite USB uređaj za pohranu da biste uživali u glazbi s proizvodom.

5 MIC ECHO

Pritisnite gumb za odabir željenog ECHO načina kada je mikrofona povezan.

- ECHO način: ECHO 1 / ECHO 2 / Isključeno

6 ECHO LED

Naznačava status konekcije ECHO načina

7 RESET

Kada proizvod ne funkcioniira pravilno, pritisnite otvor oštirim predmetom poput pribadače.

8 Ručka

Koristite je kad nosite proizvod.

9 Stražnji poklopac

Obavezno potpuno zatvorite stražnji poklopac nakon uporabe.

- Zaštita od ulaza: IPX4
 - Tečnost: Zaštićeno od prskanja vode.

⚠ OPREZ

- Pazite da vam proizvod ne ispadne dok ga budete nosili.
 - Odsvojite povezani kabel prije nošenja proizvoda.
 - Nemojte stati ili sjesti na proizvod. U suprotnom, proizvod bi mogao pasti i prouzročiti ozljede.
 - Pazite da proizvod ne padne. U suprotnom, može doći do kvara i ozljede i/ili oštećenja imovine.
 - Pazite da proizvod dugo ne izlažete sunčevoj svjetlosti kako biste spriječili promjenu boje.
 - Pazite da vam zvučnik ne ispadne. Mehanički šok može uzrokovati kvarenje otpornosti na vodu.
-

✔ Napomena

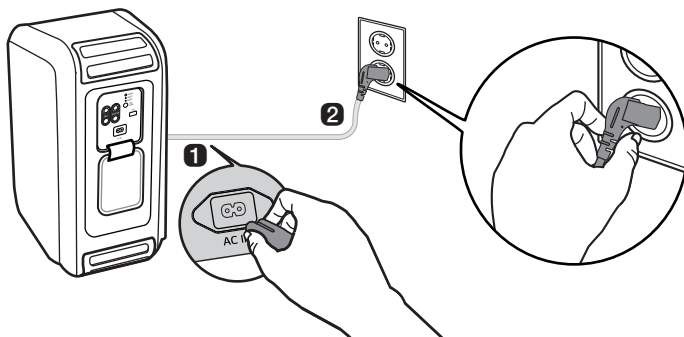
- Korištenje s otvorenim stražnjim poklopcem može uzrokovati lepršanje, okrenite stražnji poklopac što je više moguće i pričvrstite ga na proizvod prije uporabe.
-

Punjenje

| Punjenje baterije

Proizvod ima ugrađenu bateriju. Prije uporabe obavezno dovoljno napunite bateriju.

- 1 Otvorite stražnji pokrov i priključite napojni kabel u proizvod.
- 2 Kabel za napajanje povezan na proizvod priključite na utičnicu.



✓ Napomena

- Potpuno punjenje zvučnika traje oko 3,5 sata. Vrijeme punjenja može se razlikovati ovisno o statusu baterije ili statusu rada proizvoda.
 - Nakon što se baterija potpuno napuni, zvučnik možete koristiti oko 12 sati.
 - Vrijeme rada može se razlikovati u zavisnosti od statusa baterije ili statusa rada.
-

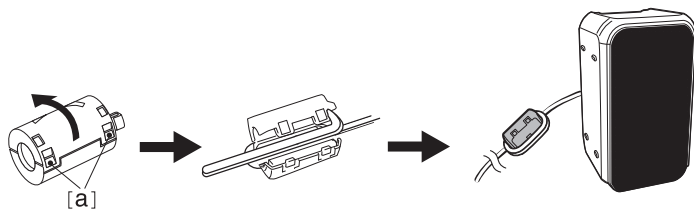
Pričvrščivanje feritne jezgre (nije obavezno)

Feritna jezgra možda neće biti isporučena ovisno o standardima države.

Pričvrščivanje feritne jezgre na kabel za napajanje

Feritnu jezgru pričvrstite na kabel kako biste smanjili radio buku.



- 1 Povucite Dio [a] da biste otvorili feritnu jezgru.
- 2 Obavijte kabel za napajanje dvaput oko feritne jezgre.
- 3 Zatvarajte feritnu jezgru dok ne čujete klik.



Provjera statusa baterije

Status punjenja

Kad se baterija proizvoda počne puniti, status punjenja možete vidjeti na LED diodi baterije.

LED dioda baterije	Status LED lampice/ Status baterije
	Zelena je. / Punjenje je završeno.
	Crvena je. / Punjenje je u tijeku.




✓ Napomena

- Reproduciranje pjesama tijekom punjenja može produžiti vrijeme punjenja.
- Kada je baterija zvučnika potpuno napunjena s isključnim napajanjem, LED lampica baterije svijetli zeleno na 15 sekundi, a zatim se gasi.

Status uporabe

Kad je proizvod uključen, status baterije prikazuje se na LED diodi baterije u trajanju od 3 sekunde.

Ako pritisnete i zadržite gumb za **Napajanje** (⏻) u trajanju od 2 sekunde dok je proizvod uključen, vidjet ćete LED svjetlost baterije u trajanju od 3 sekunde ovisno o statusu baterije.

LED dioda baterije	Status LED lampice/ Status baterije
	Pali se u zelenoj boji. / Razina baterije je iznad 70%.
	Pali se u boji jantara. / Preostala razina baterije je 70 do 10%.
	Neprekidno trepti crveno i jednom možete čuti zvuk obavijesti. / Razina baterije je ispod 10% i potrebno joj je punjenje.

✓ Napomena

- Tijekom punjenja nije moguće provjeriti status baterije.

Spajanje na Bluetooth

Povezivanje pametnog telefona sa zvučnikom putem Bluetooth veze

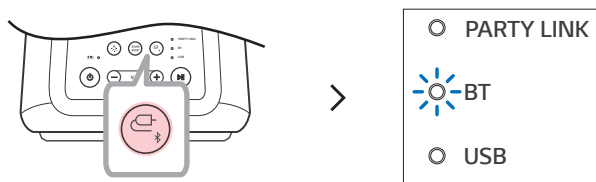
Možete reproducirati glazbene datoteke pohranjene na **Bluetooth** uređaju, ili pokretati glazbene aplikacije da biste uživali u glazbi s ovim proizvodom.

Prvo provjerite sljedeće.

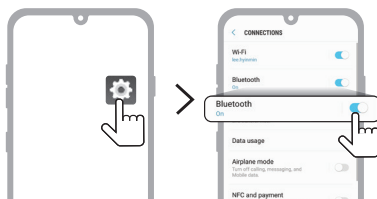
- U nastavku su **Bluetooth** specifikacije proizvoda.
 - **Bluetooth** inačica: 5.1
 - Kodek: SBC, AAC
- Način povezivanja uređaja s proizvodom može se razlikovati ovisno o vrsti i modelu **Bluetooth** uređaja. Informacije o načinu povezivanja proizvoda potražite u korisničkom priručniku **Bluetooth** uređaja koji želite povezati.

Odaberite izbornik [**Bluetooth**] na zaslonu **Postavke** pametnog telefona. Način pristupa izborniku može se razlikovati ovisno o proizvođaču pametnog telefona i modelu.

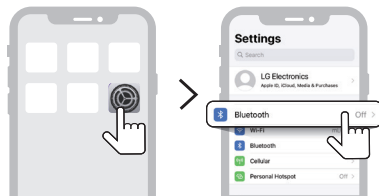
- 1 Pritisnite gumb za **Napajanje** (🔌) na proizvodu da biste ga uključili.
- 2 Pritisnite **Funkcija** (ⓘ) gumb na proizvodu opetovano za odabir BT funkcije. BT LED treperi.



- 3 Dodirnite gumb Postavke (⚙️ / ⚙️) na pametnom telefonu i odaberite **Bluetooth**.



(Android telefon)

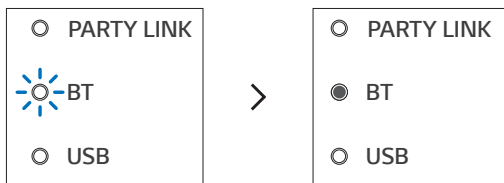


(iPhone)

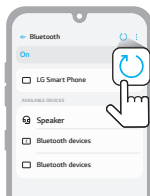
- 4 Uključite **Bluetooth** funkciju. (**Isključeno** > **Uključeno**)
- 5 Na zaslonu pametnog telefona vidjet ćete popis uređaja koji se mogu povezati. Pronađite i dodirnite naziv „LG-XL55(XX)”



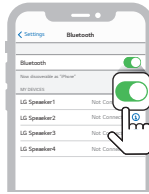
- 6 Kad se pametni telefon poveže s proizvodom putem **Bluetooth** veze, uključit će se LED dioda za BT.



- 7 Ako se „LG-XL55(XX)” ne pojavi na popisu, dodirnite ikonu **Osvježi** (🔄) na Android telefonu ili ponovno pokrenite **Bluetooth** na iPhone telefonu.

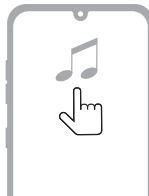


(Android telefon)



(iPhone)

-
- 8 Odaberite i reproducirajte pjesmu na pametnom telefonu.




✓ Napomena

- Što je **Bluetooth** uređaj bliže zvučniku, to će veza biti bolja.
 - Ako sa zvučnikom nije povezan niti jedan **Bluetooth** uređaj, LED dioda za BT će zatreptati. Ponovno povežite uređaj.
 - Kada koristite **Bluetooth**, namjestite glasnoću **Bluetooth** uređaja na odgovarajuću razinu.
 - XX su zadnje dvije znamenke **Bluetooth** adrese. Primer bi bio „LG-XL5S(08)“
 - Ako ovaj proizvod spojite na izvor napajanja, ako s proizvodom pokušate povezati **Bluetooth** proizvod s poviješću povezivanja, proizvod će se automatski uključiti i povezati s **Bluetooth** uređajem. Kada je napojni kabel povezan možete uključiti ovaj proizvod. I, možete kontrolirati ovu funkciju u **LG XBOOM aplikaciji**. (→ Vidi „Korištenje funkcije Auto power - on.“ na stranici 27.)
-

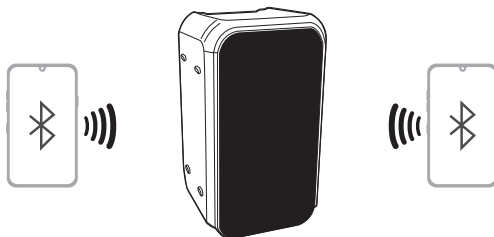
Povezivanje s dva pametna telefona

Uparivanje (povezivanje) više telefona

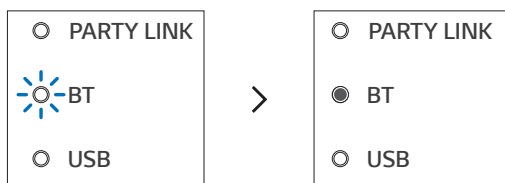
- 1 Najprije povežite proizvod i pametni telefon. (→ Vidi „Povezivanje pametnog telefona sa zvučnikom putem Bluetooth veze“ na stranici 12.)
- 2 Pritisnite i zadržite **Funkcija**  gumb na proizvodu u trajanju od 2 sekunde. BT LED treperi 60 sekundi.



- 3 Povežite dodatni pametni telefon na proizvod u roku od 60 sekundi. (→ Vidi „Povezivanje pametnog telefona sa zvučnikom putem Bluetooth veze“ na stranici 12.)



4 Kada su dva pametna telefona i proizvod povezani, uključuje se BT LED.



✓ Napomena

- Uparivanje s više telefona (povezivanje) povezuje do dva pametna telefona.
 - Čak i ako su dva pametna telefona povezana, proizvod reproducira glazbu samo na jednom pametnom telefonu. Ako glazba prestane na pametnom telefonu koji trenutno reproducira, može se reproducirati na drugom pametnom telefonu.
 - Kada su dva pametna telefona povezana, a proizvod je isključen i uključen, automatski se povezuje samo posljednji spojeni pametni telefon ili pametni telefon koji je nedavno reproducirao.
 - Samo pametni telefoni podržavaju uparivanje više telefona (vezu). (Ovisno o specifikacijama povezanih pametnih telefona, uparivanje s više telefona (veza) možda neće biti spojeno.)
-

Povezivanje sa LG XBOOM aplikacijom

Instaliranje aplikacije

Koristite razne funkcije zvučnika u **LG XBOOM aplikaciji**.

Da biste instalirali **LG XBOOM aplikaciju**, skenirajte QR kôd pomoću aplikacije ili instalirajte **LG XBOOM aplikaciju** sa Google Play ili App Store trgovine.

Prvo provjerite sljedeće.

- **Aplikacija LG XBOOM** raspoloživa je u dolje navedenim inačicama.
 - Android OS: Inačica 6.0 ili novija
 - iOS OS: Inačica 12.0 ili novija
 - Minimalne podržane inačice za svaki OS mogu se kasnije promijeniti.

Preuzimanje pomoću QR kôda

- 1 Skenirajte QR kôd pomoću aplikacije za skeniranje QR kôda.
- 2 Bit ćete preusmjereni na stranicu s koje možete preuzeti **LG XBOOM aplikaciju**. Dodirnite aplikaciju za njeno postavljanje.



(Android telefonski OS)



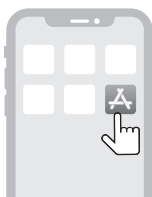
(iPhone OS)

Preuzimanje u trgovini Google Play ili App Store

- 1 Pronađite **LG XBOOM aplikaciju** u Google Play ili App Store trgovini i instalirajte je na vaš pametni telefon.



(Android™ telefon)



(iPhone)

-
- 2 Povežite pametni telefon sa zvučnikom putem **Bluetooth** veze. (→ Vidi „Povezivanje pametnog telefona sa zvučnikom putem Bluetooth veze“ na stranici 12.)
 - 3 Otvorite **LG XBOOM aplikaciju** instaliranu na pametnom telefonu.
 - 4 Slijedite upute u **LG XBOOM aplikaciji**. Pristanite na Uvjete pružanja usluge, prozore s obavijestima, postavke pristupa, itd.
 - 5 Počnite koristiti razne funkcije **LG XBOOM aplikacije**.

✓ Napomena

- Način pristupa izborniku može se razlikovati ovisno o proizvođaču pametnog telefona i OS.
 - Google, Android, i Google Play zaštitni su znakovi tvrtke Google LLC.
 - Softver ovog proizvoda može se ažurirati s **aplikacijom LG XBOOM**. Nemojte isključivati napajanje proizvoda dok ažurirate softver. Kad je ažuriranje završeno, napajanje proizvoda se gasi automatski.
 - Ako isključite napajanje proizvoda dok se softver ažurira, to može uzrokovati loš rad proizvoda.
-

Uporaba Wireless Party Link

Možete povezati više zvučnika u **LG XBOOM aplikacije** Wireless Party Link. Postoje dva načina uporabe Wireless Party Link: Dvostruki način i Multi način.

Dvostruki način

Wireless Party Link Dvostruki način rada omogućuje uživanje u stereo zvuku s dva zvučnika istog modela.

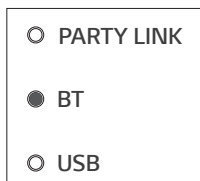
Prvo provjerite sljedeće.

- Potrebna su dva zvučnika istog modela. (primjerice XL5S i XL5S)

- 1 Najprije povežite zvučnik i pametni telefon. (→ Vidi „Povezivanje pametnog telefona sa zvučnikom putem Bluetooth veze“ na stranici 12.)
- 2 Dodirnite Wireless Party Link u **aplikaciji LG XBOOM**.
- 3 Dodirnite Dvostruki način rada i spojite drugi zvučnik sljedeći upute.
- 4 Na zvučnicima možete vidjeti LED za Dvostruki način.
 - Glavni zvučnik: Party Link LED i BT LED se pale i odašilju zvuk lijevog kanala.
 - Drugi zvučnik: BT LED lampica se gasi i odašilje zvuk Desnog kanala.




(Glavni zvučnik)



(Drugi zvučnik)

Povezivanje s vašim TV-om putem Dvostrukog načina rada

- 1 Slijedite gore navedene upute za spajanje dva zvučnika putem Dvostrukog načina rada. (→ Vidi „Dvostruki način“ na stranici 19.)
- 2 Pritisnite i zadržite **Funkcija**  gumb na glavnom zvučniku u trajanju od 2 sekunde. Nakon toga BT LED će treptati 60 sekundi.
- 3 U TV postavkama pronađite i odaberite glavni zvučnik unutar 60 sekundi. Zvuk TV-a možete slušati preko dva zvučnika.

✓ Napomena

- Kada koristite u dvostrukom načinu rada s TV-om, ne možete kontrolirati zvučnike pomoću **aplikacije LG XBOOM**.

Višestruki način

Wireless Party Link Višestruki način rada omogućuje vam uživanje u snažnijem zvuku s više zvučnika.

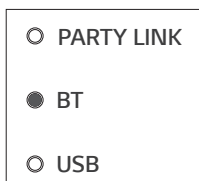
Prvo provjerite sljedeće.

- Možete povezati više LG **Bluetooth** zvučnika. (primjerice XL5S i XL7S)

- 1 Najprije povežite zvučnik i pametni telefon. (→ Vidi „Povezivanje pametnog telefona sa zvučnikom putem Bluetooth veze“ na stranici 12.)
- 2 Dodirnite Wireless Party Link u **aplikaciji LG XBOOM**.
- 3 Dodirnite Višestruki način rada i uključite funkciju.
- 4 Potražite zvučnike u blizini i odaberite zvučnike s kojima se želite povezati.
- 5 Na zvučnicima možete vidjeti LED za Višestruki način.
 - Glavni zvučnik: Party Link LED i BT LED se pale i zvučnik odašilje zvuk.
 - Drugi zvučnici: BT LED se pali i zvučnici emitiraju zvuk sinkronizirano s glavnim zvučnikom.



(Glavni zvučnik)



(Drugi zvučnici)

✓ Napomena

- Glavni zvučnik povezuje samo jedan **Bluetooth** uređaj.
 - Kada koristite Dvostruki/Višestruki način rada za spajanje više zvučnika, veza za uparivanje više telefona nije podržana.
 - Kada isključite i ponovno uključite zvučnike, zvučnici se ne spajaju automatski.
 - Kada spojite više zvučnika u Dvostrukom/Višestrukum načinu u USB funkciji, promijenit će se u **Bluetooth** funkciji.
 - Za promjenu povezanog **Bluetooth** uređaja u Dvostrukom/ Višestrukum načinu, pritisnite i držite **Funkcija**  gumb 2 sekunde. Kada čujete zvučni signal i **Bluetooth** LED treperi, povežite na željeni BT uređaj.
 - Neka razmak između zvučnika bude što bliži.
 - Ovisno o mrežnom okruženju, ova funkcija možda neće raditi dobro.
 - Zaslon uređaja kao što je TV i zvuk iz zvučnika možda se neće podudarati.
 - Kada je više zvučnika spojeno u višestrukum načinu rada, veza glasnoće i EQ između glavnog zvučnika i ostalih zvučnika nije raspoloživa.
 - Kada koristite Dual/ višestruki način, funkcije otkazivača glasa i mjenjača tipke su onemogućene.
-

Međusobni rad više zvučnika

Ovaj zvučnik surađuje s LG **Bluetooth** zvučnicima poput XL7S/XL5S.

Dvostruki način	Isti model: (primjerice XL5S/XL5S) Glavno/Drugo
Glasnoća	0
EQ	0
Osvjetljenje	0
Automatsko upravljanje napajanjem	0

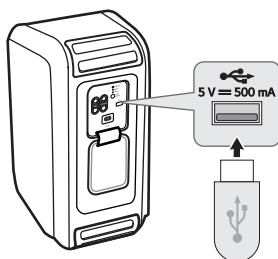
Višestruki način	Iste serije (primjerice XL5S/XL7S) Glavno/Drugo
Osvjetljenje	0
Automatsko upravljanje napajanjem	0

Povezivanje s USB-om

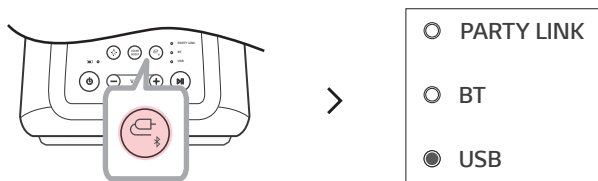
Povezivanje proizvoda s USB uređajem za pohranu

Možete uživati u zvuku povezivanjem USB uređaja za pohranu s glazbenim datotekama na proizvod.

- 1 Otvorite stražnji poklopac proizvoda i priključite USB uređaj za pohranu na USB terminal.
 - Proizvod ne može reproducirati nijedan uređaj povezan s koncentradorom USB uređaja za pohranu ili kabelom USB uređaja za pohranu.
 - Proizvod se ne može povezati s USB uređajem za pohranu, MP3 reproduktorom tipa USB, ili čitačem kartica koji zahtijeva instaliranje zasebnog pogona uređaja.



- 2 Pritisnite gumb za **Napajanje** (⏻) za uključivanje proizvoda.
- 3 Pritisnite **Funkcija** (⏸) gumb na proizvodu opetovano za odabir USB funkcije. LED dioda za USB će se uključiti.



- 4 Pritisnite gumb **Pokretanje/Zaustavljanje** (⏮) kako biste uživali u glazbi.

✓ Napomena

- Pregledavanje datoteka na USB uređajima s velikom količinom memorije može potrajati nekoliko minuta ili više.
- Tvrtka LG Electronics nije odgovorna za gubitak podataka. Uvijek napravite sigurnosnu kopiju podataka kako biste smanjili štetu uzrokovanu gubitkom podataka.
- Podržani su samo formati FAT16/FAT32. exFAT/NTFS format nije podržan.
- Kad USB uređaj za pohranu nije pravilno prepoznat, trepat će LED dioda za USB. Provjerite je li USB uređaj za pohranu podržan i ponovno ga priključite.
- USB utor ovog proizvođača koristite samo za reproduciranje medijske datoteke. S USB utorom ne možete puniti vanjske uređaje.

Podržani USB uređaji za pohranu

- USB flash uređaj
- USB 2.0

Ovaj proizvod možda neće prepoznati neke USB uređaje za pohranu.

Specifikacija datoteka koje se mogu reproducirati



Datotečni nastavak	Učestalost uzorkovanja / brzina prijenosa podataka
MP3	32 kHz - 48 kHz / 8 kbps - 320 kbps
WMA	32 kHz - 48 kHz / 56 kbps - 128 kbps

- Broj datoteka koje se mogu reproducirati: Do 2.000
- Maksimalan broj direktorija: Do 200
- Ovaj proizvod ne može reproducirati datoteke zaštićene DRM-om (upravljanje digitalnim pravima).
- Ovaj proizvod ne može reproducirati video datoteke s USB uređaja za pohranu.

Dodatne funkcije

Postavljanje zvučnih efekata

Možete odabrati željeni način zvučnog efekta koristeći **SOUND BOOST**  gumb.


LED žarulja (○ Isključeno / ● Uključeno)	Funkcija/Opis
	Standardno / Možete uživati u zvuku visoke vjernosti s uravnoteženim i prirodnim. Prilagodite / Možete prilagoditi zvuk kako želite. Želite li koristiti Prilagođeni ekvilizator, povežite se na LG XBOOM aplikaciju .
	SOUND BOOST / Možete uživati u širokom zvučnom polju i snažnom zvuku.

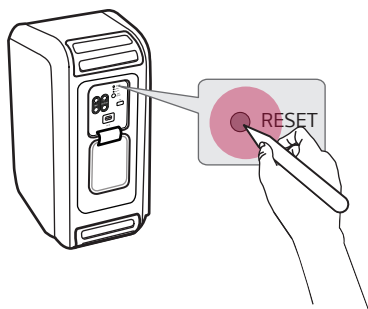
✓ Napomena

- Budući da precizno podešavanje zvuka daje optimalni zvuk visoke kvalitete, može postojati mala razlika između načina rada zvučnih efekata.

Resetiranje proizvoda


Kada proizvod nepravilno radi možete ga resetirati.

- 1 Otvorite stražnji poklopac proizvoda i oštirim predmetom pritisnite gumb **RESET** za isključivanje proizvoda
- 2 Uključite ga pritiskom na gumb za **Napajanje** 



Pokretanje softvera

Inicijalizira **Bluetooth** vezu i postavke proizvoda.

- 1 Pritisnite i zadržite **Funkcija**  gumb na proizvodu u trajanju od 7 sekundi ili dulje.
- 2 Sve funkcijske LED diode zatreptat će četiri puta kako bi se inicijalizirala **Bluetooth** veza i sve postavke.

✓ Napomena


- Da biste koristili **Bluetooth** funkciju po inicijalizaciji proizvoda, ponovno povežite **Bluetooth** uređaj.

Način rada za uštedu energije

Ako nema reprodukcije ili inputa preko gumba u trajanju od 15 minuta, proizvod se automatski isključuje. Način rada za uštedu energije možete omogućiti ili onemogućiti kako slijedi.

Funkcija	Način uporabe
Omogućiti	Postavite funkciju [Automatsko upravljanje energijom] na [Omogućiti] u LG XBOOM aplikaciji .
Onemogućiti	Postavite funkciju [Automatsko upravljanje energijom] na [Onemogućiti] u LG XBOOM aplikaciji .

✓ Napomena


- Kad je funkcija uštede energije isključena, proizvod se isključuje samo kad se pritisne gumb za **Napajanje**  ili kad je baterija prazna.

Korištenje funkcije Auto power - on.

Možete jednostavno koristiti zvučnik sa svojim **Bluetooth** uređajem.

Prvo provjerite sljedeće.

- Zvučnik ima povijest **Bluetooth** veze s **Bluetooth** uređajem.
- Zvučnik se puni i napajanje je isključeno.

- 1 Dodirnite gumb postavki na svom **Bluetooth** uređaju i odaberite  **Bluetooth**.
- 2 Uključite **Bluetooth** funkciju. (**Isključeno** > **Uključeno**)
- 3 Na zaslonu **Bluetooth** uređaja vidjet ćete popis uređaja koji se mogu povezati. Pronađite i dodirnite naziv „LG-XL5S(XX)“.
- 4 Napajanje zvučnika se automatski uključuje. Tada se **Bluetooth** uređaj i zvučnik automatski povezuju.

✓ Napomena

- Ovu funkciju možete uključiti i isključiti samo s **aplikacijom LG XBOOM**.

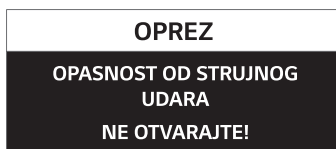
Funkcija glasovne povratne informacije

Kada odaberete funkciju ili zvuk, trenutni status proizvoda se vodi glasom. (Samo glas na engleskom)

Ovu funkciju možete uključiti i isključiti s **aplikacijom LG XBOOM**.

Sigurnosne mjere predostrožnosti

| Sigurnosne i regulatorne upute



OPREZ: RADI SMANJIVANJA RIZIKA OD STRUJNOG UDARA NE UKLANJAJTE POKLOPAC (ILI STRAŽNJI POKLOPAC) UNUTRA NEMA DIJELOVA KOJE BI KORISNIK MOGAO SERVISIRATI PREPUSTITE SERVISIRANJE KVALIFICIRANIM OSOBAMA.



Simbol munje sa strelicom u jednakostraničnom trokutu predstavlja upozorenje korisniku na postojanje neizoliranih naponskih vodova u kućištu proizvoda koji mogu biti pod naponom i predstavljati opasnost od strujnog udara osobama koje ih dodiruju.



Uskličnik unutar jednakostraničnog trokuta upozorava korisnika na postojanje važnih uputa za rad i održavanje (servisiranje) u dokumentaciji priloženoj uz proizvod.

UPOZORENJE:

- RADI SPRJEČAVANJA POŽARA ILI STRUJNOG UDARA, NE IZLAŽITE OVAJ PROIZVOD KIŠI ILI VLAZI.
- Ne postavljajte ovu opremu u skućenim prostorima kao što su ormari za knjige i slično.

OPREZ:

- U blizini ovog proizvoda ne upotrebljavajte visokonaponske proizvode. (npr. Električna mlatilica) Ovaj proizvod može se pokvariti zbog strujnog udara.
- Na aparat se ne smiju stavljati goruće svijeće ni drugi izvori otvorenog plamena.
- Ne blokirajte ventilacijske otvore. Uređaj instalirajte u skladu s uputama proizvođača. Utori i otvori na kućištu namijenjeni su ventilaciji i osiguravaju pouzdan rad uređaja te ga štite od pregrijavanja. Otvore nikada ne bi trebalo blokirati postavljanjem proizvoda na krevet, kauč, tepih ili druge slične podloge. Uređaj se ne smije stavljati u ugradbene prostore kao što su police za knjige ili ormari, osim u slučaju kad je osigurana kvalitetna ventilacija ili u slučaju kad se to predlaže u priručniku proizvođača.
- Ovaj aparat ne smije biti izložen vodi (kapanje ili prskanje) niti se predmeti napunjeni tekućinom, kao što su vaze, smiju stavljati na aparat.
- Informacije o sigurnosnom označavanju, uključujući identifikaciju proizvoda i jačine napona, potražite na glavnoj naljepnici na dnu ili drugoj površini proizvoda.
- Pripazite da djeca ne stavljaju ruke ili neke predmete u *otvor zvučnika.
 - * otvor zvučnika: Otvor na kutiji zvučnika za izdašne duboke tonove. (kućište)

OPREZ pri rukovanju kablom za napajanje

Utikač za struju je uređaj za isključivanje. U slučaju nužde, utikač za struju mora biti lako dostupan.

Provjerite stranicu sa specifikacijama u ovom priručniku za uporabu radi provjere trenutnih zahtjeva.

Nemojte preopterećivati zidne utičnice. Preopterećene zidne utičnice, labave ili oštećene zidne utičnice, produžni kabeli, izlizane ili oštećene naponske žice ili s oštećenom izolacijom su opasne. Bilo koje od ovih stanja može uzrokovati strujni udar ili požar. Povremeno pregledajte kabel vašeg uređaja, i ukoliko izgleda oštećen ili izlizan, iskopčajte ga, prestanite koristiti uređaj, i zamijenite ga odgovarajućim zamjenskim kablom u ovlaštenom servisu.

Kabel za napajanje zaštitite od fizičke ili mehaničke zlouporabe, kao što je uvijanje, prelamanje, stiskanje, zatvaranje vratima ili gaženje. Obratite posebnu pozornost na utikače, zidne utičnice, te na mjesto gdje kabel izlazi iz uređaja.

OPREZ: tijekom uporabe ovog proizvoda u okolini s niskom razinom vlažnosti

- Time se može prouzročiti statički elektricitet u okolini s niskom razinom vlažnosti zraka.
- Preporuča se uporaba ovog proizvoda tek nakon dodirivanja metalnog predmeta koji provodi električnu struju.

Za modele koji koriste bateriju

Uređaj je opremljen baterijom ili akumulatorom.

OPREZ: Postoji opasnost od požara ili eksplozije ako se baterija zamijeni s neodgovarajućim tipom.

Za modele koji koriste ugrađenu bateriju

Nemojte skladištiti ili transportirati pod tlakom nižim od 11,6 kPa i na visini iznad 15.000 m.


- ako bateriju zamijenite neodgovarajućom vrstom to može poništiti jamstvo (na primjer, u slučaju nekih vrsta litijskih baterija);
- bacanje baterije u vatru ili stavljanje u vruću pećnicu ili mehaničko drobljenje ili rezanje baterije može rezultirati eksplozijom;
- ostavljanje baterije u okruženju s iznimno visokom temperaturom može rezultirati eksplozijom ili curenjem zapaljive tekućine ili plina; i
- ako je baterija izložena iznimno niskom tlaku zraka to može rezultirati eksplozijom ili curenjem zapaljive tekućine ili plina.

Simboli


 : Izmjenična struja (AC).

 : Istosmjerna struja (DC).

 : Ovo je oprema klase II.

 : Stanje napajanja u stanju mirovanja.

 : Napajanje je uključeno.

 : Opasan napon.

| Sprječavanje loše uporabe proizvoda

Kako biste spriječili lošu uporabu molimo obvezno pogledajte sadržaj ispod.

Mjere opreza za postavljanje proizvoda

- Nemojte postavljati proizvod na nestabilno mjesto koje vibrira poput police koja se tresu ili nagnute površine. Postavite proizvod na čvrstu i ravnu površinu.
 - Inače, proizvod može pasti ili se prevrnuti i uzrokovati ozljedu.
 - Ako proizvod postavite na nestabilnu površinu možda neće raditi ispravno.
- Ako postavljate proizvod na komad namještaja ili policu, pazite da donja prednja strana proizvoda ne prelazi rub. Uvijek koristite komad namještaja ili policu koja odgovara veličini proizvoda.
 - Inače, proizvod može izgubiti ravnotežu i pasti što izaziva ozljedu ili oštećenje proizvoda.
- Postavite proizvod na sigurno mjesto. Inače, dijete može udariti od rub proizvoda i ozlijediti se.
- Postavite proizvod na mjesto bez elektromagnetskih interferencija radi ispravnog rada.
- Ako postavite proizvod na mjesto koje ne ispunjava opće uvjete uporabe moguć je nastanak neočekivanih problema. Dakle, pazite da najprije kontaktirate servisni centar prije postavljanja proizvoda na takvo mjesto.
- Nemojte držati proizvod na mjestu gdje je temperatura previsoka (iznad 35 °C) ili preniska (ispod 5 °C) ili na mjesto s previše vlage.
- Izbjegavajte mjesta izložena izravnom sunčevom svjetlu ili toploti, primjerice u blizini grijalice. Nemojte koristiti niti držati zapaljivi sprej niti zapaljivu supstancu u blizini proizvoda.
 - U protivnom postoji opasnost od požara ili eksplozije.
- Nemojte postavljati proizvod na mjesto s previše vlage, prašine ili čađi.
 - U suprotnom, ovo može izazvati požar ili strujni udar.
- Nemojte postavljati proizvod na uski prostor poput police za knjige koji se ne provjetrava dobro. Nemojte proizvod pokrivati zavjesom ili stolnjakom.
 - To može povećati temperaturu proizvoda uzrokujući kvar ili požar.
- Spojite utikač proizvoda u utičnicu koja je lako dostupna.
 - Kada se dogodi požar ili drugi problem u proizvodu morate biti u mogućnosti brzo ukloniti priključak za napajanje.
- Ne spajajte više proizvoda na jednu utičnicu u isto vrijeme.
 - U suprotnom, može doći do pregrijavanja, što može dovesti do požara.

Mjere opreza za uporabu proizvoda

- Nemojte podizati opremu niti ju pomicati dok radi.
 - U suprotnom, ovo može izazvati kvar.
- Kada pomičete proizvod, izvucite kabel za napajanje i sve kabele povezane s proizvodom.
 - U suprotnom, ovo može izazvati požar ili strujni udar.
- Prestanite koristiti proizvod odmah ako primijetite dim ili čudan miris. U ovom slučaju odmah isključite napajanje, odspojite napojni priključak i kontaktirajte servisni centar.
 - Korištenje proizvoda u takvim uvjetima može dovesti do požara ili strujnog udara.
- Nemojte umetati metalne predmete poput kovanica i šnala ili zapaljivih predmeta poput papira i šibica u proizvod. Pripazite da to ne rade ni djeca.
 - U suprotnom, ovo može izazvati kvar.
- Ako se strana supstanca umetne u proizvod, odspojite napojni priključak i kontaktirajte servisni centar.
- Nemojte stavljati teške predmete na vrh proizvoda.
 - Inače, može se prevrnuti ili pasti, uzrokujući ozljedu.
- Pazite da se dijete ne vješa na proizvod ili ne staje na njega.
 - Inače, proizvod se može prevrnuti ili pasti, uzrokujući ozljedu. Pripazite da to ne rade ni djeca.
- Uklonite priključak za napajanje tijekom grmljavinskih oluja.
 - U suprotnom, ovo može izazvati požar.
- Nemojte postavljati posude s tekućinom poput vaza, lonaca, kozmetike ili lijekova na vrh proizvoda.
 - Inače, to može dovesti do požara, strujnog udara ili ozljede zbog njegovog pada itd.
- Pazite da napojni priključak povežete čvrsto. Nemojte koristiti napon osim nazivnog napona naznačenog na proizvodu.
 - Nesigurno povezivanje može dovesti do požara.
- Nemojte umetati provodnik, poput štapića, u žlijeb na drugoj strani proizvoda dok je napojni priključak povezan na izlaz. Nemojte dodirivati napojni priključak odmah nakon njegovog odspajanja iz izlaza.
 - U suprotnom, ovo može izazvati strujni udar.
- Napojni priključak držite suhim rukama.
 - U suprotnom, ovo može izazvati strujni udar.
- Nemojte pomicati niti gurati proizvod dok držite kabel poput napojnog kabela.
 - Kabel može da se ošteti i uzrokuje kvar ili izazove požar ili strujni udar.
- Kada uklanjate kabel priključen u proizvod pazite da držite konektor na kraju kabela. Nemojte držati vod kabela.
 - Inače, to može izazvati ozljedu ili proizvod može pasti i uzrokovati kvar.
- Nemojte držati proizvod na mjestu izloženom toploti, primjerice u blizini grijalice.
 - U suprotnom, ovo može izazvati požar ili loš rad.
- Nemojte demontirati, popravljati niti mijenjati proizvod.
 - Inače, to može uzrokovati kvar koji može dovesti do požara, strujnog udara ili ozljede.
- Plastične omote držite dalje od male djece.
 - Inače, plastični omot može udaviti malo dijete.
- Nemojte ispuštati predmete na proizvod niti primjenjivati udar. Držite proizvod dalje od mjesta s teškim vibracijama ili magnetima.
- Nemojte oštećivati, mijenjati, savijati niti grijati napojni kabel.
 - Inače se napojni kabel može oštetiti što može dovesti do požara ili strujnog udara.

- Kada nećete dulje vremena koristiti proizvod, tj. niste doma dulje vremena, isključite utikač iz napojne utičnice.
 - Ako se prašina nakupi može uzrokovati zagrijavanje što dovodi do strujnog udara ili požara zbog kratkog spoja.
- Ne bacajte stare baterije zajedno s kućnim otpadom. Bacite ih odvojeno.
 - U protivnom postoji opasnost od požara ili eksplozije.
- U blizini ovog proizvoda ne upotrebljavajte visokonaponske proizvode. (primjerice Električna mlatilica)
 - Ovaj proizvod može se pokvariti zbog strujnog udara.
- Nemojte dodirivati napojni priključak odmah nakon njegovog odspajanja iz izlaza.
 - U suprotnom, ovo može izazvati strujni udar.
- Povežite napojni priključak na uzemljenu utičnicu ili produžni kabel. (Ovo se ne odnosi na proizvode bez uzemljenja).
 - U suprotnom, ovo može izazvati kvar ili strujni udar zbog kratkog spoja.
- U slučaju proizvoda s otvorom za provjetravanje, držanje proizvoda uključenog dulje vrijeme može uzrokovati zagrijavanje otvora. Nemojte dodirivati otvor kada je vruć. Toplota nije mana proizvoda i ne uzrokuje loš rad. Dakle, možete bez brige koristiti proizvod.
- Nemojte oštećivati napojni kabel, AC prilagodnik ili priključak za napajanje. Nemojte stavljati teške predmete na vrh napojnog kabela ili AC prilagodnika.
 - U suprotnom, ovo može izazvati požar ili strujni udar.
- Ako na iglama priključka za napajanje, AC prilagodniku ili napojnom izlazu pronađete prljavštinu, prašinu itd. očistite to do kraja.
 - U suprotnom, ovo može izazvati požar.
- U slučaju proizvoda s napojnim kabelom ili AC prilagodnikom, koristite samo izvorne kabele za napajanje i AC prilagodnike koje daje LG Electronics.
 - U suprotnom, ovo može izazvati požar ili strujni udar.
- Ako koristite slušalice nemojte pojačavati ton previše glasno niti ih koristiti dulje vremensko razdoblje. [Ovo se odnosi samo na modele koji podržavaju slušalice]
 - Inače, to može negativno utjecati na vašu sposobnost slušanja.
- Softver ovog proizvoda može se ažurirati s **aplikacijom LG XBOOM**. Nemojte isključivati napajanje proizvoda dok ažurirate softver. Kad je ažuriranje završeno, napajanje proizvoda se gasi automatski.
 - Ako isključite napajanje proizvoda dok se softver ažurira, to može uzrokovati loš rad proizvoda.

Sljedeće se odnosi samo na modele s daljinskim upravljačem

- Nemojte dopustiti djeci da se igraju s daljinskim upravljačem. Daljinski upravljač držite dalje od male djece.
- Nemojte dopustiti djeci da daljinski upravljač stavljaju u usta. Pazite da djeca ne progutaju poklopac ili bateriju daljinskog upravljača. Ako dijete proguta nešto od toga odmah se javite liječniku.
- Pazite da djeca ne stanu na poklopac daljinskog upravljača i ne ozlijede se.
- Uklonite prepreke između proizvoda i daljinskog upravljača radi lakog rada daljinskog upravljača.

Sljedeće se odnosi samo na modele koji koriste optičke diskove

- Nemojte umetati ruke u pogon diska ili ga silom izvlačiti.
- Pazite da djeca ne umeću ruke u pogon diska.

Sljedeće se odnosi samo na modele kod kojih je moguće gledati video zapis

- Suzdržite se od gledanja 3D video zapisa ako se niste dovoljno naspavali ili ste pili alkohol.
 - Neki 3D video zapisi mogu iznenaditi ili uzbuditi ljude.
- Ako vam se dogodi bilo koji od ovih simptoma dok gledate video zapis odmah prekinite s gledanjem i odmorite se.
 - Ako se bilo koji od ovih simptoma nastavi, posavjetujte se s liječnikom. Vrtoglavica, osjećaj pečenja u očima i na licu, nesvjesni pokreti, grč, pomućena svijest, zbunjenost, dezorijentiranost, mučnina.
- Može vam se dogoditi napad kada gledate neke slike na video zapisu ili u igri ili video zapis s određenim uzorkom ili svjetla koja trepere. Ako bilo tko iz vaše obitelji ima povijest epilepsije ili napada konzultirajte liječnika prije gledanja.
- Kada gledate 3D video zapis, iz okoliša uklonite predmete koji su lomljivi ili mogu uzrokovati ozljedu.
 - Ako pomislite da je 3D stvaran ili s iznenađenjem pomaknete svoje tijelo, vi ili vaši bližnji koji se nalaze tu možete/ mogu se ozlijediti ili možete/ mogu oštetiti predmete u svojoj blizini.

Mjere opreza za čišćenje proizvoda

- Nemojte prskati vodu izravno na proizvod kad ga čistite.
 - U suprotnom, ovo može izazvati požar ili strujni udar.
- Kada čistite proizvod pazite da najprije izvučete napojni kabel i obrišete površinu proizvoda lagano suhom krpom. Nemojte koristiti kemikalije ili deterdžente kada čistite proizvod. Oni mogu uništiti površinu proizvoda ili oguliti boju s njega (benzen, alkohol itd.).

Stvari koje treba provjeriti prije prijavljivanja kvara

Otklanjanje poteškoća


Ako tijekom uporabe proizvoda naidete na sljedeće indicije, provjerite ih ponovno. Možda se ne radi o kvarovima.

Indicija	Uzrok i rješenje
Nema napajanja.	<ul style="list-style-type: none">Baterija je prazna. Napunite bateriju.<ul style="list-style-type: none">Napunite proizvod povezivanjem kabela za napajanje na priključak za napajanje.
Nema zvuka ili je zvuk izobličen.	<ul style="list-style-type: none">Glasnoća proizvoda ili povezanog Bluetooth uređaja možda je postavljena na minimum. Namjestite glasnoću proizvoda ili povezanog Bluetooth uređaja na prikladnu razinu.Korištenje vanjskog uređaja s maksimalnom glasnoćom zvuka može izobličiti zvuk. Smanjite glasnoću vanjskog uređaja koji želite koristiti.
USB uređaj za pohranu nije prepoznat.	<ul style="list-style-type: none">Proizvod možda ne podržava datotečni sustav USB uređaja za pohranu. Formatirajte USB uređaj za pohranu i ponovno ga povežite. Pri formatiranju provjerite podržani format USB uređaja za pohranu raspoloživ na proizvodu i odaberite odgovarajući datotečni sustav. (→ Vidi „Povezivanje proizvoda s USB uređajem za pohranu“ na stranici 23.)
Bluetooth veza nije uspjela.	<ul style="list-style-type: none">Provjerite da li je Bluetooth postavka omogućena.Isključite i ponovno uključite Bluetooth postavku na Bluetooth uređaju.Pazite da između proizvoda i Bluetooth uređaja nema prepreka.Uparivanje (povezivanje) putem Bluetooth veze možda neće uspjeti, ovisno o vrsti Bluetooth uređaja i okruženju.

**Proizvod
neispravno radi.**

- Pražnjenje baterije može uzrokovati brisanje **Bluetooth** podataka. Ako je napajanje proizvoda blokirano, ranije postavke možda neće biti spremljene.
- Koristite ovaj proizvod na mjestu gdje nema prejake ili preniske temperature i vlage. Ako se problem nastavi, obratite se korisničkom centru tvrtke LG Electronics.
- Ako se tijekom punjenja baterije proizvoda pojavi problem, LED dioda baterije naizmjenice svijetli crvenom i jantar bojom i punjenje se zaustavlja. Iskopčajte prilagodnik iz utičnice.


**Gornja rješenja
ne funkcioniraju.**

- Pokreće postavke proizvoda. Pritisnite i zadržite **Funkcija**  gumb na proizvodu u trajanju od 7 sekundi ili dulje. (→ Vidi „Pokretanje softvera“ na stranici 26.)
 - Oštrim predmetom poput pribadače pritisnite gumb **RESET**. (→ Vidi „Resetiranje proizvoda“ na stranici 26.)
-

Dodatak

Specifikacije proizvoda

Općenito	
Napajanje	Pogledajte glavnu naljepnicu. Ugrađena dopunjiva baterija
Potrošnja el. energije	Pogledajte glavnu naljepnicu. Stanje mirovanja na mreži: 1,0 W
Dimenzije (Š x V x D)	Pribl. 289 mm X 570 mm X 280 mm
Radna temperatura	5 °C - 35 °C
Radna vlažnost zraka	5 % - 80 % RH
Zaštita od ulaza	IPX4

Ulaz	
USB	5 V  500 mA
Mikrofon (MIC IN)	Osjetljivost 20 mV (1 kHz), 6,3 mm utičnica
Gitara (GUITAR IN)	Osjetljivost 190 mV (1 kHz), 6,3 mm utičnica

Baterija	
Kapacitet baterije	Litij-ionska 14,8 V, 2985 mAh
Vrijeme rada	12 sati Vrijeme rada može se razlikovati u zavisnosti od statusa baterije ili statusa rada.
Vrijeme punjenja	3,5 sati Vrijeme punjenja može se razlikovati ovisno o statusu baterije ili statusu rada.

Pojačalo (RMS izlaz)	
Niskotonac	100 W RMS
Tweeter	50 W RMS x 2

- Dizajn i specifikacije mogu se mijenjati bez prethodne najave.

| Registrirani zaštitni znakovi i licence

Svi zaštitni znakovi i trgovački nazivi u vlasništvu su njihovih vlasnika.



Zaštitna riječ i logotipi **Bluetooth**® registrirani su zaštitni znakovi u vlasništvu tvrtke **Bluetooth SIG, Inc.** i svaka upotreba takvih znakova od strane tvrtke LG Electronics u skladu je s licencom.

Ostali zaštitni znakovi i nazivi pripadaju njihovim vlasnicima.



„Napravljeno za iPhone“ i „Napravljeno za iPod“ znače da je elektronički pribor dizajniran za spajanje isključivo s iPhone i iPod uređajima te da proizvođač jamči kako uređaj zadovoljava izvedbene standarde tvrtke Apple. Apple nije odgovoran za rad ovog uređaja i njegovu sukladnost sa sigurnosnim i regulatornim standardima. Napominjemo da upotreba ove opreme s iPhone i iPod uređajem može utjecati na rad bežične veze.

Sustav je kompatibilan s najnovijim iOS-om. Ovisno o verziji softvera na vašem iPhone/iPod uređaju, možda nećete moći s uređaja upravljati svojim iPhone/iPod uređajem.

“Made for iPhone,” and “Made for iPod” mean that an electronic accessory has been designed to connect specifically to iPhone, or iPod, respectively, and has been certified by the developer to meet Apple performance standards. Apple is not responsible for the operation of this device or its compliance with safety and regulatory standards. Please note that the use of this accessory with iPhone or iPod may affect wireless performance.

The system is compatible with the latest iOS. Depending on your iPhone/iPod software version, you may not control your iPhone/iPod from the unit.

| Rukovanje proizvodom

Prilikom otpreme proizvoda

Sačuvajte originalnu ambalažu i materijal za pakiranje. Ako proizvod morate transportirati, najbolje ćete ga zaštititi ako ga zapakirate onako kako je bio originalno tvornički zapakiran.

Održavanje vanjskih površina čistima

- U blizini proizvoda ne upotrebljavajte zapaljive tekućine, kao što je insekticid u raspršivaču.
- Brisanje uz primjenu jakog pritiska može oštetiti površinu.
- Ne ostavljajte gumene ili plastične proizvode dulje vrijeme u dodiru s proizvodom.

Čišćenje proizvoda

Za čišćenje proizvoda rabite meku i suhu krpu. Ako je površina izrazito prljava, upotrijebite meku krpu lagano navlaženu blagom otopinom deterdženta. Ne upotrebljavajte jaka otapala kao što su alkohol, benzin ili razrjeđivač, jer biste tako mogli oštetiti površinu proizvoda.

