



HASZNÁLATI ÚTMUTATÓ

Wi-Fi

SOUND BAR

---

Kérjük, a készülék használata előtt olvassa el figyelmesen ezt a kézikönyvet, és őrizze meg későbbi felhasználás céljára.

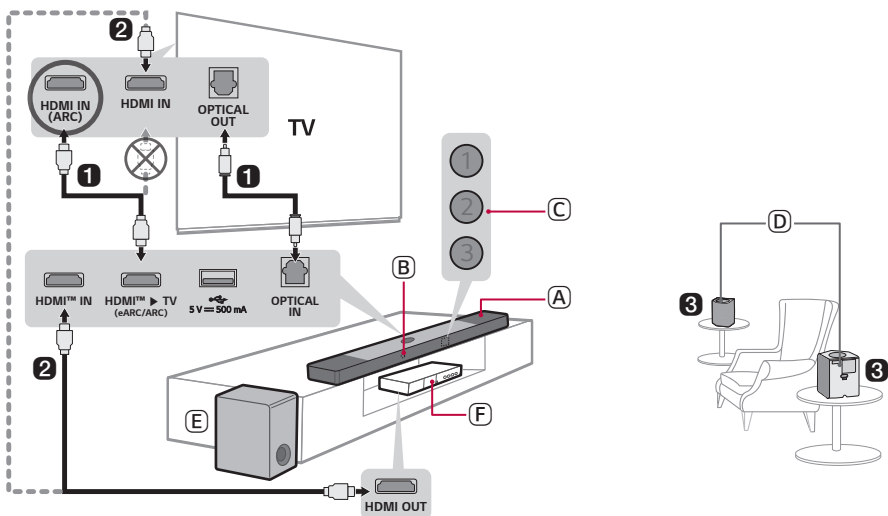
Modell

S95TR (S95TR, SPT8-W, SPT9-SL, SPT9-SR)

# Sound Bar gyors útmutató

## A termék telepítése és használata



- 1** Csatlakoztassa a Sound Bar-t a TV-hez optikai kábel vagy HDMI-kábel segítségével.



- (A) Sound Bar
- (B) Távirányító vevő
- (C) Állapot LED (1 2 3)
- (D) Vezeték nélküli hátsó hangszórók
- (E) Vezeték nélküli mélynyomó - Telepítse a Sound Bar közelében.
- (F) Külső eszköz - (Blu-ray lejátszó, játékkonzol stb.)

- 2 Ha külső eszközt használ (pl. Set-top box, Blu-ray lejátszó, játékkonzol stb.), csatlakoztassa a Sound Barhoz vagy a TV-hez HDMI-kábellel.
- 3 Csatlakoztassa a tápellátáshoz a következő sorrendben: vezeték nélküli mélynyomó → vezeték nélküli hangszórók → Sound Bar. Kapcsolja be a Sound Bar hangfalat: Ha a kapcsolat automatikusan létrejön a Sound Barral, a vezeték nélküli mélynyomó és a vezeték nélküli hátsó hangszórók LED-jei zölden világítanak. (→ Lásd a(z) „A termék csatlakoztatása” fejezetet a(z) 6. oldalon.)

## 4 A termék használata a tévével (→ Lásd a(z) „Csatlakozás optikai kábellel”, „Csatlakozás HDMI-kábellel”, „Csatlakozás Bluetooth-on keresztül”, „Külső eszköz csatlakoztatása HDMI-n keresztül A” fejezetet a(z) 34, 36, 38, 39. oldalon.)

- 1 Nyomja meg többször a **Funkció**  gombot, amíg a LED1 fehéren nem világít. Ha olyan külső eszközt használ, amely a Soundbar **HDMI™ IN** csatlakozójához csatlakozik, nyomja meg többször a **Funkció**  gombot, amíg a LED1 fehéren nem világít.
- 2 A TV beállításainál állítsa a kimeneti hangszórót [HDMI ARC], [Optikai] vagy [Külső hangszóró] értékre.

## 5 A termék csatlakoztatása okostelefonhoz Wi-Fi-n keresztül (→ Lásd a(z) „Csatlakozás okostelefonnal Wi-Fi-n keresztül” fejezetet a(z) 16. oldalon.)



- 1 Csatlakoztassa okostelefonját a Wi-Fi-hez.
- 2 Telepítse az **LG Soundbar alkalmazást** a Google Play-ból vagy az App Store-ból.
- 3 Futtassa az **LG Soundbar alkalmazást**, és kövesse az utasításokat.
- 4 A termék csatlakozik az okostelefonhoz, és az **LG Soundbar alkalmazással** vezérelheti a terméket.

## 6 Az egység csatlakoztatása okostelefonhoz Bluetooth-on keresztül (→ Lásd a(z) „Csatlakozás Bluetooth-on keresztül” fejezetet a(z) 43. oldalon.)

- 1 Koppintson a **Beállítások**  gombra az okostelefonján, és válassza a **Bluetooth** lehetőséget. Kapcsolja be a **Bluetooth**-funkciót. ( Ki >  Be)
- 2 Nyomja meg a **Bluetooth-párosítás**  gombot. Pillanatokon belül a LED1 és a LED2 fehéren villog.
- 3 Keresse meg és válassza ki az „LG\_Speaker\_S95TR\_XXXX” elemet.
- 4 Ha a termék **Bluetooth**-on keresztül csatlakozik okostelefonjához, a LED1 és LED2 fehéren világít.

## **A Sound Bar manuális csatlakoztatása a vezeték nélküli mélynyomóhoz vagy a vezeték nélküli hátsó hangszórókhoz (→ Lásd a(z) „A vezeték nélküli mélynyomó és a vezeték nélküli hátsó hangszórók manuális csatlakoztatása” fejezeteket a(z) 8.)**

Ha egy piros LED-et lát a vezeték nélküli mélynyomón vagy a vezeték nélküli hátsó hangszórókon, az azt jelenti, hogy a Soundbar nincs csatlakoztatva a hangszórókhoz. Ebben az esetben kösse össze őket a következő sorrendben.

- ① Nyomja meg a **Bekapcsolás**  gombot a Sound Baron a kikapcsoláshoz.
- ② Nyomja meg a **PAIRING** gombot a leválasztott vezeték nélküli mélynyomó vagy a vezeték nélküli hangszórók hátulján. Ellenőrizze, hogy mindegyik LED zölden villog-e.
  - Ha továbbra is piros LED-et lát a vezeték nélküli mélynyomón vagy a vezeték nélküli hátsó hangszórókon, nyomja meg és tartsa lenyomva a mélynyomó vagy a vezeték nélküli hátsó hangszórók hátulján található gombot ismét.
- ③ Nyomja meg a **Bekapcsolás**  gombot a Sound Baron a bekapcsoláshoz.
- ④ A kapcsolat létrejötte után zöld LED világít a vezeték nélküli mélynyomón vagy a vezeték nélküli hátsó hangszórókon.

## Sound Bar gyors útmutató

- 2 A termék telepítése és használata

## Felszerelés

- 6 A termék csatlakoztatása
- 10 Térhatású hang beállítása
- 16 Csatlakozás okostelefonnal Wi-Fi-n keresztül
- 20 A termék visszaállítása

## A termék felfedezése

- 21 Elülső
- 26 Vissza
- 27 A távirányító felfedezése

## Különbféle beállítások a kényelem érdekében

- 30 Kényelmes funkciók
- 31 A beállítások megváltoztatása
- 32 Hangbeállítás
- 33 Hangos visszajelzés funkció

## Csatlakozás a TV-hez

- 34 Csatlakozás optikai kábellel
- 36 Csatlakozás HDMI-kábellel
- 38 Csatlakozás Bluetooth-on keresztül

## Csatlakozás külső eszközhöz

- 39 Csatlakozás HDMI-kábellel
- 42 Csatlakozás optikai kábellel

## A termék használata audiorendszerként

- 43 Csatlakozás Bluetooth-on keresztül
- 46 Csatlakozás USB-tárolóeszközhez
- 48 Az LG Soundbar alkalmazás használata

- 49 Kompatibilis a Google Assistant szolgáltatással
- 50 Az Apple AirPlay szolgáltatással működik
- 51 Spotify Connect
- 52 Működik az Alexával
- 53 Tidal Connect

## A termék falra szerelése

- 54 Ellenőrzés falra szerelés előtt
- 57 A termék falra szerelése
- 59 A vezeték nélküli hátsó hangszórók fali rögzítése

## Biztonsági óvintézkedések

- 60 Biztonság és szabályozás
- 63 A termékkel való visszaélés megelőzése

## Mielőtt jelentené a termék meghibásodását

- 67 Hibaelhárítás

## Melléklet

- 73 Adatok
- 75 Bejegyzett védjegyek és licenck
- 77 Amit a hálózati szolgáltatásokról tudni érdemes
- 77 Információk a nyílt forráskódú szoftverrel kapcsolatban
- 78 A termék kezelése

# Felszerelés

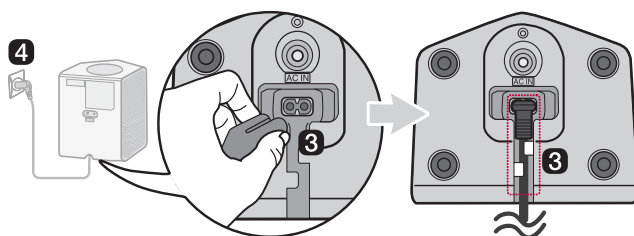
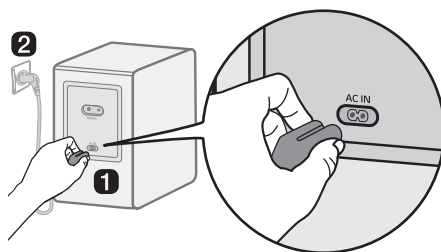
## A termék csatlakoztatása


Gazdagabb hangminőséget élvezhet, ha a Sound Bar a vezeték nélküli mélynyomóhoz csatlakoztatja és a vezeték nélküli hátsó hangszórókhoz.

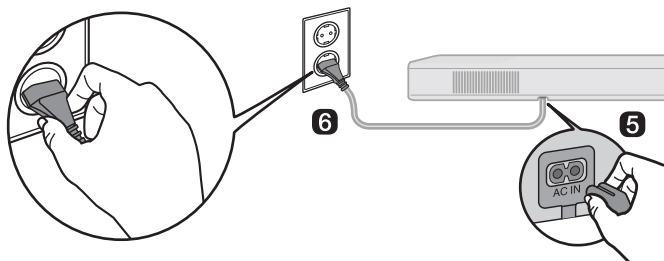
### A vezeték nélküli mélynyomó és a vezeték nélküli hátsó hangszórók automatikus csatlakoztatása

A telepítés befejezése után a vezeték nélküli mélynyomó és a vezeték nélküli hátsó hangszórók automatikusan csatlakoznak a Sound Bar hangfalhoz. Csatlakoztassa a Sound Bar a mélynyomóhoz és a vezeték nélküli hátsó hangszórókhoz a következő sorrendben.

- 1 Dugja be a tápkábel a vezeték nélküli mélynyomóba.
- 2 Dugja be a vezeték nélküli mélynyomóhoz csatlakoztatott tápkábel egy konnektorba.
- 3 Dugja be a tápkábel a vezeték nélküli hátsó hangszórókba, és rendezze el a tápkábeleket.
- 4 Dugja be a vezeték nélküli hátsó hangszórókhoz csatlakoztatott tápkábeleket csatlakozóaljzatokba.



- 5 Dugja be a tápkábelt a hangprojektorba.
- 6 Dugja be a hangprojektorhoz csatlakoztatott tápkábelt egy csatlakozóaljzatba.
- 7 Nyomja meg a **Bekapcsolás**  gombot a Sound Bar hangfalon annak bekapcsolásához.



- 8 Amikor a kapcsolat automatikusan létrejön, látni fogja, hogy a vezeték nélküli mélynyomó és a vezeték nélküli hátsó hangszórók hátulján lévő LED-ek zölden világitanak.

## A kapcsolat ellenőrzése a vezeték nélküli mélynyomó és a vezeték nélküli hátsó hangszórók hátulján lévő LED-ekkel

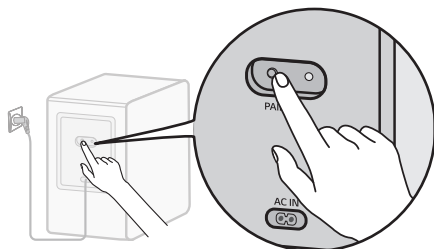
A kapcsolat állapotát a vezeték nélküli mélynyomó és a vezeték nélküli hátsó hangszórók hátulján található LED-del ellenőrizheti.

LED színe	Állapot
Zölden villog	Csatlakozás folyamatban
Zöld	Sikeres csatlakozás
Piros	Rossz a kapcsolat, vagy a mélynyomó vagy a vezeték nélküli hátsó hangszórók készenléti állapotban vannak
Ki	A tápkábel nincs csatlakoztatva

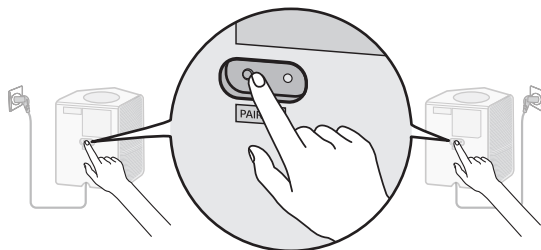
## A vezeték nélküli mélynyomó és a vezeték nélküli hátsó hangszórók manuális csatlakoztatása

Ha egy piros LED-et lát a vezeték nélküli mélynyomó hátulján, akkor a Sound Bar nincs csatlakoztatva a mélynyomóhoz. Ebben az esetben a következő sorrendben csatlakoztassa őket.

- 1 Nyomja meg a **Bekapcsolás** (⏻) gombot a Sound Bar hangfalon annak kikapcsolásához.
- 2 Nyomja meg a **PAIRING** gombot a leválasztott vezeték nélküli mélynyomó vagy a vezeték nélküli hátsó hangszórók hátsó részén lévő LED zölden villog-e. Ha továbbra is piros LED-et lát a vezeték nélküli mélynyomón vagy a vezeték nélküli hátsó hangszórókon, nyomja meg és tartsa lenyomva a mélynyomó vagy a vezeték nélküli hátsó hangszórók hátulján található gombot ismét.



A vezeték nélküli mélynyomó kézi csatlakoztatása



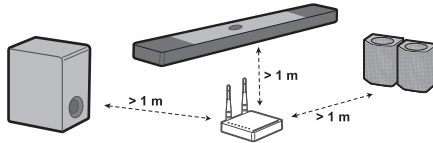
A vezeték nélküli hátsó hangszórók manuális csatlakoztatása

- 3 Nyomja meg a **Bekapcsolás** (⏻) gombot a Sound Bar hangfalon annak bekapcsolásához.
- 4 Amikor a kapcsolat létrejön, látni fogja, hogy a vezeték nélküli mélynyomó hátulján lévő LED-égő világít.



## ✔ Megjegyzés

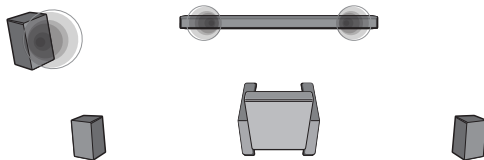
- A Sound Bar hangfalat a vezeték nélküli mélynyomóhoz lehető legközelebb telepítse. Minél kisebb a Sound Bar és a vezeték nélküli mélynyomó közötti távolság, annál jobb a hangminőség.
- Ellenőrizze, hogy a Sound Bar és a vezeték nélküli mélynyomó között nincs akadály.
- Tartsa a hátsó hangsugárzókat legalább 30 cm-re a tévétől vagy a monitortól.
- A vezeték nélküli interferencia elkerülése érdekében tartson legalább 1m távolságot a Sound Bar vagy a vezeték nélküli mélynyomó, vezeték nélküli hátsó hangszórok és minden olyan perifériás eszköz között, amely erős elektromágneses hullámokat generál (pl. vezeték nélküli routerek, mikrohullámú sütők stb.).



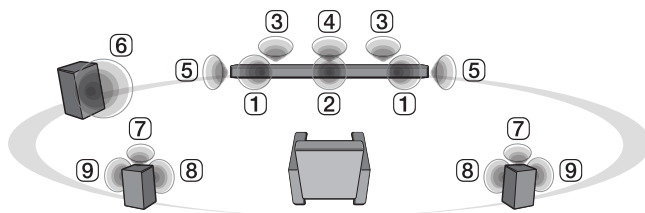
## Térhatású hang beállítása

A térhatású hang funkció lehetővé teszi, hogy a hangszórók több hangcsatorna által előállított, magával ragadó 3D hangot adjanak ki függetlenül az eredetileg rögzített tartalom csatornáitól.

Például, ha 2.0-ás csatornán rögzített zenét hallgat normál hanghatásokkal, miközben a vezeték nélküli hátsó hangszórók csatlakoztatva vannak, akkor az alábbi különbséget hallhatja.



Ha a térhatású hang ki van kapcsolva



Ha a térhatású hang be van kapcsolva

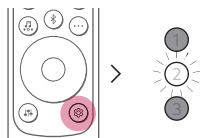
### ✓ Megjegyzés

• A hangszóró pozíciói a következők.

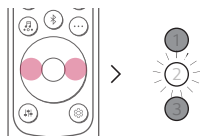
- ① Első hangszórók
- ② Középső hangszórók
- ③ Felső hangszórók
- ④ Felső középső hangszóró
- ⑤ Surround (Oldalsó) hangszórók
- ⑥ Mélynyomó
- ⑦ Hátsó felső hangszórók
- ⑧ Hátsó hangszórók
- ⑨ Hátsó surround (Oldalsó) hangszórók

## Térhatású hang be/ki

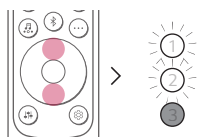
- 1** Nyomja meg a **Beállítás**  gombot. A LED2 fehéren villog.



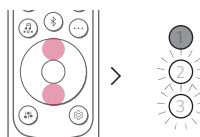
- 2** Amíg a LED2 villog, nyomja meg egyszer a **Bal/Jobb** gombot a térhangzás beállításához.



- 3** Amíg a LED2 villog, nyomja meg a **Fel/Le** gombot. Ha a térhatású hang beállítás be van kapcsolva, a LED1 fehéren villog. Ha a térhangzás ki van kapcsolva, a LED3 fehéren villog.



(Be)



(Ki)



# Hangszóró hangja a bemeneti csatornák alapján

Bemenet		Hanghatások	
		Kimenet	
		A hátsó hangszórók nincsenek csatlakoztatva	A hátsó hangszórók csatlakoztatva
<b>AI SOUND PRO</b>			
Mesterséges intelligenciával testreszabott hang			
2.0-ás csatornák			
5.1-es csatornák			
7.1 csatornák vagy több			
7.1.4-ás csatornák			
<b>STANDARD</b>			
Optimális hangzást hoz létre.			
2.0-ás csatornák			
5.1-es csatornák	DTS		
	Egyéb		
7.1 csatornák vagy több			
7.1.4-ás csatornák			

Hanghatások		
Bemenet	Kimenet	
	A hátsó hangszórók nincsenek csatlakoztatva	A hátsó hangszórók csatlakoztatva


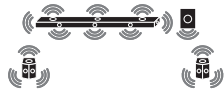
### CINEMA


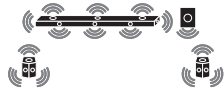

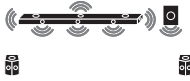
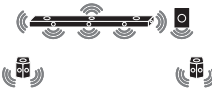
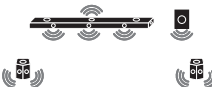
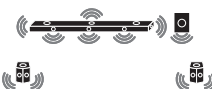


3D-s mozis hang

2.0-ás csatornák		
5.1-es csatornák		
7.1 csatornák vagy több		
7.1.4-ás csatornák		

### CLEAR VOICE PRO

A hang tisztán hangzik, javítja a hang minőségét



2.0-ás csatornák		
5.1-es csatornák		
7.1 csatornák vagy több		
7.1.4-ás csatornák		

Hanghatások			
Bemenet	Kimenet		
	A hátsó hangszórók nincsenek csatlakoztatva	A hátsó hangszórók csatlakoztatva	
<b>SPORTS</b>			
Egy stadionhoz hasonló élethű hang			
2.0-ás csatornák			
5.1-es csatornák			
7.1 csatornák vagy több			
7.1.4-ás csatornák			
<b>MUSIC</b>			
Élvezheti a zenére optimalizált jobb hangzást			
2.0-ás csatornák			
5.1-es csatornák		DTS	
		Egyéb	
7.1 csatornák vagy több			
7.1.4-ás csatornák			

Hanghatások		
Bemenet	Kimenet	
	A hátsó hangszórók nincsenek csatlakoztatva	A hátsó hangszórók csatlakoztatva


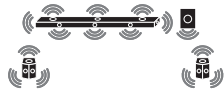
**GAME**

Játékhoz optimalizált hang

2.0-ás csatornák		
5.1-es csatornák		
7.1 csatornák vagy több		
7.1.4-ás csatornák		

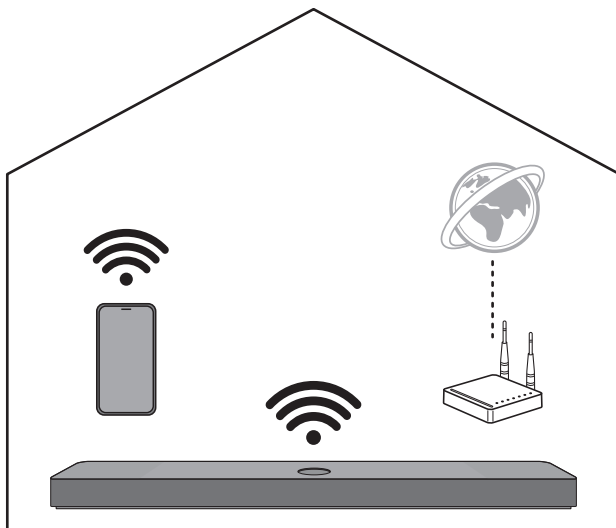
**BASS BLAST (BASS BLAST+)**

Hang erősített basszussal

2.0-ás csatornák		
5.1-es csatornák		
7.1 csatornák vagy több		
7.1.4-ás csatornák		

## Csatlakozás okostelefonnal Wi-Fi-n keresztül

Az **LG Soundbar alkalmazás** lehetővé teszi a termék csatlakoztatását a hálózathoz és a termék vezérlését.



### Kérjük, először ellenőrizze a következőket.

- Van vezeték nélküli routere?
  - Az okostelefon és a termék Wi-Fi-n keresztüli összekapcsolásához olyan vezeték nélküli routerrel kell rendelkeznie, amely csatlakozik az internethez.
  - Ellenőrizze, hogy mindkettő ugyanahhoz a Wi-Fi hálózathoz csatlakozik-e.
  - Ha a vezeték nélküli router jele gyenge, előfordulhat, hogy nem tud csatlakozni. Vigye közelebb a routert a Sound Barhoz, vagy helyezze távolabb az akadályoktól.
- Az okostelefonján engedélyezve van-e a **Bluetooth**?
  - Engedélyezze a **Bluetooth**-t az okostelefonján.
  - Ha a **Bluetooth** engedélyezve van, könnyedén csatlakozhat a Wi-Fi-hez. Ha a **Bluetooth** le van tiltva, a termék nem regisztrálható az **LG Soundbar alkalmazásban**.
- Az **LG Soundbar alkalmazás** az alább felsorolt verziókban érhető el.
  - Android™ OS: 6.0 vagy újabb verzió
  - iOS OS: 12 vagy újabb verzió
  - Az egyes operációs rendszerek minimálisan támogatott verziói később változhatnak.



## Az alkalmazás telepítése

---

Az **LG Soundbar alkalmazás** telepítése az okostelefonjára. Az **LG Soundbar alkalmazás** telepítéséhez beolvashatja a QR-kódot egy QR-kódolvasó alkalmazással, vagy letöltheti a Google Play-ből vagy az App Store-ból.

### Letöltés QR-kóddal

- 1 Olvassa be az alábbi QR-kódot egy QR-kódolvasó alkalmazással.
- 2 Átírányítja arra az oldalra, ahol letöltheti az **LG Soundbar alkalmazást**. Koppintson az alkalmazásra a telepítéshez.



(Android telefon OS)



(iPhone OS)

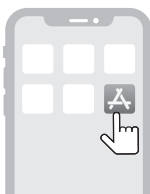
---

### Letöltés a Google Play-ből vagy az App Store-ból

Menjen a Google Play vagy az App Store oldalára az okostelefonján, és keresse meg az **LG Soundbar alkalmazást** a telepítéshez.



(Android™ telefon)



(iPhone)

## ✓ Megjegyzés

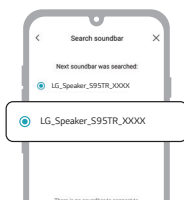
- A Beállítások menüelemei az okostelefon gyártójától és operációs rendszerétől függően eltérőek lehetnek.
- A Google, Android, Google Play, Google Home és a Chromecast built-in a Google LLC védjegyei.

## Csatlakozás okostelefonnal az LG Soundbar-en keresztül

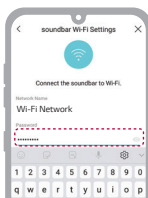
Csatlakoztassa okostelefonjához a terméket Wi-Fi segítségével az **LG Soundbar alkalmazással** a hálózati szolgáltatások használatához

Az alkalmazás telepítési módja okostelefonként elérő lehet.

- 1 Keresse meg, és koppintson az okostelefonjára telepített **LG Soundbar alkalmazásra**.
- 2 Kövesse az **LG Soundbar alkalmazás** utasításait. El kell fogadnia az Általános Szerződési Feltételeket, illetve a helymeghatározási engedély és a **Bluetooth**-engedély beállításait. Kapcsolja be a Wi-Fi-t és a **Bluetooth**-t.
- 3 Válassza ki a csatlakoztatni kívánt terméket. A termék „LG\_Speaker\_S95TR\_XXXX”-ként lesz feltüntetve.



- 4 Válasszon ki egy Wi-Fi hálózatot, és írja be a jelszót.



- 5 Miután befejezte a termék csatlakoztatását az **LG Soundbar alkalmazásra**, megjelenik a „Beállítás kész” felirat.



---

### ✔ Megjegyzés


- Ha a router jelszava speciális karaktereket (például ` ' " + / \ ; : - \_ ^ & () <>) vagy hangulatjeleket tartalmaz, előfordulhat, hogy a Sound Bar nem csatlakozik. Javasoljuk, hogy a jelszót angol ábécé betűinek és számainak kombinációjával állítsa be.
  - Javasoljuk, hogy a vezeték nélküli router biztonsági típusát WPA2-re állítsa.
  - Az **LG ThinQ** alkalmazással nem konfigurálható vagy vezérelhető a termék.
-

## A termék visszaállítása

Ha a hálózati kapcsolat instabil, állítsa alaphelyzetbe. Ha megváltoztatta a Wi-Fi hálózatot, akkor vissza kell állítania a terméket, és újra össze kell kapcsolnia az okostelefonnal.

### A visszaállítás menete

---

- 1 Nyomja meg hosszon a termék tetején található **Wi-Fi**  gombot, amíg egy hangjelzést nem hall.
- 2 Minden LED féhéren villog, és a termék összes vezeték nélküli hálózati beállítása törlődik.


---

#### ✓ **Megjegyzés**

- A termék visszaállítása után Wi-Fi-kapcsolaton keresztül is újra kell csatlakoztatnia a terméket az okostelefonhoz az **LG Soundbar alkalmazásban**.
- 

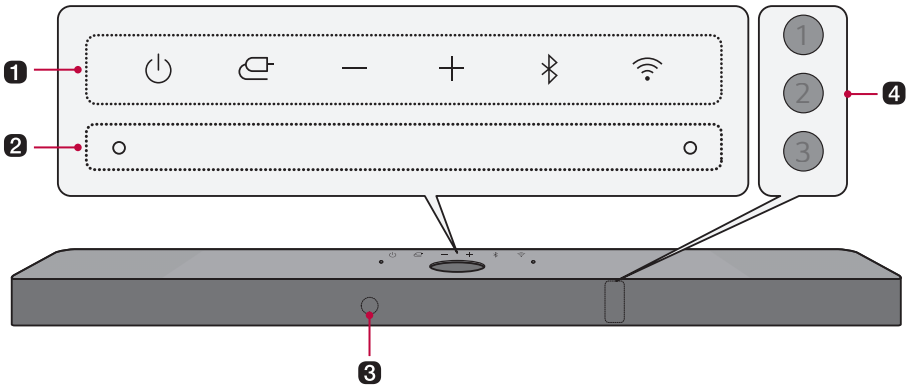
### Hogyan lehet kikapcsolni a vezeték nélküli hálózati kapcsolat(oka)t.

---

A termék kikapcsolásához nyomja meg és tartsa lenyomva a **Bekapcsolás**  gombot legalább 3 másodpercig.



# A termék felfedezése

## Elülső



### 1 Bekapcsolás

Ez be- és kikapcsolja a terméket.

- Ha 3 másodpercnél hosszabb ideig lenyomva tartja a **Bekapcsolás**  gombot, a Wi-Fi megszakad, és a termék nem ad ki hangot. Nyomja meg gyorsan a **Bekapcsoló**  gombot a Wi-Fi kapcsolatot a jövőbeni használatra való fenntartása érdekében.

### Funkció

Nyomja meg a gombot többször a kívánt funkció vagy beviteli mód kiválasztásához.

- **Optikai/ARC:** Csatlakoztatja a terméket egy TV-hez, ami támogatja az optikai kábel, ARC, E-ARC, vagy az LG Sound Sync opciókat.
- **Bluetooth:** Csatlakoztatja a terméket a **Bluetooth**-on keresztül
- **Wi-Fi:** Csatlakoztatja a terméket a Wi-Fi-n keresztül
- **HDMI:** Csatlakoztatja a terméket egy HDMI bemenethez
- **USB:** Csatlakoztatja a terméket egy USB-tárolóeszközhöz

### Hangerő

Beállítja a hangerőt.

### Bluetooth-párosítás

Lehetővé teszi, hogy a **Bluetooth**-eszközt, például egy okostelefont, három percig párosítson a termékkel. (→ Lásd a(z) „Csatlakozás Bluetooth-on keresztül” fejezetet a(z) 43. oldalon.)

### Wi-Fi

Közvetlenül a Wi-Fi funkcióra ugrik.

### 2 Beépített mikrofon

Ez akkor használható, amikor az AI szobakalibrálást végez az **LG Soundbar alkalmazáson**.

### 3 Távirányító vevőegység

Vezeték nélküli jeleket fogad a távirányítóról.

---

#### 4 **Állapot-LED**

Az olyan opciók, mint a beviteli mód és a hangerő világitanak. (→ Lásd a(z) „Állapot-LED” fejezetet a(z) 23. oldalon.)

- Az állapotjelző LED állítható automatikusra, kikapcsolásra és bekapcsolásra. (→ Lásd a(z) „Kijelző” fejezetet a(z) 30. oldalon.)
- 

---

#### ✓ **Megjegyzés**

- Az energiafogyasztás csökkentése érdekében a termék automatikusan kikapcsol, miután 15 percig nem érkezett bemenőjel külső eszközeiről.
-

# Állapot-LED



Be (fehér, narancs, kék, lila, zöld, sárga, piros, aranysárga)

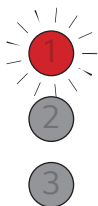


Ki



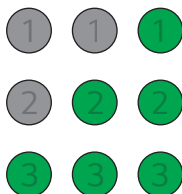
Villog

## Be/Ki kapcsoló



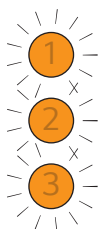
A LED1 pirosan villog.

## Hangerőszabályzó



- Hangerő növelése: A LED-ek világosabbak lesznek, és egyesével világítanak.
- Hangerő csökkentése: A LED-ek sötétednek, és egyesével kialszanak.
- A hangerő eléri a maximumot, minden LED pirosan villog.
- A hangerő eléri a minimumot, minden LED kialszik.
- Ha akkor is megnyomja a **Fel/Le** gombot, amikor a szint elérte a maximumot vagy a minimumot, az aktuális funkció-LED 3-szor felvillan.
- A LED színe a hangerőtől függően változik.
  - 1-33: zöld
  - 34-66: sárga
  - 67-99: piros

## Némítás



Minden LED narancssárgán villog.

1

2

3

**OPTICAL/HDMI ARC**

A LED1 fehéren világít.

---



**A Bluetooth működésre kész**

A LED1 és a LED2 fehéren villog.

---

1

2

3

**Bluetooth**

A LED1 és LED2 fehéren világít.

---



**A Wi-Fi készen áll**

Minden LED fehéren villog.

---

1

2

3

**Wi-Fi**

Minden LED fehéren világít.

---



## Funkció



### Spotify

Minden LED zölden világít, ha zenét játszik le a Spotify segítségével.



### HDMI IN

A LED1 aransárgán világít.



### USB

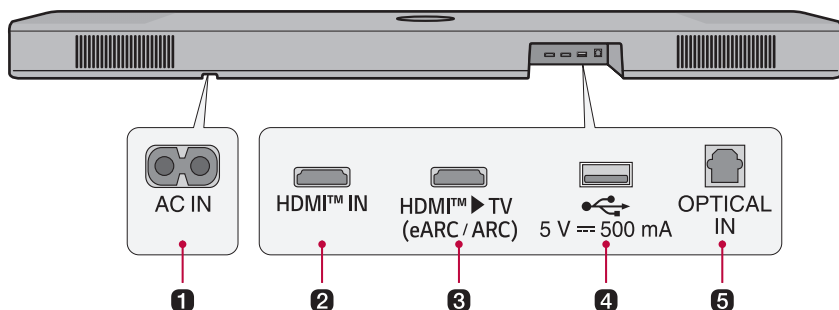
A LED1 lilán világít.

## A másik gomb bemenet



A LED2 pirosan villog egyszer, amikor megnyomja a gombot:

**Hangeffektusok** **Információk** **Fel/Le / Balra/Jobbra**   
**Lejátszás/Szünet**



---

**1 AC IN**

Dugja be a hálózati kábelt.

---

**2 HDMI™ IN**

Csatlakoztasson egy HDMI-kábelt, hogy külső eszközt csatlakoztasson a termékhez.

---

**3 HDMI™ ► TV (eARC / ARC)**

Csatlakoztasson egy HDMI-kábelt a TV csatlakoztatásához a termékhez.

---

**4 USB-port**

Csatlakoztasson egy USB-tárolóeszközt a zene lejátszásához a termékkel.

---

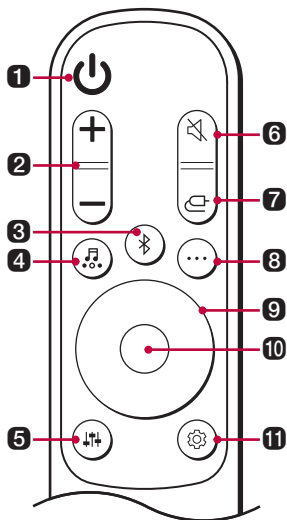
**5 OPTICAL IN**

Csatlakoztasson egy optikai kábelt a TV-készülék termékhez történő csatlakoztatásához.

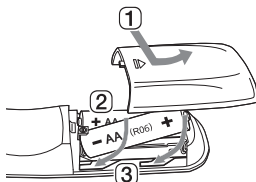
---

# A távirányító felfedezése

A távirányítóval vezérelheti a termék összes funkcióját a készülék be- és kikapcsolásától kezdve a mozi hangzás engedélyezéséig.



## Az akkumulátor cseréje



Használjon AA 1,5 V-os elemeket. Cserélje ki a két elemet úgy, hogy a jelzett utasításoknak megfelelően behelyezi őket a távirányítóba.

- 1 Nyissa ki az elemtartó fedelet a távirányító hátulján.
- 2 Helyezze be az elemeket a jelöléseknek megfelelő + és - végekkel.
- 3 Zárja le az elemtartó fedelét.

Tűz- vagy robbanásveszély állhat fent, ha az elemet helytelen típusúra cserélik.

### 1 Bekapcsolás

Be-/kikapcsolja a terméket.

### 2 Hangerő

Beállítja a hangerőt.

### 3 Bluetooth-párosítás

Lehetővé teszi, hogy a **Bluetooth**-eszközt, például egy okostelefont, három percig párosítson a termékkel. (→ Lásd a(z) „Csatlakozás Bluetooth-on keresztül” fejezetet a(z) 43. oldalon.)

---


#### 4 Hanghatások

Nyomja meg a gombot a kívánt hangmező kiválasztásához.

- AI SOUND PRO: A mesterséges intelligencia kiválasztja a tartalmának megfelelő optimális hangbeállításokat.
- STANDARD: Optimális hangzást hoz létre.
- CINEMA: Játsszon le tartalmat a mozihoz hasonló 3D hangzással.
- CLEAR VOICE PRO: A hang tisztán hangzik, javítja a hang minőségét.
- SPORTS: Egy stadionhoz hasonló élethű hang.
- MUSIC: Élvezheti a zenére optimalizált jobb hangzást.
- GAME: Játékhoz optimalizált hang.
- BASS BLAST (BASS BLAST+): A mélyhangok tovább fokozódnak.

---

#### 5 Hangbeállítás

Beállítja a csatlakoztatott hangszóró hangerejét. Nyomja meg a **Hangbeállítás**  gombot, majd a **Bal/Jobb** gombot a kívánt hangszóró kiválasztásához, majd nyomja meg a **Fel/Le** gombot a hangerő növeléséhez/csökkentéséhez. A beállítható hangszórók és a beállítási tartományok a következők:

- Mélynyomó: -15 ~ 6
- Közép: -6 ~ 6
- Felső: -6 ~ 6
- Oldalsó: -6 ~ 6
- Hátsó: -6 ~ 6
- Hátsó felső: -6 - 6
- Hátsó oldalsó: -6 - 6
- Magas: -6 ~ 6
- Közép: -6 ~ 6
- Basszus: -6 ~ 6
- A mélynyomó és a hátsó hangszórók szintjének beállítása csak akkor történik meg, ha a mélynyomó és a hátsó hangszórók csatlakoztatva vannak.

---

#### 6 Némitás

Ez kikapcsolja a termék hangját.

---

#### 7 Funkció

Nyomja meg a gombot többször a kívánt beviteli mód vagy funkció kiválasztásához.

---

#### 8 Információ

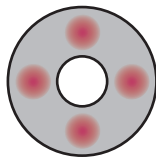
Mondja ki a csatlakoztatott bemeneti forrásra, a Wi-Fi-hálózatra vagy a **Bluetooth** szolgáltatásra vonatkozó információkat.

- Optikai/ARC/HDMI: Aktuális hangforrás
  - **Bluetooth**: Ha a **Bluetooth**-eszköz csatlakozik, a Paired hangot fogja hallani.
  - Wi-Fi: A Wi-Fi kapcsolat állapota vagy a csatlakoztatott szolgáltatás neve.
  - USB: Ha nincs USB csatlakoztatva, a No USB hangot fogja hallani.
  - Nyomja meg a gombot legalább 5 másodpercig a hangalapú visszajelzés be- vagy kikapcsolásához. (Csak angol hang áll rendelkezésre) (→ Lásd a(z) „Hangos visszajelzés funkció” fejezetet a(z) 33. oldalon.)
-

---

## 9 Fel/Le/Bal/Jobb

Ez a gomb akkor használható, amikor módosítja a kényelmes funkciók beállításait.



**Fel/Le:** Átgörgeti az USB-tárolóeszköz mappáit. A gomb megnyomásával kiválaszthatja a kívánt mappát.

**Bal/Jobb:** Ha egy előző dalt játszik le, nyomja meg a Bal gombot. Ha egy következő dalt játszik le, nyomja meg a Jobb gombot.

---

## 10 Lejátszás/Szünet

Ha lejátszik vagy szüneteltet egy dalt, nyomja meg ezt a gombot.

---

## 11 Beállítások

Ez lehetővé teszi a termék beállításainak módosítását: AUTO POWER, SURROUND, NIGHT TIME, DISPLAY. Nyomja meg a **Beállítások** gombot, és válassza ki a beállítást a **Bal/Jobb** gombbal, mielőtt a **Fel/Le** gombot megnyomja a beállítás be- vagy kikapcsolásához.

- **AUTO POWER:** Amikor a TV-t vagy egy külső eszközt be- vagy kikapcsolja, a termék automatikusan be- vagy kikapcsol. Csak akkor érhető el, ha a termék optikai kábellel csatlakozik a TV-hez. (→ Lásd a(z) „Auto Power” fejezetet a(z) 30. oldalon.)
  - **SURROUND:** A térhatású hang funkció lehetővé teszi, hogy a hangszórók több hangcsatorna által előállított, magával ragadó 3D hangot adjanak ki függetlenül az eredetileg rögzített tartalom csatornáitól. (→ Lásd a(z) „Térhatású hang be/ki” fejezetet a(z) 11. oldalon.)
  - **NIGHT TIME:** Ez csökkenti az általános hangerőt, de növeli a lágy és finom hangok hangerejét. Ez akkor hasznos, ha késő este zenét hallgat vagy filmet néz. (→ Lásd a(z) „Éjszakai üzemmód” fejezetet a(z) 30. oldalon.)
  - **DISPLAY:** Az állapotjelző LED beállítható automatikusra, ki- és bekapcsolásra. (→ Lásd a(z) „Kijelző” fejezetet a(z) 30. oldalon.)
-

# Különféle beállítások a kényelem érdekében

## | Kényelmes funkciók

### Auto Power

---

Ez a funkció automatikusan be- vagy kikapcsolja a terméket, amikor a TV-t vagy a külső eszközt be- vagy kikapcsolják.

Amikor a csatlakoztatott eszköz be van kapcsolva, a termék automatikusan bekapcsol, és a bemeneti jelnek megfelelően kiválaszt egy funkciót.

### Éjszakai üzemmód

---

Ez csökkenti az általános hangerőt, de növeli a lágy és finom hangok hangerejét. Ez akkor hasznos, ha késő este zenét hallgat vagy filmet néz.

### Kijelző

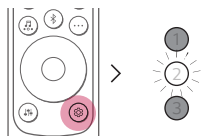
---

Az állapotjelző LED állítható automatikusra, kikapcsolásra és bekapcsolásra.

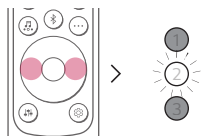
Opció	LED-állapot
Auto.	20 másodperces gombnyomás után elhalványul.
Ki	20 másodperces gombnyomás után kikapcsol.
Be	Mindig bekapcsolva

# A beállítások megváltoztatása

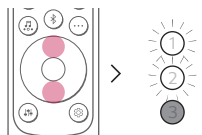
- 1** Nyomja meg a **Beállítás**  gombot. A termék beállítási módba lép, és a LED2 fehérén villog.



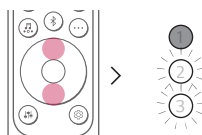
- 2** Amíg a LED2 villog, nyomja meg a **Bal/Jobb** gombot a kívánt beállítás kiválasztásához.



- 3** Amíg a LED2 villog, nyomja meg a **Fel/Le** gombot. Ha a beállítás be van kapcsolva vagy automatikus, a LED1 fehérén villog. Ha a beállítás ki van kapcsolva, a LED3 fehérén villog.




(Be/Auto.)



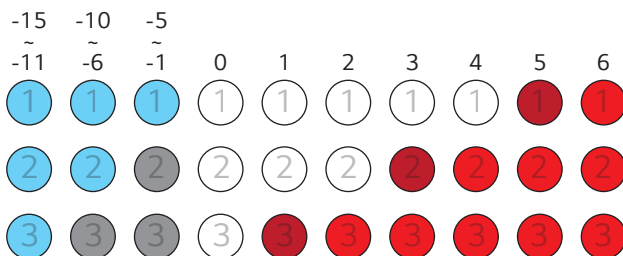
(Ki)

# Hangbeállítás

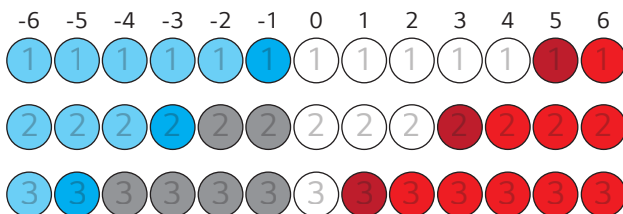
Beállíthatja az egyes hangszórók hangerejét és hangszínét.

- 1 Nyomja meg a **Hangolás**  gombot. A termék beállítási módba lép, és megjeleníti a termék aktuális szintjét.
- 2 Nyomja meg a **Bal/Jobb** gombot a beállítani kívánt hangszóró kiválasztásához.
- 3 Nyomja meg a **Fel/Le** gombot a hangerő beállításához.

## Mélynyomó (-15 ~ 6)



## Középső, Felső, Oldalsó, Hátsó, Hátsó felső, Hátsó surround, Magas hangok, Közép, Mély hangok (-6 ~ 6)




### ✓ Megjegyzés

- Ha akkor is megnyomja a **Fel/Le** gombot, amikor a szint elérte a maximumot vagy a minimumot, az aktuális funkció-LED 3-szor felvillan.



## Hangos visszajelzés funkció

Amikor kiválaszt egy funkciót vagy hangot, a termék aktuális állapota hangvezérelt. (Csak angol hang áll rendelkezésre)

A funkció be- vagy kikapcsolásához nyomja meg a távirányító **Információ**  gombját legalább 5 másodpercig.

---

### ✓ Megjegyzés

- A hangos visszajelzés és a Sound Bar hangereje akár 13-ig együtt működik. A hangos visszajelzés hangereje azonban nem nő 13 fölé.
  - A hangos visszajelzés során a hangos visszajelzés kivételével minden hang ideiglenesen elnémul.
  - A funkció beállításától függetlenül hangos visszajelzést hallhat a beállításokról, a hangolásról és az információkról.
-

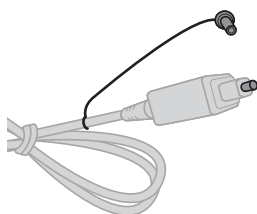
# Csatlakozás a TV-hez

## Csatlakozás optikai kábellel

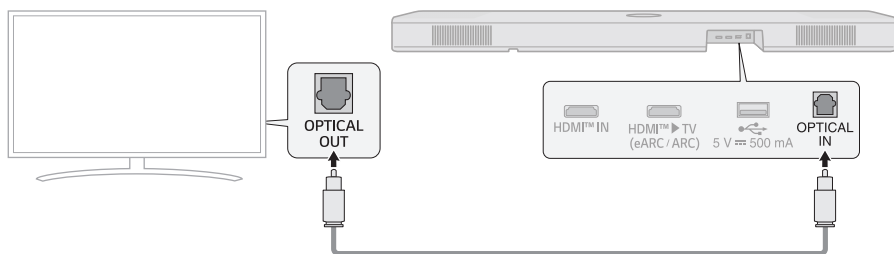
Közvetítse a tévé hangját a termékhez úgy, hogy optikai kábellel csatlakoztatja a tévéhez. Különböző 3D effektusokat adhat hozzá az eredeti hanganyaghoz, hogy a szobát mély, gazdag hanggal töltsé meg.

### TV-nézés, miután optikai kábellel csatlakoztatta

- 1 Ha a digitális kábelterminál borítóval rendelkezik, akkor először távolítsa el a borítókat mindkét végéről.



- 2 Csatlakoztassa optikai kábellel a termék hátulján található **OPTICAL IN** csatlakozót a TV **optikai digitális kimenetének (OPTICAL OUT)** csatlakozójához, amint az a képen látható.



- 3 Nyomja meg többször a **Funkció**  gombot, amíg a LED1 fehéren nem világít.



- 4 Nyomja meg a **Beállítások** gombot a TV távirányítóján a [Hangszóró] menübe való belépéshez, és állítsa a kimeneti hangszórót [Optikai] vagy [Külső hangszóró] értékre. A Beállítások és a menüelemek a TV gyártójától függően eltérőek lehetnek.

#### ✓ **Megjegyzés**

- Ha az optikai bemenőjel és az ARC jel egyszerre próbál kapcsolódni, akkor az ARC jel elsőbbséget élvez.

## Ha LG tévét használ

Az LG TV távirányítójával beállíthatja a hangerőt, ha a TV-készülék optikai kábellel csatlakozik a termékhez. Ezt csak olyan TV-n teheti meg, amely támogatja az LG TV Sound Sync funkciót. Ellenőrizze a tévé használati útmutatóját, hogy a tévé támogatott-e.

### Egy LG TV-távirányítóval vezérelhető funkciók

Hangerő, némitás be/ki

#### ✓ **Megjegyzés**

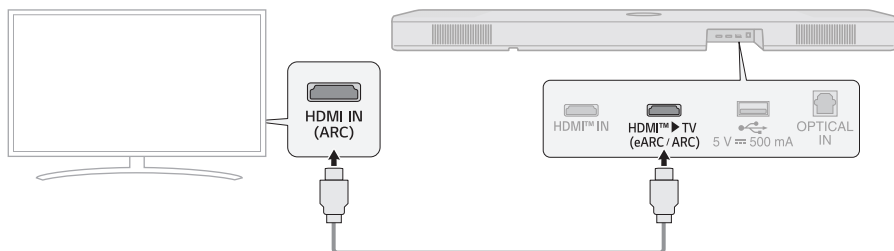
- Ha a terméket LG TV távirányítóval használja, a tévékészüléken beállított hangerő és némitás állapota automatikusan érvényes lesz a termékre.
- A termék távirányítóját akkor is használhatja, ha az LG TV-hez csatlakoztatja.
- Az LG Sound Sync használatához lehet, hogy módosítania kell a tévé hangbeállítását. Ez a TV-készüléktől függően változhat.

# Csatlakozás HDMI-kábellel

Közvetítse a tévé hangját a termékhez úgy, hogy a TV-t HDMI-kábellel csatlakoztatja a termékhez. Adjon hozzá különböző 3D effektusokat az eredeti hanganyaghoz, hogy a szobát mély, gazdag hanggal töltsse meg.

## TV-nézés, miután HDMI-kábellel csatlakoztatta

- 1 A HDMI kábel segítségével csatlakoztassa a termék hátulján található **HDMI™ ► TV (eARC / ARC)** csatlakozót a TV **HDMI IN (ARC)** csatlakozójához, a képen látható módon.



- 2 Nyomja meg többször a **Funkció**  gombot, amíg a LED1 fehéren nem világít.



- 3 Nyomja meg a **Beállítások** gombot a TV távirányítóján a [Hangszóró] menübe való belépéshez, és állítsa a kimeneti hangszórót [HDMI ARC] értékre. A Beállítások és a menüelemek a TV gyártójától függően eltérőek lehetnek.

### ✓ Megjegyzés

- Az E-ARC olyan kiváló minőségű hangokat támogat, mint a DTS-HD Master Audio™, a DTS:X®, a Dolby TrueHD és a Dolby Atmos®.
- Ha a Dolby Atmos® vagy a DTS:X® szolgáltatást szeretné használni, a csatlakoztatott eszköznek és annak tartalmának támogatnia kell a Dolby Atmos® vagy a DTS:X® szolgáltatást.
- Mielőtt bekapcsolná az eARC-t a TV menüben, győződjön meg arról, hogy a tévé támogatja az eARC funkciót a **Beállítások** menüben. A funkció használatáról a TV-készülék felhasználói kézikönyvében talál további információt. A beállítások a TV-készüléktől függően változhatnak.
- Használjon HDMI logóval ellátott minősített kábelt.

## SIMPLINK

- A SIMPLINK a HDMI-CEC funkcióra utal, amely lehetővé teszi, hogy egyetlen TV-távírányítóval egyszerűen kezelhető legyen az LG TV-hez HDMI-n keresztül csatlakoztatott audioeszköz vagy lejátszó.
  - Egy SIMPLINK-kompatibilis LG TV-távírányítóval vezérelhető funkciók: Bekapcsolás/kikapcsolás, hangerő-szabályozás, némítás be/ki stb.
- A SIMPLINK beállításáról további információt az LG TV felhasználói kézikönyvében talál.



---

### ✔ Megjegyzés

- A termék vagy más csatlakoztatott eszközök állapotától függően előfordulhat, hogy a SIMPLINK funkció nem működik megfelelően.
  - A TV-gyártó HDMI-CEC funkciói: LG SIMPLINK, Sony BRAVIA Sync/Link, Philips EasyLink, Samsung Anynet+, stb.

---

## A WOW Orchestra használata az LG TV-vel

Az LG hangprojektor és az LG TV kombinációja a legjobb hallgatási élményt nyújtja, ha mindkettő egyidejűleg ad ki hangot.

Ez a funkció automatikusan aktiválódik, ha a Soundbart csatlakoztatja a TV-hez, és kiválaszthatja a TV hangkimeneti menüjében.

---

### ✔ Megjegyzés

- Elérhető egyes LG TV- és soundbar modelleken
  - A TV által támogatott audiokodek szerint működik.
  - Ez a funkció csak HDMI-kábellel és LG WOWCAST-csatlakozással működik.
  - Feltétlenül engedélyezze az e-ARC funkciót a TV-n.
  - A TV-készüléken megjelenő üzenetek típusától függően eltérőek lehetnek.
  - A beállításokkal kapcsolatos további részletekért olvassa el a TV használati útmutatóját.
-


## Csatlakozás Bluetooth-on keresztül

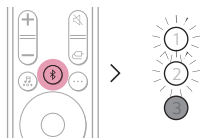
**Bluetooth** egy olyan technológia, amely vezeték nélkül összeköti a körülötted lévő elektronikus termékeket.

Csatlakoztassa a terméket egy TV-hez **Bluetooth**-on keresztül, és élvezze a TV hangját kiváló minőségben.

### TV-nézés a vezeték nélkül csatlakozás után

---

- 1 Nyomja meg a **Bluetooth-párosítás**  gombot. Pillanatokon belül a LED1 és a LED2 fehérén villog.



- 2 Nyomja meg a **Beállítások** gombot a TV távirányítóján, és lépjen be a [Hangszóró] menübe, majd állítsa a kimeneti hangszórót [**Bluetooth**] értékre.
- 3 Keresse meg és válassza ki az „LG\_Speaker\_S95TR\_XXXX” elemet.
- 4 Ha a termék **Bluetooth**-on keresztül csatlakozik a TV-hez, a LED1 és LED2 fehérén világít.

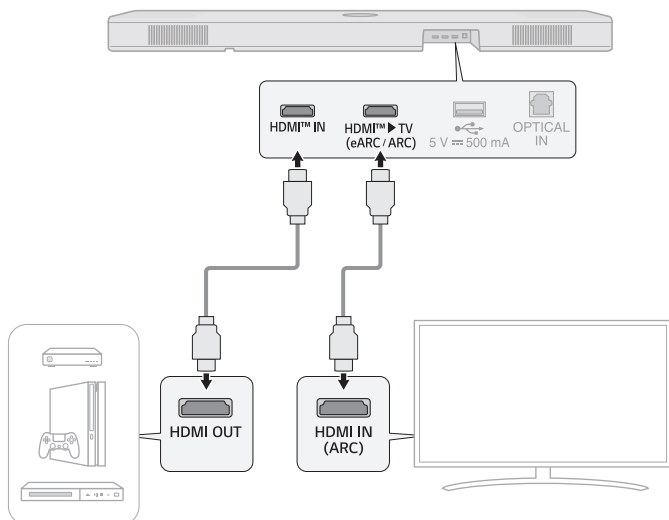
# Csatlakozás külső eszközhöz

## | Csatlakozás HDMI-kábellel

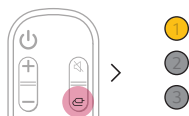
Csatlakoztassa a tévét és a külső eszközt (játékkonzolt, DVD-lejátszót stb.) HDMI kábellel, és élvezze a mély és gazdag hangot.

### Külső eszköz csatlakoztatása HDMI-n keresztül **(A)**

- 1** Csatlakoztasson külső eszközt, például Set-top box, DVD- vagy Blu-ray lejátszót. Az alábbi képet követve csatlakoztassa a készülék **HDMI OUT** csatlakozóját a termék hátulján található **HDMI™ IN** csatlakozóhoz.
- 2** A HDMI kábel segítségével csatlakoztassa a termék hátulján található **HDMI™ ► TV (eARC / ARC)** csatlakozót a TV **HDMI IN (ARC)** csatlakozójához.



- 3 Nyomja meg többször a **Funkció**  gombot, amíg a LED1 fehéren nem világít.



- 4 Ha a külső eszköz megfelelően van csatlakoztatva a termékhez, meghallgathatja a készülék hangját.

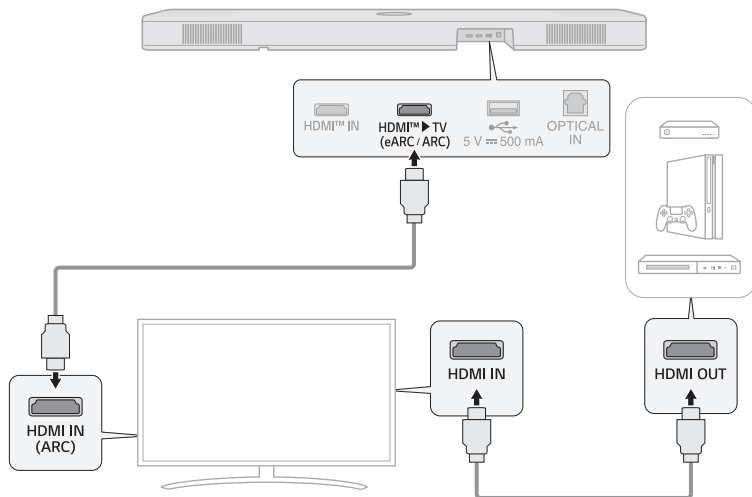
#### ✓ **Megjegyzés**

- A Dolby Atmos® vagy a DTS:X® audio támogatja az 5.1.3 csatornákat. Ha a hátsó hangszórókat csatlakoztatja, a 9.1.5 csatornák támogatottak.
- Kérjük, ellenőrizze a hangkimenet beállításait a külső eszköz Beállítások menüjében (pl. Blu-ray lejátszó vagy TV). A hangkimenetet [Nincs kódolás], [Bitfolyam], [Auto] vagy [Áthaladás] értékre kell állítani. A kimenet beállításáról további információt a külső eszköz felhasználói kézikönyvében talál.
- Használjon HDMI logóval ellátott minősített kábelt.



## Külső eszköz csatlakoztatása HDMI-n keresztül **B**

- 1 Csatlakoztasson külső eszközt, például Set-top box, DVD- vagy Blu-ray lejátszót. Az alábbi képet követve csatlakoztassa a készülék **HDMI OUT** csatlakozóját a TV készüléken található **HDMI IN** csatlakozóhoz.
- 2 A HDMI kábel segítségével csatlakoztassa a termék hátulján található **HDMI™ ► TV (eARC / ARC)** csatlakozót a **HDMI IN (ARC)** csatlakozójához.



- 3 Nyomja meg többször a **Funkció**  gombot, amíg a LED1 fehéren nem világít.



- 4 Ha a külső eszköz megfelelően van csatlakoztatva a termékhez, meghallgathatja a készülék hangját.

### ✓ **Megjegyzés**

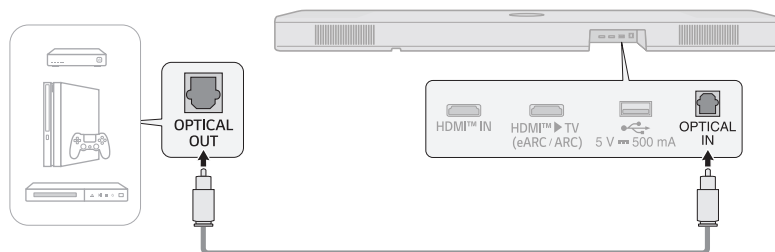
- A csatlakoztatott TV-készülék specifikációjától függően előfordulhat, hogy nincs hang. Javasoljuk, hogy a külső eszközt közvetlenül a termékhez csatlakoztassa. (→ Lásd a(z) „Külső eszköz csatlakoztatása HDMI-n keresztül A” fejezetet a(z) 39. oldalon.)

## Csatlakozás optikai kábellel

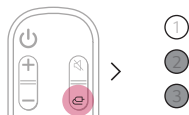
Csatlakoztassa a tévét és a külső eszközt (játékkonzolt, DVD-lejátszót stb.) optikai kábellel, és élvezze a mély és gazdag hangot.

### Külső eszköz csatlakoztatása optikai kábelen keresztül

- 1 Az optikai kábellel csatlakoztassa a termék hátulján található **OPTICAL IN** csatlakozót a külső eszköz **OPTICAL OUT** csatlakozójához (pl. TV, Blu-ray lejátszó) a képen látható módon.



- 2 Nyomja meg többször a **Funkció** (Ⓜ) gombot, amíg a LED1 fehéren nem világít.



# A termék használata audiorendszerként

## Csatlakozás Bluetooth-on keresztül

Lejátszhat **Bluetooth**-eszközön tárolt zenefájlokat, vagy zenei alkalmazásokat futtathat, hogy élvezheti a zenét a termékkel.

### Kérjük, először ellenőrizze a következőket.

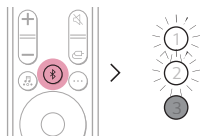
- A termékhez csatlakoztatandó **Bluetooth**-eszközöknek meg kell felelnie az alábbi előírásoknak.
  - **Bluetooth** 5.1 technológia
  - Kodek: SBC, AAC
- Az eszköz és a termék összekapcsolásának lépései a **Bluetooth**-eszköz típusától és modelljétől függően eltérőek lehetnek. Az eszköz csatlakoztatásáról további információt a külső eszköz felhasználói kézikönyvében talál.


Válassza a [**Bluetooth**] lehetőséget az okostelefon **Beállítások** menüjében.

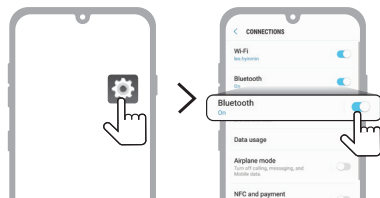
A Beállítások menüelemei az okostelefonja gyártójától és a modelltől függően eltérőek lehetnek.

**1** Kapcsolja be a terméket.

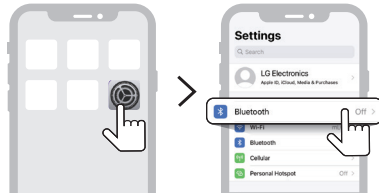
**2** Nyomja meg a **Bluetooth-párosítás**  gombot. Pillanatokon belül a LED1 és a LED2 fehéren villog.



**3** Koppintson a **Beállítások**  gombra az okostelefonján, és válassza a **Bluetooth** lehetőséget.



(Android telefon)



(iPhone)

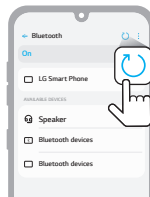
4 Kapcsolja be a **Bluetooth**-funkciót. (☐ Ki > ☑ Be)

5 Megjelenik a csatlakoztatható eszközök listája az okostelefonon. Keresse meg és válassza ki az „LG\_Speaker\_S95TR\_XXXX” elemet.

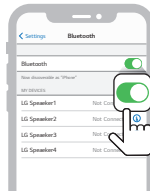


6 Ha a termék **Bluetooth**-on keresztül csatlakozik az okostelefonhoz, a LED1 és LED2 fehéren világít.

7 Ha nem találja az „LG\_Speaker\_S95TR\_XXXX” terméket, koppintson az Android okostelefon képernyőjének jobb felső sarkában található **Frissítés** (↻) gombra, vagy kapcsolja ki és kapcsolja be újra a **Bluetooth**-funkciót iPhone készüléken.



(Android telefon)




(iPhone)

- 8 Futtasson egy Zenealkalmazást, és hallgasson zenét okostelefonon.



---

### ✓ Megjegyzés

- Minél közelebb van a **Bluetooth**-eszköz a termékhez, annál jobb a kapcsolat.
  - Ha megnyomta a termék **Bluetooth-párosítás**  gombját, és kiválasztotta a „**Bluetooth**” opciót, de nem tudott csatlakozni a **Bluetooth**-eszközhöz, a LED1 és a LED2 három percig kéken villog. Ellenőrizze a **Bluetooth**-eszköz állapotát.
  - **Bluetooth** használatakor a hangerőt a megfelelő szintre kell állítania.
  - A termék **Bluetooth** „LG\_Speaker\_S95TR\_XXXX” nevében az „XXXX” véletlenszerűen generált, számokból és betűkből álló négyjegyű érték.
-

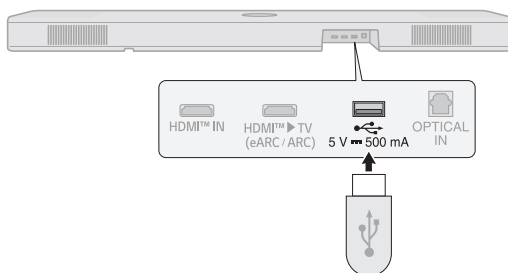
# Csatlakozás USB-tárolóeszközhöz

Élvezze a kiváló minőségű hangot, ha zenefájlokat tartalmazó USB-tárolóeszközt csatlakoztat a termékhez.

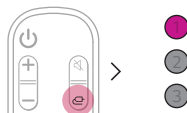
## A termék csatlakoztatása USB-tárolóhoz

**1** Csatlakoztassa az USB-tárolóeszközt a termék hátulján található **USB**-porthoz.

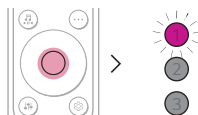
- A termék nem képes lejátszani egyetlen eszközt sem, amely USB tárolóeszköz-elosztón vagy USB-tárolókábelen keresztül csatlakozik.
- A termék nem csatlakoztatható olyan USB-tárolóeszközhöz, USB-típusú MP3-lejátszóhoz vagy kártyaolvasóhoz, amelyhez külön eszközmeghajtó telepítése szükséges.



**2** Nyomja meg többször a **Funkció**  gombot, amíg a LED1 lilán nem világít.



**3** A zene élvezéséhez nyomja meg a távirányító **Lejátszás/Szünet**  gombját.



(Szünet)



(Lejátszás)

## ✓ Megjegyzés

- Javasoljuk, hogy vásároljon külön egy USB nemváltót, hogy megkönnyítse az USB tárolóeszközök be- és kikapcsolását.
- Vásároljon egy USB nemváltót USB 2.0-ás hosszabbító kábellel.
- A nagy tárolókapacitású USB-eszközök több percet is igénybe vehetnek, mire átböngészik a fájlokat.
- Az LG Electronics nem vállal felelősséget semmilyen adatvesztésért. Kérjük, mindig készítsen biztonsági másolatot az USB-tárolóeszköz adatairól, hogy minimalizálja az adatvesztés által okozott károkat.
- Csak a FAT16/FAT32/NTFS formátumok támogatottak. Az exFAT formátum nem támogatott.
- A termék USB-portját csak médiafájlok lejátszására használja. Az USB-porton keresztül nem tölthet külső eszközöket.

## Támogatott USB-tárolóeszközök

- MP3-lejátszó
- Flash MP3-lejátszó
- USB flash eszköz
- USB 2.0

Előfordulhat, hogy ez a termék nem ismer fel néhány USB-tárolóeszközt.

## Lejátszható fájl szabvány

Fájlkiterjesztés	Mintavételezési frekvencia / Bit-sebesség
MP3	~ 32 kHz - 48 kHz / 8 kbps - 320 kbps
AAC	~ 32 kHz - 48 kHz / 8 kbps - 320 kbps
OGG	~ 32 kHz - 48 kHz / 64 kbps - 320 kbps

Fájlkiterjesztés	Mintavételezési frekvencia
FLAC (16 bit/24 bit)	32 kHz, 44,1 kHz, 48 kHz, 88,2 kHz, 96 kHz, 176,4 kHz, 192 kHz
WAV (16 bit/24 bit)	32 kHz, 44,1 kHz, 48 kHz, 88,2 kHz, 96 kHz, 176,4 kHz, 192 kHz

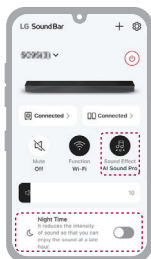
- Lejátszható fájlok száma: Maximum 2 000
- Könyvtárak maximális száma: Maximum 200
- Ez a termék nem képes lejátszani a DRM (Digital Rights Management) által védett fájlokat.
- Ez a termék nem képes videofájlok lejátszására USB-tárolóeszközről.

# Az LG Soundbar alkalmazás használata

## Az eszköz funkcióinak vezérlése

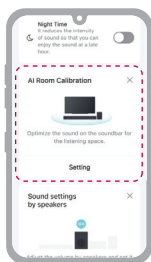
Futtassa az **LG Soundbar alkalmazást**-ot. Könnyedén beállíthatja a [Sound Effect] és az [Night Time] beállítást, és távirányító nélkül állíthatja be az egyes hangszórók szintjét.

Érintse meg a **Beállítások**  gombot az első képernyőn a Sound Bar beállításainak módosításához.



## AI szobakalibrálás használata

Ez a technológia lehetővé teszi a termékből származó hang elemzését és a hangbeállítások finomhangolását. Felhívjuk figyelmét, hogy az AI Room Calibration megkezdésekor a termék a vártnál erősebb hangot adhat ki.



### ✓ Megjegyzés

- Egyes menük hozzáadhatók az otthoni kártyához, így könnyebben használhatja a menüt.



## Kérjük, először ellenőrizze a következőket.

- Ne feledje, hogy egyes funkciók, specifikációk, alkalmazások, szolgáltatások és/vagy tartalom („Funkciók”) egyes országokban nem érhetőek el. A funkciók országonként eltérőek lehetnek, és előzetes értesítés nélkül változhatnak. Előfordulhat, hogy a Funkciók bizonyos nyelveken nem érhetőek el. A szolgáltatás országonkénti állapotát az [lg.com](https://lg.com) webhelyen találja.

## Kompatibilis a Google Assistant szolgáltatással

Vezérelje eszközét hangjával a Google segítségével.

Ha a Google Assistant-tel kompatibilis eszköze van beépített Chromecast funkcióval, hozzáadhatja az eszközt a Google Home alkalmazásban. Lejátszhatja, átugorhatja vagy leállíthatja a zeneszámokat, és módosíthatja a hangerőt – csak kérje meg a Google-t.

### Követelmények

- Google Assistant-kompatibilis eszköz (külön kapható)
- A terméknek csatlakoznia kell az internethez.
- A terméknek regisztrálva kell lennie a **Google Home** alkalmazásban.



---

## A Chromecast built-in™ használata

Telefonján, táblagépén vagy laptopján több száz Chromecast-kompatibilis alkalmazással hallgathatja kedvenc zenéit ezen a terméken.



Egyszerűen érintse meg a Cast gombot a kedvenc alkalmazásainál. Nincs szükség új bejelentkezésre vagy letöltésre. Telefonja segítségével kereshet, játszhat, vagy szüneteltetheti és növelheti a hangerőt otthona bármely pontjáról.

További a Chromecast built-in alkalmazással kapcsolatos információért, beleértve a Chromecast-kompatibilis alkalmazások listáját, melyekről átküldhet, látogasson el a [g.co/cast/audio](https://g.co/cast/audio) webhelyre

Ha több szobát is be szeretne állítani más Chromecast-kompatibilis hangszórókkal, töltsse le a **Google Home** alkalmazást.


# Az Apple AirPlay szolgáltatással működik

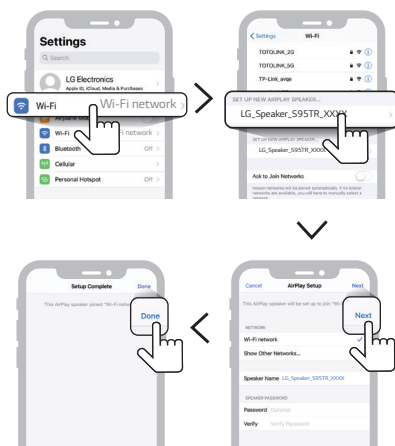
Ez a termék lehetővé teszi, hogy az AirPlay-en keresztül zenét hallgathasson iOS-eszközéről.

## ✓ Megjegyzés

- Győződjön meg arról, hogy ez a termék és az iOS-eszköz ugyanahoz a Wi-Fi-hálózathoz csatlakozik.
- Győződjön meg arról, hogy iOS-eszközén az iOS 11.4 vagy újabb verzió fut.
- Az AirPlay 2-kompatibilis hangszórókat egyszerre több hangszóróba kell streamelni.

## Wi-Fi hálózati beállítás iOS-eszközzel

- 1 Kapcsolja be a terméket a **Bekapcsológomb**  megnyomásával.
- 2 iOS-eszközén válassza a **Beállítások**, majd a **Wi-Fi** lehetőséget.
- 3 Válassza az „LG\_Speaker\_S95TR\_XXXX” lehetőséget az **ÚJ AIRPLAY HANGSZÓRÓ BEÁLLÍTÁSA** lehetőségen.
- 4 Győződjön meg arról, hogy az otthoni routert választotta. Ebben a lépésben megváltoztathatja a választott termék nevét, és beállíthat egy jelszót is. A beállítások elvégzése után válassza a **Tovább** lehetőséget.
- 5 Válassza a **Kész** lehetőséget.



## Streameljen zenét az AirPlay-en keresztül

### A Vezérlőközpontból:

- 1 Nyissa meg a Vezérlőközpontot az iOS-eszközén.
- 2 Koppintson az AirPlay (📶) ikonra.
- 3 Válassza ki a termékét zenehallgatáshoz. Kiválaszthat egy vagy több AirPlay 2-kompatibilis hangszórót.

### Zenelejátszó alkalmazásból:

- 1 Nyissa meg a zenelejátszó alkalmazást.
- 2 Koppintson az AirPlay (📶) ikonra.
- 3 Válassza ki a termékét zenehallgatáshoz. Kiválaszthat egy vagy több AirPlay 2-kompatibilis hangszórót.



Az Apple®, AirPlay®, iPad®, iPad Air®, iPad Pro® és iPhone® az Apple Inc. bejegyzett védjegyei az Egyesült Államokban és más országokban.

A „Works with Apple” jelvény használata azt jelenti, hogy egy tartozékot kifejezetten a jelvényben azonosított technológiával való használatra tervezték, és a fejlesztő tanúsította, hogy a termék megfelel az Apple teljesítménykövetelményeinek.

Ennek az AirPlay 2-kompatibilis hangszórónak az irányításához iOS 11.4 vagy újabb verzió szükséges.

## | Spotify Connect

Használj a telefont, táblagépet vagy számítógépet a Spotify távirányítójaként. További tudnivalókat a [spotify.com/connect](https://www.spotify.com/connect) oldalon olvashatsz.



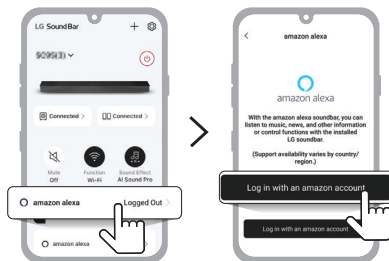
A Spotify szoftverre harmadik féltől származó licencket vonatkoznak, melyek a következő oldalon találhatóak: <https://www.spotify.com/connect/third-party-licenses>.

# Működik az Alexával

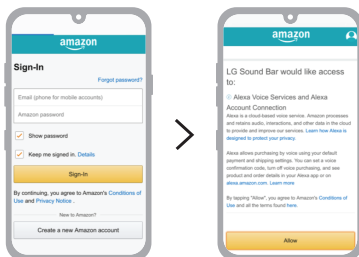
Az Alexa lehetővé teszi, hogy a hangjával vezérelje ezt a terméket azáltal, hogy parancsokat mond egy Alexa beépített eszközön keresztül. Az Alexa beépített eszköze külön kapható.

## Az Alexa beállítási folyamata

- 1 Futtassa az **LG Soundbar alkalmazást**, és az első képernyőn érintse meg az **amazon alexa** gombot, majd kövesse az utasításokat.



- 2 Jelentkezzen be az Amazonba.



## Az Alexa használata

- **A célzás ismertetése:** Az Alexa beépített eszközein (pl. Amazon Echo) keresztül megkérheti Alexát, hogy játsszon le zenét az [S95TR] készülékén. Például: „Alexa, play jazz on [LG S95TR Soundbar]”.
- **Előnyben részesített hangszóró** Beállíthat egy vagy több hangszórót, hogy az intelligens otthoni csoporton belül meghatározott eszközök játsszák le a zenét. Hangszórókat állíthat be az Alexa alkalmazással.
- **Zene casting az Alexa alkalmazásból:** Az Alexa alkalmazásból távolról vezérelheti az [S95TR] zenelejátszását.

Az Amazon, az Alexa és az összes kapcsolódó logó az Amazon.com, Inc. vagy leányvállalatainak védjegye.

---

### ✔ Megjegyzés

- Ezt a szolgáltatást az Amazon biztosítja, és bármikor felmondható. Az LG nem vállal felelősséget a szolgáltatások rendelkezésre állásáért.
- Az Amazon Alexa alkalmazás képernyője előzetes értesítés nélkül változhat.
- Lehetséges, hogy ez a szolgáltatás nem érhető el néhány országban.
- További információért látogasson el a weboldalra
  - <https://www.amazon.com/gp/help/customer/display.html?nodeId=202207000>

## | Tidal Connect

Használja mobiltelefonját vagy táblagépét a Tidal távirányítójaként. További információért keresse fel a <https://tidal.com/connect> weboldalt.



# A termék falra szerelése

## Ellenőrzés falra szerelés előtt

A termék és a vezeték nélküli hátsó hangszórók falra szerelhetők.

Ha a terméket és a vezeték nélküli hátsó hangszórókat a falhoz rögzíti, kövesse az alábbi utasításokat.

### **Kérjük, először ellenőrizze a következőket.**

- A falra szerelés után nehéz lehet külső eszközöket és kábeleket csatlakoztatni. Először csatlakoztasson egy külső eszközt a megfelelő csatlakozókábelrel a termékhez, mielőtt a falra szerelné.
- Vegye figyelembe a következőket, amikor a terméket a falra szereli. A folyamat során a termék károsodhat vagy sérülhet.
  - Ne tegyen tárgyakat a falra szerelt termék tetejére.
  - Rögzítse a terméket szilárdan a falhoz a rögzítőcsavarokkal, hogy ne essen le.
  - Győződjön meg arról, hogy a gyermekek nem férnek hozzá. Ha ráakaszkodik vagy megrázza a felszerelt termék, akkor az leeshet.
- A termék tetején hangszórók is találhatóak. Amikor a terméket a TV alá helyezi, helyezze 10 cm-re a TV aljától.
- Összeszereléskor ügyeljen arra, hogy az összes mellékelt csavar rögzítve legyen. Ha a csavarok nincsenek teljesen meghúzva, a termék megbillenhet vagy felborulhat, ami sérülést okozhat. A csavarok túlzott erővel történő meghúzása azok kiesését okozhatja a csavarfenék kopása miatt.

## A termék felszereléséhez szükséges alkatrészek

---

Sound Bar



Fali tartó



Sound Bar csavarok



Fali konzol telepítési útmutató



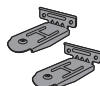
## Alkatrészek a vezeték nélküli hátsó hangszórók felszereléséhez

---

Vezeték nélküli hátsó hangszórók



Fali tartó



Vezeték nélküli hátsó hangszórók csavarjai



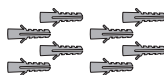
## Külön kapható

---

Tartócsavarok



Fali dugók



---

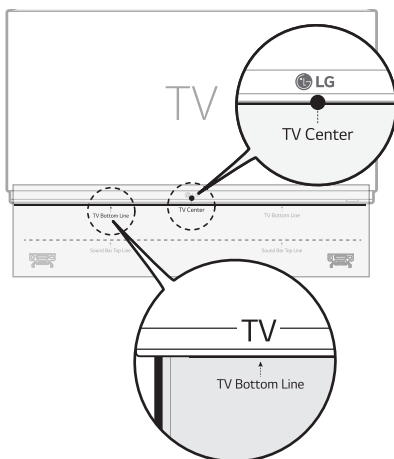
### ✔ Megjegyzés

- A termék felszereléséhez szükséges tiplik és csavarok nincsenek mellékelve. A felszereléshez a Hilti (HUD-1 6 x 30) csavarokat javasoljuk.
-

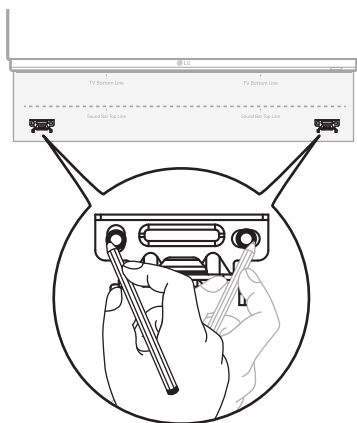


## A termék falra szerelése

- 1 Keresse meg a fali konzol telepítési útmutatóját a termécsomagban.
- 2 Igazítsa a fali konzol telepítési útmutatójának „**TV Bottom Line**” elemét a TV aljához, és rögzítse a falhoz. Igazítsa a falra szerelt TV közepét a telepítési útmutató „**TV Center**” feliratú részéhez.

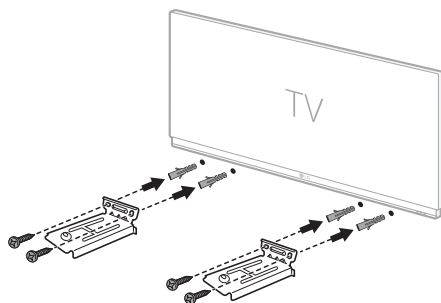


- 3 Tollal jelölje meg a csavarlyukakat a telepítési útmutaton, ahol a fali konzolok lesznek rögzítve.

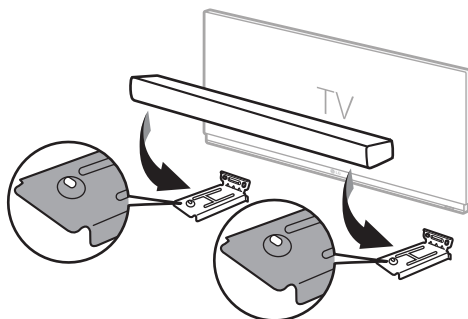


- 4 Fúrjon furatokat a telepítési útmutatóban megjelölt helyekre.
- 5 Távolítsa el a fali konzol telepítési vezetőjét a falról.

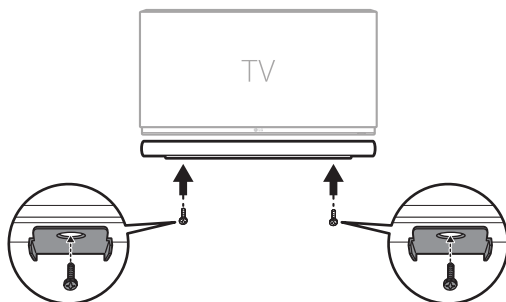
- 6** A fali dugókkal és csavarokkal erősen rögzítse a konzolokat a falhoz.



- 7** Helyezze a terméket a konzolokra. Helyezze a terméket a tartóelemekre úgy, hogy a termék alján található csavarlyukak illeszkedjenek a fali tartó csavarlyukaihoz.

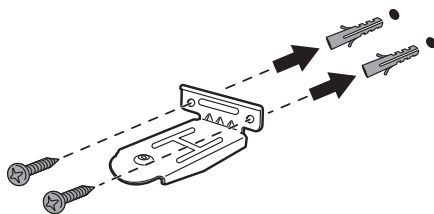


- 8** A mellékelt csavarokkal erősen rögzítse a terméket a fali konzolokra.

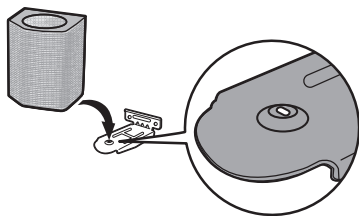


## A vezeték nélküli hátsó hangszórók fali rögzítése

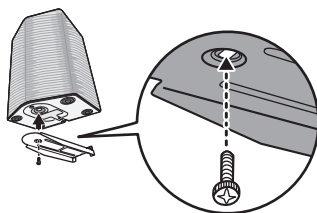
- 1 Ellenőrizze a vezeték nélküli hátsó hangszórók felszerelésének helyét.
- 2 A fali dugókkal és csavarokkal erősen rögzítse a konzolokat a falhoz.



- 3 Helyezze a vezeték nélküli hátsó hangszórókat a konzolokra. Helyezze a hangszórókat a konzolokra úgy, hogy a hangszórók alján található csavarlyukak illeszkedjenek a fali konzol csavarlyukaihoz.



- 4 Rögzítse a vezeték nélküli hátsó hangszórókat a rögzítőcsavarokkal a fali konzolokhoz.



# Biztonsági óvintézkedések

## Biztonság és szabályozás



**VIGYÁZAT:** AZ ÁRAMÜTÉS VESZÉLYÉNEK MEGELŐZÉSE ÉRDEKÉBEN NE TÁVOLÍTSA EL A KÉSZÜLÉK FEDELÉT (VAGY HÁTOLDALÁT). FELHASZNÁLÓ ÁLTAL JAVÍTHATÓ ALKATRÉSZEK A KÉSZÜLÉKEN BELÜL NINCSENEK. A JAVÍTÁST BÍZZA KÉPESÍTETT SZERVIZSZAKEMBERRE.



Ez a nyílhegyszimbólummal jelölt, egyenlő oldalú háromszögben elhelyezett villám arra figyelmezteti a felhasználót, hogy a készüléken belül szigetelés nélküli, veszélyes feszültség van jelen, amelynek mértéke emberre ártalmas lehet, áramütést okozhat.



Az egyenlő oldalú háromszögben elhelyezett felkiáltójel fontos kezelési és karbantartási (javítási) utasításokra figyelmezteti a felhasználót a készülékhez tartozó dokumentációban.

### FIGYELEM:

- A TŰZ ÉS ÁRAMÜTÉS ELKERÜLÉSE ÉRDEKÉBEN A KÉSZÜLÉKET NE ÉRJE ESŐ VAGY NEDVESSÉG.
- A készüléket ne használja fedett helyen, pl. könyvszekrényben vagy hasonló helyen.

### VIGYÁZAT:

- A készülék környezetében ne használjon nagyfeszültségű eszközt. (Pl.) elektromos légycsapda). A készülék elektromos áramütés esetén meghibásodhat.
- Ne helyezzen a készülékre nyílt lánggal égő tárgyat, például égő gyertyát.
- Ne takarja le a szellőzőnyílásokat. A telepítést a gyártó előírásainak megfelelően végezze. A készülék rései és nyílásai a szellőzést és a készülék megbízható működését szolgálják, valamint a túlmelegedés ellen védik a készüléket. A nyílásokat soha ne takarja el úgy, hogy a készüléket ágyra, heverőre, szőnyegre vagy más hasonló felületre teszi. A készüléket csak akkor helyezheti zárt térbe, például könyvespolcra vagy állványra, ha biztosítja a megfelelő szellőzést, illetve ha ez a gyártó utasításainak betartásával történik.
- A készüléket ne érje víz (csöpögő vagy fröccsenő), és ne tegyen rá folyadékkal töltött tárgyat, pl. vázát.
- A biztonsági megjelölés információi, beleértve a termékazonosítót és a névleges teljesítményt is, a termék alján vagy egyéb felületén levő fő címkén található.
- Ügyeljen arra, hogy gyerekek ne nyúljanak bele, és semmilyen tárgyat ne tegyenek a \*hangfalnyílásba.
  - \*Hangfalnyílás: Lyuk a basszus hanghoz a hangszóró szekrényben. (házon)

**FIGYELEM: a tápkábelt illetően**

A készüléket a hálózati csatlakozó kihúzásával lehet leválasztani a hálózati feszültségről. Vészhelyzet esetén a hálózati csatlakozónak mindig könnyen hozzáférhetőnek kell lennie.

Ellenőrizze ezen használati útmutatóban a műszaki adatokat tartalmazó oldalt, és bizonyosodjon meg arról, hogy a villamos hálózatról a készülék számára a megfelelő hálózati áramerősség biztosított.

Ne terhelje túl a hálózati csatlakozót. A túlterhelt, meglazult vagy sérült hálózati csatlakozó, hosszabbító kábel, kopott hálózati kábel, sérült vagy repedezett kábelszigetelés veszélyt jelent. Bármelyik ilyen állapot áramütést vagy tüzet okozhat. Rendszeresen ellenőrizze a készülék hálózati kábelét, és ha sérülést vagy elhasználódást tapasztal, áramtalanítsa, szüntesse meg a készülék használatát, és szakszervizzel cseréltesse ki a hálózati kábelt.

A hálózati kábelt védje a káros fizikai és mechanikai hatásoktól, mint pl. csavarás, gubancolódás, átszúrás, ajtóba csipődés, rálépés. Fokozottan ügyeljen a csatlakozókra, fali aljzatokra, és arra pontra, ahol a kábel kilép a készülékből.

**Adaptert használó modellek számára**

Csak a készülékhez kapott AC adaptert használja. Ne használja más készülék vagy gyártó tápegységét. Bármilyen más hálózati kábel vagy tápegység használata tönkretelheti a készüléket és érvényteleníti a garanciát.

### **Akkumulátorral működő modellek esetén**

A készülék akkumulátorral vagy elemmel működik.

**VIGYÁZAT:** Tűz- vagy robbanásveszély állhat fent, ha az elemet helytelen típusúra cserélik.

### **A beépített akkumulátort használó modelleknél**

Ne tárolja és ne szállítsa 11,6 kPa alatti nyomáson és 15 000 m felett.

- Ha helytelen típusú akkumulátort tesz a készülékbe, azzal elveszíti a garanciát (például néhány lítium akkumulátortípus esetében);
- Ha úgy akar megszabadulni az akkumulátortól, hogy tűzbe vagy meleg sütőbe teszi, vagy mechanikusan összetöri vagy feldarabolja, az robbanást okozhat;
- Ha az akkumulátort extrém magas hőmérsékletű helyen hagyja, az robbanást vagy a gyúlékony folyadék vagy gáz kifolyását eredményezheti; és
- Ha egy akkumulátort extrém alacsony nyomásnak tesz ki, az robbanást vagy a gyúlékony folyadék vagy gáz kifolyását eredményezheti.

### **Jelek**

~ : Váltakozó áram (AC).

— : Egyenáram (DC).

☐ : Ez egy II. osztályú berendezés.

⏻ : Készenléti állapot.

| : A tápellátás be van kapcsolva.

⚡ : Veszély feszültség.

# A termékkel való visszaélés megelőzése

A termékkel való visszaélés elkerülése érdekében kérjük, ellenőrizze az alábbi tartalmat.

## Óvintézkedések a termék beszereléséhez

---

- Ne helyezze a terméket instabil vagy vibráló helyre, például remegő polcra vagy ferde felületre. Szerelje fel a terméket szilárd és vízszintes felületre.
  - Ellenkező esetben a termék leeshet vagy felborulhat, és sérülést okozhat.
  - Ha a terméket instabil felületre telepíti, előfordulhat, hogy a termék nem fog megfelelően működni.
- Ha a terméket bútorra vagy polcra szereli, ügyeljen arra, hogy a termék alsó eleje ne nyúljon túl a polc szépén. Mindig a termék méretének megfelelő bútordarabot vagy polcot használjon.
  - Ellenkező esetben a termék elveszítheti egyensúlyát és leeshet, ami sérülést vagy a termék károsodását okozhatja.
- Szerelje fel a terméket biztonságos helyre. Ellenkező esetben a kisgyermeknek nekiütközhetnek a termék szélének, és megsérülhetnek.
- A megfelelő működés érdekében a terméket elektromágneses interferenciától mentes helyre telepítse.
- Ha a terméket olyan helyre telepíti, amely nem felel meg az általános használati feltételeknek, váratlan minőségi probléma léphet fel. Ezért mindenképpen vegye fel a kapcsolatot a szervizközponttal, mielőtt ilyen helyre telepítené a terméket.
- Ne tárolja a terméket olyan helyen, ahol a hőmérséklet túl magas (40 °C felett) vagy túl alacsony (5 °C alatt), vagy olyan helyen, ahol túl magas a páratartalom.
- Kerülje a közvetlen napfénynek vagy hőnek kitett helyeket, például fűtőtest közelében. Ne használjon és ne tartson gyúlékony spray-t vagy anyagot a termék közelében.
  - Ellenkező esetben fennáll a robbanás vagy tűz veszélye.
- Ne telepítse a terméket túl sok nedvességet, port vagy kormot tartalmazó helyre.
  - Ellenkező esetben tüzet vagy áramütést okozhat.
- Ne helyezze a terméket szűk helyre, például könyvespolcra, ahol nem szellőzik jól. Ne takarja le a terméket asztalterítővel vagy függönnyel.
  - Ellenkező esetben megemelheti a termék hőmérsékletét, ami meghibásodást vagy tüzet okozhat.
- Csatlakoztassa a termék tápkábelét egy könnyen hozzáférhető konnektorhoz.
  - Ha tűz vagy egyéb probléma lép fel a termékben, gyorsan ki kell húznia a tápkábelét.
- Ne csatlakoztasson egyszerre több terméket egy konnektorhoz.
  - Ellenkező esetben az túlmelegedhet, ami tüzet okozhat.

## Óvintézkedések a termék használatakor

---

- Működés közben ne emelje fel vagy mozgassa a terméket.
  - Ellenkező esetben meghibásodást okozhat.
- A termék mozgatásakor húzza ki a tápkábelt és a termékhez csatlakoztatott összes kábelt.
  - Ellenkező esetben tüzet vagy áramütést okozhat.
- A termék mozgatásakor húzza ki a tápkábelt és a termékhez csatlakoztatott összes kábelt. Ha füstöt vagy furcsa szagot észlel, azonnal hagyja abba a termék használatát. Ebben az esetben azonnal kapcsolja ki a készüléket, húzza ki a tápkábelt, és lépjen kapcsolatba a szervizközponttal.
  - A termék ilyen állapotban történő használata tüzet vagy áramütést okozhat.
- Ne helyezzen be fémtárgyakat, például érméket és hajtűket, vagy gyúlékony tárgyakat, például papírt vagy gyufaszálat a termékbe. Figyelmeztesse a gyermekeket ennek elkerülésére.
  - Ellenkező esetben meghibásodást okozhat.
- Ha idegen anyag került a termékbe, húzza ki a hálózati csatlakozót, és forduljon a szervizközponthoz.
- Ne helyezzen nehéz tárgyat a termék tetejére.
  - Ellenkező esetben a termék felborulhat vagy leeshet, és sérülést okozhat.
- Ügyeljen arra, hogy a gyermekek ne kapaszkodjanak a termékbe vagy ne nehezkedjenek rá.
  - Ellenkező esetben a termék felborulhat vagy leeshet, és sérülést okozhat. Figyelmeztesse a gyermekeket ennek elkerülésére.
- Viharos időjárás esetén húzza ki a tápkábelt.
  - Ellenkező esetben tüzet okozhat.
- Ne helyezzen folyadékot tartalmazó edényeket, például vázát, edényt, kozmetikumot vagy gyógyszert a termék tetejére.
  - Ellenkező esetben tüzet, áramütést vagy a termék leeséséből származó sérülést stb. okozhat.
- Győződjön meg arról, hogy a hálózati csatlakozódugót megfelelően csatlakoztatta. Ne használjon a terméken feltüntetett névleges feszültségtől eltérő feszültséget.
  - A nem biztonságos csatlakozás tüzet okozhat.
- Ne dugjon vezető tárgyat, például pálcikát a termék másik oldalán lévő barázdákba, amíg a tápcsatlakozó egy aljzathoz van csatlakoztatva. Ne érintse meg közvetlenül a hálózati csatlakozódugót, miután kihúzta a konnektorból.
  - Ellenkező esetben áramütést okozhat.
- Száraz kézzel fogja meg a hálózati csatlakozót.
  - Ellenkező esetben áramütést okozhat.
- Ne mozgassa vagy nyomja meg a terméket, miközben a termékkábelt, például tápkábelt fogja.
  - A kábel megsérülhet, és meghibásodást, tüzet vagy áramütést okozhat.
- A termékhez csatlakoztatott kábel eltávolításakor ügyeljen arra, hogy a csatlakozót a kábel végén fogja meg. Ne fogja meg a kábelt.
  - Ellenkező esetben sérülést okozhat, vagy a termék leeshet és meghibásodhat.
- Ne tartsa a terméket hőhatásnak kitett helyen, például fűtőttest közelében.
  - Ellenkező esetben tüzet vagy meghibásodást okozhat.
- Ne szerelje szét, ne javítsa vagy módosítsa a terméket.
  - Ellenkező esetben meghibásodást, tüzet, áramütést vagy sérülést okozhat.
- A műanyag fóliát tartsa távol kisgyermekektől.
  - Ellenkező esetben a kisgyermekek megfulladhatnak a műanyag fóliáktól.
- Ne ejtsen tárgyat a termékre, és ne mérjen rá ütést. Tartsa távol a terméket az erős vibrációjú vagy mágneses helyektől.



- Ne sértse meg, módosítsa, hajlítsa, csavarja vagy melegítse a tápkábelt.
  - Ellenkező esetben károsíthatja a tápkábelt, ami tüzet vagy áramütést okozhat.
- Ha hosszabb ideig nem használja a terméket, például ha távol van otthonától, húzza ki a tápkábelt a konnektorból.
  - Ha felhalmozódik a por, az hőt okozhat, ami áramütést vagy tüzet okozhat rövidzárlat miatt.
- Ne dobja ki a használt elemeket a szokásos hulladékkal együtt. Külön dobja ki őket.
  - Ellenkező esetben fennáll a robbanás vagy tűz veszélye.
- A készülék környezetében ne használjon nagyfeszültségű eszközt. (Pl. elektromos csapdák)
  - A készülék elektromos áramütés esetén meghibásodhat.
- Ne érintse meg közvetlenül a hálózati csatlakozódugót, miután kihúzta a konnektorból.
  - Ellenkező esetben áramütést okozhat.
- Csatlakoztassa a tápkábelt egy földelt aljzathoz vagy hosszabbítókábelhez. (Ez nem vonatkozik a talaj nélküli termékekre.)
  - Ellenkező esetben rövidzárlat miatt meghibásodást vagy áramütést okozhat.
- Szellőzővel ellátott termék esetén a termék hosszabb ideig történő bekapcsolva tartása a szellőzőnyílás felforrósodását okozhatja. Ne érintse meg a szellőzőnyílást, ha az forró. A hő nem a termék hibája, és nem okoz meghibásodást. Tehát gond nélkül használhatja a terméket.
- Ne sértse meg a tápkábelt, a hálózati adaptert vagy a tápdugót. Ne helyezzen nehéz tárgyat a tápkábel vagy a hálózati adapter tetejére.
  - Ellenkező esetben tüzet vagy áramütést okozhat.
- Ha por, szennyeződés stb. található a tápcsatlakozó érintkezőin, a váltóáramú adapteren vagy a konnektoron, törölje le teljesen.
  - Ellenkező esetben tüzet okozhat.
- Tápkábellel vagy váltóáramú adapterrel rendelkező termék esetén csak az LG Electronics által biztosított eredeti tápkábeleket és váltóáramú adaptereket használjon.
  - Ellenkező esetben tüzet vagy áramütést okozhat.
- Ha fej- vagy fülhallgatót használ, ne kapcsolja be túl hangosan a hangerőt, és ne használja azokat huzamosabb ideig. [Ez csak a fej- vagy fülhallgatót támogató modellekre vonatkozik.]
  - Ellenkező esetben ez negatívan befolyásolhatja az Ön hallását.
- A termék szoftvere az **LG Soundbar alkalmazással** frissíthető. A szoftver frissítése közben ne kapcsolja ki a terméket. A frissítés befejeztével a termék automatikusan kikapcsol.
  - Ha a szoftver frissítése közben kikapcsolja a terméket, az a termék meghibásodását okozhatja.

### **Az alábbiak csak a távirányítós modellekre vonatkoznak**

- Ne engedje, hogy gyerekek használják a távirányítót. Tartsa távol a távirányítót a kisgyermekek elől.
- Ne engedje, hogy gyerekek a szájukba vegyék a távirányítót. Ügyeljen arra, hogy gyermekek ne nyeljék le a távirányító fedelét vagy az elemet. Ha egy gyermek lenyelt egyet, azonnal forduljon orvoshoz.
- Ügyeljen arra, hogy a gyerekek rálépjenek a távirányító fedelére és megsérüljenek.
- Távolítsa el az akadályokat a termék és a távirányító között a távirányító zavartalan működése érdekében.

### **Az alábbiak csak az optikai lemezeket használó modellekre vonatkoznak**

- Ne dugja be a kezét a lemezmeghajtóba, és ne húzza ki erővel.
- Ügyeljen arra, hogy a gyerekek ne dugják be a kezüket a lemezmeghajtóba.

### **Az alábbiak csak azokra a modellekre vonatkoznak, amelyek képesek videót nézni**

- Ha nem aludt eleget, vagy alkoholfogyasztást követően tartózkodjon a 3D-s videó megtekintésétől.
  - Egyes 3D-s videók meglephetik vagy felzaklathatják az embereket.
- Ha a következő tünetek bármelyike jelentkezik egy videó megtekintése közben, azonnal hagyja abba a nézését, és pihenjen le.
  - Ha a tünetek bármelyike továbbra is fennáll, forduljon orvoshoz. Szédülés, égő érzés a szemekben vagy az arcon, eszméletlen mozgás, görcs, homályos tudat, zavartság, tájékozódási zavar, hányinger.
- Ha egy videóban vagy játékban egy bizonyos képet vagy egy bizonyos mintázatú vagy villogó fényű videót tekint meg, akkor rohamszerű tünetek jelentkezhetnek. Ha Önnek vagy bármely hozzátartozójának epilepsziás vagy görcsös rohamok szerepelnek a kórtörténetében, konzultáljon orvosával, mielőtt megtekintené.
- Ha 3D-s videót néz, távolítsa el a környezetéből a törékeny vagy sérülést okozó tárgyakat.
  - Ha összetéveszti a 3D-s videókat a valósággal, vagy teste meglepetésszerűen megmozdul, Ön vagy közeli rokonai megsérülhetnek, vagy a közelében lévő tárgyak megrongálódhatnak.

## **Óvintézkedések a termék tisztításakor**

---

- Tisztításakor ne permetezzen vizet közvetlenül a termékre.
  - Ellenkező esetben tüzet vagy áramütést okozhat.
- A termék tisztításakor először a tápkábelt húzza ki, majd száraz ruhával törölje le a termék felületét. A termék tisztításához ne használjon vegyszereket vagy tisztítószereket. Károsíthatják a termék felületét, vagy leoldhatják a festéket a termékről (benzol, alkohol stb.).



# Mielőtt jelentené a termék meghibásodását

## Hibaelhárítás

Ha a termék használata közben a következő problémákat tapasztalja, kérjük, végezzen több ellenőrzést, mivel ezek nem feltétlenül működési hibák.

### Általános hibák

Probléma	Megoldás
A termék rendellenesen működik.	<ul style="list-style-type: none"><li>• Húzza ki a tápkábeleket és minden külső eszközt, például a tévét, a mélynyomót vagy az erősítőt a termékből, majd csatlakoztassa újra.</li><li>• A termék visszaállítása után csatlakoztassa újra okostelefonját és a Wi-Fi-t. (→ Lásd a(z) „Csatlakozás okostelefonnal Wi-Fi-n keresztül” fejezetet a(z) 16. oldalon.) (Felhívjuk figyelmét, hogy a termék korábbi beállításai elveszhetnek.)</li></ul>
A készülék nem kapcsol be	<ul style="list-style-type: none"><li>• A hálózati kábel megfelelően van csatlakoztatva a fali csatlakozóhoz?<ul style="list-style-type: none"><li>- Csatlakoztassa megfelelően a hálózati aljzatra.</li></ul></li></ul>
Nincs hang	<ul style="list-style-type: none"><li>• Nincs-e teljesen lehalkítva a készülék?<ul style="list-style-type: none"><li>- A hangerő felhangosításához nyomja meg a távirányító <b>Hangerő</b>  gombját.</li><li>- Ha külső eszközt, például set-top boxot, hordozható eszközt vagy <b>Bluetooth</b>-eszközt használ, állítsa be a külső eszköz hangerejét.</li></ul></li><li>• Be van kapcsolva a némítás?<ul style="list-style-type: none"><li>- Ha minden LED narancssárgán villog, a némítás funkció be van kapcsolva. A némítás feloldásához nyomja meg a <b>Némítás</b>  gombot.</li></ul></li><li>• A csatlakoztatott külső eszköznek megfelelően van kiválasztva a megfelelő termékfunkció?<ul style="list-style-type: none"><li>- Nyomja meg a <b>Funkció</b>  gombot annak ellenőrzéséhez, hogy a megfelelő funkciót választotta-e.</li></ul></li></ul>
A mélynyomó nem ad ki hangot	<ul style="list-style-type: none"><li>• Megfelelően van csatlakoztatva a termék a vezeték nélküli mélynyomóhoz?<ul style="list-style-type: none"><li>- Ha a vezeték nélküli mélynyomón lévő LED zölden villog vagy pirosan világít, az azt jelenti, hogy nincs csatlakoztatva. Ha a kapcsolat létrejött, zöld fény jelenik meg. Csatlakoztassa újra a terméket a vezeték nélküli mélynyomóhoz. (→ Lásd a(z) „A termék csatlakoztatása” fejezetet a(z) 6. oldalon.)</li></ul></li></ul>
A távirányító nem működik megfelelően	<ul style="list-style-type: none"><li>• A távirányító használatakor irányítsa azt a készülék elejére.</li><li>• Használja a távirányítót a termék 7 m-es körzetében.</li><li>• Szükség szerint cserélje ki az elemeket újakra.</li></ul>

<p><b>Az Auto Power funkció nem működik</b></p>	<ul style="list-style-type: none"> <li>Ellenőrizze a kapcsolatot a külső eszközökkel (pl. Set-top box, hordozható eszköz, <b>Bluetooth</b>-eszköz).</li> </ul>
<p><b>LG Sound Sync nem működik</b></p>	<ul style="list-style-type: none"> <li>Ellenőrizze, hogy LG TV támogatja-e az LG Sound Sync-et.</li> <li>Ellenőrizze, hogy a TV-készülék optikai kábelen keresztül van-e megfelelően csatlakoztatva a termékhez. <ul style="list-style-type: none"> <li>Nyomja meg a <b>Beállítások</b> gombot a TV távirányítóján annak ellenőrzéséhez, hogy a funkció be van-e kapcsolva az [LG Sound Sync] menüben.</li> </ul> </li> </ul>
<p><b>A termék hangereje alacsony</b></p>	<ul style="list-style-type: none"> <li>Ellenőrizze az alábbiakat, és ennek megfelelően módosítsa a beállításokat. <ul style="list-style-type: none"> <li>Futtassa az <b>LG Soundbar alkalmazást</b>, érintse meg az első képernyőn a <b>Beállítások</b>  gombot, és a [Sound Settings] menüben állítsa a [DRC] funkciót [Ki] értékre.</li> <li>Amikor a termék TV-hez csatlakozik, nyomja meg a TV-távirányító <b>Beállítások</b> gombját, válassza ki a [Hangszóró] menüt, és módosítsa a [Digitális hangkimenet] beállítást [PCM]-ről [AUTO] vagy [BITSTREAM] beállításra.</li> <li>Ha a készülék olyan lejátszó eszközhöz csatlakozik, mint például egy DVD-lejátszó vagy egy Blu-ray lemezlejátszó, lépjen a csatlakoztatott eszköz Beállítások menüjébe. Módosítsa a [Digitális hangkimenet] beállítást [PCM] értékről [ELSŐDLEGES ÁTJÁRÁS] vagy [BITSTREAM] értékre. Állítsa a csatlakoztatott eszköz [DRC] értékét [Ki] értékre.</li> <li>Ha a termék Esti módja be van kapcsolva, kapcsolja ki a <b>Beállítások</b>  gomb és a <b>Bal/Jobb</b>, majd a <b>Fel/Le</b> gomb megnyomásával.</li> </ul> </li> </ul>
<p><b>A termék nem ismeri fel az USB-tárolóeszközt</b></p>	<ul style="list-style-type: none"> <li>Előfordulhat, hogy a termék nem támogatja az USB-tároló eszköz fájlformátumát. Formázza az USB-tárolóeszközt, majd csatlakoztassa újra. Formázáskor tekintse át a termék által támogatott USB-tárolóeszköz-formátumokat, és válassza ki a megfelelő fájlformátumot. (→ Lásd a(z) „Csatlakozás USB-tárolóeszközhez” fejezetet a(z) 46. oldalon.)</li> </ul>
<p><b>Bluetooth-eszköz nem párosítható</b></p>	<ul style="list-style-type: none"> <li>Nyomja meg a <b>Bluetooth</b>-eszköz Beállítások gombját, és ellenőrizze, hogy a <b>Bluetooth</b>-funkció be van-e kapcsolva. Ha a <b>Bluetooth</b> engedélyezve van, kapcsolja ki és be, majd próbálkozzon újra.</li> <li>Távolítson el minden akadályt a termék és a <b>Bluetooth</b>-eszköz között.</li> <li>Előfordulhat, hogy a <b>Bluetooth</b>-párosítás (kapcsolat) nem működik megfelelően, a <b>Bluetooth</b>-eszköz típusától vagy a környező környezettől függően.</li> </ul>

## Hálózati csatlakozási hibák

Probléma	Megoldás
<b>A termék nem csatlakoztatható az LG Soundbar alkalmazáshoz</b>	<ul style="list-style-type: none"><li>• A kapcsolat nem biztos, hogy egyenletes, ha más, rádióhullámokat használó elektromos készülékek, például mikrohullámú sütők és orvosi berendezések zavarják. Telepítse a terméket 1m távolságra más háztartási készülékektől.</li><li>• Kapcsolja ki, majd kapcsolja be újra a vezeték nélküli routert.</li><li>• Ellenőrizze, hogy az okostelefon Wi-Fi funkciója be van-e kapcsolva. Az okostelefon beállításaiban ellenőrizheti a Wi-Fi kapcsolat állapotát.</li><li>• Ellenőrizze, hogy a termék és az okostelefon ugyanazon a Wi-Fi hálózaton van-e.</li></ul>

---

## A termék nem csatlakozik a Wi-Fi hálózathoz

- Kikapcsolta és újra bekapcsolta a vezeték nélküli routert?
    - Kapcsolja ki a terméket, majd kapcsolja be újra.
  - Telepített egy új vezeték nélküli routert?
    - Át kell konfigurálnia a termék hálózati beállításait. (➔ Lásd a(z) „Csatlakozás okostelefonnal Wi-Fi-n keresztül” fejezetet a(z) 16. oldalon.)
  - Módosította a vezeték nélküli router beállításait?
    - Ha a router jelszava speciális karaktereket (például ` ' " + / \ ; : - \_ ^ & ( ) < > ) vagy hangulatjeleket tartalmaz, előfordulhat, hogy a Sound Bar nem csatlakozik. Javasoljuk, hogy a jelszót angol ábécé betűinek és számainak kombinációjával állítsa be.
    - Javasoljuk, hogy a vezeték nélküli router biztonsági típusát WPA2-re állítsa.
  - Húzza ki a routert, és 10 másodperc múlva csatlakoztassa. Ezután próbálja meg csatlakozni a hálózat helyreállítása után.
  - Az útválasztó vezeték nélküli csatornájának megváltoztatása csökkentheti a vezeték nélküli interferenciát. (Íme, hogyan változtathatja meg a leggyakoribb routerek vezeték nélküli csatornáját. A pontos részletekért lásd a router használati útmutatóját.)
    - ① Írja be az IP-címet okostelefonján, számítógépén vagy MAC-jén, vagy használja a telepítővarázsló CD-t a router beállítási oldalára való bejelentkezéshez. Ezt csak akkor lehet megtenni, ha a router Wi-Fi-n vagy Ethernet-kábellel csatlakozik a hálózathoz.
    - ② Keresse meg a vezeték nélküli beállítások oldalát, és módosítsa a 2,4 GHz-es/5 GHz-es hálózat vezeték nélküli csatornáját. Ha az „Auto” csatorna engedélyezve van, tiltsa le, és állítson be egy adott csatornát.
      - Ha a router csatornája 2,4 GHz, 6 ch/11 ch
      - Ha a router csatornája 5 GHz, 48 ch/149 ch
    - ③ Mentse el a beállításokat, és indítsa újra a vezeték nélküli routert.
      - Húzza ki a tápkábelt a routerből, várjon 5 másodpercet, majd csatlakoztassa újra a tápkábelt. Amikor a router teljesen be van kapcsolva, próbálja meg újra csatlakoztatni.
-

## Alkalmazáshibák



Probléma	Megoldás
Az alkalmazás nem működik megfelelően	<ul style="list-style-type: none"><li>• Hiba jelentkezik az alkalmazás futtatásakor?<ul style="list-style-type: none"><li>- Ellenőrizze, hogy a készülék be van-e kapcsolva.</li><li>- Ellenőrizze, hogy a futtatni kívánt alkalmazás támogatja-e az okostelefon operációs rendszerét. A támogatott operációs rendszerek megerősítéséhez látogasson el az alkalmazás gyártójának webhelyére.</li><li>- Ellenőrizze, hogy rendelkezik-e az alkalmazás legújabb verziójával. Keresse meg az alkalmazást a Google Play-ban vagy az App Store-ban, és ellenőrizze, hogy megjelenik-e mellette egy <b>Frissítés</b> gomb. Ha ez nem a legújabb verzió, érintse meg a <b>Frissítés</b> gombot.</li></ul></li><li>• Ha a hiba még nem oldódott meg, próbáljon meg egy másik okostelefonnal csatlakozni, amelyre telepítve van az <b>LG Soundbar alkalmazás</b>.</li></ul>

## Problémák a vezeték nélküli kapcsolattal

Probléma	Megoldás
Interferencia áll fent	<ul style="list-style-type: none"><li>• Telepítse a terméket és a vezeték nélküli mélynyomót a lehető legközelebb egymáshoz.</li><li>• Ne telepítse a terméket fém bútorokra.</li><li>• Előfordulhat, hogy a vezeték nélküli kommunikáció nem működik megfelelően a gyenge jelerősségű területeken.</li></ul>
A Bluetooth-kapcsolat hibás működést vagy zajt okoz	<ul style="list-style-type: none"><li>• Zajt hall, vagy hibásan működik a <b>Bluetooth</b> használata közben?<ul style="list-style-type: none"><li>- Teste egyetlen része se érintkezzen a <b>Bluetooth</b>-eszköz vagy a termék adó-vevőjével.</li><li>- Ne telepítse a <b>Bluetooth</b>-eszközt falra vagy eldugott helyre.</li><li>- Távolítson el minden akadályt a termék és a <b>Bluetooth</b>-eszköz között.</li><li>- Telepítse a <b>Bluetooth</b>-eszközt a termék közelében.</li></ul></li><li>• Ha a <b>Bluetooth</b>-eszköz túl távol van a terméktől, előfordulhat, hogy a <b>Bluetooth</b>-kapcsolat megszakad, vagy hibák léphetnek fel.<ul style="list-style-type: none"><li>- Telepítse a <b>Bluetooth</b>-eszközt 1m távolságra az azonos frekvenciát használó termékektől, például vezeték nélküli routerektől, orvosi berendezésektől vagy mikrohullámú sütőktől.</li></ul></li></ul>

## A Bemutató mód kikapcsolása

---


Probléma	Megoldás
A távirányító nem működik	<ul style="list-style-type: none"><li data-bbox="318 177 1005 225">• A funkciók változatlanok maradnak, még akkor is, ha többször megnyomja a <b>Funkció</b>  gombot?</li><li data-bbox="318 236 1005 424">• Csak ismételten fehér, piros és zöld LED-eket lát?<ul style="list-style-type: none"><li data-bbox="340 268 1005 316">- A bemutató mód aktiválódhat a terméken. Húzza ki a termék tápkábelét, majd dugja vissza.</li><li data-bbox="340 328 1005 424">- Ha a távirányító továbbra sem működik, nyomja meg és tartsa lenyomva a <b>Funkció</b>  gombot a soundbaron körülbelül 5 másodpercig. Ha a termék megfelelően működik, az azt jelenti, hogy a bemutató mód ki van kapcsolva.</li></ul></li></ul>

---



# Melléklet

## Adatok

Általános	
Feszültség követelmények	Lásd a típustáblán.
Energia fogyasztás	Lásd a típustáblán. Hálózati készenlét: 2,0 W
Méreték (Szé. x Ma. x Mé.)	Kb. 1250,0 mm x 63,0 mm x 135,0 mm (a lábazzal együtt)
Működési hőmérséklet-tartomány	5 °C - 40 °C
Működési páratartalom	5 % - 80 % relatív páratartalom
Busz tápfeszültsége (USB)	5 V  500 mA
Rendelkezésre álló digitális audiobemenet mintavételi frekvencia	32 kHz, 44,1 kHz, 48 kHz, 88,2 kHz, 96 kHz, 176,4 kHz, 192 kHz
Rendelkezésre álló digitális audioformátum	Dolby Digital, Dobby Digital Plus, Dolby TrueHD, Dolby Atmos, DTS Digital Surround, DTS-HD HRA, DTS-HD MA, DTS:X, PCM

Bemenet/Kimenet	
OPTICAL IN	3,0 V (p-p), (optikai audiocsatlakozó terminál) × 1
HDMI™ IN	19-pin (A típusú, HDMI™-csatlakozó terminál) × 1
HDMI™ ► TV (eARC / ARC)	19-pin (A típusú, HDMI™-csatlakozó terminál) × 1 A 4K felbontás a HDCP 2.3-mal alkalmazott 4K források esetén támogatott (támogatott 4K@120 Hz (YCbCr 4:2:0)).

Erősítő (RMS-kimenet)	
Összesen	810 W RMS
Elülső	(35 W + 35 W) RMS×2 (impedancia: 6 Ω, THD 10 %)
Közép	35 W RMS (impedancia: 6 Ω, THD 10 %)
Surround (Oldalsó)	35 W RMS×2 (impedancia: 6 Ω, THD 10 %)
Felső Rész (Felső)	35 W RMS×2 (impedancia: 6 Ω, THD 10 %)
Felső középső eszköz (Felső)	35 W RMS (impedancia: 6 Ω, THD 10 %)
Hátsó	40 W RMS×2 (impedancia: 4 Ω, THD 10 %)
Hátsó surround (Oldalsó)	40 W RMS×2 (impedancia: 4 Ω, THD 10 %)
Hátsó felső	40 W RMS×2 (impedancia: 4 Ω, THD 10 %)
Mélynyomó	220 W RMS (impedancia: 3 Ω, THD 10 %)

<b>Vezeték nélküli mélynyomó</b>	
Energiaigény	Lásd a vezeték nélküli mélynyomó fő címkéjét.
Energiafogyasztás	Lásd a vezeték nélküli mélynyomó fő címkéjét.
Típus	1 utas 1 hangszóró
Impedancia	3 Ω
Névleges teljesítmény	220 W RMS
Max. teljesítmény	440 W RMS
Méretetek (Szé. x Ma. x Mé.)	Körülbelül 201,7 mm x 407,0 mm x 403,0 mm (a lábazzal együtt)

<b>Rendszer</b>	
Vezeték nélküli LAN (Internet antenna)	802.11a/b/g/n Wi-Fi hálózat kompatibilis

<b>Vezeték nélküli hátsó hangszórók (Minden egyes)</b>	
Energiaigény	Lásd a vezeték nélküli hátsó hangszórók fő címkéjét.
Energiafogyasztás	Lásd a vezeték nélküli hátsó hangszórók fő címkéjét.
Típus	<ul style="list-style-type: none"> <li>• Hátsó hangszóró: 1-utas, 1 hangszóró</li> <li>• Hátsó surround (Oldalsó) hangszóró: 1-utas, 1 hangszóró</li> <li>• Hátsó felső hangszóró: 1-utas, 1 hangszóró</li> </ul>
Impedancia	<ul style="list-style-type: none"> <li>• Hátsó hangszóró: 4 Ω</li> <li>• Hátsó surround (Oldalsó) hangszóró: 4 Ω</li> <li>• Hátsó felső hangszóró: 4 Ω</li> </ul>
Névleges bemeneti teljesítmény	<ul style="list-style-type: none"> <li>• Hátsó hangszóró: 40 W RMS</li> <li>• Hátsó surround (Oldalsó) hangszóró: 40 W RMS</li> <li>• Hátsó felső hangszóró: 40 W RMS</li> </ul>
Max. bemeneti teljesítmény	<ul style="list-style-type: none"> <li>• Hátsó hangszóró: 80 W RMS</li> <li>• Hátsó surround (Oldalsó) hangszóró: 80 W RMS</li> <li>• Hátsó felső hangszóró: 80 W RMS</li> </ul>
Méretetek (Szé. x Ma. x Mé.)	Körülbelül 159,0 mm x 223,0 mm x 142,0 mm

- A kialakítás és a műszaki adatok előzetes bejelentés nélkül megváltozhatnak.

## | Bejegyzett védjegyek és licencek

Minden védjegy és márkanév azok tulajdonosának tulajdonát képezi.



A Dolby, a Dolby Vision, a Dolby Atmos és a dupla D szimbólum a Dolby Laboratories Licensing Corporation bejegyzett védjegye. Gyártva a Dolby Laboratories licence alapján. Bizalmas, nem közzétett mű. Copyright © 2012–2021 Dolby Laboratories. Minden jog fenntartva.



A **Bluetooth**® szó és emblémák a **Bluetooth** SIG, Inc. tulajdonát képező bejegyzett védjegyek, és az LG Electronics által történő bármiféle használatuk licenchez kötött.

Minden más védjegy és márkanév az illető tulajdonos tulajdonát képezi.



A HDMI, a HDMI High-Definition Multimedia Interface és a HDMI Trade dress kifejezések, valamint a HDMI emblémák a HDMI Licensing Administrator, Inc. védjegyei vagy bejegyzett védjegyei.





A DTS-szabadalmak tekintetében lásd: <http://patents.dts.com>. A DTS, Inc. vagy a DTS Licensing Limited licencével készült. A DTS, DTS:X és a DTS:X logó bejegyzett védjegyek vagy a DTS, Inc. védjegyei az Egyesült Államokban és más országokban. © 2023 DTS, Inc. MINDEN JOG FENNTARTVA.

## | Amit a hálózati szolgáltatásokról tudni érdemes

Minden harmadik fél által rendelkezésre bocsátott információ, adat, dokumentum, levelezés, letöltés, fájl, szöveg, kép, fotó, grafika, videó, webes közvetítés, kiadvány, eszköz, forrás, szoftver, kód, program, kisalkalmazás, kütyü, alkalmazás, termék és minden egyéb tartalom („Tartalom”), illetve szolgáltatás és ajánlat („Szolgáltatások”) kizárólag az őket előállító szolgáltatók felelősségével szolgáltatottak.

A Tartalom vagy Szolgáltatások bármelyikének vagy mindegyikének visszatartása, eltávolítása vagy felfüggesztése nem korlátozott, és a szolgáltatók az LG Electronics termékein keresztül nyújtott Tartalom és Szolgáltatások használatát és az azokhoz való hozzáférést bármikor, előzetes értesítés nélkül megváltoztathatják.

Ha bármilyen igénye vagy problémája akad a Tartalommal és a Szolgáltatásokkal kapcsolatban, akkor keresse fel a legfrissebb információkat a szolgáltató webhelyén. Az LG Electronics nem felelős a Tartalommal és a Szolgáltatásokkal kapcsolatos fogyasztói szolgáltatásokért, és nem vállal semmilyen kötelezettséget. A Tartalommal és a Szolgáltatásokkal kapcsolatban felmerülő kérdéseket vagy követelményeket közvetlenül az adott tartalom és szolgáltatás szolgáltatójának kell teljesítenie.

Nyilvánvaló, hogy az LG Electronics nem felelős semmilyen Tartalomért vagy Szolgáltatásért, illetve az egyes Tartalmak vagy Szolgáltatások bármilyen változásáért, eltávolításáért vagy felfüggesztéséért, és nem tanúsítja vagy garantálja az ilyen Tartalom vagy Szolgáltatások használatát vagy azokhoz való hozzáférést.

## | Információk a nyílt forráskódú szoftverrel kapcsolatban

A forráskód GPL, LGPL, MPL és egyéb, a termékben található forráskód közzétételére kötelező nyílt forráskódú licenc alatti beszerzéséhez, valamint az összes hivatkozott licencfeltétel, szerzői jogi közlemény és egyéb vonatkozó dokumentum megtekintéséhez látogasson el a következő oldalra: <https://opensource.lge.com>.

Az LG Electronics a vonatkozó költségeknek megfelelő összegért (az adathordozó, a szállítás és a kezelés költségei) CD-ROM-on is biztosítani tudja Önnek a nyílt forráskódot, ha írásos kérelmet küld az [opensource@lge.com](mailto:opensource@lge.com) e-mail-címre.

Ez az ajánlat a termék utolsó szállítását követő három évig érvényes bárki számára, aki megkapja ezt az információt.

# | A termék kezelése

## **A termék szállításakor**

Kérjük, őrizze meg az eredeti kartondobozt és csomagolóanyagokat. Ha a terméket szállítani kell, a maximális védelem érdekében a terméket az eredeti gyári csomagolásba csomagolja vissza.

## **A külső felületek tisztítása**

- A termék közelében ne használjon illékony anyagokat, például rovarölő spray-t.
- Az erős dörzsölés hatására a felület sérülhet.
- Gumiból vagy műanyagból készült tárgyak ne érintkezzenek hosszú ideig a termékkel.

## **A termék tisztítása**

A termék tisztításához puha, száraz rongyot használjon. Ha a felületek nagyon szennyezettek, enyhe mosogatószerrel nedvesített puha törlőkendőt használjon. Ne használjon erős oldószert, például alkoholt, benzint vagy hígítót, mert ezek felületi sérülést okozhatnak a terméken.

