

# HALOT R6

## HASZNÁLATI ÚTMUTATÓ

HALOT R6 gyanta 3D nyomtató

V 1.0\_EN

## Tisztelt Vásárlóink!

Köszönjük, hogy termékeinket választotta. A legjobb felhasználói élmény érdekében kérjük, olvassa el a használati utasítást a nyomtató üzembe helyezése előtt. Csapatunk mindig készen állnak, hogy a legjobb szolgáltatást nyújtsák Önnek. Ha bármilyen probléma merül fel a nyomtatóval, kérjük, vegye fel velünk a kapcsolatot telefonon vagy e-mailben a dokumentum végén található címen .

A termékünk használatával kapcsolatos jobb felhasználói élmény érdekében a nyomtató használatát az alábbi módon is megismerheti :

Tekintse meg a mellékelt útmutatókat és videókat az U lemezen.

Látogasson el hivatalos weboldalunkra, a [www.creality.com](http://www.creality.com) címre, ahol releváns információkat talál a szoftverről/hardverről , elérhetőségeket, valamint használati és karbantartási útmutatókat.

## Firmware/szoftver letöltések és frissítések

A nyomtató már támogatja a következő szeletelő szoftvereket, további funkciók fejlesztése pedig folyamatban van.

 A HALOT BOX firmware-t és szeletelő szoftvert innen töltheti le: <https://www.creality.com>

 A CHITUBOX szeletelő szoftvert pedig innen: <https://www.chitubox.com>

1. A személyi sérülések és anyagi károk elkerülése érdekében a nyomtatót kizárólag a leírtaknak megfelelően használja.
2. Ne helyezze a nyomtatót hőforrások, illetve gyúlékony vagy robbanásveszélyes anyagok közelébe . Javasoljuk, hogy jól szellőző, alacsony portartalmú környezetben helyezze el .
3. Ne tegye ki a nyomtatót erős vibrációnak vagy instabil környezetnek, mert ez a nyomtatás minőségének romlásához vezethet.
4. A gép károsodása esetén a javasolt gyantát használja.
5. A mellékelt tápkábelen kívül ne használjon másikat. Mindig földelt, háromfázisú aljzatot használjon.
6. Kérjük, használat közben ne nyissa ki a műanyag burkolatot , mert ellenkező esetben a nyomtatás megszakad.
7. Ne viseljen pamutkesztyűt a nyomtató kezelése közben. Az ilyen anyagok belegabalyodhatnak a nyomtató mozgó alkatrészeibe, ami égési sérülésekhez , lehetséges testi sérülésekhez vagy a nyomtató károsodásához vezethet.
8. Kérjük, várjon a nyomtatás befejezése után. Kérjük, vegyen fel kesztyűt a nyomtatott tárgyak eltávolításához.
9. Gyakran tisztítsa a nyomtatót . Tisztításkor mindig kapcsolja ki az áramellátást, és száraz ruhával törölje le a port , a nyomtatáshoz tapadt műanyagokat vagy egyéb anyagokat a keretről, a vezetősínekről vagy a kerekekről . A nyomtatási felület tisztításához használjon ablaktisztítót vagy izopropil-alkoholt.
10. 10 évesnél fiatalabb gyermekek ne használják a nyomtatót felügyelet nélkül.
11. Típek: Ne csatlakoztassa vagy húzza ki a tápkábelt, amíg a készülék be van kapcsolva.
12. A felhasználóknak be kell tartaniuk azokat a törvényeket és rendeleteket, amelyek érvényesek azokban az országokban és régiókban, ahol a készülék található ( használatban van ) , be kell tartaniuk a szakmai etikai szabályokat , figyelmet kell fordítaniuk a biztonsági előírásokra, és szigorúan tilos termékeinket vagy berendezéseinket bármilyen jogellenes célra felhasználni. A Creality semmilyen esetben sem vállal felelősséget a jogsértő tevékenységekből eredő jogi következményekért.

**A termék megjelenése**

**Csomag tartalma**

**Használati útmutató**

**Interfész információk**

**Eszköz vezérlése**

**Szintezési útmutató**

**Antiadhéziós fólia (FEP) cseréje**

**Műgyanta betöltése**

**Nyomtatás USB-ről**

**Creality Cloud Online**

**Nyomtatás a Creality Cloud alkalmazással**

**WIFI-n keresztüli nyomtatás**

**Utófeldolgozási útmutató**

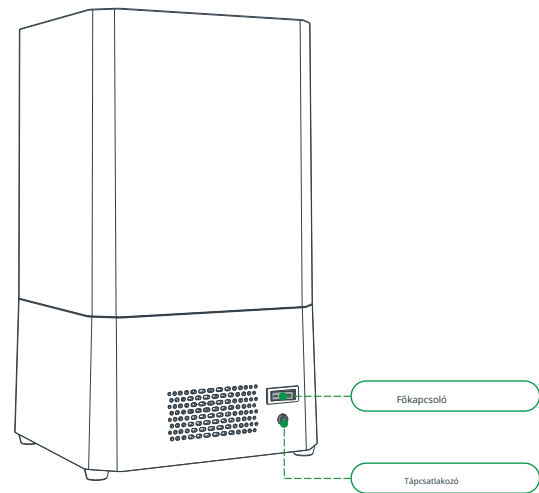
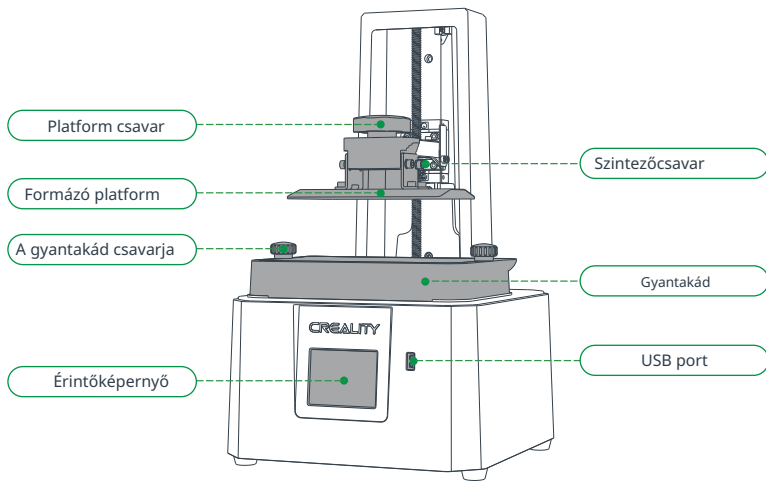
**Eszközparaméterek**

**Hibaelhárítás**

**Áramköri lap kapcsolási rajza**

**FCC FIGYELMEZTETÉS**

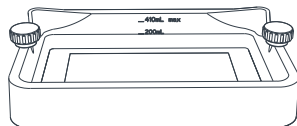
# 1. A termék megjelenése



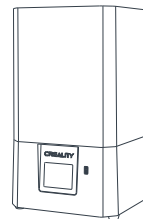
## 2. A csomag tartalma



1 Nyomtatóplatform



2 Gyantakád



3 3D nyomtató

### Eszközlista



1 U lemez



2 Csavarhúzók x1készlet



3 Adapter



4 Papír tölcser



5 Fém penge



6 Műanyag penge

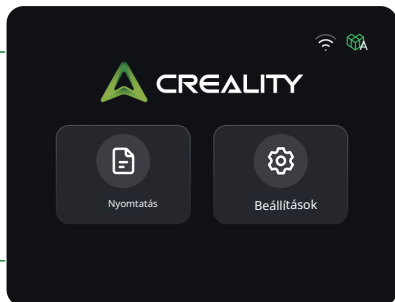


7 Kalibrációs kártya

Tipppek : a fenti tartozékok csak tájékoztató jellegűek. Kérjük, vegye figyelembe a da csomagban található tartozékokat !

### 3. Interfész információk

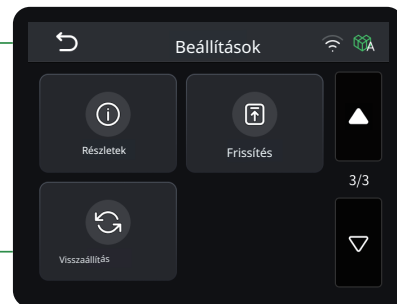
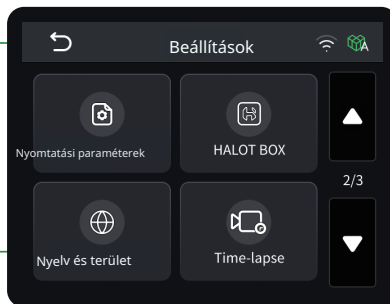
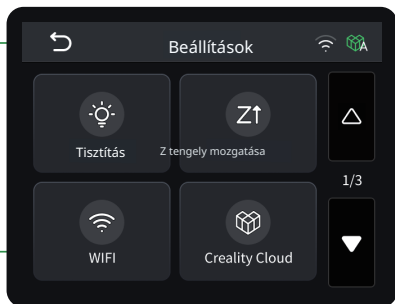
Főoldal



Nyomtatási interfész



Rendszer interfész

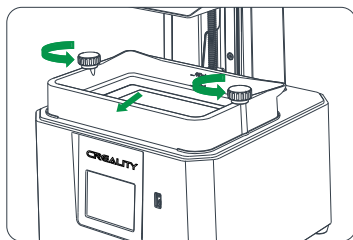


A jelenlegi interfész csak tájékoztató jellegű. A funkciók folyamatos fejlesztése miatt kérjük, használja a legújabb szoftvert /firmware UI-t, amely a hivatalos weboldalon érhető el .

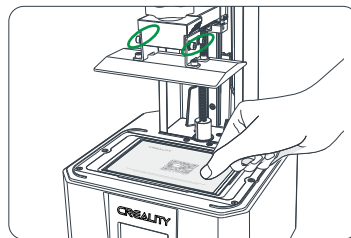


**Figyelem:** Ellenőrizze, hogy a fényforrás megfelelően működik-e!

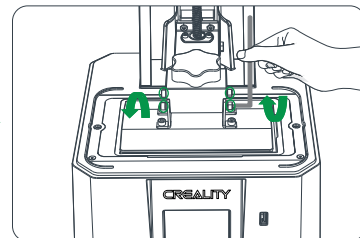
A jelenlegi interfész csak tájékoztató jellegű. A funkciók folyamatos fejlesztése miatt kérjük, használja a legfrissebb szoftver-/firmware-interfészt, amelyet a hivatalos weboldalon tettek közzé.



1. Emelje fel a platformot, lazítsa meg a gumicsavarokat a gyantakádbal és jobb oldalán, majd vegye ki a gyantakádat.



2. Lazítsa meg a négy csavart a formázó platform lemezén lévő összekötőlemezen, helyezze a kalibrációs kártyát a nyomtatási képernyőre, nyomja meg a Beállítások > Nyomtatási beállítások > Z tengely mozgása > Szintezés menüpontot, és ellenőrizze, hogy a platform egyenletesen illeszkedik-e a papírra, a 6. oldalon található lépések szerint.



3. Miután meggyőződött arról, hogy a kalibrációs kártya egyenletesen illeszkedik, húzza meg a platform négy csavarját.



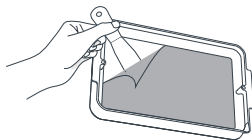
Figyelem: A platform gyárilag be van szintezve. Amennyiben szállítás vagy egyéb okok miatt szintezésre van szükség, kövesse az alábbi lépéseket a nyomtatási platform beállításához.



A jelenlegi interfész csak tájékoztató jellegű. A funkciók folyamatos fejlesztése miatt kérjük, használja a legújabb szoftvert /firmware UI-t, amely a hivatalos weboldalon érhető el.

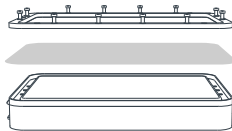
## 6. Leválasztó fólia (FEP) cseréje

1



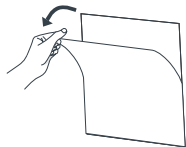
Önts vissza a gyantát a gyantakádból az eredeti üvegbe, majd tisztítsd meg a kádat. (Megjegyzés: Ellenőrizze, hogy nem maradt-e semmilyen anyag a tartályban.)

2



Csavard ki az összes csavart a gyantakád alján, vedd ki a rögzítőlapot és a leválasztó fóliát. (Figyelem: A rögzítőlapot és a kád alját meg kell tisztítani.)

3



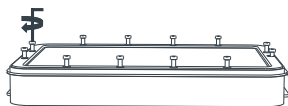
Óvatosan távolítsd el a védőfóliát a leválasztó fóliáról.

4



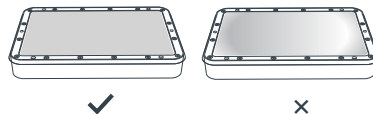
Illeszd a leválasztó fóliát a rögzítőlaphoz.

5



Nyomd a kád aljába, és húzd meg a csavarokat átolsón, egymás után. (Figyelem: Ellenőrizze, hogy a rögzítőlap és a tapadásgátló fólia között nincs-e szennyeződés.)

6



Telepítés után ellenőrizze, hogy a leválasztó fólia sík és feszes-e. (Figyelem: Ha nem sík vagy laza, ellenőrizze, hogy a csavarok meg vannak-e húzva, vagy a leválasztó fólia hibátlan-e.)

### Paraméterek



Méret: 200\*140mm

# THK

Vastagság: 0,15mm



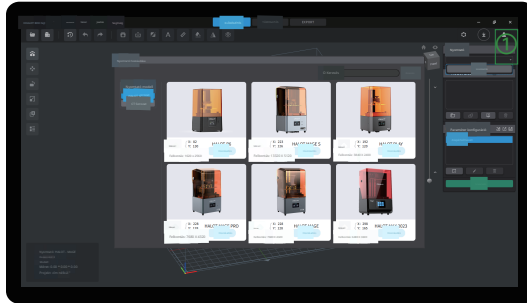
Fényáteresztés: > 95%

■ Tippek: ① Az ábra a fóliacsere folyamatát szemlélteti, kérjük, vegye figyelembe a tényleges terméket; ha a tapadásgátló fólia felszerelése után túllógó szélek maradnak, vágja le azokat.

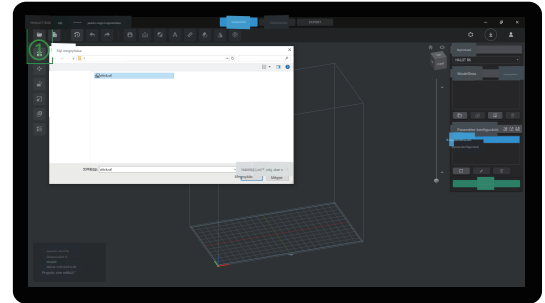
② Javasolt a tapadásgátló fóliát 200 óra használat után cserélni.



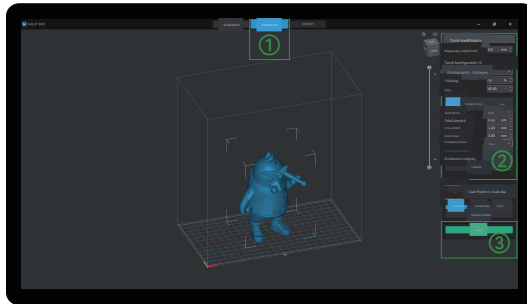
### 1. Szeletelőprogram



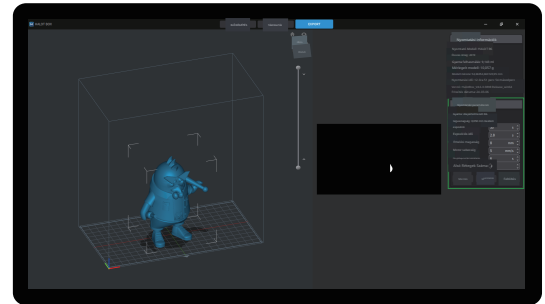
1 Nyissa meg a HALOT BOX programot, és kattintson a jobb felső sarokban található ① ikonra a nyomtató hozzáadásához.



2 Kattintson az ① ikonra a felső sarokban a modellfájl megnyitásához;

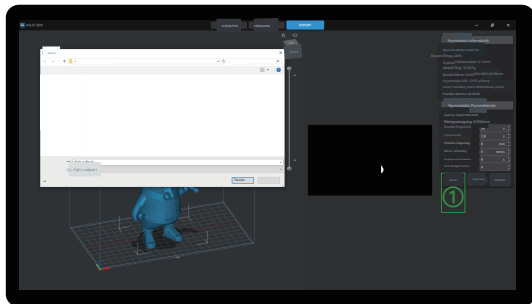


3 Ha támasztékokat kell hozzáadni a modellhez, kattintson az ① ikonra a pozicionáláshoz, és állítsa be a megfelelő ② paramétereket. Ezután kattintson a "Slice" ③ gombra a Szeletelés megkezdéséhez;



4 A szeletelés befejezése után a modell igényeinek megfelelően állíthatja be a nyomtatási paramétereket.

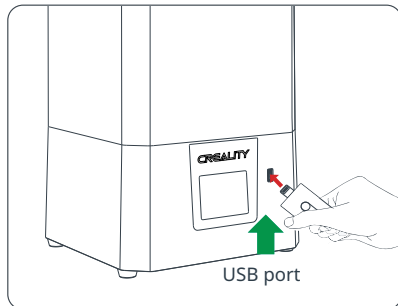
### 2. Nyomatás



- 1 Kattintson a Mentés ① gombra a generált .cxdlpv4 fájl U lemezre mentéséhez;

#### Figyelmeztetés

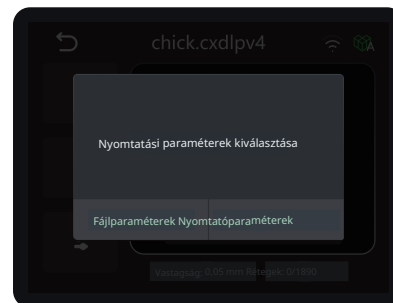
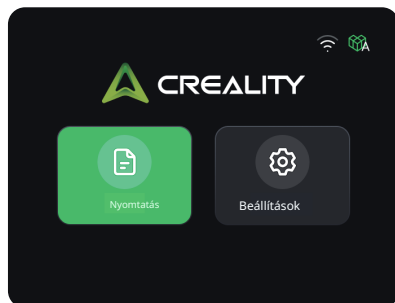
Nyomatás közben a készüléket nem szabad rázni, hogy a nyomatás minőségét ne befolyásolja.



- 2 Helyezze be az USB-meghajtót

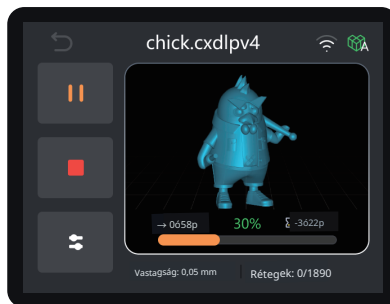


A jelenlegi interfész csak tájékoztató jellegű.  
A funkciók folyamatos frissítése miatt a hivatalos weboldalon közzétett legújabb szoftver/  
firmware felhasználói felülete a mérvadó.



1 Válasszon fájlokat az USB meghajtóról;

2 Válasszon valós idejű paramétereket;



3 Várakozás a nyomtatásra;

4 Nyomtatás---



A jelenlegi interfész csak tájékoztató jellegű. A funkciók folyamatos frissítése miatt a legújabb szoftver/firmware felhasználói felület lesz érvényes, amely a hivatalos weboldalon kerül közzétételre.

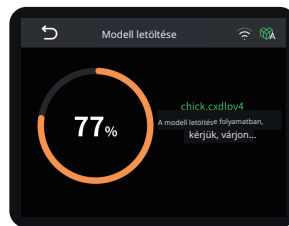
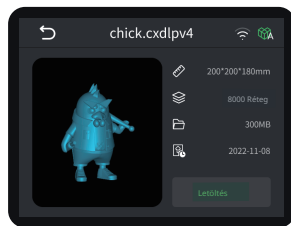
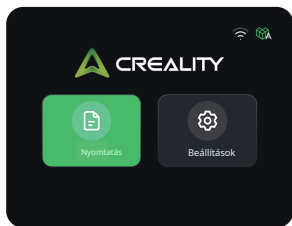
## 9. Creality Cloud Online

Használat előtt győződjön meg arról, hogy a Wi-Fi megfelelően csatlakozik az online nyomtatáshoz.

Lépések: Beállítások → Wi-Fi → Válassza ki a megfelelő Wi-Fi hálózatot.

Tipppek : ① Csak a 2,4 GHz-es Wi-Fi alkalmas a 3D nyomtatáshoz, és nem csatlakoztatható 5 GHz-es Wi-Fi routerekhez.

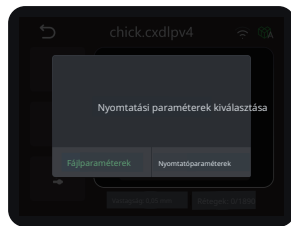
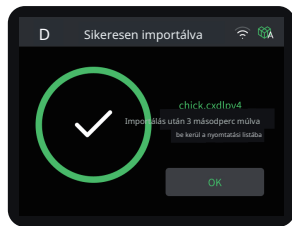
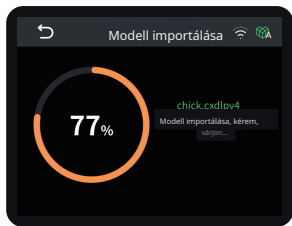
② Csak a WPA-PSK/WPA2-PSK biztonsági protokoll alkalmas a 3D nyomtatóhoz, más protokollok a nyomtató Wi-Fi hálózathoz való csatlakozásának sikertelenségét okozhatják. A biztonsági protokoll megváltoztatásához a felhasználók a router beállítási felületén módosíthatják azt.



1 Válassza ki a modellt a modellkönyvtárból.

2 Kattintson a letöltéshez.

3 Várakozás a modell letöltésére...

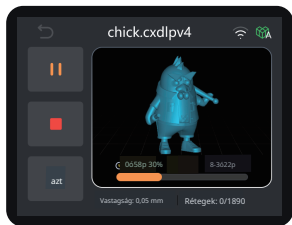


4 Várakozás a modell betöltésének befejezésére...

5 A modell importálása után kattintson az "OK" gombra.

6 A használandó paraméterek kiválasztása.

7 Várakozás a nyomtatásra...



7 Nyomtatás...

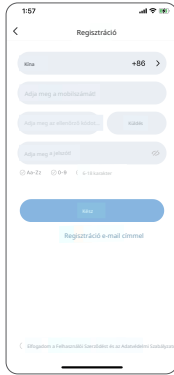


A jelenlegi interfész csak tájékoztató jellegű. A funkciók folyamatos frissítése miatt a hivatalos weboldalon közzétett legújabb szoftver/firmware felhasználói felület az irányadó.

# 10. Nyomtatás a Creality Cloud alkalmazással



1 Letöltés



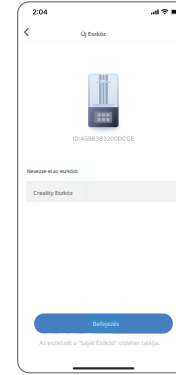
2 Regisztráció



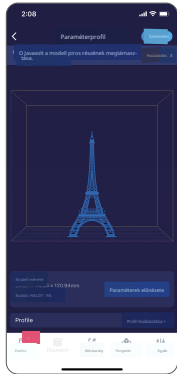
3 Tartozékok hozzáadása



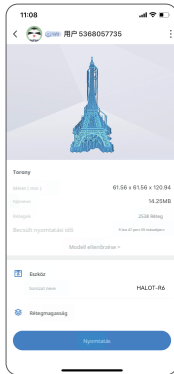
4 → QR-kód beolvasása Beállítások Részletek > Csatlakozás a Creality Cloudhoz > QR-kód



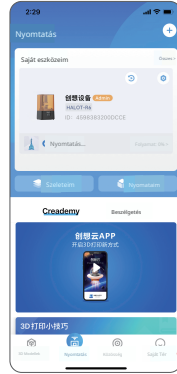
5 Eszköz elnevezése



6 Válassza ki a Modellt, állítsa be a nyomtatás és a paramétereit, majd kattintson a "Slice" gombra.



7 A szetelés befejezése után kattintson a "Nyomtató" gombra.



8 Válassza ki az eszközt



9 Nyomtatási folyamat

**Megjegyzések:**

1. Az eszközök hozzáadásának lépései a mobiltelefon operációs rendszerétől függően eltérnek.
2. Állítsa be a megfelelő régiót a "Beállítások - További beállítások - Nyelv és régió" menüpontban.
3. Az online nyomtatás megkezdése előtt ellenőrizze, hogy a Wi-Fi hálózat megfelelően csatlakozik-e.

A jelenlegi interfész kizárólag tájékoztató jellegű. A funkciók folyamatos frissítése miatt a hivatalos weboldalon közzétett legfrissebb felhasználói interfész szoftver/firmware az irányadó.

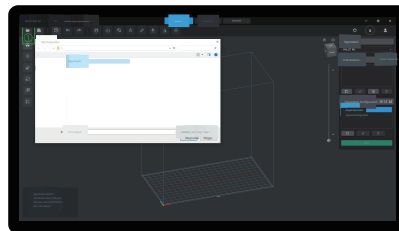
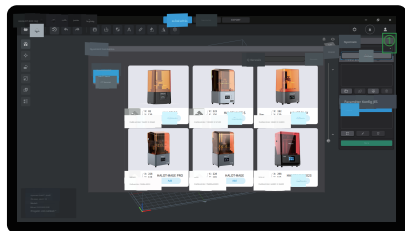
## 11. WIFI Nyomtatás

1. Vezeték nélküli nyomtatás előtt ellenőrizze, hogy a HALOT BOX ugyanahhoz a helyi hálózathoz csatlakozik-e, mint a nyomtató.
2. A fájl feltöltése előtt adja meg a jelszót. Győződjön meg arról, hogy a megadott jelszó megegyezik a nyomtatón beállított jelszóval. ( Kattintson a „Nyomtatási beállítások → HALOT BOX → Jelszó” menüpontra )

### 1. Szeletelőprogram

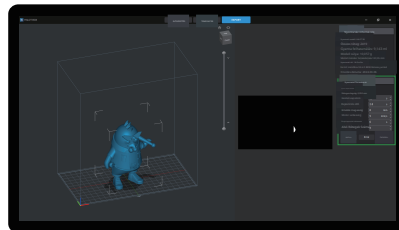
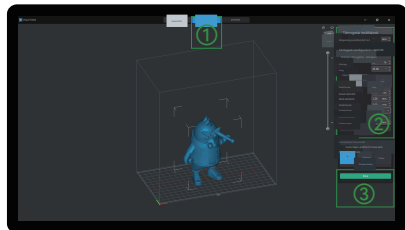


A jelenlegi interfész csak tájékoztató jellegű. A funkciók folyamatos frissítése miatt a hivatalos weboldalon közzétett legfrissebb szoftver-/firmware felhasználói felület lesz irányadó.



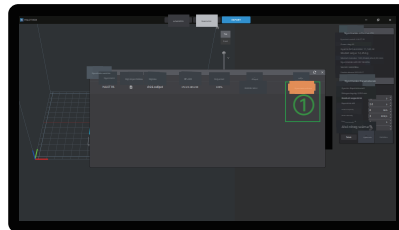
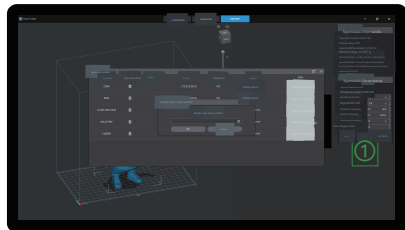
- 1 Nyissa meg a HALOT BOX szoftvert, és kattintson a jobb felső sarokban található 1 ikonra a nyomtató hozzáadásához.

- 2 Kattintson a bal felső sarokban lévő 1 ikonra a modellfájl megnyitásához.



- 3 Ha támasztékot szeretne hozzáadni a modellhez, kattintson az ikonra 1 fent, és állítsa be a megfelelő paramétereket 2. Ezután kattintson a "Slice" 3 gombra a szeletelés elindításához.

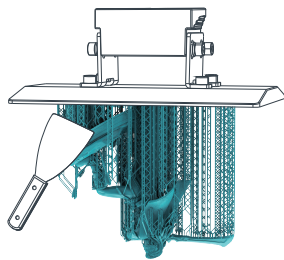
- 4 A szeletelés befejezése után a modell igényeinek megfelelően állíthatja be a nyomtatási paramétereket.



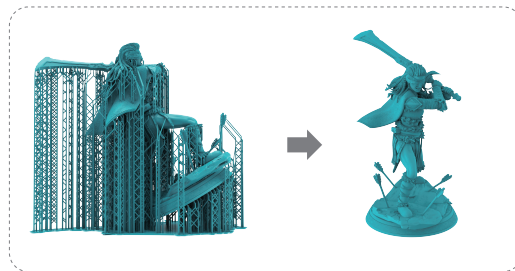
- 5 Kattintson a nyomtatáshoz 1, adja meg a jelszót, majd kattintson az átvitel indításához.

- 6 Az átvitel befejezése után válassza ki a fájlt az eszközön a nyomtatás megkezdéséhez 1.

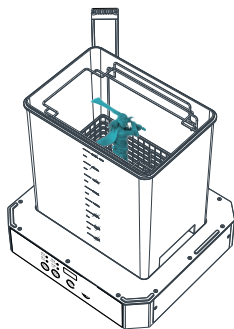
## 12. Útmutató az utófeldolgozáshoz



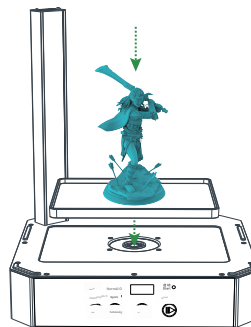
1 Távolítsa el a nyomtatott modellt pengével;



2 Távolítsa el a tartószerkezetet a modell felületéről;



3 Tisztítsa meg a modellt;



4 Keményítse ki a modellt;



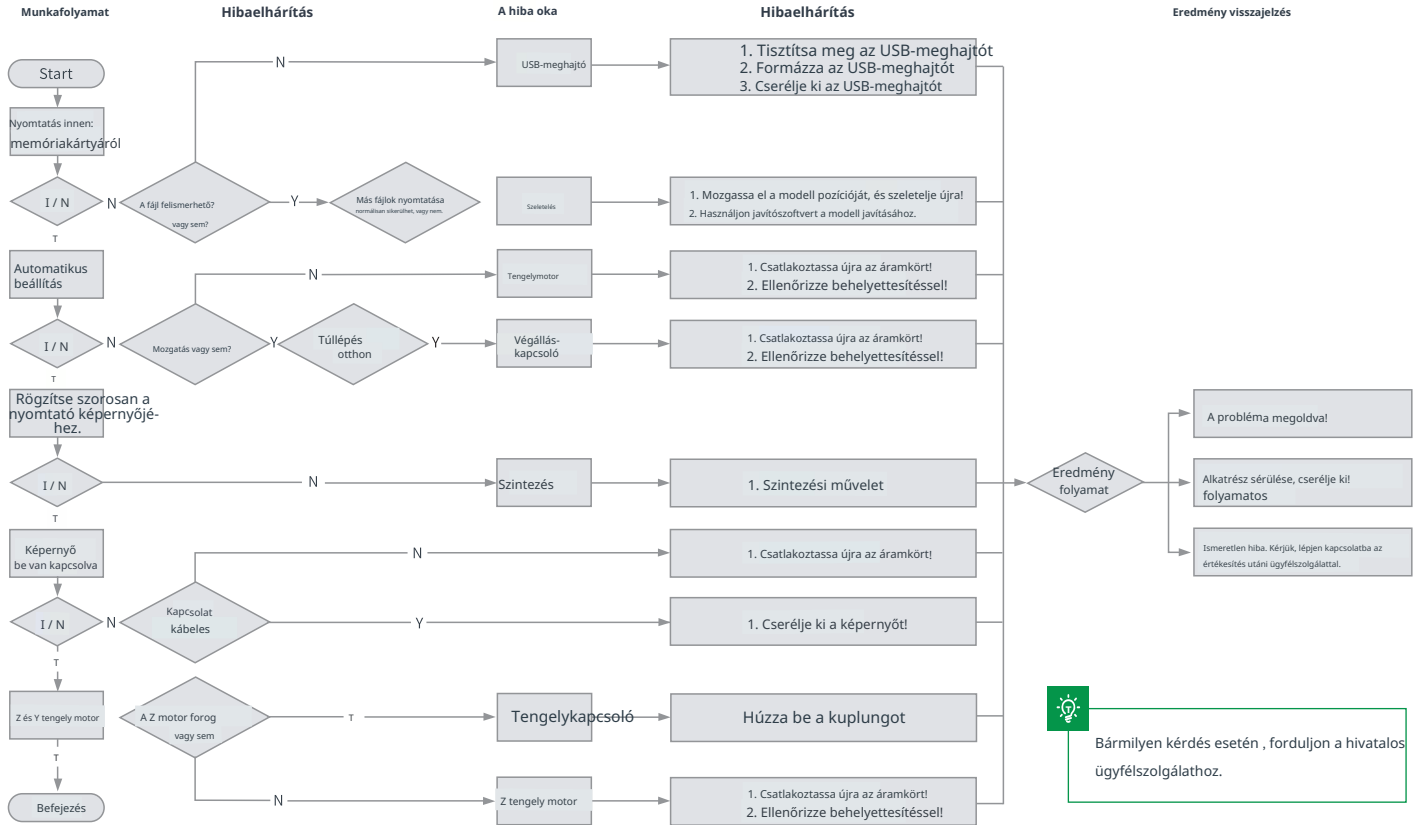
Kérjük, a modell szétszerelését a leírtak szerint végezze, és kérdés esetén forduljon a hivatalos ügyfélszolgálathoz.

## 13. A készülék paraméterei

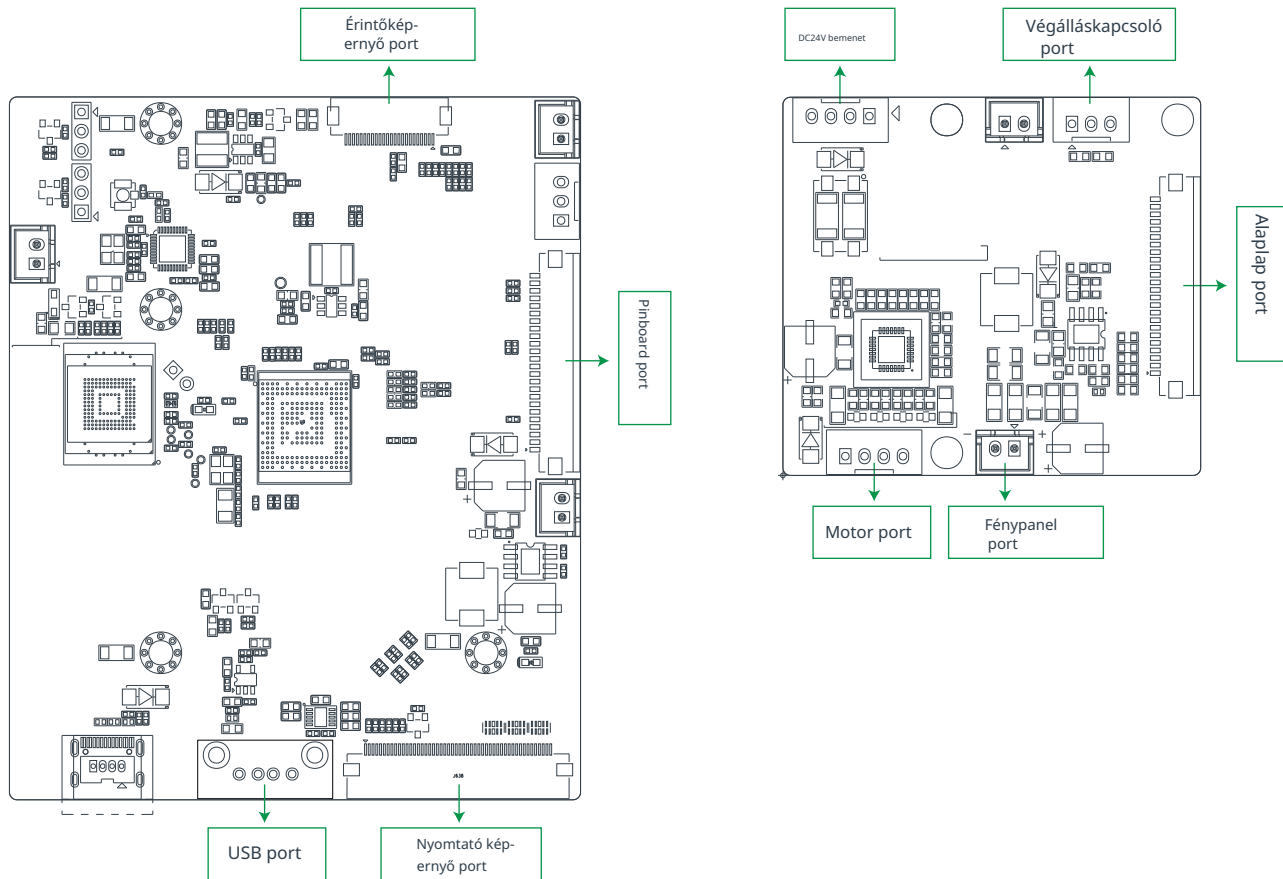
### Alapvető paraméterek

Modell neve	HALOT R6
Munkaterület mérete	130,56 * 82,62 * 160 mm (hosszúság * szélesség * magasság)
Képernyőfelbontás	2560*1620
Pixelméret	51*51µm
Nyomatási sebesség	1-5 s/réteg (rétegvastagság 0,05 mm-0,2 mm), 60 mm/h
Rétegvastagság	0,01-0,2 mm
Nyomatási képernyő	Nyomatási képernyő 6,08"
Fényforrás típusa	Integrált fényforrás
Névleges feszültség	24V =
Névleges teljesítmény	42W
Nyomatási módszer	USB meghajtó, Creality Cloud alkalmazás, Creality Cloud Online, nyomtatás Wi-Fi-n keresztül
Nyelv	中文(简/繁)/ English/ Español/ Deutsche/ Français/ Русский/ Português/ Italiano/ Türk/Nederlands/Poliskie/日本語/한국어
A szeletelő szoftver operációs rendszere	Windows operációs rendszerek 7és újabb 64 bites, valamint Mac rendszerek
Kompatibilis gyanta	405 nm, minden fényérzékeny gyanta

# 14. Hibaelhárítás



## 15. Áramköri lap kapcsolási rajza



AZ FCC NEM ÉRVÉNYES LENGYELORSZÁGBAN

## EGYSZERŰSÍTETT EU-MEGFELELŐSÉGI NYILATKOZAT

A Shenzhen Creality 3D Technology Co., Ltd. ezennel kijelenti, hogy a [Halot-R6 3D nyomtató] típusú rádióberendezés megfelel a 2014/53/EU irányelvnek. Az EU-megfelelőségi nyilatkozat teljes szövege a következő internetcímen érhető el: <https://files.innpro.pl/Creality>

A gyártó címe: 18F, JinXiuHongDu Building, Meilong Blvd, Longhua Dist., Shenzhen, Kína 518131

Rádiófrekvencia: 2400–2483,5 MHz

Maximális rádiófrekvencia-teljesítmény:  $\leq 20$  dBm

## Környezetvédelem



Az Európai Unió irányelv szerint megjelölt elhasznált elektronikai berendezéseket tilos más kommunális hulladékkal együtt kezelni. Ezek szelektív gyűjtés és újrahasznosítás alá esnek a kijelölt gyűjtőpontokon. A helyes ártalmatlanítás biztosításával megelőzheti a környezetre és az emberi egészségre gyakorolt potenciális negatív hatásokat. Az elhasznált berendezések gyűjtési rendszere megfelel a hulladékkezelésre vonatkozó helyi környezetvédelmi előírásoknak. Részletes tájékoztatásért forduljon a helyi önkormányzathoz, a hulladékkezelő vállalathoz vagy ahhoz az üzlethez, ahol a terméket vásárolta.



A termék megfelel az Európai Unió (EU) úgynevezett Új Megközelítésű irányelveinek, amelyek a használat biztonságával, az egészségvédelemmel és a környezetvédelemmel kapcsolatos kérdésekre vonatkoznak, meghatározva azokat a veszélyeket, amelyeket fel kell tártani és el kell hárítani.

Ez a dokumentum a gyártó által készített eredeti használati útmutató fordítása.

A forgalmazó/gyártó garanciájának részletes feltételei a <https://serwis.innpro.pl/gwarancja> weboldalon érhetők el.

A terméket rendszeresen karban kell tartani (tisztítani) saját hatáskörben és költségen, vagy erre szakosodott szervizekben a felhasználó költségére. Amennyiben a használati útmutató nem tartalmaz információt a szükséges ciklikus vagy szervizelési karbantartási műveletekről, rendszeresen, legalább hetente egyszer ellenőrizze, hogy a termék fizikai állapota eltér-e az új termékétől. Bármilyen eltérés észlelése vagy megállapítása esetén haladéktalanul végezzen karbantartási (tisztítási) vagy szervizelési munkálatokat. A megfelelő karbantartás (tisztítás) elmulasztása és az eltérő állapot észlelésekor történő beavatkozás hiánya a termék tartós károsodásához vezethet. A garancia nem érvényes a hanyagságból eredő károokra.

Importőr: **INNPRO**

INNPRO Robert Błędowski sp. z o.o.  
ul. Rudzka 65c  
44-200 Rybnik, Lengyelország  
tel. +48 533 234 303  
hurt@innpro.pl  
www.innpro.pl

Felelős szervezet az EU-ban:  
CREALITY 3D TECHNOLOGY(EUROPE) GMBH  
Wandsbeker Allee 77, 22041 Hamburg, Németország  
service.eu@creality.com

A különböző modellek közötti eltérések miatt a tényleges objektumok és képek eltérhetnek . Kérjük, tájékozódjon a tényleges eszköz használatáról . A végleges fordítás jogát a Shenzhen Creality 3D Technology Co., Ltd. fenntartja.



SHENZHEN CREALITY 3D TECHNOLOGY CO.,LTD.

18th Floory, JinXiuHongDu Building, Meilong Road, Xinniu Community,  
Minzhi Stryeet, Longhua Distryict, Shenzhen City, China.

Hivatalos weboldal: [www.creality.com](http://www.creality.com)

Tel: +86 755-8523 4565

E-mail: [cs@creality.com](mailto:cs@creality.com)



<p><b>Jótállási jegy</b></p> <p>Importőr neve és címe: INNPRO Robert Błędowski, ul. Rudzka 65c, 44-200 Rybnik, Lengyelország</p>
Terméket értékesítő eladó (forgalmazó, a jogszabályi jótállás kötelezettje) neve és címe:
Vásárlás napja (szerződés/kötés) és fogyasztó részére történő átadás:
Számlaszám/Csomagszám:
A termék adatai:
Típusa:
Megnevezése:
Azonosító száma:
Garancia hossza:

#### TISZTELT VÁSÁRLÓ

Köszönjük, hogy az INNPRO által forgalmazott terméket választotta. Reméljük, hogy jó hasznát fogja venni termékünknek a későbbiekben. Nem valószínű, hogy a termék használata során javításra fog szorulni, de amennyiben mégis, abban az esetben közvetlenül az eladóhoz (forgalmazó) fordulhat segítségért. A kényelmetlenségek elkerülése érdekében kérjük, hogy figyelmesen olvassa el a kezelési útmutatót, mielőtt a forgalmazóhoz fordul.

#### JÓTÁLLÁSI FELTÉTELEK

A Termékek vonatkozásában a termék tulajdonosa az itt rögzített jótállási feltételek szerint érvényesíthet jótállási igényt, feltéve, hogy fogyasztónak minősül („a szakmája, önálló foglalkozása vagy üzleti tevékenysége körén kívül eljáró természetes személy”). A jótállási igény az eredeti Jótállási Jegy bemutatásával - a jótállási idő alatt bármikor - érvényesíthető az eladóval (forgalmazó) szemben.

#### KIZÁRÓ OKOK ÉS KORLÁTOZÁSOK

Az importőr nem vállal jótállást a termék vagy bármely tartozék részét képező szoftver minőségére, teljesítményére, pontosságára, megbízhatóságára illetve alkalmasságára vonatkozóan. Az eladó (forgalmazó) mentesül a jótállási kötelezettség alól, ha az eladó (forgalmazó) vagy a jótállási javítások elvégzésével megbízott szerviz bizonyítja, hogy a hiba oka a teljesítés után keletkezett.

#### A jótállás nem terjed ki az alábbi esetekre:

- Fizikai sérülés, tűzkár vagy vízkár, amelyek nem gyártási hibából fakadnak, ide értve többek között a felhasználói hibákat;
- Nem rendeltetésszerű használatból adódó sérülés, engedély nélküli szétzerelésből, a termék megbontásából fakadóan, melyek nem állnak összhangban a felhasználói útmutatóban foglaltakkal;
- Vízkár, mely nem megfelelő előkészítés, használat, vagy a felhasználói útmutatóval nem összhangban lévő használatból fakad;
- Engedély nélküli átalakítás az áramkörben, nem megfelelő akkumulátorhasználatból fakadó sérülés;
- Sérülés, ami rossz időjárási körülmények között történő használatból fakad (pl.: vihar, homokvihar, eső, stb.);
- Sérülés, ami nagy elektromágneses mezőben történő üzemeltetésből fakad;
- Sérülés, ami egyéb magas interferenciájú környezetben történő üzemeltetésből fakad;
- Sérülés, ami alacsony akkumulátorfeszültségből vagy hibás akkumulátor használatából fakad;
- Olyan termékek esetén, amelyek azonosítója hamisított vagy megsemmisült;

- Termékek, amik nem rendelkeznek eladást igazoló dokumentumokkal, vagy az eladást igazoló dokumentum beazonosíthatóan nem ahhoz a termékhez tartozik, vagy az eladást igazoló dokumentum hamisított;
- helytelen tárolásból, szállításból, leejtésből eredő sérülés esetén;
- Rongálás esetén;
- Vásárlás után keletkezett okból adódó meghibásodás eserin;
- A gyártó által előírt rendszeres ellenőrzés, karbantartás elmulasztása;
- Bármely a hibát vagy annak okát előidéző beavatkozás vagy javítás, amelyet nem a jelen jótállási jegyen feltüntetett hivatalos szerviz végez.

#### JOGSZABÁLYI JÓTÁLLÁS

A fogyasztói szerződés keretében a Magyarországon vásárolt, forgalmazó által forgalomba hozott termékekre a 151/2003. (IX. 22.) Kormányrendelet alapján kötelező jogszabályi jótállás vonatkozik, amelynek időtartama a termék átadásának, vagy az eladó vagy az eladó közreműködője általi üzembe helyezés időpontjától számítot

- 10 000 forintot előlő, de 250 000 forintot meg nem haladó eladási ár esetén két (2) év,**
- 250 000 forint eladási ár felett három (3) év.**

E határidők elmulasztása jogvesztéssel jár.

A jogszabályi jótállás a terméket Önnek közvetlenül értékesítő eladót (forgalmazót) terheli. A 151/2003. (IX. 22.) Kormányrendelet 4. § (2) bekezdése alapján, a jótállási jegy szabálytalan kiállítása vagy a jótállási jegy fogyasztó rendelkezésére bocsátásának elmaradása a jótállás érvényességét nem érinti. A szabálytalanul kiállított jótállási jegy alapján érvényesített igények teljesítése az eladót (forgalmazót) terheli. A Jogszabályi jótállásból eredő jogok érvényesítésének nem feltétele a termék felbontott csomagolásának fogyasztó általi visszaszolgáltatása. Jelen Jótállási jegyben foglaltak a fogyasztónak a törvényből eredő jogait nem érintik.

## JOGSZABÁLYI JÓTÁLLÁS ALAPJÁN ÉRVÉNYESÍTHETŐ JOKOK

A jótállási időn belüli meghibásodás esetén a fogyasztó választása szerint

a) kijavítást vagy kicserélést követelhet, kivéve, ha a választott szavatossági igény teljesítése lehetetlen, vagy ha az a forgalmazónak a másik szavatossági igény teljesítésével összehasonlítva aránytalan többletköltséget eredményezne, figyelembe véve a termék hibátlan állapotban képviselt értékét, a szerződésszegés súlyát és a kellekszavatossági jog teljesítésével a jogosultnak okozott érdeksérelmet;

b) arányos árleszállítást igényelhet, vagy – ha a forgalmazó a kijavítást vagy a kicserélést nem vállalta, e kötelezettségének megfelelő határidőn belül nem tud eleget tenni, vagy ha a jogosultnak a kijavításhoz vagy kicseréléshez fűződő érdeke megszűnt elállhat a szerződéstől. Jelenképpen hiba miatt elállásnak nincs helye.

A forgalmazó – a fogyasztó eltérő rendelkezése hiányában – köteles a terméket nyolc (8) napon belül kicserélni, ha

a) a Jogszabályi jótállás időtartama alatt a termék első alkalommal történő javításakor megállapított nyet, hogy a termék nem javítható, vagy

b) a termék három (3) alkalommal történő kijavítását követően ismét meghibásodik; vagy

c) a termék kijavítására a kijavítási igény előadával való közlésétől számított harmincadik (30.) napig nem kerül sor, a harmincnapon határidő eredménytelen eltelteétől számítva.

Ha a fentiek szerint a termék cseréjére nincs lehetőség, az eladó (forgalmazó) a fogyasztó által bemutatott, a termék ellenértékének megfizetését igazoló bizonylaton feltüntetett vételárat nyolc (8) napon belül a fogyasztó részére visszatéríti.

A kijavítást vagy kicserélést – a termék tulajdonságaira és a jogosult által elvárható rendeltetésére figyelemmel – megfelelő határidőn belül, a fogyasztó érdekeit kímélve kell elvégezni. A jótállásra kötelezettnek törekednie kell arra, hogy a kijavítás vagy a kicserélés legfeljebb 15 napon belül megtörténjen. Jótállási igényét a fogyasztó közvetlenül az eladónál (forgalmazó) köteles a meghibásodás észlelését követően haladéktalanul bejelenteni. Ha a fogyasztó a termék meghibásodása miatt a vásárlástól (üzembe helyezéstől) számított három munkanapon belül érvényt csereigényt, az eladó (forgalmazó) nem hivatkozhat aránytalan többletköltsége, hanem köteles a fogyasztási cikket kicserélni, feltéve, hogy a meghibásodás a rendeltetéseszerű használatot akadályozza.

A jótállás időtartamán belül jótállási javítási munkákat csak a kijelölt szerviz végezhet, az érvényes Jótállási jegy alapján. Minden jótállás keretén belül javítás esetén ellenőrize a javítási szelvények megfelelő kitöltését. A javítás során a termékbe csak új alkatrészt kerülhet beépítésre. Amennyiben a javítást a kijelölt szakműhely nem végzi el, vagy a javítást nem is vállalják, úgy a fogyasztó a terméket a jótállás kötelezettjének költségére másol is kijavíthatja. A javítás költségeinek megtérítéséhez, annak megfelelő számválva történő igazolása szükséges. A dolognak a kicseréléssel vagy a kijavítással érintett részére a jótállási igény újból kezdődik.

## JÓTÁLLÁSRA VONATKOZÓ KÖZÖS SZABÁLYOK

Amennyiben a termék (az újként történő első vásárlás időpontjától számítva) a jótállási időn belül a gyártás, vagy a gyártás során nem megfelelő anyag alkalmazása miatt meghibásodik, azt a Jótállási területen belül az importőr hivatalos készülőik szervize térítésmentesen megjavítja, vagy a terméket, vagy hibás alkatrészt kicseréli, amennyiben a hibás alkatrésze a jelen Jótállási jegyben írt feltételek, és korlátozások figyelembevételével a Szerződéses jótállás érvényes. Minden kicserélt termék, illetve alkatrész tulajdonjoga a cserélt elvégzőre száll.

Jótállás csak a jótállási időn belül, a hibás termék átadása, valamint a vásárlást bizonyító, a vásárlás dátumát, a modell típusát és az eladó forgalmazó nevét tartalmazó eredeti dokumentum (jótállási jegy, annak hiányában számla vagy nyugta) ezen adatszertart-mában olvasható és sértetlen bemutatása esetén érvényesíthető. Ellenkező esetben az importőr hivatalos készülőik szervize a díjmentes jótállási szervizszolgáltatást visszautasíthatja.

A jótállás nem érvényes olyan termékre, amelyen a típus- vagy sorozatszámot megváltoztatták, törölték, eltávolították vagy olvashatatlanú tették.

Kérjük a jótállási jegy vásárláskor történő megfelelő kitöltését körültekintően ellenőrizze, a Jótállási jegyet pedig gondosan őrizze meg. Elvesztett Jótállási jegy pótlására csak az eladás napjának hitelt érdemlő igazolása (pl. dátummal és bélyegzővel ellátott számla, eladási jegyzék bemutatása) esetén van lehetőség. A jótállási jegyen történt bármilyen javítás, törlés, átírás, vagy valótlan adatok bejegyzése a Jótállási jegy érvénytelenségét vonja maga után.

Kérjük, hogy a termékből eltávolítható adattároló eszközök elvesztésének/meghibásodásának elkerülése végett azokat a termék javításra leadását megelőzően távolítsa el a termékből.

A jótállás nem terjed ki a hibás termék importőrhöz, illetve az importőr hivatalos készülőik szervizéhez, a nem importőr által megjelölt szállítmányozó által történő szállítással kapcsolatos szállítási költségekre és kockázatra.

Jelen jótállási jegyen megadott termékre a Gyártó további kiegészítő jótállást is nyújt(hat), melynek feltételeit – terméktől függően - a megvásárolt termékhez csatolt Használati Útmutató és/vagy a Gyártó hivatalos honlap tartalmazza. A Fogyasztó a jogszabály alapján kötelező jótállási időn túl a termékkel kapcsolatos jótállási igényét a Gyártó által meghatározott képviseleti pontokon jelezheti.

Jogvita esetén a Fogyasztó a megyei (fővárosi) kereskedelmi és iparkamarák mellett működő békéltető testület eljárását is kezdeményezheti.

## JÓTÁLLÁS KERETÉBEN VÉGZETT JAVÍTÁSOK/CSERÉK:

Bejelentés dátuma:	Visszaadás dátuma:
Hibajelenség:	Jótállás új határideje:
Új azonosító szám:	Munkalapszám:
(Ph)	Elvégzett javítás/csere:
Bejelentés dátuma:	Visszaadás dátuma:
Hibajelenség:	Jótállás új határideje:
Új azonosító szám:	Munkalapszám:
(Ph)	Elvégzett javítás/csere:
Bejelentés dátuma:	Visszaadás dátuma:
Hibajelenség:	Jótállás új határideje:
Új azonosító szám:	Munkalapszám:
(Ph)	Elvégzett javítás/csere:

-----	-----
Az eladó (jogszabályi jótállás kötelezettje) bélyegzőlenyomata és a Jótállási Jegy kiállítás során eljáró személy aláírása	Vásárló aláírása