

Dreame D30 Ultra

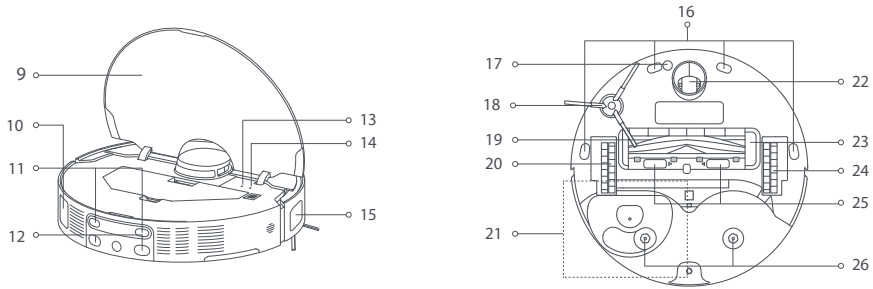
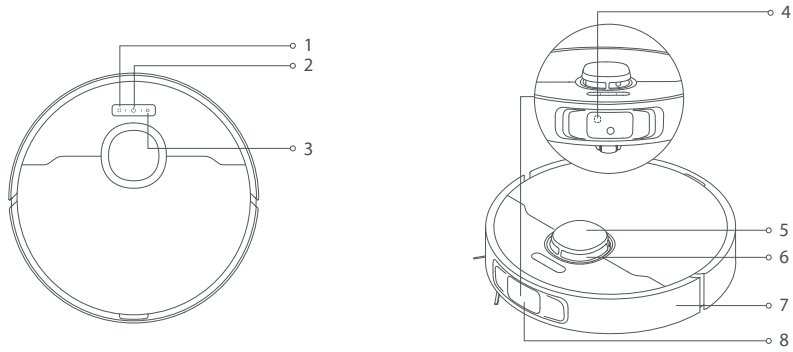
Robotporszívó

Használati útmutató

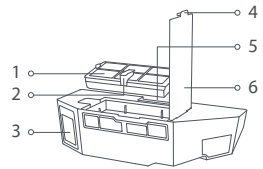
DREAME

A jelen használati útmutatóban szereplő ábrák kizárólag tájékoztató jellegűek. Kérjük, a tényleges termék megjelenése szerint járjon el.

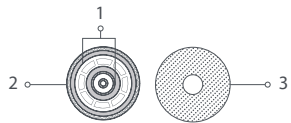
A
A-1



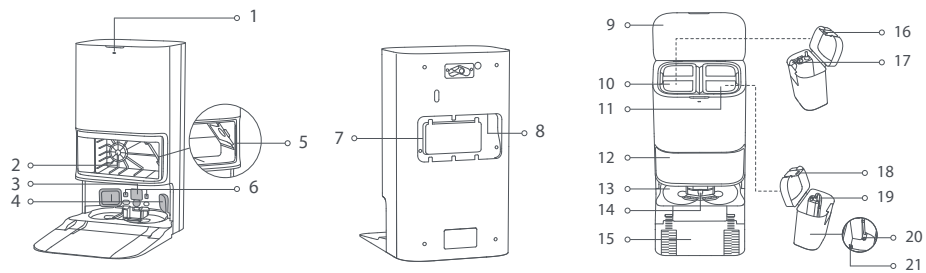
A-2



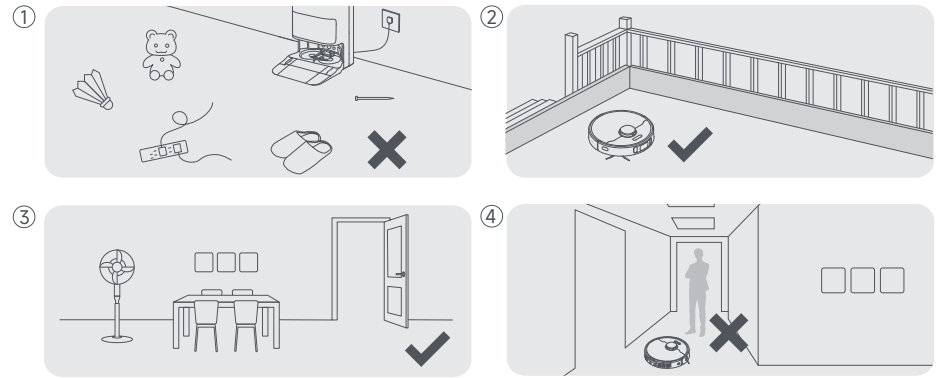
A-3



A-4

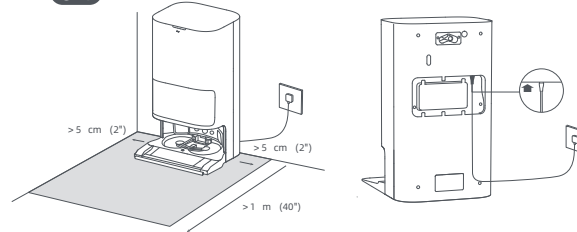


B

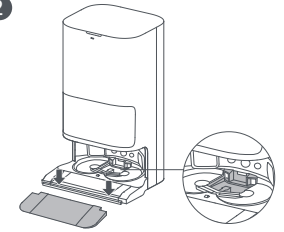


C

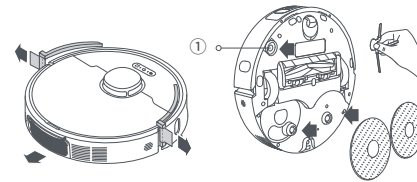
C-1



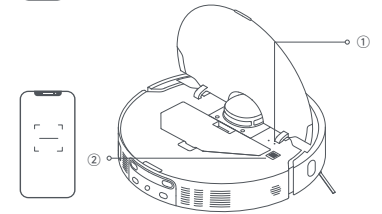
C-2



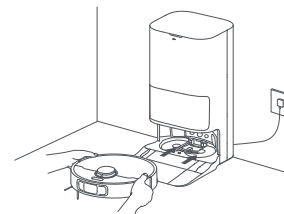
C-3



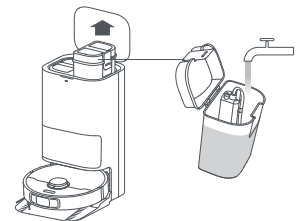
C-4

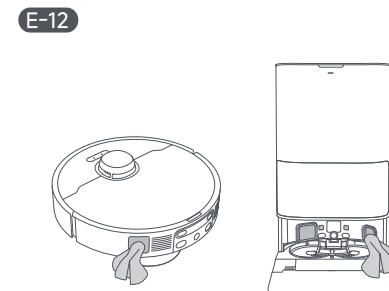
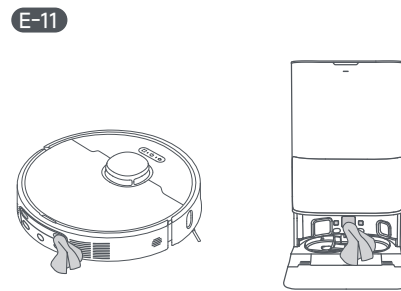
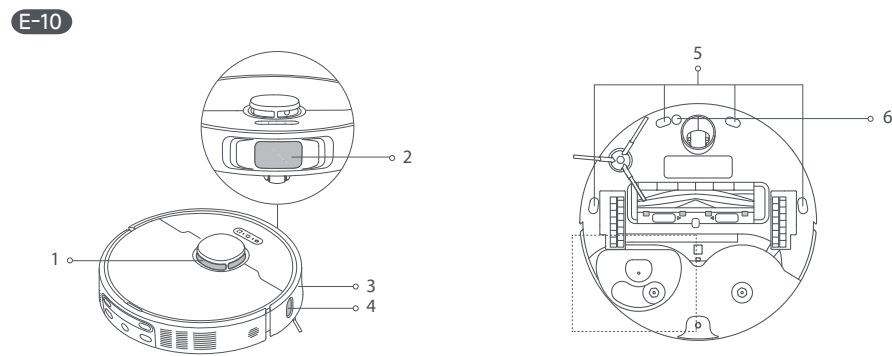
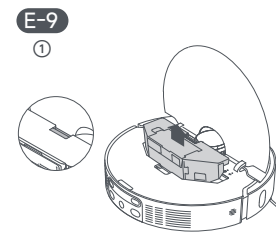
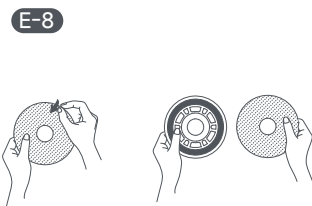
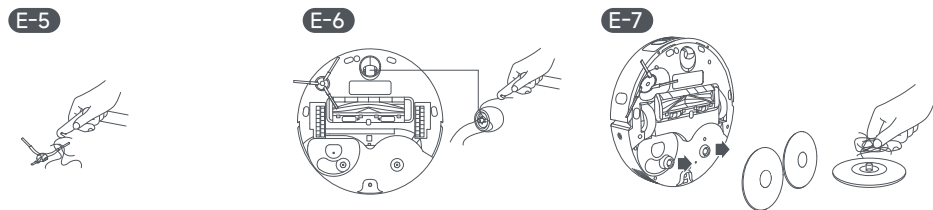
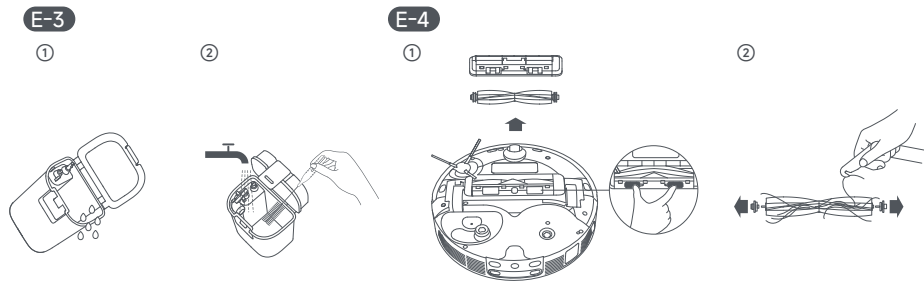
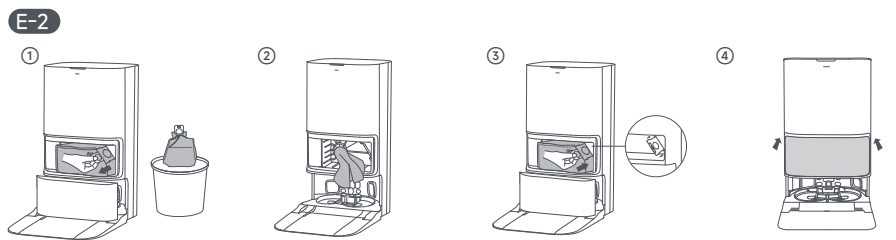
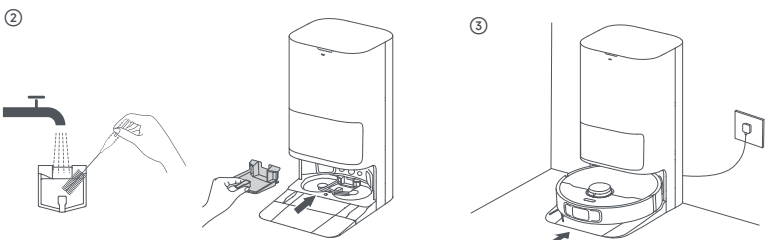
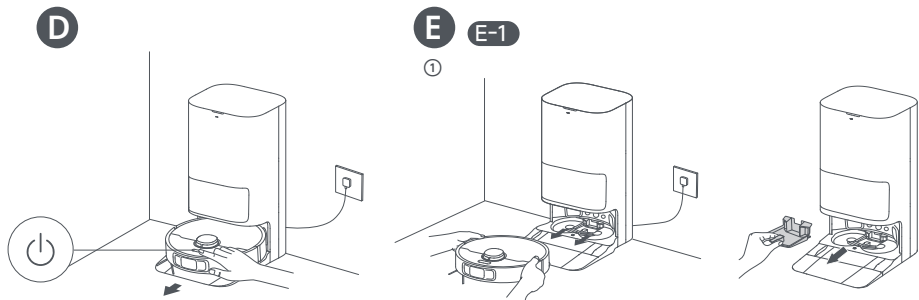


C-5



C-6





Biztonsági tudnivalók

Az áramütés, tűz vagy személyi sérülés elkerülése érdekében, amely a készülék helytelen használatából eredhet, kérjük, használat előtt alaposan tanulmányozza át a kezelési útmutatót, és őrizze meg a későbbi felhasználás érdekében.

Használati korlátozások

- A készüléket 8 év alatti gyermekek, továbbá fizikai, érzékszervi vagy szellemi korlátozottsággal rendelkező, illetve megfelelő tapasztalat vagy ismeret hiányában lévő személyek kizárólag szülő vagy gondozó felügyelete mellett használhatják. Felügyelet nélkül hagyott gyermekek nem végezhetnek tisztítást vagy karbantartási tevékenységeket az eszközön.
- Az eszközt kizárólag a hozzá mellékelt tápegység használatával szabad működtetni.
- Az eszközben található akkumulátor cseréjét kizárólag szakképzett személyzet végezheti el.

- Kérjük, készítse elő és tisztítsa meg a takarítandó felületet. Gyermekek nem használhatják az eszközt játék céljából. Gondoskodjon arról, hogy gyermekek és háziállatok a robot működése során biztonságos távolságban tartózkodjanak.
- Az eszköz telepítése, töltése és használata tilos fürdőszobákban vagy medencék közelében.
- Ez a termék kizárólag háztartási környezetben történő padló tisztításra alkalmas. A készülék nem használható kültéren, nem padlófelületek tisztítására, valamint kereskedelmi vagy ipari létesítményekben.
- Győződjön meg arról, hogy az eszköz megfelelő környezetben működik. Ha ez nem biztosított, a készüléket ne használja.

Biztonsági tudnivalók

- Ha a tápkábel sérült, azt kizárólag a gyártó vagy hivatalos szerviz képviselője által biztosított speciális kábelrel, illetve egységgel szabad kicserélni.
- Ne használja a robotot olyan helyeken, amelyek a talajszint fölött helyezkednek el védőkorlát nélkül.
- Ne állítsa a robotot a kerekeire felfelé. Ne használja az LDS fedelét, a robot fedelét vagy az ütközőit fogásként.
- A robotot kizárólag olyan környezetben használja, ahol a környezeti hőmérséklet 0°C és 40°C között van. Gondoskodjon arról, hogy a padlón ne legyenek kiömlött folyadékok vagy ragadós anyagok.
- A sérülések és károk elkerülése érdekében távolítsa el minden laza tárgyat a padlóról, és húzza el az elektromos kábeleket és vezetékeket az útból a készülék indítása előtt.
- Távolítsa el minden törékeny vagy kisméretű tárgyat a padlóról, hogy megakadályozza a robot nekik való nekicsapódását és ezzel azok sérülését.
- A haj, az ujjak és egyéb testtájak nem közelíthetők a robot szívónyílásához.
- A tisztítóeszközt mindig gyermekektől elzárt helyen kell tárolni.
- A készüléket tilos használni olyan helyiségekben, ahol csecsemő vagy gyermek alszik.
- Gyermekeket, háziállatokat vagy bármilyen tárgyat nem szabad a robotra helyezni, függetlenül attól, hogy az áll vagy mozog.
- A tiszta víz tartályába csak tiszta vizet szabad tölteni, amelyhez kizárólag a gyártó által jóváhagyott tisztítószerek adagolhatók. Tilos bármilyen más folyadékot, például alkoholt vagy fertőtlenítőt hozzáadni. A tisztítószer-oldat és a tiszta víz arányát az oldatos palackon ellenőrizheti. A tisztítószereket gyermekektől elzárva kell tárolni.
- Ne használja a robotot égő tárgyak takarítására. Ne használja a robotot gyúlékony folyadékok, maró hatású folyadékok, tömény savak vagy oldószerek felszívására.

Biztonsági tudnivalók

- Ne porszívózzon kemény vagy éles tárgyakat. Ne használja a készüléket olyan tárgyak felszedésére, mint például kövek, nagy papírdarabok vagy egyéb, az eszköz eltömődését okozó anyagok.
- A készülék tisztítása vagy karbantartása előtt húzza ki a hálózati csatlakozót.
- Ne törölje a robotot vagy a dokkolóállomást nedves ronggyal, és ne tisztítsa folyadékkal. A mosható alkatrészek tisztítása után alaposan szárítsa meg azokat, mielőtt visszaszereli és használatba veszi őket.
- A készülék használatakor mindig tartsa be a használati útmutatóban foglalt ajánlásokat. A felhasználók felelősséget vállalnak minden olyan veszteségért vagy károsodásért, amely a termék nem megfelelő használatából ered.

Elemtöltés és töltés

- **FIGYELMEZTETÉS:** Ne töltsen nem újratölthető akkumulátorokat.
- Ne használjon más gyártók által gyártott akkumulátorokat vagy töltőállomásokat. A robot csak a RCDE0401 típusú töltőállomással használható.
- Ne próbálja saját kezűleg szétszerelni, javítani vagy módosítani az akkumulátort vagy a töltőállomást.
- Ne helyezze az alapállomást hőforrás közelébe.
- Ne használjon nedves ruhát vagy nedves kezet az alapállomás töltőcsatlakozóinak tisztításához.
- A használt elemeket ne semmisítse meg nem megfelelő módon. A felesleges elemeket megfelelő hulladékkezelő létesítményben kell ártalmatlanítani.
- Ha a tápkábel megsérül vagy elszakad, azonnal hagyja abba a készülék használatát, és forduljon a szervizhez.
- Bizonyosodjon meg róla, hogy a robot szállításkor ki van kapcsolva, és lehetőség szerint az eredeti csomagolásban tárolja.

Biztonsági tudnivalók

- Ha a robotot hosszabb ideig nem használja, teljesen töltse fel, kapcsolja ki, és tárolja hűvös, száraz helyen. A lítium-ion akkumulátort legalább háromhavonta egyszer töltse fel a mélykisülés elkerülése érdekében.

Lézerbiztonsági tájékoztatás

- Ennek a terméknek a lézerszenzora megfelel az IEC 60825-1:2014/EN 60825-1:2014/A11:2021 szabványnak, amely az 1 . osztályú lézertermékek követelményeit tartalmazza. A lézersugarat nem szabad közvetlenül a szem felé irányítani.

1. OSZTÁLYÚ LÉZERTERMÉK

FELHASZNÁLÓI LÉZERTERMÉK

EN 50689:2021



Csak beltéri használatra



Kérjük, ismerje meg a kezelési útmutató tartalmát

A Dreame Trading (Tianjin) Kft. ezennel kijelenti, hogy az RTD31TE típusú rádióberendezés megfelel a 2014/53/EU irányelv előírásainak. Az EU megfeleléségi nyilatkozat teljes szövege az alábbi webcímen érhető el: <https://global.dreamotech.com>
Részletes elektronikus kezelési útmutató: lásd <https://global.dreamotech.com/pages/user-manuals-and-faqs>

A Termékleírás

robot

1. Helyi tisztítás gomb

- Nyomja meg a helyi tisztítás megkezdéséhez

2. Bekapcsoló / tisztítási gomb

- Nyomja meg és tartsa lenyomva 3 másodpercig a bekapcsoláshoz vagy kikapcsoláshoz
- Nyomja meg a robot bekapcsolása után a tisztítás megkezdéséhez

3. Dokkolóállomás gomb

- Nyomja meg a robot visszaküldéséhez a dokkolóállomásra
- Nyomja meg és tartsa lenyomva 3 másodpercig a gyermekzár deaktiválásához

Gomb állapotjelzője

- Folyamatos fehér: tisztítás vagy takarítás folyamatban Befejezett
- Pulzáló fehér: töltés (az akkumulátor nincs lemerülve)
- Folyamatos narancssárga: várakozás vagy szünet alacsony akkumulátor töltöttség esetén

- Pulszáló narancssárga: töltés (alacsony akkumulátor töltöttségi szint)
- Villogó narancssárga: hiba

Figyelem:

- A roboton bármelyik gomb megnyomásával szüneteltethető a takarítás vagy a töltőállomásra való visszatérés.
- A gyermekzár a Dreamehome alkalmazáson keresztül be- illetve kikapcsolható.

4. Lineáris 3D lézeres érzékelő

5. LDS fedél
6. Lézeres távolságmérő érzékelő (LDS)
7. Ütközőelem
8. Ütközőablak
9. Fedél
10. Automatikus légtelenítő kijárat
11. Töltő érintkezők
12. Csatlakozók
13. Visszaállító gomb
 - Nyomja meg és tartsa lenyomva 3 másodpercig a gyári beállítások visszaállításához
14. Wi-Fi állapotjelző
15. Élszenzor
16. Lépcsőérzékelők
17. Szőnyegérzékelő
18. Oldalkefe
19. Fő kefe
20. Főkerék
21. Felmosó kiterjesztő egység
22. Többirányú kerék
23. Kefevédő
24. Főkerék
25. Kefevédő kapcsok
26. Felmosó párna tartó rögzítőfuratok

Ábra A-1

Porgyűjtő tartály

1. Szűrő
2. Szűrőfogantyú
3. Automatikus légtelenítő kijárat
4. Porgyűjtő tartály fedélzár
5. Porfogó tartály zárja
6. Porzsák fedél

Ábra A-2

Mop modul

1. Felmosó párna rögzítési pontja
2. Felmosó párna tartója
3. Felmosó párna

Ábra A-3

Dokkoló állomás

1. Állapotjelző

- Folyamatos fehér: a dokkoló állomás csatlakoztatva van az áramforráshoz
- Folyamatos narancssárga: a dokkoló állomáson hiba áll fenn

2. Szűrő

3. Jelzőterület

4. Automatikus légtelenítő kimenetek

5. Porzsák nyílás

6. Töltő érintkezők

7. Tápkábel tároló nyílás

8. Tápcsatlakozó

9. Fedél

10. Szennyesvíz tartály

11. Tiszta víz tartály

12. Porgyűjtő tartály fedél

13. Törlőlap

14. Törlőlap szűrője

15. Rámpabővítő lap

16. Víz tartály rögzítő

17. Lebegő gömb

18. Víz tartály rögzítő

19. Víz tömlő

20. Szűrő

21. Lebegő

Ábr. A-4

B Az otthon előkészítése

1. A tisztítás megkezdése előtt kérjük, távolítson el minden instabil, törékeny, értékes vagy veszélyes tárgyat, valamint rendezze el vagy távolítsa el a kábeleket, textíliákat, játékokat, kemény és éles tárgyakat a padlóról. Ez megelőzi, hogy a robot ezekbe belegabalyodjon, megkarcolja vagy felborítsa azokat, ami károsodáshoz vagy anyagi veszteséghez vezethet.
2. A takarítás megkezdése előtt helyezzen fizikai korlátot a lépcsők szélére, hogy a robot problémamentesen működjön.
3. Nyissa ki a takarítandó helyiség ajtaját, és rendezze el a bútorokat úgy, hogy minél nagyobb hely maradjon a mozgáshoz.
4. Annak érdekében, hogy a robot ne kerüljön olyan területekre, amelyeket nem ismer fel takarításra, ne álljon a készülék elé, ajtófélfák elé, folyosókra vagy szűk helyekre.

Figyelem:

- Az első használat során folyamatosan figyelje a robot munkáját, hogy időben el tudja távolítani az esetleges akadályokat.
- Ne porszívózzon kemény tárgyakat, például köveket, acélgolyókat vagy játékkatrészeket, valamint éles tárgyakat, mint pl. törmelék, összetört üveg vagy szögek, mivel ezek megkarcolhatják a padlót.

Ábra B

C Használat előtt

1. Helyezze el az alapállomást, és csatlakoztassa azt az elektromos hálózathoz

Helyezze az alapállomást a lehető legnyitabb helyre, ahol jó Wi-Fi jel érhető el. Hagyjon elengedő szabad helyet az eszköz körül az ábrán látható módon, és távolítson el minden tárgyat az árnyékos területekről. Ezután dugja be a tápkábel egyik végét az alapállomás aljzatába, a másik végét pedig az elektromos hálózati aljzatba.

Figyelem:

- Nyomja be erősen a tápkábel dugóját az alapállomás alsó csatlakozójába, amíg a jelzőfény fel nem gyullad.
- Ügyeljen arra, hogy semmilyen tárgy ne akadályozza a jelzőfény láthatóságát.
- A fa padlók vagy szőnyegek nedvesedésének elkerülése érdekében ajánlott az alapállomást kerámia- vagy márványpadlón elhelyezni.

2. Szerelje fel a rámpa meghosszabbító lemezt

Figyelem:

- Használat előtt ellenőrizze, hogy a törőlap szűrője helyesen van-e beszerelve.
- A törőlap szűrője eltávolítható és tisztítható a rendszeres karbantartás során.

3. Távolítsa el a robot védőborítását, majd szerelje be az oldalkefét és a felmosó egységet
 - ① Oldalkefe rögzítő kapocs

4. Csatlakozás a Dreamehome alkalmazáshoz

(1) A robot bekapcsolásához tartsa lenyomva a roboton található bekapcsoló gombot 3 másodpercig. Nyissa fel a robot fedelét, és olvassa be a robot burkolatán elhelyezett QR-kódot, vagy az alkalmazásboltban keresse meg a „Dreamehome” alkalmazást, majd töltsse le és telepítse.

(2) Indítsa el a Dreamehome alkalmazást, válassza a „QR-kód beolvasása a csatlakozáshoz” opciót, majd ismét olvassa be ugyanazt a QR-kódot a roboton, hogy hozzáadja az eszközt. Kövesse a megjelenő utasításokat a Wi-Fi-kapcsolat létrehozása érdekében.

① Wi-Fi jelzőfény

- Lassan villog: csatlakoztatás szükséges
- Gyorsan villog: csatlakozás folyamatban
- Bekapcsolva: csatlakoztatva

② QR-kód

Figyelem:

- Csak 2,4 GHz-es Wi-Fi hálózat támogatott.
- A Wi-Fi kapcsolat visszaállításához ismétlje meg a (2) lépést, majd kövesse az utasításokat.
- A készülék Wi-Fi hálózatról történő lekapcsolásához nyomja meg és tartsa lenyomva a roboton található reset gombot három másodpercig.
- A szoftverfrissítések miatt a tényleges műveletek eltérhetnek a jelen kézikönyvben leírtaktól. Kérjük, a működés során az alkalmazás aktuális verziójának utasításait kövesse.

5. Csatlakoztassa a robotot az alapállomáshoz

Helyezze a robotot az alapállomásba úgy, hogy a felmosó egység és a reszelő felé nézzen. Ekkor hangos utasítást hall, amikor a robot sikeresen csatlakozik az alapállomáshoz. Miután a robot teljesen feltöltődött, az állapotjelző lámpák a roboton és az alapállomáson 10 percig világitanak, majd elsötétülnek.

Figyelem: Ajánlott a robotot teljesen feltölteni az első használat előtt. Ha az akkumulátor lemerülése után a robot nem kapcsol be, csatlakoztassa kézzel az alapállomáshoz és töltsse fel.

6. Töltsön vizet a tiszta víz tartályába

Távolítsa el a tiszta víz tartályt az alapállomásról, majd töltsse meg tiszta vízzel. Ezután helyezze vissza az alapállomásra

Figyelem: Ne töltsön forró vizet a tartályba, mert az annak deformálódását okozhatja.

Ábra C-1 – Ábra C-6

D Használat

Bekapcsolás/kikapcsolás

A robot bekapcsolásához nyomja meg és tartsa lenyomva a tápkapcsoló gombot 3 másodpercig. A bekapcsolás jelzőfénye továbbra is világítani fog. A robotot az alapállomásra helyezve, úgy hogy a robot töltőérintkezői illeszkedjenek az alapállomás érintkezőihez, a robot automatikusan bekapcsol és megkezdí a töltést. A robot kikapcsolásához távolítsa el azt a dokkolóállomásról, majd tartsa lenyomva a bekapcsoló gombot három másodpercig.

Gyors térképezés

Miután a hálózatot első alkalommal konfigurálta, kövesse az alkalmazás utasításait a térkép gyors létrehozásához. A robot megkezdí a térképezést tisztítás nélkül. Amikor a robot visszatér a dokkolóállomáshoz, a térképezési folyamat befejeződik, és a térkép automatikusan mentésre kerül.

Szünet/alvó állapot

Amennyiben a robot működés közben van, bármely gomb megnyomásával szüneteltetheti azt.

Ha a robot több mint tíz percig nem működik, automatikusan alvó állapotba lép. A roboton lévő összes jelzőfény kikapcsol. Nyomjon meg bármelyik gombot a roboton, vagy használja az alkalmazást a robot aktiválásához

Figyelem: Amennyiben a robot szüneteltetett állapotban van és a dokkolóállomásban helyezik el, a folyamatban lévő tisztítási ciklus befejeződik.

Automatikus tisztítás folytatása: An

Figyelem: A funkció használatához aktiválja azt az alkalmazásban.

Ne zavarjanak üzemmód (DND)

Ha a robot „Ne zavarjanak” (DND) üzemmódra van állítva, nem folytatja a takarítást. A DND üzemmód gyárilag alapértelmezetten ki van kapcsolva. Az alkalmazás segítségével aktiválhatja a DND üzemmódot, vagy módosíthatja a DND időszakát. Alapértelmezett időszak: 22:00–08:00.

Figyelem:

- A DND időszak alatt az ütemezett takarítási feladatok végrehajtásra kerülnek.
- A robot a DND időszak lejárta után folytatja a takarítást.

Pontszerű takarítás

Amikor a robot készenléti állapotban van, röviden nyomja meg a gombot a pontszerű takarítás mód aktiválásához. Ebben az üzemmódban a robot egy 1,5 x 1,5 méteres négyzet alakú területet tisztít maga körül, majd a pontszerű tisztítás befejeztével visszatér a kiindulási ponthoz.

A robot újraindítása

Amennyiben a robot nem reagál vagy nem lehet kikapcsolni, tartsa lenyomva a tápkapcsoló gombot 10 másodpercig, így kényszerített kikapcsolás hajtható végre.

Ezután tartsa lenyomva a bekapcsoló gombot 3 másodpercig a robot bekapcsolásához.

Porszívózás és felmosás

Figyelem: Az első üzembe helyezéskor, a felmosó egységek telepítését követően, a robot alapértelmezettként „Porszívózás és felmosás” üzemmódban működik. A tisztítási mód kiválasztásához lépjen be az alkalmazás tisztítási mód beállításába, és válasszon az alábbi három opció közül:

- ① Felmosás porszívózás után
- ② Porszívózás
- ③ Felmosás

1. Tisztítás megkezdése

A robot elindításához nyomja meg a robot bekapcsoló gombját a töltőállomáson, vagy használja az alkalmazást. Ezután a robot megtervezi az optimális tisztítási útvonalat, és a létrehozott térkép alapján végrehajtja a feladatot.

Figyelem:

- Annak érdekében, hogy a robot a tisztítás befejeztével könnyen visszatérjen a töltőállomáshoz, ajánlott onnan indítani azt.
- A felmosó párnákat a robot a felmosás megkezdése előtt megtisztítja; kérjük, legyen türellemmel.
- Működés közben ne mozgassa a töltőállomást, a tiszta víz tartályt, a piszkos víz tartályt, illetve a szűrőt.
- Az égési sérülések elkerülése érdekében a dokkoló állomás működése közben tilos megérinteni a vízkimenetet.

2. A felmosó automatikus mosása

A takarítás során a robot automatikusan visszatér a dokkoló állomáshoz, hogy az alkalmazásban megadott használati gyakoriság alapján kimossa a felmosó kendőt. A dokkoló állomás automatikusan feltölti a robot víztartályát, majd a robot folytatja a takarítást.

3. A porgyűjtő tartály automatikus ürítése, valamint a felmosó párnák mosása és szárítása

A robot takarítás befejezését követően, az állomásra való visszatéréskor az akkumulátor töltése céljából az állomás automatikusan kiüríti a porgyűjtő tartályt, majd kimosza és megszáritja a felmosó párnákat.

Figyelem:

- Amennyiben az automatikus ürítés funkció az alkalmazásban ki van kapcsolva, az állomás nem fogja automatikusan kiüríteni a porgyűjtő tartályt.
- Az állomás a porgyűjtő tartályt az alkalmazásban beállítottak szerint üríti.

4. Tisztítsa meg a szennyesvíz tartályt

Miután a robot befejezte a feladatot, alaposan mossa ki a szennyesvíz tartályt a használt vízzel, hogy megelőzze a kellemetlen szagok kialakulását.

E Rutin karbantartás

Alkatrés

A robot optimális állapotának megőrzése érdekében javasolt az alkalmazásban vagy az alábbi táblázatban rendszeresen ellenőrizni a kiegészítők használatát a karbantartási terv alapján.

Alkatrész	Karbantartási gyakoriság	Csereintervallum
Szennyvíz tartály	Minden használat után	/
Tiszta víz tartály	Kéthetente egyszer	
Fő kefe		6-12 havonta
Por tartály szűrője		3-6 havonta
Oldalkefe		/
Felmosó párnák rögzítői		/
Törlőlap szűrője	1-2 havonta	/
Bázisállomás jelzésének területe	Havonta egyszer	/
Töltő érintkezők		
Automatikus légtelenítés kifolyói		
Többirányú kerék		
Élszenzor		
Lézeres távolságmérő érzékelő (LDS)		

Alkatrész	Karbantartási gyakoriság	Csereintervallum
Szőnyegérzékelő	Havonta egyszer	/
Lépcsőérzékelők		
Ütközőablak		
Ütközőelem		
A robot alja		
Porgyűjtő tartály	Tisztítsa szükség esetén	/
Fő kerekek	/	
Porzsák		
Felmosó párnák	/	1-3 havonta

Figyelem: A karbantartás és alkatrészcsere gyakorisága a tényleges használati körülményektől függ. Különleges körülmények esetén fellépő kivétel esetén javasoljuk az alkatrészek haladéktalan átvizsgálását vagy cseréjét.

Törlőlappal tisztítás

1. A mop-párnák mosási folyamatának befejezése után távolítsa el a robotot, majd szerelje ki a törlőlappal tisztító szűrőjét.
2. Öblítse át a törlőlappal tisztító szűrőjét tiszta vízzel, szárítsa meg, majd helyezze vissza a törlőlappalra.
3. A robot visszaküldése az alapállomásra történhet az alkalmazáson keresztül, a gomb megnyomásával, vagy kézi áthelyezéssel.

Figyelem: Tisztítás közben nem szabad a robotnak utasítást adni az alapállomásra való visszatérésre.

Ábra E-1

Porzsák

1. Távolítsa el a porgyűjtő tartály fedelét, majd helyezze ki a porzsákat.

Figyelem: A porzsák fogantyújának felfelé húzásával lezárhatja a porzsákat, ezáltal megakadályozva annak véletlen kihullását és a szennyeződés elszóródását.

2. A szűrőről a port és a szennyeződések száraz ruhával távolítsa el.
3. Helyezzen be egy új porzsákat.
4. Szerelje vissza a porzsák tartályának fedelét.

Ábra E-2

Szennyessvíz tartály

1. Vegye ki a szennyessvíz tartályt, nyissa fel a fedelét, és öntse ki a tartalmát.
2. Öblítse ki a szennyessvíz tartályt tiszta vízzel, és a megfelelő eszközzel tisztítsa meg a szennyessvíz tartály belső falát.

Figyelem: A szennyessvíz tartályban úszó golyó mozgó alkatrész. Ne fejtse ki túlzott erőt a tisztítás során, hogy elkerülje annak sérülését.

Ábra E-3

Fő kefe

1. Nyomja be a kefevédő kapcsait befelé a védőburkolat eltávolításához, majd húzza ki a keféket a robotból.
2. Húzza ki a sörtévédeket a kefe mindkét végén, az ábrán jelzett módon. Használjon megfelelő tisztítóeszközt a kefébe gabalyodott haj eltávolításához. Helyezze vissza a sörtévédeket a kefe mindkét végére, majd maga a keféket is. Nyomja rá a sörtévédeket, hogy szilárdan rögzítse a helyén.

Ábra E-4

Oldalkefe

Vegye ki és alaposan tisztítsa meg az oldalkefét.

Ábra E-5

Forgókerék

Figyelem:

• Kis csavarhúzó segítségével válassza szét a tengelyt a forgókerék gumiharangjától. Ne alkalmazzon túlzott erőhatást.

- Öblítse le a többirányú kereket folyó víz alatt, és helyezze vissza teljes száradás után.

7. ábra E-6

Felmosó párnák tartói

Távolítsa el, majd tisztítsa meg a felmosó párnák tartóit.

7. ábra E-7

Felmosó párnák

Vegye le a felmosó párnákat a tartókról, és cserélje ki őket.

7. ábra E-8

Porgyűjtő tartály és szűrő

1. Nyissa fel a robot fedelét, majd nyomja meg a porgyűjtő tartály reteszét a tartály eltávolításához.
2. Nyissa fel a porgyűjtő tartály fedelét, távolítsa el a szűrőt, majd az ábrán látható módon ürítse ki a porgyűjtő tartályt.

3. Óvatosan koppintson a szűrő kosarára a szennyeződések eltávolítása érdekében.

Figyelem: Ne próbálja meg tisztítani a szűrőt kefével, ujjal vagy éles tárgyakkal, mert ez a szűrő károsodásához vezethet.

4. Öblítse át vízzel a porgyűjtő tartályt és a szűrőt, majd mielőtt újra beszereli, teljesen szárítsa meg azokat.

Figyelem:

- Csak tiszta vízzel öblítse át a porgyűjtő tartályt és a szűrőt. Tisztítószert ne használjon.
- A porgyűjtő tartályt és a szűrőt csak teljes száradásukat követően helyezze vissza.

Ábra E-9

A robot érzékelő

Törölje át a robot érzékelőit puha, száraz kendővel az alábbi ábrán látható módon:

1. Lézeres távolságmérő érzékelő (LDS)
2. Ütközőablak
3. Ütközőelem
4. Élszenzor
5. Lépcsőérezékelők
6. Szőnyegérezékelő

Figyelem: A nedves törölkendő károsíthatja a robot és a dokkoló állomás érzékeny elemeit. Tisztításhoz használjon száraz kendőt.

Ábra E-10

Töltőérintkezők és jelzőterület

A töltőérintkezőket és a jelzőterületet puha, száraz kendővel tisztítsa.

Ábra E-11

Automatikus légtelenítő nyílások

A robot és a dokkoló állomás automatikus légtelenítő nyílásait puha, száraz kendővel tisztítsa.

Ábra E-12

Akkumulátor

A robot nagy teljesítményű lítium-ion akkumulátorcsomagot tartalmaz. Ügyeljen arra, hogy az akkumulátor mindennapi használatához megfelelően fel legyen töltve, ezáltal megőrizve annak optimális működési paramétereit. Amennyiben a robot hosszabb ideig nincs használatban, kapcsolja ki és tárolja biztonságos módon. Az akkumulátor károsodásának elkerülése érdekében a robotot legalább háromhavonta egyszer fel kell tölteni


Hibaelhárítás

Hiba	Megoldás
A robot nem kapcsol be.	<ul style="list-style-type: none"> Az akkumulátor lemerült. Töltse fel a robotot a dokkolóállomáson, majd indítsa újra. Az akkumulátor hőmérséklete túl alacsony vagy túl magas. Javasolt a robot üzemeltetése 0 °C (32 °F) és 40 °C (104 °F) közötti környezeti hőmérsékleten.
A robot nem töltődik.	<ul style="list-style-type: none"> Az alapállomás nincs csatlakoztatva a tápegységhez, ellenőrizze, hogy a tápkábel mindkét végén lévő csatlakozók megfelelően be vannak-e dugva a konnektorba. Gyenge érintkezés van az alapállomás és a robot töltőérintkezői között, tisztítsa meg a töltőérintkezőket. Ellenőrizze, hogy a robot csatlakozóján nincs-e idegen tárgy, és ha van, távolítsa el.
A robot nem csatlakozik Wi-Fi hálózathoz.	<ul style="list-style-type: none"> Helytelen Wi-Fi jelszó. Ellenőrizze, hogy a Wi-Fi hálózathoz csatlakozáshoz használt jelszó helyes-e. A robot nem támogatja az 5 GHz-es Wi-Fi kapcsolatot. A robotot a 2,4 GHz-es Wi-Fi hálózathoz kell csatlakoztatni. Gyenge Wi-Fi jel. Kérjük, ellenőrizze, hogy a robot a Wi-Fi jó lefedettségű területén tartózkodik-e. Előfordulhat, hogy a robot még nincs készen a konfigurálásra. Kilépés után lépjen be ismét az alkalmazásba, majd próbálja meg újra a használati útmutató szerint.

Hiba	Megoldás
A robot nem találja meg, vagy nem tud visszatérni a töltőállomáshoz	<ul style="list-style-type: none"> A visszatérés útvonala a töltőállomáshoz akadályozott, például zárt ajtók miatt. A töltőállomás áramellátása megszakadt, vagy elmozdították, miközben a robot nem volt az állomáson. Csatlakoztassa a töltőállomást az áramforráshoz, vagy helyezze a robotot az állomásra a töltés megkezdéséhez. Túl sok akadály van a töltőállomás környezetében. Állítsa a dokkolóállomást nyitottabb térségbe. A robot mozgatása újrapozicionálást vonhat maga után, ami a térkép újragenerálásához vezethet, ha az újrapozicionálás sikertelen. Ha a robot túl messze van a dokkolóállomástól, előfordulhat, hogy önállóan nem képes visszatérni, ilyenkor kézzel kell visszahelyezni a dokkolóállomásra. Törölje le a dokkolóállomás jelzőmezőjét a portól és szennyeződésektől.
A robot elakad a dokkolóállomás előtt, és nem képes visszatérni hozzá	<ul style="list-style-type: none"> Ellenőrizze, van-e elegendő hely a dokkolóállomás mindkét oldalán és előtte annak érdekében, hogy megakadályozza a robot elakadását. A robot megcsúszhat, ha az alapállomás előtti padló túl nedves. Ebben az esetben távolítsa el a fölösleges vizet, mielőtt újraindítaná a robotot. Javasolt az alapállomás áthelyezése egy másik helyre, majd újra próbálkozni. Győződjön meg arról, hogy a rámpahosszabbító lap megfelelően van felszerelve.

Hibaelhárítás

Hiba	Megoldás
A robot nem kapcsol ki.	<ul style="list-style-type: none"> A robot nem kapcsolható ki töltés közben. A robot kikapcsolásához javasolt eltávolítani a robotot az alapállomásról, majd legalább 3 másodpercig lenyomva tartani a kapcsoló gombot. Ha az előző módszerrel nem lehet kikapcsolni a robotot, a kapcsoló gombot tartsa lenyomva legalább 10 másodpercig a kikényszerített kikapcsoláshoz. Amennyiben a probléma fennáll, kérjük, forduljon az értékesítés utáni ügyfélszolgálatához.
Alacsony töltési sebesség.	<ul style="list-style-type: none"> A teljesen lemerült akkumulátor feltöltése körülbelül 4 órát vesz igénybe. Amennyiben a robotot a műszaki specifikációban megadott hőmérsékleti tartományon kívül üzemelteti, a töltési sebesség automatikusan csökken, az akkumulátor élettartamának meghosszabbítása érdekében. A robot és az alapállomás töltőérintkezői elszennyeződhetnek; kérjük, tisztítsa meg őket száraz ruhával.
A zajszint növekszik, amikor a robot működik.	<ul style="list-style-type: none"> Kérjük, ellenőrizze, hogy a porgyűjtő tartály szűrője nincs-e eltömődve. Amennyiben igen, tisztítsa meg vagy cserélje ki. Kemény tárgyak kerülhetnek a főkefe vagy a porgyűjtő tartály közé. Ellenőrizze, és távolítsa el minden kemény tárgyat. A fő- vagy oldalkefe megszorulhatott. Ellenőrizze, és távolítsa el az összes idegen tárgyat. Állítsa a szívóerő módot Standard vagy Csendes üzemmódra.

Hiba	Megoldás
A robot nem tartja magát az előre meghatározott útvonalhoz.	<ul style="list-style-type: none"> A robot használata előtt távolítsa el a tápkábeleket és a papucsokat. Nedves, csúszós felületen a főkerék megcsúszhat. Javasolt a nedves területek megszáritása a robot üzembe helyezése előtt. Törölje le a robot lökhárítójának ablakát tiszta, puha ronggyal, hogy tisztán tartsa azt.
A robot kihagyhatja azokat a helyiségeket, amelyeket tisztítani kellene.	<ul style="list-style-type: none"> Győződjön meg arról, hogy a takarítandó helyiségek ajtaja nyitva van. A takarítandó helyiség előtti terület nedves vagy csúszós lehet, ami a robot megcsúszását és helytelen működését eredményezheti. Száritsa meg a padlót a robot használata előtt.
A robot nem folytatja a takarítást a töltés után.	<ul style="list-style-type: none"> Ellenőrizze, hogy a robot nincs-e „Ne zavarjanak” (DND) üzemmódban, amely megakadályozza a takarítás folytatását. A robot nem folytatja a takarítást, ha kézzel helyezik vissza az alapállomásra, vagy az alkalmazáson illetve gombon keresztül töltésre küldik. 

Hibaelhárítás

Hiba	Megoldás
Az állomás nem képes automatikusan kiüríteni a porzsákat.	<ul style="list-style-type: none">• Ellenőrizze, hogy a porzsák a tartályban nincs-e megtelve.• Amennyiben a porzsák nem telt meg, ellenőrizze, nincs-e akadály a robot, az alapállomás vagy a porzsák automatikus szellőzőnyílásainál. Ilyen esetben haladéktalanul tisztítsa meg a zárt részt.
A vízszint a szűrőn nem megfelelő.	<ul style="list-style-type: none">• Ellenőrizze, hogy a szennyezett víz tartályának tömítése nem lazult-e meg vagy helytelenül van-e felszerelve, és szükség esetén kézzel igazítsa meg. Ha a probléma továbbra is fennáll, kérjük, forduljon az értékesítés utáni szerviz csapatához.• Óvatosan nyomja lefelé a szennyvíz tartályt, hogy megbizonyosodjon helyes felszereléséről.• Távolítsa el a törlőlap szűrőjét, és ellenőrizze, hogy a szennyvíz elvezető nyílása nincs-e eltömődve; amennyiben eltömődött, tisztítsa meg.• Ellenőrizze a tisztítószer megfelelőségét. Csak a hivatalosan jóváhagyott tisztítószerrel használja, más folyadék alkalmazása tilos.

Hiba	Megoldás
A felmosó párna tartója rendellenesen megemelkedett állapotban van.	<ul style="list-style-type: none">• Távolítsa el a felmosó párna tartóját, ellenőrizze, hogy nem került-e idegen anyag bele, majd indítsa újra a robotot. Ha a probléma továbbra is fennáll, kérjük, forduljon az értékesítés utáni szerviz csapatához.
A tiszta víz tartály alatt vagy a tömítés környékén folyadék található.	<ul style="list-style-type: none">• A tiszta víz tartály eltávolításakor a tartály alatti csőben vagy a tömítés környékén előfordulhat, hogy kevés víz marad vissza. Ez normális jelenség. Töröljön száraz kendővel.

További segítségért kérjük, lépjen kapcsolatba velünk a <https://global.dreametech.com> címen.

Műszaki adatok

robot

Model	RTD31TE
Töltési idő	Körülbelül 4 óra
Névleges feszültség	14,4 V $\overline{\text{---}}$
Névleges teljesítmény	75 W
Működési frekvencia	2400–2483,5 MHz
Maximális kimeneti teljesítmény	< 20 dBm

Normál használati körülmények között az antenna és a felhasználó teste között legalább 20 cm távolságot kell tartani.

Lítium-ion akkumulátor

Model	R2412-4S2P-MMBK/R2412-4S2P-FMTEV
Típus	Li-ion
Darabszám	1
Névleges kapacitás	4,8 Ah

Dokkolóállomás

Model	RCDE0401
Névleges bemeneti teljesítmény	220–240 V \sim 50–60 Hz
Névleges kimeneti teljesítmény	20 V $\overline{\text{---}}$ 2 A
Névleges teljesítmény (porürítés közben)	700 W
Névleges teljesítmény (tisztítás közben)	40 W
Névleges teljesítmény (töltés és szárítás közben)	87 W

Figyelem: A névleges teljesítmény (töltés és szárítás közben) a maximális terhelés alatti teljesítményérték alapján került meghatározásra (környezeti hőmérséklet 23 °C \pm 2 °C).

Az akkumulátor eltávolítása és ártalmatlanítása

A beépített lítium-ion akkumulátor olyan anyagokat tartalmaz, amelyek veszélyesek a környezetre.

Az akkumulátor szétszerelését kizárólag szakképzett szerviztechnikus végezheti, az akkumulátort pedig csak az erre kijelölt hulladékgyűjtő helyre szabad leadni

- az akkumulátort a selejtezés előtt ki kell venni a készülékből ;
- az akkumulátor eltávolítása során a készüléket le kell választani a hálózati tápellátásról;
- az akkumulátort biztonságos módon kell ártalmatlanítani.

FIGYELMEZTETÉS:

Az akkumulátor eltávolítása előtt a készüléket áramtalanítani kell, majd az akkumulátort a lehető legalacsonyabb töltöttségi szintre lemeríteni.

A használaton kívüli akkumulátorokat megfelelő újrahasznosító létesítményben kell ártalmatlanítani.

Az akkumulátort ne tegye ki magas hőmérsékletnek, mert ez robbanásveszélyt okozhat.

Helytelen használat esetén az akkumulátorból elektrolit szivároghat ki. Elektrolit szembe vagy bőrre jutása esetén a szennyezett területet bőséges vízzel ki kell öblíteni, majd haladéktalanul orvosi tanácsot kell kérni.

Ártalmatlanítási útmutató:

1. Fordítsa meg a robotot, majd a megfelelő szerszám segítségével csavarozza ki a robot hátulján található csavarokat, és távolítsa el a burkolatot.

2. Húzza le az akkumulátor és az áramköri lap közötti csatlakozókat az akkumulátor eltávolításához.

Környezetvédelem



Az Európai Unió irányelveinek megfelelően megjelölt elhasznált elektronikai berendezés nem helyezhető el a kommunális hulladékkal együtt.

Szelektív gyűjtést és újrahasznosítást igényel a kijelölt gyűjtőpontokon.

A készülék megfelelő eltávolításával megelőzhető a környezetre és az emberi egészségre gyakorolt esetleges negatív hatások. A használt berendezések gyűjtőrendszere megfelel a helyileg érvényes környezetvédelmi hulladékkezelési előírásoknak. Részletes tájékoztatás kérhető az illetékes önkormányzattól, a hulladékkezelő vállalatától vagy a termék vásárlási helyétől.



A termék megfelel az Európai Unió Új Megközelítés irányelveinek, amelyek a használat biztonságával kapcsolatos követelményeket szabályozzák.

az egészségvédelem és a környezetvédelem érdekében, meghatározva azokat a veszélyeket, amelyeket fel kell ismerni és el kell hártani.

Jelen dokumentum a gyártó által készített eredeti használati útmutató fordítása.

A terméket rendszeresen karbantartani (tisztítani) kell saját hatáskörben vagy szakosodott szervizpontokon, a felhasználó költségére és felelősségére. Amennyiben a használati útmutató nem tartalmaz információt az esedékes ciklikus karbantartási vagy szervizelési feladatokról, legalább heti rendszerességgel ellenőrizni kell a termék állapotát, és azt az új termék eredeti állapotához viszonyítva értékelni. Eltérés észlelésének esetén haladéktalanul meg kell tenni a szükséges karbantartási (tisztítási) vagy szervizelési lépéseket. A készülék megfelelő karbantartásának (tisztításának) hiánya, valamint a rendellenesség észlelésére adott válasz mulasztása maradandó károsodáshoz vezethet. A gyártó nem vállal felelősséget az elhanyagolásból eredő károkért.

A forgalmazó/gyártó garanciális feltételeiről részletes tájékoztatás található a <https://serwis.innpro.pl/gwarancja> weboldalon.

LI-ION akkumulátor

A készülék LI-ION (lítium-ion) akkumulátorral van felszerelve, amely fizikai és kémiai szerkezetének köszönhetően az idő és használat hatására öregszik. A gyártó a készülék maximális működési idejét laboratóriumi körülmények között határozza meg, ahol az üzemeltetési feltételek optimálisak, és az akkumulátor új, teljesen feltöltött állapotban van. A tényleges üzemidő eltérhet a hirdetésben megadott értéktől, és ez nem a készülék hibája, hanem a termék jellemzője. Az akkumulátor maximális élettartamának megőrzése érdekében nem ajánlott annak lemerítése 3,18 V alá vagy az összkapacitás 15%-a alá. Az ennél alacsonyabb értékek, például 2,5 V cellánként, maradandó károsodást okoznak, melyre a garancia nem vonatkozik. Ha az akkumulátort vagy az eszközt több mint egy hónapig nem használják, az akkumulátort tölts fel 50%-ra, és két havonta rendszeresen ellenőrizze a töltöttségi szintjét. Az akkumulátort és a készüléket száraz, napfénytől és fagypont alatti hőmérséklettől védett helyen

LI-PO akkumulátor

A készülék LI-PO (lítium-polimer) akkumulátorral rendelkezik, amely fizikai és kémiai felépítésének köszönhetően az idő múlásával és használat során elhasználódik. A gyártó a készülék maximális működési idejét laboratóriumi körülmények között határozza meg, ahol az üzemeltetési feltételek optimálisak, és az akkumulátor új, teljesen feltöltött állapotban van. A tényleges működési idő eltérhet

az ajánlatban megadottól, és ez nem a készülék hibája, hanem a termék jellemzője. Az akkumulátor maximális élettartamának megőrzése érdekében nem ajánlott azt 3,5 V vagy az összkapacitás 5% -a alá meríteni. Az ennél alacsonyabb értékek, például 3,2 V cellánként, tartós károsodást okoznak, és ez nem tartozik a garancia hatálya alá. Ha az akkumulátort vagy az eszközt több mint egy hónapig nem használják, az akkumulátort tölts fel 50%-ra, és két havonta rendszeresen ellenőrizze a töltöttségi szintjét. Az akkumulátort és a készüléket száraz, napfénytől és fagypont alatti hőmérséklettől védett helyen tárolja.

Az akkumulátor adatai:

Típus: Hordozható lítium-ion (Li-Ion) akkumulátorok

Nettó súly: 0,39 kg

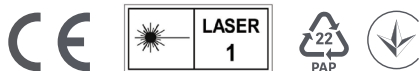
Kapacitás: 4800 mAh

Teljesítmény: 69,12 Wh

A megengedett kadmium- (0,002%) vagy ólom- (0,004%) tartalom túllépése: nem

Az akkumulátor sorozatszám: R2412-4S2P-MMBK

A „dreame” szó a Dreame Technology Co., Ltd. és kínai leányvállalatai nevének rövidítése. Ez a cég kínai neve, a „追觅” átírása, amely az üzleti kiválóságra való törekvést jelenti, és tükrözi a vállalat folyamatos fejlődésre, felfedezésre és új technológiai megoldások keresésére irányuló vízióját.



További segítségért kérjük, lépjen kapcsolatba velünk a <https://global.dreametech.com> címen. Gyártó: Dreame Trading (Tianjin) Kft.
Gyártva Kínában



EU-A00

- A porszívók gyermekek általi használatra nem alkalmasak. Az között gyermekektől elzárt helyen tárolja, hogy megakadályozza a véletlen bekapcsolást vagy a mozgó alkatrészekkel való érintkezést.
- Az automata üzemmódban működő takarító robotokat csak akkor indítsa el, ha gyermekek és háziállatok nincsenek a közelben, a balesetek elkerülése érdekében.

2. Elektromos biztonsági előírások:

- Mielőtt a készüléket az áramforráshoz csatlakoztatná, győződjön meg róla, hogy a tápvezeték nem sérült és nincs összegubancolódva.
- Vezetékes porszívókat nedves felületeken ne használjon, kivéve, ha kifejezetten erre tervezték (pl. vízszívó porszívók).
- Vezeték nélküli porszívók esetében kizárólag az eredeti töltőket és akkumulátorokat alkalmazza.

3. Sérülés- és készülékkárosodás veszélye:

- Ne helyezze kezét, ruházatát vagy más tárgyakat a készülék szívónyílásaiba vagy mozgó alkatrészei közé.
- Kerülje éles tárgyak (például üveg, szögek) beszívását, amelyek károsíthatják a készülék mechanizmusát.

4. Túlmelegedés elleni védelem:

- Rendszeresen ürítse ki a porgyűjtő tartályokat, vagy cserélje a porzsákokat a hagyományos porszívókban annak érdekében, hogy biztosított legyen a megfelelő légáramlás.
- Győződjön meg arról, hogy a szűrők (HEPA, aktívszén stb.) tiszták és megfelelően vannak beszerelve a motor túlterhelésének elkerülése érdekében.

5. Takarítórobotok használatára vonatkozó biztonsági előírások:

- A takarítórobot üzembe helyezése előtt távolítsa el a padlóról az összes akadályt, például elektromos kábeleket, kis méretű játékokat vagy egyéb tárgyakat, amelyek működését zavarhatják.
- A programozott működési ciklus megszakításának elkerülése érdekében ne emelje fel a takarítórobotot működés közben.

6. Pótalkatrészek és tartozékok:

- Csak a gyártó által javasolt eredeti pótalkatrészeket, mint például a keféket, szűrőket és akkumulátorokat használja. A nem megfelelő pótalkatrészek csökkenthetik a készülék teljesítményét, illetve károsodást okozhatnak.
- Rendszeresen ellenőrizze a kefék, kerekek és szívócsövek állapotát – a sérült alkatrészek csökkenthetik a porszívó hatékonyságát.

Információk a helyes használatról

1. A készülék munkára való előkészítése:

- Első használat előtt kérjük, ismerkedjen meg a használati útmutatóval. Győződjön meg arról, hogy a készülék minden alkatrésze megfelelően fel van szerelve és üzemkész állapotban van.
- Ellenőrizze, hogy a tápkábel teljesen ki van-e tekerve, illetve a vezeték nélküli modellek esetén az akkumulátor fel van-e töltve.

2. A készülék használata:

- Használjon az adott felület típusának megfelelő végfejeket és működési módokat (pl. szőnyeg, parketta, kárpit).
- Többfunkciós modelleknél, mint például a felmosó funkcióval ellátott porszívók esetén, kizárólag az ajánlott tisztítószerek használata megengedett a tartályok vagy a felületek károsodásának elkerülése érdekében.

3. Karbantartás és tisztítás:

- Rendszeresen tisztítsa a szűrőket, a keféket és a portartályokat a gyártó utasításainak megfelelően, hogy fenntartsa azok hosszú élettartamát és hatékonyságát.
- Amennyiben az eszköz szennyezett, törölje le nedves kendővel. Az elektromos alkatrészeket soha ne merítse vízbe.

4. Tárolás:

- A porszívót száraz helyen tárolja, távol nedvességtől és magas hőmérséklettől. A tápkábelt védje a sérülésektől, vezeték nélküli modellek esetén pedig kerülje az eszköz teljesen lemerült akkumulátorral történő tárolását.

További óvintézkedések

● Környezetvédelem:

- A használt szűrőket, porzsákokat és akkumulátorokat a helyi hulladékkezelési előírásoknak megfelelően kell ártalmatlanítani.
- A használt porszívókat az elektromos és elektronikai hulladék gyűjtőpontjainál kell leadni újrahasznosítás céljából.

● Energiahatékonyság:

- Használja az energiatakarékos üzemmódokat, amennyiben elérhetők, az energiafogyasztás csökkentése érdekében.
- Kapcsolja ki a porszívót, ha nem használja, hogy elkerülje a felesleges energiafelhasználást.

EGYSZERŰSÍTETT UNIÓS MEGFELELŐSÉGI NYILATKOZAT

A Dreame Trading (Tianjin) Kft. ezennel kijelenti, hogy a Dreame D30 Ultra típusú robotporszívó megfelel a 2014/53/EU irányelv követelményeinek. Az uniós megfelelőségi nyilatkozat teljes szövege elérhető a következő internetes címen: <https://files.innpro.pl/dreame>

Gyártó címe: 2112-1-1-es szoba, Dél kerület, Pénzügyi és Kereskedelmi Központ, 6975 Yazhou út, Dongjiang Vámraktári Terület, Tianjin Pilot Szabadkereskedelmi Zóna, Kína

Rádiófrekvencia: 2400 MHz–2483,5 MHz
Maximális rádiófrekvencia-teljesítmény: < 20 dBm

Gyártó:

Dreame Trading (Tianjin) Kft.

2112-1-1. szoba, Dél Kerület, Pénzügyi és Kereskedelmi Központ, 6975 Yazhou út, Dongjiang Vámkezelte Kikötő Terület, Tianjin Pilot Szabadkereskedelmi Zóna, Kína

Az Európai Unióban felelős képviselő:

Dreame Technology Netherlands B.V.□

Spicalaan 29, 2132JG Hoofddorp, Hollandia□

compliance.eu@dreame.tech

Jótállási jegy

Importőr neve és címe: INNPRO Robert Błędowski, ul. Rudzka 65c, 44-200 Rybnik, Lengyelország

Terméket értékesítő eladó (forgalmazó, a jogszabályi jótállás kötelezettje) neve és címe:

Vásárlás napja (szerződéskötés) és fogyasztó részére történő átadás:

Számlaszám/Csomagszám:

A termék adatai:

Típusa:

Megnevezése:

Azonosító száma:

Garancia hossza:

TISZTELT VÁSÁRLÓ

Köszönjük, hogy az INNPRO által forgalmazott terméket választotta. Reméljük, hogy jó hasznát fogja venni termékünknek a későbbiekben. Nem valószínű, hogy a termék használata során javításra fog szorulni, de amennyiben mégis, abban az esetben közvetlenül az eladóhoz (forgalmazó) fordulhat segítségért. A kényelmetlenségek elkerülése érdekében kérjük, hogy figyelmesen olvassa el a kezelési útmutatót, mielőtt a forgalmazóhoz fordul.

JÓTÁLLÁSI FELTÉTELEK

A Termékek vonatkozásában a termék tulajdonosa az itt rögzített jótállási feltételek szerint érvényesíthet jótállási igényt, feltéve, hogy fogyasztónak minősül („a szakmája, önálló foglalkozása vagy üzleti tevékenysége körén kívül eljáró természetes személy”). A jótállási igény az eredeti Jótállási Jegy bemutatásával - a jótállási idő alatt bármikor - érvényesíthető az eladóval (forgalmazó) szemben.

KIZÁRÓ OKOK ÉS KORLÁTOZÁSOK

Az importőr nem vállal jótállást a termék vagy bármely tartozék részét képező szoftver minőségére, teljesítményére, pontosságára, megbízhatóságára illetve alkalmasságára vonatkozóan. Az eladó (forgalmazó) mentesül a jótállási kötelezettség alól, ha az eladó (forgalmazó) vagy a jótállási javítások elvégzésével megbízott szerviz bizonyítja, hogy a hiba oka a teljesítés után keletkezett.

A jótállás nem terjed ki az alábbi esetekre:

- a) Fizikai sérülés, tűzkár vagy vízkár, amelyek nem gyártási hibából fakadnak, ide értve többek között a felhasználói hibákat;
 - b) Nem rendeltetésszerű használatból adódó sérülés, engedély nélküli szétszerelésből, a termék megbontásából fakadóan, melyek nem állnak összhangban a felhasználói útmutatóban foglaltakkal;
 - c) Vízkár, mely nem megfelelő előkészítés, használat, vagy a felhasználói útmutatóval nem összhangban lévő használatból fakad;
 - d) Engedély nélküli átalakítás az áramkörben, nem megfelelő akkumulátorhasználatból fakadó sérülések;
 - e) Sérülés, ami rossz időjárási körülmények között történő használatból fakad (pl.: vihar, homokvihar, eső, stb.);
 - f) Sérülés, ami nagy elektromágneses mezőben történő üzemeltetésből fakad;
 - g) Sérülés, ami egyéb magas interferenciájú környezetben történő üzemeltetésből fakad;
 - h) Sérülés, ami alacsony akkumulátorfeszültségből vagy hibás akkumulátor használatából fakad;
 - i) Olyan termékek esetén, amelyek azonosítója hamisított vagy megsemmisült;
-
- j) Termékek, amik nem rendelkeznek eladást igazoló dokumentumokkal, vagy az eladást igazoló dokumentum beazonosíthatóan nem ahhoz a termékhez tartozik, vagy az eladást igazoló dokumentum hamisított;
 - k) helytelen tárolásból, szállításból, leejtésből eredő sérülés esetén;
 - l) Rongálás esetén;
 - m) Vásárlás után keletkezett okból adódó meghibásodás eserén;
 - n) A gyártó által előírt rendszeres ellenőrzés, karbantartás elmulasztása;
 - o) Bármely a hibát vagy annak okát előidéző beavatkozás vagy javítás, amelyet nem a jelen jótállási jegyen feltüntetett hivatalos szerviz végez.

JOGSZABÁLYI JÓTÁLLÁS

A fogyasztói szerződés keretében a Magyarországon vásárolt, forgalmazó által forgalomba hozott termékekre a 151/2003. (IX. 22.) Kormányrendelet alapján kötelező jogszabályi jótállás vonatkozik, amelynek időtartama a termék átadásának, vagy az eladó vagy az eladó közreműködője általi üzembe helyezés időpontjától számított

- 100 000 forintot meghaladó, de 250 000 forintot meg nem haladó eladási ár esetén két (2) év,
- 250 000 forint eladási ár felett három (3) év.

E határidők elmulasztása jogvesztéssel jár.

A jogszabályi jótállás a terméket Önnek közvetlenül értékesítő eladót (forgalmazót) terheli. A 151/2003. (IX. 22.) Kormányrendelet 4. § (2) bekezdése alapján, a jótállási jegy szabálytalan kiállítása vagy a jótállási jegy fogyasztó rendelkezésére bocsátásának elmaradása a jótállás érvényességét nem érinti. A szabálytalanul kiállított jótállási jegy alapján érvényesített igények teljesítése az eladót (forgalmazót) terheli. A Jogszabályi jótállásból eredő jogok érvényesítésének nem feltétele a termék felbontott csomagolásának fogyasztó általi visszaszolgáltatása. Jelen Jótállási jegyben foglaltak a fogyasztónak a törvényből eredő jogait nem érintik.

JOGSZABÁLYI JÓTÁLLÁS ALAPJÁN ÉRVÉNYESÍTHETŐ JOGOK

A jótállási időn belüli meghibásodás esetén a fogyasztó választása szerint

- a) kijavítást vagy kicserélést követelhet, kivéve, ha a választott szavatossági igény teljesítése lehetetlen, vagy ha az a forgalmazónak a másik szavatossági igény teljesítésével összehasonlítva aránytalan többletköltséget eredményezne, figyelembe véve a termék hibátlan állapotban képviselt értékét, a szerződésszegés súlyát és a kellékszavatossági jog teljesítésével a jogosultnak okozott érdeksérelmet;
- b) arányos árleszállítást igényelhet, vagy – ha a forgalmazó a kijavítást vagy a kicserélést nem vállalta, e kötelezettségének megfelelő határidőn belül nem tud eleget tenni, vagy ha a jogosultnak a kijavításhoz vagy kicseréléshez fűződő érdeke megszűnt – elállhat a szerződéstől. Jelentéktelen hiba miatt elállásnak nincs helye.

A forgalmazó – a fogyasztó eltérő rendelkezése hiányában - köteles a terméket nyolc (8) napon belül kicserélni, ha

- a) a Jogszályi jótállás időtartama alatt a termék első alkalommal történő javításakor megállapítást nyer, hogy a termék nem javítható, vagy
- b) a termék három (3) alkalommal történő kijavítását követően ismét meghibásodik; vagy
- c) a termék kijavítására a javítási igény eladóval való közlésétől számított harmincadik (30.) napig nem kerül sor, a harmincnapos határidő eredménytelen elteltétől számítva.

Ha a fentiek szerint a termék cseréjére nincs lehetőség, az eladó (forgalmazó) a fogyasztó által bemutatott, a termék ellenértékének megfizetését igazoló bizonylaton feltüntetett vételárat nyolc (8) napon belül a fogyasztó részére visszatéríti.

A kijavítást vagy kicserélést – a termék tulajdonságaira és a jogosult által elvárható rendeltetésére figyelemmel – megfelelő határidőn belül, a fogyasztó érdekeit kímélve kell elvégezni. A jótállásra kötelezettnek törekednie kell arra, hogy a kijavítás vagy a kicserélés legfeljebb 15 napon belül megtörténjen. Jótállási igényét a fogyasztó közvetlenül az eladónál (forgalmazó) köteles a meghibásodás észlelését követően haladéktalanul bejelenteni. Ha a fogyasztó a termék meghibásodása miatt a vásárlástól (üzembe helyezéstől) számított három munkanapon belül érvényesít csereigényt, az eladó (forgalmazó) nem hivatkozhat aránytalan többletköltségre, hanem köteles a fogyasztási cikket kicserélni, feltéve, hogy a meghibásodás a rendeltetésszerű használatot akadályozza.

A jótállás időtartamán belül jótállási javítási munkákat csak a kijelölt szerviz végezhet, az érvényes Jótállási jegy alapján. Minden jótállás keretén belüli javítás esetén ellenőrizze a javítási szelvények megfelelő kitöltését. A javítás során a termékbe csak új alkatrész kerülhet beépítésre. Amennyiben a javítást a kijelölt szakműhely nem végzi el, vagy a javítást nem is vállalják, úgy a fogyasztó a terméket a jótállás kötelezettjének költségére máshol is kijavíttathatja. A javítás költségeinek megtérítéséhez, annak megfelelő számlával történő igazolása szükséges. A dolognak a kicseréléssel vagy a kijavítással érintett részére a jótállási igény újból kezdődik.

JÓTÁLLÁSRA VONATKOZÓ KÖZÖS SZABÁLYOK

Amennyiben a termék (az újként történő első vásárlás időpontjától számítva) a jótállási időn belül a gyártás, vagy a gyártás során nem megfelelő anyag alkalmazása miatt meghibásodik, azt a Jótállási területen belül az importőr hivatalos készülék szerveze térítésmentesen megjavítja, vagy a terméket, vagy hibás alkatrészét kicseréli, amennyiben a hibás alkatrészre a jelen Jótállási jegyben írt feltételek, és korlátozások figyelembevételével a Szerződéses jótállás érvényes. Minden kicserélt termék, illetve alkatrész tulajdonjoga a cserét elvégzőre száll.

Jótállás csak a jótállási időn belül, a hibás termék átadása, valamint a vásárlást bizonyító, a vásárlás dátumát, a modell típusát és az eladó forgalmazó nevét tartalmazó eredeti dokumentum (jótállási jegy, annak hiányában számla vagy nyugta) ezen adattartalmában olvasható és sértetlen bemutatása esetén érvényesíthető. Ellenkező esetben az importőr hivatalos készülék szerveze a díjmentes jótállási szervizszolgáltatást visszautasíthatja.

A jótállás nem érvényes olyan termékekre, amelyen a típus- vagy sorozatszámot megváltoztatták, törölték, eltávolították vagy olvashatatlanná tették.

Kérjük a jótállási jegy vásárláskor történő megfelelő kitöltését körültekintően ellenőrizze, a Jótállási jegyet pedig gondosan őrizze meg. Elveszett Jótállási jegy pótlására csak az eladás napjának hitelt érdemlő igazolása (pl. dátummal és bélyegzővel ellátott számla, eladási jegyzék bemutatása) esetén van lehetőség. A jótállási jegyen történt bármilyen javítás, törlés, átírás, vagy valótlan adatok bejegyzése a Jótállási jegy érvénytelenségét vonja maga után.

Kérjük, hogy a termékből eltávolítható adattároló eszközök elvesztésének/meghibásodásának elkerülése végett azokat a termék javításra leadását megelőzően távolítsa el a termékből.

A jótállás nem terjed ki a hibás termék importőrhez, illetve az importőr hivatalos készülék szervizéhez, a nem importőr által megjelölt szállítványozó által történő szállítással kapcsolatos szállítási költségekre és kockázatra.

Jelen jótállási jegyen megadott termékre a Gyártó további kiegészítő jótállást is nyújt(hat), melynek feltételeit – terméktől függően - a megvásárolt termékhez csatolt Használati Útmutató és/vagy a Gyártó hivatalos honlap tartalmazza. A Fogyasztó a jogszabály alapján kötelező jótállási időn túl a termékkel kapcsolatos jótállási igényét a Gyártó által meghatározott képviseleti pontokon jelezheti.

Jogvita esetén a Fogyasztó a megyei (fővárosi) kereskedelmi és iparkamarák mellett működő békéltető testület eljárását is kezdeményezheti.

JÓTÁLLÁS KERETÉBEN VÉGZETT JAVÍTÁSOK/CSERÉK:

Bejelentés dátuma:	Visszaadás dátuma:
Hibajelenség:	Jótállás új határideje:
Új azonosító szám:	Munkalapszám:
(Ph)	Elvégzett javítás/csere:
Bejelentés dátuma:	Visszaadás dátuma:
Hibajelenség:	Jótállás új határideje:
Új azonosító szám:	Munkalapszám:
(Ph)	Elvégzett javítás/csere:
Bejelentés dátuma:	Visszaadás dátuma:
Hibajelenség:	Jótállás új határideje:
Új azonosító szám:	Munkalapszám:
(Ph)	Elvégzett javítás/csere:

.....

Az eladó (jogszábeli jótállás kötelezettje) bélyegzőlenyomata
és a Jótállási Jegy kiállítás során eljáró személy aláírása

.....

Vásárló aláírása