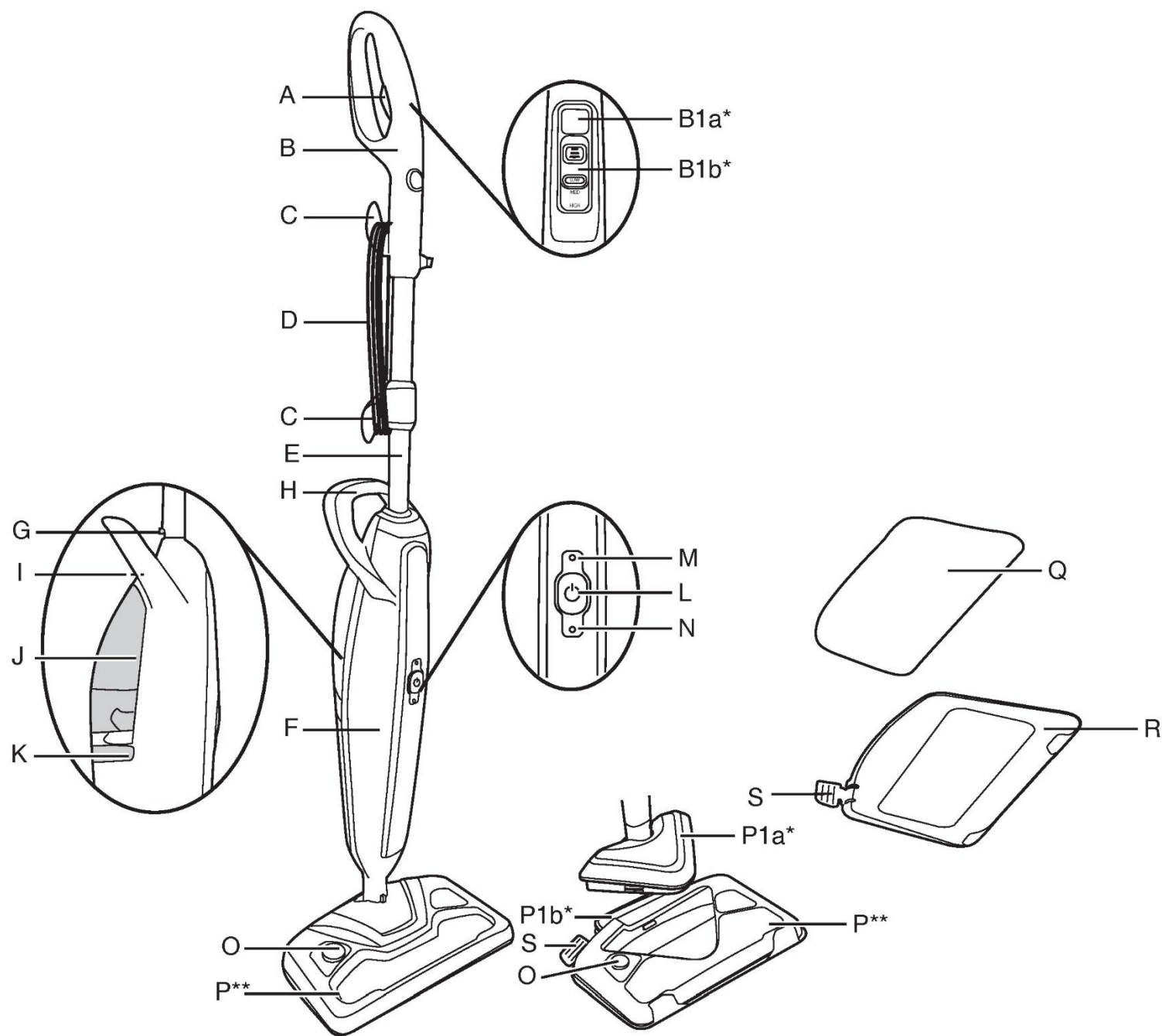






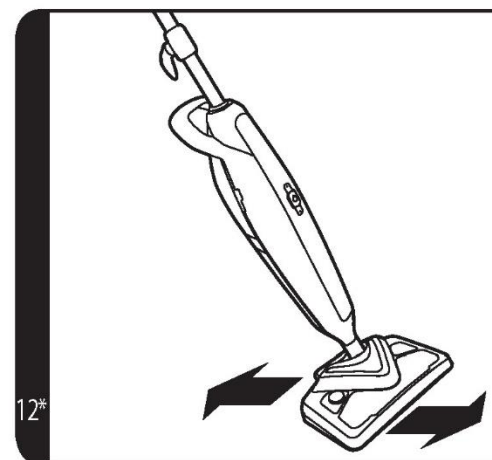
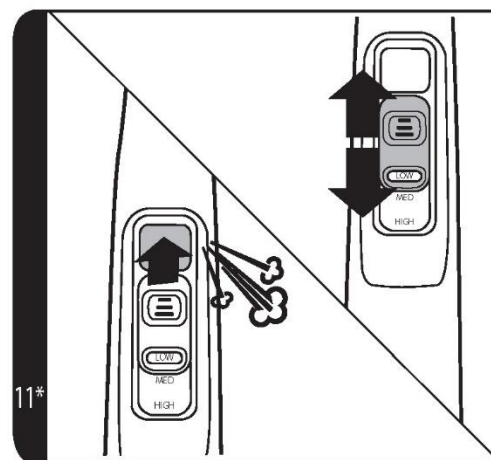
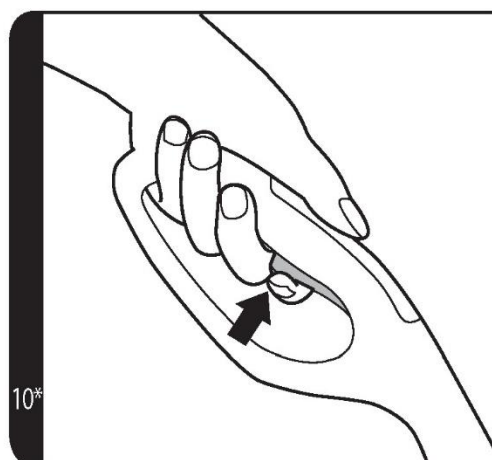
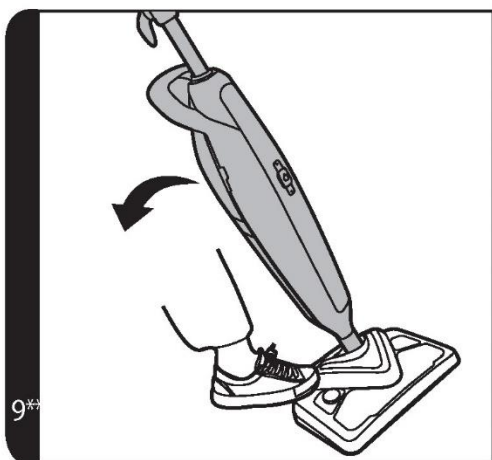
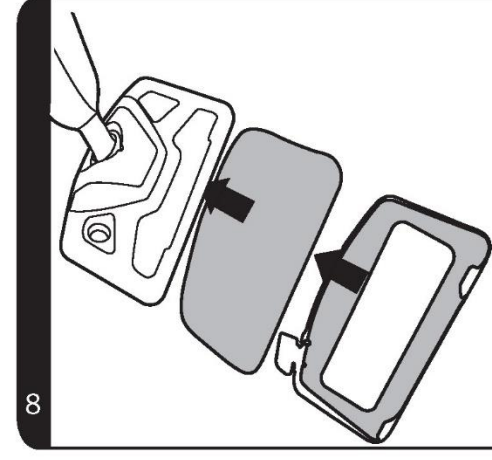
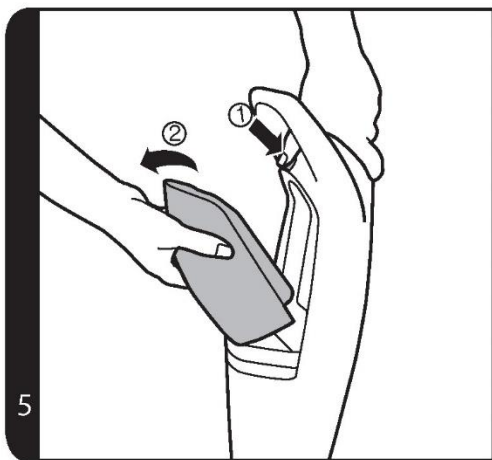
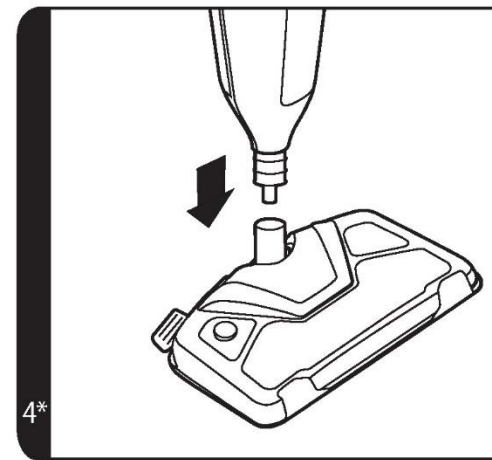
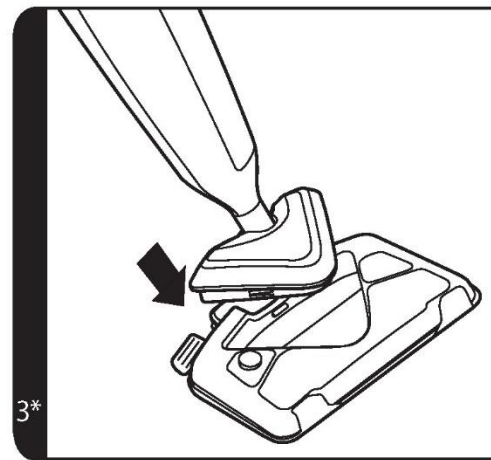
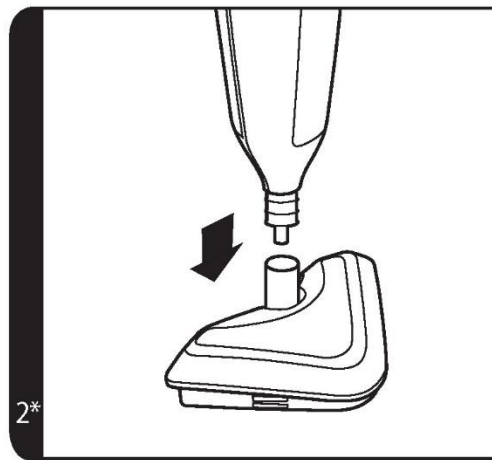
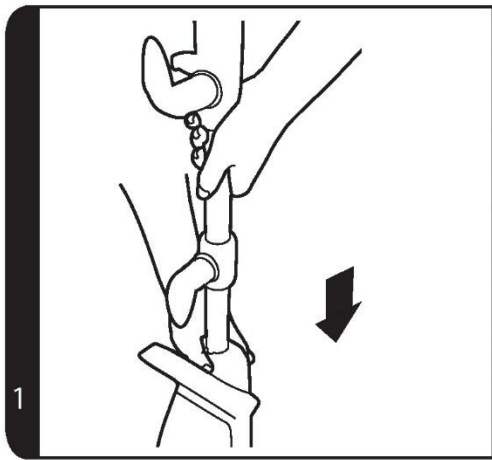
FELHASZNÁLÓI KÉZIKÖNYV (HU)..... 1. oldal

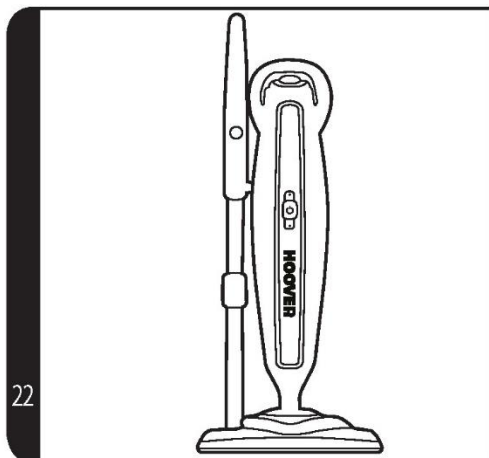
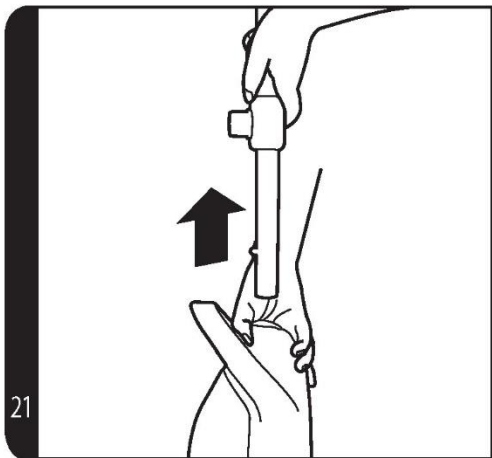
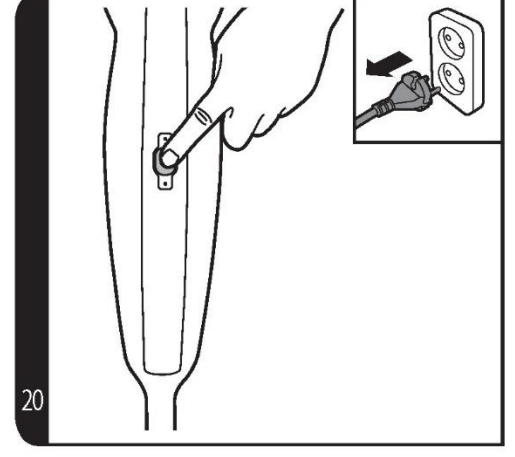
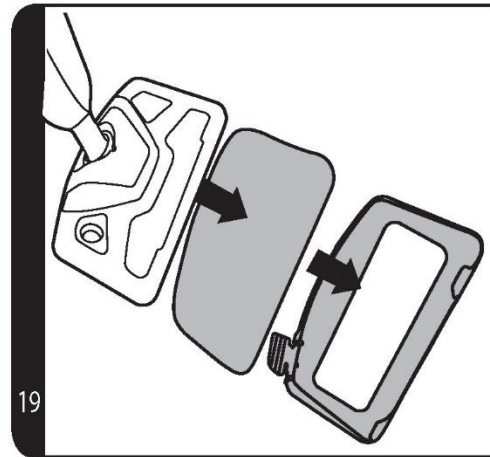
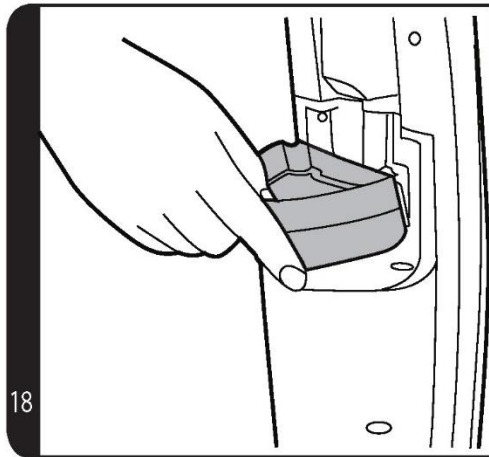
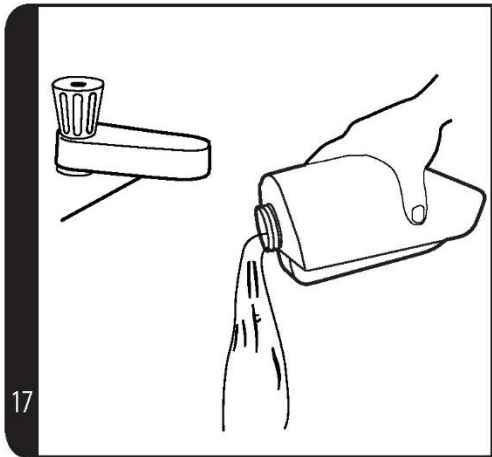
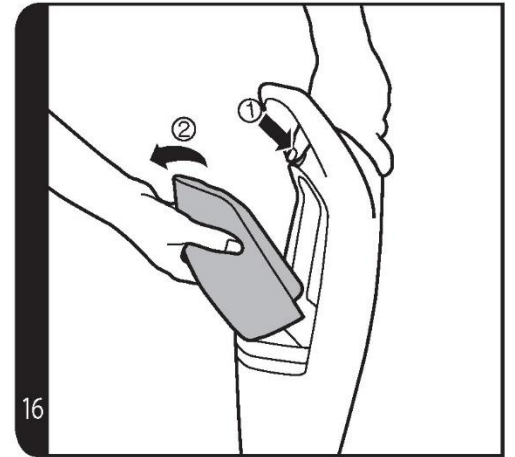
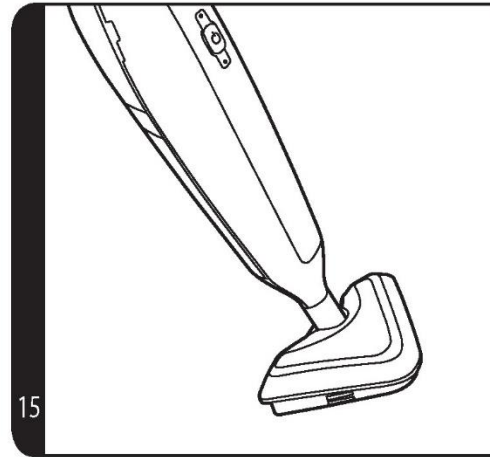
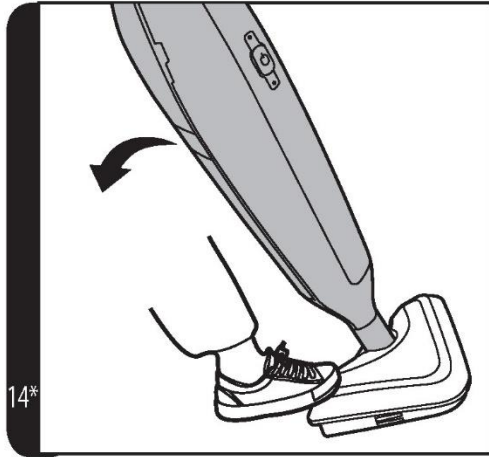
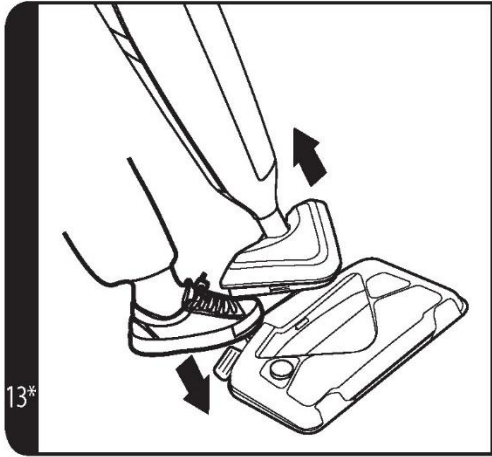




* Csak bizonyos típusoknál

** A szívófej kialakítása típusonként változhat





* Csak bizonyos típusoknál

UTASÍTÁS A BIZTONSÁGOS HASZNÁLATHOZ

A készüléket – a használati utasításban leírtak szerint – csak háztartási takarításhoz szabad használni. A készülék használatbavétele előtt gondosan olvassa el az utasításokat.

Ne hagyja a készüléket a fali csatlakozóaljzatba dugaszolva. Használat után, vagy a készülék tisztítása, vagy karbantartása előtt mindig kapcsolja ki a készüléket és húzza ki a csatlakozódugót.

A készüléket csak akkor használhatják csökkent fizikai, érzékszervi vagy szellemi képességű, illetve tapasztalatokkal és ismeretekkel nem rendelkező személyek, ha felügyeletben részesülnek, vagy útmutatást kaptak a készülék biztonságos használatáról, és megértették a készülék használatában rejlő veszélyeket. Gyerekek nem játszhatnak a készülékkel.

A készüléket ne hagyja gyerekek által elérhető helyen, ha be van dugva vagy ha épp lehül.

A készüléket tilos használni, ha az leesett, ha látható sérülései vannak vagy ha szivárog.

Azonnal fejezze be a készülék használatát, ha a hálózati kábel megsérült. A veszélyek elkerülése érdekében a hálózati kábelt hivatalos Hoover-szerelőnek kell kicserélnie.

A készüléket földelni kell.

A készüléket nem szabad felügyelet nélkül hagyni, ha csatlakoztatva van a tápellátáshoz.

Ne használja a készüléket kültéren.

Csak a Hoover által ajánlott vagy szállított tartozékokat, fogyóeszközöket vagy tartalék alkatrészeket használja.

Ne használja a készüléket állatok, emberek vagy növények tisztítására vagy közvetlen gőzölésére.

A folyadékot vagy a gőzt nem szabad elektromos alkatrészeket tartalmazó berendezésekre irányítania.

A betöltőnyílás ne legyen nyitva használat közben.

Mielőtt feltölti a víztartályt, húzza ki és kapcsolja ki a porszívógépet. Ne töltse túl a tartályt. Tegye vissza a zárósapkát.



Forrázásveszély.



Használat közben a készülék felületei felforrósodhatnak. Kerülje a gőzzel való érintkezést.

A készülék használata közben ne lépjen a hálózati kábelre, illetve ne tekerje azt a keze vagy a lába köré.

Lépcső tisztításakor ne helyezze a készüléket maga fölé.

A tisztítóeszközök használata közben másik kezével mindig tartsa szilárdan a készüléket. Ezzel biztosítja, hogy a készülék ne borulhasson fel használat közben.

Soha ne fogja meg a csatlakozót vagy a készüléket nedves kézzel.

Használat közben ne húzza rá a készüléket a hálózati kábelre, illetve ne a kábelnél fogva húzza ki a csatlakozódugót a fali aljzataból.

Ne használja tovább a készüléket, ha hibát vél felfedezni.

Hoover-szerviz: A készülék folyamatos, biztonságos és hatékony működése érdekében javasoljuk, hogy a porszívó szervizelését vagy javítását csak szakképzett Hoover-szerelővel végeztesse el.

Ne merítse a készüléket vízbe vagy más folyadékba.

Ne használjon mosogatószeret vagy a vízen kívül más folyadékot a készülék belsejében.

Csak az Egyesült Királyságban és Írországban: Ez a készülék 13 amperes hálózati csatlakozóval rendelkezik. Ha ki kell cserélnie a hálózati csatlakozó biztosítékát, használjon egy 13 amperes ASTA (BS1362) biztosítékot.

Környezetvédelem

A készüléken lévő szimbólum azt jelzi, hogy a készülék háztartási hulladékként nem kezelhető. A készüléket arra kijelölt, elektromos és elektronikus berendezések újrahasznosítására alkalmas gyűjtőhelyen kell leadni. Az ártalmatlanítás a hulladékkezelésre vonatkozó helyi környezetvédelmi szabályokkal összhangban kell elvégezni. A készülék kezelésével, visszanyerésével és újrahasznosításával kapcsolatos részletes információkért kérjük, vegye fel a kapcsolatot a helyi önkormányzattal, a hulladékkezelő szolgálattal vagy azzal az üzlettel, ahol a készüléket vásárolta.



A készülék megfelel a 2014/35/EU, a 2014/30/EU és a 2011/65/EU irányelvek rendelkezéseinek.

CANDY HOOVER GROUP S.r.l. Via Privata Eden Fumagalli, 20861 Brugherio (MB), Olaszország

ISMERKEDÉS A PORSZÍVÓGÉPPEL

- A. Gőz kioldókapcsolója*
- B. Fogantyszerelvény
- B1a. Gőz boost gomb*
- B1b. Állítható gőzkioldó vezérlőcsúszka – maximális, közepes és alacsony*
- C. Felső és alsó vezetékároló horog
- D. Hálózati kábel
- E. Fémcső
- F. Porszívóház
- G. Fogantyú kioldógombja
- H. Porszívógép hordozófogantyúja
- I. Víztartály kioldófogantyúja
- J. Víztartály
- K. Vízköszűrő
- L. Be/Ki gomb
- M. Bekapcsolásjelző lámpa (fémes vörös)
- N. Gőz készenlét lámpa (zöld)
- O. Fogantyú tárolóhely
- P. Padlótisztító fej**
- P1a. Háromszögletű kefe
- P1b. Háromszögletű kefe kioldópedál*
- Q. Textilpárnák
- R. Kárpitgőzölő tartozék
- S. Simító kioldópedál

A PORSZÍVÓGÉP ÖSSZESZERELÉSE

Vegye ki az összes alkatrészt a csomagból.

1. A fogantyszerelvény rúdját nyomja be a porszívóházba, amíg a helyére nem pattan. [1]
2. Csatlakoztassa a porszívóházat a háromszögletű keféhez. [2]
3. Csatlakoztassa a porszívóházat a padlótisztító fejhez, illetve csatlakoztassa a háromszögletű kefét a padlótisztító fejhez.* [3]

A PORSZÍVÓGÉP HASZNÁLATA

A TISZTÍTÁS MEGKEZDÉSE ELŐTT

1. A víztartály kioldógombját felfelé csúsztatva oldja ki a víztartályt, majd vegye le a tartályt a porszívóhárról. [5]
2. Forgassa el a kupakot az óramutató járásával ellentétes irányban, majd vegye le. [6]
3. Töltse fel a víztartályt hideg csapvízzel. Helyezze vissza a kupakot. [7] Ne töltsön semmilyen vegyszert, tisztítószert vagy illatanyagot a víztartályba.

*Csak bizonyos típusoknál **A szívófej kialakítása típusonként változhat

4. Helyezze vissza a víztartályt a porszívógépre, ügyelve rá, hogy a vízköszűrő a helyén maradjon.
5. Csatlakoztasson egy textilpárnát a padlótisztító fej alá. [8]

FONTOS! Mindig húzza ki a porszívógépet, amikor vizet tölt be vagy textilpárnát cserél.

MEGJEGYZÉS: Használat előtt mossa ki a textilpárnát a szőzők eltávolításához.

KEMÉNY PADLÓK TISZTÍTÁSA GŐZZEL

MEGJEGYZÉS: Először mindig söpörje vagy porszívózza fel a padlóról a durva szennyeződések.

FONTOS! Ne használja a porszívógépet a padlószívófejre csatlakoztatott textilpárna nélkül.

MEGJEGYZÉS: Ne használja a kárpitgőzölő tartozékot kemény padlók tisztításához.

1. Csatlakoztassa a gőzölős porszívógépet a hálózatra. A piros BE lámpa világítani kezd.
2. Pár másodperc elteltével a zöld színű, gőz jelzőlámpa világítani kezd, jelezve, hogy a porszívógép készen áll a használatra.
3. Egyik lábát a padlószívófejre helyezve, és a porszívóházat a padló felé mozgatva válassza le a szívófejet a porszívógépről. [9]
4. Gőz előállításához nyomja meg a gőz kioldógombját. [10]*
5. Lassan mozgassa hátra-, majd előre felé a porszívógépet, különösen ügyelve a sűrűn használt területekre. [12]
6. Bizonyos típusoknál gőz előállításához csak válassza ki a tisztítási beállítást a fogantyún lévő vezérlőcsúszkával. Minimális, közepes vagy maximális az adott tisztítási szükségleteknek megfelelően, és támassa meg a porszívót. [11]*
7. Bizonyos típusoknál a porszívógép fel van szerelve egy gőz boost gombbal is, amely a fogantyún található. Így a felhasználó extra tisztítóerőt használhat 10 másodpercen keresztül, ami segít eltávolítani a makacs szennyeződések. [11]*

Kemény padlók tisztítása gőzzel – intenzív tisztítás

Használja a háromszögletű padlótisztító kefét a mélytisztítást igénylő kemény padlókhoz. Ne feledje, hogy nincs rajta mop, így a területet külön fel kell szárítani.

MEGJEGYZÉS: Először mindig söpörje vagy porszívózza fel a padlóról a durva szennyeződések.

1. Távolítsa el a háromszögletű padlótisztító kefét a padlótisztító fejről, a padlótisztító fej hátulján lévő kioldópedál megnyomásával. [13]
2. Csatlakoztassa a gőzölős porszívógépet a hálózatra. A piros BE lámpa világítani kezd. Pár másodperc elteltével a zöld színű, gőz jelzőlámpa világítani kezd, jelezve, hogy a porszívógép készen áll a használatra.
3. Egyik lábát a padlótisztító fejre helyezve, és a porszívóházat a padló felé mozgatva válassza le a szívófejet a porszívógépről. [14]
4. Gőz előállításához nyomja meg a gőz kioldógombját. [10]*
5. Bizonyos típusoknál gőz előállításához csak válassza ki a tisztítási beállítást a fogantyún lévő vezérlőcsúszkával. Minimális, közepes vagy maximális az adott tisztítási szükségleteknek megfelelően, és támassa meg a porszívót. [11]*

6. Bizonyos típusoknál a porszívógép fel van szerelve egy gőz boost gombbal is, amely a fogantyún található. Így a felhasználó extra tisztítóerőt használhat 10 másodpercen keresztül, ami segít eltávolítani a makacs szennyeződések. **[11]***

A PORSZÍVÓGÉP KARBANTARTÁSA

FONTOS! MINDIG ELLENŐRIZZE, HOGY A PORSZÍVÓGÉP TELJESEN LEHÜLT-E, MIELŐTT KARBANTARTÁSI MUNKÁLATOKAT VÉGEZNE RAJTA.

A víztartály kiürítése

1. Válassza le a porszívógépet a hálózatról, és ellenőrizze, hogy a készülék lehült-e.
2. Vegye le a víztartályt a porszívóházból. [5]
3. Forgassa el a kupakot az óramutató járásával ellentétes irányban, majd vegye le. [6]
4. Ūritse ki a tartályban maradt vizet. [17] Tegye vissza a zárósapkát, és helyezze vissza a porszívógépre.

A textilpárna eltávolítása és tisztítása

1. Válassza le a porszívógépet a hálózatról, és ellenőrizze, hogy a készülék lehült-e.
2. Szükség esetén távolítsa el a kárpitgőzölő tartozékot, majd húzza le a textilpárnát a padlótisztító aljáról. [19]
3. A textilpárnát mossa ki mosógépben, kímélő mosószerrel és 40°C-on.

FONTOS! Ne használjon fehérítőt vagy vízlágyítót a textilpárna mosásánál.

A vízköszűrő cseréje

A porszívógép vízköszűrővel van ellátva. Ha olyan területen él, ahol kemény a víz, akkor a szűrő idővel elszíneződik. A víz keménységétől és a használat gyakoriságától függően a szűrőt hathavonta cserélni kell.

1. Válassza le a porszívógépet a hálózatról, és ellenőrizze, hogy a készülék lehült-e.
2. Vegye le a víztartályt a porszívóházból. [16]
3. Emelje ki a vízköszűrőt függőlegesen a porszívógépből. [18] Cserélje ki egy új szűrővel.
4. Helyezze vissza a víztartályt a porszívógépre.

Megjegyzés: A szűrő állapota hatással van a porszívógép teljesítményére.

A fogantyú tárolása

1. Válassza le a porszívógépet a hálózatról, és ellenőrizze, hogy a készülék lehült-e. [20]
2. Távolítsa el a fogantyút. [21]
3. A fogantyútároló rögzítőkampót tolja be a porszívóház oldalán lévő rögzítőhoronyba, a fogantyú végét pedig rögzítse a padlószívófejen lévő nyílásban. [22]

HIBAEHÁRÍTÁS

Ha problémái merülnek fel a termékkel kapcsolatban, akkor a helyi Hoover-szerviz felhívása előtt tekintse át az alábbi egyszerű felhasználói ellenőrzőlistát.

A porszívógép nem kapcsol be.

- Ellenőrizze, hogy a készülék csatlakoztatva van-e a hálózathoz.

- Ellenőrizze a hálózati kábelt.

A porszívógép nem fejleszt gőzt.

- Lehetséges, hogy nincs víz a víztartályban.
- Lehetséges, hogy a víztartály nincs megfelelően behelyezve.

A textilpárna nem szedi fel a szennyeződésekkel.

- Lehetséges, hogy a textilpárna telítődött szennyezőanyagokkal, és mosást igényel. Lásd a Karbantartás c. részt.

TAKARÍTÁSI GY.I.K.

A Capsule készülék mikor üzemkész? Kb. 30 másodpercen belül.

A Capsule készüléket minden padlófelületen használhatom? Mindenfajta kemény padlón, például márvány-, kerámia-, kő- és linóleumpadlón, illetve szigetelt keményfapadlón és parkettán. A háromszögletű kefe használatánál körültekintően kell eljárni bizonyos padlóburkolatok esetén.

A Capsule készülék automatikusan bocsát ki gőzt? Igen, egyes típusoknál megdöntheti a porszívógépet, és az automatikusan gőzt bocsát ki. Más típusoknál meg kell nyomnia a gőz/sőprés kioldógombot.

Használhatom függőlegesen? Nem, a Capsule készülék csak vízszintes padlófelületeken használható.

A tartályba tölthetek mosószert vagy más vegyi anyagot? Nem, ez károsítaná a készüléket.

Mit tegyek, ha a lakóhelyemen nagyon kemény a víz? Használhat szűrt vizet, vagy pedig gyakrabban kell cserélnie a szűrőt.

Mikor kell kicserélni a szűrőkazettát? Hogyan észlelhető ez? Ez a víz keménységétől függ. Normál esetben hathavonta. Észlelhető, hogy a szűrőkazetta belsejében a gyanta sötétebbre színeződik.

Mennyi időre elég egy tartály víz, mielőtt újra kellene töltenem? Körülbelül 20 percre, ha folyamatosan nyomja a kioldógombot.

A mop mosható? Igen, kézzel vagy mosógépben mosható, kímélő mosószerrel, legfeljebb 40°C-os vízben. Ne használjon fehérítőt vagy vízlágyítót.

Milyen gyakran kell kicserélnem a mopot? Ez különböző tényezőktől függ, mindenekelőtt attól, hogy mennyire kemény a padló. A leginkább abból látható, hogy mikor kell kicserélni a mopot, hogy ha a mop mosás után is koszos marad, vagy ha észleli, hogy már nem olyan a teljesítménye, mint korábban.

FONTOS INFORMÁCIÓK

Hoover tartalék alkatrészek és fogyó alkatrészek

Az alkatrészeket mindig eredeti Hoover pótalkatrészekkel cserélje ki. A pótalkatrészek a helyi Hoover-kereskedőtől vagy közvetlenül a Hoover cégtől szerezhetők be. Alkatrészrendeléskor mindig adja meg készülékének típusszámát.

Tartozékok

Mikroszálas párnák (2 db):	AC36	35601693
Szűrőkazetta:	U75	35601691

Hoover ügyfélszolgálati segélyvonal

Ha a porszívógép az első 12 hónapban hibásodna meg, kérjük, hívja a Hoover ügyfélszolgálati segélyvonalát az alábbi telefonszámon.

Minőség

A Hoover-üzemek független minőségértékelése megtörtént. Termékeink olyan minőségbiztosítási rendszerrel készülnek, amely megfelel az ISO 9001 szabvány követelményeinek.

Garancia

A készülékre vonatkozó garanciális feltételeket az értékesítés országában működő képviselő határozza meg. A feltételekkel kapcsolatos részletek a készüléket értékesítő kereskedőtől szerezhetők be. A garanciális igények érvényesítéséhez be kell mutatni a vásárlást igazoló számlát vagy nyugtát. Az előzetes értesítés nélküli változtatások joga fenntartva.

HU