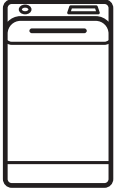




Electrolux



electrolux.com/register



EW7TN3372

HU Használati útmutató | Mosógép



Üdvözljük az Electrolux honlapján! Köszönjük, hogy a mi készülékünket választotta.



Használattal kapcsolatos tanácsok, prospektusok, hibaelhárítási, szerviz- és javítási információk kérése:

www.electrolux.com/support

A változtatások jogát fenntartjuk.

TARTALOM

| | |
|---|----|
| 1. BIZTONSÁGI INFORMÁCIÓK..... | 2 |
| 2. BIZTONSÁGI UTASÍTÁSOK..... | 4 |
| 3. TERMÉKLEÍRÁS..... | 6 |
| 4. MŰSZAKI ADATOK..... | 8 |
| 5. ÜZEMBE HELYEZÉS..... | 8 |
| 6. KEZELŐPANEL..... | 11 |
| 7. VÁLASZTÓGOMB ÉS NYOMÓGOMBOK..... | 13 |
| 8. PROGRAMOK..... | 16 |
| 9. BEÁLLÍTÁSOK..... | 21 |
| 10. AZ ELSŐ HASZNÁLAT ELŐTT..... | 22 |
| 11. NAPI HASZNÁLAT..... | 23 |
| 12. HASZNOS TANÁCSOK ÉS JAVASLATOK..... | 27 |
| 13. ÁPOLÁS ÉS TISZTÍTÁS..... | 29 |
| 14. HIBAEELHÁRÍTÁS..... | 33 |
| 15. FOGYASZTÁSI ÉRTÉKEK..... | 36 |
| 16. A HASZNÁLAT LÉPÉSEI RÖVIDEN..... | 38 |
| 17. KÖRNYEZETVÉDELMI TUDNIVALÓK..... | 40 |

1. ⚠ BIZTONSÁGI INFORMÁCIÓK



A készülék üzembe helyezése és használata előtt gondosan olvassa el a mellékelt útmutatót.

A gyártó nem vállal felelősséget a helytelen beszerelés vagy használat miatt keletkezett sérülésekért és károkért. Az útmutatót tartsa biztonságos és elérhető helyen, hogy szükség esetén mindig a rendelkezésére álljon.

1.1 Gyermekek és kiszolgáltatók személyek biztonsága

- Ezt a készüléket 8 év feletti gyermekek, csökkent fizikai, érzékelési vagy szellemi képességekkel rendelkező felnőttek, illetve megfelelő tudással vagy gyakorlattal nem

rendelkező személyek csak felügyelet mellett, vagy abban az esetben használhatják, ha megfelelő oktatást kaptak a készülék biztonságos használatára, és megértik az esetleges veszélyeket.

- A 3 és 8 év közötti gyermekek, illetve a súlyos, komplex fogyatékossgal élő személyek állandó felügyelet nélkül nem tartózkodhatnak a készülék közelében.
- 3 évesnél fiatalabb gyermekek kizárólag folyamatos felügyelet mellett tartózkodhatnak a készülék közelében.
- Gondoskodni kell a gyermekek felügyeletéről, hogy ne játsszanak a készülékkel.
- Minden csomagolóanyagot tartson távol a gyermekektől, és megfelelően ártalmatlanítsa.
- A mosószeret tartsa távol a gyermekektől.
- A gyermekeket és a háziállatokat tartsa távol a készüléktől, amikor az ajtaja nyitva van.
- Ha rendelkezik gyermekbiztonsági zárral a készülék, akkor azt be kell kapcsolni.
- Gyermekek felügyelet nélkül nem végezhetnek tisztítási vagy karbantartási tevékenységet a készüléken.

1.2 Általános biztonság

- Ez a készülék kizárólag háztartási típusú, mosógépben mosható ruhák mosására szolgál.
- Ezt a készüléket háztartási célú, beltérben történő használatra tervezték.
- Ez a készülék használható irodákban, szállodai vendégszobákban, panziókban, vendégházakban és más hasonló szálláshelyeken, ahol a használat nem haladja meg a háztartási használat (átlagos) szintjét.
- Ne változtassa meg a készülék műszaki jellemzőit.
- A készülék maximális töltete 7 kg. Soha ne lépje túl a programhoz tartozó megengedett legnagyobb töltetet (lásd a „Programok” című fejezetet).

- Az üzemi víznyomás értékének a vízhálózat készülékcsatlakozási pontjánál 0,5 bar (0,05 MPa) és 10 bar (1 MPa) között kell lennie.
- Ügyeljen arra, hogy a készülék alsó részén levő szellőzőnyílást a készülék alatti szőnyeg, lábtörő vagy egyéb padlóburkoló tárgy ne zárja el.
- A készülék vízhálózatra történő csatlakoztatásához használja a mellékelt, új tömlőkészletet vagy a márkaszerviz által biztosított egyéb új tömlőkészletet.
- A régi tömlőket tilos újra használni.
- Ha a hálózati kábel megsérül, azt a gyártónak vagy a márkaszerviznek vagy más hasonlóan képzett személynek kell kicserélnie, nehogy elektromos veszélyhelyzet álljon elő.
- Bármilyen karbantartás előtt kapcsolja ki a készüléket, és húzza ki a hálózati csatlakozódugót a csatlakozóaljzatból.
- A készülék tisztításához ne használjon nagy nyomású vízsugarat és/vagy gőzt.
- Tisztítsa meg a készüléket egy nedves kendővel. Csak semleges tisztítószerrel használjon. Ne használjon súrolószert, súrolószivacsot, oldószert vagy fém tárgyat.

2. BIZTONSÁGI UTASÍTÁSOK

2.1 Üzembe helyezés



Az üzembe helyezést az érvényes helyi/ országos előírásokkal összhangban kell elvégezni.

- Távolítsa el az összes csomagolóanyagot, a szállítási csavarokkal, gumiperselyekkel és műanyag alátétekkel együtt.
- A szállítási rögzítőcsavarokat tartsa biztonságos helyen. Amennyiben a készüléket a jövőben szállítani kell, ezeket vissza kell szerelni, hogy a dob rögzítésével megakadályozzák a készülék belsejének sérülését.
- A készülék nehéz, ezért legyen körültekintő a mozgatásakor. Mindig

használjon munkavédelmi kesztyűt és zárt lábbelit.

- Tartsa be a készülékhez mellékelt üzembe helyezési útmutatóban foglaltakat.
- Ne helyezzen üzembe, és ne is használjon sérült készüléket.
- Ne helyezze üzembe a készüléket olyan helyen, ahol a hőmérséklet 0 °C alá süllyedhet, vagy ahol ki van téve az időjárásnak.
- A készülék üzemeltetésének helyén a padló vízszintes, sík, stabil, hőálló és tiszta legyen.
- Gondoskodjon arról, hogy keringeni tudjon a levegő a készülék és a padló között.
- A készülék végleges elhelyezési pozíciójában ellenőrizze a felület megfelelő vízszintességét vízmértékkel. Ha a felület nem teljesen vízszintes, a

lábak emelésével vagy süllyesztésével biztosítsa a vízszintes helyzetet.

- Ne telepítse a készüléket közvetlenül padlóösszefolyó fölé.
- Ne permetezzen vizet a készülékre, és óvja az erősen párás környezettől.
- Ne helyezze üzembe a készüléket olyan helyen, ahol a fedelét nem lehet teljesen kinyitni.
- Ne tegyen a készülék alá zárt edényt azért, hogy az esetleg a készülékből szivárgó vizet összegyűjtse. A használatra javasolt felszerelésekkel kapcsolatban forduljon a márkaszervizhez.

2.2 Elektromos csatlakozás

FIGYELMEZTETÉS!

Tűz- és áramütésveszély.

- FIGYELEM: A készüléket úgy tervezték, hogy az épületben lévő földelőcsatlakozáshoz kell telepíteni/ csatlakoztatni.
- Mindig megfelelően felszerelt, áramütés ellen védett aljzatot használjon.
- Ellenőrizze, hogy az adattáblán szereplő adatok megfelelnek-e a helyi elektromos hálózat paramétereinek.
- Ne használjon hálózati elosztókat és hosszabbító kábeleket.
- Ügyeljen a hálózati csatlakozódugó és a hálózati kábel épségére. Amennyiben a készülék hálózati vezetékét ki kell cserélni, a cserét márkaszervizünknel végeztesse el.
- Csak az üzembe helyezés befejezése után csatlakoztassa a hálózati csatlakozódugót a hálózati csatlakozóaljzatba. Ügyeljen arra, hogy a hálózati dugasz üzembe helyezés után is könnyen elérhető legyen.
- Nedves kézzel ne érintse meg a hálózati kábelt és a csatlakozódugót.
- A készülék csatlakozásának bontására, soha ne a hálózati kábelnél fogva húzza ki a csatlakozódugót. A kábelt mindig a csatlakozódugónál fogva húzza ki.

2.3 Víz csatlakoztatása

- A belépő víz hőmérséklete nem haladhatja meg a 25 °C-ot.

- Ügyeljen arra, hogy ne okozzon sérülést a vízcsöveken.
- Mielőtt új vagy hosszabb idő óta nem használt csövekhez csatlakoztatja javítás vagy új eszköz (pl. vízóra stb.) felszerelése után a készüléket, addig folyassa a vizet, amíg az teljesen ki nem tisztul.
- A készülék első használata közben és után ellenőrizze, hogy nem látható-e vízszivárgás.
- Ne használjon hosszabbítótömlőt, ha túl rövid a bemeneti tömlő. A befolyócső cseréje érdekében forduljon a márkaszervizhez.
- A készülék kicsomagolásakor előfordulhat, hogy víz folyik a kifolyócsőből. Ezt az okozza, hogy a készüléket víz segítségével ellenőrzik a gyárban.
- A kifolyótömlő maximum 400 cm-es hosszra bővíthető. Forduljon a márkaszervizhez a másik kifolyócsővel és a hosszabbítással kapcsolatban.
- Ügyeljen arra, hogy a vízcsap könnyen hozzáférhető legyen az üzembe helyezés után.

2.4 Használat

FIGYELMEZTETÉS!

Személyi sérülés, áramütés, tűz, égési sérülés vagy a készülék károsodásának veszélye áll fenn.

- Kövesse a mosószer csomagolásán feltüntetett utasításokat.
- Ne tegyen gyúlékony anyagot vagy gyúlékony anyaggal szennyezett tárgyat a készülékbe, annak közelébe, illetve annak tetéjére.
- Ne mosson olajjal, zsírral vagy egyéb zsíros anyaggal erősen szennyezett ruhaneműt. Ezzel károsíthatja a mosógép gumi alkatrészeit. Az ilyen ruhaneműt a mosógépbe helyezés előtt mossa ki kézzel.
- Ellenőrizze, hogy minden fémtárgyat eltávolított-e a ruhákból.

2.5 Szolgáltatások

- A készülék javítását bízva a márkaszervizre. Mindig eredeti cserealkatrészt használjon.

- Kérjük, ne feledje, hogy a házilag vagy nem szakértő által végzett javítás biztonsági következményekkel járhat, és érvénytelenítheti a jótállást.
- Az alábbi cserealkatrészek 10 évig lesznek elérhetők a modell gyártásának megszűnése után: motor és a motor szénkeféi, erőátvitel a motor és a dob között, szivattyúk, lökészátlók és rugók, mosódob, dobcsillag és a hozzá tartozó golyócsapágók, fűtőberendezések és fűtőelemek, beleértve a hőszivattyúkat, csővezetékeket és a kapcsolódó szerelvényeket, beleértve a tömlőket, szelepeket, szűrőket és túlcsondulásgátlókat, nyomtatott áramköri lapok, elektronikus kijelzők, nyomáskapcsolók, termosztátok és érzékelők, szoftver és firmware, beleértve a szoftver visszaállítását, ajtó, ajtózanér és tömítések, egyéb tömítések, ajtózárszár egység, műanyag kiszolgáló egységek, mint például mosószeraegységek. Kérjük, ne feledje, hogy ezen cserealkatrészek némelyikét kizárólag szakértő szerelő szeresheti be, és nem mindegyik alkatrész társítható minden modellhez.
- A termékben található izzó(k)ra és a külön kapható pótizzókra vonatkozó tudnivalók:

Ezek az izzók arra készültek, hogy megfeleljenek a háztartási készülékekben fennálló szélsőséges fizikai feltételeknek, mint például hőmérséklet, rezgés, magas páratartalom, illetve arra használatosak, hogy jelezzék a készülék működési állapotát. Nem alkalmasak egyéb felhasználásra, valamint helyiségek megvilágítására.

2.6 Ártalmatlanítás

FIGYELMEZTETÉS!

Sérülés- vagy fulladásveszély áll fenn.

- Bontsa a készülék elektromos- és vízhálózati csatlakozását.
- A készülék közelében vágja át a hálózati kábelt, és tegye a hulladékba.
- Szerelje le az ajtókilincset, hogy megakadályozza gyermekek és kedvenc állatok készülékdozban rekedését.
- A készüléket az elektromos és elektronikus berendezésekre (WEEE) vonatkozó helyi rendeleteknek megfelelően tegye a hulladékba.

3. TERMÉKLEÍRÁS

3.1 Speciális tulajdonságok

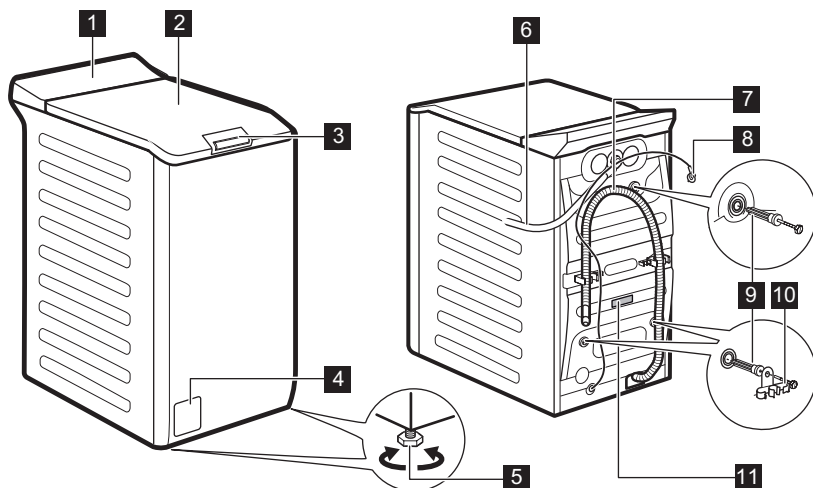
Új mosógépe a víz, az energia és a mosószert gazdaságos felhasználása révén a modern ruhanemű-kezelés minden követelményének megfelel.

- Köszönhetően a **Plusz légység kiegészítő funkciónak**, az öblítőszer egyenletesen oszlik szét a ruhaneműben, és mélyen behatol a szövetszálakba, így tökéletes puhaságot biztosít.
- A gőz segítségével a ruhanemű gyorsan, egyszerűen felfrissíthető. A kíméletes gőzölő programok eltávolítják a szagokat,

és csökkentik a ruhanemű gyűrődését. Könnyebbé válik a vasalás!

- A **SensiCare System** érzékeli a ruhanemű súlyát, és 30 másodperc alatt meghatározza a program időtartamát. A mosási programot a technológia a ruhatöltetnek és az anyag típusnak megfelelően testreszabja, hogy az idő-, energia- és vízfelhasználás ne legyen nagyobb a szükségesnél. További részletekért olvassa el „A SensiCare System töltetérzékelés” c. szakaszt.

3.2 A készülék áttekintése

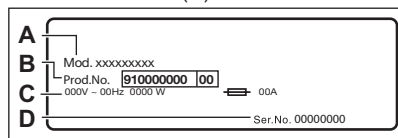


- 1** Kezelőpanel
- 2** Fedél
- 3** Fedélfogantyú
- 4** Leeresztő szivattyú szűrője
- 5** Lábak a készülék vízszintbe állításához.
- 6** Befolyócső

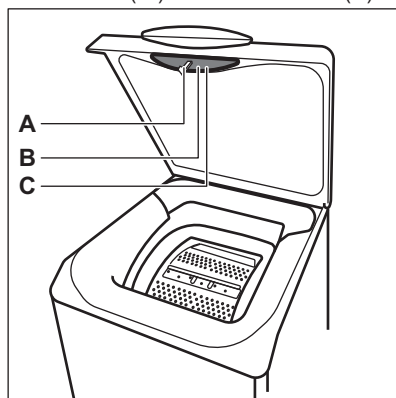
- 7** Kifolyócső
- 8** Hálózati kábel
- 9** Szállítási rögzítőcsavarok
- 10** Tömlőtartó
- 11** Adattábla

Tájékoztítás a termék regisztrálásával kapcsolatban.

Az **adattáblán** a modellnév (A), a termékszám (B), az elektromos besorolás (C) és a sorozatszám (D) látható.



A **tájékoztató címkén** a modellnév (A), a termékszám (B) és a sorozatszám (C) látható.



4. MŰSZAKI ADATOK

| | | |
|---|---|--|
| Méretek | Szélesség / magasság / teljes mélység | 39,7 cm /90,8 cm /59,9 cm |
| Elektromos csatlakozás | Feszültség Összteljesítmény Olvadóbiztosító Frekvencia | 230 V 2100 W 10 A 50 Hz |
| A szilárd részecskék és a nedvesség bejutása elleni védelmet a védőburkolat biztosítja, kivéve ahol az alacsony feszültségű részeket nem védi ez burkolat | | IPX4 |
| Víznyomás | Minimális Maximális | 0,5 bar (0,05 MPa) 10 bar (1 MPa) |
| Víz betáplálás ¹⁾ | | Hideg víz |
| Maximális töltet | Pamut | 7 kg |
| Centrifuga sebesség | Maximális centrifugálási fordulatszám | 1251 ford./perc |
| Kizárólag a magyar piac számára Forgalmazó neve | | Electrolux Lehel Kft 1142 Budapest Erzsébet királyné útja 87 |

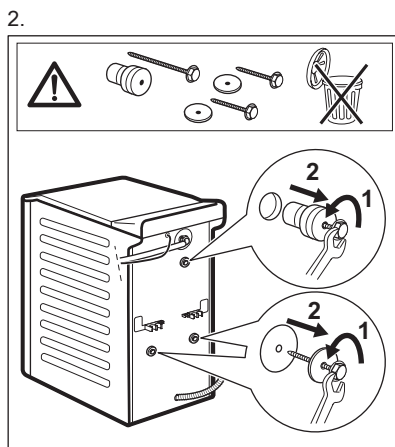
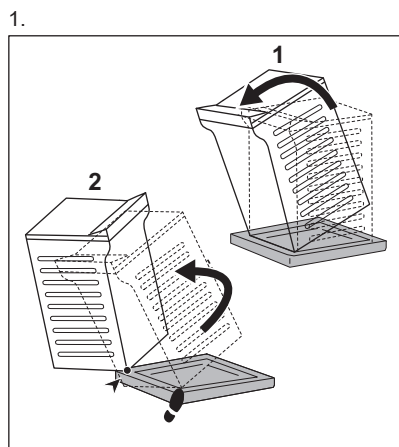
1) Csatlakoztassa a vízbefolyó-tömlőt egy 3/4" -os csavarmentes csaphoz.

5. ÜZEMBE HELYEZÉS

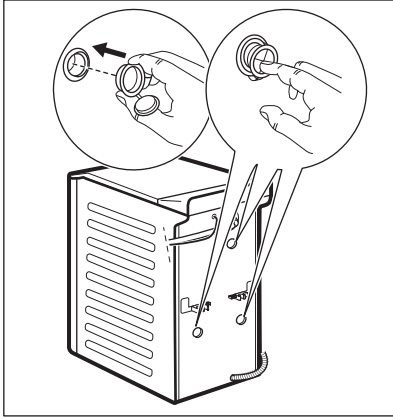
⚠ FIGYELMEZTETÉS!

Lásd a „Biztonság” című fejezetet.

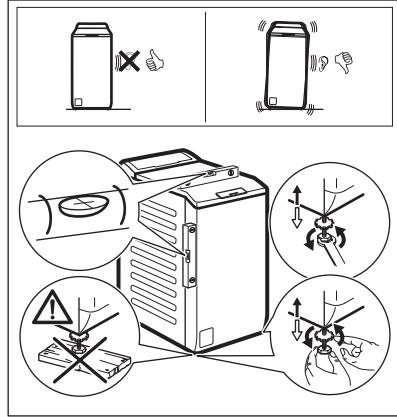
5.1 Kicsomagolás és elhelyezés



3.



4.



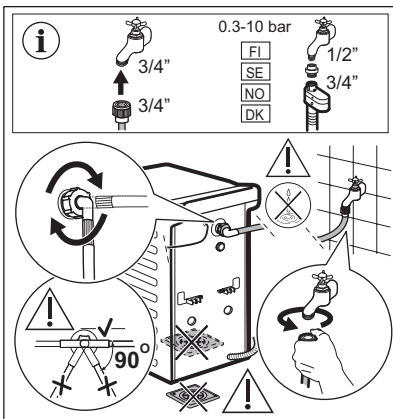
Célszerű megőrizni a csomagolást és a szállítási rögzítőcsavarokat arra az esetre, amikor szállítani kell a készüléket.

A készülék megfelelő beállításával küszöbölje ki a működés közben fellépő rezgést, zajt és a készülék mozgását.

⚠ FIGYELMEZTETÉS!

Ne tegyen a vízszintbe állítás érdekében kartont, fát vagy ehhez hasonló anyagokat a készülék lábai alá.

5.2 A befolyócső

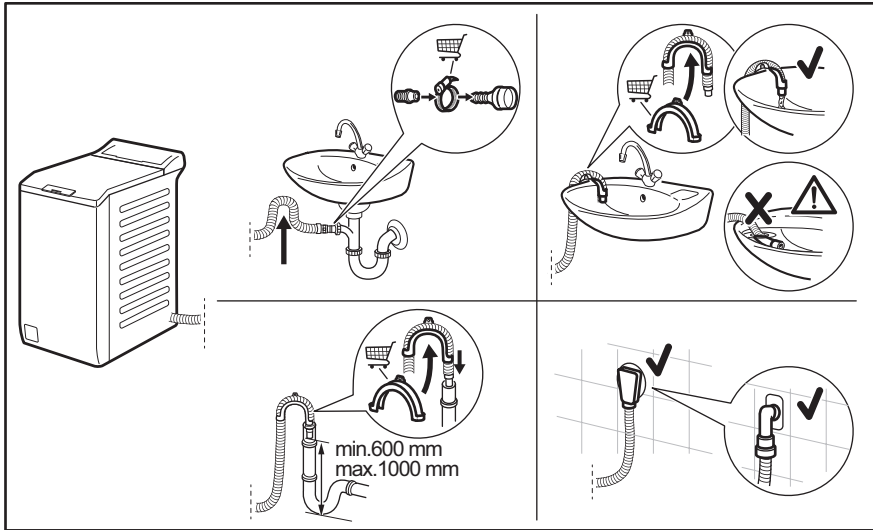


A készülékhez mellékelt tartozékok az adott modellől függően eltérhetnek.



Ellenőrizze, hogy a tömlők nem sérültek-e, és hogy nincs-e a csatlakozásoknál szivárgás. Ne használjon hosszabbítótömlőt, ha túl rövid a bemeneti tömlő. A bemeneti tömlő cseréjével kapcsolatos tájékoztatásért forduljon a márkaszervizhez.

5.3 A víz leeresztése



A kifolyócsőnek legalább 600 mm és legfeljebb 1000 mm magasan kell elhelyezkednie. Maximum 4000 mm-ig hosszabbíthatja meg a kifolyócsövet. Forduljon a márkaszervizhez másik kifolyócsőért vagy a hosszabbításért.

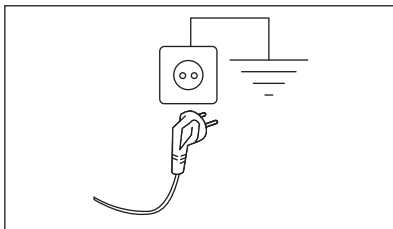
5.4 Elektromos csatlakoztatás

A telepítés befejezése után csatlakoztassa a hálózati csatlakozódugót a hálózati csatlakozóaljzatba.

Az ehhez szükséges elektromos adatok az adattáblán és a „Műszaki adatok” c. fejezetben találhatóak. Ellenőrizze, hogy ezek megfelelőek-e a hálózati tápfeszültséghez.

Ellenőrizze, hogy lakóhelyének hálózata alkalmas-e a szükséges maximális terhelés elviselésére, figyelembe véve a többi használatban lévő készüléket is.

A készüléket földelt aljzathoz csatlakoztassa.



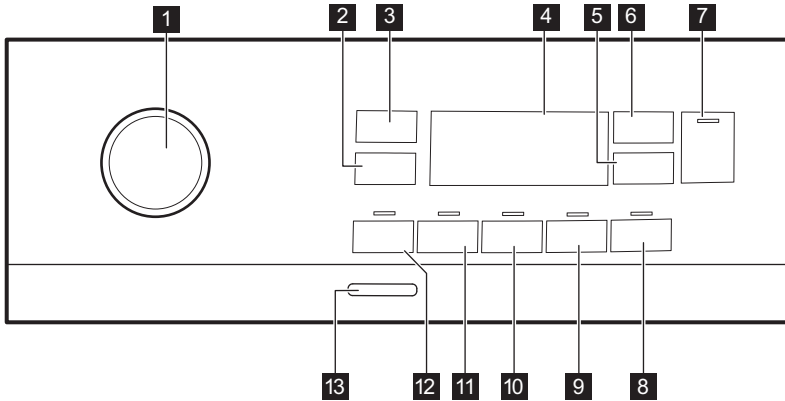
Az elektromos kábel a készülék üzembe helyezése után legyen könnyen hozzáférhető.

A készülék üzembe helyezéséhez szükséges bármely elektromos szereléshez vegye fel a kapcsolatot a márkaszervizzel.

A gyártó semmilyen felelősséget nem vállal a fenti biztonsági szabályok be nem tartásából adódó károk, illetve sérülések esetén.

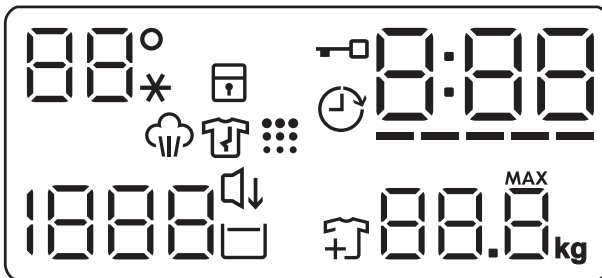
6. KEZELŐPANEL















6.1 Kezelőpanel ismertetése



- | | |
|---|---|
| 1 Programválasztó gomb | 8 Gőzöléses befejezés érintőgomb |
| 2 Centrifugálás sebességét mérséklő érintőgomb | 9 Plusz légység érintőgomb |
| 3 Hőmérséklet érintőgomb | 10 Öblítés+ érintőgomb |
| 4 Kijelző | 11 Folteltávolítás érintőgomb |
| 5 Késleltetett indítás érintőgomb | 12 Előmosás érintőgomb |
| 6 Time Manager (Időkezelő) érintőgomb | 13 Be/Ki nyomógomb |
| 7 Start / Szünet érintőgomb | |

6.2 Kijelző



| | |
|--|--|
|  | A hőmérséklettel kapcsolatos terület: Hőmérséklet-visszajelző Hideg víz visszajelző |
|  | Gyermekzár visszajelző. |
|  | Késleltetett indítás visszajelző. |
|  | Fedél zárva visszajelző. |
|  | A digitális visszajelző az alábbiakat képes megjeleníteni: <ul style="list-style-type: none"> • Program időtartama (pl. 2:40). • Késleltetési idő (pl. 24). • Ciklus vége (000). • Figyelmeztető kód (pl. E20). • A készülék összesített működési idejének kijelzése. További részletekért olvassa el a „Beállítások” című bekezdés „Működési idő számláló” című szakaszát. |
|  | Time Manager szintvisszajelző sávok. |
|  | Maximális töltetsúly visszajelzője. MAX Villog, ha a ruhatöltet túllépi a kiválasztott programhoz megengedett legnagyobb töltetet. |
|  | Ruhadarab hozzáadása visszajelző. A mosási fázis elején világít, amíg a felhasználó még szüneteltetheti a készülék működését, és további mosnivalót pakolhat be. |
|  | Dobtisztítás visszajelző. |
|  | Halk visszajelző. |
|  | Öblítés tartás visszajelző. |
|  | A centrifugálással kapcsolatos terület: Centrifugálási sebesség-visszajelző Nincs centrifugálás visszajelző. A centrifugálási fázis ki van kapcsolva. |
|  | Gőzölési szakasz visszajelző. |
|  | Gyűrődésmentesítő szakasz visszajelző. További részletekért olvassa el a Gőzöléses befejezés című bekezdést. |

7. VÁLASZTÓGOMB ÉS NYOMÓGOMBOK

7.1 Bevezetés



A kiegészítő funkciók nem választhatóak mindegyik mosási programmal. A mosási programok és a különféle opciók/funkciók összeegyeztethetőségére vonatkozóan lásd a „Programtáblázat” c. szakaszt. Egy kiegészítő funkció kizárhat egy másikat; ebben az esetben a készülék nem engedi a nem összeillő kiegészítő funkciók együtt történő beállítását.

7.2 Be/Ki

A készülék be-/kikapcsolásához nyomja meg ezt a gombot néhány másodpercig. A készülék be- vagy kikapcsolásakor két különböző hang hallható.

Mivel az energiafogyasztás csökkentésére a Készenlét funkció automatikusan kikapcsolja a készüléket néhány perc elteltével, így előfordulhat, hogy a készüléket ismét be kell kapcsolni.

További részletekért olvassa el a Készenlét c. szakaszt a „Napi használat” című fejezetben.

7.3 Hőmérséklet

Egy mosási program kiválasztása esetén a készülék automatikusan javasol egy alapértelmezett hőmérsékletet.

Érintse meg többször egymás után a gombot, míg a kívánt hőmérséklet meg nem jelenik a kijelzőn.

Amikor a kijelzőn  visszajelzők láthatók, a készülék nem melegíti fel a vizet.

7.4 Centrifugálás

Egy program kiválasztása esetén a készülék automatikusan beállítja a megengedett maximális centrifugálási sebességet, a Denim program kivételével. Ezzel a kiegészítő funkcióval módosítható az alapértelmezett centrifugálási sebesség.


Érintse meg többször ezt a gombot ehhez:

- **Csökkentse a centrifugálási sebességet.** A kijelző csak a beállított programnál elérhető centrifugálási sebességeket mutatja.


- További centrifugálási kiegészítő


funkciók **Nincs centrifugálás**                                        

Ezzel a kiegészítő funkcióval kikapcsolhatja az összes centrifugálási szakaszt. A készülék csak a szivattyúzást végzi el a kiválasztott mosási programból. Ezt a kiegészítő funkciót kényes anyagok esetében alkalmazza. Egyes mosási programok esetén az öblítéseket a gép nagyobb mennyiségű víz felhasználásával végzi.

- Kapcsolja be a **Öblítés tartás**  kiegészítő funkciót.


A program végén elmarad a centrifugálás. A készülék nem ereszt le az utolsó öblítővizet, hogy megóvja a ruhaneműket a gyűrődéstől. A mosóprogram végén a víz a dobben marad.

A kijelzőn a  visszajelző jelenik meg. A fedél zárva marad, és a dob rendszeres időközönként forgást végez, hogy csökkentse a ruhák gyűrődését. A fedél kinyitásához le kell engedni a vizet.


Ha megérinti a Start / Szünet  gombot, a készülék centrifugál és leereszti a vizet.



A készülék körülbelül 18 óra elteltével automatikusan leereszti a vizet.

- Kapcsolja be a **Halk**  kiegészítő funkciót.

A közbenső és végső centrifugálási szakasz elmarad, és a készülék a program végén a dobben tartja a vizet. Ez segít csökkenteni a ruhanemű gyűrődését.

A kijelzőn a  jelzés látható. A fedél zárva marad. A dob rendszeresen fordul, hogy csökkentse a ruhanemű gyűrődését. A fedél kinyitásához le kell engedni a vizet.

Mivel a program igen halk, megfelelő éjszakai használatra, amikor az olcsóbb éjszakai áram rendelkezésre áll. Néhány

program esetén az öblítés több vizet használ.

Ha megérinti a Start / Szünet gombot, a készülék csak a szivattyúzást végzi el.



A készülék körülbelül 18 óra elteltével automatikusan leereszti a vizet.

7.5 Előmosás

Ez a kiegészítő funkció előmosási szakaszt ad egy mosási programhoz.

Az érintőgomb fölött megjelenik a megfelelő visszajelző.

A kiegészítő funkció használatával 30 °C-os előmosási szakaszt adhat a mosási szakasz elé.

A kiegészítő funkció erősen szennyezett ruhanemű, különösen homokkal, porral, sárral és egyéb szilárd részecskével összepiszkolt ruhák esetén ajánlott.



A kiegészítő funkció növelheti a program időtartamát.

7.6 Folteltávolítás

Érintse meg ezt a gombot, hogy folteltávolító szakaszt adjon a programhoz.

Az érintőgomb fölött megjelenik a megfelelő visszajelző.

Nehezen eltávolítható foltokkal szennyezett ruhákhoz használja ezt a kiegészítő funkciót.

Amikor beállítja a kiegészítő funkciót, tegyen folttisztítót a rekeszbe .



A kiegészítő funkció növeli a program időtartamát.
E beállítás 40 °C-nál alacsonyabb hőmérséklet esetén nem áll rendelkezésre.

7.7 Állandó Öblítés+

Ezzel a kiegészítő funkcióval néhány további öblítési fázist adhat a kiválasztott mosási programhoz.

Ezt a kiegészítő funkciót a mosószermaradványokra allergiás, illetve érzékeny bőrű személyek esetén használja.



A kiegészítő funkció növeli a program időtartamát.

A megfelelő érintőgomb fölötti visszajelző bekapcsol, és mindaddig világít a mosási ciklusok alatt, amíg ki nem kapcsolja ezt a funkciót.

7.8 Állandó Plusz lágyság

Az öblítőszer eloszlásának és a ruhanemű puhaságának optimalizálása érdekében válassza ezt a kiegészítő funkciót.

Ez öblítőszer használatakor javasolt.



A kiegészítő funkció növeli a program időtartamát.

A megfelelő érintőgomb fölötti visszajelző bekapcsol, és mindaddig világít a mosási ciklusok alatt, amíg ki nem kapcsolja ezt a funkciót.

7.9 Gőzöléses befejezés

A gőzölés intenzitásának beállításához érintse meg a gombot. Csak olyan programok esetében lehetséges, melyeknél a gőzölés funkció rendelkezésre áll. A dob finom mozgásokat végez kb. 30 percig. A beállításától függően változik a gőzölési fázis időtartama. Amikor a Plusz gőz kiegészítő funkció be van állítva, a program gyűrődésmentesítő szakasszal ér véget, és ezalatt a dob időközönként forgó mozgást végez, hogy megakadályozza a ruhanemű gyűrődését. A kijelzőn és látható, továbbá a Start / Szünet gomb világít. A gyűrődésmentesítő szakasz végén a dob leáll, a visszajelző elalszik, és az ajtózár kiold. A gyűrődésmentesítő szakasz bármikor leállítható az alábbi módszerekkel:

- tartsa nyomva néhány másodpercig a Be/Ki gombot a készülék be- vagy kikapcsolásához;
- fordítsa a választógombot egy másik helyzetbe.



Kisebb ruhatöltettel jobb eredmény érhető el.

7.10 Késleltetett indítás

Ezzel a kiegészítő funkcióval a program kezdetét megfelelőbb időpontig késleltetheti.

A megfelelő késleltetés beállításához érintse meg többször a gombot. Az idő 1 órás lépésekkel állítható be, 20 óra időtartamig.

A kijelzőn megjelenik a visszajelző és a kiválasztott késleltetési időtartam. Miután megérinti a Start / Szünet gombot, a készülék megkezdí a visszaszámlálást, és a fedél reteszelődik.

7.11 Time Manager (Időkezelő)

A kiegészítő funkció segítségével csökkenthető a program időtartama a töltet nagyságának és a szennyeződés mértékének megfelelően.

Mosási program beállításakor a kijelzőn a program alapértelmezett időtartama és ----- kötőjelek láthatók.

Érintse meg a Time Manager (Időkezelő) gombot a program időtartamának igény szerinti csökkentéséhez. A kijelzőn megjelenik az új program időtartama, és a kötőjelek száma ennek megfelelően csökken:

----- teljes töltetnyi normál mértékben szennyezett ruhaneműhöz.

---- gyors ciklus teljes töltetnyi enyhén szennyezett ruhaneműhöz.

-- nagyon gyors ciklus kisebb töltetnyi enyhén szennyezett ruhaneműhöz (max. fél töltet javasolt).

- a legrövidebb ciklus kis mennyiségű ruhanemű felfrissítéséhez.

A Time Manager (Időkezelő) funkció csak a táblázatban található programoknál áll rendelkezésre.

| visszajelző | Eco 40-60 | Cottons | Synthetics |
|-------------|-----------|---------|------------|
| ----- 1) | ■ | ■ | ■ |
| ---- | ■ | ■ | ■ |
| --- | ■ | ■ | ■ |
| -- | ■ | ■ | ■ |
| - | ■ | ■ | ■ |

1) Alapértelmezett időtartam az összes program számára.

Time Manager (Időkezelő) gőzprogramokkal

Ha beállít egy gőzprogramot, ezzel a gombbal tudja a 3 gőzfokozat egyikét kiválasztani, és ennek megfelelően a program időtartama csökken:

- --- : maximális.
- -- : közepes.
- - : minimális.





Vannak olyan készülékek, melyeknél a program időtartam anélkül csökken, hogy vízszintes vonalak jelennének meg.

7.12 Start / Szünet

Érintse meg a Start / Szünet gombot a készülék indításához vagy szüneteltetéséhez, illetve a futó program megszakításához.

8. PROGRAMOK

8.1 Programtáblázat

| Program Alapértelmezett hőmérséklet Hőmérsékleti tartomány | Referencia centrifugá- lási fordul- atszám Centrifugá- lási sebes- ségtarto- mány | Maxi- mális töltet | Program leírása (Töltet típusa és szennyezettség mértéke) |
|---|--|--------------------------|---|
| Mosási programok | | | |
| Eco 40-60 40 °C 1) | 1300 ford./ perc (1300 - 400 ford./perc) | 7 kg | Fehér pamut és szintartó színes pamut. Közepesen szennyezett ruhadarabok. Az energiafogyasztás csökken, és a mosási program ideje megnövekszik, így jó mosási eredményt biztosít. |
| Cottons 40 °C 90 °C – Hideg | 1300 ford./ perc (1300 - 400 ford./perc) | 7 kg | Fehér és színes pamut. Közepesen, erősen és enyhén szennyezett ruhadarabok. |
| Synthetics 40 °C 60 °C - Hideg | 1200 ford./ perc (1200 - 400 ford./perc) | 3 kg | Műszálás vagy kevertszálás szövetek. Közepesen szennyezett ruhadarabok. |
| Delicates 30 °C 40 °C - Hideg | 1200 ford./ perc (1200 - 400 ford./perc) | 2 kg | Kénes textília, pl. akril, viszkóz és kevertszálás anyagok, melyek kímélő mosást igényelnek. Közepesen és enyhén szennyezett ruhadarabok. |
| Gőzölő programok  | | | |
|  Steam | - | 1 kg | Pamut, műszálás és kevert szálás anyagok. Speciális gőz-program mosás nélkül, amellyel előkészítheti szárított ruhaneműit vasalásra, vagy felfrissítheti az egyszer viselt ruhadarabokat ²⁾ . A program csökkenti a gyűrődést és a szagokat ³⁾ és fellazítja a rostokat. A program lejártával gyorsan távolítsa el a mosott ruhát a dobból. Gőzölés program után a vasalás könnyűvé válik. Ne használjon mosószert! Ha szükséges, távolítsa el a foltokat mosással vagy helyi folteltávolítással. A gőzölés program nem hajt végre higiéniai ciklust. Az alábbi típusú ruháknál ne alkalmazzon gőzölő programot: <ul style="list-style-type: none"> • Gépi szárításra nem alkalmas ruhanemű. • „Csak vegyileg tisztítható” jelzéssel ellátott ruhadarabok. |

| Program Alapértelmezett hőmérséklet Hőmérsékleti tartomány | Referencia centrifugá- lási fordul- atszám Centrifugá- lási sebessé- gátartomány | Maxi- mális töltet | Program leírása (Töltet típusa és szennyezettség mértéke) |
|--|--|--------------------------|--|
|--|--|--------------------------|--|



Cashmere

1 kg

Gyapjú és kasmír. Rövid program legfeljebb 1 kg gépben vagy kézzel mosható gyapjú, illetve kasmír szövet mosási ciklus nélküli felrészítéséhez. Kisebb töltetek esetén a program időtartama tovább csökkenthető a Time Manager (Időkezelő) kiegészítő funkcióval.

⚠ FIGYELMEZTETÉS!






Ne használja ezt a programot olyan gyapjú ruhaneműkhöz, melyek címkéjük szerint kizárólag szárazon tisztíthatók.

Speciális programok

| | | | |
|------------|--|------|--|
| Spin/Drain | 1300 ford./perc (1300 - 400 ford./perc) | 7 kg | Minden ruhaanyaghoz, a kényes ruhaneműk és gyapjú kivételével. A ruhanemű centrifugálásához és a víz dobból való leeresztéséhez. |
| Rinse | 1300 ford./perc (1300 - 400 ford./perc) | 7 kg | Minden ruhaanyaghoz, a nagyon kényes ruhaneműk és gyapjú kivételével. Program a ruhanemű öblítéséhez és centrifugálásához. Az alapértelmezett centrifugálási fordulatszám a pamutprogramok esetén használt fordulatszám. Csökkentse a centrifugálási sebességet a töltet típusának megfelelően. Ha szükséges, használja a Öblítés+ kiegészítő funkciót további öblítésekhez. Alacsony sebességen kímélő öblítéseket és egy rövid centrifugálást végez a készülék. |

Kiegészítő mosási programok

| | | | |
|--------------------------------|--|--------|--|
| Baby 40 °C 40 °C - Hideg | 1200 ford./perc (1200 - 400 ford./perc) | 2 kg | Kímélő mosási ciklus, amely csecsemőruházathoz alkalmas. A magas vízszint és a dob gyengéd mozgása megóvjaa a színeket és a szöveteket a mosási szakasz során. |
| Rapid 14min 30 °C | 800 ford./perc (800- 400 ford./perc) | 1,5 kg | Műszálás vagy kevertszálás anyagú darabok. Enyhén szennyezett és felrészítendő ruhaneműk. |
| Anti-allergy 60 °C | 1300 ford./perc (1300 - 400 ford./perc) | 7 kg | Fehér pamut ruhadarabok. A program a néhány perccig 60 °C fölött tartott hőmérsékletű mosási szakasznak köszönhetően eltávolítja a mikroorganizmusokat. Ez segít a mikrobák, baktériumok, mikroorganizmusok és részecskék eltávolításában. A pára hozzáadása egy további öblítési fázissal együtt biztosítja a mosószermaradványok és a pollenek/allergén anyagok alapos eltávolítását, így a kényes és érzékeny bőr számára is megfelelő eredményt biztosít. |

| Program Alapértelmezett hőmérséklet Hőmérsékleti tartomány | Referencia centrifugá- lási fordul- atszám Centrifugá- lási sebessé- gértartó- mánya | Maxi- mális töltet | Program leírása (Töltet típusa és szennyezettség mértéke) |
|---|---|--|---|
|  Outdoor 30 °C 40 °C - Hideg | 1200 ford./ perc (1200 - 400 ford./perc) | 2 kg ⁴⁾ 1 kg ⁵⁾ | <div data-bbox="515 343 1019 470" style="border: 1px solid black; padding: 5px;"> <p> Ne használjon öblítőszeret, és győződjön meg arról, hogy nincs öblítőszer-maradvány a mosószer-adagolóban.</p> </div> <p>Műszálas sportruházat. A programot modern kültéri sportruházat, mint például tornaruha, kerékpáros vagy kocogó ruha és hasonló szabadtéri ruházat gyengéd mosásához tervezték. A javasolt ruhatöltet 2 kg.</p> <p>Vízálló, vízálló-légáteresztő és vízlepergető szövetek. A program vízállóságot helyreállító ciklusként is használható, melyet kifejezetten a ruhadarabok impregnálására terveztek. A vízállóságot helyreállító ciklus elvégzéséhez a következők szerint járjon el:</p> <ul style="list-style-type: none"> • Töltse a mosószeret a rekeszbe . • Töltsön ruhaneműhöz való, speciális impregnáló szert a  öblítőszer-adagoló rekeszbe. • Csökkentse a töltet mennyiségét 1 kg-ra. <div data-bbox="515 813 1019 989" style="border: 1px solid black; padding: 5px;"> <p> A vízállóság legeredményesebb helyreállítása érdekében a ruhaneműt szárítógépben szárítsa meg a Outdoor szárítóprogram használatával (amennyiben az rendelkezésre áll, és ha a ruhanemű tájékoztató címkéje megengedi).</p> </div> |
| Denim 30 °C 40 °C - Hideg | 800 ford./perc (1200 - 400 ford./perc) | 2 kg | <p>Speciális program farmer ruhaneműhöz gyengéd mosási fázissal a színek kifakulása és a mosásból eredő kopás minimalizálása érdekében. A még jobb kezelés érdekében csökkentett mennyiségű töltet alkalmazása javasolt.</p> |

| Program Alapértelmezett hőmérséklet Hőmérsékleti tartomány | Referencia centrifugálási fordulatszám Centrifugálási sebességtartomány | Maximális töltet | Program leírása (Töltet típusa és szennyezettség mértéke) |
|--|---|------------------|---|
|--|---|------------------|---|



Wool/Silk
40 °C
40 °C - Hideg

1200 ford./perc
(1200 - 400 ford./perc)

1,5 kg

Gépben mosható gyapjú, kézzel mosható gyapjú és egyéb ruhanemű „kézzel mosható” szimbólummal ellátva⁶⁾

1) A 2019/2023 sz. EU tanácsi rendelet értelmében ez a program 40 °C-on alkalmas a normál szennyezettségű, 40 °C-on és 60 °C-on mosható pamut ruhaneműk ugyanazon ciklusban történő együttes mosására.



A ruhaneműben kialakult hőmérsékletre, a program időtartamára és egyéb adatokra vonatkozó tájékoztatás a „Fogyasztási értékek” c. fejezetben található.

Az energiafogyasztás tekintetében általában azok a leghatékonyabb programok, melyek alacsonyabb hőmérsékleten és hosszabb időtartammal működnek.

2) Ha a szárított ruhaneműhöz gőzprogramot állít be, a program végén a ruhanemű nedves lehet. A darabokat kb. 10 percig szabad levegőn kitergetve szárítsa.

3) A Gőzölés program nem távolítja el a kifejezetten erős szagokat,






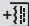

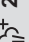







4) Mosási program.

5) Mosási program és impregnáló szakasz.

6) A ciklus közben a dob kis sebességen forog a kíméletes mosás érdekében. Úgy tűnhet, hogy a dob nem forog, vagy nem megfelelően forog, azonban ez normális jelenség ennél a programnál.

Programfunkciók összegezethetősége

| Program | KIEGÉSZÍTŐ FUNKCIÓK Spin | Nincs centrifugálás | Öblítés tartás | Halk | Előmosás | | | | | |
|------------|-----------------------------|---------------------|----------------|------|--------------------------|---|---|---|---|---|
| | | | | | Folteltávolítás | | | | | |
| | | | | | Öblítés+ | | | | | |
| | | | | | Plusz lágyság | | | | | |
| | | | | | Gőzöléses befejezés | | | | | |
| | | | | | Késleltetett indítás | | | | | |
| | | | | | Time Manager (Időkezelő) | | | | | |
| Eco 40-60 | ■ | ■ | | | | | | | | |
| Cottons | ■ | ■ | ■ | ■ | ■ | ■ | ■ | ■ | ■ | ■ |
| Synthetics | ■ | ■ | ■ | ■ | ■ | ■ | ■ | ■ | ■ | ■ |

| Program | KIEGÉSZÍTŐ FUNKCIÓK Spin  | Nincs centrifugálás -- -- | Öblítés tartás  | Halk  | Előmosás  1) | Folteltávolítás  2) | Öblítés+  | Plusz légység  | Gőzöléses befejezés  2) | Késleltetett indítás  | Time Manager (Időkezelő)  |
|---|---|---------------------------|--|--|---|--|--|---|--|--|--|
| Delicates | ■ | ■ | ■ | ■ | | | ■ | ■ | | ■ | |
|  Steam | | | | | | | | | | ■ | ■ |
|  Cashmere | | | | | | | | | | ■ | ■ |
| Spin/Drain | ■ | ■ ³⁾ | | | | | | | | ■ | |
| Rinse | ■ | ■ | ■ | | | | ■ | | | ■ | |
| Baby | ■ | ■ | ■ | ■ | ■ | | ■ | ■ | | ■ | |
| Rapid 14min | ■ | ■ | ■ | | | | | | | ■ | |
| Anti-allergy | ■ | ■ | ■ | | ■ | ■ | ■ | ■ | ■ | ■ | |
| Outdoor  | ■ | ■ | ■ | | | | ■ | | | ■ | |
| Denim | ■ | ■ | ■ | ■ | | ■ | ■ | ■ | ■ | ■ | |
| Wool/Silk   | ■ | ■ | ■ | | | | | | | ■ | |




1) Előmosás és Folteltávolítás nem választható együtt.

2) Ez a beállítás 40 °C-nál alacsonyabb hőmérséklet esetén nem áll rendelkezésre.

3) Ha a Nincs centrifugálás kiegészítő funkciót beállítja, a készülék csak szivattyúzást végez.

Megfelelő mosószerek a mosási programokhoz

| Program | Univerzális mosópor ¹⁾ | Univerzális folyékony mosószert | Folyékony színes ruhadarabokhoz | Kényes gyapjú ruhadarabok | Speciális |
|------------|-----------------------------------|---------------------------------|---------------------------------|---------------------------|-----------|
| Eco 40-60 | ▲ | ▲ | ▲ | -- | -- |
| Cottons | ▲ | ▲ | ▲ | -- | -- |
| Synthetics | ▲ | ▲ | ▲ | -- | -- |

| Program | Univerzális mosópor ¹⁾ | Univerzális folyékony mosószer | Folyékony színes ruhadarabokhoz | Kényes gyapjú ruhadarabok | Speciális |
|---|-----------------------------------|--------------------------------|---------------------------------|---------------------------|-----------|
| Delicates | -- | -- | -- | ▲ | ▲ |
| Baby | -- | ▲ | ▲ | -- | ▲ |
| Rapid 14min | -- | ▲ | ▲ | -- | -- |
| Anti-allergy | ▲ | ▲ | -- | -- | ▲ |
| Outdoor  | -- | -- | -- | ▲ | ▲ |
| Denim | -- | -- | ▲ | ▲ | ▲ |
| Wool/Silk   | -- | -- | -- | ▲ | ▲ |

¹⁾ 60 °C-nál magasabb hőmérsékleten mosópor használata javasolt.

▲ = Ajánlott

-- = Nem ajánlott

8.2 Woolmark Wool Care - Zöld



A Woolmark Company ennek a mosógépnek a gyapjúmosási ciklusát jóváhagyta a „kézzel mosható” jelzésű, gyapjú ruhanemű gépi mosására, azzal a feltétellel, hogy a ruhák mosása a ruhanemű kezelési címkéjén szereplő és a mosógép gyártójától származó utasítások szerint történik. M1734

A Woolmark szimbólum minőségtanúsító védjegy funkciót tölt be számos országban.



9. BEÁLLÍTÁSOK

9.1 Hangjelzések

A készülék különböző hangjelzésekkel van ellátva, melyek akkor működnek, amikor:

- Bekapcsolja a készüléket (különleges, rövid hangjelzés).
- Kikapcsolja a készüléket (különleges, rövid hangjelzés).
- Megérint egy gombot (kattanó hangjelzés).
- Helytelen beállítást választ (3 rövid hangjelzés).

- A program véget ér (hangjelzéssorozat hallható hozzávetőleg 1 percig).
- A készülék meghibásodott (rövid hangjelzések sorozata hallható hozzávetőleg 5 percig).

A hangjelzések **ki-/bekapcsolásához** válasszon ki egy programot, majd érintse meg egyszerre kb. 2 másodpercre a  és  gombot. A kijelzőn a következő látható: On/Off



Ha ki is kapcsolja a hangjelzéseket, azért azok továbbra is működnek, amikor a készülék működésében hiba lép fel.

9.2 Gyerekzár

Ezzel a kiegészítő funkcióval megakadályozhatja a gyermekeket abban, hogy játsszanak a kezelőpanellel.

A kiegészítő funkció **be/kikapcsolásához** addig tartsa megérintve a gombot, míg a visszajelző **világítani nem kezd/el nem alszik** a kijelzőn.

A készülék kikapcsolás után alapértelmezetten visszatér ehhez a kiegészítő funkcióhoz.

A készülék bekapcsolását követő néhány másodpercre a Gyerekzár funkció nem áll rendelkezésre.

9.3 Üzemóra-számláló

A készülék teljes üzemidejét órákban lehet megjeleníteni, az első bekapcsolástól kezdve. Ez az érték a programok működési idejét számolja (nem tartalmazza a szüneteket és a késleltetett indítás időtartamát). Ennek az értéknek a megjelenítéséhez tegye a következőket:

1. Kapcsolja be a készüléket a Be/Ki gomb megnyomásával.
2. Fordítsa el a programválasztó gombot az Eco 40-60 programra (az 1. pozíció az óramutató járása szerint).
3. Nyomja meg és tartsa nyomva a Előmosás és Folteltávolítás gombokat néhány másodpercig (a bekapcsolást követő 10 másodpercen belül. Ezen 10 másodperc elteltével a billentyűkombináció be- és kikapcsolja a hangjelzéseket).

4. 3 másodperc elteltével a készülék órákban számolt összes üzemideje megjelenik a kijelzőn: pl. 1276 óra - a kijelzőn a Hr szöveg 2 másodpercig, 12 (ezer és száz) 2 másodpercig és 76 (tízes és egyes) látható.



Ha az eljárás nem hoz eredményt (időtűllépés, a programválasztó gomb nem megfelelő helyzete vagy helytelen billentyűkombináció miatt), kapcsolja ki a készüléket, és ismételje meg a lépéseket az elejétől.

9.4 Gyári beáll. visszaáll.

Ez a funkció lehetővé teszi a gyári alapbeállítások visszaállítását. A kiegészítő funkció **bekapcsolásához** kövesse az alábbi lépéseket:

1. Kapcsolja be a készüléket a Be/Ki gomb megnyomásával.
2. Fordítsa el a programválasztó gombot az Synthetics programra (3. pozíció az óramutató járása szerint).
3. Nyomja meg és tartsa nyomva a Előmosás és Folteltávolítás gombokat néhány másodpercig (a bekapcsolást követő 10 másodpercen belül. Ezen 10 másodperc elteltével a billentyűkombináció be- és kikapcsolja a hangjelzéseket).
4. A kijelzőn kb. 5 másodpercig - - - látható.



Ha az eljárás nem hoz eredményt (időtűllépés, a programválasztó gomb nem megfelelő helyzete vagy helytelen billentyűkombináció miatt), kapcsolja ki a készüléket, és ismételje meg a lépéseket az elejétől.

10. AZ ELSŐ HASZNÁLAT ELŐTT

1. Ellenőrizze, hogy rendelkezésre áll-e a tápfeszültség, és nyitva van-e a vízcsap.
2. Töltsön 2 liter vizet a jelzésű mosószer-adagolóba.

Ez a lépés aktiválja a leeresztő rendszert.

3. Töltsön kis mennyiségű mosószert a jelzésű mosószertöltőbe.

- Állítsa be és ruhák nélkül indítson el egy pamut mosására szolgáló programot a legmagasabb hőmérsékleten, üres dobbal.

Ez minden szennyeződést eltávolít a dobból és az üstből.

11. NAPI HASZNÁLAT

FIGYELMEZTETÉS!

Lásd a „Biztonság” című fejezetet.

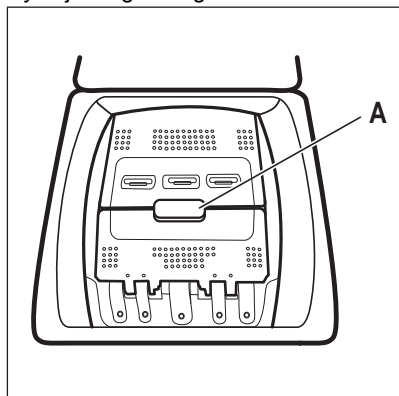
11.1 A készülék elindítása

- Csatlakoztassa a dugaszt a hálózati aljzatba.
- Nyissa ki a vízcsapot.
- Nyomja meg az Be/Ki gombot a készülék bekapcsolásához.

Egy rövid hangjelzés hallható.

11.2 A mosandó holmi behelyezése

- Nyissa fel a készülék fedelét.
- Nyomja meg az **A** gombot.



Automatikusan kinyílik a dob.

- Helyezze a mosandó darabokat egyenként a dobba.
- Rázza meg a darabokat, mielőtt a készülékbe helyezi őket.

Ügyeljen arra, hogy ne tegyen túl sok mosandó holmit a dobba.

- Csukja be a dob, majd a fedelet.

VIGYÁZAT!

A készüléke fedelének bezárása előtt, ellenőrizze, hogy megfelelően bezárta-e a dobot.

11.3 Mosószer-adagoló rekeszek. Mosószer és adalékok használata

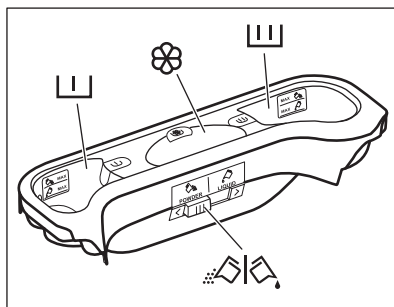
- Mérje ki a megadott mosó- és öblítőszeret.
- Tegye a mosó- és öblítőszeret a megfelelő rekeszekbe.



Mindig kövesse a mosószerek csomagolásán található utasításokat, azonban javasoljuk, hogy ne lépje túl a jelzett maximális szintet. Ez a mennyiség garantálja a legjobb mosási eredményt.



Amikor folyékony mosószert használ, azt (a gyártója által biztosított) adagológolyóban töltsa a készülékbe. Helyezze az adagológolyót a mosógép dobjába, a ruhák tetejére.





Mosószertartály előmosáshoz.

A MAX jelölés a (por vagy folyadék állagú) mosószert maximális töltési szintjét jelzi. Töltsön be mosószert (mosóport vagy folyékony mosószert), ha foltmosással rendelkező programot választ.



Mosószertartály rekesz a mosási szakaszhoz.

A MAX jelölés a (por vagy folyadék állagú) mosószert maximális töltési szintjét jelzi.



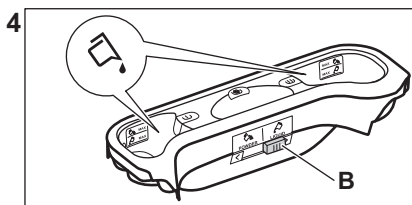
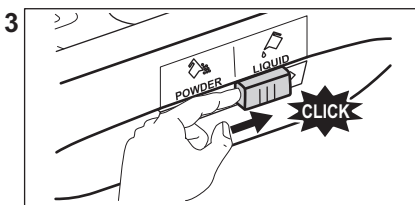
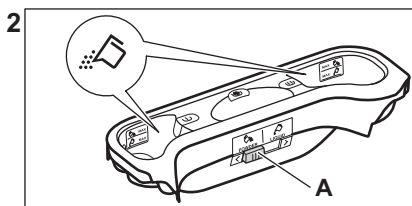
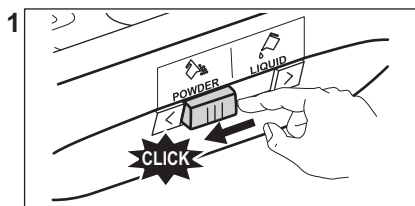
Rekesz a folyékony állagú adalékok számára (szövetkondicionáló, keményítő).

A **M** jelölés mutatja a folyékony állagú adalékok megengedett maximális szintjét.



A por állagú vagy folyékony mosószert kiválasztására szolgáló terelőlap.

11.4 Folyékony vagy por állagú mosószert



- **A** pozíció mosópor esetén (gyári beállítás).
- **B** pozíció folyékony mosószert esetén.



Folyékony mosószert használatkor:

- Ne használjon gél állagú vagy sűrű mosószert folyadékot.
- Ne töltsön a készülékbe a maximális szintnél több folyékony mosószert.
- Ne állítsa be a késleltetett indítás funkciót.


A Start / Szünet gomb visszajelzője villog. A kijelző a program hozzávetőleges időtartamát mutatja.


2. Érintse meg a megfelelő gombokat a hőmérséklet és/vagy a centrifugálási sebesség módosításához.
3. Szükség szerint válasszon ki egy vagy több funkciót a megfelelő gombok megérintésével. A hozzájuk tartozó visszajelzők világítani kezdenek a kijelzőn, és az információk ennek megfelelően módosulnak.



Amennyiben egy beállítás **nem lehetséges**, hangjelzés hallható, és a kijelzőn — — — látható.

11.6 A program indítása



A program elindításához érintse meg a Start / Szünet  gombot. A program elindítása nem lehetséges, ha a gomb visszajelzője nem világít és nem is villog (pl. A programválasztó gomb nem megfelelő helyzetben áll).


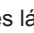
A hozzá tartozó visszajelző villogása megszűnik, és folyamatosan világítani kezd. A program elindul, és a fedél reteszelődik. A kijelzőn a  jelzés látható.



A leeresztő szivattyú egy rövid időre bekapcsolhat, mielőtt a készülék vizet tölt be.






11.7 Egy program késleltetett indítással történő indítása

1. Érintse meg a Késleltetett indítás  gombot ismételten mindaddig, míg a kijelző a kívánt késleltetési időt nem mutatja. A kijelzőn a  látható.

2. Érintse meg a Start / Szünet  gombot. A készülék fedele reteszelődik, és megkezdődik a késleltetett indítás visszaszámlálása. A kijelzőn a  jelzés látható. Amikor a visszaszámlálás befejeződött, automatikusan megkezdődik a program végrehajtása.

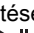


Visszaszámlálás elindulása után a késleltetett indítás leállítása

Késleltetett indítás törlése:

1. A készülék szüneteltetéséhez érintse meg a Start / Szünet  gombot. A megfelelő visszajelző villog.
2. Érintse meg a Késleltetett indítás  gombot ismételten mindaddig, míg a kijelzőn a  meg nem jelenik, és a  visszajelző ki nem alszik.
3. A program azonnali elindításához érintse meg ismét a Start / Szünet  gombot.

Visszaszámlálás elindulása után a késleltetett indítás módosítása


Késleltetett indítás módosítása:

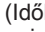
1. A készülék szüneteltetéséhez érintse meg a Start / Szünet  gombot. A megfelelő visszajelző villog.
2. Érintse meg a Késleltetett indítás  gombot ismételten mindaddig, míg a kijelző a kívánt késleltetési időt nem mutatja.
3. Új visszaszámlálás indításához érintse meg ismét a Start / Szünet  gombot.

11.8 A SensiCare System töltetérzékelés



A program kijelzőn megjelenített időtartama **közepes/nagy töltetre** vonatkozik.


Miután megérinti a Start / Szünet  gombot, a maximális töltetet jelző visszajelző kialszik, és az SensiCare System elindítja a töltetérzékelést:

1. A készülék a töltetet az első 30 másodpercben érzékeli. Az olyan programoknál, ahol a Time Manager (Időkezelő) funkció rendelkezésre áll, ezen szakasz alatt az időjelző számjegyek alatt található Time Manager (Időkezelő) sávok  egyszerű animációt játszanak le. A dob rövid ideig forog.
2. A program időtartama a töltetnek megfelelően nőhet vagy csökkenhet. További 30 másodperc után megkezdődik a vízbetöltés.

A töltetérzékelés végén, **ha a dob túl van terhelve**, a **MAX** visszajelző villogni kezd a kijelzőn:

Ebben az esetben 30 másodpercig van lehetőség a készülék működésének szüneteltetésére, és a fölös mennyiségű ruhanemű eltávolítására.

Miután eltávolította a fölös mennyiségű ruhaneműt, a program elindításához érintse

meg a Start / Szünet  gombot. Az SensiCare szakasz legfeljebb három alkalommal ismételhető (lásd az 1. pontot).

Fontos! Amennyiben nem csökkenti a ruhanemű mennyiségét, a mosási program a túlterhelés ellenére elindul. Ebben az esetben nem garantálható a legjobb mosási eredmény.



A program kezdete után körülbelül 20 perccel a program időtartama a ruhatöltet vízfelszívó képességétől függően újból beállítható.





Az SensiCare érzékelés csak teljes mosóprogramoknál működik, és csak akkor, ha a program időtartamát nem csökkentette a Time Manager (Időkezelő) gombbal.



A SensiCare System nem áll rendelkezésre az olyan programoknál, mint például a Wool/Silk vagy Rinse, valamint a rövid programoknál.

11.9 A program megszakítása és a kiegészítő funkciók módosítása

Ha a program működik, **csak néhány** kiegészítő funkció módosítására van lehetőség:

1. Érintse meg a Start / Szünet  gombot. A megfelelő visszajelző villog.
2. Módosítsa a kiegészítő funkciókat. A kijelzőn megjelenő információk ennek megfelelően módosulnak.
3. Érintse meg ismét a Start / Szünet  gombot.
Folytatódik a mosóprogram.


11.10 Folyamatban levő program törlése

1. A program törléséhez és a készülék kikapcsolásához nyomja meg a Be/Ki gombot.
2. A készülék ismételt bekapcsolásához nyomja meg a Be/Ki gombot.



Amennyiben a SensiCare rendszer működése befejeződött, és a vízbetöltés már elkezdődött, az új program a **SensiCare rendszer működésének megismétlése nélkül** indul el. A készülék a vizet és a mosószert nem éreszti le a pazarlás elkerülése érdekében. A kijelzőn a program maximális időtartama jelenik meg, mely az új program elindítása után kb. 20 perccel frissül.

A törlésre egy másik megoldás is rendelkezésre áll:

1. Forgassa a programválasztó gombot „Törlés” állásba .

2. Várjon 1 másodpercet. A kijelzőn --- jelenik meg.


Most új mosási programot állíthat be.



11.11 A fedél kinyitása - Ruhanemű hozzáadása




Ha a hőmérséklet vagy a dobban lévő víz szintje túl magas, és/vagy a dob még forog, nem nyithatja ki a készülék fedelét.

A készülék fedele zárva van, amíg egy program vagy a késleltetett indítás működik.

A kijelzőn a  jelzés látható.

1. Érintse meg a Start / Szünet  gombot. A hozzá tartozó fedélzár visszajelző kialszik a kijelzőn.
2. Nyissa fel a készülék fedelét és a dob ajtaját. Ha szükséges, helyezzen be vagy vegyen ki ruhaneműt a készülékből. Csuksa be a dob ajtaját, majd a fedelet.
Érintse meg a Start / Szünet  gombot. Folytatódik a program vagy a késleltetett indítás végrehajtása.

11.12 A program befejezése

Amikor a program befejeződött, a készülék automatikusan leáll. Hangjelzések hallhatóak (ha engedélyezve vannak). A kijelzőn a következő látható: 

Kialszik a Start / Szünet gomb visszajelzője.

A fedélzár kiold, és kialszik a visszajelző.

1. A készülék kikapcsolásához nyomja meg a Be/Ki gombot.

A program befejezése után öt perccel az energiatakarékos funkció automatikusan kikapcsolja a készüléket.



Amikor ismét bekapcsolja a készüléket, a kijelzőn az utoljára beállított program befejezése látható. Forgassa el a programválasztó gombot egy új ciklus beállításához.

2. Távolítsa el a ruhákat a készülékből.
3. Ellenőrizze, hogy a dob üres.
4. Hagyja nyitva a fedelet és a dob ajtaját, hogy elkerülje a penész vagy kellemetlen szagok keletkezését.
5. Zárja el a vízcsapot.

11.13 Vízleeresztés a ciklus vége után

Ha olyan programot vagy kiegészítő funkciót választott, amely nem üríti ki az utolsó öblítés vizét a dobból, a program befejeződik, azonban:

- Az idő területen látható, és a kijelzőn a fedél zárva jelenik meg.
 - A dob továbbra is rendszeresen forog, hogy megakadályozza a ruhák gyűrődését.
 - A fedél zárva marad.
 - A fedél kinyitásához le kell a vizet engednie:
1. Amennyiben szükséges, a Centrifugálás gomb megérintésével csökkentse a centrifugálás készülék által javasolt fordulatszámát.

2. Nyomja meg a Start / Szünet gombot:

- Amennyiben Öblítés tartás van beállítva, a készülék leereszti a vizet és centrifugál.
- Amennyiben Halk van beállítva, a készülék csak leereszti a vizet.

A Öblítés tartás és Halk kiegészítő funkció visszajelzője eltűnik.

3. A program befejezése után kialszik a fedél zárva visszajelző, és felnyithatja a fedelet.
4. A készülék kikapcsolásához nyomja meg a Be/Ki gombot néhány másodpercig.

11.14 Készenlét kiegészítő funkció

A Készenlét kiegészítő funkció az energiafogyasztás csökkentésére automatikusan kikapcsolja a készüléket, ha:

- 5 percen át nem használja a készüléket. A készülék ismételt bekapcsolásához nyomja meg a Be/Ki gombot.
 - A mosási program befejezése után 5 perccel. A készülék ismételt bekapcsolásához nyomja meg a Be/Ki gombot. A kijelzőn a legutolsó program befejezési ideje látható. Forgassa el a programválasztó gombot egy új program beállításához.
- A készülék automatikusan kikapcsol 30 másodpercen belül, ha a programválasztó gombot „Törlés” • állásba fordítja.



Ha olyan programot vagy kiegészítő funkciót állít be, melynek végén a víz a dobben marad, a Készenlét funkció **nem kapcsolja ki** a készüléket arra való emlékeztetőként, hogy el kell végezni a szivattyúzást.

12. HASZNOS TANÁCSOK ÉS JAVASLATOK

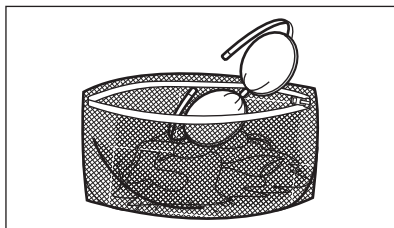


FIGYELMEZTETÉS!

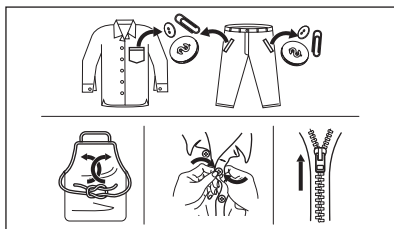
Lásd a „Biztonság” című fejezetet.

12.1 A ruhatöltet

- A következők szerint válogassa szét a ruhákat: fehér, színes, műszál, kényes és gyapjúruhák.
- Tartsa be a mosási útmutatásokat, melyek a ruhák kezelési címkéin találhatóak.
- Ne mosson együtt fehér és színes darabokat.
- Egyes színes ruhadarabok elszíneződhetnek az első mosásnál. Célszerű az első néhány mosásnál külön mosni ezeket.
- Fordítsa ki a többrétegű anyagokat, gyapjút és nyomtatott ábrákkal ellátott darabokat.
- Kezelje elő a makacs foltokat.
- Különleges mosószerrel távolítsa el a makacs szennyeződések.
- Legyen körültekintő a függönyökkel. Vegye ki az akasztókat, és tegye mosózsákba vagy párnahuzatba a függönyöket.
- Centrifugálási szakaszban kiegyensúlyozási problémákat okozhat a nagyon kis ruhatöltet, és túlzott vibrációhoz vezethet. Ha ez történik:
 - a. szakítsa meg a programot, és nyissa ki a készülék ajtaját (lásd a „Napi használat” című fejezetet);
 - b. kézzel rendezze el a dobban a darabokat, hogy azok egyenletesen helyezkedjenek el;
 - c. nyomja meg a Start / Szünet gombot. A centrifugálási szakasz folytatódik.
- Gombolja be a párnahuzatokat, húzza össze a cipzárakat, kapcsolja be a kapcsokat és patentokat. Kösse meg az öveket, zsinegeket, cipőfűzőket, szalagokat és egyéb laza alkotóelemeket.
- Ne mossa a készülékben a nem szedett vagy szakadt ruhadarabokat. Használjon mosózsákot a kis és/vagy kényes darabok mosására (pl.: merevített melltartók, övek, harisnyanadrágok, cipőfűzők, szalagok stb.).



- Ūrítse ki a zsebeket, és fordítsa ki a darabokat.



12.2 Makacs szennyeződések

Egyes szennyeződések esetében nem elegendő a víz és a mosószer.

Célszerű az ilyen szennyeződések a ruhadarab készülékbe tétele előtt kezelni.

Különleges feltárolók állnak rendelkezésre. Azt a különleges feltárolót használja, mely megfelel a folt és az anyag jellegének.

12.3 Mosószer fajtája és mennyisége

A mosószer fajtája és helyes adagolása nemcsak a mosás hatékonyságát befolyásolja, hanem általuk elkerülheti a pazarlást, és védi a környezetét:

- Csak mosógépek számára készült mosószereket és vegyi árukat használjon. Elsősorban tartsa be ezeket az általános szabályokat:
 - univerzális, valamennyi anyagtipushoz való mosóport használjon, a kényes szövetek kivételével. Fehér darabokhoz és a ruhanemű fertőtlenítéséhez használjon fehérítő tartalmú mosóport,
 - valamennyi anyagfajtaéhoz, elsősorban az alacsony hőfokú (max. 60 °C-os) programokhoz való folyékony mosószert, illetve csak gyapjú

mosására szolgáló speciális mosószert használjon.

- A mosószert fajtája és mennyisége a következőktől függ: a szövet fajtájától (kénes, gyapjú, pamut stb.), a ruhadarab színétől, a ruhatöltet méretétől, a szennyezettségi foktól, a mosási hőmérséklettől és a vízkeménységtől.
- Mindig tartsa be a mosószerek vagy egyéb termékek csomagolásán található útmutatásokat, és ne lépje túl a készüléken jelzett maximális szintet **(MAX)**.
- Ne keverje a különböző fajtájú mosószereket.
- A megadottnál kevesebb mosószert használjon, ha:
 - kevés ruhát mos;
 - a ruhák csak kevésbé szennyezettek;
 - a mosás során sok hab képződik.
- Ha mosószert-tablettát vagy -kapszulát használ, azt mindig a dobba tegye, ne a mosószert-adagolóba.

Az elégtelen mennyiségű mosószert az alábbiakat okozhatja:

- a mosás eredménye nem kielégítő,
- a ruhatöltet elszűrül,
- a ruhák zsírosak maradnak,
- penész jelenik meg a készülékben.

A túlzott mennyiségű mosószert az alábbiakat okozhatja:

- habzás,
- csökkent mosóhatás,
- nem megfelelő öblítés,
- nagyobb környezetterhelés.

12.4 Környezetvédelmi tanácsok

Ha takarékoskodni szeretne a vízzel, energiával, és hozzá szeretne járulni a

környezet védelméhez, az alábbi ötleteket ajánljuk a figyelmébe:

- **A normál szennyezettségű ruhanemű előmosás nélkül** is kimoshatja, mert így mosószert, vizet és időt takarít meg (és egyben védi a környezetet!).
- A készüléket az egyes programoknál jelzett **maximális töltettel töltsen meg, hogy csökkentse az energia- és vízfogyasztást.**
- Megfelelő előkezeléssel a foltok és bizonyos szennyezések eltávolíthatóak, majd a ruha alacsonyabb hőmérsékleten mosható.
- A megfelelő mennyiségű mosószert használatához tekintse át a mosószert gyártója által javasolt mennyiségeket, és ellenőrizze háztartási vízhálózatában lévő víz keménységét. Lásd a „Vízkeménység” című szakaszt.
- A választott mosási programhoz tartozó **maximális centrifugálási sebességet** állítsa be, **mielőtt megkezdí a ruhanemű szárítását a szárítógépben.** Ez energiát takarít meg a szárítás során.

12.5 Vízkeménység

Ha nagy vagy közepes a vízkeménység a körzetében, akkor célszerű vízlágyítót használni a mosógépekben. Olyan körzetekben, ahol alacsony a vízkeménység, nem szükséges vízlágyító használata.

A lakhelye vízkeménységéről a helyi vízműtől kérjen tájékoztatást.

Megfelelő mennyiségű vízlágyítót alkalmazzon. Mindig tartsa be a termék csomagolásán található útmutatásokat.

13. ÁPOLÁS ÉS TISZTÍTÁS



FIGYELMEZTETÉS!

Lásd a „Biztonság” című fejezetet.

13.1 Rendszeres tisztítási ütemterv

A rendszeres tisztítással meghosszabbítható a készülék élettartama.

Minden ciklus után hagyja nyitva a fedelet és a dob ajtaját, hogy a levegő mozoghasson, és felszárítsa a készülék belsejében a nedvességet: ez megakadályozza a penész és a kellemetlen szagok keletkezését.

Ha a készüléket hosszabb ideig nem használja, zárja el a vízcsapot, és húzza ki a hálózati dugaszt a konnektorból.

Rendszeres tisztítási ütemterv (tájékoztató):

| | |
|---|-----------------|
| Vízkömentesítés | Évente kétszer |
| Karbantartó mosás | Havonta egyszer |
| Fedéltömítés tisztítása | Kéthavonta |
| Dobtisztítás | Kéthavonta |
| Mosószer-adagoló tisztítása | Kéthavonta |
| A vízleeresztő szivattyú szűrőjének tisztítása | Évente kétszer |
| A befolyócsőben és a szeleppben lévő szűrő tisztítása | Évente kétszer |

A következő szakaszok ismertetik az egyes részegységek tisztításának módját.

13.2 Idegen tárgyak eltávolítása



Űrítse ki a zsebeket, és minden laza alkotóelemet kössön meg, mielőtt lefuttatja a ciklust. Olvassa el a „Ruhátöltet” c. szakaszt a „Hasznos tanácsok és javaslatok” c. fejezetben.

Minden idegen tárgyat (pl. fémkapcsot, gombot, pénzérmét stb.) távolítson el a szűrőkből és a doból. Olvassa el a „Dobtisztítás”, „A vízleeresztő szivattyú tisztítása” és „A befolyócső és a szeleppben lévő szűrő tisztítása” c. szakaszokat. Szükség esetén forduljon a márkaszervizhez.

13.3 Külső tisztítás

Csak enyhe mosogatószerrel és meleg vízzel tisztítsa a készüléket. Hagyon minden felületet megszáradni. Ne használjon súrolószivacsot és semmilyen dörzshatású anyagot.



VIGYÁZAT!

Ne használjon alkoholt, oldószereket vagy vegyszereket.



VIGYÁZAT!

Ne tisztítsa a fémfelületeket klórtartalmú tisztítószerrel.

13.4 Vízkömentesítés



Ha nagy vagy közepes a vízkeménység a körzetében, akkor célszerű vízkötelenítőt használni a mosógépekben.

Rendszeresen ellenőrizze a dobot, hogy nem rakódtott-e le rajta vízkő.

A szokásos mosószeres vízlágyítót tartalmaznak, azonban javasoljuk, hogy időnként futtasson le egy programot üres dobbal és vízköoldó termékkel.



Mindig tartsa be a termék csomagolásán található útmutatásokat.

13.5 Karbantartó mosás

Az alacsony hőmérsékletű programok ismételt, hosszú időn keresztül történő használata a mosószer lerakódását, szőszmaradványokat és a baktériumok elszaporodását eredményezheti a dobban és az üstben. Ez kellemetlen szagot és penészt eredményezhet. A lerakódások eltávolításához és a készülék belsejének tisztításához rendszeresen (legalább havonta egyszer) futtasson le egy karbantartó mosást.



Olvassa el „A dob tisztítása” című szakaszt.

13.6 A dob tisztítása

Rendszeresen ellenőrizze a dobot, hogy megakadályozza a nemkívánt lerakódások képződését.

Rozsdásodások alakulhatnak ki a dobban a mosnivalóval bekerülő korrozív hatású tárgyak vagy a vasat tartalmazó csapvíz miatt.

Rozsdamentes acélhoz készült termékkel tisztítsa meg a dobot.




Mindig tartsa be a termék csomagolásán található útmutatásokat.

Ne tisztítsa a mosódobot savas vízkömentesítő szerrel, klórtartalmú sűrűlószerrel vagy acélgypottal.

Alapos tisztítás:

1. Szedje ki az összes ruhaneműt a dobból.
2. Futtassa le a Cottons programot a legmagasabb hőmérséklettel.
3. Töltsön kis mennyiségű mosóport az üres dobba, hogy eltávolítsa az esetlegesen visszamaradt szennyeződések.



Előfordulhat, hogy a ciklus végén a kijelzőn megjelenik a  ikon. Ez a „dobtisztítás” elvégzését javasolja. A dobtisztítás elvégzése után az ikon eltűnik.

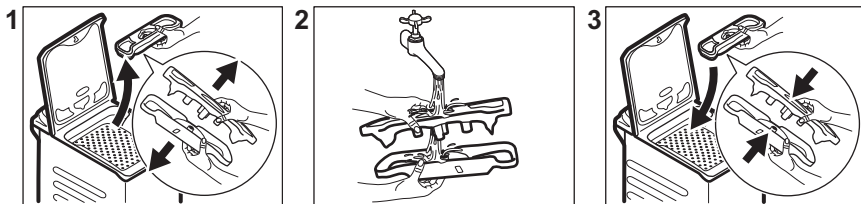
13.7 A fedél tömítése

Rendszeresen ellenőrizze a tömítést, és minden idegen tárgyat távolítson el a belső részéről. Szükség esetén tisztítsa meg ammóniatartalmú tisztítókrémmel, mely nem karcolja meg a tömítést.



Mindig tartsa be a termék csomagolásán található útmutatásokat.

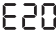
13.8 A mosószer-adagoló tisztítása



13.9 A lefolyószűrő tisztítása

Rendszeresen ellenőrizze a leeresztőszivattyú szűrőjét, hogy az tiszta-e.

A következő esetekben tisztítsa meg a leeresztőszivattyút:

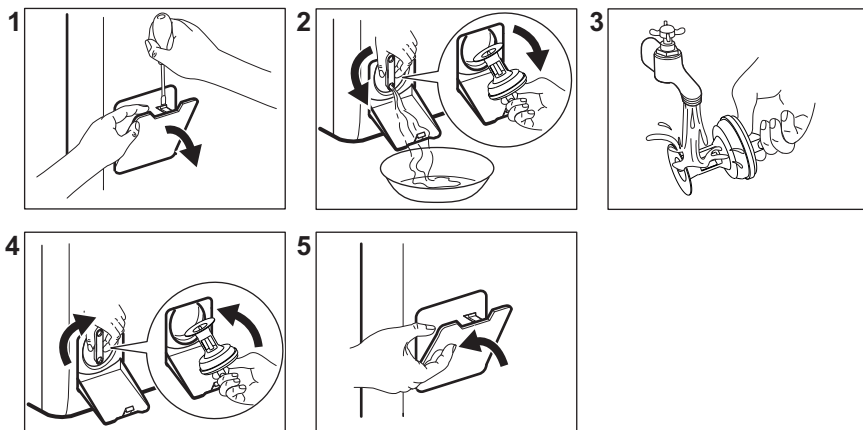
- A készülék nem ereszt le a vizet.
- A dob nem forog.
- Szokatlan zaj hallható a készülékből, mivel a leeresztőszivattyú működését valami akadályozza.
- A kijelzőn  riasztási kód látható

FIGYELMEZTETÉS!

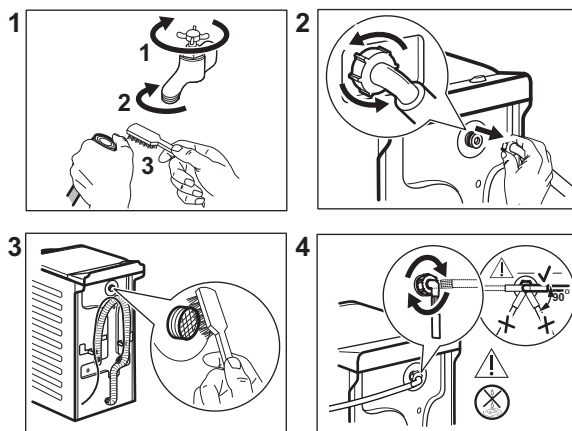
- Húzza ki a dugaszt a hálózati aljzataból.
- Ne tisztítsa a szivattyút, ha forró a készülékben lévő víz. Várja meg, amíg a víz lehűl.
- Ne vegye ki a szűrőt, amíg működik a készülék.
- Lassan és óvatosan csavarja ki a szűrőt, amíg a víz már nem folyik ki. A víz leeresztése után a szűrő teljesen kicsavarható.

Tartson kéznél egy rongyot, amivel felitathatja a vizet, amely a szűrő eltávolításakor távozik a készülékből.

A szivattyú tisztításához a következők szerint járjon el:



13.10 A befolyócső és a szelepban lévő szűrő tisztítása



13.11 Vészleeresztés

Amennyiben a készülék nem ereszt le a vizet, végezze el „A leeresztő szivattyú tisztítása” c. részben leírt eljárást. Szükség esetén tisztítsa meg a szivattyút.

Amikor vészleeresztési eljárással engedi le a vizet, akkor ismét be kell kapcsolnia a leeresztőrendszert:

1. Öntsön 2 liter vizet a mosószer-adagoló főmosási rekeszébe.
2. A víz leeresztéséhez indítsa el a programot.

13.12 Fagyveszély

Ha olyan helyen van a készülék elhelyezve, ahol 0 °C környékén vagy alatta lehet a hőmérséklet, akkor engedje ki a megmaradt vizet a befolyócsőből és a leeresztő szivattyúból.

1. Húzza ki a hálózati csatlakozódugót a konnektorból.
2. Zárja el a vízcsapot.
3. Tegye a befolyócső két végét egy tartályba, és hagyja a csőből kifolyni a vizet.

4. Ürítse ki a leeresztő szivattyút. Tekintse át a vészleeresztési eljárást.
5. Amikor üres a vízszivattyú, akkor szerelje ismét vissza a befolyócsövet.

FIGYELMEZTETÉS!

Ellenőrizze, hogy magasabb-e 0 °C-nál a hőmérséklet, mielőtt ismét használja a készüléket.

A gyártó nem vállal felelősséget az alacsony hőmérsékletek miatt keletkező károkért.

14. HIBAELEHÁRÍTÁS

FIGYELMEZTETÉS!

Lásd a „Biztonság” című fejezetet.

14.1 Riasztási kódok és a lehetséges hibák

A készülék nem indul el vagy megáll működés közben. Először próbálja meg kiküszöbölni a hibát (lásd a táblázatokat).

FIGYELMEZTETÉS!

Bármilyen ellenőrzés előtt kapcsolja ki a készüléket.

Bizonyos hibák esetén a kijelzőn hibakód jelenik meg, és a Start /

Szünet  gomb folyamatosan villoghat:

| Probléma | Lehetséges megoldás |
|---|--|
| E 10 A készülék nem tölti be megfelelően a vizet. | <ul style="list-style-type: none"> • Győződjön meg róla, hogy a vízvételi csap nyitva van. • Győződjön meg róla, hogy a vízvételi forrásban lévő víznyomás nem túl alacsony-e. Az erre vonatkozó információkat a helyi vízügyi hatóságoktól szerezheti be. • Győződjön meg róla, hogy a vízvételi csap nincs eldugulva. • Ellenőrizze, hogy a vízbefolyó cső nincs-e megcsavarodva, megsérülve vagy megtörve. • Ellenőrizze, hogy a vízbefolyó cső csatlakozása megfelelő. • Győződjön meg róla, hogy a bemeneti tömlő és a szelep szűrője nincs eltömődve. Nézze meg az „Ápolás és tisztítás” című részt. |
| E20 A készülék nem eresztí le a vizet. | <ul style="list-style-type: none"> • Győződjön meg róla, hogy a szifon nincs eltömődve. • Ellenőrizze, hogy a vízleeresztő cső nincs-e megcsavarodva vagy megtörve. • Győződjön meg róla, hogy a lefolyószűrő nincs eldugulva. Szükség esetén tisztítsa a szűrőt. Nézze meg az „Ápolás és tisztítás” című részt. • Ellenőrizze, hogy a vízleeresztő cső csatlakozása megfelelő. • Állítsa be a szivattyúzás programot, ha leeresztő fázis nélküli programot választ. • Állítsa be a szivattyúzás programot, ha olyan opciót választ, amelynek a végén a víz a dobban marad. |

E40

A készülék fedele nyitva van, vagy nincs megfelelően becsukva.

- Ellenőrizze, hogy a fedél megfelelően be van-e zárva.

E91

Nincs kommunikáció a készülék elektronikus részegységei között.

- A program nem fejeződött be megfelelően, vagy a készülék túl korán leállt. Kapcsolja ki, majd kapcsolja be újra a készüléket.
- Ha a riasztási kód ismét megjelenik, forduljon a márkaszervizhez.


EHO

A hálózati feszültség ingadozik.

- Várja meg, hogy a feszültségingadozás megszűnjön.

Ha a kijelző a fentiekől eltérő hibakódot mutat, kapcsolja ki, majd be a készüléket. Ha a probléma továbbra is fennáll, forduljon a márkaszervizhez.

A mosógép egyéb hibája esetén a lehetséges megoldáshoz nézze át az alábbi táblázatot.

| Probléma | Lehetséges megoldás |
|---|---|
| A program nem indul el. | <ul style="list-style-type: none">• Győződjön meg róla, hogy a hálózati csatlakozó csatlakoztatva van a hálózati aljzathoz.• Győződjön meg arról, hogy a készülék fedele és a dob ajtaja be van-e zárva.• Győződjön meg róla, hogy nincs kioldott biztosíték a biztosítékdobozban.• Ellenőrizze, hogy megérintette-e a Start / Szünet  gombot.• Ha időkésleltetés van beállítva, törölje azt, vagy várja meg a visszaszámlálás befejeződését.• Kapcsolja ki a Gyerekzár funkciót, ha az be van kapcsolva.• Ellenőrizze a kiválasztott programnál a választógomb helyzetét. |
| A készülék megtelik vízzel, majd azonnal leereszti azt. | <ul style="list-style-type: none">• Ellenőrizze, hogy a vízleeresztő tömlő a megfelelő pozícióban van-e. Lehetséges, hogy kifolyócső túl alacsonyan helyezkedik el. Olvassa el az „Üzembe helyezési utasítás” című részt. |
| A centrifugálási szakasz nem működik, vagy a mosási ciklus szokatlanul sokáig tart. | <ul style="list-style-type: none">• Állítsa be a centrifugálás programot.• Győződjön meg róla, hogy a lefolyószűrő nincs eldugulva. Szükség esetén tisztítsa a szűrőt. Nézze meg az „Ápolás és tisztítás” című részt.• Rendezze el kézzel a dob tartalmát, majd indítsa újra a centrifugálási szakaszt. Elképzelhető, hogy a fennakadást egyensúlyproblémák okozzák. |
| Víz van a padlón. | <ul style="list-style-type: none">• Győződjön meg róla, hogy a vízcsővek szorosan csatlakoznak és nincs vízszivárgás.• Ügyeljen arra, hogy a vízbevezető tömlő és a lefolyócső ne legyen sérült.• Ügyeljen arra, hogy a megfelelő mosószert és abból is a megfelelő mennyiséget használja. |

| Probléma | Lehetséges megoldás |
|--|---|
| Nem lehet felnyitni a készülék fedelét. | <ul style="list-style-type: none"> Ellenőrizze, hogy nem választott-e olyan mosási programot, melynél a ciklus végén a víz a dobban marad. Győződjön meg róla, hogy a mosási program befejeződött. Állítsa be a szivattyúzás vagy centrifugálás programot, ha víz van a dobban. Ellenőrizze, hogy a készülék kap-e tápfeszültséget. Ezt a jelenséget a készülék hibája okozhatja. Forduljon a márkaszervizhez. |
| A készülékből szokatlan zajok hallatszanak, valamint rázkódik. | <ul style="list-style-type: none"> Győződjön meg róla, hogy a készülék vízszintesen áll. Olvassa el az „Üzembe helyezési utasítás” című részt. Győződjön meg róla, hogy a csomagolást és/vagy a szállítócsavarokat eltávolították. Olvassa el az „Üzembe helyezési utasítás” című részt. Adjon még több ruhaneműt a dob tartalmához. Elképzelhető, hogy a töltet túl kicsi. |
| A program végrehajtása során a program időtartama nő vagy csökken. | <ul style="list-style-type: none"> A SensiCare System képes a program időtartamának beállítására a ruhanemű típusának és mennyiségének megfelelően. További részletekért olvassa el „A SensiCare System töltetérzékelés” c. szakaszt a „Napi használat” című fejezetben. |
| A mosási eredmény nem kielégitő. | <ul style="list-style-type: none"> Növelje a mosószer mennyiségét, vagy használjon más típusú mosószert. Használjon speciális termékeket a makacs foltok eltávolításához, mielőtt a gépbe tenné a ruhákat. Győződjön meg arról, hogy a megfelelő hőmérsékletet választja. Csökkentse a dob töltetét. |
| Túl sok hab képződik a dobban mosás közben. | <ul style="list-style-type: none"> Csökkentse a mosószer mennyiségét. |
| A mosási ciklus után mosószermaradványok találhatóak a adagolófiókban. | <ul style="list-style-type: none"> Ellenőrizze, hogy megfelelő helyzetben van-e a terelőlap. Ellenőrizze, hogy a mosószer-adagolót a jelen használati utasításban leírtaknak megfelelően használta-e. |

Ellenőrzés után kapcsolja be a készüléket. A program a megszakítás pillanatától indul tovább.

Ha a probléma ismét jelentkezik, akkor forduljon a márkaszervizhez.

A márkaszerviz számára szükséges adatok az adattáblán találhatóak.

15. FOGYASZTÁSI ÉRTÉKEK

15.1 Bevezetés



Az energiahatékonysági címkére vonatkozó részletes tájékoztatásért keresse fel a www.theenergylabel.eu weboldalt.



A készülékhez mellékelt energiahatékonysági címkén található QR-kód a készülék EU EPREL adatbázisban szereplő teljesítményével kapcsolatos adatokra mutató hivatkozást tartalmaz. A későbbi tájékozódás érdekében tartsa meg az energiahatékonysági címkét a használati útmutatóval és a készülékhez mellékelt minden egyéb dokumentummal együtt. Ugyanezek az adatok az EPREL adatbázisban is megtalálhatók a <https://eprel.ec.europa.eu> hivatkozás, továbbá a készülék adattábláján levő modellnév és termékszám segítségével. Az adattábla elhelyezkedésével kapcsolatban olvassa el a „Termékleírás” című fejezetet.

15.2 Magyarázat

| | | | |
|--------------|--|-------------------|-----------------------------|
| kg | Ruhátöltet. | óó:pp | Program időtartama. |
| kWh | Energiafogyasztás. | °C | Hőmérséklet a ruhaneműben. |
| Liter | Vízfelhasználás. | ford./perc | Centrifugálás fordulatszám. |
| % | Maradék nedvesség a centrifugálási fázis befejezésekor. Minél nagyobb a centrifugálás fordulatszáma, annál erősebb a zaj, és annál kevesebb a maradék nedvesség. | | |



Az értékeket és a program időtartamát számos tényező befolyásolhatja, mint pl. a szoba hőmérséklete, a víz hőmérséklete és nyomása, a ruhatöltet típusa és mennyisége, valamint a tápfeszültség, továbbá az is, ha módosítja a program alapértelmezett beállítását.

15.3 Az Európai Bizottság 2019/2023 számú rendeletének megfelelően

| Eco 40-60 program | kg | kWh | Liter | óó:pp | % | °C | ford./perc ¹⁾ |
|-------------------|----|-------|-------|-------|-------|----|--------------------------|
| Teljes töltet | 7 | 1.020 | 54.0 | 3:25 | 53.00 | 47 | 1251 |

| Eco 40-60 program | kg | kWh | Liter | óó:pp | % | °C | ford./perc ¹⁾ |
|-------------------|-----|-------|-------|-------|-------|----|--------------------------|
| Fél töltet | 3,5 | 0.395 | 42.0 | 2:40 | 53.00 | 33 | 1251 |
| Negyed töltet | 2 | 0.185 | 34.0 | 2:40 | 55.00 | 24 | 1251 |

1) Maximális centrifugálási fordulatszám.

Energiafogyasztás a különböző üzemmódokban

| Ki (W) | Készenlét (W) | Késleltetett indítás (W) |
|--------|---------------|--------------------------|
| 0.50 | 0.50 | 4.00 |

Időtartam a kikapcsolásig/készenlét üzemmódig maximum 15 perc.

15.4 Normál programok



Ezek az értékek csak tájékoztató jellegűek.

| Program | kg | kWh | Liter | óó:pp | % | °C | ford./perc ¹⁾ |
|------------------------------------|-----|------|-------|-------|-------|----|--------------------------|
| Cottons ²⁾ 90 °C | 7 | 2.50 | 90.0 | 4:10 | 53.00 | 85 | 1300 |
| Cottons 60 °C | 7 | 1.65 | 90.0 | 3:50 | 53.00 | 55 | 1300 |
| Cottons 20° ³⁾ 20 °C | 7 | 0.30 | 90.0 | 2:50 | 53.00 | 20 | 1300 |
| Synthetics 40 °C | 3 | 0.55 | 50.0 | 2:10 | 35.00 | 40 | 1200 |
| Delicates ⁴⁾ 30 °C | 2 | 0.35 | 50.0 | 1:00 | 35.00 | 30 | 1200 |
| Wool/Silk 30 °C | 1,5 | 0.20 | 45.0 | 1:10 | 30.00 | 30 | 1200 |

1) A centrifugálási fordulatszám referencia visszajelzője.

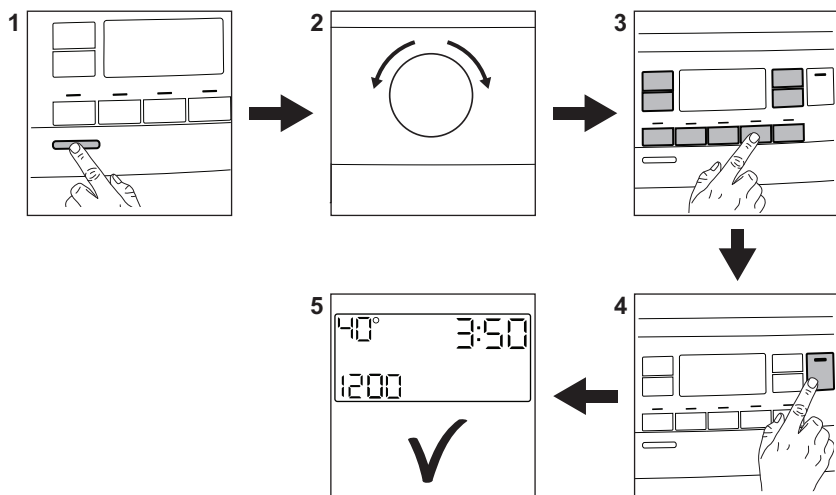
2) Erősen szennyezett szövetek mosásához alkalmas.

3) Enyhén szennyezett pamut, műszál és kevertszál anyagok mosásához alkalmas.

4) Gyors mosási ciklusként is használható enyhén szennyezett ruhaneműhöz.

16. A HASZNÁLAT LÉPÉSEI RÖVIDEN

16.1 Napi használat



Csatlakoztassa a dugaszt a hálózati aljzatba.

Nyissa ki a vízcsapot.

Helyezze be a ruhaneműt.

Öntse a mosószert és egyéb kezelőanyagot a mosószert-adagoló megfelelő részébe.

1. A készülék bekapcsolásához nyomja meg a **Be/Ki** gombot.

2. Fordítsa el a programkapcsolót a kívánt program beállításához.

3. Válassza ki a megfelelő gombok segítségével a szükséges kiegészítő funkciókat.

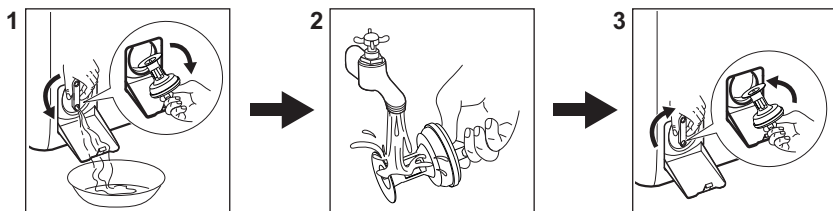
4. A program elindításához érintse meg a **Start / Szünet**  gombot.

5. A gép elindul.

A program végén vegye ki a ruhaneműt.





A készülék kikapcsolásához nyomja meg a **Be/Ki** gombot.

16.2 A leeresztő szivattyú szűrőjének tisztítása



Rendszeresen tisztítsa a szűrőt, különösen akkor, ha a **E20** figyelmeztető kód megjelenik a kijelzőn.



16.3 Programok

| Programok | Töltet | Termékleírás |
|--|--|---|
| Eco 40-60 | 7 kg | Fehér és színes pamut. Normál mértékben szennyezett ruhaneműk. |
| Cottons | 7 kg | Fehér és színes pamut. |
| Synthetics | 3 kg | Műszálás vagy kevertszálás szövetek. |
| Delicates | 2 kg | Kényes textília, pl. akril, viszkóz és poliészter. |
|  Steam | 1 kg | Gőzölő program gyapjú és kasmír anyagokhoz. |
|  Cashmere | 1 kg | Gőzölő program pamut, műszálás és kényes darabokhoz. |
| Spin/Drain | 7 kg | Minden ruhaanyaghoz, a nagyon kényes ruhaneműk és gyapjú kivételével. Program centrifugáláshoz és a víz leeresztéséhez. |
| Rinse | 7 kg | Minden ruhaanyaghoz, a nagyon kényes ruhaneműk és gyapjú kivételével. Program öblítéshez és centrifugáláshoz. |
| Baby | 2 kg | Kímélő mosási ciklus, amely csecsemőruházathoz alkalmas. |
| Rapid 14min | 1,5 kg | Pamut és műszálás darabok enyhén szennyezett vagy csupán egyszer viselve. |
| Anti-allergy | 7 kg | Fehér pamut ruhadarabok. A program segít a mikrobák és baktériumok eltávolításában. |
|  Outdoor | 2 kg ¹⁾ 1 kg ²⁾ | Korszerű szabadtéri sportruházat. |
| Denim | 2 kg | Farmer ruházat. |
|  Wool/Silk | 1,5 kg | Gépben mosható gyapjú, kézzel mosható gyapjú és kényes ruhanemű. |

1) Mosási program.

2) Mosási program és impregnáló szakasz.

17. KÖRNYEZETVÉDELMI TUDNIVALÓK

A  következő jelzéssel ellátott anyagokat hasznosítsa újra. Újrahasznosításhoz tegye a megfelelő konténerekbe a csomagolást. Járuljon hozzá környezetünk és egészségünk védelméhez, és hasznosítsa újra az elektromos és elektronikus hulladékot. A 

tiltó szimbólummal ellátott készüléket ne dobja a háztartási hulladék közé. Juttassa el a készüléket a helyi újrahasznosító telepre, vagy lépjen kapcsolatba a hulladékkezelésért felelős hivatallal.







electrolux.com

135992702-A-342023



CE