



**BOSCH**



Register your  
new device on  
MyBosch now and  
get free benefits:  
[bosch-home.com/  
welcome](https://bosch-home.com/welcome)

# Vízforraló, vezeték nélkül

TWK1M...

TWK2M...

TWK3M...

TWK4M...

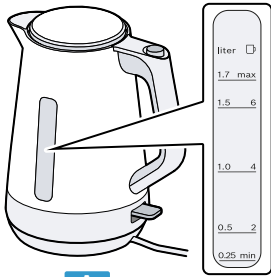
[hu] Használati útmutató



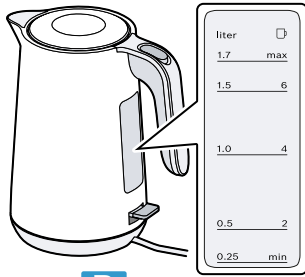
<https://digitalguide.bsh-group.com?mat-no=8001280189>



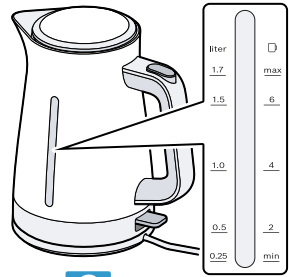
**[hu]** Olvassa be a QR-kódot vagy keresse fel a weboldalt a kibővített használati utasítás megnyitásához. Ott kiegészítő információkat talál a készülékkel vagy tartozékkal kapcsolatban.



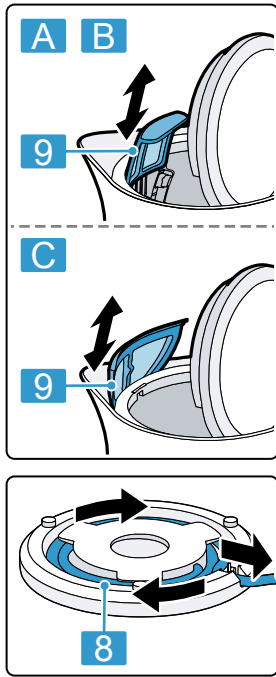
**A**



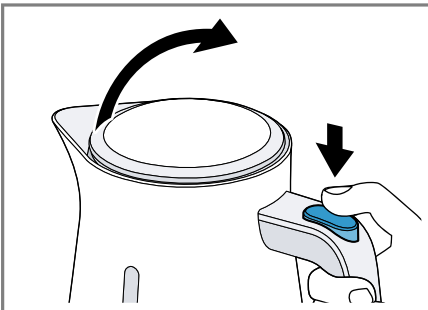
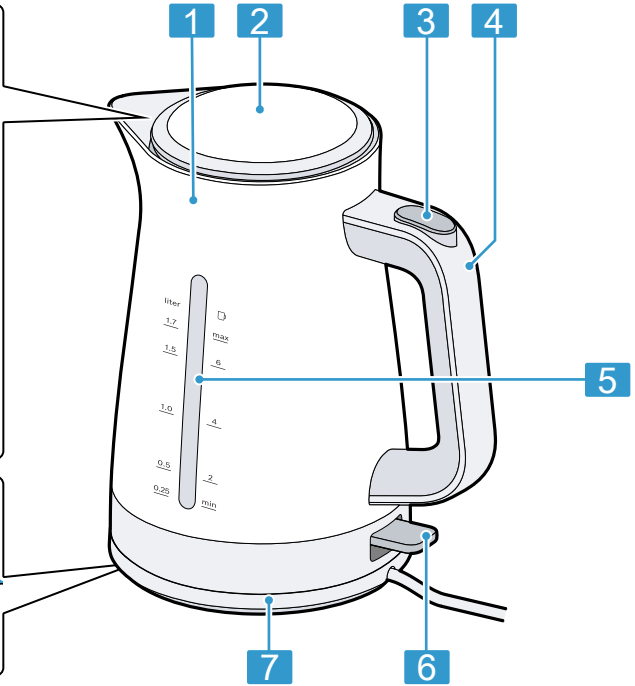
**B**



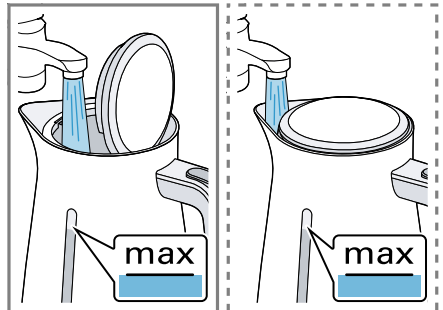
**C**



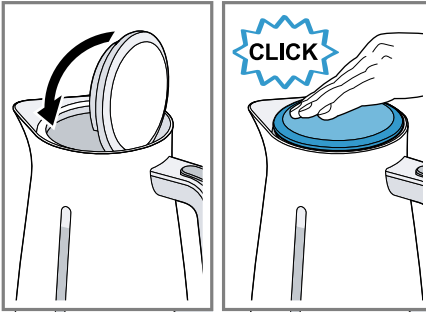
**1**



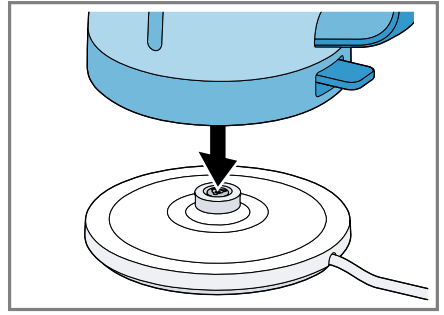
**2**



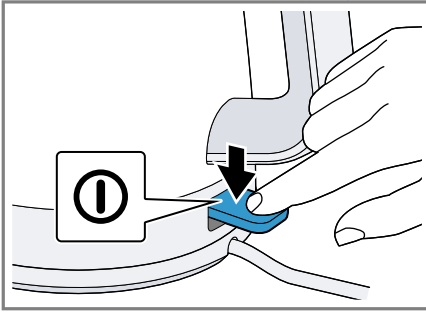
**3**



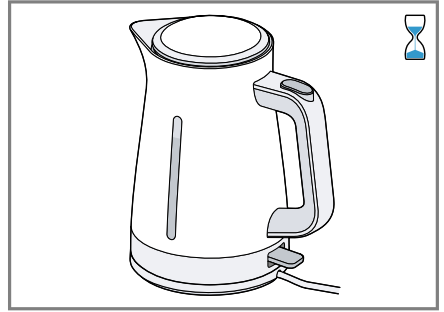
4



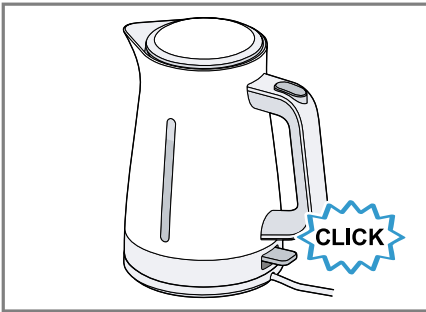
5



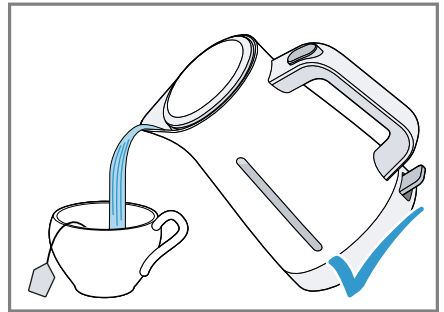
6



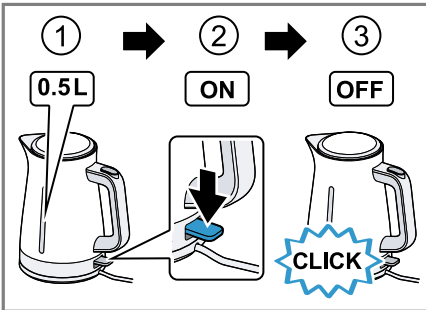
7



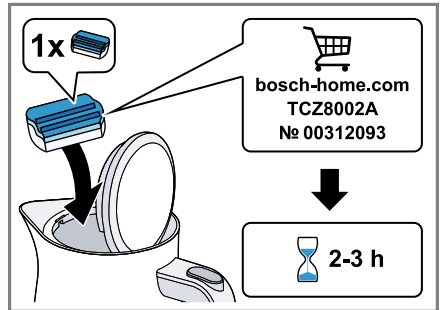
8



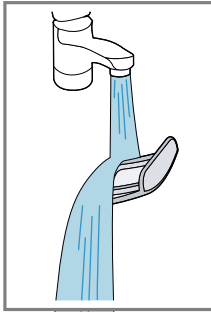
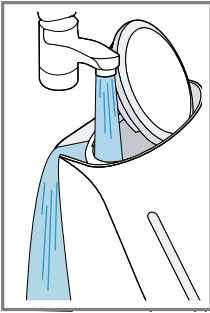
9











10



11



12

					
	✓	✓	✗	✓	✗
	✓	✓	✗	✗	✗
	✓	✗	✗	✗	✗

13



## Biztonság

- Gondosan olvassa el ezt az útmutatót.
- Őrizze meg az útmutatót és a termékinformációkat a későbbi használat céljára, vagy az újabb tulajdonos számára.

A készüléket csak a következőkre használja:

- a jelen használati útmutatóban leírt alkalmazási módokra.
- működését felügyelve.
- a háztartásban és az otthoni környezet zárt helyiségeiben, szoba-hőmérsékleten.
- a háztartásban általános feldolgozási mennyiségekhez és feldolgozási idő erejéig.
- legfeljebb 2000 méter tengerszint feletti magasságig.
- vízforraláshoz.
- a mellékelt bázissal.

Ezt a készüléket 8 év feletti gyermekek és csökkent testi, érzékszervi vagy mentális képességekkel, illetve kevés tapasztalattal és/vagy ismerettel rendelkező személyek is használhatják felügyelet mellett, vagy ha megtanították nekik a készülék biztonságos használatát és megértették a lehetséges veszélyeket.

Gyermekek nem játszhatnak a készülékkel.

A tisztítást és a felhasználói karbantartást gyermekek nem, ill. csak 8 év felett, kizárólag felügyelet mellett végezhetik.

8 évnél fiatalabb gyerekeket ne engedjen a készülék és a csatlakozóvezeték közelébe.

- ▶ Gyermekektől tartsa távol a csomagolóanyagot.
- ▶ Ne engedje, hogy gyermekek játsszanak a csomagolóanyaggal.
- ▶ Gyermekektől tartsa távol az apró alkatrészeket.
- ▶ Ne engedje, hogy gyermekek játsszanak az apró alkatrészekkel.
- ▶ A készüléket csak az adattáblán megadottak szerint csatlakoztassa és üzemeltesse.
- ▶ A készüléket csak szabályszerűen felszerelt, földelt csatlakozóaljzaton át csatlakoztassa a váltakozó áramú hálózatra.
- ▶ A házi villamos hálózat védővezető-rendszere legyen szabályszerűen beszerelve.
- ▶ Soha ne használjon megsérült készüléket.

- ▶ Ha a készülék vagy a hálózati csatlakozóvezeték megsérült, azonnal húzza ki a hálózati csatlakozóvezeték csatlakozódugóját, vagy kapcsolja le a biztosítékszekrényben lévő biztosítékot.
- ▶ A készüléket csak szakképzett személyek javíthatják.
- ▶ Ha a készülék hálózati csatlakozóvezetéke megsérül, akkor azt a veszélyek elkerülése érdekében csak a gyártó, a gyártó vevőszolgálat vagy egy hasonlóan képzett személy cserélheti ki.
- ▶ A készüléket, az aljzatot és a hálózati csatlakozóvezetékét soha ne merítse vízbe, ne tisztítsa mosogatógépben.
- ▶ A készülék dugaszoló csatlakozására nem folyhat folyadék.



- ▶ Soha ne használja a készüléket vízzel teli fürdőkád, mosdókagyló vagy egyéb edény közelében.
- ▶ Biztosítson megfelelő szellőzést a készüléknek.
- ▶ Soha ne használja szekrényben a készüléket!
- ▶ A készüléket soha ne állítsa rá forró felületre vagy annak közelébe.
- ▶ Soha ne érintse meg a készülék forró részeit.
- ▶ Használat után a készülék forró részeit hagyja lehűlni, mielőtt hozzájuk nyúlna.
- ▶ A kannát csak a fogantyúnál fogja meg.
- ▶ Ha a készülékbe a „max” jelölésnél több vizet töltünk, fennáll a veszély, hogy a forrásban lévő víz kifröccsen.
- ▶ A készülék csak lezárt fedéllel és behelyezett vízkőszitával együtt használható.
- ▶ Soha ne lépje túl a megadott maximális mennyiségeket.
- ▶ A sérülések elkerülése érdekében a készüléket kizárólag rendeltetésszerűen használja.
- ▶ Tartsa be a tisztítási előírásokat.
- ▶ Az élelmiszerekkel érintkező felületeket minden használat előtt tisztítsa meg.

## Dologi károk elkerülése

- ▶ A készüléket csak friss, hideg és széndioxidot nem tartalmazó vízzel használja. Soha ne töltsön a készülékbe tejet, készitalokat vagy instant termékeket.
- ▶ A készüléket soha ne üzemeltesse üresen vagy túlságosan megtöltve. Figyeljen a vízszintjelzőre.
- ▶ Minden használat után legalább 5 percig hagyja hűlni a készüléket.
- ▶ A vízkőmaradványokat ne kemény vagy fémből készült tárgyakkal távolítsa el.

## Áttekintés

**Megjegyzés:** Ez a használati útmutató különböző modellekre érvényes. A kiszállított termék alakja és kialakítása eltérhet a képen szereplő modelltől.

→ *Ábra* **1**

<b>A</b>	TWK1M...
<b>B</b>	TWK2M...
<b>C</b>	TWK3M..., TWK4M...
<b>1</b>	Vízforraló
<b>2</b>	Fedél
<b>3</b>	Fedélnyitó gomb
<b>4</b>	Fogantyú
<b>5</b>	Vízszintjelző (megvilágított <sup>1</sup> )
<b>6</b>	Be-/kikapcsoló gomb, megvilágított
<b>7</b>	Talapat
<b>8</b>	Kábeltároló
<b>9</b>	Vízköszita, kivehető

<sup>1</sup> Modelltől függően

## A készülék előkészítése az első használatra

1. Távolítsa el a csomagolóanyagot.
2. Távolítsa el a matricákat és a fóliákat.
3. A hálózati kábelből tekerjen le annyit, amennyi szükséges.
4. Dugja be a hálózati csatlakozódugót.
5. Töltsön friss, hideg vizet a vízforralóba, adjon hozzá egy evőkanányi ecetet, majd forralja fel.  
→ *"Vízforralás", Oldal 8*  
Ismételje meg az eljárást ecet hozzáadása nélkül.
6. Öblítse ki alaposan a vízforralót.

## Vízforralás

→ *Ábra* **2 - 9**

### Megjegyzések

- A melegítés idő előtti befejezéséhez húzza fel a be-/kikapcsoló gombot.

- Ha a vízforralót felemeli a talapzatról, majd újra ráhelyezi, a forralás nem folytatódik tovább.

## A készülék vízkömentesítése

### Megjegyzések

- A rendszeres vízkömentesítés:
  - meghosszabbítja a készülék élettartamát;
  - biztosítja a kifogástalan működést;
  - energiát takarít meg.
- Ha a készüléket kereskedelmi forgalomban kapható vízköoldóval vízkömentesíti, tartsa be a gyártó használati és biztonsági előírásait.
- Ha a készüléket ecettel vízkömentesíti, a vízköoldó tablettá helyett adjon 2 evőkanál ecetet a felforralt vízhez.
- Ha a vízforralót naponta használja, gyakrabban vízkömentesítse.
- A vízköoldást követően vegye ki a vízköszitát, és helyezze egy kis ecetbe.

→ *Ábra* **10 - 12**

## A tisztítás áttekintése

- ▶ Ne használjon alkoholt vagy denaturált szeszt tartalmazó tisztítószeret.
- ▶ Ne használjon éles, hegyes vagy fémből készült tárgyat.
- ▶ Ne használjon dörzsölő kendőt vagy súrolószeret.

→ *Ábra* **13**

## Zavarok elhárítása

### A készülék nem melegít, a be-/kikapcsoló gomb nem világít.

A túlmelegedés elleni védelem aktív.

- ▶ Hagyja lehűlni a készüléket hosszabb ideig, mielőtt újra bekapcsolja.

### A készülék kikapcsol, mielőtt a víz forrni kezd.

A készülék vízköves.

- ▶ Vízkömentesítse a készüléket.



## A víz összegyűlik a talapzatnál.

Fizikai folyamatok miatt kondenzvíz keletkezik.

- ▶ **Megjegyzés:** A kondenzvíz ártalmatlan, keletkezése normális jelenség. Húzza ki a hálózati csatlakozót, és törölje szárazra a talapzatot egy törlőkendővel.

## A régi készülék ártalmatlanítása

- ▶ Környezetkímélő módon ártalmatlanítsa a készüléket. Az aktuális ártalmatlanítási lehetőségekről a szakkereskedőnél, ill. a települési közigazgatásnál vagy önkormányzatnál tájékozódhat.



Ez a készülék az elhasznált villamosági és elektronikai készülékekről szóló 2012/19/EU irányelvnek megfelelő jelölést kapott. Ez az irányelv a már nem használt készülékek visszavételének és hasznosításának EU-szerte érvényes kereteit határozza meg.

## Vevőszolgálat

Az Ön országában érvényes garanciaidőről és garanciális feltételekről vevőszolgálatunktól, kereskedőjétől vagy weboldalunkról szerezhet részletes információkat. A vevőszolgálat elérhetőségét megtalálja a vevőszolgálatok mellékelt jegyzékében vagy a weboldalunkon.





A series of horizontal lines for writing, starting from the top and extending to the bottom of the page.



## Thank you for buying a Bosch Home Appliance!

Register your new device on MyBosch now and profit directly from:

- **Expert tips & tricks for your appliance**
- **Warranty extension options**
- **Discounts for accessories & spare-parts**
- **Digital manual and all appliance data at hand**
- **Easy access to Bosch Home Appliances Service**

Free and easy registration – also on mobile phones:

**[www.bosch-home.com/welcome](http://www.bosch-home.com/welcome)**



## Looking for help? You'll find it here.

Expert advice for your Bosch home appliances, help with problems or a repair from Bosch experts.

Find out everything about the many ways Bosch can support you:

**[www.bosch-home.com/service](http://www.bosch-home.com/service)**

Contact data of all countries are listed in the attached service directory.

### **BSH Hausgeräte GmbH**

Carl-Wery-Straße 34

81739 München, GERMANY

[www.bosch-home.com](http://www.bosch-home.com)

A Bosch Company



**8001290142** (030803)

hu