



BOSCH

Register your
new device on
MyBosch now and
get free benefits:
**[bosch-home.com/
welcome](https://bosch-home.com/welcome)**



MUM Serie | 2

MUMS2....

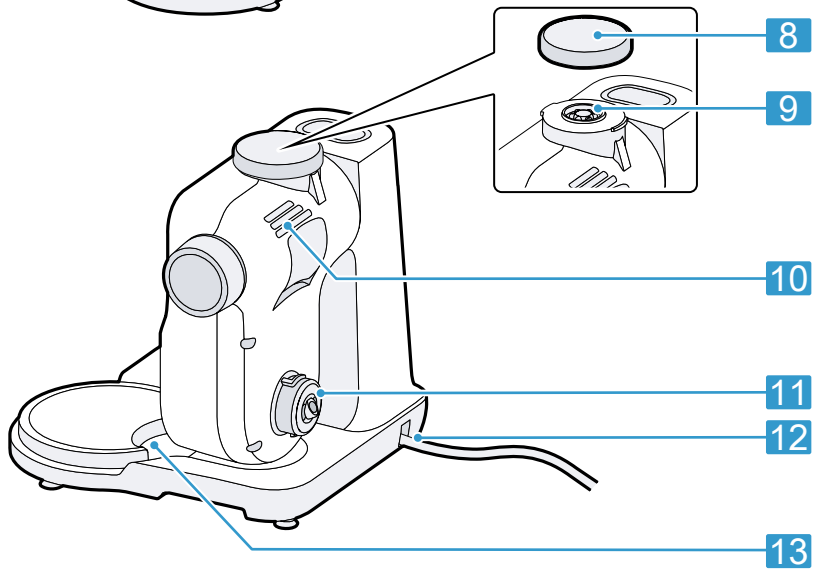
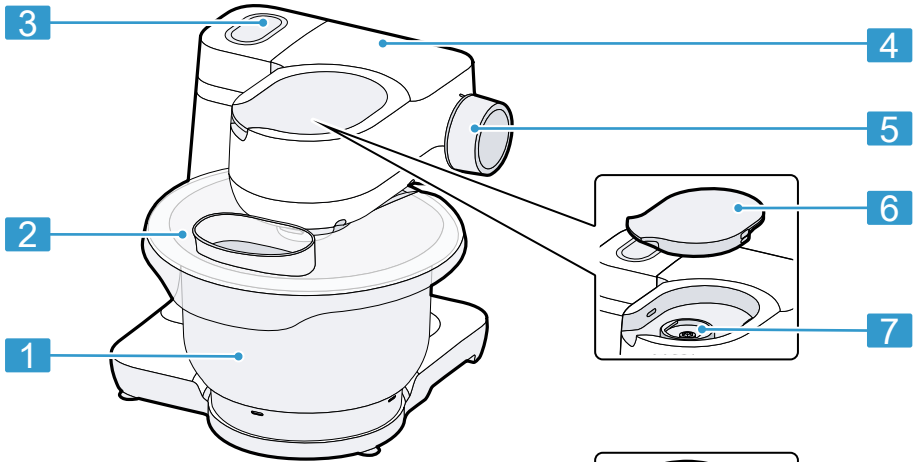
[hu] Használati útmutató



<https://digitalguide.bsh-group.com?mat-no=8001312091>



[hu] Olvassa be a QR-kódot vagy keresse fel a weboldalt a kibővített használati utasítás megnyitásához. Ott kiegészítő információkat talál a készülékkel vagy tartozékkal kapcsolatban.








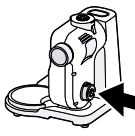
















16



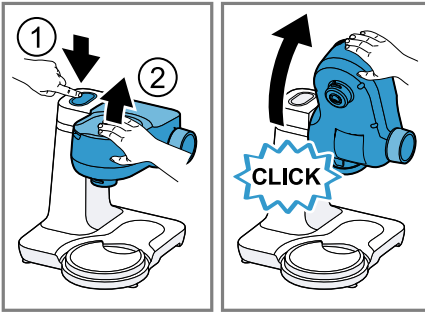
15



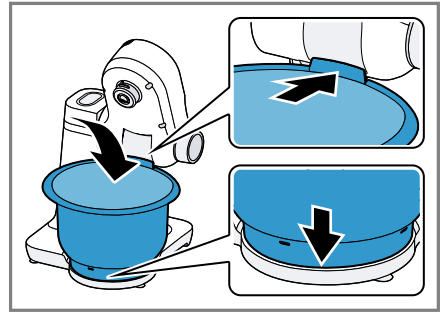
14

					
	 1-4	 1	 2-4	 3-4	 3-4
	 1-3		 4	 4	 3-4
	 1-2		 2-3	 4	
				 2-4	

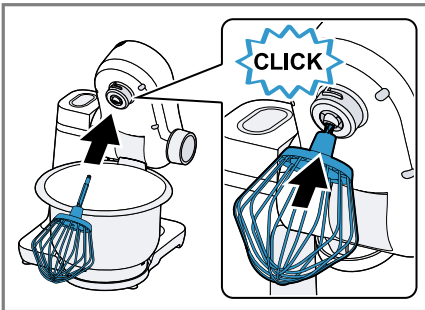
2



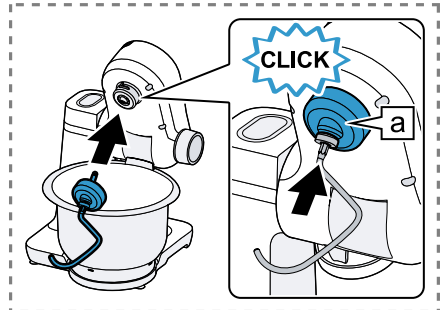
3



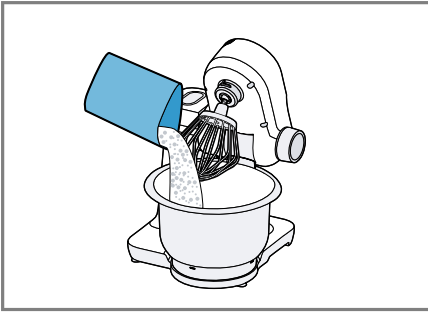
4



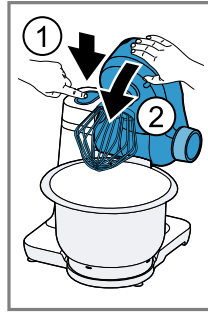
5



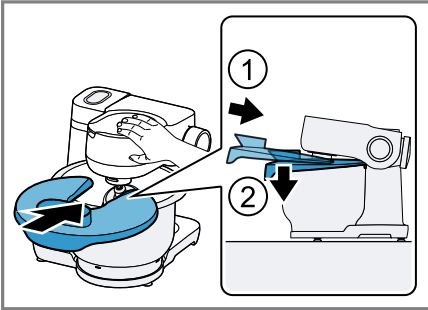
6



7



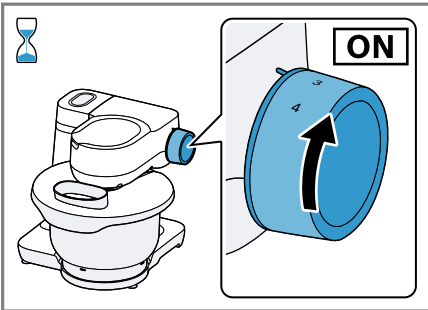
8



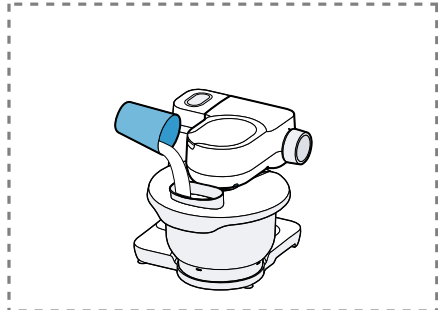
9



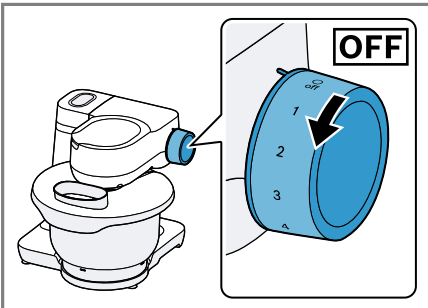
10



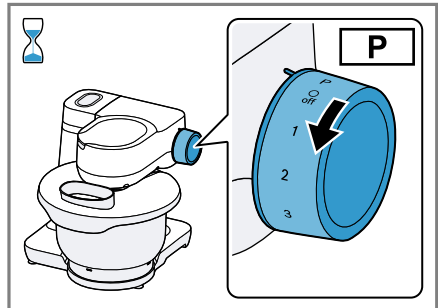
11



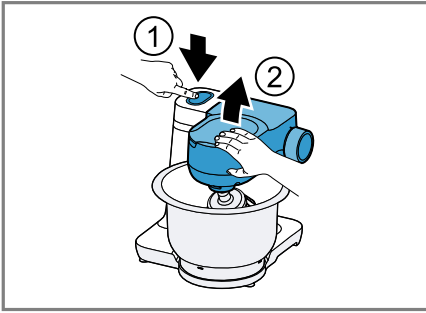
12



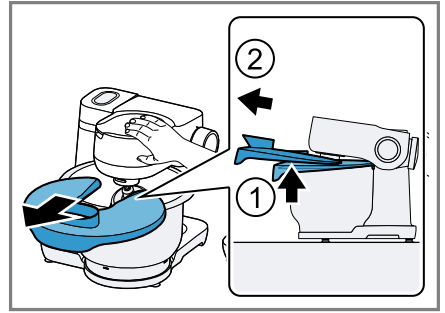
13



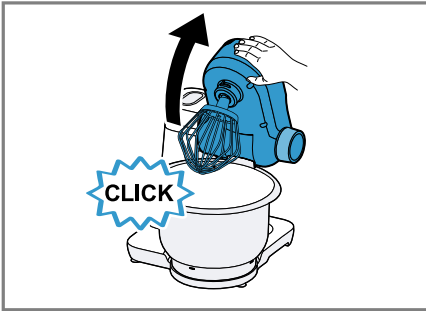
14



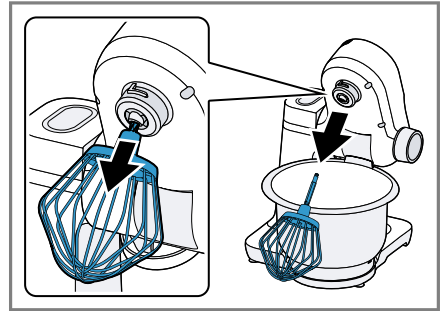
15



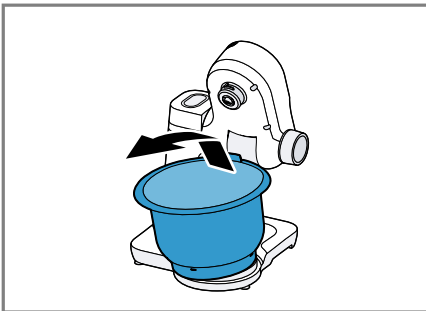
16



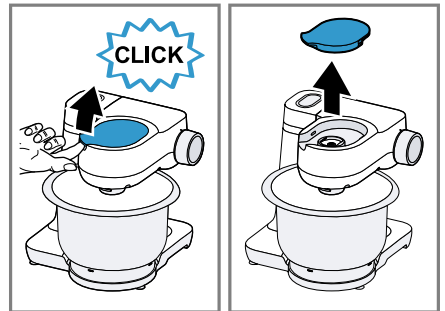
17



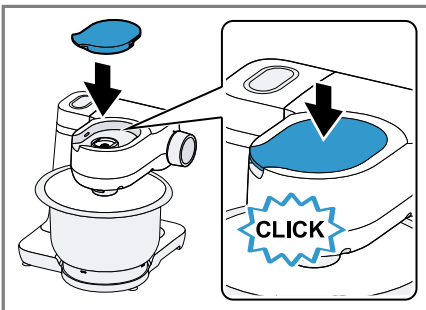
18



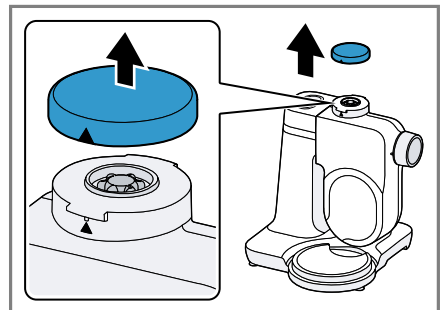
19



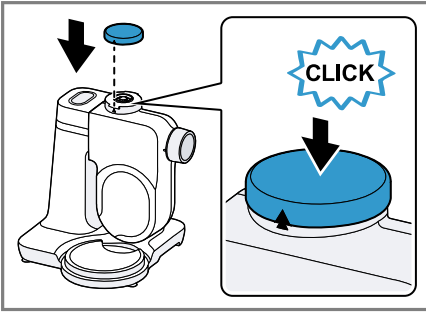
20
















21

















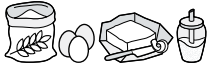






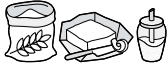








22



23

							
	✓	✗	✗	✗	✗	✗	✗
	✓	✓	✗	✓	✓	✓	✗
	✓	✓	✓	✓	✓	✓	✓
	✓	✓	✓	✓	✓	✓	✗
	✓	✓	✗	✓	✗	✓	✗
	✓	✓	✓	✓	✓	✓	✓

24

			 MIN-MAX	 1-4	 00:00
	 4-8°C		100-600 ml	4	1-6 min
	 21-25°C → 		1-8 x 	4	4-6 min
			 550-2400 g	1 ----- 3	30 s ----- 4-5 min
			 350-550 g	1 ----- 2	30 s ----- 3-4 min
			 560-1100 g	1 ----- 2	30 s ----- 5-6 min
			 350-750 g	1 ----- 2	30 s ----- 6-7 min
			 350-750 g	1 ----- 2	30 s ----- 4-5 min

Biztonság

- Gondosan olvassa el ezt az útmutatót.
- A mellékelt vagy opcionális tartozékok használata során vegye figyelembe a kiegészítő útmutatókat.
- Őrizze meg az útmutatót és a termékinformációkat a későbbi használat céljára, vagy az újabb tulajdonos számára.
- Ha szállítás közben megsérült a készülék, ne csatlakoztassa.

A készüléket csak a következőkre használja:

- eredeti alkatrészekkel és tartozékokkal.
- élelmiszerek keverésére, gyúrására, felverésére.
- olyan más alkalmazásokhoz használja, amelyeknek a leírása szerepel a mellékelt vagy opcionális tartozékokra vonatkozó utasításokban.
- a háztartásban általános feldolgozási mennyiségekhez és feldolgozási idő erejéig.
- működését felügyelve.
- a háztartásban és az otthoni környezet zárt helyiségeiben, szoba-hőmérsékleten.
- legfeljebb 2000 méter tengerszint feletti magasságig.

Válassza le a készüléket az elektromos hálózatról, ha:

- ne használja a készüléket.
- ne felügyelje a készüléket.
- szerelje össze a készüléket.
- szerelje szét a készüléket.
- a készüléket tisztítja.
- a forgó részekhez közeledve.
- cserélje a szerszámokat.
- hiba fellépése esetén.

Ezt a készüléket csökkent fizikai, érzékelő vagy szellemi képességgel, illetve hiányos tapasztalattal és/vagy tudással rendelkező személyek akkor használhatják, ha valaki felügyeli őket, vagy ha valaki megtanította őket a készülék helyes használatára, és megértették az abból eredő veszélyeket.

Gyermekek nem játszhatnak a készülékkel.

A készülék tisztítását és a felhasználói karbantartást gyermekek nem végezhetik.

A készüléket gyermekek nem használhatják. A gyermekeket tartsa távol a készüléktől és a csatlakozóvezetéktől.

- ▶ Soha ne használjon megsérült készüléket.
- ▶ Soha ne használjon olyan készüléket, amelynek a felülete repedt vagy törött.
- ▶ Miközben a készüléket leválasztja az elektromos hálózatról, soha ne a hálózati csatlakozóvezetékét húzza. Mindig a hálózati csatlakozóvezeték dugóját húzza.
- ▶ Ha a készülék vagy a hálózati csatlakozóvezeték megsérült, azonnal húzza ki a hálózati csatlakozóvezeték csatlakozódugóját, vagy kapcsolja le a biztosítékszekrényben lévő biztosítékot.
- ▶ Forduljon a vevőszolgálathoz. → *Oldal 15*
- ▶ A készüléket csak az adattáblán megadottak szerint csatlakoztassa és üzemeltesse.
- ▶ A készüléket csak szakképzett személyek javíthatják.
- ▶ A készülék javításához csak eredeti pótalkatrészeket szabad használni.
- ▶ Ha a készülék hálózati csatlakozóvezetéke megsérül, akkor azt a veszélyek elkerülése érdekében csak a gyártó, a gyártó vevőszolgálata vagy egy hasonlóan képzett személy cserélheti ki.
- ▶ A készüléket és a hálózati csatlakozóvezetékét soha ne merítse vízbe, ne tisztítsa mosogatógépben.
- ▶ A készüléket csak zárt helyiségben használja.
- ▶ A készüléket ne tegye ki nagy hőnek és nedvességnek.
- ▶ A készülék tisztításához ne használjon magasnyomású vagy gőzsugaras tisztítógépet.
- ▶ A hálózati csatlakozóvezeték soha ne érintkezzen a készülék forró részeivel vagy hőforrásokkal.
- ▶ A hálózati csatlakozóvezeték soha ne érintkezzen hegyes és éles szélű tárgyakkal.
- ▶ A hálózati csatlakozóvezetékét soha ne törje meg, ne nyomja össze, ne változtassa meg.
- ▶ A készüléket soha ne állítsa rá forró felületre vagy annak közelébe.
- ▶ Tartsa távol a kezét, haját, ruháját és egyéb eszközöket a forgó alkatrészekről.

- ▶ A szerszámokat és a tartozékot csak álló meghajtás mellett és áramtalanított (konnektorból kihúzott) készülékre tegye fel és vegye le.
- ▶ Szerszámcsere vagy tisztítás előtt kapcsolja ki a készüléket, és kapcsolja le a hálózatról (húzza ki a konnektort).
- ▶ A szerszámokat csak akkor működtesse, ha be van helyezve a tál, fel van téve a fedél és fel vannak rakva a meghajtás védőfedelei.
- ▶ A készüléket csak akkor kapcsolja be, ha minden elő van készítve, és a lengőkart a leírt pozícióban rögzítette.
- ▶ Csak feldolgozáshoz nyissa fel a lengőkart.
- ▶ Soha ne hagyja bekapcsolva a készüléket, ha az áramellátás megszakad. Az áramellátás megszakadása esetén a készülék bekapcsolva marad, és ennek elmúltával ismét bekapcsol.
- ▶ Azokat az alkatrészeket, amelyek repedés vagy más sérülés van, vagy amelyek nem jól helyezkednek el, eredeti pótalkatrészekkel kell kicserélni.
- ▶ A lengőkar leengedése közben ne nyúljon a tálba.
- ▶ Gyermekektől tartsa távol a csomagolóanyagot.
- ▶ Ne engedje, hogy gyermekek játsszanak a csomagolóanyaggal.
- ▶ Gyermekektől tartsa távol az apró alkatrészeket.
- ▶ Ne engedje, hogy gyermekek játsszanak az apró alkatrészekkel.
- ▶ Tartsa be a tisztítási előírásokat.
- ▶ Az élelmiszerekkel érintkező felületeket minden használat előtt tisztítsa meg.

Dologi károk elkerülése

- ▶ Ne használjon egyidejűleg különböző meghajtókat.
- ▶ Soha ne használja a készüléket a szükséges időnél tovább.
- ▶ Soha ne járassa üresben a készüléket.
- ▶ Soha ne használja az eredeti alkatrészeket és tartozékokat más készülékekben.
- ▶ A maximális feldolgozási mennyiségeket ne lépje túl.
- ▶ Használat előtt ellenőrizze a tálat idegen testekre, és távolítsa el azokat.
- ▶ Állítsa a készüléket elegendő távolságra a faltól, az érzékeny felületektől és készülékektől.

Ismerkedés

Áttekintés

Kicsomagolás után ellenőrizze az összes alkatrészt szállítási károk tekintetében, valamint a szállítmány teljességét.

→ Ábra **1**

- | | |
|----------|----------------------------------|
| 1 | Keverőtál |
| 2 | Fedél integrált betöltőnyílással |
| 3 | A lengőkar kioldógombja |
| 4 | Lengőkar |
| 5 | Forgókapcsoló |

hu Kezelés

6	2 hajtómű védőfedele
7	2 hajtómű
8	3 hajtómű védőfedele
9	3 hajtómű
10	Levegőkilépő rács
11	Főhajtómű
12	Kábeltároló
13	Kihagyás a tál számára
14	Dagasztószár
15	Habverőszár
16	Keverőszár

Forgókapcsoló

Szimbólum	Funkció
○ off	A feldolgozás leállítása.
1	A hozzávalók kis sebességgel történő feldolgozása.
4	A hozzávalók legnagyobb sebességgel történő feldolgozása.
P	A hajtómű parkolóállásba mozgatása.

Tipp: A feldolgozás közben bármikor módosíthatja a sebességet vagy megszakíthatja a feldolgozást.

Lengőkarral, hajtóművekkel és sebességgel kapcsolatos ajánlások

A kioldógomb megnyomásával a lengőkar a kívánt helyzetbe mozgatható.

A lengőkar reteszelésének minden munkapozícióban be kell kattannia a helyére.

Vegye figyelembe a táblázatban található ajánlott sebességfokozatokat.

→ *Ábra* **2**

Eszközök

Szer- szám	Használat
---------------	-----------

Szer- szám	Használat
---------------	-----------



Dagasztószár

- Tészta, például kelt tészta, kenyértészta, pizzatészta, tészta-alap, süteménytészta dagasztása.
- Hozzávalók, például magvak hozzákeverése a tésztához.



Keverőszár

- Tészta, például süteménytészta, gyümölcstortatészta kikeverése.
- Hozzávalók, például mazsola, csokoládédarabkák hozzákeverése a tésztához.



Habverőszár

- Tojáshab és (legalább 30% zsírtartalmú) tejszín felverése.
- Könnyű tészták, például piskótatészták keverése.

Parkolóállás

A készülék kézzel mozgatható parkolóállásba.

Megjegyzés: A lengőkar behelyezett szer számmal csak akkor nyitható vagy zárható, ha a hajtómű a megfelelő parkolóállásban van.

Hajtómű parkolóállásba mozgatása

Követelmény: A forgókapcsoló állása:

○ off.

- ▶ Állítsa a forgókapcsolót **P** fokozatra, és tartsa ott.
- ✓ A hajtómű lassan mozog, amíg el nem éri a parkolóállást.

Megjegyzés: Ha a hajtómű nem mozog, akkor már elérte a megfelelő parkolóállást.

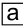
Kezelés

A készülék felállítása

1. A készüléket egy stabil, sík, tiszta és síma munkafelületre állítsa.

2. A hálózati kábelt állítsa be a szükséges hosszúságra.
 - A kábelhosszúság rövidítéséhez csúsztassa a kábelt a kábeltartó rekeszbe.
 - A kábelhosszúság újbóli növeléséhez húzza ki a kábelt a kábeltartó rekeszből.
3. Ne dugja be a hálózati csatlakozódugót.

A készülék előkészítése

1. A kioldógombot nyomja le, a lengőkart pedig emelje fel, amíg a helyére nem kattann.
 - **Ábra 3**
2. Helyezze be a tálát az alapgépbe.
 - **Ábra 4**
 Ügyeljen az alapgépen lévő kihagyásokra.
3. A szerszámot nyomja a főhajtóműbe úgy, hogy bekattanjon.
 - **Ábra 5**
4. A dagasztószár behelyezéséhez:
 - A dagasztószárát felhelyezett védőkupakkal dugja a főhajtóműbe.
 - Addig forgassa a védőkupakot, amíg a dagasztószár teljesen a helyére nem kattann.
 - **Ábra 6**
 A  védőkupaknak teljesen le kell fednie a főhajtóművet.
5. Töltse a hozzávalókat a tálba.
 - **Ábra 7**
6. Nyomja meg a kioldógombot, és nyomja le a lengőkart, de ne teljesen.
 - **Ábra 8**
 A lengőkart kissé nyitott helyzetben tartsa meg.
7. A fedelet elől kissé emelje meg, tolja teljesen a tálra, és tegye le.
 - **Ábra 9**
8. A lengőkart nyomja lefelé, amíg a helyére nem kattann.
 - **Ábra 10**

Hozzávalók feldolgozása a szerszámokkal

1. Dugja be a hálózati csatlakozódugót.
 2. A forgókapcsolót állítsa a kívánt sebességre.
 - **Ábra 11**
 3. Kívánság szerint betölthet további hozzávalókat a feldolgozás során a betöltőnyíláson át.
 - **Ábra 12**
 4. Nagyobb mennyiségű hozzávaló utántöltéséhez:
 - Állítsa a forgókapcsolót a **O off** állásba, és várja meg a készülék leállítását.
 - Állítsa a forgókapcsolót **P** fokozatra, és tartsa ott.
 - A lengőkart kissé emelje meg, és a fedelet húzza ki.
 - Töltse a hozzávalókat a tálba.
 - Helyezze fel a fedelet és kattanásig nyomja lefelé a lengőkart.
 5. A hozzávalókat dolgozza el, amíg eléri a kívánt eredményt.
 6. Állítsa a forgókapcsolót **O off** állásba.
 - **Ábra 13**
 Várja meg, amíg a készülék leáll.
 7. Állítsa a forgókapcsolót **P** fokozatra, és tartsa ott.
 - **Ábra 14**
- ✓ A hajtómű lassan mozog, amíg el nem éri a parkolóállást.

Feldolgozás befejezése

→ **Ábra 15 - 19**

Hajtómű-tartozékok használata

Megjegyzések

- A tartozékok használatához a 2 vagy 3 hajtóművön távolítsa a védőfedelet.
 - A használaton kívüli hajtóműveket mindig zárja le a védőfedelekekkel.
 - Vegye figyelembe a tartozék használati útmutatóját.
- **Ábra 20 - 23**

A tisztítás áttekintése

Tisztítsa meg az egyes alkatrészeket a táblázatban leírtaknak megfelelően.

Használat után azonnal tisztítsa meg az összes alkatrészt, hogy az ételmaradványok ne száradjanak rájuk.

→ **Ábra 24**

- ▶ Ne használjon alkoholt vagy denaturált szeszt tartalmazó tisztítószert.
- ▶ Ne használjon éles, hegyes vagy fémből készült tárgyat.
- ▶ Ne használjon dörzsölő kendőt vagy súrolószert.
- ▶ Az átlátszó tritán tálat csak mosogatószeres vízzel és puha ruhával vagy szivaccsal tisztítsa meg.

Tipp: A műanyag alkatrészekeken elszíneződések léphetnek fel, például sárgarépa turmixolása esetén. Távolítsa el az elszíneződéseket puha ronggyal és néhány csepp étolajjal.

Kiegészítő tartozékok

Tartozékokat a vevőszolgálatnál, a szakkereskedésekben vagy az interneten vásárolhat. Kizárólag eredeti tartozékokat használjon, mivel azok pontosan a készülékéhez vannak szabva.

A tartozékok készülékspecifikusak. Vásárláskor mindig pontosan adja meg készüléke azonosító számát (E-Nr.).

Katalógusunkból, az online shopban vagy a vevőszolgálatnál megtudhatja, hogy melyik tartozék áll rendelkezésre az Ön készülékéhez.

www.bosch-home.com

Alkalmazási példák

Megjegyzés: A kelt tészták vagy nagy víztartalmú kovászos tészták leghatékonyabb elkeverése érdekében először a folyadékot öntse a tálba.

Vegye figyelembe a táblázatban szereplő adatokat és értékeket.

→ **Ábra 25**

Példarecept

Recept	Hozzávalók	Feldolgozás
Nehéz gyümölcstorta	<ul style="list-style-type: none">■ 3 tojás■ 135 g cukor■ 135 g margarin■ 255 g liszt■ 10 g sütőpor■ 150 g korinthoszi mazsola■ 150 g vegyes szárított gyümölcs <p>Megjegyzés: Egyszerre legfeljebb 2-szeres mennyiséget dolgozzon fel.</p>	<ul style="list-style-type: none">■ Helyezze be a keverőszárat.■ A szárított gyümölcsök kivételével minden hozzávalót töltsön be.■ 30 másodperc időtartamban 1. fokozaton dolgozza össze.■ Aztán 3-5 perc-ig 3 fokozaton dolgozza fel.■ Állítsa 1 fokozatra.■ 30-60 másodperc-en belül adja hozzá a szárított gyümölcsöket.

Zavarok elhárítása

Hiba	Ok és hibaelhárítás
A készülék nem működik.	A készülék nem kap áramot. <ul style="list-style-type: none">▶ Ellenőrizze, hogy a készülék kap-e áramot.

Hiba	Ok és hibaelhárítás
A lengőkar nem nyitható vagy zárható, mert a szerszám megakadt a táblán.	<p>A meghajtás nincs parkolóállásban.</p> <ol style="list-style-type: none"> 1. Állítsa a forgókapcsolót O off állásba. 2. Ha a lengőkar nem zárható, vegye ki a szerszámot. 3. Zárja a lengőkart úgy, hogy a munkapozícióban megfelelően bekattanjon a helyére. 4. Állítsa a forgókapcsolót P állásba, és tartsa ebben a helyzetben. <p>✓ A hajtómű lassan mozog, amíg el nem éri a parkolóállást.</p>

A régi készülék ártalmatlanítása

1. Húzza ki a hálózati csatlakozóvezeték dugóját.
2. Vágja el a hálózati csatlakozóvezetékét.
3. Környezetkímélő módon ártalmatlanítsa a készüléket.

Az aktuális ártalmatlanítási lehetőségekről a szakkereskedőnél, ill. a települési közigazgatásnál vagy önkormányzatnál tájékozódhat.



Ez a készülék az elhasznált villamosági és elektronikai készülékekről szóló 2012/19/EU irányelvnek megfelelő jelölést kapott. Ez az irányelv a már nem használt készülékek visszavételének és hasznosításának EU-szerte érvényes kereteit határozza meg.

Vevőszolgálat

Az Ön országában érvényes garanciaidőről és garanciális feltételekről vevőszolgálatunktól, kereskedőjétől vagy weboldalunkról szerezhet részletes információkat.

A vevőszolgálat elérhetőségét megtalálja a vevőszolgálatok mellékelt jegyzékében vagy a weboldalunkon.



Thank you for buying a Bosch Home Appliance!

Register your new device on MyBosch now and profit directly from:

- **Expert tips & tricks for your appliance**
- **Warranty extension options**
- **Discounts for accessories & spare-parts**
- **Digital manual and all appliance data at hand**
- **Easy access to Bosch Home Appliances Service**

Free and easy registration – also on mobile phones:

www.bosch-home.com/welcome

BOSCH
HOME APPLIANCES
SERVICE

Looking for help? You'll find it here.

Expert advice for your Bosch home appliances, help with problems or a repair from Bosch experts.

Find out everything about the many ways Bosch can support you:

www.bosch-home.com/service

Contact data of all countries are listed in the attached service directory.

BSH Hausgeräte GmbH

Carl-Wery-Straße 34

81739 München, GERMANY

www.bosch-home.com

A Bosch Company



8001321891 (040612)

hu