



BOSCH

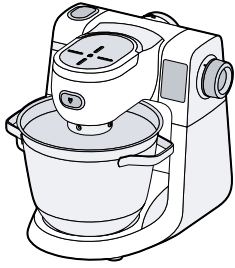


Register your
new device on
MyBosch now and
get free benefits:
[bosch-home.com/
welcome](https://bosch-home.com/welcome)

Serie | 6

MUMS6...

[hu] Használati útmutató



A



B



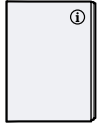
C



D

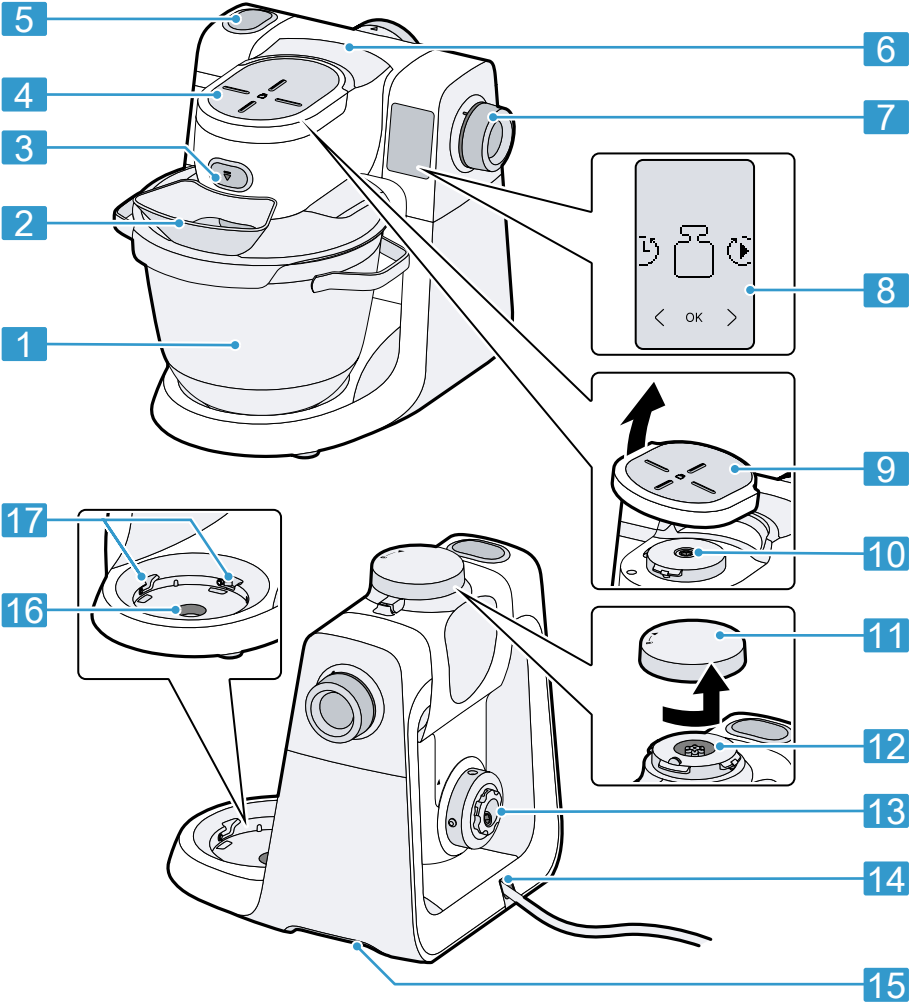


E

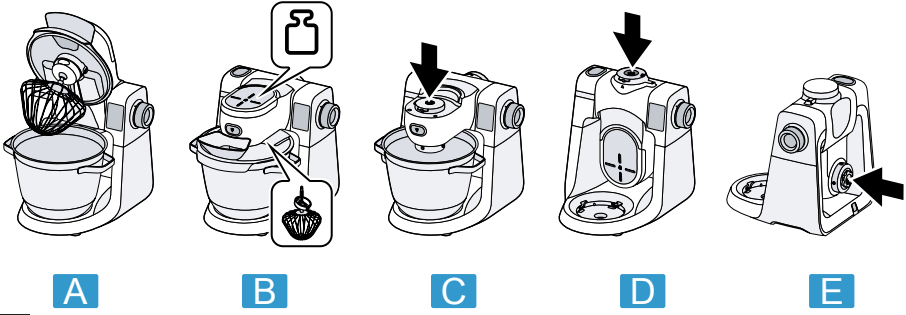


F

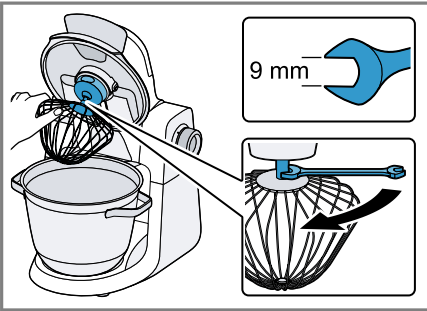
1



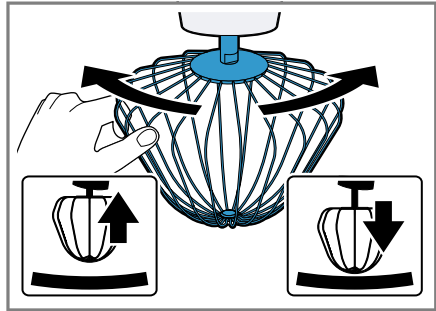
2



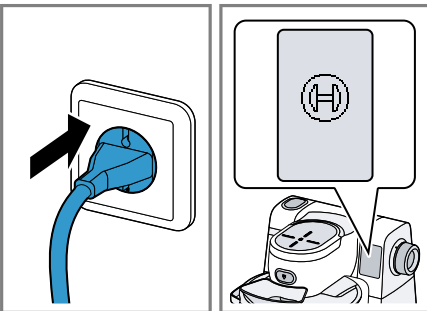
3



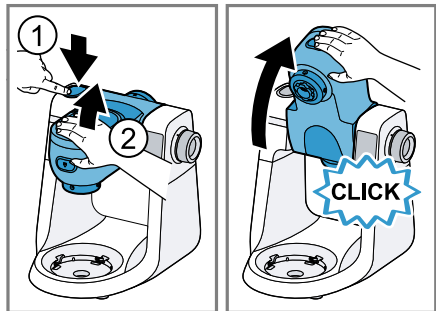
4



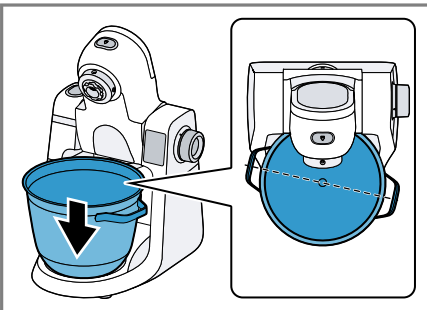
5



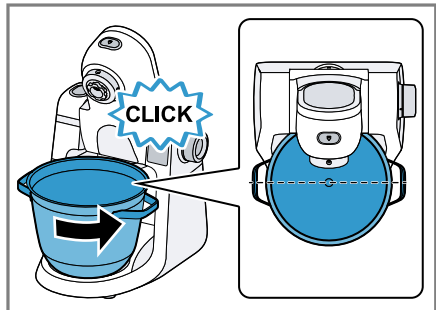
6



7



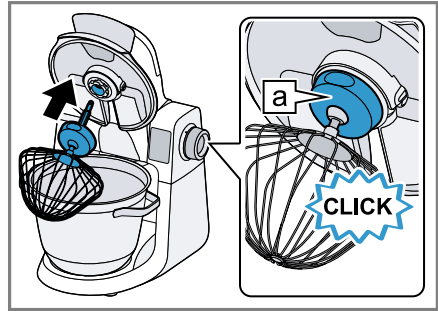
8



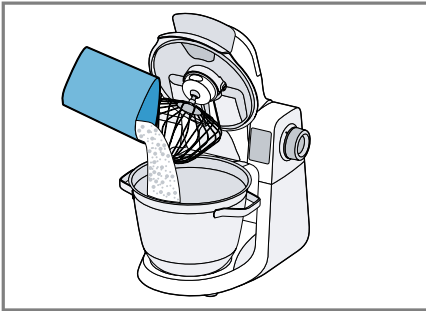
9



10



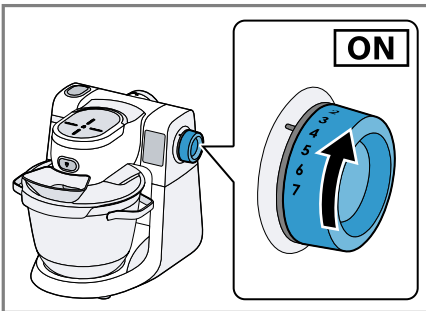
11



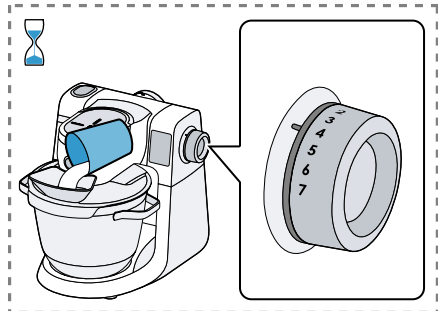
12



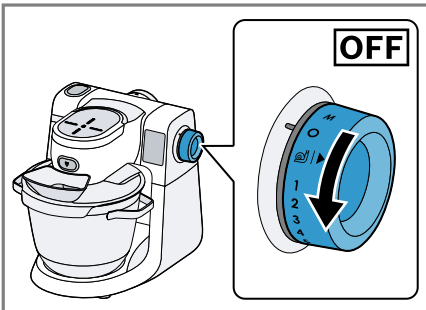
13



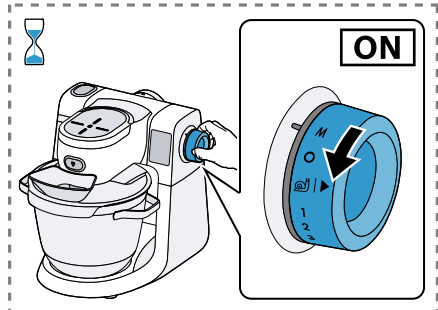
14



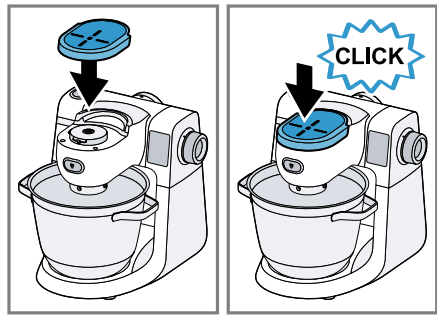
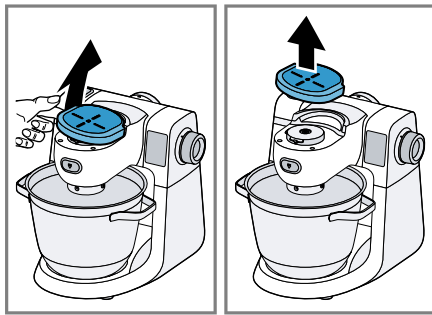
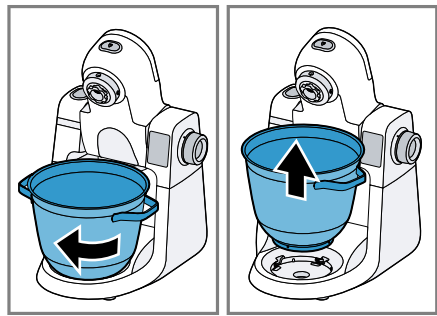
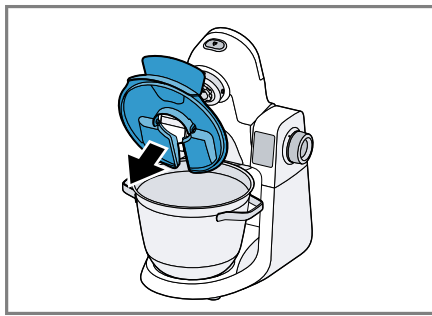
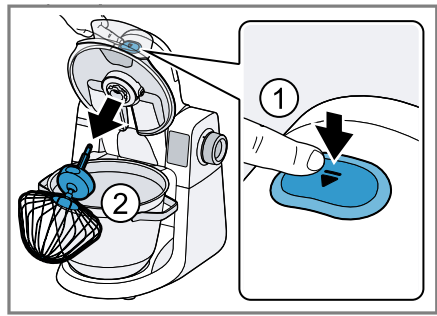
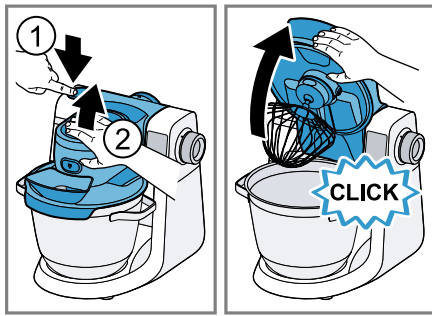
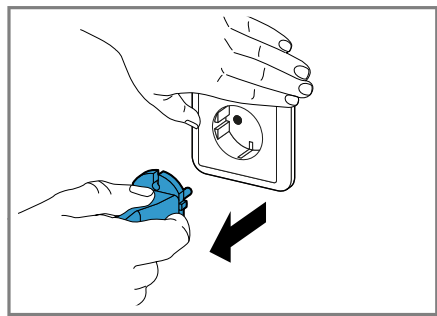
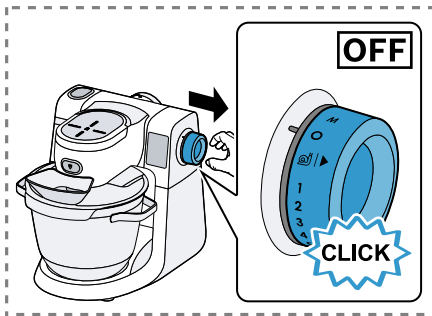
15



16

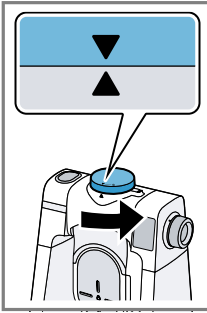


17

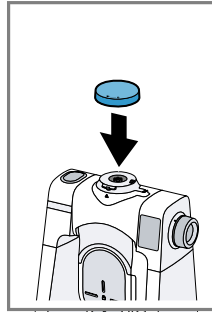
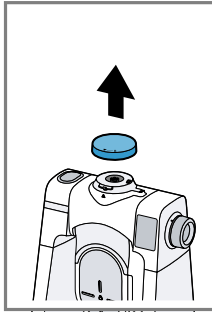


24

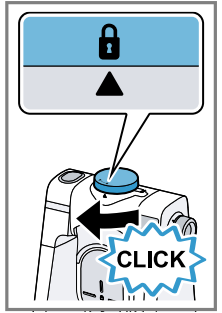
25






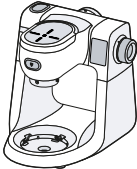




26






















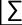



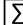





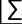














27



					
	✓	✗	✗	✗	✗
	✓	✓	✓	✓	✓
	✓	✓	✓	✓	✓

28

			 MIN-MAX	 1-7/M	 00:00	 AUTO
	4-8°C 		200-1500 ml  300-1200 ml	7	1-6 min	✓
	21-25°C  → 		2-12 x 	7	4-6 min	✓
			 550-3500 g   550-3200 g	  4	30 s 3-7 min	✓
			 350-2200 g	  3	30 s 1-3 min	✓
		 	250-750 g	  3	30 s 5-8 min	✓
		 	350-1500 g	  3	30 s 6-10 min	✓
		 	350-1000 g	  3	30 s 4-5 min	✓

További információkat a Digitális felhasználói kézikönyvben talál.



Tartalomjegyzék

1 Biztonság	10	7 A kezelés alapjai	19
1.1 Általános útmutatások.....	10	7.1 A készülék előkészítése	19
1.2 Rendeltetészerű használat	10	7.2 Hozzávalók feldolgozása a szerszámokkal.....	19
1.3 A használók körének korláto- zása	11	7.3 A turbókapcsoló használata....	20
1.4 Biztonsági előírások	11	7.4 Feldolgozás befejezése.....	20
2 Dologi károk elkerülése	14	7.5 Hajtómű-tartozékok használá- lata.....	20
3 Környezetvédelem és takaré- kosság	14	8 Alapbeállítások	21
3.1 A csomagolási hulladék ár- talmatlanítása	14	8.1 Alapbeállítások módosítása	21
4 Kicsomagolás és ellenőrzés	14	8.2 Az alapbeállítások áttekinté- se.....	21
4.1 A készülék és az alkatrészek kicsomagolása	14	9 Időzítő	21
4.2 A csomag tartalma.....	14	9.1 Feldolgozási időtartam beál- lítása	21
4.3 A készülék felállítása.....	14	10 Mérleg	22
5 Ismerkedés	15	10.1 Hozzávalók mérése.....	22
5.1 Készülék	15	11 Automata programok	22
5.2 Szimbólumok.....	15	11.1 Automata programok hasz- nálata.....	23
5.3 Forgókapcsoló	15	12 Tisztítás és ápolás	24
5.4 Világító gyűrű.....	15	12.1 Tisztítószerke.....	24
5.5 Hangjelzés.....	16	12.2 A tisztítás áttekintése.....	24
5.6 Érintőkijelző	16	13 Kiegészítő tartozékok	24
5.7 Lengőkar és hajtóművek.....	17	14 Alkalmazási példák	24
5.8 Eszközök	17	14.1 Példarecept	25
5.9 A habverőszár finombeállítá- sa.....	17	15 Zavarok elhárítása	26
5.10 Biztonsági rendszerek.....	18	16 Ártalmatlanítás	29
6 Az első használat előtt	18	16.1 A régi készülék ártalmatlaní- tása	29
6.1 Az első használat előtt tisztít- sa meg a készüléket és az alkatrészeket.....	19		
6.2 Az első üzembe helyezés.....	19		

17 Vevőszolgálat.....	29
17.1 Termékszám (E-Nr.) és gyártási szám (FD).....	29



1 Biztonság

Tartsa be a következő biztonsági előírásokat.

1.1 Általános útmutatások

- Gondosan olvassa el ezt az útmutatót.
- A mellékelt vagy opcionális tartozékok használata során vegye figyelembe a kiegészítő útmutatókat.
- Őrizze meg az útmutatót és a termékinformációkat a későbbi használat céljára, vagy az újabb tulajdonos számára.
- Ha szállítás közben megsérült a készülék, ne csatlakoztassa.

1.2 Rendeltetésszerű használat

A készüléket csak a következőkre használja:

- eredeti alkatrészekkel és tartozékokkal.
- élelmiszerek keverésére, gyúrására, felterésére.
- olyan más alkalmazásokhoz használja, amelyeknek a leírása szerepel a mellékelt vagy opcionális tartozékokra vonatkozó utasításokban.
- működését felügyelve.
- a háztartásban általános feldolgozási mennyiségekhez és feldolgozási idő erejéig.
- a háztartásban és az otthoni környezet zárt helyiségeiben, szobahőmérsékleten.
- legfeljebb 2000 méter tengerszint feletti magasságig.

Válassza le a készüléket az elektromos hálózatról, ha:

- ne használja a készüléket.
- ne felügyelje a készüléket.
- szerelje össze a készüléket.
- szerelje szét a készüléket.
- a készüléket tisztítja.
- a forgó részekhez közeledve.
- cserélje a szerszámokat.
- hiba fellépése esetén.

1.3 A használók körének korlátozása

Ezt a készüléket csökkent fizikai, érzékelő vagy szellemi képességgel, illetve hiányos tapasztalattal és/vagy tudással rendelkező személyek akkor használhatják, ha valaki felügyeli őket, vagy ha valaki megtanította őket a készülék helyes használatára, és megértették az abból eredő veszélyeket.

Gyermekek nem játszhatnak a készülékkel.

A készülék tisztítását és a felhasználói karbantartást gyermekek nem végezhetik.

A készüléket gyermekek nem használhatják. A gyermekeket tartsa távol a készüléktől és a csatlakozóvezetékétől.

1.4 Biztonsági előírások

⚠ FIGYELMEZTETÉS – Áramütés veszélye!

A sérült készülék és a sérült hálózati csatlakozóvezeték veszélyes.

- ▶ Soha ne használjon megsérült készüléket.
- ▶ Soha ne használjon olyan készüléket, amelynek a felülete repedt vagy törött.
- ▶ Miközben a készüléket leválasztja az elektromos hálózatról, soha ne a hálózati csatlakozóvezetékét húzza. Mindig a hálózati csatlakozóvezeték dugóját húzza.
- ▶ Ha a készülék vagy a hálózati csatlakozóvezeték megsérült, azonnal húzza ki a hálózati csatlakozóvezeték csatlakozódugóját, vagy kapcsolja le a biztosítékszekrényben lévő biztosítékot.
- ▶ Forduljon a vevőszolgálathoz. → *Oldal 29*

A szakszerűtlen beszerelés veszélyes.

- ▶ A készüléket csak az adattáblán megadottak szerint csatlakoztassa és üzemeltesse.

A szakszerűtlen javítás veszélyes.

- ▶ A készüléket csak szakképzett személyek javíthatják.
- ▶ A készülék javításához csak eredeti pótalkatrészeket szabad használni.
- ▶ Ha a készülék hálózati csatlakozóvezetéke megsérül, akkor azt a veszélyek elkerülése érdekében csak a gyártó, a gyártó vevőszolgálata vagy egy hasonlóan képzett személy cserélheti ki.

A behatoló nedvesség áramütést okozhat.

- ▶ A készüléket és a hálózati csatlakozóvezetékét soha ne merítse vízbe, ne tisztítsa mosogatógépben.
- ▶ A készüléket csak zárt helyiségben használja.
- ▶ A készüléket ne tegye ki nagy hőnek és nedvességnek.
- ▶ A készülék tisztításához ne használjon magasnyomású vagy gőzsugaras tisztítógépet.

A hálózati csatlakozóvezeték sérült szigetelése veszélyes.

- ▶ A hálózati csatlakozóvezeték soha ne érintkezzen a készülék forró részeivel vagy hőforrásokkal.
- ▶ A hálózati csatlakozóvezeték soha ne érintkezzen hegyes és éles szélű tárgyakkal.
- ▶ A hálózati csatlakozóvezetékét soha ne törje meg, ne nyomja össze, ne változtassa meg.

⚠ FIGYELMEZTETÉS – Tűzveszély!

A nagy hő miatt a készülék és további alkatrészek kigyulladhatnak.

- ▶ A készüléket soha ne állítsa rá forró felületre vagy annak közelébe.

⚠ FIGYELMEZTETÉS – Sérülésveszély!

A forgó meghajtás, szerszámok vagy tartozékok sérülést okozhatnak.

- ▶ Tartsa távol a kezét, haját, ruháját és egyéb eszközöket a forgó alkatrészekről.
- ▶ A szerszámokat és a tartozékot csak álló meghajtás mellett és áramtalanított (konnektorból kihúzott) készülékekre tegye fel és vegye le.
- ▶ Szerszámcsere vagy tisztítás előtt kapcsolja ki a készüléket, és kapcsolja le a hálózatról (húzza ki a konnektort).
- ▶ A szerszámokat csak akkor működtesse, ha be van helyezve a tál, fel van téve a fedél és fel vannak rakva a meghajtás védőfedelei.
- ▶ Csak feldolgozáshoz nyissa fel a lengőkart.

Ha a készüléket sérült alkatrészekkel használja, megsebesülhet.

- ▶ Azokat az alkatrészeket, amelyeken repedés vagy más sérülés van, vagy amelyek nem jól helyezkednek el, eredeti pótalkatrészekkel kell kicserélni.

⚠ FIGYELMEZTETÉS – Zúzott sérülés veszélye!

A kezek és az ujjak becsípődhetnek.

- ▶ A lengőkar leengedése közben ne nyúljon a tálba.

⚠ FIGYELMEZTETÉS – Fulladásveszély!

A gyermekek a csomagolóanyagokat a fejükre húzhatják vagy magukra tekerhetik, és megfulladhatnak.

- ▶ Gyermekektől tartsa távol a csomagolóanyagot.
 - ▶ Ne engedje, hogy gyermekek játsszanak a csomagolóanyaggal.
- A gyermekek az apró alkatrészeket belélegezhetik vagy lenyelhetik, és megfulladhatnak tőlük.
- ▶ Gyermekektől tartsa távol az apró alkatrészeket.
 - ▶ Ne engedje, hogy gyermekek játsszanak az apró alkatrészekkel.

⚠ FIGYELMEZTETÉS – Egészségkárosodás veszélye!

A felületen lévő szennyeződések veszélyeztethetik az egészséget.

- ▶ Tartsa be a tisztítási előírásokat.
- ▶ Az élelmiszerekkel érintkező felületeket minden használat előtt tisztítsa meg.

2 Dologi károk elkerülése

FIGYELEM!

A nem megfelelő használat dologi károkhoz vezethet.

- ▶ Ne használjon egyidejűleg különböző meghajtókat.
- ▶ Soha ne használja a készüléket a szükséges időnél tovább.
- ▶ Soha ne járassa üresben a készüléket.
- ▶ Soha ne használja az eredeti alkatrészeket és tartozékokat más készülékekben.
- ▶ A maximális feldolgozási mennyiségeket ne lépje túl.
- ▶ Használat előtt ellenőrizze a tálat idegen testekre, és távolítsa el azokat.

A rázkódások befolyásolhatják a készülék működését.

- ▶ Ne állítsa a készüléket mozgó vagy rezgő felületekre.

3 Környezetvédelem és takarékoság

3.1 A csomagolási hulladék ártalmatlanítása

A felhasznált csomagolóanyagok környezetkímélők és újrahasznosíthatók.

- ▶ Az egyes összetevőket fajtánként szétválogatva ártalmatlanítsa.

4 Kicsomagolás és ellenőrzés

Itt tudhatja meg, mire kell ügyelnie a kicsomagolás során.

4.1 A készülék és az alkatrészek kicsomagolása

1. Vegye ki a készüléket a csomagolásból.
2. A többi alkatrészt és mellékletet is vegye ki a csomagolásból, és helyezze a keze ügyébe.
3. Távolítsa el a csomagolóanyagot.
4. Távolítsa el a matricákat és a fóliákat.

4.2 A csomag tartalma

Kicsomagolás után ellenőrizze az összes alkatrészt szállítási károk tekintetében, valamint a szállítmány teljességét.

Megjegyzés: A kiviteltől függően a készüléket további tartozékokkal szállítjuk. A további szállítási terjedelmet a tartozékok útmutatójában találja.

→ *Ábra* **1**

A	Alapgép keverőtállal
B	Fedél integrált betöltőnyílással
C	Flexi keverőszár
D	Habverőszár
E	Dagasztószár
F	Kísérő dokumentumok

4.3 A készülék felállítása

1. A készüléket egy stabil, sík, tiszta és sima munkafelületre állítsa.
2. A hálózati kábelt állítsa be a szükséges hosszúságra.
 - A kábelhosszúság rövidítéséhez csúsztassa a kábelt a kábeltartó rekeszbe.
 - A kábelhosszúság újbóli növeléséhez húzza ki a kábelt a kábeltartó rekeszből.

3. Ne dugja be a hálózati csatlakozódugót.

5 Ismerkedés

5.1 Készülék



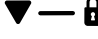


Itt áttekintést talál készülékének részeiről.

→ *Ábra* **2**

1	Keverőtál
2	Fedél integrált betöltőnyílással
3	Kidobógomb szerszámokhoz
4	Súlymérő felület
5	A lengőkar kioldógombja
6	Lengőkar
7	Forgókapcsoló
8	Érintőkijelző
9	2 hajtómű védőfedele
10	2 hajtómű
11	3 hajtómű védőfedele
12	3 hajtómű
13	Főhajtómű
14	Kábeltároló
15	Fogantyúhéjak szállításhoz
16	Kiömlőnyílás
17	Kihagyások a tál számára



5.2 Szimbólumok

Itt a készüléken található szimbólumok áttekintését láthatja.

Szim-bólum	Leírás
	Helyzetjelölés a főhajtóművön
	Helyzetjelölés a hajtóművön 3
	A hajtóművédő fedelet a hajtóműre 3 helyezze fel  és csavarja rá 

5.3 Forgókapcsoló

A forgókapcsolóval tudja a feldolgozást elindítani és leállítani, továbbá a sebességet kiválasztani.

Szim-bólum	Funkció
	A feldolgozás leállítása.
	A használattól függően: <ul style="list-style-type: none"> ▪ A hozzávalók legkisebb sebességgel történő feldolgozása. ▪ Automata program indítása.
1	A hozzávalók kis sebességgel történő feldolgozása.
7	A hozzávalók legnagyobb sebességgel történő feldolgozása.
M	A hozzávalók feldolgozása rövid idő alatt, a legnagyobb sebességgel. → "A turbókapcsoló használata", Oldal 20

5.4 Világító gyűrű

A forgókapcsolón lévő világító gyűrű tájékoztat a készülék üzemi állapotáról.

Kijelzés	Állapot
A világító gyűrű világít és a feldolgozás folyik.	A készülék kifogástalanul működik.
A világító gyűrű villog és a feldolgozást nem lehet elindítani vagy folytatni.	<ul style="list-style-type: none"> ■ Egy biztonsági rendszer aktív. ■ Készülékhiba áll fenn.

Tipp: További információkat itt talál: → "Biztonsági rendszerek", Oldal 18
→ "Zavarok elhárítása", Oldal 26

5.5 Hangjelzés

Ha üzemzavar áll fenn, vagy egy biztonsági rendszer kikapcsolta a készüléket, megszólal egy hangjelzés. Lehetséges üzemzavar pl. a nem megfelelően bepattintott lengőkar vagy a túlmelegedett készülék.
→ "Zavarok elhárítása", Oldal 26

5.6 Érintőkijelző


Az érintőkijelző egyszerre kijelző- és kezelőelem. Az érintőkijelzőn láthatja a kiválasztási lehetőségeket és az aktuális funkcióhoz elvégzett beállításokat.

Megjegyzés: Ha az érintőkijelző nedves vagy szennyezett, előfordulhat, hogy nem működik megfelelően.

Érintőgombok








Az üzemmódtól függően különböző érintőgombok jelennek meg a kijelző alsó harmadában.

Érintőgomb	Funkció
OK	Kiválasztás megerősítése
<	<ul style="list-style-type: none"> ■ Vissza vagy megszakítás ■ Lapozás balra
>	Lapozás jobbra

Érintőgomb	Funkció
∧	<ul style="list-style-type: none"> ■ Értékek növelése ■ Lapozás felfelé
∨	<ul style="list-style-type: none"> ■ Értékek csökkentése ■ Lapozás lefelé
	Mérleg 0-ra állítása (tára)

Főmenü

A főmenüben fér hozzá a beállításokhoz, funkciókhoz és programokhoz. A főmenü megjelenítéséhez és az aktuális képernyő elhagyásához nyomja a < gombot, amíg meg nem jelenik a menüpontok valamelyike.

Menüpont	Használat
Beállítás 	→ "Alapbeállítások", Oldal 21
Időzítő 	→ "Időzítő", Oldal 21
Mérleg 	→ "Mérleg", Oldal 22
Érzékelő 	→ "Automata programok", Oldal 22
Turmixfeltét 	Megjelenítés aktivált tartozékok szerint → "Alapbeállítások", Oldal 21
Fagylalkészítő 	Példa: kiegészítő programok a mixer-feltétthez vagy a jégkészítőhöz
Tartozékokkal kapcsolatos tippek 	Útmutatások a készülék, a szerszámok és tartozékok optimális használatához

5.7 Lengőkar és hajtóművek

Itt találja az alkalmazások áttekintését lengőkarhelyzet és hajtómű szerint. A kioldógomb megnyomásával a lengőkar a kívánt helyzetbe mozgatható.

→ Ábra **3**

A

Előkészítés:

- Tál behelyezése vagy kivétele.
- A fedelet rögzítse vagy távolítsa el.
- A szerszámot helyezze be a főhajtóműbe, vagy távolítsa el abból.
- Öntsön nagyobb mennyiségű hozzávalót a tálba.

B

Főhajtómű:

A hozzávalókat a szerszámokkal, pl. a habverőszárral dolgozza fel.

☐ Súlymérő felület:

A mérleg használata.

C

2. hajtómű:

Tartozék használata, pl. Szeletelő.

D

3. hajtómű:

Tartozék használata, pl. Mixerfeltét.

E

Főhajtómű:

Tartozék használata, pl. Húsdaráló.




Megjegyzés: A lengőkart EasyArm Lift funkcióval látták el. Ez a funkció segíti a lengőkar felfelé mozgását.

5.8 Eszközök

Itt megtudhatja a különböző szerszámokkal kapcsolatos fontos információkat.

A szerszámok védőkupakkal vannak ellátva, hogy a hajtóművek védve legyenek a szennyeződéstől.

A lengőkaron lévő kioldógomb megkönnyíti a szerszámok elvételét.

Szerszám	Használat
	<p>Dagasztószár</p> <ul style="list-style-type: none"> ■ Tészta, például kelt tészta, kenyértészta, pizzatészta, tészta-alap, süteménytészta dagasztása. ■ Hozzávalók, például magvak hozzákeverése a tésztához.
	<p>Habverőszár</p> <ul style="list-style-type: none"> ■ Tojáshab és (legalább 30% zsírtartalmú) tejszín felverése. ■ Könnyű tészták, például piskótatészták keverése.
	<p>Flexi keverőszár</p> <ul style="list-style-type: none"> ■ Tészta, például omlós tészta, süteménytészta, gyümölcstortatészta ki-keverése. ■ Hozzávalók, például mazsola, csokoládédarabkák hozzákeverése a tésztához.

5.9 A habverőszár finombeállítás

A finombeállítással korigálja a tál és a habverőszár közötti távolságot.

Megjegyzés: A habverőszár gyárilag úgy van beállítva, hogy a hozzávalókat optimálisan elkeverje egymással.

A szerszámbeállítás korigálása

FIGYELEM!

A készülék és a szerszámok helytelen szerszámbeállítás következtében károsodhatnak.

- ▶ Soha ne használjon nem megfelelően beállított szerszámot.

Követelmények

- A hálózati csatlakozódugó nincs bedugva.
 - A lengőkar fel van nyitva.
 - A habverőszár be van helyezve.
 - A tál be van helyezve.
1. A habverőszárat egy kézzel fogja meg az alsó részen, és az ellenanyát villáskulccsal az óramutató járásával megegyező irányban la-
zítja meg.
→ **Ábra 4**
 2. A beállítás módosításhoz fordítsa a szerszámot a kívánt irányba.
→ **Ábra 5**

Optimális beállítás	Távolság a táltól kb. 2,5 mm
Forgassa az óramutató járásával megegyező irányba	A szerszám fel- emelése
Forgassa az óramutató járásával ellentétes irányba	Szerszám leen- gedése

3. A kioldógombot nyomja le, a lengőkart pedig nyomja lefelé, amíg a helyére nem kattann.
4. Ellenőrizze a beállítást.
5. A kioldógombot nyomja le, a lengőkart pedig emelje fel, amíg a helyére nem kattann.
6. A habverőszárat egy kézzel fogja meg az alsó részen, és az ellenanyát villáskulccsal az óramutató járásával ellentétes irányban húzza meg.

5.10 Biztonsági rendszerek

Itt áttekintést talál készülékének biztonsági rendszereiről.

Bekapcsolásgátló

A bekapcsolásgátló megakadályozza, hogy a készüléket véletlenül bekapcsolják.

A készüléket csak akkor lehet bekapcsolni és kezelni, ha a következő előfeltételek egyike teljesül.

- A lengőkar vízszintes helyzetben megfelelően a helyére kattant.
- A lengőkar vízszintes helyzetben megfelelően a helyére kattant, és a hajtóművédő fedelet vagy egy összeszerelt tartozékot megfelelően rögzítettek.

Újrabekapcsolás elleni védelem

Az újrabekapcsolás elleni védelem megakadályozza, hogy a készülék áramkimaradás után automatikusan elindítsa a feldolgozást.

Áramkimaradás után a készülék ismét be van kapcsolva. A feldolgozás csak a forgókapcsoló O pozícióba állítása után indítható újra.

Túlterhelés elleni védelem

A túlterhelés elleni védelem megakadályozza, hogy a motor és a többi részegység a túl nagy terhelés következtében károsodjon.

Hangjelzés

Ha üzemzavar áll fenn, vagy egy biztonsági rendszer kikapcsolta a készüléket, megszólal egy hangjelzés. Lehetséges üzemzavar pl. a nem megfelelően bepattintott lengőkar vagy a túlmelegedett készülék.

→ "Zavarok elhárítása", Oldal 26

6 Az első használat előtt

Készítse elő a készüléket a használatra.

6.1 Az első használat előtt tisztítsa meg a készüléket és az alkatrészeket.

1. A kioldógombot nyomja le, a lengőkart pedig emelje fel, amíg a helyére nem kattann.
2. Forgassa a tálat az óramutató járásával megegyező irányba, és vegye le.
3. Az első használat előtt tisztítsa meg az összes olyan alkatrészt, amely élelmiszerekkel érintkezik.
→ "Tisztítás és ápolás", Oldal 24
4. A használathoz készítse elő a megtisztított és megszáritott alkatrészeket.

6.2 Az első üzembe helyezés

Az első üzembe helyezésnél vagy a gyári beállítások visszaállítása után megjelenik az üdvözlőképernyő.

1. Dugja be a hálózati csatlakozódugót.
 - ✓ A kijelző megjeleníti a Bosch logót, majd a nyelvválasztásra vált.
2. A \vee vagy \wedge gombbal válassza ki a kívánt nyelvet, és a OK gombbal erősítse meg.
3. A \vee vagy \wedge gombbal válassza ki a megjeleníteni kívánt mértékegységeket, és a OK gombbal erősítse meg.
 - ✓ A készülék üzemkész.

7 A kezelés alapjai

7.1 A készülék előkészítése

1. Dugja be a hálózati csatlakozódugót.
→ **Ábra 6**
- ✓ A kijelzőn a Bosch logó látható.

2. A kioldógombot nyomja le, a lengőkart pedig emelje fel, amíg a helyére nem kattann.
→ **Ábra 7**

3. Helyezze be a tálat az alapgépbe.
→ **Ábra 8**

Ügyeljen az alapgépen lévő kihagyásokra.

4. A tálat az óramutató járásával elmentéses irányban ütközésig fordítsa el.
→ **Ábra 9**

5. A fedelet helyezze fel a főhajtóműre úgy, hogy bekattanjon.

→ **Ábra 10**

A betöltőnyílásnak elől kell lennie.

6. A szerszámot nyomja a főhajtóműbe úgy, hogy bekattanjon.

→ **Ábra 11**

A [a] védőkupaknak teljesen le kell fednie a főhajtóművet.

7. Töltse a hozzávalókat a tálba.

→ **Ábra 12**

8. A kioldógombot nyomja le, a lengőkart pedig nyomja lefelé, amíg a helyére nem kattann.

→ **Ábra 13**

7.2 Hozzávalók feldolgozása a szerszámokkal

1. Dugja be a hálózati csatlakozódugót.

2. A forgókapcsolót állítsa a kívánt sebességre.

→ **Ábra 14**

- ✓ A kijelzőn a beállított sebesség és a feldolgozási időtartam látható.
- ✓ Ha a sebességet módosítják, a feldolgozási időtartam újrakezdődik 0 másodperctől.

3. Kívánság szerint betölthet további hozzávalókat a feldolgozás során a betöltőnyíláson át.

→ **Ábra 15**

Nagyobb mennyiségek utántöltéséhez kapcsolja ki a készüléket, nyissa fel a lengőkart, és töltsen a hozzávalókat a tálba.

4. A hozzávalókat dolgozza el, amíg eléri a kívánt eredményt.
5. Állítsa a forgókapcsolót O állásba.

→ **Ábra 16**

Várja meg, amíg a készülék leáll.

7.3 A turbókapcsoló használata

1. Állítsa a forgókapcsolót M fokozatra, és tartsa ott.

→ **Ábra 17**

- ✓ A hozzávalók eldolgozása a legnagyobb sebességgel történik.
2. Engedje el a forgókapcsolót.
- **Ábra 18**
- ✓ A forgókapcsoló O állásba ugrik.
 - ✓ A feldolgozás leáll.

Tipp: A pillanatkapcsolás különösen alkalmas a használatra az üveg mixerfeltéttel.

7.4 Feldolgozás befejezése

1. Húzza ki a hálózati csatlakozódungót.
→ **Ábra 19**
2. A kioldógombot nyomja le, a lengőkart pedig emelje fel, amíg a helyére nem kattán.
→ **Ábra 20**
3. Ha a lengőkar nehezen nyitható, vagy sok tésztá tapad a szerszámmra, a következőképpen járjon el:
 - A lengőkart valamennyire nyissa fel, és a tésztát spatulával vagy fakanállal tolja le a szerszámról.

- A lengőkart teljesen nyissa fel, a maradék tésztát pedig távolítsa el a szerszámról, mielőtt eltávolítaná a szerszámot.

4. A szerszám kioldásához és eltávolításához nyomja meg a kidobógombot.

→ **Ábra 21**

A kidobógombot csak nyitott lengőkar mellett nyomja meg, különben a szerszám megakadhat a tálban.

5. Húzza le a fedelet a főhajtóműről.
→ **Ábra 22**
6. Forgassa a tálat az óramutató járásával megegyező irányba, és vegye le.
→ **Ábra 23**

7.5 Hajtómű-tartozékok használata

Megjegyzések

- A tartozékok használatához a 2 vagy 3 hajtóművön távolítsa a védőfedeleket.
 - A használaton kívüli hajtóműveket mindig zárja le a védőfedelekekkel.
 - Vegye figyelembe a tartozék használati útmutatóját.
1. A 2 hajtómű védőfedelét az oldalsó nyílásnál emelje meg, és vegye le.
→ **Ábra 24**
 2. A 2 hajtómű védőfedelét helyezze fel és nyomja rá.
→ **Ábra 25**
 3. A 3 hajtómű védőfedelét forgassa el az óramutató járásával ellentétes irányba, és vegye le.
→ **Ábra 26**
 4. A 3 hajtómű védőfedelét helyezze fel, és az óramutató járásával megegyező irányba csavarja rá.
→ **Ábra 27**

8 Alapbeállítások

Készülékének alapbeállításait a saját igényei szerint adhatja meg.

8.1 Alapbeállítások módosítása

1. Az alapmenüben a < vagy >"Beállítás" gombbal válassza ki, és a OK gombbal erősítse meg.
2. A ∨ vagy ^ gombbal válassza ki a kívánt beállítást, és a OK gombbal erősítse meg.
3. A ∨ vagy ^ gombbal válasszon ki további opciókat vagy módosítson beállításokat, és a OK gombbal erősítse meg azokat.
4. A kilépéshez egy opcióból vagy beállításból, vagy a visszalépéshez egy szinttel nyomja meg a < gombot.

8.2 Az alapbeállítások áttekintése

Itt találja az alapbeállítások áttekintését.

Beállítás	Leírás
Nyelv	A kijelző nyelvének beállítása.
Tartozékok	Meglévő tartozék be- vagy kikapcsolása. A bekapcsolt tartozék megjelenik a főmenüben, és a kiegészítő automatikus programok rendelkezésre állnak.
Hang	A hangjelzések és gombhangok hangerejének beállítása.
Gyors hozzáférés	A mérleg automatikus tárazásának be- vagy kikapcsolása.

Beállítás	Leírás
Egység	A mérleg mértékegységeinek beállítása.
Fényerő	A kijelző fényerejének beállítása.
Nyugalmi üzemmód	A kijelző kikapcsolási idejének beállítása.
Készenléti idő	A készülék áramtakarékos üzemmódba kapcsolási idejének beállítása.
Gyári beállítások visszaállítása	A készülék gyári beállításainak visszaállítása.
Készülékinfo	Információk a készülékszoftverről.

9 Időzítő

Az időzítővel beállíthatja a kívánt feldolgozási időtartamot.

9.1 Feldolgozási időtartam beállítása

1. Az alapmenüben a < vagy >"Időzítő" gombbal válassza ki, és a OK gombbal erősítse meg.
2. A ^ vagy ∨ gombbal állítsa be a percekét, és a OK gombbal erősítse meg.
3. A ^ vagy ∨ gombbal állítsa be a másodpercekét, és a OK gombbal erősítse meg.
 - ✓ A kijelzőn "Fokozat kiválasztása" és a beállított feldolgozási időtartam jelenik meg.
4. A forgókapcsolót állítsa a kívánt sebességre.
 - ✓ A kijelzőn a beállított sebesség és a fennmaradó feldolgozási időtartam látható.

- ✓ Az idő lejártával a készülék abba hagyja a feldolgozást és a képernyőn "Állítsa be a szintet" O jelenik meg.
- 5. Állítsa a forgókapcsolót O állásba.

10 Mérleg

Készülékét beépített mérleggel látták el.

Az alapgép lábailban 4 tömegszenzor található.

A következő tényezők meghamisíthatják a mérési eredményt:

- A lábak nincsenek megfelelően a munkafelületen.
- A munkafelület rezgése
- Tárgyak az alapgép alatt
- A hozzávalók mennyisége kisebb, mint 5 g vagy 0,01 font
- Az alapgép eltolódása
- Az alapgép megérintése

Tipp: Ha az alapbeállításokban a "Gyors hozzáférés" aktiválva van, a mérleg automatikusan indul. Ha a készülék csatlakoztatják a hálózatra, felébresztik az áramtakarékos üzemmódból, vagy a feldolgozás véget ér, a mérleg kalibrálja magát, a kijelzőn pedig „0” és az előre beállított mértékegység látható.

10.1 Hozzávalók mérése

1. Az alapmenüben a < vagy > "Mérleg" gombbal válassza ki, és a OK gombbal erősítse meg.
 - ✓ A mérleg kalibrálódik.
 - ✓ A kijelzőn „0” és az előre beállított mértékegység látható.
2. A √ gombbal egy másik mértékegység kívánság szerint kiválasztható, és a OK gombbal megerősíthető.

3. A hozzávalókat töltsse a behelyezett tábla vagy egy felhelyezett tartozékba.
 - ✓ A kijelző a töltési mennyiséget a kiválasztott mértékegységben jeleníti meg.
4. A mérleg visszaállításához a „0” értékre, és további hozzávalók külön méréséhez, nyomja meg a 0 gombot, és várja meg a kalibrálást.

Tipp: Ha a lengőkar vízszintes helyzetben rögzült, edények vagy csomagolások helyezhetők a 0 súlymérőfelületre, és lemérhetők.

11 Automata programok

Az automatikus programok segítenek Önnek az élelmiszerek feldolgozásában a szerszámokkal, és a tartozékok használatában.

Szenzorok ellenőrzik a hozzávalók feldolgozását, és az előre beprogramozott állag elérésekor automatikusan befejezik a feldolgozást.

Optimális eredmények elérése érdekében vegye figyelembe a következő útmutatásokat:

- A habverőszárnak megfelelően beállítva kell lennie, hogy a hozzávalókat optimálisan elkeverje, és hogy az automatikus programok megfelelően működjenek.
→ "A szerszámbeállítás korrigálása", Oldal 17
- Mielőtt az automatikus programokat először használná, hagyja az új készüléket legalább 2 percig üresjáratban üzemelni, vagy élelmiszert automatikus program nélkül feldolgozni.
- Bármely automata program elindítása után ne töltsön be több élelmiszert.

- Már feldolgozott hozzávalókat ne dolgozzon fel újra automata programmal.
- A használt hozzávalók kora, hőmérséklete és alapanyagai befolyásolják a szükséges időt és az eredményt.
- Csak friss tojást dolgozzon fel. Az automatikus program nem használható alternatívákhoz, mint az aquafaba vagy a fehérjepor.
- A tojás hab csak akkor sikerül, ha a szerszám és a tál tiszta, zsírmentes és nincsenek rajtuk mosogatószer-maradványok.
- Kizárólag 6 °C-ra lehűlt, 30–36 % zsírtartalmú tejszínnel dolgozzon.
- A korábban lefagyasztott tejszín nem verhető fel.
- Az optimális eredményekért a "Tejszín" program kiválasztása után állítsa be az alkalmazott tejszín típusát, például friss tejszín, vegán és növényi alapú tejszín vagy laktózmentes tejszín.
- A tejszín felveréséhez ne használjon meleg, pl. közvetlenül a mosogatógépből kivett tálat.
- Cukrot, aromát és más adalékanyagot csak akkor adjon hozzá a tejszínhez vagy a tojás habhoz, amikor az automata program befejeződött.
- A javasolt hozzávalókat és mennyiségeket vegye figyelembe.
- A tésztákhoz való automatikus programok szárított tészták esetén nem működnek. A tésztareceptekhez kellő arányban szükségesek folyékony vagy nedves hozzávalók.
- A "Élesztős és kovászos tészták" program kb. 15 percre megszakítja a dagasztást, hogy a tészta meg tudjon kelni. Ezután automatikusan elkezdődik egy újabb dagasztási folyamat. A tésztát csak a program vége után vegye el.


- A "Kevert tészták" és "Leveles tészták" programokhoz melegítsen vajat vagy margarint szobahőmérsékletre, és 2 cm-es kockákra vágva használja. A hideg vagy fagyott vaj ill. margarin használatával nem érhető el a kívánt eredmény. Az omlás tésztákat sütés előtt pihentesse a hűtőszekrényben.
- A "Kevert tészták" program nem alkalmas nagyon folyékony tészták, pl. palacsintatészta készítésére.

Megjegyzések

- Ha az automatikus program feldolgozási eredménye nem felel meg az Ön kívánságainak, a hozzávalók feldolgozását a kívánt eredmény eléréséig kézzel folytassa.
 - Tejszín és tojás hab 7-es fokozaton
 - Kevert tészták 4-es fokozaton
 - További tészták 3-as fokozaton, pl. kelt tészta
- Ha egy tartozékot az alapbeállításokban aktiváltak, a tartozék megjelenik a főmenüben, és további automatikus programok válnak elérhetővé.

11.1 Automata programok használata

1. A főmenüben a < vagy > "Érzékelő" gombbal válasszon ki egy aktivált tartozékot, és a OK gombbal erősítse meg.
2. A ^ vagy v gombbal válassza ki a kívánt automatikus programokat, és a OK gombbal erősítse meg.
 - A programtól függően válassza ki a hozzávalók megjelenített mennyiséget vagy a "Mérleg" lehetőséget.
3. Töltse be a hozzávalókat, és kövesse a kijelző utasításait.

4. Ha a kijelzőn "Állítsa be a szintet" ► látható, állítsa a forgókapcsolót  ► állásba.
 - ✓ A kijelzőn megjelenik az animáció, és az automata program fut.
 - ✓ A készülék az előre beprogramozott eredmény elérésekor leállítja a feldolgozást, és a képernyőn "Állítsa be a szintet" ○ látható.
5. Állítsa a forgókapcsolót ○ állásba.

12 Tisztítás és ápolás

Annak érdekében, hogy készüléke hosszú ideig működőképes maradjon, tisztítsa és ápolja gondosan.

12.1 Tisztítószer

Ismerje meg, hogy mely mosogatószerek megfelelőek a készüléke tisztításához.

FIGYELEM!

Nem megfelelő tisztítószer használata vagy helytelen tisztítás esetén a készülék károsodhat. A nem megfelelő tisztítószer használata vagy helytelen tisztítás esetén a készülék károsodhat.

- ▶ Ne használjon alkoholt vagy denaturált szeszt tartalmazó tisztítószert.
- ▶ Ne használjon éles, hegyes vagy fémből készült tárgyat.
- ▶ Ne használjon dörzsölő kendőt vagy súrolószert.
- ▶ A kezelőmezőt és a kijelzőt kizárólag mikroszálas törölkendővel tisztítsa.

12.2 A tisztítás áttekintése

Használat után azonnal tisztítsa meg az összes alkatrészt, hogy az ételmaradványok ne száradjanak rájuk.

Tipp: A műanyag alkatrészekeken elszíneződések léphetnek fel, például sárgarépa turmixolása esetén. Távolítsa el az elszíneződéseket puha ronggyal és néhány csepp étolajjal.

Tisztítsa meg az egyes alkatrészeket a táblázatban leírtaknak megfelelően.

→ *Ábra* **28**

13 Kiegészítő tartozékok

Tartozékokat a vevőszolgálatnál, a szakkereskedésekben vagy az interneten vásárolhat. Kizárólag eredeti tartozékokat használjon, mivel azok pontosan a készülékéhez vannak szabva.

A tartozékok készülékspecifikusak. Vásárláskor mindig pontosan adja meg készüléke azonosító számát (E-Nr.). → *Oldal* 29


Katalógusunkból, az online shopban vagy a vevőszolgálatnál megtudhatja, hogy melyik tartozék áll rendelkezésre az Ön készülékéhez.

www.bosch-home.com

14 Alkalmazási példák

Az alábbiakban példát, amelyek kifejezetten az Ön készülékéhez illenek.

Megjegyzések



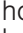
- A kelt tészták vagy nagy víztartalmú kovászos tészták leghatékonyabb elkeverése érdekében először a folyadékot öntse a tálba.
- Amikor kiválasztja a recepthez való automata programot , a készülék beállítja a megfelelő sebességet, és ellenőrzi a feldolgozási időt.
→ *"Automata programok", Oldal* 22

Vegye figyelembe a táblázatban szereplő adatokat és értékeket.

→ *Ábra* **29**

14.1 Példarecept

Itt talál egy példareceptet, amelyet kifejezetten az Ön készülékéhez dolgoztunk ki.

Recept	Hozzávalók	Feldolgozás
Nehéz gyümölcstorta 🕒 → Leveles tészták	<ul style="list-style-type: none"> ▪ 3 tojás ▪ 135 g cukor ▪ 135 g margarin ▪ 255 g liszt ▪ 10 g sütőpor ▪ 150 g korinthoszi mazsola ▪ 150 g vegyes szárított gyümölcs <p>Megjegyzés: Egyszerre legfeljebb 2-szeres mennyiséget dolgozzon fel.</p>	<ul style="list-style-type: none"> ▪ Helyezze be a keverőszárat. ▪ A szárított gyümölcsök kivételével minden hozzávalót töltsön be. ▪ 30 másodperc időtartamban  fokozaton dolgozza össze. ▪ Aztán 3-5 perc-ig 4 fokozaton dolgozza fel. ▪ Állítsa  fokozatra. ▪ 30-60 másodperc-en belül adja hozzá a szárított gyümölcsöket. <p>Az automata program használatakor a szárított gyümölcsöket csak a program lejártá után adja hozzá, és  fokozaton keverje el.</p>

15 Zavarok elhárítása

A készüléken fellépő kisebb zavarokat saját maga is elháríthatja. Tanulmányozza a zavarelhárításról szóló információkat, mielőtt a vevőszolgálathoz fordulna. Így módon elkerüli a felesleges költségeket.


FIGYELMEZTETÉS Áramütés veszélye!

A szakszerűtlen javítás veszélyes.

- ▶ A készüléket csak szakképzett személyek javíthatják.
- ▶ A készülék javításához csak eredeti pótalkatrészeket szabad használni.
- ▶ Ha a készülék hálózati csatlakozóvezetéke megsérül, akkor azt a veszélyek elkerülése érdekében csak a gyártó, a gyártó vevőszolgálata vagy egy hasonlóan képzett személy cserélheti ki.

Hiba	Ok és hibaelhárítás
A készülék nem működik.	<p>A hálózati csatlakozóvezeték csatlakozódugója nincs bedugva.</p> <ul style="list-style-type: none"> ▶ Csatlakoztassa a készüléket a villamos hálózatra. <p>A biztosítékszekrényben kioldott a biztosíték.</p> <ul style="list-style-type: none"> ▶ Ellenőrizze a biztosítót a biztosítódobozban. <p>Az áramellátás kimaradt.</p> <ul style="list-style-type: none"> ▶ Ellenőrizze, hogy a helyiség világítása vagy a helyiségben lévő más készülékek működnek-e.
A készülék nem indítja el a feldolgozást.	<p>A forgókapcsoló rosszul van beállítva.</p> <ul style="list-style-type: none"> ▶ Állítsa a forgókapcsolót a feldolgozás előtt O fokozatra.
A lengőkar nem nyitható vagy zárható, mert a szerszám megakadt a tálban.	<p>A meghajtás nincs parkolóállásban.</p> <ol style="list-style-type: none"> 1. Állítsa a forgókapcsolót O állásba. 2. Ha a lengőkar nem zárható, vegye ki a szerszámot. 3. Zárja a lengőkart úgy, hogy a munkapozícióban megfelelően bekattanjon a helyére. 4. Állítsa a forgókapcsolót rövid ideig a 1, majd újra a O állásba. <ul style="list-style-type: none"> ✓ A meghajtás csak rövid ideig forog, amíg el nem érte a parkolóállást.
A habverőszár hozzáér a tálhoz, vagy a hozzávalók nem keverednek el megfelelően.	<p>A távolság a táltól nincs megfelelően beállítva.</p> <ul style="list-style-type: none"> ▶ Korrigálja a habverőszár finombeállítását. → "A habverőszár finombeállítása", Oldal 17

Hiba	Ok és hibaelhárítás
A kijelzőn megjelenik egy hibakód, pl. „E102”.	Az elektronika hibát észlelt. <ol style="list-style-type: none"> 1. Állítsa a forgókapcsolót O állásba, és húzza ki a hálózati csatlakozódugót. 2. Dugja be újra a hálózati csatlakozódugót. 3. Ha az üzemzavar továbbra is fennáll, hívja a vevőszolgálatot. → "Vevőszolgálat", Oldal 29
"HELYEZZE BE A TÁLAT" jelenik meg a képernyőn.	A tál nincs behelyezve vagy nem rögzült megfelelően. <ul style="list-style-type: none"> ▶ Helyezze be a tálat, hogy a forgassa el a tálat ütközésig az óramutató járásával ellentétes irányba.
"ELLENŐRIZZE A LENGŐKAR POZÍCIÓJÁT" jelenik meg a képernyőn.	A lengőkar nincs megfelelően rögzítve, vagy meglazult. <ol style="list-style-type: none"> 1. Állítsa a forgókapcsolót O állásba. 2. A lengőkart addig mozgassa, amíg a helyére nem kattan.
"A MOTOR AUTOMATIKUSAN LEÁLL" jelenik meg a képernyőn.	Különböző okok lehetségesek. <ol style="list-style-type: none"> 1. Állítsa a forgókapcsolót O állásba. 2. Ha az üzemzavar továbbra is fennáll, hívja a vevőszolgálatot. → "Vevőszolgálat", Oldal 29
"NEM ÉRTE EL A PARKOLÓÁLLÁST: KAPCSOLJA BE AZ 1. MOTORFOKOZATOT, MAJD KAPCSOLJA ÚJRA KI." jelenik meg a képernyőn.	A meghajtás nincs parkolóállásban. <ol style="list-style-type: none"> 1. Állítsa a forgókapcsolót O állásba. 2. Ha a lengőkart kinyitotta, távolítsa el a szerszámot, és zárja le a lengőkart. 3. Állítsa a forgókapcsolót rövid ideig a 1, majd újra a O állásba. <ul style="list-style-type: none"> ✓ A meghajtás csak rövid ideig forog, amíg el nem érte a parkolóállást.
"HAJTÓMŰVÉDŐ FEDÉL SZOROSRA CSAVARÁSA" jelenik meg a képernyőn.	A 3-as hajtóműre nincs hajtóművédő fedél vagy tartozék helyezve. <ol style="list-style-type: none"> 1. Helyezze fel a hajtóművédő fedelet a 3-as hajtóműre, és az óramutató járásával megegyező irányban csavarja szorosra azt. 2. Helyezzen fel egy tartozékot a 3-as hajtóműre, és ellenőrizze a megfelelő illeszkedését.
"ELLENŐRIZZE A KIJELEZŐT" jelenik meg a képernyőn.	Az érintőkijelző szennyeződött vagy véletlenül bekapcsolják. <ol style="list-style-type: none"> 1. A kijelzőt nedves mikroszálas törlőkendővel tisztítsa meg. 2. Győződjön meg róla, hogy semmi nem ér hozzá a kijelzőhöz.

Hiba	Ok és hibaelhárítás
"HAGYJA LEHŰLNI A KÉSZÜLÉKET" jelenik meg a képernyőn.	A motor túlmelegedett. <ol style="list-style-type: none">1. Állítsa a forgókapcsolót O állásba.2. Ha nagyobb mennyiségű hozzávalót dolgoz fel, a túlmelegedés elkerülése érdekében csökkentse a mennyiséget.3. Ha egy szerszám vagy tartozék elakad, távolítsa el az elakadást okozó darabot.4. Hagyja a készüléket lehűlni, hogy a túlterhelés elleni védelem deaktiválódjon.
"NULLÁZZA LE A MÉRLEGET" jelenik meg a képernyőn.	A mérleg kalibrálása sikertelen. <ol style="list-style-type: none">1. Állítsa készüléket egy sík, tiszta és rezgésmentes felületre.2. Győződjön meg róla, hogy semmi nincs a készülék alatt.3. A kalibrálás ismételt indításához nyomja meg a  gombot, és a kalibrálás során ne érjen hozzá a készülékhez.
"MAX. SÚLY ELÉRVE" jelenik meg a képernyőn.	A hozzávalók mennyisége meghaladja a mérleg mérési tartományát. <ol style="list-style-type: none">1. A mérleg használatakor vegye figyelembe a 5000 g vagy 11,00 font maximális mennyiséget.2. Csökkentse a mérendő összsúlyt.
"MIN. SÚLY ELÉRVE" jelenik meg a képernyőn.	A hozzávalók mennyisége nem éri el a mérleg mérési tartományát. <ol style="list-style-type: none">1. A mérleg használatakor vegye figyelembe a 5 g vagy 0,01 font minimális mennyiséget.2. Növelje a mérendő összsúlyt.
	A készüléket nem megfelelően állították fel. <ol style="list-style-type: none">1. Állítsa készüléket egy sík, tiszta és rezgésmentes felületre.2. Győződjön meg róla, hogy semmi nincs a készülék alatt.

16 Ártalmatlanítás

16.1 A régi készülék ártalmatlanítása

A környezetkímélő ártalmatlanításnak köszönhetően az értékes nyersanyagok újra felhasználhatók.

1. Húzza ki a hálózati csatlakozóvezeték dugóját.
2. Vágja el a hálózati csatlakozóvezetékét.
3. Környezetkímélő módon ártalmatlanítsa a készüléket.

Az aktuális ártalmatlanítási lehetőségekről a szakkereskedőnél, ill. a települési közigazgatásnál vagy önkormányzatnál tájékozódhat.



Ez a készülék az elhasznált villamossági és elektronikai készülékekről szóló 2012/19/EU irányelvnek megfelelő jelölést kapott.

Ez az irányelv a már nem használt készülékek visszavételének és hasznosításának EU-szerte érvényes kereteit határozza meg.

Az Ön országában érvényes garanciaidőről és garanciális feltételekről vevőszolgálatunktól, kereskedőjétől vagy weboldalunkról szerezhet részletes információkat.

Ha a vevőszolgálathoz fordul, tartsa kéznél készüléke termékszámát (E-Nr.) és gyártási számát (FD).

A vevőszolgálat elérhetőségét megtalálja a vevőszolgálatok melléltelt jegyzékében vagy a weboldalunkon.

17.1 Termékszám (E-Nr.) és gyártási szám (FD)

A termékszámot (E-Nr.) és a gyártási számot (FD) a készülék típustábláján találja.

Készüléke adatait és a vevőszolgálat telefonszámát gyorsan megtalálja, ha feljegyzi magának az adatokat.

17 Vevőszolgálat

A megfelelő környezetbarát tervezésről szóló rendelet szerint a működés szempontjából releváns eredeti pótalkatrészeket készülékének az Európai Gazdasági Térségben való forgalomba hozatalától számítva legalább 7 évig beszerezheti vevőszolgálatunknál.

Megjegyzés: A vevőszolgálat tevékenysége a gyártói garanciális feltételek keretében ingyenes.



A series of horizontal lines for writing, starting from the top of the page and extending downwards.



Thank you for buying a Bosch Home Appliance!

Register your new device on MyBosch now and profit directly from:

- **Expert tips & tricks for your appliance**
- **Warranty extension options**
- **Discounts for accessories & spare-parts**
- **Digital manual and all appliance data at hand**
- **Easy access to Bosch Home Appliances Service**

Free and easy registration – also on mobile phones:

www.bosch-home.com/welcome



Looking for help? You'll find it here.

Expert advice for your Bosch home appliances, help with problems or a repair from Bosch experts.

Find out everything about the many ways Bosch can support you:

www.bosch-home.com/service

Contact data of all countries are listed in the attached service directory.

BSH Hausgeräte GmbH

Carl-Wery-Straße 34
81739 München, GERMANY
www.bosch-home.com

A Bosch Company



8001313563 (040325)

hu