



BG

HR

HU

SL

SR

**CANDY**



Köszönjük, hogy jelen termék mellett döntött.

Büszkék vagyunk, hogy ideális terméket nyújthatunk Önnek, és hogy a háztartási készülékek legjobb és legteljesebb kínálatával szolgálhatunk, amelyek segítik Önt a mindennapi tevékenységekben.

A készülék helyes és biztonságos használata, valamint az eredményes karbantartásra vonatkozó ötletek megismerése érdekében olvassa el figyelmesen ezt a kézikönyvet.



Csak az utasítások figyelmes elolvasása után vegye használatba a mosógépet. Javasoljuk, hogy őrizze meg a kézikönyvet az esetleges későbbi tulajdonosok számára.

Minden terméket egy egyedi, 16 karakterből álló kód azonosít, amelyet sorozatszámunk nevezünk. Ez a sorozatszám a készülékre ragasztott címkére van nyomtatva (az ablakrésznél), vagy a termékben található borítékban van elhelyezve. Ez a kód egyfajta speciális termékazonosító kártya, amelyet Önnek regisztrálnia kell, és a Ügyfélszolgálatánál is szüksége lesz rá.

## Környezetvédelem



A készülék jelölése megfelel az Elektromos és Elektronikus Berendezések Hulladékairól (WEEE) szóló 2012/19/EU európai irányelvnek.

A WEEE-hulladékok (a környezetre kedvezőtlen következményekkel járó) szennyezőanyagokat és (újrafelhasználható) alapösszetevőket tartalmaznak. Fontos, hogy a WEEE-hulladékok különleges kezelésben részesüljenek az összes szennyezőanyag eltávolítása és megfelelő ártalmatlanítása, valamint az összes anyag visszanyerése és újrahasznosítása céljából. Az emberek fontos szerepet játszhatnak annak

biztosításában, hogy a WEEE-hulladékok ne váljanak környezeti problémává. Nagyon fontos néhány alapvető szabály betartása:

- A WEEE-hulladékok nem kezelhetők háztartási hulladékként.
- A WEEE-hulladékokat az önkormányzat vagy arra kijelölt vállalatok által kezelt, megfelelő gyűjtőhelyeken kell leadni. Sok országban a nagyméretű WEEE-hulladékokat a lakásokból és az otthonokból gyűjtik be.

Számos országban új készülék vásárlása esetén a régijt visszaadhatjuk a kiskereskedőnek, akinek egyedileg kell azt díjmentesen átvennie mindaddig, amíg a berendezés típusa és funkciója azonos a leszállított berendezés típusával és funkciójával.

## Artalomjegyzék

1. ÁLTALÁNOS BIZTONSÁGI SZABÁLYOK
2. TELEPÍTÉS
3. MOSÓSZERTÁROLÓ FIÓK
4. GYAKORLATI TANÁCSOK
5. KARBANTARTÁS ÉS TISZTÍTÁS
6. TÁVIRÁNYÍTÁS (WI-FI)
7. RÖVID FELHASZNÁLÓI ÚTMUTATÓ
8. KAPCSOLÓK ÉS PROGRAMOK
9. HIBAELEHÁRÍTÁS ÉS GARANCIA

# 1. ÁLTALÁNOS BIZTONSÁGI SZABÁLYOK

- A készüléket háztartásokban és hasonló környezetekben történő használatra terveztük, például:
  - üzletek, irodák és más munkakörnyezetek személyzeti konyháiban;
  - tanyaházakban;
  - szállodák, motelek és más lakókörnyezetek ügyfelei által;
  - „szoba reggelivel” típusú környezetekben.
 A készülék háztartási környezetből vagy a tipikus háztartási feladatoktól eltérő használata, például szakemberek vagy képzett felhasználók által történő kereskedelmi használata a fent említett alkalmazások esetében sem megengedett. Ha a készüléket nem a fentiek szerint használják, akkor az csökkentheti a készülék élettartamát és érvénytelenítheti a gyártó garanciáját. A törvények által megengedett mértékben a gyártó nem fogadja el a készülék sérülését vagy más jellegű olyan károsodását vagy kárát, amely az otthoni vagy a háztartási használattól eltérő használat miatt következik be (még akkor sem, ha a készülék otthoni vagy háztartási környezetben van).
- A készüléket csak akkor használhatják 8 éven felüli gyerekek, csökkent fizikai, érzékszervi vagy szellemi képességű, illetve tapasztalatokkal és ismeretekkel nem rendelkező személyek, ha

felügyeletben részesülnek vagy útmutatást kaptak a készülék biztonságos használatáról, és megértették a készülék használatában rejlő veszélyeket. Gyerekek nem játszhatnak a készülékkel.

A tisztítást és a karbantartást nem végezhetik felügyelet nélküli gyerekek.

- Ügyelni kell arra, hogy gyerekek ne játsszanak a készülékkel.
- Állandó felügyelet hiányában a 3 évesnél kisebb gyerekeket távol kell tartani a készüléktől.
- Ha a kábel sérült, kérjük cserélje ki egy speciális kábelre, amit a gyártó cégtől vagy a hivatalos szerviz szolgáltatótól tud beszerezni.
- Csak a készülékkel együtt szállított tömlőkészletet használja a vízellátás csatlakoztatásához (ne használjon régi tömlőkészletet).
- A víznyomásnak 0,05 MPa és 0,8 MPa között kell lennie.
- Ügyeljen arra, hogy szőnyeg ne akadályozza a gép alsó részét vagy ne takarja el a szellőzőnyílásokat.
- A telepítés után a készüléket úgy kell beállítani, hogy a csatlakozódugó hozzáférhető legyen.
- A maximális száraz ruhaadag az alkalmazott típustól függ (lásd a kapcsolólapot).

- A termék-adatlap a gyártó weboldalán tekinthető meg.

### **Elektromos csatlakozások és biztonsági utasítások**

- A műszaki adatok (tápfeszültség és tápellátás) a termék adattábláján található.
  - Ellenőrizze, hogy az elektromos rendszer földelt-e, megfelel-e az összes alkalmazandó törvénynek, és hogy a csatlakozó kompatibilis-e a készülék dugójával. Ellenkező esetben kérjen szakképzett szakmai segítséget.
  - Az átalakítók és a hosszabbító kábelek használata ellenjavallt.
  - A mosógép tisztítása vagy karbantartása előtt húzza ki a készülék csatlakozódugóját és zárja el a vízcsapot.
  - A csatlakozódugó kihúzásához ne húzza meg a hálózati kábelt vagy a készüléket.
  - Az ablak kinyitása előtt, ügyeljen arra, hogy ne legyen víz a dobben.
- Ne tegye ki a készüléket eső, közvetlen napsugárzás vagy más időjárási körülmények hatásának.
  - A készülék mozgatásakor ne emelje meg a mosógépet a gomboknál vagy a mosószertartó fióknál fogva. Szállítás közben soha ne fektesse a készülék ablakát a szállítókocsira. Javasoljuk, hogy a mosógépet két személy emelje meg.
  - Hiba és/vagy hibás működés esetén kapcsolja ki a mosógépet, zárja el a vízcsapot, és ne fogjon hozzá a készülék szakszerűtlen javításához. Vegye fel azonnal a kapcsolatot az Ügyfélszolgálattal, és kizárólag eredeti tartalék alkatrészeket használjon. A fenti utasítások betartásának elmulasztása veszélyeztetheti a készülék biztonságát.



**FIGYELMEZTETÉS:**  
Mosás közben a víz nagyon magasan hőmérsékletű lehet.

## 2. TELEPÍTÉS

- Csavarozza ki a hátoldalon lévő **2** vagy **4** csavart (**A**), és távolítsa el a **2** vagy **4** alátétet (**B**) az **1. ábrán** látható módon.
- Takarja le a **2** vagy **4** furatot a borítékban található dugók felhasználásával.
- **Beépített** mosógép esetén csavarozza ki a **3** vagy **4** csavart (**A**) és távolítsa el a **3** vagy **4** alátétet (**B**).
- Bizonyos típusok esetében **egy vagy több** alátét beleesik a gépbe: az alátétek kiemeléséhez döntse előre a mosógépet. Takarja le a furatokat a borítékban található dugókkal.



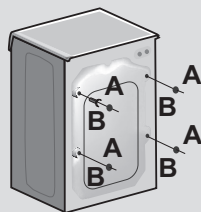
### FIGYELMEZTETÉS:

Tartsa távol a csomagolóanyagokat a gyerekektől!

- Helyezze a "polionda" lapot a készülék aljába, ahogy a **2. ábra** mutatja. A modelltől függően azt az **A**, **B** vagy **C** verzió szerint kell behelyezni.

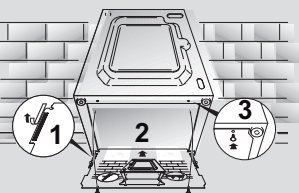
**Egyes modellek esetében a műveletet nem szükséges elvégezni, mivel a lap gyárilag be van helyezve.**

①

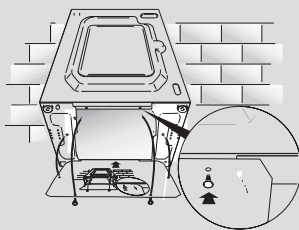


②

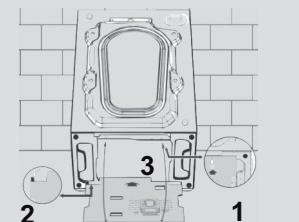
A



B



C



## A vízellátás csatlakoztatása

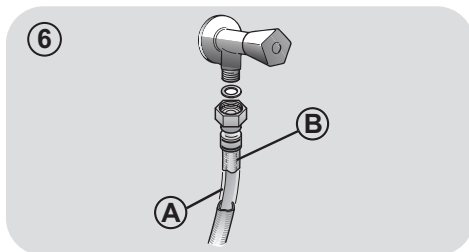
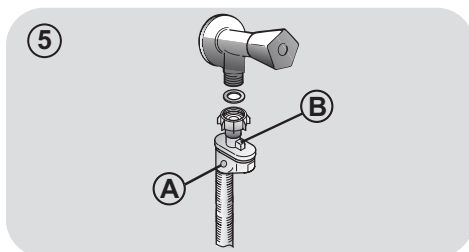
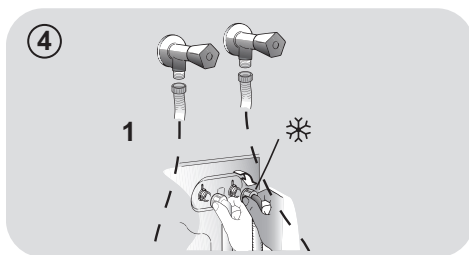
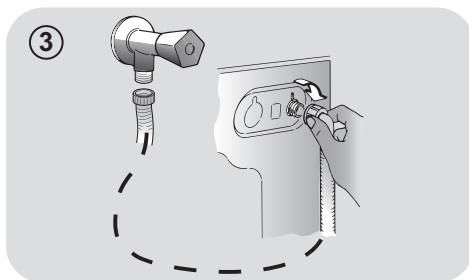
- Csatlakoztassa a vízcsövet a csapra (3 ábra), és ehhez kizárólag a készülékkel együtt szállított csövet használja (a régi csőkészletet nem szabad újra használni).

- **BIZONYOS TÍPUSOK** az alábbi egy vagy több funkcióval rendelkezhetnek::

- **HOT&COLD (4 ábra):** A nagyobb energiatakarékosság érdekében a vízhálózati csatlakoztatás meleg vagy hideg vízre állítható be. A szürke csövet a hideg vizes csapra ❄️, a piros csövet pedig a meleg vizes csapra kell csatlakoztatni. A mosógép csak hideg vizes csapra csatlakoztatható: ebben az esetben előfordulhat, hogy egyes programok csak néhány perccel később indulnak el.

- **AQUASTOP (5 ábra):** A vízellátó csövön kialakított eszköz leállítja a vízáramlást, ha a cső meghibásodik. Ebben az esetben egy piros jelzés jelenik meg az „A” ablakban, ekkor ki kell cserélni a csövet. A csavaranya kicsavarozásához nyomja meg a „B” egyirányú zárat.

**AQUAPROTECT - VÉDETT VÍZELLÁTÓ CSŐ (6 ábra):** Ha szivárog a víz az elsődleges belső „A” csőből, akkor az áttetsző „B” köpeny tartja meg a vizet, hogy befejeződhessen a mosási ciklus. A ciklus végén vegye fel a kapcsolatot az Ügyfélszolgálattal a vízellátó cső cseréje céljából.



## Elhelyezés

- Igazítsa a mosógépet a falhoz, vigyázzon, hogy a cső ne tekeredjen vagy ne sérüljön meg. Helyezze az elvezető csövet a kádba, vagy ha lehet, csatlakoztassa egy legalább 50 cm magas falifolyócsőbe, amelynek az átmérője nagyobb a mosógép csövének átmérőjénél (7 ábra).
- A lábak segítségével állítsa vízszintes helyzetbe a készüléket a 8 ábrán látható módon:
  - a. Fordítsa el a csavaranyát jobbra a csavar kioldása céljából;
  - b. Fordítsa el a lábat a készülék megemeléséhez vagy lesüllyesztéséhez, amíg rá nem fekszik a padlóra;
  - c. Rögzítse a lábat a csavaranya becsavarozásával, amíg az hozzá nem illeszkedik a mosógép aljához.
- Dugja be a mosógép csatlakozódugóját.

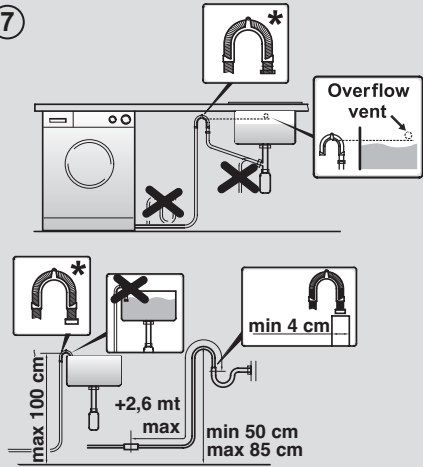


### FIGYELMEZTETÉS:

Vegye fel a kapcsolatot az Ügyfélszolgálattal, ha a hálózati kábel cserére szorul.

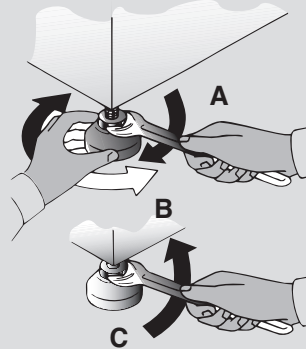
A gyártói garancia nem vonatkozik a nem megfelelő telepítés miatt keletkezett hibákra.

7



\* A TARTOZÉK KÜLÖN VÁSÁROLHATÓ MEG

8





### 3. MOSÓSZERTÁROLÓ FIÓK

A mosószertároló fiók 3 rekeszre oszlik a **9 ábrán** látható módon:

- **“1” rekesz:** az előmosószer számára;
- **“☼” rekesz:** a különleges adalékok, az öblítőszer, a keményítő, az illatanyagok stb. számára;



#### FIGYELMEZTETÉS:

Csak folyékony szereket használjon. A mosógép úgy van beállítva, hogy automatikusan adagolja a adalékokat az egyes ciklusokban az utolsó öblítés során.

- **“2” rekesz:** a mosószer számára.

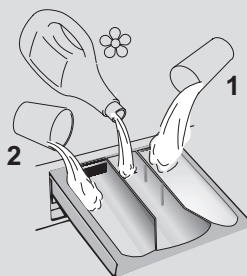
**EGYES TÍPUSOKHOZ** folyékony mosószeres csésze is tartozik (**10 ábra**). Ha használni szeretné, helyezze a „2” rekeszbe. Ebben az esetben a folyékony mosószer a megfelelő időben kerül be a dobba. A csésze fehéritéshez is használható az „Öblítés” program kiválasztásakor.



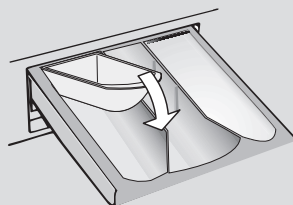
#### FIGYELMEZTETÉS:

Egyes mosószereket nem szabad a mosógép mosószer adagolójába tölteni, hanem a mosószerhez kapott saját adagolójában kell a dobba helyezni.

9



10



**EGYES MODELLEK** automatikus adagolást biztosítanak, amely révén a készülék precíz mennyiségű tisztítószerrel és lágyítóval szolgál. Ebben az esetben részletek ügyében tájékozódjon a **KAPCSOLÓK ÉS PROGRAMOK** fejezet megfelelő részéből.

## 4. GYAKORLATI TANÁCSOK

### Betöltési tanácsok

**A ruhák szétválogatásakor ügyeljen a következőkre:**

- ne hagyjon fémtárgyat, például elemet, gombostűt, pénzérmét a ruhákban;
- gombolja be a párnahuzatokat, húzza be a zipzáratokat, húzza meg a laza öveket és a hosszú szalagokat;
- vegye le a görgőket a függönyökről;
- olvassa el figyelmesen a ruhadarabok mosására vonatkozó címkéket;
- feltávolítótól távolítsa el a makacs szennyeződésekét.

● Plédék, ágytakarók vagy más nehéz anyagok mosásakor javasoljuk a centrifugázás elhagyását.

● A gyapjú textíliák mosása előtt győződjön meg róla, hogy azok mosógépben moshatók. Ellenőrizze az anyagok címkéjét.

● A gépben esetlegesen kialakuló kellemetlen szagok elkerülése érdekében a mosások között résnyire hagyja nyitva a készülék ajtaját.

### Energiatakarékossági tippek

A készülék használatára vonatkozó pénztakarékossági és környezetvédelmi tippek

● A készüléket minden egyes program esetén a programtáblázatban szereplő maximális kapacitásra töltsen fel – ily módon energiát és vizet TAKARÍTHAT MEG.

● A centrifugázás sebessége hatással van a készülék által kibocsátott zajra és a kimosott ruhaneműk maradék nedvességtartalmára: minél nagyobb fordulatszámot választ, a készülék annál hangosabban működik, de annál alacsonyabb lesz a ruhaneműk nedvességtartalma.

● A víz- és az energiafogyasztás tekintetében általában azok a programok a leghatékonyabbak, amelyek hosszú időt vesznek igénybe és alacsonyabb hőmérsékleteken működnek.

### Maximális ruhaadag

● Az energia, a víz, a mosószer és az idő legjobb felhasználása érdekében maximális ruhaadagok használatát javasoljuk. Két féladag helyett egy teljes adag kimosásával akár 50% energiát is megtakaríthat.

### Van-e szükség előmosásra?

● Csak a nagyon szennyezett ruhák esetében! Ha az enyhén és az átlagosan szennyezett ruha esetében NEM választja ki az előmosást, akkor azzal mosóport, időt, vizet és 5-15%-ban energiát TAKARÍTHAT MEG.

### Szükséges a magas hőfokon való mosás?

● Kezelje elő a foltokat feltávolítótól, vagy áztassa be a beszáradt foltokat a mosást megelőzően, hogy ne legyen szükséges a magas hőfokon való mosás. Takarítson meg energiát azzal, hogy alacsonyabb hőfokon mos.

### A szárítóprogram használata előtt (MOSÓ-SZÁRÍTÓGÉP)

● Idő- és energia-megtakarítás céljából válassza a nagy sebességű centrifugálást, hogy a szárítóprogram beindítása előtt csökkenjen a kimosott ruha víztartalma.

### A tisztítószer adagolása

Az alábbi rövid útmutatóban a tisztítószer használatára vonatkozó tippeket és tanácsokat mutatunk be.

● Kizárólag mosásra szolgáló tisztítószereket használjon.

● A szövet típusának (pamut, finom anyagok, szintetikus anyagok, gyapjú, selyem stb.) és színének, a szennyeződés típusának és mértékének, valamint a mosási hőmérsékletnek megfelelő tisztítószert használjon.

- A tisztítószer, az öblítő vagy az egyéb adalékanyagok megfelelő mennyiségének a használatához minden esetben kövesse a gyártó utasításait: **a megfelelő mennyiség használatával csökkentheti a hulladék mennyiségét, és csökkentheti a környezetre gyakorolt hatását.**

**Erősen szennyezett fehér ruhák mosásakor a 60°C-os** vagy annál magasabb hőmérsékletű pamutprogramok és normál (nagy teljesítményű) mosópor használatát javasoljuk, amely olyan fehérítőszeret is tartalmaz, amelyek kitűnő eredményeket kínálnak közepes/magas hőmérsékleten.

**40°C és 60°C** hőmérséklet közötti mosás esetén az alkalmazott mosószer feleljen meg a textilálya típusának és a szennyezettség mértékének. A normál mosóporok a „fehér” vagy a színes szintartó, erősen szennyezett anyagokhoz, míg a folyékony mosószerek vagy a „színvédő” mosóporok az enyhén szennyezett színes textilályaakhoz alkalmasak.

**A 40°C** alatti mosáshoz folyékony mosószerek vagy az alacsony hőmérsékletű mosásra alkalmas címkével ellátott mosószerek használatát javasoljuk.

**Gyapjú-** vagy **selyem** mosáshoz kifejezetten az ezekhez az anyagokhoz kifejlesztett mosószereket kell használni.

- A túlzott mennyiségű tisztítószer használata túlzott mértékű habzást eredményez, amely megakadályozza az adott ciklus megfelelő elvégzését. Ezen felül a mosás és a centrifugázás minőségére is hatással lehet.

A foszfátot nem tartalmazó, környezetbarát mosószerek használata az alábbi hatásokkal járhat:

- **zavarosabb öblítővíz:** ez a hatás a szuszpenzióban jelenlévő zeolitoknak tulajdonítható, amelyek nincsenek kedvezőtlen hatással az öblítés hatékonyságára.

- **fehér por (zeolitok) a ruhán a mosás végén:** ez normális jelenség, a port nem nyeli el az anyag, és nem változik meg az anyag színe sem.

- **habképződés az utolsó öblítéskor:** ez nem feltétlenül jelzi azt, hogy gyenge minőségű az öblítés.

- **erőteljes habzás:** ez gyakran a mosószerekben található anionos felületaktív anyagok miatt következik be, amelyeket nehéz eltávolítani a textilályaól. Ebben az esetben ne végezzen újabb öblítést: egyáltalán nem fog segíteni.

Ha a probléma továbbra is fennáll, vagy a készülék hibás működésére gyanakszik, haladéktalanul vegye fel a kapcsolatot a hivatalos Ügyfélszolgálattal.

## 5. KARBANTARTÁS ÉS TISZTÍTÁS

A készülék megfelelő ápolásával megnövelheti annak élettartamát.

### A készülék külsejének tisztítása

- Válassza le a gépet az elektromos hálózatról.
- Egy nedves ruhával tisztítsa meg a készülék külső burkolatát, de **NE HASZNÁLJON SÚROLÓSZEREKET, ALKOHOLT ÉS/VAGY HÍGÍTÓSZEREKET.**

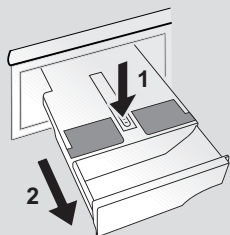
### A fiók tisztítása

- A mosószer és a mosáshoz használt egyéb anyagok felgyülemelésének az elkerülése érdekében ajánlott a mosószeres fiókot rendszeresen megtisztítani.
- Óvatosan, de határozott mozdulattal távolítsa el a fiókot.
- Folyó víz alatt tisztítsa meg a fiókot, majd helyezze vissza a helyére.

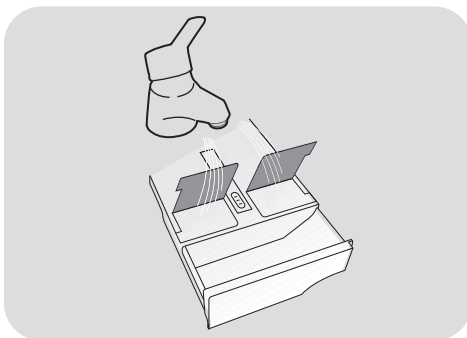
### AUTOMATIKUS FOLYÉKONY MOSÓSZER ÉS VÍZLÁGYÍTÓ ADAGOLÓRENDSZERREL SZERELT MODELLEK:

**Mielőtt folytatná a tisztítást, bizonyosodjon meg az összes rekesz ürességéről.**

- Húzza ki a fiókot teljesen a kioldógomb megnyomásával, **miközben figyel a mosószer lerakódások esetleges kihullására.**

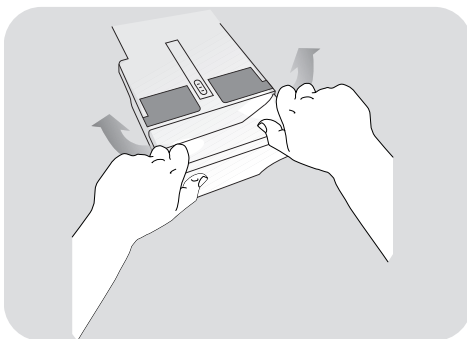


- Töltse fel a fiókot forró vízzel.



HU

- Rázza meg a fiókot, hogy a víz az összes rekeszt átjárhassa.



- Ürítse ki a fiókot a felesleges víztől, majd helyezze vissza teljesen a helyére.



### FIGYELMEZTETÉS:

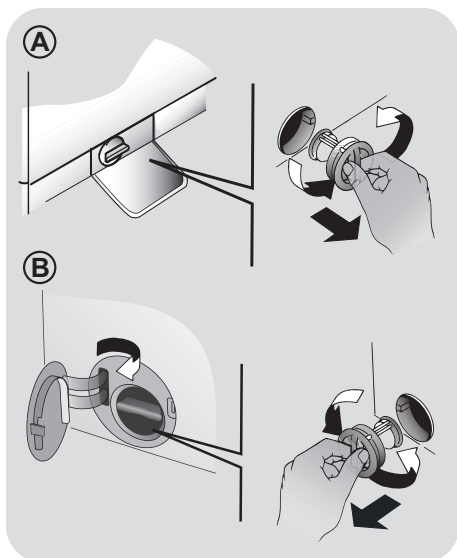
**NE használjon savas termékeket (például ecetet) vagy agresszív tisztítószereket a fiók tisztításához, így elkerülhető a készülék tömitéseinek és/vagy belső alkatrészeinek a károsítása.**

## A szivattyúszűrő tisztítása

- A készülék egy speciális szűrővel is rendelkezik, amely a lefolyórendszer eldugulását okozó nagyobb tárgyak, pl. gombok vagy pénzérmék szűrésére szolgál (a modelltől függően az **A** vagy a **B** változat található meg az adott készülékben).

### **A szűrőt évente 5-6 alkalommal javasolt ellenőrizni és megtisztítani.**

- Válassza le a gépet az elektromos hálózatról.
- A szűrő kicsavarozása előtt helyezzen egy nedvszívó rongyot a szűrő alá, hogy a padló száraz maradjon.
- Fordítsa el a szűrőt balra, hogy függőleges helyzetbe kerüljön.
- Vegye ki és tisztítsa meg a szűrőt, majd pedig jobbra csavarozva tegye vissza a helyére.
- Az összeszereléshez ismétlje meg az előző lépéseket fordított sorrendben.



## A mozgatással és a hosszabb üzemszünettel kapcsolatos javaslatok.

- Ha a készüléket hosszú időn át tárolja fűtés nélküli helyiségben, a csövekben lévő maradék vizet teljesen el kell távolítani a rendszerből.
- Válassza le a gépet az elektromos hálózatról.
- Kapcsolja le a csövet a szíjról, és engedje ki teljesen a vizet egy edénybe.
- Ezt követően rögzítse az elvezető csövet a szíjjal.

### **AUTOMATIKUS FOLYÉKONY MOSÓSZER ÉS VÍZLÁGYÍTÓ ADAGOLÓRENDSZERREL SZERELT MODELLEK:**

amennyiben a gépet meg kell döntenie, vagy el kell mozdítania, bármiféle művelet előtt távolítsa el a mosószer fiókot, miközben vízszintesen tartja a szivárgások elkerülése érdekében.

## 6. TÁVIRÁNYÍTÁS (WI-FI)

A készülék **Wi-Fi** technológiával van kiegészítve, amely egy alkalmazáson keresztül történő távirányítást tesz lehetővé.

### A KÉSZÜLÉK BEJEGYZÉSE (AZ ALKALMAZÁSBAN)

- Töltse le az eszközére a **Candy simply-Fi** alkalmazást.

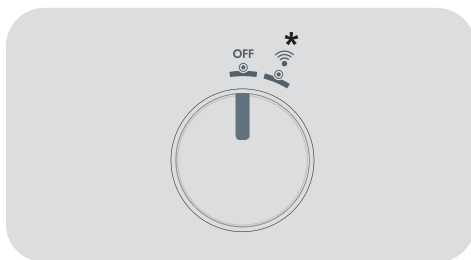
A **Candy simply-Fi** alkalmazás Android és iOS operációs rendszerű táblagépekhez és okostelefonokhoz érhető el.

Ismerje meg a **Wi-Fi** funkciók részleteit az alkalmazás **DEMO** módban történő böngészésével.

- Nyissa meg az alkalmazást, hozzon létre egy felhasználói profilt (vagy jelentkezzen be, ha már létrehozta), és regisztrálja a készüléket az eszköz kijelzőjén megjelenő vagy a készülékhez mellékelte "Rövid útmutató"-ban található utasításokat követve.

### A TÁVIRÁNYÍTÁS BEKAPCSOLÁSA

- Ellenőrizze, hogy a router be van-e kapcsolva, és csatlakozik-e az internethez.
- Tegye be a ruhákat a gépbe, csukja be az ajtót, szükség esetén öntse be a mosószeret.
- Forgassa el a programválasztót a **TÁVIRÁNYÍTÁS (Wi-Fi)** pozícióra: az ajtó zárul, és a vezérlőpult kezelőszerveit letiltja a rendszer.
- Indítsa el a ciklust a **Candy simply-Fi** alkalmazással. A ciklus befejeződését követően kapcsolja ki a gépet a programválasztó **OFF (KI)** pozícióba fordításával, így az ajtózár felold.



\* TÁVIRÁNYÍTÁS (Wi-Fi)

### A TÁVIRÁNYÍTÁS KIKAPCSOLÁSA

- A **TÁVIRÁNYÍTÁS** módból való kilépéshez a ciklus működése alatt forgassa el a programválasztót bármilyen másik pozícióba, mint a **TÁVIRÁNYÍTÁS (Wi-Fi)**. A készülék vezérlőpultja ismét használhatóvá válik, és a ciklus szüneteltetése esetén az ajtó kinyitható, amint kikapcsol az **AJTÓBIZTONSÁG** jelzőlámpa.

**Biztonsági okok miatt egyes mosási ciklusok esetében az ajtó csak akkor nyitható ki, ha a víz szintje az alsó perem alá ér, valamint ha a víz hőmérséklete kevesebb, mint 45°C. Ebben az esetben az ajtó kinyitása előtt várja meg, míg az AJTÓBIZTONSÁG lámpa kikapcsol.**

- Zárt ajtó mellett forgassa el a gyűrűt **TÁVIRÁNYÍTÁS (Wi-Fi)** pozícióba, így ismét vezérelheti a készüléket az alkalmazással. Amennyiben egy ciklus zajlik, a készülék folytatja azt.

## 7. RÖVID FELHASZNÁLÓI ÚTMUTATÓ

A mosógép automatikusan hozzáigazítja a vízszintet a szennyes ruha típusához és mennyiségéhez. Ez a rendszer csökkenti az energiafogyasztást, és érezhetően lerövidíti a mosási időt is.

### Programválasztás

- Kapcsolja be a mosógépet és válassza ki a kívánt programot.
- Szükség esetén állítsa be a mosási hőmérsékletet, és nyomja le a kívánt „opció” gombot.
- A mosás megkezdéséhez nyomja le a **START/SZÜNET** gombot.

***Ha a gép működése közben megszakad a tápellátás, a tápellátás visszakapcsolását követően a gép újraindul azon fázisnak az újratekéréseivel, amelyben a tápellátás megszakadása jelentkezett.***

- A program végén az "End" ("vége") üzenet jelenik meg a kijelzőn, vagy – egyes típusok esetében – a mosási fázisokat jelző összes jelzőlámpa felgyullad.

Az ajtó kinyitása előtt várja meg, amíg az AJTÓBIZTONSÁG jelzőlámpa kialszik.

- Kapcsolja ki a mosógépet.

Bármit is szeretne mosni, tekintse át a programtáblázatot és tartsa be a működtetési sorrendet.

### Műszaki adatok

**Víznyomás:**

min 0,05 Mpa / max 0,8 Mpa

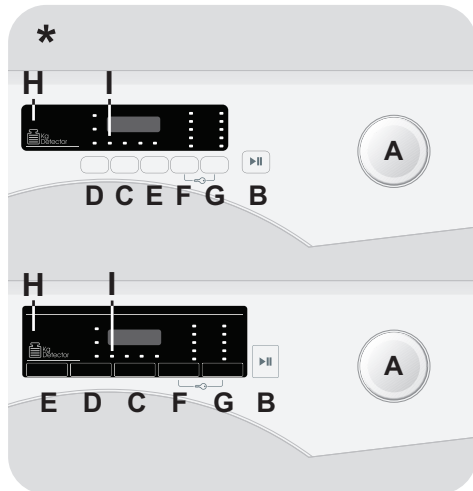
**Centrifugálás:**

lásd a géptörzslapot.

**Teljesítményigény/Biztosíték/Hálózati feszültség:**

lásd a géptörzslapot.

## 8. KAPCSOLÓK ÉS PROGRAMOK



\* Modelltől függően

- A Programválasztó gomb KI helyzetével**
- B START/SZÜNET gomb**
- C KÉSLELTETETT INDÍTÁS gomb**
- D OPCIÓK gomb**
- E GYORS / SZENNYEZETTSÉGI SZINT gomb**
- F HŐMÉRSÉKLETVÁLASZTÁS gomb**
- G CENTRIFUGAVÁLASZTÁS gomb**
- F+G GYEREKZÁR (GOMBOK LEZÁRÁSA)**
- H Digitális kijelző**
- I AJTÓBIZTONSÁG jelzőlámpa**



## FIGYELMEZTETÉS:

a csatlakozódugó behelyezésekor ne érintse meg a gombokat, mert az első másodpercekben a rendszerek beállítását végzi a gép: a gombok megérintése esetén a gép nem képes megfelelően működni. Ebben az esetben húzza ki a csatlakozódugót, és ismétlje meg a műveletet.

## START/SZÜNET gomb

Csukja be az ajtót a **START/SZÜNET** gomb lenyomása **ELŐTT**.

- A kiválasztott ciklus előre beállított paraméterekkel történő beindításához nyomja le a **START/SZÜNET** gombot. A program futása közben a kijelző megjeleníti az időtartamot.

- Ha módosítani szeretné a kiválasztott programot, nyomja le a kívánt opciógombokat, módosítsa az alapértelmezett paramétereket, és a ciklus megkezdéséhez nyomja le a **START/SZÜNET** gombot.

Csak a beállított programmal összegegyeztethető opciók választhatók.

- A készülék bekapcsolását követően várjon pár másodpercet, amíg a program beindul.

## PROGRAM IDŐTARTAMA

- A program kiválasztásakor a kijelző automatikusan mutatja a ciklus időtartamát, ami a választott opcióktól függően változhat.
- A program beindulása után ön folyamatos tájékoztatást kap a mosás végéig hátralévő időről.
- A szabványos adag alapján a készülék kiszámítja a kiválasztott program végéig tartó időt, majd pedig a ciklus közben korrigálja az időtartamot a ruhaadag méretéhez és összetételéhez képest.

## PROGRAM VÉGE

- Amikor a kijelző a program végéről tájékoztat, és az AJTÓBIZTONSÁG jelzőlámpa kialudt, az ajtó kinyitható.
- Kapcsolja ki a mosógépet a programválasztó gomb **KI** helyzetbe történő elfordításával.

## Az ajtó kinyitása

A ciklus befejezése után egy speciális biztonsági berendezés akadályozza meg az ajtó azonnali kinyitását.

A mosási ciklus befejezése és az „Ajtóbiztonság” jelzőlámpa kialvása után várjon 2 percet, mielőtt kinyitná az ajtót.

## Programválasztó gomb KI helyzettel

- A programválasztó gomb elfordításakor felgyullad a kiválasztott program beállításait megjelenítő kijelző.
- Kapcsolja ki a mosógépet a programválasztó gomb **KI** helyzetbe történő elfordításával.

## Első beindítás

### - A nyelv beállítása

- A készülék hálózati csatlakoztatása és bekapcsolása után nyomja le a **"F"** vagy a **"G"** gombot a rendelkezésre álló nyelvek megtekintéséhez.
- A **START/SZÜNET** gomb lenyomásával válassza ki a kívánt nyelvet.

### - A nyelv módosítása

Ha módosítani szeretné a beállított nyelvet, nyomja le egyszerre **5 másodpercre** a **"D"** és a **"G"** gombot. Az **ENGLISH** felirat jelenik meg a kijelzőn, ekkor ön egy másik nyelvet választhat.



**A programválasztó gombot vissza kell állítani a KI helyzetbe minden egyes ciklus végén, vagy egy új mosási ciklus beindításakor a következő program kiválasztása és beindítása előtt.**

## A GÉP ÜZEMELÉSÉNEK SZÜNETELTETÉSE

- Tartsa lenyomva a **START/SZÜNET** gombot körülbelül **2** másodpercig (néhány jelzőlámpa és a fennmaradó időt jelző kijelző villogni fog, jelezve, hogy a gép üzemelése szünetel).

**Biztonsági okok miatt egyes mosási ciklusok esetében az ajtó csak akkor nyitható ki, ha a víz szintje az alsó perem alá ér, valamint ha a víz hőmérsékleté kevesebb, mint 45°C. Ebben az esetben az ajtó kinyitása előtt várja meg, míg az AJTÓBIZTONSÁG lámpa kikapcsol.**

- Nyomja meg újból a **START/SZÜNET** gombot, a program ekkor újraindul onnan, ahol szüneteltette lett.

## A PROGRAM TÖRLÉSE

- A program törléséhez állítsa a választógombot a **KI** helyzetbe.
- Az ajtó kinyitása előtt várja meg, amíg az AJTÓBIZTONSÁG jelzőlámpa kialszik.

## KÉSLELTETETT INDÍTÁS gomb

- Ez a gomb a mosási ciklus előzetes beprogramozását teszi lehetővé, ezáltal a ciklus kezdete legfeljebb **24 órával** késleltethető.
- Az indítás késleltetése az alábbi eljárással végezhető el:
  - Állítsa be a kívánt programot.

- Nyomja meg a gombot egyszer a késleltetett indítás aktiválásához, majd nyomja meg ismét (vagy tartsa lenyomva) a kívánt késleltetés beállításához. A késleltetés ideje növekszik a gomb minden egyes megnyomásával maximum **24 órával**, ha pedig ekkor még egyszer megnyomja a gombot, a késleltetés nullára áll vissza.

- Erősítse meg a beállítást a **START/SZÜNET** gomb lenyomásával. Megkezdődik a visszaszámlálás, amelynek befejeződésekor a program automatikusan elindul.

- A késleltetett indítás a programválasztó gomb **KI** helyzetbe fordításával törölhető.

*Ha a gép működése közben megszakad a tápellátás, a tápellátás visszakapcsolását követően a gép újraindul azon fázisnak az újakezdésével, amelyben a tápellátás megszakadása jelentkezett.*

**Az opciógombokat a START/SZÜNET gomb lenyomása előtt kell kiválasztani.**

## OPCIÓK gomb

Ez a gomb három különböző opció közötti választást tesz lehetővé:

### - EXTRA ÖBLÍTÉS

- Ez az opció egy további öblítést tesz lehetővé a mosási ciklus végén; az opciót érzékeny bőrű emberek szempontjából vizsgáltuk, akiknél a legkisebb mosószermaradvány is bőrirritációt vagy allergiát okozhat.
- Célszerű ezt a funkciót gyermekruhák és nagyon piszkos ruhadarabok esetében is használni, amelyekhez nagy mennyiségű mosószert használata szükséges, vagy törülközők mosásához ajánlott, amelyek szövetszála hajlamosak a mosószert megkötésére.

## - ELŐMOSÁS

- Ez az opció előmosás elvégzését teszi lehetővé, és különösen az erősen szennyezett ruhák esetében hasznos (csak a programtáblázatban jelzett néhány program esetében használható).
- A mosószeres dobozon ajánlott mennyiségnek csak a 20%-át javasoljuk felhasználni.

## - KÖNNYŰ VASALÁS

(csak bizonyos típusokon áll rendelkezésre)

Ez a funkció a lehető legkisebb mértékűre csökkenti a gyűrődést, kihagyja a közbenső centrifugálásokat, vagy csökkenti az utolsó centrifugálás intenzitását.

## - GŐZÖLÉS

(csak bizonyos típusokon áll rendelkezésre)

- Ezzel az opcióval gőzölés állítható be egyes mosási ciklusokhoz (lásd a programtáblázatban).
- A gőzölés kisimítja a gyűrődéseket, és ezzel lerövidíti a vasalási időt.
- A textilt regenerálja és felfrissíti, eltávolítva az összes szagot.
- Minden programhoz más gőzölés tartozik, hogy a tisztítás az adott anyagnál és színnél a leghatékonyabb legyen

**Ha olyan opciót választ, amely nem egyeztethető össze a kiválasztott programmal, akkor az opciójelző lámpa először villog, majd pedig kialszik.**

## GYORS / SZENNYEZETTSÉGI SZINT gomb

A kiválasztott programtól függően ez a gomb két különböző opció közötti választást tesz lehetővé.

### - GYORS

A gomb a **GYORS (14'/30'/44')** program kiválasztásakor válik aktívvá. A kijelzett három időtartam egyikének a kiválasztását teszi lehetővé.

## - SZENNYEZETTSÉGI SZINT

- A programválasztás után automatikusan megjelenik a kijelzőn az adott programhoz beállított mosási idő.
- Ezzel az opcióval – a program hosszának módosítása révén – a mosási intenzitás 3 szintje közül lehet választani, attól függően, mennyire szennyezettek a ruhák (csak a programtáblázatban jelzett néhány program esetében használható).

## HŐMÉRSÉKLETVÁLASZTÁS gomb

- Ezzel a gombbal lehet változtatni a mosási ciklusok hőmérsékletet.
- A ruhák kímélése érdekében nem lehet a legnagyobb megengedett érték fölé növelni a hőmérsékletet.
- Ha hideg mosást szeretne végezni, minden jelzőlámpának kikapcsolt állapotban kell lennie.

## CENTRIFUGAVÁLASZTÁS gomb

- A gomb lenyomásával csökkenthető a maximális sebesség, és a centrifugálási ciklus ki is kapcsolható.
- Ha a címkén nincs különleges információ, akkor az adott program maximális centrifugálási sebessége alkalmazható.

**Az anyagok kímélése érdekében a programválasztás közben az automatikusan megengedhető érték fölé nem növelhető a fordulatszám.**

- A centrifugálás ismételt aktiválásához nyomja le a gombot, amíg el nem éri a beállítani kívánt centrifugasebességet.
- A centrifugálási sebesség a gép működésének szüneteltetése nélkül módosítható.

A mosószer túladagolása túlzott habképződést eredményezhet. Ha a készülék túl sok hab jelenlétét érzékeli, akkor kihagyhatja a centrifugálási fázist, vagy meghosszabbíthatja a program időtartamát és növelheti a vízfelhasználást.

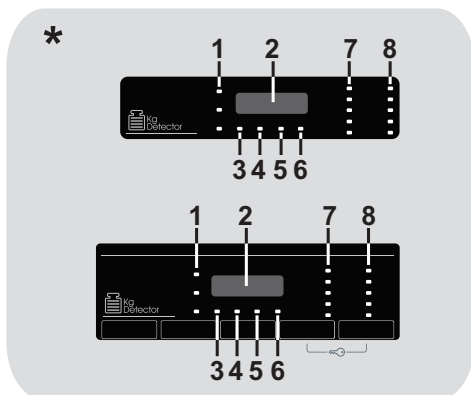
A gép speciális elektronikus berendezéssel van felszerelve, amely megakadályozza a centrifugálást, ha a berakott ruhaanyag egyenetlenül oszlik el. Ezáltal csökken a gép által keltett zaj és vibráció, és meghosszabbodik a mosógép élettartama is.

## GYEREKZÁR (GOMBOK LEZÁRÁSA)

- A "F" és a "G" gomb 3 másodpercig tartó egyidejű lenyomásával lehetővé válik a billentyűk lezárása. Így elkerülhetők a véletlenszerű vagy nem kívánatos változtatások, ha a ciklus folyamán véletlenül lenyomunk egy gombot a kijelzőn.
- A gombok lezárása könnyen feloldható a két gomb egyszerre történő ismételt lenyomásával, vagy a készülék kikapcsolásával.

## Digitális kijelző

A kijelző rendszer folyamatos tájékoztatást ad a gép aktuális helyzetéről.



\* Modelltől függően

## 1) OPCÍÓK JELZŐLÁMPÁK

A jelzőlámpák a megfelelő gombokkal kiválasztható opciókat mutatják.

## 2) CIKLUSIDŐTARTAM

- A program kiválasztásakor a kijelző automatikusan mutatja a ciklus időtartamát, amely a választott opcióktól függően változhat.
- A program beindulása után a gép folyamatos tájékoztatást ad a mosás végéig hátralévő időről.
- A szabványos adag alapján a készülék kiszámítja a kiválasztott program végéig tartó időt, majd pedig a ciklus közben korrigálja az időtartamot a ruhaanyag méretéhez és összetételéhez képest.

## 3) AJTÓBIZTONSÁG JELZŐLÁMPA

- Az ikon az ajtó zárását jelzi.

**Csukja be az ajtót a START/SZÜNET gomb lenyomása ELŐTT.**

- Ha az ajtó zárva van, a **START/SZÜNET** gomb lenyomásakor a jelzőlámpa egy pillanatra felviláglik, majd égve marad.

**Ha az ajtó nincs megfelelően bezárva, akkor a lámpa körülbelül 7 másodpercig tovább villog, majd pedig automatikusan törlődik az indítási utasítás. Ebben az esetben csukja be rendesen az ajtót, és nyomja le a START/SZÜNET gombot.**

- A ciklus befejezése után egy speciális biztonsági berendezés akadályozza meg az ajtó azonnali kinyitását. A mosási ciklus befejezése és az „Ajtóbiztonság” jelzőlámpa kialvása után várjon 2 percet, mielőtt kinyitná az ajtót. A ciklus végén fordítsa a programválasztó gombot a KI helyzetbe.

#### 4) Kg Detector JELZŐLÁMPA (ez a funkció csak a pamut és a szintetikus programok esetében aktív)

- A ciklus első perceiben a **"Kg Detector"** jelzőlámpa égve marad, miközben az intelligens érzékelő megméri a ruha súlyát, és ennek megfelelően állítja be a ciklusidőt, valamint a víz- és áramfogyasztást.
- A **"Kg Detector"** mindegyik mosási fázisban lehetővé teszi a dobban lévő ruhaadaggal kapcsolatos információk figyelemmel kísérését, és a mosás első perceiben:
  - beállítja a szükséges vízmennyiséget;
  - meghatározza a mosási ciklus hosszát;
  - szabályozza az öblítést a mosáshoz kiválasztott textiltípusnak megfelelően;
  - a kiválasztott textiltípushoz beállítja a dob forgási ritmusát;
  - érzékeli a hab jelenlétét, és szükség esetén öblítés közben növeli a vízmennyiséget;
  - a ruhaadagnak megfelelően és a kiegyensúlyozatlanság elkerülése érdekében beállítja a centrifugálási sebességet.

#### 5) LEZÁRT GOMBOK JELZŐLÁMPA

A jelzőlámpa azt mutatja, hogy a gombok le vannak zárva.

#### 6) Wi-Fi JELZŐLÁMPA

- A Wi-Fi funkcióval ellátott készülékeken a csatlakozás állapotát jelzi: A kijelzés a következő lehet:
  - **FOLYAMATOSAN ÉG:** távirányítás bekapcsolva.
  - **LASSAN VILLOG:** távirányítás kikapcsolva.
  - **HÁROM MÁSODPERCIG GYORSAN VILLOG, MAJD KIALSZIK:** a készülék nem tud csatlakozni az otthoni Wi-Fi hálózathoz, vagy még nincs bejegyezve az alkalmazásba.

- **HÁROMSZOR LASSAN VILLOG, MAJD KÉT MÁSODPERCRE KIALSZIK:** a Wi-Fi hálózat alaphelyzetbe állítása (az alkalmazásba történő bejegyzés közben).

- **EGY MÁSODPERCIG ÉG, MAJD HÁROM MÁSODPERCRE KIALSZIK:** nyitva van az ajtó. A távirányítás nem aktiválható.

- A Wi-Fi működésével és konfigurálásával kapcsolatos részletes információk a következő címen érhetők el:  
**go.candy-group.com/sm**

















#### 7) HŐMÉRSÉKLETVÁLASZTÁS JELZŐLÁMPÁK

A kiválasztott program mosási hőmérsékletét mutatja, amely a megfelelő gombbal (ahol lehet) módosítható. Ha hideg mosást szeretne végezni, minden jelzőlámpának kikapcsolt állapotban kell lennie.

#### 8) CENTRIFUGAVÁLASZTÁS JELZŐLÁMPÁK

A kiválasztott program centrifugálási sebességét mutatja, amely a megfelelő gombbal módosítható vagy kihagyható.

## Programtáblázat

PROGRAM		kg (MAX.) *						°C (MAX.)	1)		
		5 kg	6 kg	7 kg	8 kg	9 kg	10 kg		2		1
	<b>PAMUT</b> 2) 4)	5	6	7	8	9	10	90°	●	●	(●)
	<b>ECO 40-60</b> 2)	5	6	7	8	9	10	60°	●	●	
	<b>FARMERNADRÁG</b>	3	3	3	3	3	3	40°	●	●	
	<b>GYAPJÚ/KÉZI</b>	1	1	1	2	2	2	30°	●	●	
	<b>MÚSZAL ÉS SZÍNES</b> 2) 4)	2,5	3	3,5	4	4,5	5	60°	●	●	(●)
	<b>ÖBLÍTÉS</b>	-	-	-	-	-	-	-	△	●	
	<b>LEERESZTÉS ÉS CENTRIFUGA</b>	-	-	-	-	-	-	-			
	<b>KÉNYES ANYAGOK 59'</b> 4)	2	2	2,5	2,5	2,5	2,5	40°	●	●	
	<b>SPORT PLUSZ 39'</b>	1,5	2	2	2,5	2,5	2,5	30°	●	●	
	<b>HIGIENIA PLUSZ 59'</b>	1,5	2	2	2	2	2	60°	●	●	
	<b>14'</b>	1	1	1	1,5	1,5	1,5	30°	●	●	
	<b>30'</b>	1,5	2	2,5	2,5	2,5	2,5	30°	●	●	
	<b>44'</b>	3	3	3,5	3,5	3,5	3,5	40°	●	●	
	<b>VEGYES ÉS SZÍNES 59'</b> 4)	5	6	7	8	9	10	40°	●	●	
	<b>TOKELETES PAMUT 59'</b> 4)	2,5	3	3,5	4	4,5	5	40°	●	●	
	<b>SPECIAL 49'</b> 4)	2,5	3	3,5	4	4,5	5	40°	●	●	
	<b>TÁVIRÁNYÍTÁS (Wi-Fi)</b> Wi-Fi hálózaton keresztül, alkalmazás segítségével kapcsolható be/ki a távirányítás.										

## Kérjük, olvassa el az alábbi megjegyzéseket:

\*A maximális száraz ruhaadag az alkalmazott típustól függ (lásd a kapcsolólapot).

△ **(Csak a folyékony mosószertároló rekeszrel ellátott típusok esetében)**  
Ha csak kevés ruhadarabon vannak olyan foltok, amelyeket folyékony fehérítőszerrel kell kezelni, akkor a foltok előzetes eltávolítását a mosógépben végezhetjük el. Öntse bele a fehérítőszert a folyékony fehérítő-tartóba, amely a mosószeres fiók „2” jelű rekeszébe van behelyezve, és állítsa be a speciális ÖBLÍTÉS programot. Amikor az öblítési fázis véget ér, kapcsolja ki a készüléket, adja hozzá a többi textíliát, és folytassa a mosást a ruhatípusoknak megfelelő programon.

- Csak az ELŐMOSÁS opció választásakor (ELŐMOSÁS opcióval rendelkezésre álló programok).
- 1) Egy program kiválasztásakor megjelenik a kijelzőn az ajánlott mosási hőmérséklet, amely a megfelelő gombbal módosítható (ha megengedett), de a megengedett maximális érték fölé nem növelhető.
- 2) A bemutatott programoknál a SZENNYEZETTSÉGI SZINT gomb segítségével a mosás időtartamát és intenzitását állíthatja be.
- 3) A GYORS program kiválasztásakor a rendelkezésre álló három gyors program egyikét választhatjuk ki (14', 30' és 44') a GYORS gombbal.
- 4) A gőz funkció elérhető **(csak az opcióval rendelkező modellek esetén)**.

## INFORMÁCIÓ TESZTLABORATÓRIUMOK SZÁMÁRA

**STANDARD PROGRAMOK AZ  
(EU) 1015/2010 és 1061/2010  
RENDELETEKNEK MEGFELELŐEN**

**ECO 40-60 PROGRAM**  
A HŐMÉRSÉKLET BEÁLLÍTÁSA: 40°C

**ECO 40-60 PROGRAM**  
A HŐMÉRSÉKLET BEÁLLÍTÁSA: 60°C

---

**STANDARD PROGRAMOK AZ  
(EU) 2019/2023  
RENDELETNEK MEGFELELŐEN**

**ECO 40-60 PROGRAM**

HU

## Programok leírása

A mindennapi mosás elősegítése érdekében a mosógép speciális programokkal rendelkezik a különböző típusú anyagok tisztításához és a különböző mértékű szennyeződések eltávolításához (lásd a programtáblázatot).

**Válasszon programot a címkén szereplő mosási utasításoknak megfelelően, különösen figyelve a maximális javasolt hőmérsékletre.**



### **FIGYELMEZTETÉS:**

#### **MOSÁSI TELJESÍTMÉNYRE VONATKOZÓ FONTOS TANÁCS**

- **Az új, színes ruhákat 5-6 mosásig külön mossa.**
- **Az olyan nagy méretű, sötét darabokat, mint a farmer és a törölköző, mindig külön mossa.**
- **Soha ne mosson együtt NEM SZÍNTARTÓ ruhákat.**

### **TÁVIRÁNYÍTÁS (Wi-Fi)**

Wi-Fi hálózaton keresztül, alkalmazás segítségével kapcsolható be/ki a távirányítás. Ebben az esetben a ciklus az alkalmazás utasításai alapján kezdődik el. További részletek a **TÁVIRÁNYÍTÁS (Wi-Fi)** részben.

### **PAMUT**

Ez a program alkalmas a színes pamutruhák 40°C-on történő mosására vagy az ellenálló pamut anyagok 60°C vagy 90°C-os mosására a maximális tisztaság biztosításához. Az utolsó centrifugálási ciklus magas sebességgel történik, amely biztosítja a víz leghatékonyabb eltávolítást a ruhaneműkből.

### **ECO 40-60**

Az **ECO 40-60** program olyan normál mértékben szennyezett pamut ruhaneműk mosására használható, amelyek a

címkéjükön szereplő információk alapján egyazon programon belül 40°C-on vagy 60°C-on is moshatók. Ez a program a környezetbarát termékek tervezéséről szóló uniós Ecodesign irányelvnek való megfelelés felmérésére szolgál.

### **FARMERNADRÁG**

Ezt a programot olyan anyagok kiváló minőségű tisztításához tervezték, mint a farmernadrágok: ideális a szennyeződések eltávolításához úgy, hogy nem csökkenti a szövetszálak rugalmasságát.

### **GYAPJÚ/KÉZI**

A program kifejezetten gyapjúból készült, olyan ruhaneműkhöz kialakított mosóciklust végez el, amelyek moshatók gépben, amelyek kézi mosást igényelnek, illetve a program megfelelő a ruhaneműk címkéjén „Selyemként mosandó” cikkekhez.

### **MŰSZAL ÉS SZÍNES**

A program lehetővé teszi, hogy különböző fajtájú textíliákat és különböző színeket együtt mosson. A dob rotációs mozgása és a vízszint optimalizálva van a mosási és az öblítési fázisban. Az alapos centrifugálás a gyűrődések kialakulásának csökkentését biztosítja.

### **ÖBLÍTÉS**

Ez a program három öblítést végez közepe centrifugálási sebességgel (ami a megfelelő gombbal csökkenthető vagy kihagyható). Bármilyen típusú anyag öblítéséhez használható, például a kézi mosás után.

### **LEERESZTÉS ÉS CENTRIFUGA**

A program leüríti a vizet és maximális fordulatszámú centrifugálást végez. A CENTRIFUGAVÁLASZTÁS gombbal kiiktatható a centrifugálás vagy csökkenthető a centrifugálási sebesség.

### **KÉNYES ANYAGOK 59'**

Finom ruhaneműk és értékes anyagok mosásához és kezeléséhez készült program. A program 59 perces mosóciklust biztosít alacsony hőmérsékleten. Kisebb töltetekhez javasoljuk.

### **SPORT PLUSZ 39'**

Edzőteremben és sportoláshoz használatos technikai ruházatok tisztításához készült. A program 39 perces mosást biztosít alacsony hőmérsékleten. Szintetikus ruhaneműk kisebb töltetének mosásához javasoljuk.

### **HIGIENIA PLUSZ 59'**

A program a magas hőmérséklet, mosási idő és tisztítóhatás lehető legjobb kombinációjával szolgál, és maximális tisztítóerőt biztosít baktériumokkal szemben mindössze 59 perc alatt. Pamut ruhaneműkhöz javasoljuk a programot, amely 60°C hőmérsékleten mos, és a leghatékonyabban kisebb töltetekkel használható.

### **GYORS (14'/30'/44')**

Kompromisszumok nélküli megtakarítás! Ez az új program kiváló eredményekkel szolgál, miközben takarékoskodik a vízzel, az energiával, a mosószerezrel és az idővel. Az opció közepes hőmérsékletű mosást kínál, és bármilyen anyaghoz használható. Kis töltetekhez és enyhén szennyezett ruhaneműkhöz ajánljuk.

### **VEGYES ÉS SZÍNES 59' \***

A program tökéletes eredményeket kínál

többféle anyag és fakulásmentes színek együttes mosásához, teljes töltettel, mindössze 59 perc alatt. Közepes hőmérsékleten való mosás esetén a programot nem túlságosan szennyezett ruhaneműkhöz javasoljuk.

***\*20°C előbeállított hőmérséklet (a megfelelő gombbal módosítható). A mosási ciklus megfelelő a pamutalapú ruhaneműk mosásához is.***

### **TOKELETES PAMUT 59'**

A program kiváló eredményeket garantál pamut ruhaneműk mosásához. Az opció csökkenti a mosási időtartamot közepes hőmérsékleteken közepesen szennyezett pamut ruhaneműkhöz. A legjobb eredmények eléréséhez javasoljuk, hogy csak félig töltsse fel a gépet ruhaneműkkel.

### **SPECIAL 49'**

A program innovatív technológiája lehetővé teszi a mosásra fordított idő lerövidítését, miközben változatlanul magas mosási teljesítményt biztosít közepes hőmérsékleteken mindössze 49 perc alatt. A legjobb eredmények érdekében csak fél töltetet használjon.



## 9. HIBAEELHÁRÍTÁS ÉS GARANCIA

Ha úgy véli, hogy mosógépe nem működik megfelelően, tekintse át az alábbi rövid útmutatót, amely gyakorlati tanácsokat tartalmaz a legtöbb általános probléma megoldásához.

### HIBAJELENTÉS

- **Kijelzős típusok:** a hibát egy szám jelzi, ami előtt „E” betű van (például: Hiba 2 = E2)
- **Kijelző nélküli típusok:** a hibát az jelzi, hogy minden LED-jelző annyiszor villan fel, amennyi a hibakód, amit 5 másodperces szünet követ (például: Hiba 2 = két felvillanás – 5 másodperc szünet – két felvillanás – stb.)

<b>Jelzett hiba</b>	<b>Lehetséges okok és gyakorlati megoldások</b>
<b>E2 (kijelzővel)</b> <b>A LED-jelzők 2 felvillanása</b> (kijelző nélkül)	<b>A gép nem tud vizet beszívni.</b>
	Ellenőrizze, hogy nyitva van-e a vízcsap.
	Ellenőrizze, hogy a vízbevezető tömlő nincs-e meghajolva, meggömbülve vagy eltömődve.
	Az elvezetőcső nincs a megfelelő magasságban (lásd a telepítéssel foglalkozó részt).
	Zárja el a vízcsapot, csavarozza ki a tömlőt a mosógép hátsó részéből, és ellenőrizze, hogy a „homokszűrő” tiszta és akadálymentes-e.
Bizonyosodjon meg arról, hogy a szűrő nincs eltömődve, és hogy nincsenek olyan idegen tárgyak a szűrő rekeszben, amelyek meggátolhatják a víz megfelelő áramlását.	
<b>E3 (kijelzővel)</b> <b>A LED-jelzők 3 felvillanása</b> (kijelző nélkül)	<b>A mosógép nem engedi le a vizet.</b>
	Bizonyosodjon meg arról, hogy a szűrő nincs eltömődve, és hogy nincsenek olyan idegen tárgyak a szűrő rekeszben, amelyek meggátolhatják a víz megfelelő áramlását.
	Ellenőrizze, hogy az elvezetőtömlő nincs-e meghajolva, meggömbülve vagy eltömődve.
	Ellenőrizze, hogy nem dugult-e el a háztartási csatornarendszer, és akadálymentesen folyik-e el a víz. Próbálja meg a mosogatóba vezetni a vizet.
<b>E4 (kijelzővel)</b> <b>A LED-jelzők 4 felvillanása</b> (kijelző nélkül)	<b>Túl sok a hab és/vagy a víz.</b>
	Ellenőrizze, hogy nem használt-e túl sok mosószert vagy nem mosógéphez készült terméket.
<b>E7 (kijelzővel)</b> <b>A LED-jelzők 7 felvillanása</b> (kijelző nélkül)	<b>Ajtóprobléma.</b>
	Ellenőrizze, hogy rendesen be van-e csukva az ajtó. Ellenőrizze, hogy nem akadályozzák-e ruhadarabok az ajtó becsukását.
	Ha beszorult az ajtó, kapcsolja ki a mosógépet, húzza ki a kábelt a hálózati aljzatból, várjon 2-3 percet, és nyissa ki újra az ajtót.
<b>Egyéb kódok</b>	Kapcsolja ki a mosógépet, húzza ki a kábelt a hálózati aljzatból, és várjon egy percet. Kapcsolja be a mosógépet és indítson be egy programot. Ha a hiba továbbra is fennáll, vegye fel közvetlenül a kapcsolatot a hivatalos Ügyfélszolgálatl.

## EGYÉB RENDELLENESSÉGEK

Probléma	Lehetséges okok és gyakorlati megoldások
<b>A mosógép nem működik/ nem indul be</b>	Ellenőrizze, hogy a kábel be van-e dugva a hálózati aljzatba.
	Ellenőrizze, hogy be van-e kapcsolva a mosógép.
	Ellenőrizze, hogy működik-e a fali csatlakozóaljzat; ellenőrizze egy másik készülékkel, például egy lámpával.
	Lehet, hogy nincs megfelelően becsukva az ajtó: nyissa ki és csukja be újra.
	Ellenőrizze, hogy megfelelően választotta-e ki a kívánt programot, és lenyomta-e az indítógombot.
	Ellenőrizze, hogy a mosógép nincs-e Szünet üzemmódban.
<b>Víz folyt ki a padlóra a mosógép körül</b>	Lehet, hogy szivárog a víz a csaptelep és a vízellátó cső közötti tömitésnél. Ebben az esetben cserélje ki a tömitést és húzza meg a csatlakozást.
	Ellenőrizze, hogy megfelelően a helyén van-e a szűrő.
<b>A mosógép nem centrifugál</b>	A ruhadarabok nem megfelelő elrendezése miatt előfordulhat, hogy a mosógép: <ul style="list-style-type: none"> <li>• a centrifugálási idő növelésével megpróbálja kiegyensúlyozni az adagot;</li> <li>• csökkenti a centrifugálási sebességet a vibráció és a zaj csökkentése érdekében;</li> <li>• a gép védelme érdekében kihagyja a centrifugálást.</li> </ul> Ügyelje arra, hogy a ruhaadag kiegyensúlyozott legyen. Ha egyenetlen a ruhaeloszlás, vegye ki, majd tegye vissza a ruhadarabokat, és indítsa be újra a programot.
	Ez amiatt fordulhat elő, hogy nem távozott az összes víz a mosógépből:
	várjon néhány percet. Ha a probléma továbbra is fennáll, olvassa el a 3-as számú hibával foglalkozó részt.
	Egyes típusokon „nincs centrifugálás” funkció is van: ellenőrizze, hogy nincs-e bekapcsolva ez a funkció.
	Ellenőrizze, hogy nincsenek-e olyan opciók bekapcsolva, amelyek módosítják a centrifugálást.
	A túl sok mosószer használata akadályozhatja a centrifugálás megkezdését.
<b>Erőteljes rezgés / zaj hallható centrifugálás közben</b>	Lehet, hogy a mosógép nincs teljesen vízszintbe állítva: szükség esetén állítsa be a lábakat az ezzel foglalkozó részben foglaltak szerint.
	Győződjön meg arról, hogy kivette-e a gépből a szállításhoz használt csavarokat, gumidugókat és távtartókat.
	Ellenőrizze, hogy nincsenek-e idegen tárgyak a dobben (pénzérmék, kapcsok, gombok stb.).


HU

**A szabványos gyártói garancia a gyártó cselekedete vagy mulasztása miatt keletkező elektromos vagy mechanikai hibák által okozott meghibásodásokra terjed ki. Díj számítható fel, ha a meghibásodást nem a leszállított termék belső hibája, a termék helytelen használata vagy a használati utasítások be nem tartása okozta.**

Javasoljuk, hogy mindig eredeti tartalék alkatrészeket használjon, amelyek a hivatalos Ügyfélszolgálatnál szerezhetők be.

#### **Garancia**

A termékre a mellékelt garanciajegyen található kikötésekkel és feltételekkel terjed ki a garancia. A garanciajegyet megfelelő módon ki kell tölteni és meg kell őrizni, hogy szükség esetén bemutatthassa a hivatalos Ügyfélszolgálatnak.

A  jel terméken történő elhelyezésével saját felelősségünkre kijelentjük, hogy a termék megfelel a jogszabályokban meghatározott összes európai biztonsági, egészségügyi és környezetvédelmi követelménynek.

A gyártó minden felelősséget elhárít a termékhez mellékelt füzetben előforduló nyomdahibákkal kapcsolatban. Ezen kívül a gyártó – a lényeges jellemzők megváltoztatása nélkül – fenntartja a termékek szükség szerinti módosításának jogát.