



BOSCH

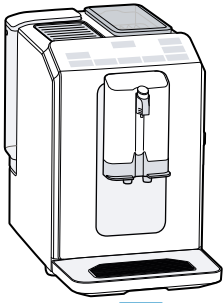


Register your
new device on
MyBosch now and
get free benefits:
[bosch-home.com/
welcome](https://bosch-home.com/welcome)

Automata kávéfőző

Serie 2
VeroCafe
TIE201...

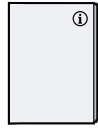
[hu] Használati útmutató



A



B



C



D

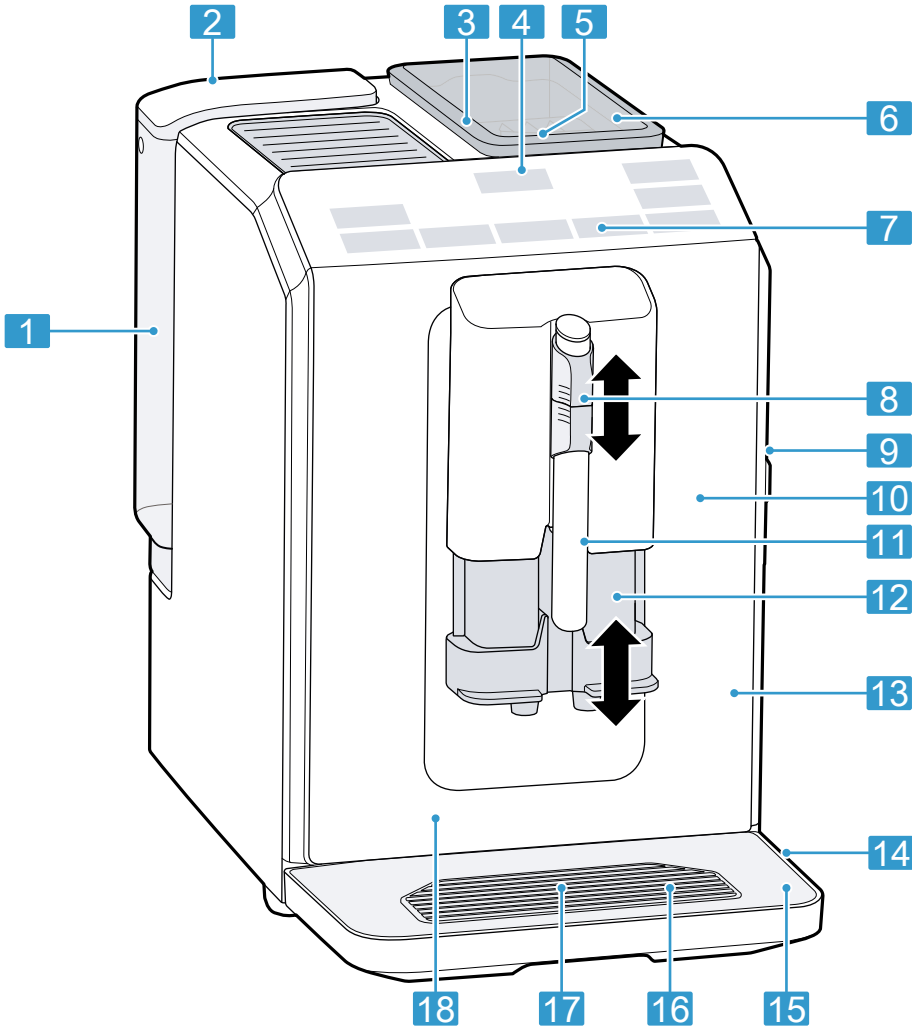


E

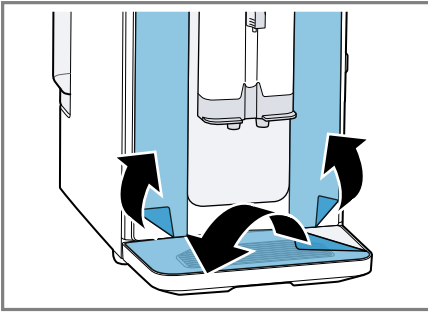


F

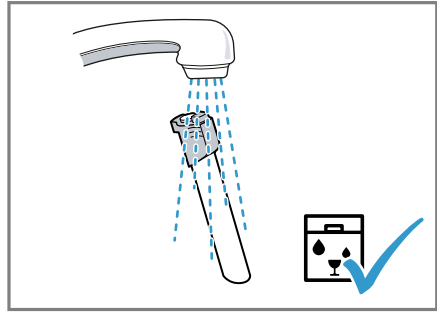
1



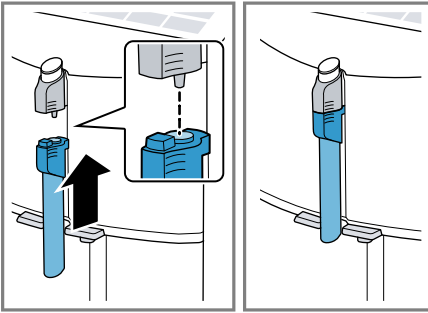
2



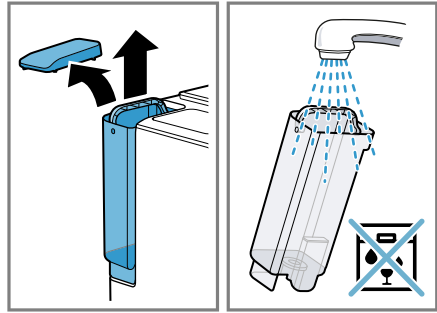
3



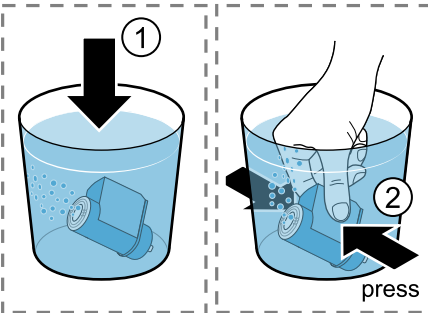
4



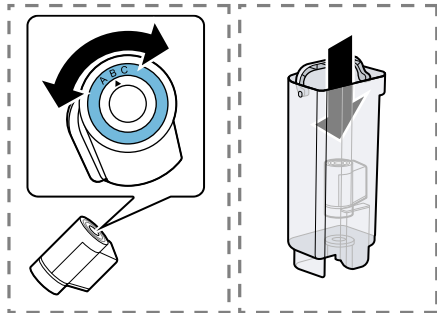
5



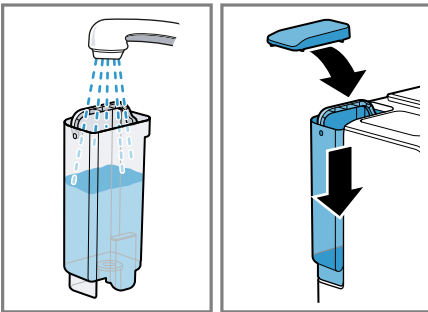
6



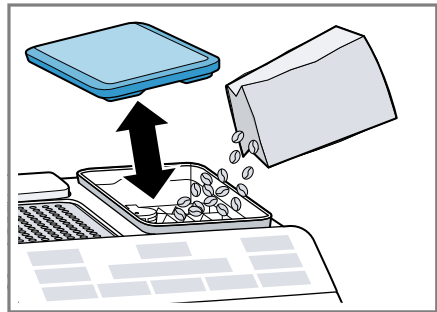
7



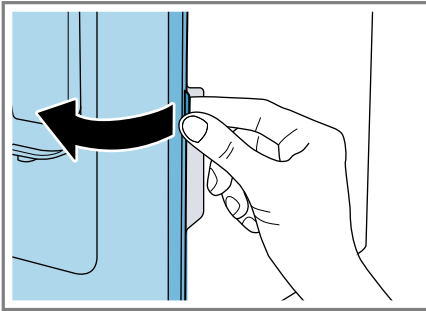
8



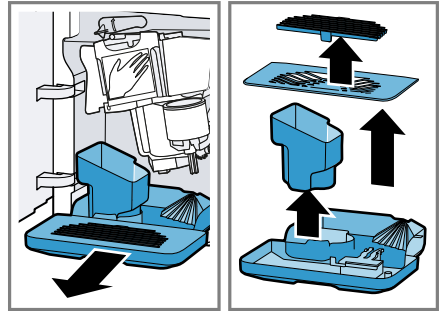
9



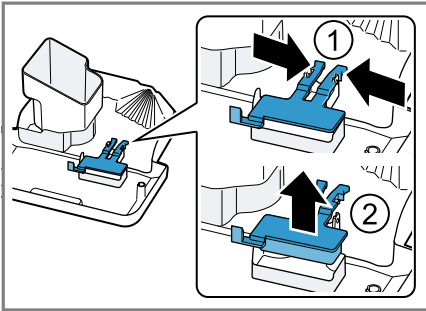
10



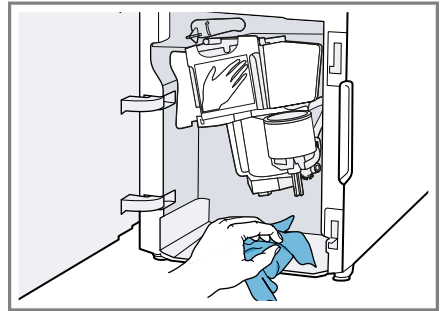
11



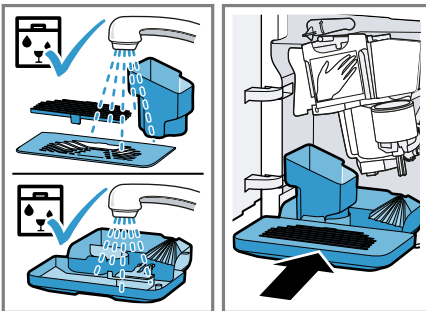
12



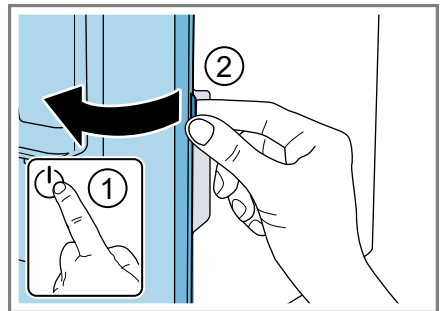
13



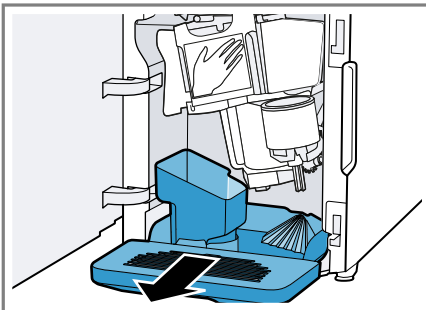
14



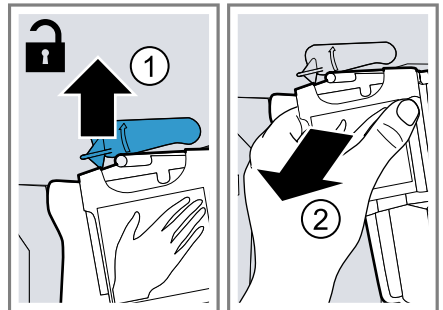
15



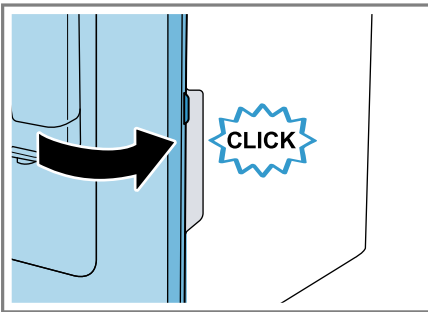
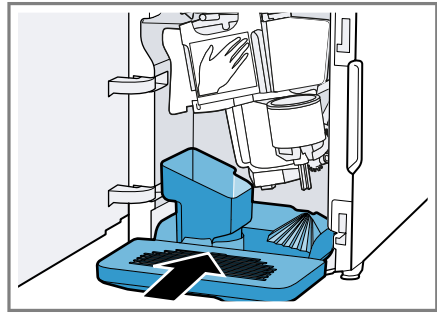
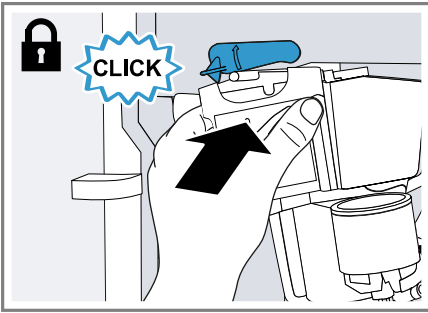
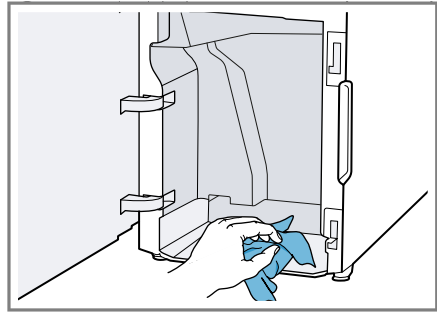
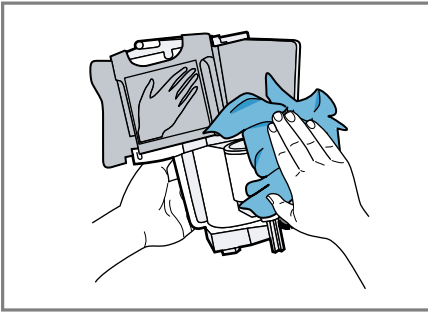
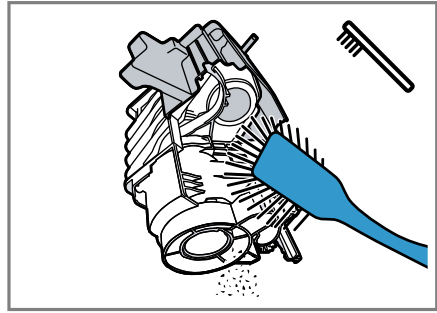
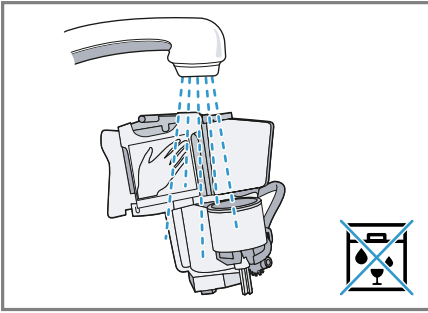
16



17



18



25

További információkat a Digitális felhasználói kézikönyvben talál.



Tartalomjegyzék

1 Biztonság	8	7.5 Kávéital készítése tejjel	17
1.1 Általános útmutatások.....	8	7.6 Tej habosítása	17
1.2 Rendeltetészerű használat	8	7.7 Italbeállítások.....	17
1.3 A használók körének korlátozása	8	8 Kávédaráló	18
1.4 Biztonsági információk.....	8	8.1 Az őrlési fokozat beállítása	18
2 Környezetvédelem és takarékosság	12	9 Alapbeállítások	19
2.1 A csomagolási hulladék ártalmatlanítása	12	9.1 Az automatikus kikapcsolás beállítása	19
2.2 Energiamegtakarítás	12	9.2 Hangjelzés bekapcsolása vagy kikapcsolása.....	19
3 Elhelyezés és csatlakoztatás ...	12	9.3 Vízkeménység beállítása.....	19
3.1 A csomag tartalma.....	12	9.4 A készülék gyári beállításainak visszaállítása.....	20
3.2 A készülék elhelyezése és csatlakoztatása.....	12	10 Tisztítás és ápolás	20
4 Ismerkedés	13	10.1 Mosogatógépben való tisztítás	20
4.1 Készülék	13	10.2 Tisztítószer	21
4.2 Kezelőegység	13	10.3 A készülék tisztítása	21
5 Tartozékok	14	10.4 A cseppgyűjtő tálca és a kávézacctartó tisztítása	22
6 Az első használat előtt	14	10.5 A tejhabosító tisztítása	22
6.1 A készülék előkészítése és tisztítása.....	14	10.6 A forrázóegység tisztítása	22
6.2 Általános útmutatások.....	14	10.7 Szervizprogramok.....	22
6.3 Vízszűrő ¹	15	11 Zavarok elhárítása	25
7 A kezelés alapjai	16	12 Szállítás, tárolás és ártalmatlanítás	30
7.1 A készülék be- vagy kikapcsolása	16	12.1 Fagyvédelem aktiválása.....	30
7.2 Italkészítés	16	12.2 A régi készülék ártalmatlanítása	30
7.3 Kávéital készítése friss szemekből.....	16		
7.4 Italkészítés tejjel	17		

¹ A készülék kivételétől függően

13 Vevőszolgálat	30
13.1 Termékszám (E-Nr.) és gyártási szám (FD)	31
14 Műszaki adatok	31



1 Biztonság

Tartsa be a következő biztonsági előírásokat.

1.1 Általános útmutatások

- Gondosan olvassa el ezt az útmutatót.
- Őrizze meg az útmutatót és a termékinformációkat a későbbi használat céljára, vagy az újabb tulajdonos számára.
- Ha szállítás közben megsérült a készülék, ne csatlakoztassa.

1.2 Rendeltetésszerű használat

A készüléket csak a következőkre használja:

- forró italok készítésére.
- a háztartásban és az otthoni környezet zárt helyiségeiben.
- legfeljebb 2000 méter tengerszint feletti magasságig.

1.3 A használók körének korlátozása

Ezt a készüléket 8 év feletti gyermekek és csökkent testi, érzékszervi vagy mentális képességekkel, illetve kevés tapasztalattal és/vagy ismerettel rendelkező személyek is használhatják felügyelet mellett, vagy ha megtanították nekik a készülék biztonságos használatát és megértették a lehetséges veszélyeket.

Gyermekek nem játszhatnak a készülékkel.

A tisztítást és a felhasználói karbantartást gyermekek nem, ill. csak 8 év felett, kizárólag felügyelet mellett végezhetik.

8 évnél fiatalabb gyerekeket ne engedjen a készülék és a csatlakozóvezeték közelébe.

1.4 Biztonsági információk

FIGYELMEZTETÉS – Fulladásveszély!

A gyermekek a csomagolóanyagokat a fejükre húzhatják vagy magukra tekerhetik, és megfulladhatnak.

- ▶ Gyermekektől tartsa távol a csomagolóanyagot.
- ▶ Ne engedje, hogy gyermekek játsszanak a csomagolóanyaggal.

A gyermekek az apró alkatrészeket belélegezhetnek vagy lenyelhetik, és megfulladhatnak tőlük.

- ▶ Gyermekektől tartsa távol az apró alkatrészeket.
- ▶ Ne engedje, hogy gyermekek játsszanak az apró alkatrészekkel.

⚠ FIGYELMEZTETÉS – Áramütés veszélye!

A szakszerűtlen beszerelés veszélyes.

- ▶ A készüléket csak az adattáblán megadottak szerint csatlakoztassa és üzemeltesse.
- ▶ A készüléket csak szabályszerűen felszerelt, földelt csatlakozóaljzaton át csatlakoztassa a váltakozó áramú hálózatra.
- ▶ A házi villamos hálózat védővezető-rendszere legyen szabályszerűen beszerelve.

A sérült készülék és a sérült hálózati csatlakozóvezeték veszélyes.

- ▶ Soha ne használjon megsérült készüléket.
- ▶ Soha ne használjon olyan készüléket, amelynek a felülete repedt vagy törött.
- ▶ Miközben a készüléket leválasztja az elektromos hálózatról, soha ne a hálózati csatlakozóvezetékét húzza. Mindig a hálózati csatlakozóvezeték dugóját húzza.
- ▶ Ha a készülék vagy a hálózati csatlakozóvezeték megsérült, azonnal húzza ki a hálózati csatlakozóvezeték csatlakozódugóját, vagy kapcsolja le a biztosítékszekrényben lévő biztosítékot.
- ▶ Forduljon a vevőszolgálathoz. → *Oldal 30*

A szakszerűtlen javítás veszélyes.

- ▶ A készüléket csak szakképzett személyek javíthatják.
- ▶ A készülék javításához csak eredeti pótalkatrészeket szabad használni.
- ▶ Ha a készülék hálózati csatlakozóvezetéke megsérül, akkor azt a veszélyek elkerülése érdekében csak a gyártó, a gyártó vevőszolgálata vagy egy hasonlóan képzett személy cserélheti ki.

A behatoló nedvesség áramütést okozhat.

- ▶ A készüléket és a hálózati csatlakozóvezetékét soha ne merítse vízbe.
- ▶ A készülék dugaszoló csatlakozására nem folyhat folyadék.
- ▶ A készüléket csak zárt helyiségben használja.
- ▶ A készüléket ne tegye ki nagy hőnek és nedvességnek.

- ▶ A készülék tisztításához ne használjon magasnyomású vagy gőzsugaras tisztítógépet.

⚠ FIGYELMEZTETÉS – Tűzveszély!

A készülék forró.

- ▶ Biztosítson megfelelő szellőzést a készüléknek.
- ▶ Soha ne használja szekrényben a készüléket!

Meghosszabbított hálózati csatlakozóvezeték és nem engedélyezett adapterek használata veszélyes.

- ▶ Ne használjon hosszabbító kábelt vagy többszörös csatlakozóaljzatot.
- ▶ Csak a gyártó által engedélyezett adaptereket és hálózati csatlakozóvezetéseket használjon.
- ▶ Ha a hálózati csatlakozóvezeték túl rövid, és nem áll rendelkezésre hosszabb hálózati csatlakozóvezeték, forduljon villanyszerelőhöz az épületvillamosság módosításáért.

⚠ FIGYELMEZTETÉS – Égési sérülések veszélye!

A készülék bizonyos részei rendkívül felforrósodnak.

- ▶ Soha ne érintse meg a készülék forró részeit.
- ▶ Használat után a készülék forró részeit hagyja lehűlni, mielőtt hozzájuk nyúlna.

⚠ FIGYELMEZTETÉS – Forrázásveszély!

A frissen készített italok nagyon forrók.

- ▶ Az italokat szükség szerint hagyja egy kicsit hűlni.
- ▶ Kerülje a kilépő folyadék és gőz bőrrel való érintkezését.

⚠ FIGYELMEZTETÉS – Sérülésveszély!

A készülék hibás kezelése veszélyezteti a felhasználót.

- ▶ A sérülések elkerülése érdekében a készüléket kizárólag rendeltetésszerűen használja.

A készülék ajtajának becsukásakor fennáll az ujjak becsípődésének veszélye.

- ▶ Az ajtó zárásakor vigyázzon az ujjaira.

A daráló forog.

- ▶ Soha ne nyúljon bele a kávédarálóba.

⚠ FIGYELMEZTETÉS – Veszély: mágnesesség!

A készülék állandó mágneseket tartalmaz. Ezek befolyásolhatják az elektronikus implantátumok, pl. szívritmus-szabályozó vagy inzulinpumpa működését.

- ▶ Az elektronikus implantátumot viselő személyeknek legalább 10 cm távolságot kell tartani a készüléktől.
- ▶ A 10 cm-es minimális távolságot a kivett víztartálytól is meg kell tartani.

⚠ FIGYELMEZTETÉS – Egészségkárosodás veszélye!

A készülék szennyeződései veszélyeztethetik az egészséget.

- ▶ Tartsa be a készülékhigiéniával kapcsolatos tisztítási előírásokat.

2 Környezetvédelem és takarékoság

2.1 A csomagolási hulladék ártalmatlanítása

A felhasznált csomagolóanyagok környezetkímélők és újrahasznosíthatók.

- ▶ Az egyes összetevőket fajtánként szétválogatva ártalmatlanítsa.

2.2 Energiamegtakarítás

Ha megfogadja ezeket a tanácsokat, készüléke kevesebb áramot fogyaszt.

Az automatikus kikapcsolásig eltelő időt a legkisebb értékre állítsa be.

- ✓ Ha a készüléket nem használja, az korábban kikapcsol.
→ "Alapbeállítások", Oldal 19

Ne szakítsa meg idő előtt az italkészítést.

- ✓ A készülék a felmelegített víz- vagy tejmennyiséget optimálisan használja fel.

Rendszeresen vízkömentesítse a készüléket.

- ✓ A lerakódott vízkő növeli az energiafogyasztást.

3 Elhelyezés és csatlakoztatás

3.1 A csomag tartalma

Kicsomagolás után ellenőrizze az összes alkatrészt szállítási károk tekintetében, valamint a szállítmány teljességét.

Megjegyzés: A készüléktípustól függően a csomagban eltérő tartozékok vannak. Ezeket a tartozékokat szaggatott kerettel jelöljük.

→ Ábra **1**

A	Automata kávéfőző
B	Tejhabosító
C	Használati útmutató
D	Tisztítótabletta ¹
E	Vízkömentesítő tableta ¹
F	Vízszűrő ¹

¹ A készülék kivételétől függően

3.2 A készülék elhelyezése és csatlakoztatása

FIGYELEM!

A készülék károsodásának veszélye. A szakszerűtlen üzembe helyezés károsíthatja a készüléket.

- ▶ A készüléket csak fagymentes helyiségben használja.
- ▶ Ha a készüléket 0 °C alatti hőmérsékleten szállították vagy tárolták, az üzembe helyezés előtt szobahőmérsékleten legalább 3 óra várni kell.
- ▶ Minden csatlakoztatás után várjon kb. 5 másodperc.

1. A készüléket helyezze egyenes, megfelelő teherbírású és vízálló felületre.
2. A készüléket a hálózati csatlakozódugóval csatlakoztassa előírás szerint felszerelt védőérintkezős dugaszolóaljzatra.

4 Ismerkedés

4.1 Készülék

Itt áttekintést talál készülékének részeiről.


Megjegyzés: Készüléktípustól függően a színekben és a részletekben előfordulhatnak eltérések.

→ Ábra **2**



1	Vízartály
2	Vízartály fedele
3	Forgókapcsoló az őrlési fokozat beállításához
4	BE/KI gomb
5	Aromazáró fedél

4.2 Kezelőegység

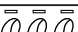
A kezelőpanelen beállíthatja készülékének összes funkcióját, és információkat kaphat az üzemállapotról.

	A készülék be- vagy kikapcsolása.
Espresso	Presszókávé készítése.
Coffee	Készítse el a kávé.
Cappuccino	Készítse el a cappuccinót.

Kijelzés

	világít	<ul style="list-style-type: none"> ■ A vízartály feltöltése ■ Vízartály hiányzik ■ Vízsűrő cseréje
	<ul style="list-style-type: none"> ■ világít ■ villog 	<ul style="list-style-type: none"> ■ Tálca kiürítése ■ Forrázóegység ajtajának becsukása
LED-ek	<ul style="list-style-type: none"> ■ világítanak 	<ul style="list-style-type: none"> ■ üzemkész

6	Szemeskávétartály
7	Kezelőegység
8	Tejhabosító tartója
9	Forrázóegység
10	Típustábla
11	Tejhabosító
12	Kifolyórendszer
13	Forrázóegység ajtaja
14	Cseppgyűjtő tálca
15	Cseppfogó lemez
16	Töltöttségi kijelző, mechanikus
17	Cseppfogó rács
18	Kávészacctartó

Latte Macchiato	Készítse el a Latte Macchiátot.
Milk	Tej habosítása.
	Erősség → "Kávéerősség beállítás", Oldal 17
calc'n Clean	Indítsa el a szervizprogramot. → Oldal 23

- pulzálnak
- villognak
- ki
- A készítés folyik
- beavatkozásra vár, pl. Calc'nC-lean esetén
- nem érhető el

5 Tartozékok

Eredeti tartozékokat használjon. Azok a készülékhez készültek.

Tartozékok	Kereskedelem	Vevőszolgálat
Tisztítótabletták	TCZ8001A	00312096
Vízkőoldó tabletták	TCZ8002A	00312093
Vízszűrő	TCZ7003	17000705
Mikroszálas kendő	-	00460770
Ápolási készlet	TCZ8004A	00312107

6 Az első használat előtt

Készítse elő a készüléket a használatra.

6.1 A készülék előkészítése és tisztítása

Távolítsa el a védőfóliákat, és tisztítsa meg a készüléket és az alkatrészeket. Kövesse a használati útmutató elején található képes útmutatót.

FIGYELEM!

A nem megfelelő szemes kávé eltömítheti a darálót.

- ▶ Kizárólag presszógépbe vagy teljesen automata kávéfőzőbe alkalmas pörkölt babkávékverékeket használjon.
- ▶ Ne használjon cukormázzal bevont szemes kávé.
- ▶ Ne használjon karamellizált szemes kávé.
- ▶ Ne használjon cukortartalmú adalékkal kezelt szemes kávé.

- ▶ Ne töltsön be őrölt kávé.

→ **Ábra 3 - 10**

Megjegyzés: A víztartályt minden nap töltsse fel friss, hideg szénsavmentes vízzel.

Tipp: Az optimális minőség megőrzése érdekében a szemes kávé hűvös helyen, zárt csomagolásban tárolja. A szemes kávé több napon át tarthatja a szemeskávé tartályban, nem veszíti el az aromáját.

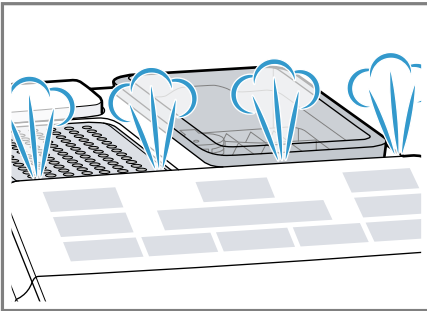
6.2 Általános útmutatások

A készülék optimális használatához vegye figyelembe az útmutatásokat.

Megjegyzések

- A készülék gyárilag az optimális üzemhez szükséges alapértelmezett beállításokkal van programozva.

- A daráló gyárilag optimális működésre van beállítva. Ha a kávé csak cseppekben adagolódik, vagy túl híg, és túl kevés a crema, akkor a daráló működése közben is módosíthatja az őrlési fokozatot. → *"Az őrlési fokozat beállítása", Oldal 18*
- Működés közben a szellőzőnyílásoknál vízcseppek képződhetnek.
- Ha a készüléket meghatározott ideig nem használja, akkor az automatikusan kikapcsol. Az időtartamot az alapbeállításokban módosíthatja.
- A készülékből műszaki okok miatt gőz távozhat.



- Ha megnyom egy gombot, felhangzik egy hangjelzés. A hangjelzést az alapbeállításokban kapcsolhatja ki. → *"Hangjelzés bekapcsolása vagy kikapcsolása", Oldal 19*

Tipp: Mielőtt használatba venné a készülékét, ajánlatos ellenőriznie és beállítania a vízkeménységet. → *"Vízkeménység beállítása", Oldal 19*

Megjegyzés

Az első ital még nem rendelkezik a teljes aromával, ha:

- első alkalommal használja a készüléket.
- szervizprogramot futtatott.

- hosszabb ideig nem használta a készüléket.


Ne igya meg az italt.

Tipp: A készülék beindítása és néhány csésze kávé elkészítése után tartósan finom porúsú crema lesz az eredmény.

6.3 Vízsűrítő¹

A vízsűrítő mérsékli a vízkőlerakódást és csökkenti a vízben a szennyeződésekét.

Vízsűrítő behelyezése vagy cseréje

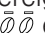
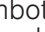

Amikor a behelyezett vízsűrőt cserélni kell, a következő villog: .

FIGYELEM!

A készülék vízkövesedés miatt károsodhat.

- ▶ Idejében cserélje ki a vízsűrőt.
- ▶ Legkésőbb 2 hónap után cserélje ki a vízsűrőt.

Követelmény: A készülék be van kapcsolva.

1. Tartsa legalább 3 másodpercig egyszerre lenyomva a(z)  és calc'n Clean gombot.
2. Nyomja meg a(z) Espresso gombot. ✓ Aktiválódik a Vízkeménység menü.
3. Nyomja meg a(z)  gombot, amíg a(z)  világítani nem kezd.
4. A vízsűrőt nyílással felfelé merítse egy pohár vízbe, és enyhén nyomja össze az oldalait, amíg már nem szállnak fel légbuborékok. → *Ábra 7*

¹ A készülék kivitelétől függően

- A vízszűrő aromagyűréjén állítsa be a vízkeménységet.
 - A vízszűrőt erősen nyomja az üres víztartályba.→ **Ábra 8**
A vízkeménységet a helyi vízművektől kérdezheti meg.
- Töltsse meg a víztartályt a max jelölésig vízzel.
- Helyezze be a víztartályt a készülékbe.
- Állítson egy legalább 1,0 literes edényt a kifolyó alá.
- A beállítás mentéséhez és az öblítési folyamat elindításához nyomja meg a(z) Espresso gombot.
 - ✓ A szűrőn víz folyik át.
- A menü elhagyásához nyomja meg a(z) calc'n Clean gombot.
- Ürítse ki a tartályt.
 - ✓ A készülék üzemkész.

Vízszűrő eltávolítása

A készüléket vízszűrő nélkül is használhatja.


- Vegye ki a vízszűrőt.
- Állítsa be a vízkeménységet.
→ "Alapbeállítások", Oldal 19

Tipp

- A vízszűrőt higiéniai okokból is cserélje ki.
- Vízszűrővel ritkábban kell vízkömentesítenie a készüléket.
- Ha vízszűrőt használ, finomabb ízű kávéitalokat készíthet.
- Vízszűrők beszerezhetők szaküzletekben vagy a vevőszolgálatnál.
→ "Tartozékok", Oldal 14

7 A kezelés alapjai

7.1 A készülék be- vagy kikapcsolása

- ▶ Nyomja meg a  gombot.
Be- és kikapcsoláskor a készülék automatikus öblítést végez. Kikapcsoláskor a készülék tisztítás céljából gőzt bocsát ki a cseppgyűjtőtálcába. Ha a készülék bekapcsoláskor még meleg, vagy ha a kikapcsolás előtt nem készült ital, a készülék nem végez öblítést.

7.2 Italkészítés

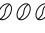
Tudja meg, hogyan készítheti el a kiválasztott italt.

FIGYELMEZTETÉS Forrázásveszély!

A frissen készített italok nagyon forrók.

- ▶ Az italokat szükség szerint hagyja egy kicsit hűlni.
- ▶ Kerülje a kilépő folyadék és gőz bőrrel való érintkezését.

7.3 Kávéital készítése friss szemekből

- Tegyen egy csészét a kifolyórendszer alá.
- A kávéerősség beállításához ismételtén nyomja meg a(z)  gombot.
- Nyomja meg a(z) Espresso vagy Coffee gombot.
 - ✓ A készülék elkészíti a kávé, amely a csészébe folyik.

Tipp: Az aktuális italkészítési lépés idő előtti megállításához nyomja meg a(z) Espresso vagy Coffee gombot.

7.4 Italkészítés tejjel

A kávéitalokat készítheti tejjel, vagy pedig tejet habosíthat.

FIGYELMEZTETÉS Égési sérülések veszélye!

A tejhabosító nagyon felforrósodik.

- ▶ Mielőtt hozzáérne a tejhabosítóhoz, hagyja lehűlni.

FIGYELEM!

A tejaradékok rászáradhatnak, és nehezen távolíthatók el.

- ▶ Minden használat után tisztítsa meg a tejhabosítót.

Tippek

- Tej helyett használhat növényi alapú, pl. szójaból készült italokat is.
- A tejhab minősége függ a használt tej vagy növényi alapú ital jellegétől.

7.5 Kávéital készítése tejjel

Választhat: Cappuccino vagy Latte Macchiato.

1. Egy nagy csészébe vagy pohárba töltsön cappuccino készítéséhez kb. 100 ml, latte macchiato készítéséhez kb. 150 ml tejet.
 2. A csészét vagy a poharat tegye a kifolyórendszer alá.
 3. A kifolyórendszert és a tejhabosítót tolja egészen le.
 4. A kávéerősség beállításához ismételtelen nyomja meg a(z) $\bar{0}\bar{0}\bar{0}$ gombot.
 5. Nyomja meg a(z) Cappuccino vagy Latte Macchiato gombot.
- ✓ Először a csészében vagy a pohárban felhabosítjuk a tejet. Utána a készülék elkészíti a kávé, amely a csészébe vagy a pohárba folyik.

Tipp: Az aktuális italkészítési lépés idő előtti megállításához nyomja meg a(z) Cappuccino vagy Latte Macchiato gombot.

7.6 Tej habosítása

1. Egy nagy csészébe vagy pohárba töltsön kb. 100 ml tejet.
 2. A csészét vagy a poharat tegye a kifolyórendszer alá.
 3. A kifolyórendszert és a tejhabosítót tolja egészen le.
 4. Nyomja meg a(z) Milk gombot.
- ✓ Megtörténik a tej felhabosítása.

Megjegyzés: Az italkészítés idő előtti leállításához nyomja meg a(z) Milk gombot.

7.7 Italbeállítások

Készítse el az ízlésének megfelelő italt.

Kávéerősség beállítása

Mielőtt italt készítené, megváltoztathatja a kávéerősséget.

- ▶ A kávéerősség beállításához ismételtelen nyomja meg a(z) $\bar{0}\bar{0}\bar{0}$ gombot.

$\bar{0}\bar{0}\bar{0}$	gyenge
$\bar{0}\bar{0}\bar{0}$	normál
$\bar{0}\bar{0}\bar{0}$	erős

Megjegyzés: A beállított kávéerősség mindegyik kávéval készülő italhoz aktív.

Töltési mennyiség módosítása

Módosíthatja az italok töltési mennyiségét.

1. Tegyen egy csészét a kifolyórendszer alá.

2. Tartsa 3 másodpercig lenyomva a(z) Espresso vagy Coffee gombot.
- ✓ A készítés folyik, a választott gomb villog.
3. A kívánt töltési mennyiség eléréskor a leállításhoz érintse meg a választott gombot.

Megjegyzések

- Az újonnan beállított töltési mennyiség csak a következő italkészítéstől kezdve érzékelhető.
- Töltési mennyiségként presszókávához 25–60 ml, kávéhoz 80–200 ml állítható be.
- A készülék mindig elkészít egy minimális mennyiséget: ez presszókávé esetén kb. 25 ml, kávé esetén kb. 80 ml.

Tipp: A beállítások bármikor módosíthatók.

→ "Alapbeállítások", Oldal 19

A habosítás időtartamának módosítása

Módosíthatja az italok habosításának időtartamát.

1. Egy nagy csészébe vagy pohárba töltsön cappuccino készítéséhez kb. 100 ml, latte macchiato készítéséhez kb. 150 ml tejet.
2. A csészét vagy a poharat tegye a kifolyórendszer alá.
3. A kifolyórendszert és a tejhabosítót tolja egészen le.
4. Tartsa 3 másodpercig lenyomva a(z) Cappuccino, Latte Macchiato vagy Milk gombot.
- ✓ A tej habosítása folyik, a választott gomb villog.
5. A kívánt habosítási időtartam eléréskor a leállításhoz érintse meg a választott gombot.

Megjegyzések

- Italtól függően korlátozott időtartamot állíthat be.

- A habosítási időtartam beállítása nem befolyásolja a töltési mennyiséget.

Tipp: A beállítások bármikor módosíthatók.

→ "Alapbeállítások", Oldal 19

8 Kávédaráló

A készülék állítható darálóval rendelkezik, amellyel egyénileg módosítható a szemes kávé őrlési finomsága.

8.1 Az őrlési fokozat beállítása

A szemes kávé darálása során állítsa be a kívánt őrlési fokozatot.

FIGYELMEZTETÉS Sérülésveszély!

A daráló forog.

- ▶ Soha ne nyúljon bele a kávédarálóba.

FIGYELEM!

A daráló károsodásának veszélye. Az őrlési fokozat szakszerűtlen beállítása következtében károsodhat a daráló.

- ▶ Az őrlési fokozatot csak a daráló működése közben állítsa be.
- ▶ A forgókapcsolóval lépésenként állítsa be az őrlési fokozatot.

Őrlési fokozat Beállítás

Finom őrlési fokozat világos pörkölésű szemekhez

Forgassa a forgókapcsolót az óramutató járásával ellentétes irányba.



Őrlési fokozat Beállítás

Durva őrlési fokozat sötét pörkölésű szemekhez

Forgassa a forgókapcsolót az óramutató járásával megegyező irányba.



A beállított őrlési fokozat csak a második csésze kávétól kezdve érkezelhető.

Tipp: Ha a kávé csak cseppekben adagolódik, állítsa durvábbra az őrlési fokozatot.

Ha a kávé túl híg és túl kevés a crema, állítsa finomábbra az őrlési fokozatot.

9 Alapbeállítások

Készülékének alapbeállításait a saját igényei szerint adhatja meg, és további funkciókat jeleníthet meg.

9.1 Az automatikus kikapcsolás beállítása

A készülék az utolsó gombhasználat után automatikusan kikapcsol. Az időtartamot 15 perc és 4 óra között állíthatja be.

1. Tartsa legalább 3 másodpercig egyszerre lenyomva a(z) $\bar{0}\bar{0}\bar{0}$ és calc'n Clean gombot.
2. Nyomja meg a(z) Coffee gombot.
- ✓ Aktiválódik az Automatikus kikapcsolás menü.
3. A kívánt időtartam beállításához nyomja meg a(z) $\bar{0}\bar{0}\bar{0}$ gombot.

A következő beállítások lehetségesek:

- $\bar{0}\bar{0}\bar{0}$ 15 perc
- $\bar{0}\bar{0}\bar{0}$ 30 perc¹
- $\bar{0}\bar{0}\bar{0}$ 1 óra
- $\bar{0}\bar{0}\bar{0}$ 2 óra
- $\bar{0}\bar{0}\bar{0}$ 4 óra

4. A beállítások mentéséhez nyomja meg a(z) Coffee gombot.
5. A menü elhagyásához nyomja meg a(z) calc'n Clean gombot.

9.2 Hangjelzés bekapcsolása vagy kikapcsolása

Ha megnyom egy gombot, felhangzik egy hangjelzés. Be- vagy kikapcsolhatja a hangjelzést.

1. Tartsa legalább 3 másodpercig egyszerre lenyomva a(z) $\bar{0}\bar{0}\bar{0}$ és calc'n Clean gombot.
2. Nyomja meg a(z) Cappuccino gombot.
- ✓ Aktiválódik a Hangjelzés menü.
3. A hangjelzés be- vagy kikapcsolásához nyomja meg a(z) $\bar{0}\bar{0}\bar{0}$ gombot.

A következő beállítások lehetségesek:

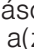



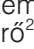


- $\bar{0}\bar{0}\bar{0}$ Be¹
- $\bar{0}\bar{0}\bar{0}$ Ki

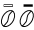
4. A beállítások mentéséhez nyomja meg a(z) Cappuccino gombot.
5. A menü elhagyásához nyomja meg a(z) calc'n Clean gombot.

9.3 Vízkeménység beállítása

A vízkeménység helyes beállítása fontos, hogy a készülék időben jelezze a vízkömentesítés szükségességét. A vízkeménységet a helyi vízművektől kérdezheti meg.

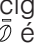
¹ Gyári beállítás

1. Tartsa legalább 3 másodpercig egyszerre lenyomva a(z)  és calc'n Clean gombot.
2. Nyomja meg a(z) Espresso gombot.
- ✓ Aktiválódik a Vízkeménység menü.
3. A vízkeménység beállításához nyomja meg a(z)  gombot.
A következő beállítások lehetségesek:
 -  1. vízkeménység
 -  2. vízkeménység
 -  3. vízkeménység
 -  4. vízkeménység¹
 -  Vízsűrű²
4. A beállítások mentéséhez nyomja meg a(z) Espresso gombot.
5. A menü elhagyásához nyomja meg a(z) calc'n Clean gombot.

Megjegyzés: Ha a házban van telepítve vízlágyító berendezés, beállíthatja a következőt: .

5.4 A készülék gyári beállításainak visszaállítása

A készüléket visszaállíthatja a gyári beállításokra. A saját beállítások ennek során elvesznek.

1. Tartsa legalább 3 másodpercig egyszerre lenyomva a(z)  és calc'n Clean gombot.
2. Nyomja meg a(z) Latte Macchiato gombot.
- ✓ A készülék öblítést végez, és visszaállítja a gyári beállításokat.

10 Tisztítás és ápolás

Annak érdekében, hogy készüléke hosszú ideig működőképes maradjon, tisztítsa és ápolja gondosan.

10.1 Mosogatógépben való tisztítás

Itt megtalálja azon alkatrészek áttekintését, amelyek mosogatógépben tisztíthatók.

FIGYELEM!

Néhány alkatrész érzékeny a hőmérsékletre, és a mosogatógépben való tisztításkor megsérülhet.

- ▶ Tartsa be a mosogatógép használati útmutatójának előírásait.

- ▶ Csak az arra alkalmas részeket tisztítsa mosogatógépben.
- ▶ Csak olyan programot válasszon, amelyik nem melegíti 60 °C fölé a vizet.

Alkalmas: 

- Cseppfogó lemez
- Cseppfogó rács
- Kávézacctartó
- Mechanikus töltésszint-jelző

Nem alkalmas: 

- Vízartály
- Vízartály fedele
- Aromazáró fedél
- Forrázóegység

¹ Gyári beállítás

² ha van behelyezve

- Tejhabosító

10.2 Tisztítószer

Csak megfelelő tisztítószeret használjon.

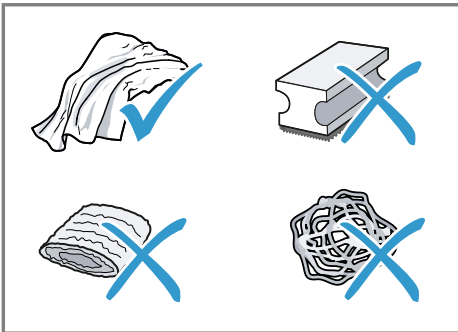
FIGYELEM!

A nem megfelelő tisztítószer károsíthatja a készülék felületét.

- ▶ Ne használjon karcoló vagy súroló tisztítószeret.
- ▶ Ne használjon alkoholt vagy denaturált szeszt tartalmazó tisztítószeret.
- ▶ Ne használjon kemény súrolópárnát vagy tisztítószivacsot.

A nem megfelelő tisztítószer és vízkömentesítő szerek károsíthatják a készüléket.

- ▶ A vízkömentesítéshez ne használjon tiszta citromsavat, ecetet vagy ecetalapú szert.
- ▶ Ne használjon foszforsavat tartalmazó vízkömentesítő szert.
- ▶ Kizárólag kifejezetten a készülékhez kifejlesztett vízkőoldó tablettákat és tisztítótablettákat használjon.
→ "Tartozékok", Oldal 14



Tipp

- Az új szivacsotörőket alaposan mossa ki az esetlegesen hozzájuk tapadó sók eltávolítása érdekében. A sók a nemesacélon felületi rozsdát okozhatnak.

- Cseppgyűjtő tálca

- Mindig azonnal távolítsa el a vízkő-, kávé- és tejmaradványokat, valamint a tisztító és a vízkömentesítő oldat maradványait a korrózióképződés megakadályozása érdekében.

10.3 A készülék tisztítása

⚠ FIGYELMEZTETÉS Áramütés veszélye!

A behatoló nedvesség áramütést okozhat.

- ▶ A készüléket és a hálózati csatlakozóvezetéket soha ne merítse vízbe.
- ▶ A készülék dugaszoló csatlakozására nem folyhat folyadék.
- ▶ A készülék tisztításához ne használjon magasnyomású vagy gőzsugaras tisztítógépet.

⚠ FIGYELMEZTETÉS Égési sérülések veszélye!

A készülék bizonyos részei rendkívül felforrósodnak.

- ▶ Soha ne érintse meg a készülék forró részeit.
- ▶ Használat után a készülék forró részeit hagyja lehűlni, mielőtt hozzájuk nyúlna.

1. Válassza le a készüléket a hálózatról.
2. A házat, a magassfényű felületeket és a kezelőmezőt mikroszálas kendővel tisztítsa meg.
3. Az italkészítés után puha, nedves ruhával tisztítsa meg a kifolyórendszert.
4. A víztartályt friss, tiszta vízzel öblítse ki.
5. Ha a készüléket hosszabb ideig nem használta (pl. nyaralt), akkor gondosan tisztítsa meg a teljes ké-

szüléket, beleértve az olyan elmozdítható alkatrészeket is, mint a forrázóegység és a víztartály.

Megjegyzés: Ha a készüléket hideg állapotban bekapcsolja, vagy kávékészítés után kikapcsolja, akkor a készülék automatikusan öblít. A rendszer így kitisztítja magát.

10.4 A cseppgyűjtő tálca és a kávézacstartó tisztítása

A cseppgyűjtő tálcat és a kávézacstartót ajánlatos naponta üríteni és tisztítani, hogy ne keletkezzen lerakódás. Kövesse a használati útmutató elején található képes útmutatót.

→ **Ábra 11 - 15**

10.5 A tejhabosító tisztítása

A tejhabosítót a maradványok eltávolításához és funkciójának biztosításához minden használat után tisztítsa meg.

FIGYELMEZTETÉS Égési sérülések veszélye!

A tejhabosító nagyon felforrósodik.

- ▶ Mielőtt hozzáérne a tejhabosítóhoz, hagyja lehűlni.

1. Egy poharat félig töltsön meg vízzel, és tegye a kifolyórendszer alá.
2. A tejhabosítót tolja egészen le.
3. Nyomja meg a(z) Milk gombot.
✓ A tejszűrő tisztítása folyik.
4. A tejhabosítót tolja fel, és hagyja lehűlni.
5. Vegye ki a tejhabosítót, és alaposan tisztítsa meg.
6. Helyezze fel ismét a tejhabosítót.

Megjegyzés: A folyamat idő előtti leállításához nyomja meg a(z) Milk gombot.

Tipp: A tejhabosítót mosogatógépben is megtisztíthatja. A tejhabosítón lévő mosogatószer-maradványokat az öblítés után gondosan távolítsa el.

10.6 A forrázóegység tisztítása

Az automatikus öblítési folyamaton kívül a forrázóegységet rendszeresen vegye ki, és tisztítsa meg. Kövesse a használati útmutató elején található képes útmutatót.

FIGYELMEZTETÉS Égési sérülések veszélye!

A készülék bizonyos részei rendkívül felforrósodnak.

- ▶ Soha ne érintse meg a készülék forró részeit.
- ▶ Használat után a készülék forró részeit hagyja lehűlni, mielőtt hozzájuk nyúlna.

FIGYELEM!

A nem megfelelő tisztítás károsíthatja a készüléket.

- ▶ Ne használjon mosófolyadékot.
- ▶ Ne használjon ecetet vagy savakat tartalmazó tisztítószereket.
- ▶ Ne tegye a mosogatógépbe.

→ **Ábra 16 - 25**

Megjegyzés: Az ajtót csak akkor lehet becsukni, ha a forrázóegység és a cseppgyűjtő tálca helyesen vannak behelyezve.

10.7 Szervizprogramok

A vízkeménységtől és a készülék használatától függően kigyullad a(z) calc'n Clean gomb. Vízkőmentesítse és tisztítsa meg a készüléket a programmal.

FIGYELEM!


A nem megfelelő vagy nem idejében történő tisztítás és vízkőmentesítés károsíthatja a készüléket.

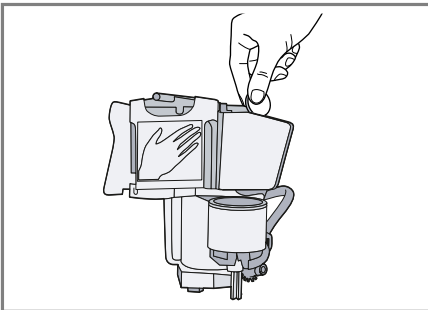
- ▶ A Calc'nClean műveletet az utasítás szerint azonnal végezze el.
- ▶ A forrázóegység rekeszébe kizárólag tisztítótablettákat dobjon.
- ▶ Ne tegyen vízkőoldó tablettát vagy egyéb szert a forrázóegység rekeszébe.


Tipp: A szervizprogram indítása előtt vegye ki, tisztítsa meg és helyezze vissza a forrázóegységet. Tisztítsa meg a tejhabosítót.




Calc'nClean elindítása

A folyamat időtartama kb. 40 perc.


1. Tartsa legalább 5 másodpercig lenyomva a(z) calc'n Clean gombot.
 - ✓ A(z)  LED kigyullad.
2. Nyissa ki az ajtót.
3. Vegye ki, és ürítse ki a cseppgyűjtő tálcát és a kávézacstartót.
4. Vegye ki, és tisztítsa meg a forrázóegységet.
5. Dobjon egy tisztítótablettát a forrázóegység rekeszébe, és helyezze be ismét a forrázóegységet.



6. Helyezze be ismét a cseppgyűjtő tálcát és a kávézacstartót, és csukja be az ajtót.
 - ✓ A(z)  LED kigyullad.
7. Távolítsa el a vízsűrőt, ha van.

8. Töltsön langyos vizet az üres víztartályba a 0,5 l jelölésig, és oldjon fel benne egy darab Siemens vízkőoldó tablettát.
9. Helyezze be ismét a víztartályt, és tegyen egy kb. 1 literes edényt a kifolyórendszer alá.
10. Ha a(z) calc'n Clean villog, nyomja meg a(z) calc'n Clean gombot.
 - ✓ A program elindul, tisztítja és vízkőmentesíti a készüléket.
 - ✓ A(z) calc'n Clean pulzál.
 - ✓ A folyamat kb. 20 perc percig tart.
 - ✓ A(z)  LED kigyullad.
11. Ürítse ki a tartályt, és nyissa ki az ajtót.
12. Ürítse ki, és helyezze vissza a cseppgyűjtő tálcát.
13. Csukja be az ajtót, és az edényt tegye ismét a kifolyórendszer alá.
 - ✓ A(z)  LED kigyullad.
14. Tisztítsa meg a víztartályt. Ha kivette a vízsűrőt, helyezze azt vissza.
15. A víztartályt töltsé fel friss, hideg szénsavmentes vízzel a max jelölésig.
16. Ha a(z) calc'n Clean villog, nyomja meg a(z) calc'n Clean gombot.
 - ✓ A program elindul, tisztítja és öblíti a készüléket.
 - ✓ A(z) calc'n Clean pulzál.
 - ✓ A(z)  LED kigyullad.
17. Vegye ki, és ürítse ki a cseppgyűjtő tálcát és a kávézacstartót.
18. Tisztítsa meg, majd helyezze be ismét a cseppgyűjtő tálcát és a kávézacstartót.
 - ✓ A program befejeződik, és a készülék ismét üzemkész.

Szervizprogram visszaállítása

Ha a szervizprogram pl. áramszünet miatt megszakad, kigyullad a(z) calc'n Clean és .

hu Tisztítás és ápolás

- 1.** Tisztítsa meg a víztartályt.
Ha kivette a vízszűrőt, helyezze azt vissza.
- 2.** A víztartályt töltsse fel friss, hideg szénsavmentes vízzel a max jelölésig.
- 3.** Nyomja meg a(z) calc'n Clean gombot.
 - ✓ A szervizprogram elindul, és öblíti a készüléket. A folyamat kb. 2 percig tart.
- 4.** Ürítse ki, tisztítsa meg és helyezze vissza a cseppgyűjtő tálcát.
- 5.** Csukja be az ajtót.
 - ✓ A program befejeződik, és a készülék ismét üzemkész.

11 Zavarok elhárítása

A készüléken fellépő kisebb zavarokat saját maga is elháríthatja. Tanulmányozza a zavarelhárításról szóló információkat, mielőtt a vevőszolgálathoz fordulna. Ily módon elkerüli a felesleges költségeket.

FIGYELMEZTETÉS Áramütés veszélye!



A szakszerűtlen javítás veszélyes.



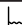
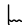





- ▶ A készüléket csak szakképzett személyek javíthatják.
- ▶ A készülék javításához csak eredeti pótalkatrészeket szabad használni.
- ▶ Ha a készülék hálózati csatlakozóvezetéke megsérül, akkor azt a veszélyek elkerülése érdekében csak a gyártó, a gyártó vevőszolgálata vagy egy hasonlóan képzett személy cserélheti ki.

Hiba	Ok és hibaelhárítás
A készülék nem reagál.	A készülék meghibásodott. <ol style="list-style-type: none"> 1. Húzza ki a hálózati csatlakozódugót, és várjon 60 másodperc. 2. Dugja be a hálózati csatlakozódugót.
A készülékből csak víz folyik, kávé nem.	A készülék nem érzékeli az üres szemeskávé-tartályt. <ul style="list-style-type: none"> ▶ Töltse meg szemeskávéval. <p>A kávészemek túl olajosak és nem potyognak a kávédarálóba.</p> <ul style="list-style-type: none"> ▶ Óvatosan ütögesse meg a szemeskávé-tartályt. ▶ Váltson másik kávéfajtára. ▶ Ne használjon olajos babot. ▶ Tisztítsa meg az üres babtartályt nedves ruhával. <p>A főzőegységet helytelenül tették be.</p> <ul style="list-style-type: none"> ▶ A forrázóegységet tolja egészen hátra.
A kávé, ill. a tejhab minősége erősen ingadozik.	A készülék vízköves. <ul style="list-style-type: none"> ▶ Vízkőmentesítse a készüléket.
A kávé nem vagy csak cseppenként folyik ki.	Az őrlési fokozat túl finomra van állítva. <ul style="list-style-type: none"> ▶ Állítsa durvábbra az őrlési fokozatot. → "Az őrlési fokozat beállítása", Oldal 18
A készülék nem éri el a beállított töltési mennyiséget.	A készülékben vastag vízkőréteg rakódott le. <ul style="list-style-type: none"> ▶ Vízkőmentesítse a készüléket. <p>A vízsűrőben levegő van.</p> <ol style="list-style-type: none"> 1. Merítse vízbe a vízsűrőt úgy, hogy a nyílás felfelé nézzen, egészen amíg már nem távozik több légbuborék.

Hiba	Ok és hibaelhárítás
A kávé nem vagy csak cseppenként folyik ki. A készülék nem éri el a beállított töltési mennyiséget.	<p>2. Helyezze be újra a szűrőt.</p> <p>A készülék elszennyeződött.</p> <ul style="list-style-type: none"> ▶ Tisztítsa meg a forrázóegységet. ▶ Vízkömentesítse és tisztítsa meg a készüléket. <p>A vízkömentesítő szer maradványai eltömítik a víztartályt.</p> <ol style="list-style-type: none"> 1. Vegye ki a víztartályt. 2. Alaposan tisztítsa meg a víztartályt. <p>A kávéerősség túl nagy értékre van állítva.</p> <ul style="list-style-type: none"> ▶ Csökkentse a kávéerősséget.
A tej vagy tejes turmixitalok túl forróak. A tejhab túl nagy pórúsú és nagy a beszívási zaj.	<p>Túl kevés tej van a pohárban vagy a csészében.</p> <ol style="list-style-type: none"> 1. Használjon több tejet. 2. Módosítsa a habosítás időtartamát.
A tej vagy tejes turmixitalok túl hidegek.	<p>Túl sok tej van a pohárban vagy a csészében.</p> <ol style="list-style-type: none"> 1. Használjon kevesebb tejet. 2. Módosítsa a habosítás időtartamát. <p>Túl hideg a tej a pohárban vagy a csészében.</p> <ul style="list-style-type: none"> ▶ Langyos tejet használjon.
A kávé nincsen crema.	<p>A kávéfajta nem optimális.</p> <ul style="list-style-type: none"> ▶ Olyan kávéfajtát használjon, amely nagyobb arányban tartalmaz robusta kávészemeket. ▶ Használjon sötétebb pörkölésű kávészemeket. <p>A szemes kávé nem frissen pörkölt.</p> <ul style="list-style-type: none"> ▶ Használjon friss kávészemeket. <p>Az őrlési fokozat nincs a kávészemhez igazítva.</p> <ul style="list-style-type: none"> ▶ Állítsa finomabbra az őrlési fokozatot. → "Az őrlési fokozat beállítása", Oldal 18
A kávé túl savas.	<p>Túl durvára van beállítva az őrlési fokozat.</p> <ul style="list-style-type: none"> ▶ Állítsa finomabbra az őrlési fokozatot. → "Az őrlési fokozat beállítása", Oldal 18 <p>A kávéfajta nem optimális.</p> <ul style="list-style-type: none"> ▶ Olyan kávéfajtát használjon, amely nagyobb arányban tartalmaz robusta kávészemeket. ▶ Használjon sötétebb pörkölésű kávészemeket.
A kávé túl keserű.	<p>Az őrlési fokozat túl finomra van állítva.</p> <ul style="list-style-type: none"> ▶ Állítsa durvábbra az őrlési fokozatot. → "Az őrlési fokozat beállítása", Oldal 18

Hiba	Ok és hibaelhárítás
A kávé túl keserű.	A kávéfajta nem optimális. ▶ Váltson másik kávéfajtára.
A kávénak égett íze van.	Az őrlési fokozat túl finomra van állítva. ▶ Állítsa durvábbra az őrlési fokozatot. → "Az őrlési fokozat beállítása", Oldal 18 A kávéfajta nem optimális. ▶ Váltson másik kávéfajtára.
A tejhab minősége ingadozik.	A tejhab minősége a használt tejtípustól vagy növényi alapú alternatívától függ. ▶ Optimalizálja az eredményt tej vagy növényalapú italtípus kiválasztásával.
A készülékből nem folyik tejhab.	A készülékben vastag vízkőréteg rakódott le. ▶ Vízkőmentesítse a készüléket. A tejhabosító elpiszkolódott. ▶ A tejhabosítót mosogatógépben tisztítsa meg. A tejhabosító nem ér bele a tejbe. 1. Használjon több tejet. 2. Nézze meg, hogy a tejhabosító beleér-e a tejbe. 3. A kifolyórendszert tolja egészen le.
A készülék nem ad ki italt.	A vízsűrőben levegő van. 1. Merítse vízbe a vízsűrőt úgy, hogy a nyílás felfelé nézzen, egészen amíg már nem távozik több légbuborék. 2. Helyezze be újra a szűrőt. ▶ Erősen nyomja a vízsűrőt egyenesen a tartály csatlakozójába. A vízkőmentesítő szer maradványai eltömítik a víztartályt. 1. Vegye ki a víztartályt. 2. Alaposan tisztítsa meg a víztartályt.
Odacsepegett a víz a készülék belső részébe.	A csepptálcát túl hamar vették ki. ▶ A csepptálcát csak az utolsó ital elkészítése után néhány másodperccel vegye ki.
Nem lehet kivenni a forrázóegységet.	A zár nem nyílik ki, a forrázóegység beakadt. ▶ Kapcsolja ki a készüléket, majd 3 perc elteltével kapcsolja vissza.
A daráló nem indul el.	A készülék túl forró 1. Válassza le a készüléket az elektromos hálózatról. 2. Várjon: 1 óra, hogy hagyja lehűlni a készüléket.

Hiba	Ok és hibaelhárítás
A(z)  LED kigyullad, pedig tele van a víztartály.	<p>A víztartály hiányzik, vagy nem jól van behelyezve.</p> <ul style="list-style-type: none"> ▶ Helyezze be megfelelően a víztartályt.
	<p>Szénsavas víz van a víztartályban.</p> <ul style="list-style-type: none"> ▶ Töltse fel friss csapvízzel a víztartályt.
	<p>A víztartályban az úszó beakadt.</p> <ol style="list-style-type: none"> 1. Vegye ki a víztartályt. 2. Alaposan tisztítsa meg a víztartályt.
	<p>Az új vízszűrőt nem öblítették át az útmutatás szerint.</p> <ol style="list-style-type: none"> 1. Öblítse át az útmutatás szerint a vízszűrőt. 2. Helyezze üzembe a vízszűrőt.
	<p>A vízszűrőben levegő van.</p> <ol style="list-style-type: none"> 1. Merítse vízbe a vízszűrőt úgy, hogy a nyílás felfelé nézzen, egészen amíg már nem távozik több légbuborék. 2. Helyezze be újra a szűrőt.
	<p>A vízszűrő régi.</p> <ul style="list-style-type: none"> ▶ Helyezzen be új vízszűrőt.
	<p>A víztartályban lévő lerakódott vízkő eltömíti a rendszert.</p> <ol style="list-style-type: none"> 1. Alaposan tisztítsa meg a víztartályt. 2. Indítsa el a(z) Calc'nClean szervizprogramot.
Minden LED villog.	<p>Tápellátási problémák merültek fel.</p> <ul style="list-style-type: none"> ▶ A készüléket csak az alábbi beállításon használja: 220–240 V.
A(z) calc'n Clean LED nagyon gyakran megjelenik.	<p>A vízkőmentesített víz még tartalmaz kis mennyiségű mészt.</p> <ol style="list-style-type: none"> 1. Helyezzen be új vízszűrőt. 2. Állítsa be a megfelelő vízkeménységet
	<p>Helytelen vagy túl kevés vízkőmentesítőt használtak.</p> <ul style="list-style-type: none"> ▶ Vízkőmentesítéshez kizárólag megfelelő tablettákat használjon.
A készülék nem kezelhető. A LED-ek világítanak vagy villognak.	<p>A készülék bemutató üzemmódban van.</p> <ol style="list-style-type: none"> 1. Tartsa nyomva legalább 5 másodpercen keresztül a(z)  gombot, hogy kikapcsolja a bemutató üzemmódot. 2. Vegye ki a víztartályt. 3. Töltse fel friss vízzel a víztartályt. 4. Helyezze ismét vissza a víztartályt.

Hiba	Ok és hibaelhárítás
A(z)  LED villog.	Nincs megfelelően becsukva az ajtó. ▶ Erősen csukja be az ajtót.
	A készülék túl forró 1. Válassza le a készüléket az elektromos hálózatról. 2. Várjon: 1 óra, hogy hagyja lehűlni a készüléket.
A(z)  LED kigyullad, pedig a cseppgyűjtő tálca üres.	A készülék ki van kapcsolva, és nem ismeri fel az ürfést. 1. Kapcsolja be a készüléket, és vegye ki a cseppgyűjtő tálcat. 2. Helyezze ismét vissza a cseppgyűjtő tálcat.
Villog a(z)  LED és minden ital-LED villog.	A víztartály hiányzik, vagy nem jól van behelyezve. ▶ Helyezze be megfelelően a víztartályt.
	A készülékben száraz a vezetékrendszer. ▶ Helyezze be megfelelően a víztartályt. ▶ A víztartályt töltsse fel friss, hideg szénsavmentes vízzel.
	A vízsűrőben levegő van. 1. Merítse vízbe a vízsűrőt úgy, hogy a nyílás felfelé nézzen, egészen amíg már nem távozik több légbuborék. 2. Helyezze be újra a szűrőt.
Villog a(z)  és  és calc'n Clean LED.	Túl alacsony a környezet hőmérséklete. ▶ A készülék használatakor a hőmérséklet legyen nagyobb, mint 5 °C.
Villog a(z)  és  LED.	A forrázóegység nagyon szennyezett, vagy nem lehet kivenni a forrázóegységet. ▶ Indítsa újra a készüléket. ▶ Tisztítsa meg a forrázóegységet.
A(z)  LED-ek villognak.	A készülék meghibásodott. ▶ Indítsa újra a készüléket.
calc'n Clean és  világít.	A vízkömentesítés művelete megszakadt. ▶ Az alábbi fejezetben leírtak szerint járjon el: → "Szervizprogram visszaállítása", Oldal 23.

12 Szállítás, tárolás és ártalmatlanítás

12.1 Fagyvédelem aktiválása

Védje készülékét a fagytól a szállítás és a tárolás során.

FIGYELEM!

A készülékben visszamaradó folyadékmaradványok a szállítás és a tárolás során károsíthatják a készüléket.

- ▶ Szállítás vagy tárolás előtt ürítse ki a vezetékrendszert.

Követelmények

- A készülék üzemkész.
 - A víztartály tele van.
1. Tegyen egy nagy edényt a kifolyórendszer alá, és tolja le a tejhabosítót.
 2. Tartsa legalább 5 másodpercig lenyomva a(z) Milk gombot.
 - ✓ A gomb LED-je villog, a készülék ekkor felfűt.
 3. Amint gőz távozik a tejhabosítóból, vegye le a víztartályt.
 4. Hagyja kigőzölni a készüléket, és várjon, amíg a(z) LED villog, és minden ital-LED villogni kezd.
 5. Kapcsolja ki a készüléket a(z) 0 gombbal.
 6. Ürítse ki a víztartályt és a cseppgyűjtő tálcát, majd alaposan tisztítsa meg a készüléket.
 7. Válassza le a készüléket a hálózatról.

Most szállíthatja vagy tárolhatja a készüléket.

Megjegyzés: A forrázóegység most rögzítve van, és nem lehet kivenni.

12.2 A régi készülék ártalmatlanítása

A környezetkímélő ártalmatlanításnak köszönhetően az értékes nyersanyagok újra felhasználhatók.

1. Húzza ki a hálózati csatlakozóvezeték dugóját.
2. Vágja el a hálózati csatlakozóvezetékét.
3. Környezetkímélő módon ártalmatlanítsa a készüléket.

Az aktuális ártalmatlanítási lehetőségekről a szakkereskedőnél, ill. a települési közigazgatásnál vagy önkormányzatnál tájékozódhat.



Ez a készülék az elhasznált villamosági és elektronikai készülékekről szóló 2012/19/EU irányelvnek megfelelő jelet kapott. Ez az irányelv a már nem használt készülékek visszavételének és hasznosításának EU-szerte érvényes kereteit határozza meg.

13 Vevőszolgálat

A megfelelő környezetbarát tervezésről szóló rendelet szerint a működés szempontjából releváns eredeti pótkatrészeket készülékének az Európai Gazdasági Térségben való forgalomba hozatalától számítva legalább 7 évig beszerezheti vevőszolgálatunknál.

Megjegyzés: A vevőszolgálat tevékenysége a gyártói garanciális feltételek keretében ingyenes.

Az Ön országában érvényes garanciaidőről és garanciális feltételekről vevőszolgálatunktól, kereskedőjétől vagy weboldalunkról szerezhet részletes információkat.

Ha a vevőszolgálathoz fordul, tartsa kéznél készüléke termékszámát (E-Nr.) és gyártási számát (FD).

A vevőszolgálat elérhetőségét megtalálja a vevőszolgálatok mellékelt jegyzékében vagy a weboldalunkon.

13.1 Termékszám (E-Nr.) és gyártási szám (FD)

A termékszámot (E-Nr.) és a gyártási számot (FD) a készülék típustábláján találja.

Készüléke adatait és a vevőszolgálat telefonszámát gyorsan megtalálja, ha feljegyzi magának az adatokat.

14 Műszaki adatok

Feszültség	220– 240 V ~
Frekvencia	50 / 60 Hz
Teljesítményszükséglet	1300 W
Maximális szivattyúnyomás, statikus	15 bar
Maximális befogadóképesség, víztartály (szűrő nélkül)	1,3 l
Maximális befogadóképesség, szemeskávétartály	~250 g
Vezeték hosszúsága	100 cm
Készülék magassága	38,3 cm
Készülék szélessége	25,1 cm
Készülék mélysége	43,3 cm
Tömeg, üresen	~8-9 kg
Daráló típusa	kerámia/ acél



Thank you for buying a Bosch Home Appliance!

Register your new device on MyBosch now and profit directly from:

- **Expert tips & tricks for your appliance**
- **Warranty extension options**
- **Discounts for accessories & spare-parts**
- **Digital manual and all appliance data at hand**
- **Easy access to Bosch Home Appliances Service**

Free and easy registration – also on mobile phones:

www.bosch-home.com/welcome



Looking for help? You'll find it here.

Expert advice for your Bosch home appliances, help with problems or a repair from Bosch experts.

Find out everything about the many ways Bosch can support you:

www.bosch-home.com/service

Contact data of all countries are listed in the attached service directory.

BSH Hausgeräte GmbH

Carl-Wery-Straße 34
81739 München, GERMANY
www.bosch-home.com

A Bosch Company



8001279665 (030412)

hu