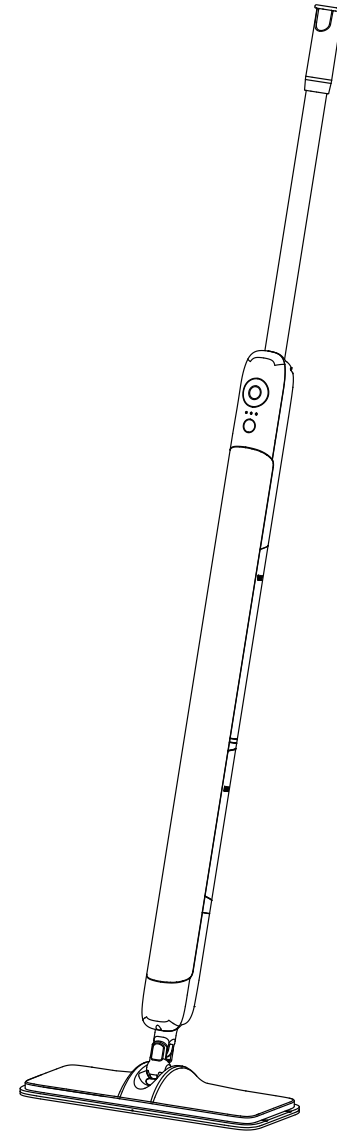


DREAME MIRA MOP 10

Vezetéknélküli elektromos felmosó



Használati útmutató

A jelen használati útmutatóban található illusztrációk kizárólag szemléltető jellegűek.
Kérjük, ismerkedjen meg a tényleges termékkel.

Köszönjük,
hogy megvásárolta a DRE-
AME hordozható padlótisztító
készülékét.

Ez a kiváló minőségű termék optimális teljesítmény el-
érésére készült.

Amennyiben kérdése merülne fel a termékkel kapcsolatban, kérjük, vegye fel velünk a kapcsolatot:
<https://global.dreametech.com/pages/contactus>

Tartalomjegyzék

Fontos biztonsági előírások	13
Szimbólumok	15
Termékleírás	16
Termék bemutatása	17
Összeszerelés és töltés	18
Töltsön tiszta vizet az erre a célra szolgáló tartályba	19
A használt víz tartályának kiürítése és tisztítása	20
A mop tisztítása és cseréje	21
Módok kijelzése	22
Az akkumulátor töltöttségi állapotának jelzője	22
Hibajelzések	23
Műszaki adatok	23

Fontos biztonsági előírások

Az áramütés, tűz vagy sérülés kockázatának csökkentése érdekében a készülék használata előtt gondosan olvassa el az összes utasítást, és őrizze meg ezt a használati útmutatót a későbbiek számára.

Használati korlátozások

1. Ez a készülék nem használható olyan személyek által (beleértve a gyermekeket is), akik fizikai, érzékelési vagy szellemi képességeikben korlátozottak, illetve akik nem rendelkeznek a készülék biztonságos használatához szükséges tapasztalattal és ismeretekkel, kivéve, ha felügyelet alatt állnak, vagy megbízható, az ő biztonságukért felelős személy oktatta ki őket a készülék használatára.
2. A gyermekeket folyamatosan felügyelni kell, hogy megakadályozzák a készülékkel való játékot.
3. Ez a készülék 8 éves vagy annál idősebb gyermekek, valamint fizikai, érzékszervi vagy szellemi képességeikben korlátozott személyek, továbbá tapasztalat vagy ismeretek hiányában lévő felhasználók számára használható, feltéve, hogy felügyelet mellett, vagy biztonságos használatra vonatkozó útmutatásban részesülve, és az ezzel járó veszélyeket megértve alkalmazzák.
4. Gyermekek számára tilos a készülékkel való játék. A készülék tisztítását és karbantartását gyermekek csak felnőtt felügyelete mellett végezhetik.
5. A készüléket kizárólag a Dreame AWH10 tisztítószerszel használja, amelyet kifejezetten ehhez a modellhez fejlesztettek ki.
6. Ne telepítse, ne töltsön és ne használja a készüléket fürdőszobákban, úszómedencék közelében vagy egyéb nedves környezetben.
7. A véletlen bekapcsolás elkerülése érdekében kérjük, hogy az eszköz felemelése, szállítása vagy mozgatása előtt ellenőrizze, hogy a kapcsoló KI állásban legyen. Az eszköz ujjával a kapcsolón történő hordozása vagy a készülék véletlenszerű bekapcsolása balesetet okozhat.
8. Helyezze az eszközt stabil, vízszintes felületre. Ne használja az eszközt ebben a helyzetben, amennyiben az kefehengerrel rendelkezik, és a fogantyú nincs teljesen függőleges helyzetben. Ne tárolja az eszközt olyan helyen, ahol megfagyhat.
9. Mindig kapcsolja ki és húzza ki a készüléket a konnektorból, mielőtt tisztítást, karbantartást vagy szervizelést végezne. Győződjön meg arról, hogy a készülék ki van kapcsolva a forgó alkatrészek okozta sérülések elkerülése érdekében.
10. Amennyiben az eszközt hosszabb ideig nem használja, kérjük, válassza le a hálózatról, és tárolja száraz, portól és rovaroktól mentes helyen.
11. A műanyag csomagolóanyagok fulladásveszélyt jelenthetnek. A csomagolóanyagokat gyermekektől elzárt helyen kell tárolni.
12. Ne üzemeltesse a készüléket, ha az összes tartozék nincs megfelelően felszerelve.
13. Ne használja a készüléket az összes tartozék megfelelő felszerelése nélkül. A sérült vagy módosított készülék kiszámíthatatlanul működhethet, ami tüzet, robbanást vagy személyi sérülést okozhat.
14. Az eszközt nem szabad módosítani vagy megkísérelni javítani, kivéve azokat az eseteket, amelyeket a használati és karbantartási útmutató kifejezetten előír.

15. Az eszközt csak azon helyzetekben szabad módosítani vagy javítani, amelyeket a használati és karbantartási útmutató tartalmaz. Az eszközt kizárólag beltéri használatra tervezték, szőnyeg nélküli, kemény padlófelületeken, mint például vinil, csempe vagy lakkozott fa.
16. Ha az eszköz vagy annak bármely tartozéka leesik, megsérül, kültéren marad, vízbe merül vagy hibásan működik, ne használja azokat. Vegye fel a kapcsolatot egy hivatalos szervizközponttal az eszköz átvizsgálása vagy javítása érdekében.
17. A készüléket kizárólag a jelen használati útmutatóban foglaltak szerint használja. Csak a gyártó által javasolt tartozékokat alkalmazza.
18. A készüléket ne tegye ki nyílt lángnak vagy túl magas hőmérsékletnek. A túl magas hőmérsékletnek való kitettség robbanást okozhat.
19. A készülék karbantartását kizárólag szakképzett javítószemélyzet végezze, kizárólag azonos típusú pótalkatrészek alkalmazásával. Ezzel garantálható a készülék biztonságos használata.
20. A készüléket tilos olyan helyen használni vagy tárolni, ahol a hőmérséklet túl alacsony vagy túl magas, azaz 5 °C (41 °F) alatt, illetve 40 °C (104 °F) fölött.
21. Az eszközt kizárólag 5 °C és 40 °C közötti hőmérsékleten (41 °F és 104 °F között) töltsé.
22. Az eszközt tilos folyadékba meríteni.
23. Kérjük, győződjön meg arról, hogy a készülék szállítás előtt ki van kapcsolva, és amennyiben lehetséges, az eredeti csomagolásában tárolja.
24. Kérjük, használja készülékét kizárólag a jelen használati útmutatóban foglalt utasítások szigorú betartásával. A készülék helytelen használata anyagi károkat és személyi sérüléseket okozhat.
25. Ne gyűjts össze gyúlékony vagy éghető folyadékokat, például benzint, és ne használj a készüléket olyan helyeken, ahol ilyen anyagok jelen lehetnek.
26. Ne helyezzen semmilyen tárgyat a nyílásokba. Ne használja a készüléket, ha bármelyik nyílás el van záródva. Rendszeresen tisztítsa meg a nyílásokat portól, szőszöktől, hajtól és minden olyan anyagtól, amely akadályozhatja a légáramlást.
27. Ez az eszköz olyan akkumulátorokat tartalmaz, amelyeket kizárólag szakképzett szervizszemélyzet cserélhet ki.
28. Kérjük, tartsa be a készülék töltésére vonatkozó valamennyi utasítást. A készüléket kizárólag az előírt hőmérséklettartományban szabad tölteni, mivel ettől eltérő használat esetén megnő a tűzveszély kockázata.
29. Az elemeket gyermekek elől elzárt helyen kell tárolni. Az elemeket nem szabad a szájba venni. Lenyelés esetén azonnal forduljon orvoshoz vagy lépjen kapcsolatba a toxikológiai információs központtal.

Szimbólumok



Csak beltéri használatra



WEEE-vel kapcsolatos információk

Minden, ezzel a jellel ellátott termék hulladékká vált elektromos vagy elektronikai berendezés (a 2012/19/EU irányelv szerint), amelyet nem szabad vegyes háztartási hulladékkal együtt kezelni. Az emberi egészség és a környezet védelme érdekében a hulladékká vált elektromos és elektronikai berendezéseket az erre kijelölt helyi gyűjtőpontokra kell leadni. A megfelelő ártalmatlanítás és újrahasznosítás segít megelőzni a környezetre és az emberi egészségre gyakorolt lehetséges káros következményeket. További információért a helyi pontok elhelyezkedéséről és általános feltételeiről kérjük, lépjen kapcsolatba az illetékes szerelővel vagy a helyi hatóságokkal.

Mi, a Dreame Trading (Tianjin) Co., Ltd., ezennel kijelentjük, hogy jelen termék megfelel az érvényben lévő európai irányelveknek, szabványoknak és azok kiegészítéseinek. Az EU megfelelőségi nyilatkozat teljes szövege a következő webcímen érhető el:

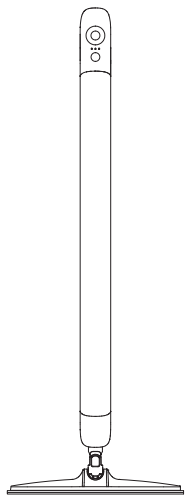
<https://global.dreametech.com>

A részletes használati útmutató elektronikus formában a következő weboldalon található meg:

<https://global.dreametech.com/pages/user-manuals-and-faqs>

Termékleírás

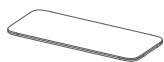
A csomag tartalma



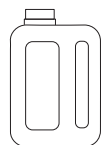
Főegység



Fogantyú



Mop alátét töltőkábel



Tisztítószer

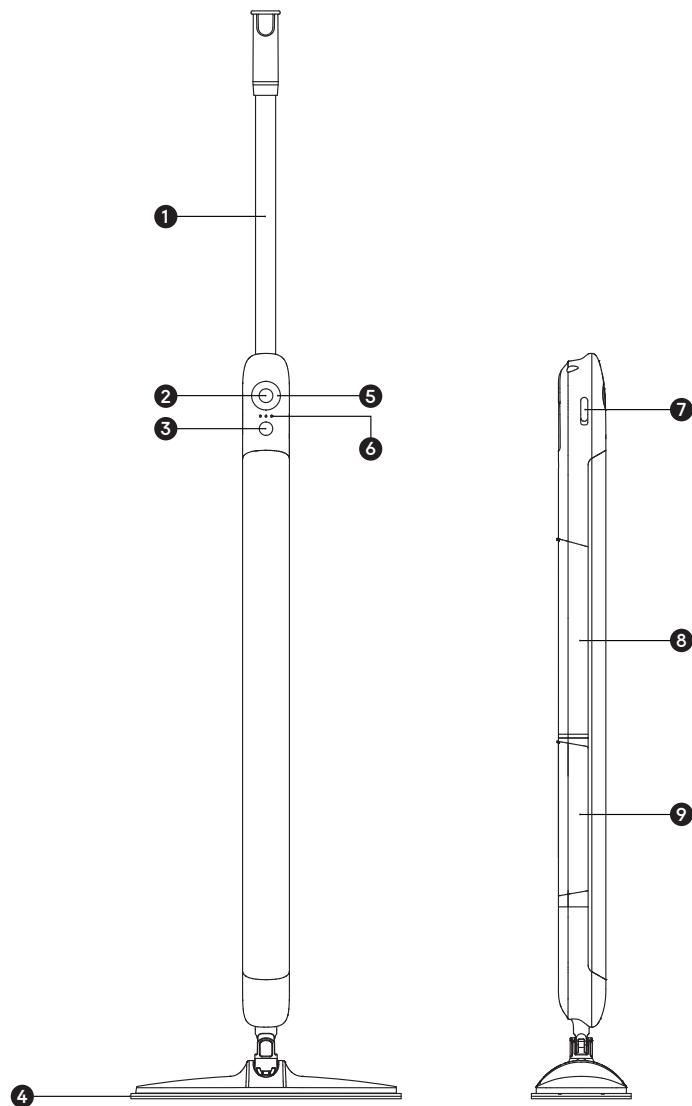


Csavarhúzó



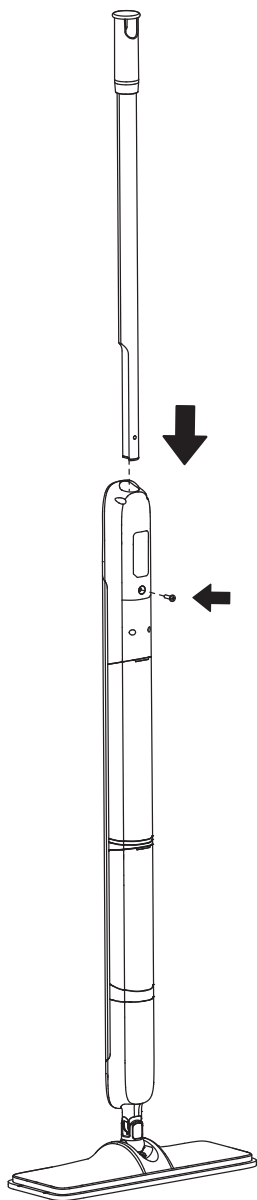
Csavar

Termék bemutatása



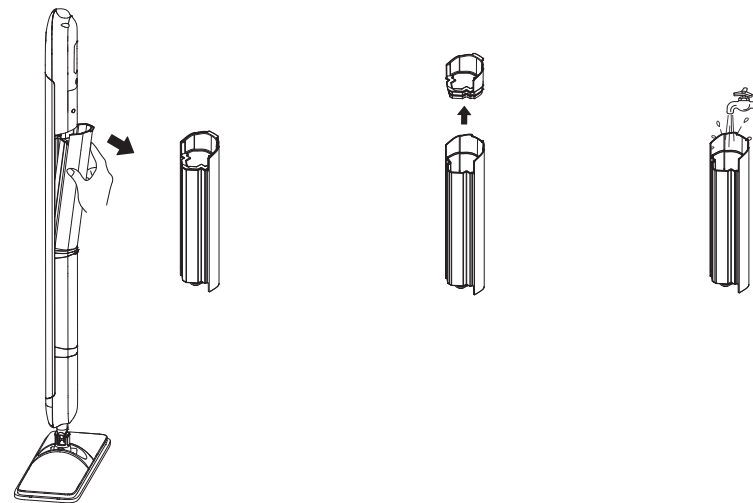
- 1 Fogantyú
- 2 Vízsint-ellenőrző gomb
- 3 Bekapcsoló gomb
- 4 Mop tartó
- 5 Működési mód kijelző
- 6 Akkumulátor-jelző
- 7 Töltőcsatlakozó
- 8 Tisztavíz-tartály
- 9 Szennyesvíz-tartály

Összeszerelés és töltés

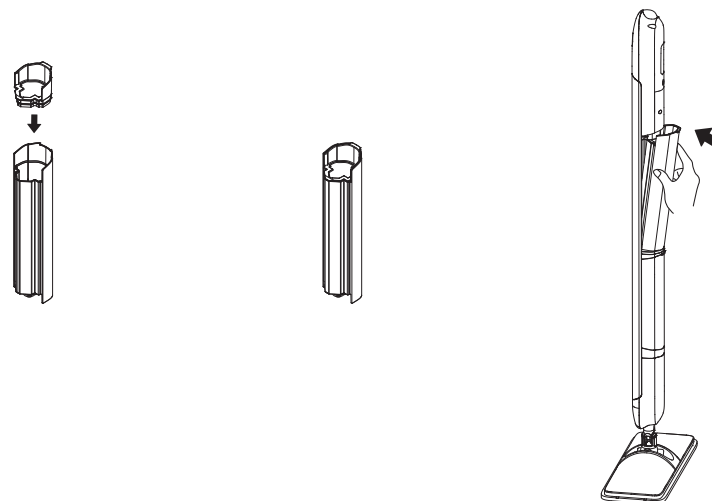


Helyezze be a fogantyút, majd csavarozza be és szorítsa meg a csavart.

Töltse tiszta vizet az erre a célra szolgáló tartályba

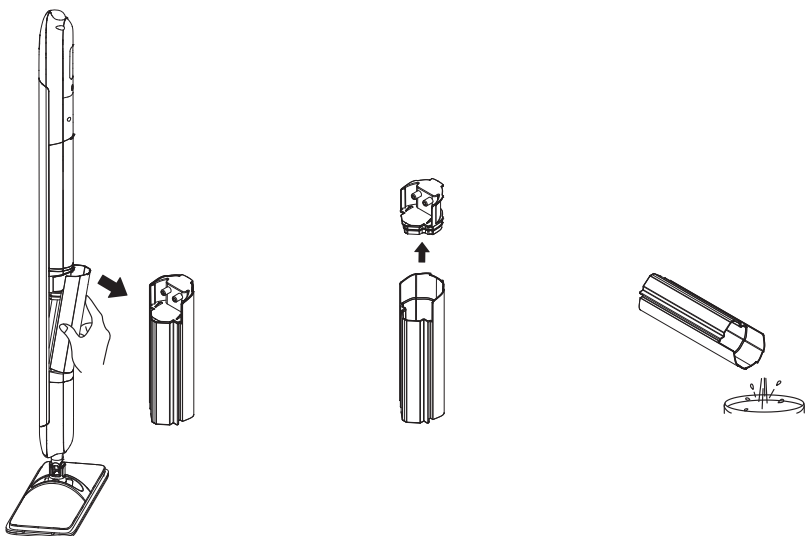


Vegye ki a tiszta víz tartályt. Nyissa ki a tartály fedelét, majd töltsen meg tiszta vízzel.

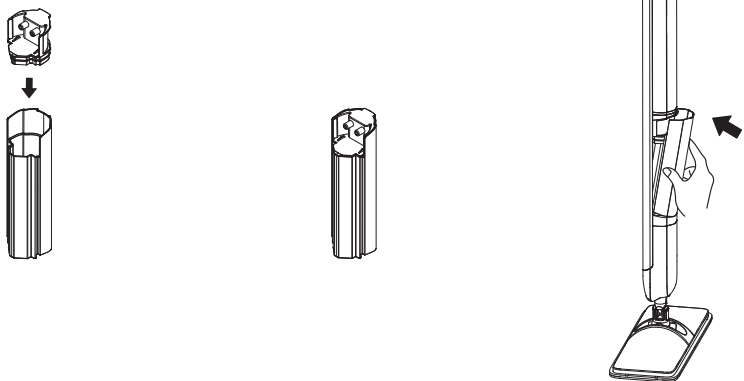


Zárja le a tartály fedelét, majd helyezze vissza a tiszta víz tartályt eredeti helyére.

A használt víz tartályának kiürítése és tisztítása

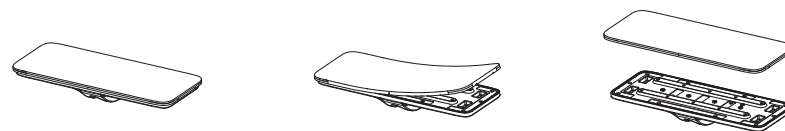


Vegye ki a szennyes víz tartályt. Nyissa ki a tartály fedelét, majd öntse ki a használt vizet.

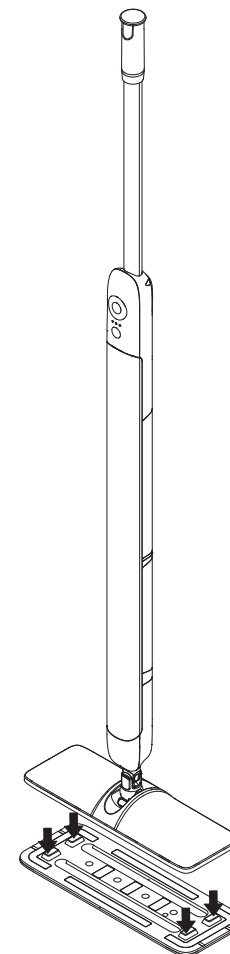


Zárja le gondosan a tartály fedelét, majd helyezze vissza a szennyes víz tartályt az eredeti helyére.

A mop tisztítása és cseréje



Helyezze a felmosót vízszintes helyzetbe, a felső oldalával felfelé, majd szükség esetén távolítsa el a felmosófejet tisztításhoz vagy cseréhez.



Igazítsa a felmosó bemeneti és kimeneti nyílásait a felmosó nyílásaihoz, majd nyomja rá a felmosót.

Módok kijelzése

Figyelem: Nyomja meg és tartsa lenyomva az bekapcsoló gombot 1 másodpercig a készülék bekapcsolásához.

Működési mód kijelző

	Száradási állapot	Enyhe felmosási üzemmód	Világoskék gyűrűs LED lámpa világít
		Mélyléségi tisztítási üzemmód	Sötétkék gyűrűs LED lámpa folyamatosan világít
		Csak szívóüzemmód	Fehér gyűrűs LED lámpa folyamatosan világít
	Töltés	Világoskék gyűrűs LED lámpa villog (vízszintjelző)	
	Teljesen feltöltve	Világoskék gyűrűs LED lámpa (vízszintjelző) folyamatosan világít.	

Akkumulátor töltöttségi szintjelző

A tisztítási mód állapotjelzője

	Három tisztaságellenőrző állapotjelző lámpa	71% – 100%	Három fehér, folyamatosan világító fény
		31% – 70%	Két fehér, folyamatos világítású fény
		21% – 30%	Az 1. fehér fény folyamatosan ég
	Töltés állapota	20% alatt	Egy piros ellenőrző lámpa villog
		Az akkumulátor töltöttségi szintje 0–30%	Fehér kontrollfények váltakozó villogással
		Akkumulátor töltöttségi szintje 31%–70 %	Az első fehér kontrollfény folyamatosan világít, míg a második és a harmadik váltakozva villognak.
		Akkumulátor töltöttségi szintje 71 %–99 %	Az első két fehér fény folyamatosan világít, a harmadik fehér lámpa pedig villog.
		Teljesen feltöltve	Három fehér lámpa folyamatosan világít

Hibajelzések

	Rendkívül magas töltési hőmérséklet	Három piros tápkontroll lámpa folyamatosan világít
	Rendkívül magas munkahőmérséklet	Három piros tápkontroll lámpa villog.
	Vízszivattyú meghibásodás	Az 1-es és 3-as tápkontroll lámpa pirosan villog.
	Vízvezető szivattyú hiba	Az 1-es és 2-es tápkontroll lámpa pirosan villog.

Műszaki adatok

Dreame MIRA MOP 10 vezeték nélküli elektromos felmosó			
Model	HMF10A	Töltési idő	≤ 4,5 óra
Névleges feszültség	5 V	Névleges áramerősség	5 W MAX
Tiszta víz tartályának kapacitása	340 mL	A szennyezett víz tartály kapacitása	250 mL

Akkumulátor adatai:

Típus: Hordozható lítium-ion (Li-Ion) akkumulátorok

Nettó súly: 0,06 kg

Kapacitás: 2550 mAh

Teljesítmény: 27 Wh

A megengedett kadmium (0,002%) vagy ólom (0,004%) tartalom túllépése: igen

Akkumulátor sorozatszám: ICR18650

Biztonsági figyelmeztetések és tájékoztatások

A készülék használatára vonatkozó összes információ a használati útmutatóban található. Kérjük, használat előtt olvassa el az útmutató tartalmát, és tartsa be az abban foglalt utasításokat.

Kérjük, használat előtt figyelmesen olvassa el az alábbi tájékoztatásokat is:

Használati figyelmeztetések

1. Gyermekek biztonsága:

- A porszívók nem alkalmasak gyermekek kezelésére. A készülékeket tartsa gyermekektől elzárva, hogy elkerülje a véletlen bekapcsolást vagy a mozgó alkatrészekkel való érintkezést.
- A takarító robotok automatikus működésre kapcsolhatók – győződjön meg róla, hogy a közelben nem tartózkodnak gyermekek vagy háziállatok a balesetek megelőzése érdekében.

2. Elektromos biztonsági előírások:

- Mielőtt az eszközt a hálózatra csatlakoztatná, győződjön meg róla, hogy a tápkábel nem sérült és nem összegubancolódott.
- Ne használjon vezetékes porszívót nedves felületeken, kivéve, ha az adott készülék kifejezetten erre a célra készült (például vízporszívók).
- Vezeték nélküli porszívó használata esetén kizárólag az eredeti töltőkészüléket és akkumulátort alkalmazza.

3. Sérülés- és károsodásveszély:

- Kérjük, ne helyezze a kezét, ruházatát vagy egyéb tárgyakat a készülék szívónyílásaiba vagy a mozgó alkatrészek közé.
- Kerülje az éles tárgyak (pl. üvegtörmelék, szögek) beszívását, mivel ezek károsíthatják a készülék mechanizmusát.

4. Túlmelegedés elleni védelem:

- Rendszeresen ürítse ki a portartályokat, illetve cserélje ki a zsákokat a hagyományos porszívókban, hogy biztosítsa a megfelelő légáramlást.
- Győződjön meg arról, hogy a szűrők (HEPA, aktív szén stb.) tiszták és megfelelően be vannak szerelve, hogy elkerülje a motor túlterhelését.

5. A takarítórobotok használatára vonatkozó biztonsági előírások:

- A takarítórobot üzembe helyezése előtt távolítsa el minden olyan tárgyat a padlóról, mint például kábelek, apró játékok vagy egyéb olyan eszközök, amelyek akadályozhatják a készülék működését.
- Kérjük, ne emelje fel a takarítórobotot működés közben, hogy elkerülje a programozott működési ciklus megszakadását.

6. Pótalkatrészek és tartozékok:

- Kizárólag az eredeti, a gyártó által ajánlott pótalkatrészeket, mint például kefék, szűrők vagy akkumulátorok használja. A nem megfelelő alkatrészek csökkenthetik a készülék hatékonyságát, illetve károsodáshoz vezethetnek.
- Rendszeresen ellenőrizze a kefék, kerekek és a szívócsövek állapotát – a sérült alkatrészek csökkenthetik a porszívó teljesítményét.

A helyes használattal kapcsolatos információk

1. Az eszköz munkára való előkészítése:

- Az első használat előtt kérjük, olvassa el a használati útmutatót. Győződjön meg róla, hogy az eszköz minden alkatrésze helyesen van összeszerelve és készen áll a használatra.
- Ellenőrizze, hogy a tápkábel ki van-e tekerve, illetve a vezeték nélküli modellek akkumulátora fel van-e töltve.

2. A készülék üzemeltetése:

- Használjon az adott felület típusához (pl. szőnyeg, parketta, kárpit) megfelelő végződéseket és működési módokat.
- Többfunkciós modellek, például felmosó funkcióval ellátott porszívók esetén kizárólag az ajánlott tisztítószerek alkalmazását javasoljuk a tartályok vagy a felületek sérülésének elkerülése érdekében.

3. Karbantartás és tisztítás:

- Rendszeresen tisztítsa a szűrőket, a keféket és a portartályokat a gyártói utasítások szerint a készülék hosszú élettartama és hatékony működése érdekében.
- Ha a készülék szennyezett, törölje le egy nedves ruhával. Soha ne merítse vízbe az elektromos alkatrészeket.

4. Tárolás:

- A porszívót száraz helyen, nedvességtől és magas hőmérséklettől távol tárolja. A tápkábelt óvja a sérülésektől, és a vezeték nélküli modelleknél kerülje a készülék olyan állapotban történő tárolását, amikor az akkumulátor teljesen lemerült.

További óvintézkedések

• Környezetvédelem:

- A használt szűrőket, porzsákokat és akkumulátorokat a helyi hulladékkezelési előírásoknak megfelelően kell ártalmatlanítani.
- A használt porszívókat az elektromos hulladék gyűjtőhelyein kell leadni újrahasznosítás céljából.

• Energiahatékonyság:

- Amennyiben elérhető, használja az energiatakarékos üzemmódokat az energiafelhasználás csökkentése érdekében.
- A porszívó használaton kívül történő kikapcsolásával kerülje a szükségtelen energiafogyasztást.

Környezetvédelem



A használt elektronikai eszközök az Európai Unió irányelveinek megfelelő jelöléssel ellátva nem helyezhetők a háztartási hulladékkal együtt. Ez a termék kijelölt gyűjtőpontokon szelektív hulladékgyűjtés és újrahasznosítás alá esik. Megfelelő eltávolítása hozzájárul a környezet és az emberi egészség potenciális káros következményeinek megelőzéséhez. A használt készülékek begyűjtésének rendszere megfelel a helyi környezetvédelmi hulladékkezelési előírásoknak. Részletes információkért forduljon a helyi önkormányzathoz, a hulladékkezelő vállalathoz vagy a termék vásárlásának helyéhez.



A termék megfelel az Európai Unió ún. Új Megközelítés irányelveinek, amelyek a használat biztonságára, egészségvédelemre és környezetvédelemre vonatkozó előírásokat tartalmazzák, és amelyek meghatározzák a felderítendő és megszüntetendő kockázatokat.

Ez a dokumentum a gyártó által készített eredeti használati útmutató hivatalos fordítása.

A forgalmazó/gyártó garanciális feltételeire vonatkozó részletes információk a <https://serwis.in-npro.pl/gwarancja> weboldalon érhetők el.

A terméket rendszeresen karban kell tartani (tisztítani), ezt saját hatáskörben vagy szakosodott szervizpontokon, a felhasználó költségére és felelősségére kell elvégezni. Ha a használati útmutató nem tartalmaz információt a szükséges rendszeres karbantartási vagy szervizelési feladatokról, a termék fizikai állapotát legalább hetente egyszer ellenőrizni kell az új állapothoz viszonyítva. Eltérés észlelése vagy megállapítása esetén haladéktalanul meg kell tenni a karbantartási (tisztítási) vagy szervizelési lépéseket. A helyes karbantartás (tisztítás) elmaradása és az eltérés felismerésekor történő beavatkozás hiánya a termék tartós károsodásához vezethet. A garanciavállaló nem vállal felelősséget az elhanyagolásból eredő károkért.

Forgalmazó:



INNPRO Robert Błędowski sp. z o.o.
Rudzka utca 65c
44-200 Rybnik, Lengyelország
tel. +48 533 234 303
hurt@innpro.pl
www.innpro.pl

Gyártó:

Dreame Trading (Tianjin) Co., Ltd.
2112-1-1-es szoba, Dél Kerület, Pénzügyi és Kereskedelmi Központ, 6975 Yazhou út,
Dongjiang vámmentes kikötő terület, Tianjin Pilóta Szabadkereskedelmi
Zóna, Kína

Az Európai Unió felelős szervezete:

Dreame Technology Netherlands B.V. Spicalaan 29, 213
2JG Hoofddorp, Hollandia compliance.eu
@dreame.tech

Biztonsági előírások

Töltés megkezdése előtt ellenőrizze, hogy az eszköz érintkezői tiszták-e.

Soha ne hagyja felügyelet nélkül az eszközt használat vagy töltés közben.

Vészhelyzet esetén gondoskodjon arról, hogy az eszköz gyorsan leválasztható legyen az áramforrásról.

Soha ne tegye az eszközt magas hőmérsékletnek kitéve.

Az eszközt száraz, jól szellőző helyen töltsse, távol gyúlékony anyagoktól, és tartson legalább 1 méter szabad teret más tárgyaktól.

Töltés közben az eszközt soha ne takarja le.

Csak a gyártó ajánlásával és tanúsítványával rendelkező tápegységet, töltőállomást és kábeleket használjon.

Védje saját tulajdonát, az eszköz olyan cellákkal van felszerelve, amelyek nehezen oltanak el; készítsen be tűzoltó takarót.

LI-ION akkumulátor

Az eszköz LI-ION (lítium-ion) akkumulátorral rendelkezik, amely fizikai és kémiai felépítéséből adódóan az idő és használat során öregszik. A gyártó a készülék maximális működési idejét laboratóriumi körülmények között határozza meg, ahol az optimális működési feltételek adóttak, az akkumulátor pedig új és teljesen feltöltött állapotban van. A tényleges működési idő eltérhet az ajánlatban megadott értéktől, amely nem a készülék hibája, hanem a termék jellemzője. Az akkumulátor maximális élettartamának megőrzése érdekében nem javasolt azt 3,18 V alatti, vagy az általános kapacitás 15%-a alatti szintre lemeríteni. Az ennél alacsonyabb értékek, például 2,5 V cellánként, végleges károsodást okozhatnak, amely nem tartozik a garancia hatálya alá. Ha az akkumulátort vagy a készüléket egy hónapnál hosszabb ideig nem használják, az akkumulátort töltsse fel 50%-ra, és két évente ellenőrizze töltöttségi szintjét. Az akkumulátort és a készüléket száraz, napfénytől és fagytól védett helyen tárolja.

LI-PO akkumulátor

A készülék LI-PO (lítium-polimer) akkumulátorral van felszerelve, amely fizikai és kémiai összetétele miatt az idő és a használat során öregszik. A gyártó az eszköz maximális működési idejét laboratóriumi körülmények között határozza meg, ahol optimális működési feltételek biztosítottak, az akkumulátor új és teljesen feltöltött állapotban van. A tényleges üzemidő eltérhet a megadott értéktől; ez nem hibája a készüléknek, hanem a termék természetes jellemzője. Az akkumulátor maximális élettartamának megőrzése érdekében nem javasolt az akkumulátort 3,5 V alá, vagy az összkapacitás 5%-a alá lemeríteni. Az olyan alacsony értékek, mint egy cellánál a 3,2V, maradandó károsodást okoznak, amelyre a garancia nem vonatkozik. Ha az akkumulátor vagy az egész készülék használata több mint egy hónapra szünetel, töltsse fel az akkumulátort 50%-os szintre, és kéthavonta ellenőrizze annak töltöttségi állapotát. Az akkumulátort és a készüléket száraz helyen, a napsugárzástól és a hideg, fagyponthoz alatti hőmérséklettől távol tárolja.

Jótallasi jegy

Importőr neve es címe: INNPRO Robert Błędowski, ul. Rudzka 65c, 44-200 Rybnik, Lengyelország

Termeket értékesítő eladó (forgalmazó, a jogszabályi kötelezettség) neve es címe:

Érvényes napja (szerződés) es fogyasztó részére történő átadás:

Szállítás/Csomagszállítás:

A termék adatai:

Típusa:

Megnevezése:

Azonosító száma:

Garancia hossza:

TISZTELT VASARLÓ

Köszönjük, hogy az INNPRO által forgalmazott termeket választotta. Reméljük, hogy jó hasznat fogja venni termékünknek a későbbiekben. Nem valószínű, hogy a termék használata során javításra fog szorulni, de amennyiben mégis, abban az esetben közvetlenül az eladóhoz (forgalmazó) fordulhat segítségért. A kényelmetlenségek elkerülése érdekében kérjük, hogy figyelmesen olvassa el a kezelési útmutatót, mielőtt a forgalmazóhoz fordul.

JÓTALLASIFELTÉTELEK

A Termékek vonatkozásában a termék tulajdonosa az itt rögzített jótallási feltételek szerint érvényesíthet jótallási igényt, feltéve, hogy fogyasztónak minősül (a szakmaja, önálló foglalkozása vagy üzleti tevékenysége körén kívül eljáró természetes személy).

A jótallási igény az eredeti Jótallási Jegy bemutatásával - a jótallási idő alatt bármikor - érvényesíthető az eladóval (forgalmazó) szemben.

KIZARÓ OKOK ES KORLÁTOZÁSOK

Az importőr nem vállal jótallást a termék vagy bármely tartozék részét képező szoftver minőségére, teljesítményére, pontosságára, megbízhatóságára illetve alkalmasságára vonatkozóan. Az eladó (forgalmazó) mentesül a jótallási kiitelezettség alól, ha az eladó (forgalmazó) vagy a jótallási javítások elvégzésével megbízott szerviz bizonyítja, hogy a hiba oka a teljesítés után keletkezett.

A jótállás nem terjed ki az alábbi esetekre:

- a) Fizikai sérülés, tűzkár vagy vízkár, amelyek nem gyártási hibából fakadnak, ide értve többek között a felhasználói hibákat;
- b) Nem rendeltetésszerű használatból adódó sérülés, engedély nélküli szétszerelésből, a termék megbontásából fakadóan, melyek nem állnak összhangban a felhasználói útmutatóban foglaltakkal;
- c) Vízkár, mely nem megfelelő előkészítés, használat, vagy a felhasználói útmutatóval nem összhangban lévő használatból fakad;
- d) Engedély nélküli átalakítás az áramkörben, nem megfelelő akkumulátorhasználatból fakadó sérülések;
- e) Sérülés, ami rossz időjárási körülmények között történő használatból fakad (pl.: vihar, homokvihar, eső, stb.);
- f) Sérülés, ami nagy elektromágneses mezőben történő üzemeltetésből fakad;
- g) Sérülés, ami egyéb magas interferenciájú környezetben történő üzemeltetésből fakad;
- h) Sérülés, ami alacsony akkumulátorfeszültségből vagy hibás akkumulátor használatából fakad;
- i) Olyan termékek esetén, amelyek azonosítója hamisított vagy megsemmisült;

- j) Termékek, amik nem rendelkeznek eladást igazoló dokumentumokkal, vagy az eladást igazoló dokumentum beazonosíthatóan nem ahhoz a termékhez tartozik, vagy az eladást igazoló dokumentum hamisított;
- k) helytelen tárolásból, szállításból, leejtésből eredő sérülés esetén;
- l) Rongálás esetén;
- m) Vásárlás után keletkezett okból adódó meghibásodás eséréen;
- n) A gyártó által előírt rendszeres ellenőrzés, karbantartás elmulasztása;
- o) Bármely a hibát vagy annak okát előidéző beavatkozás vagy javítás, amelyet nem a jelen jótállási jegyen feltüntetett hivatalos szerviz végez.

JOGSZABÁLYI JÓTÁLLÁS

A fogyasztói szerződés keretében a Magyarországon vásárolt, forgalmazó által forgalomba hozott termékekre a 151/2003. (IX. 22.) Kormányrendelet alapján kötelező jogszabályi jótállás vonatkozik, amelynek időtartama a termék átadásának, vagy az eladó vagy az eladó közreműködője általi üzembe helyezés időpontjától számított

- 100 000 forintot meghaladó, de 250 000 forintot meg nem haladó eladási ár esetén két (2) év,
- 250 000 forint eladási ár felett három (3) év.

E határidők elmulasztása jogvesztéssel jár.

A jogszabályi jótállás a terméket Önnek közvetlenül értékesítő eladót (forgalmazót) terheli. A 151/2003. (IX. 22.) Kormányrendelet 4. § (2) bekezdése alapján, a jótállási jegy szabálytalan kiállítása vagy a jótállási jegy fogyasztó rendelkezésére bocsátásának elmaradása a jótállás érvényességét nem érinti. A szabálytalanul kiállított jótállási jegy alapján érvényesített igények teljesítése az eladót (forgalmazót) terheli. A Jogszabályi jótállásból eredő jogok érvényesítésének nem feltétele a termék felbontott csomagolásának fogyasztó általi visszaszolgáltatása. Jelen Jótállási jegyben foglaltak a fogyasztónak a törvényből eredő jogait nem érintik.

JOGSZABÁLYI JÓTÁLLÁS ALAPJÁN ÉRVÉNYESÍTHETŐ JOGOK

A jótállási időn belüli meghibásodás esetén a fogyasztó választása szerint

a) kijavítást vagy kicserélést követelhet, kivéve, ha a választott szavatossági igény teljesítése lehetetlen, vagy ha az a forgalmazónak a másik szavatossági igény teljesítésével összehasonlítva aránytalan többletköltséget eredményezne, figyelembe véve a termék hibátlan állapotban képviselt értékét, a szerződésszegés súlyát és a kellékszavatossági jog teljesítésével a jogosultnak okozott érdeksérelmet;

b) arányos árleszállítást igényelhet, vagy – ha a forgalmazó a kijavítást vagy a kicserélést nem vállalta, e kötelezettségének megfelelő határidőn belül nem tud eleget tenni, vagy ha a jogosultnak a kijavításhoz vagy kicseréléshez fűződő érdeke megszűnt – elállhat a szerződéstől. Jelentéktelen hiba miatt elállásnak nincs helye.

A forgalmazó – a fogyasztó eltérő rendelkezése hiányában - köteles a terméket nyolc (8) napon belül kicserélni, ha

a) a Jogszályi jótállás időtartama alatt a termék első alkalommal történő javításakor megállapítást nyer, hogy a termék nem javítható, vagy

b) a termék három (3) alkalommal történő kijavítását követően ismét meghibásodik; vagy

c) a termék kijavítására a kijavítási igény eladóval való közlésétől számított harmincadik (30.) napig nem kerül sor, a harmincnapos határidő eredménytelen elteltétől számítva.

Ha a fentiek szerint a termék cseréjére nincs lehetőség, az eladó (forgalmazó) a fogyasztó által bemutatott, a termék ellenértékének megfizetését igazoló bizonylaton feltüntetett vételárat nyolc (8) napon belül a fogyasztó részére visszatéríti.

A kijavítást vagy kicserélést – a termék tulajdonságaira és a jogosult által elvárható rendeltetésére figyelemmel – megfelelő határidőn belül, a fogyasztó érdekeit kímélve kell elvégezni. A jótállásra kötelezettnek törekednie kell arra, hogy a kijavítás vagy a kicserélés legfeljebb 15 napon belül megtörténjen. Jótállási igényét a fogyasztó közvetlenül az eladónál (forgalmazó) köteles a meghibásodás észlelését követően haladéktalanul bejelenteni. Ha a fogyasztó a termék meghibásodása miatt a vásárlástól (üzembe helyezéstől) számított három munkanapon belül érvényesít csereigényt, az eladó (forgalmazó) nem hivatkozhat aránytalan többletköltségre, hanem köteles a fogyasztási cikket kicserélni, feltéve, hogy a meghibásodás a rendeltetésszerű használatot akadályozza.

A jótállás időtartamán belül jótállási javítási munkákat csak a kijelölt szerviz végezhet, az érvényes Jótállási jegy alapján. Minden jótállás keretén belüli javítás esetén ellenőrizze a javítási szelvények megfelelő kitöltését. A javítás során a termékbe csak új alkatrész kerülhet beépítésre. Amennyiben a javítást a kijelölt szakműhely nem végzi el, vagy a javítást nem is vállalják, úgy a fogyasztó a terméket a jótállás kötelezettjének költségére máshol is kijavíttathatja. A javítás költségeinek megtérítéséhez, annak megfelelő számlával történő igazolása szükséges. A dolognak a kicseréléssel vagy a kijavítással érintett részére a jótállási igény újból kezdődik.

JÓTÁLLÁSRA VONATKOZÓ KÖZÖS SZABÁLYOK

Amennyiben a termék (az újként történő első vásárlás időpontjától számítva) a jótállási időn belül a gyártás, vagy a gyártás során nem megfelelő anyag alkalmazása miatt meghibásodik, azt a Jótállási területen belül az importőr hivatalos készülék szervize térítésmentesen megjavítja, vagy a terméket, vagy hibás alkatrészét kicseréli, amennyiben a hibás alkatrésze a jelen Jótállási jegyben írt feltételek, és korlátozások figyelembevételével a Szerződéses jótállás érvényes. Minden kicserélt termék, illetve alkatrész tulajdonjoga a cserét elvégzőre száll.

Jótállás csak a jótállási időn belül, a hibás termék átadása, valamint a vásárlást bizonyító, a vásárlás dátumát, a modell típusát és az eladó forgalmazó nevét tartalmazó eredeti dokumentum (jótállási jegy, annak hiányában számla vagy nyugta) ezen adattartalmában olvasható és sértetlen bemutatása esetén érvényesíthető. Ellenkező esetben az importőr hivatalos készülék szervize a díjmentes jótállási szervizszolgáltatást visszautasíthatja.

A jótállás nem érvényes olyan termékekre, amelyen a típus- vagy sorozatszámot megváltoztatták, törölték, eltávolították vagy olvashatatlanná tették.

Kerjünk a jótallasi jegy vásárláskor történő megfelelő kitöltését körültekintően ellenőrizze, a Jótallasi jegyet pedig gondosan őrizze meg. Elveszett Jótallasi jegy pótlására csak az eladás napjának hitelt érdemlő igazolása (pl. dátummal és belyegzővel ellátott számla, eladási jegyzék bemutatása) esetén van lehetőség. A jótallasi jegyen történt bármilyen javítás, törés, átírás, vagy valótlan adatok bejegyzése a Jótallasi jegy érvénytelenséget vonja maga után.

Kerjünk, hogy a termékből eltávolítható adattartó eszközök elvesztésének/meghibásodásának elkerülése végett azokat a termék javításra leadás előtt megelőzően távolítsa el a termékből.

A jótallas nem terjed ki a hibás termék importőrre, illetve az importőr hivatalos képviselői szervéhez, a nem importőr által megjelölt szállítómányozó által történő szállítással kapcsolatos szállítási költségekre és kockázatra.

Jelen jótallasi jegyen megadott termékekre a Gyártó további kiegészítő jótallast is nyújt(hat), melynek feltételeit - terméktől függően - a megvásárolt termékhez csatolt Használati Utmutató és/vagy a Gyártó hivatalos honlap tartalmazza. A Fogyasztó a jogszabály alapján kötelező jótallasi időn túl a termékkel kapcsolatos jótallasi igényt a Gyártó által meghatározott képviselői pontokon jelezheti.

Jogvita esetén a Fogyasztó a megyei (fővárosi) kereskedelmi és iparkamarák mellett működő békéltető testület eljárását is kezdeményezheti.

JÓTÁLLÁS KERETÉBEN VÉGZETT JAVÍTÁSDK/CSERÉK:

Bejelentés dátuma:	Visszaadás dátuma:
Hibajelenség:	Jótállás új határideje:
CJ azonosító szám:	Munkalap szám:
(Ph)	Elvégzett javítás/cseré:
Bejelentés dátuma:	Visszaadás dátuma:
Hibajelenség:	Jótállás új határideje:
CJ azonosító szám:	Munkalap szám:
(Ph)	Elvégzett javítás/cseré:
Bejelentés dátuma:	Visszaadás dátuma:
Hibajelenség:	Jótállás új határideje:
CJ azonosító szám:	Munkalap szám:
(Ph)	Elvégzett javítás/cseré:

.....
 Az eladó Qogszabalyi jótállás k5telezettje) belyegzőlenyomata
 es a Jótállási Jegy kiállítás során eljáró személy aláírása

.....
 Vasarló aláírása