

SENCOR®

SAC MT1042C/
SAC MT1043C



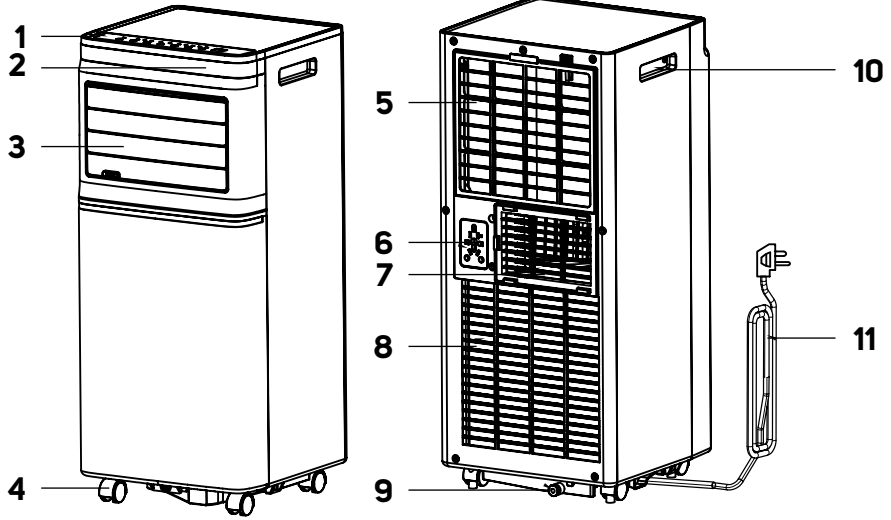
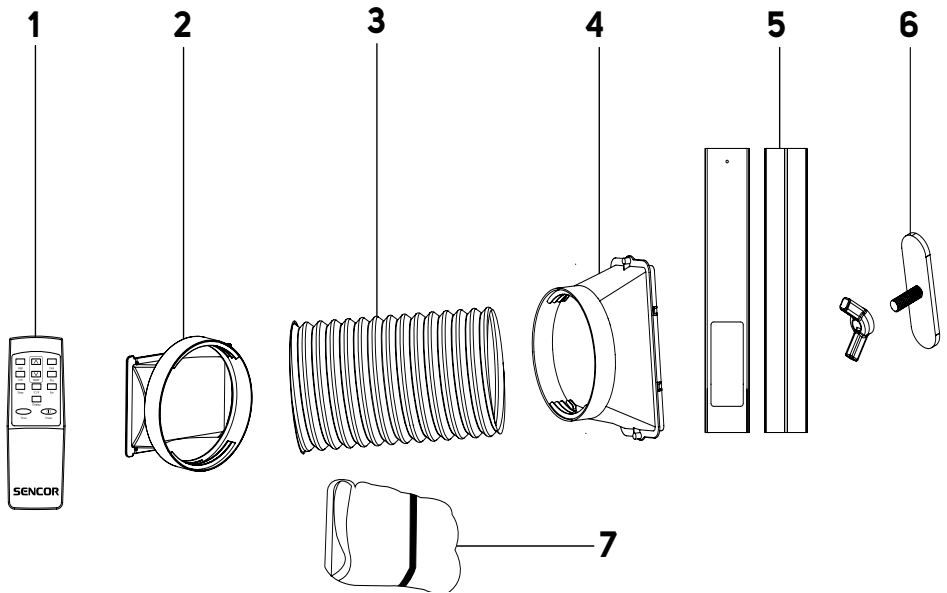
MOBIL KLÍMABERENDEZÉS WI-FI
Az eredeti útmutató fordítása

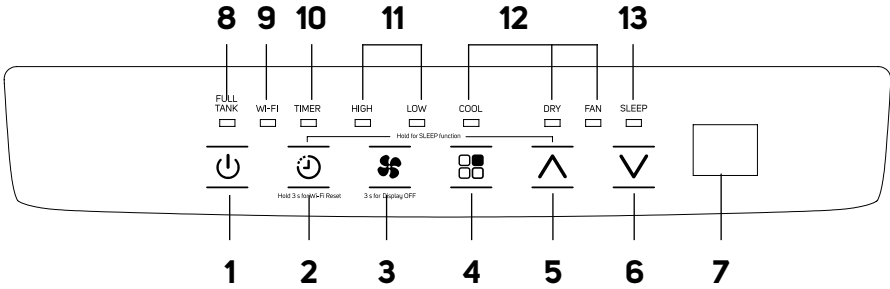
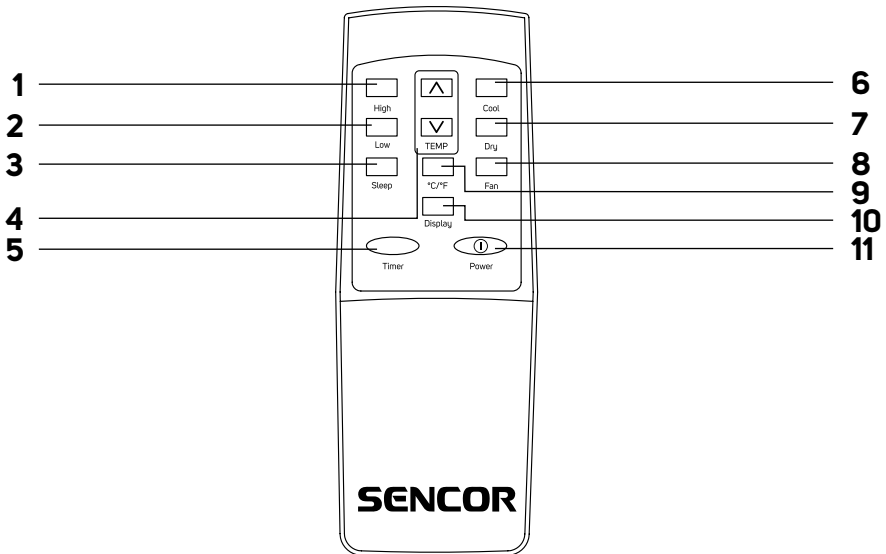


SENCOR®

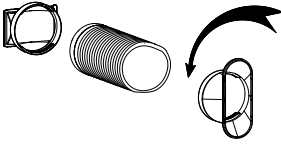
**SAC MT1042C/
SAC MT1043C**



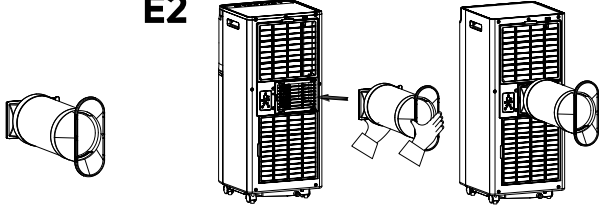
A**B**

C**D**

E1



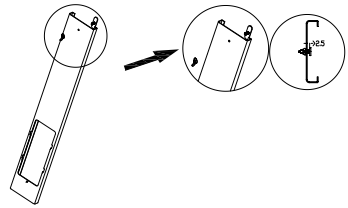
E2



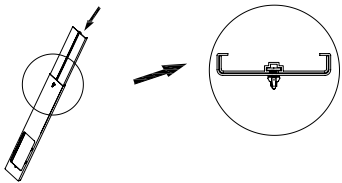
F1



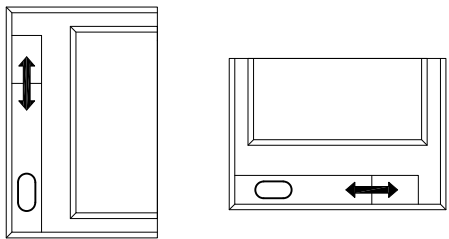
F2



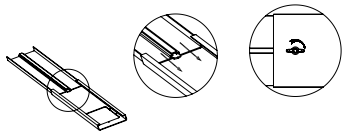
F3



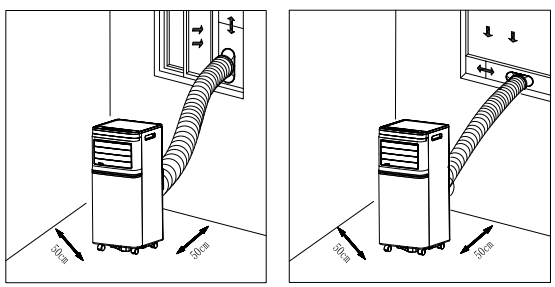
F4

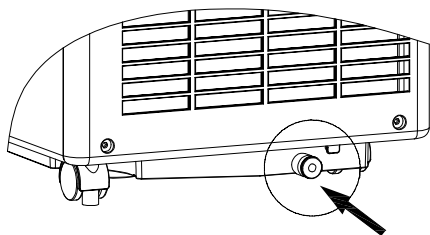
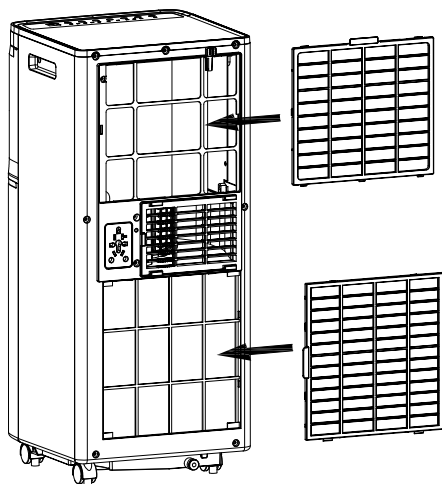
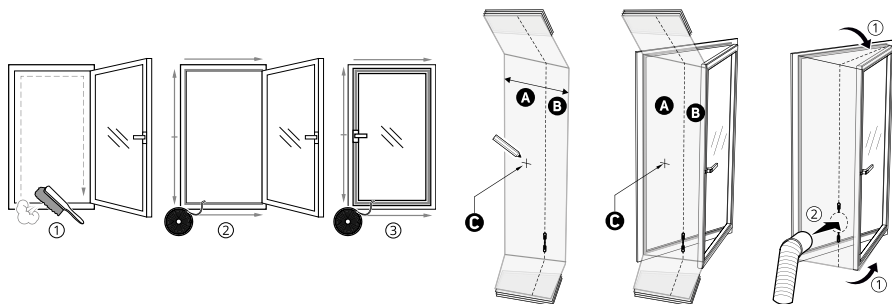


F5



F6



G**H****I**

Fontos biztonsági utasítások

FIGYELMESEN OLVASSA EL, ÉS ŐRIZZE MEG KÉSŐBBI FELHASZNÁLÁS CÉLJÁBÓL.



Az így megjelölt utasítás be nem tartása súlyos vagy halálos sérüléshez vezethet.



FIGYELEM:

A felhasználó és egyéb személyek sérülésének, illetve az anyagi károk megelőzésének érdekében be kell tartani az alábbi utasításokat. Az utasítások be nem tartásával végrehajtott használat anyagi károkat, súlyos vagy akár halálos személyi sérüléseket is okozhat.

- Ezt a készüléket 8 évnél idősebb gyermekek és csökkent fizikai, érzékszervi vagy mentális képességekkel rendelkező személyek csak felügyelet alatt használhatják, vagy ha tájékoztatták őket a készülék biztonságos használatáról és tisztában vannak az esetleges veszélyekkel. A felhasználó által végzett tisztítást és karbantartást nem végezhetik gyerekek felügyelet nélkül. Gyermekeknek tilos a készülékkel játszani.
- A balesetek és áramütések elkerülése érdekében, a készülék hálózati vezetékét csak márkaszervíz vagy villanyszerelő szakember cserélheti ki. A készüléket sérült hálózati vezetékkel használni tilos.

- A készüléket mechanikus sérülésektől védve kell tárolni és használni.
- A készüléket jól szellőztethető helyen kell tárolni, illetve a használat esetén figyelembe kell venni a készülék műszaki lehetőségeit és a helyiség térfogatát.
- A készüléket nem szabad olyan helyiségben tárolni és üzemeltetni, ahol nyílt lángot (pl. gáztűzhelyt) használnak, vagy ahol más hőforrást (pl. hőszugárzót) üzemeltetnek.
- A készüléket csak a típuscímken feltüntetett tápfeszültség értékeivel megegyező elektromos hálózathoz szabad csatlakoztatni.
- A készüléket csak jól földelt aljzatba csatlakoztassa.
- A készülék csatlakozódugóját olyan fali aljzatba dugja be, amelyik akadálymentesen és könnyen elérhető, hogy szükség esetén a csatlakozódugót azonnal ki lehessen húzni.
- A készülék háztartási, irodai vagy hasonló helyiségekben történő használatra készült. Ne használja a készüléket poros vagy nedves környezetben, mint pl. mosókonyha, fürdőszoba, vegyi vagy robbanó anyagok tárolására szolgáló helyiségben, ipari környezetben, vagy a szabadban.
- A készüléket ne helyezze nyílt láng vagy olyan készülékek közelébe, ami hőforrás.
- A készüléket ne állítsa nem stabil felületre, mint pl. sűrű, hosszú szálú szőnyeg.
- A készüléket vízszintes és sima, száraz és stabil felületre kell felállítani.
- A készülék kerekeken mozgatható. Áthelyezés közben legyen óvatos, nehogy a készülék ferde feleletről, vagy

lépcsőről leguruljon. Szükség esetén a kerekeket ékekkel támassza ki.

- A készülékre csak eredeti alkatrészeket szereljen fel. A készülék össze- vagy szétszerelése előtt a készüléket kapcsolja le, és a hálózati vezetéket húzza ki a fali aljzatból.
- Az elektromos aljzathoz való csatlakoztatás előtt ellenőrizze le, hogy a készülék a jelen használati útmutató szerint helyesen össze van-e szerelve.
- Ne érjen a készülékhez vizes vagy nedves kézzel. Ez különösen fontos utasítás abban az esetben, ha a készülék a hálózathoz van csatlakoztatva.
- A készüléket vízbe vagy más folyadékba mártani, vagy folyóvíz alatt elmosni tilos. A készüléket óvja a freccsenő víztől is.
- A levegő bemeneti és kimeneti nyílásokat letakarni, vagy azokba bármilyen tárgyat bedugni tilos. Ellenkező esetben a berendezés károsodhat.
- Használat közben elegendő helyet kell biztosítani a megfelelő szellőzéshez a berendezés körül, legalább 50 cm-t minden oldalon.
- Ne irányítsa magára hosszú ideig a hűvös levegőt. Ezzel árthat az egészségének.
- A berendezés be- és kikapcsolására mindig a megfelelő gombot használja a kezelőpanelen vagy a távirányítón. A készüléket ne kapcsolja ki a hálózati csatlakozódugó kihúzásával.
- Ha a készüléket már nem kívánja használni, azt felügyelet nélkül hagyja, mozgatni, tisztítani vagy szétszerelni szeretné, akkor a készüléket kapcsolja le és a hálózati csatlakozódugót is húzza ki az elektromos aljzatból.

- Ne kísérelje meg leszedni a berendezés külső burkolatát.
- A készüléket a csatlakozónál fogva húzza ki az aljzatból, soha ne a kábelt húzza. Ellenkező esetben a hálózati kábel vagy az aljzat sérülhet.
- Ne használja a készüléket, ha az sérült, felborult vagy a hálózati vezetéke hibás.
- A készüléket függőleges helyzetben tárolja. Szállítani függőleges helyzetben vagy az oldalára billentve lehet. A használat után a készülékben összegyűlt kondenzátumot ki kell engedni. Áthelyezés után várjon 1 órát a készülék bekapcsolásával.
- Ne használja a készüléket, ha nem megfelelően működik, megsérült vagy vízbe merült. A veszélyes helyzetek elkerülése érdekében a készüléket ne próbálja meg saját erőből megjavítani, illetve azt bármilyen módon átalakítani. Mindennemű javítást bízson szakszervizre. A készülékbe történő beavatkozással elveszítheti a hibás teljesítéshez vagy a minőségi jótálláshoz fűződő törvényes jogát.
- A szerelést a szerelési előírásoknak megfelelően végezze el. A szakszerűtlenül végrehajtott javításnak áramütés, készülék- vagy személyi sérülés, illetve tűz lehet a következménye.
- Az áramütések és tüzek megelőzése érdekében a készüléket nem szabad olyan időkapcsoló vagy távirányító eszközön keresztül tápfeszültséggel ellátni, amely a készüléket a felhasználó tudta nélkül automatikusan is bekapcsolhatja.

- A készüléket a felhasználás országában érvényes érintésvédelmi utasítások és előírások szerint kell az elektromos hálózathoz csatlakoztatni.
- A készüléket csak a jelen használati útmutatóban leírtak szerint, a rendeltetésének megfelelő célokra használja. Ellenkező esetben sérülhet, berezeghet és működés közben hangosabb lesz.
- Kizárólag csak a készülékhez mellékelt tartozékokat és alkatrészeket használja a szereléshez. Nem szabványos tartozékok és alkatrészek használata vízszivárgást, tüzet, személyi sérülést, anyagi kárt, vagy áramütést okozhat.
- Az egység tápkábelének hosszát **NE VÁLTOZTASSA MEG**, illetve a készüléket ne használja hosszabbító kábelhez csatlakoztatva.
- Az egységet **NE CSATLAKOZTASSA** olyan aljzathoz, amelyhez már más elektromos fogyasztók vannak csatlakoztatva. A nem megfelelő áramellátásnak áramütés vagy tűz lehet a következménye.
- A kábelt ne vezesse szőnyeg alatt. A kábelre ne tegyen szőnyeget, takarólécet vagy más burkolatot. A kábelt ne tegye bútor vagy fogyasztók alá. A kábelt úgy helyezze el, hogy abban senki se akadjon el, és senkit se akadályozzon a mozgásban. Ha ez mégis megtörténik, akkor az egységet azonnal húzza ki a fali aljzathoz.
- Ha az egység használat közben felborult, kapcsolja ki és azonnal válassza le a fő tápforrástól. Szemrevételezéssel ellenőrizze, hogy az egység nem sérült-e meg. Amennyiben bizonytalanság merül fel a készülék műszaki

állapotát illetően, forduljon műszaki szakemberhez vagy ügyfélszolgálathoz.

- Vihar idején a készüléket kapcsolja le, és a hálózati vezetéket is húzza ki a fali aljzatból, hogy a villám okozta túlfeszültség ne tegye tönkre a készüléket.
- Amennyiben a készülékből szokatlan hang hallatszik, vagy abból füst áramlik ki, a készüléket a hálózati vezeték kihúzásával azonnal feszültségmentesítse.



Olvassa el ezt az útmutatót.



A3

Figyelmeztetés:

Tűzveszély.

R290 HŰTŐGÁZT TARTALMAZÓ KÉSZÜLÉKEKHEZ KAPCSOLÓDÓ SPECIFIKUS FIGYELMEZTETÉSEK

- Figyelmesen olvassa el a figyelmeztetéseket.
- A készülék leolvasztásához és tisztításához csak a mellékelt (vagy a gyártó által ajánlott) eszközöket használja.
- A készüléket csak olyan helyiségben szabad használni, ahol nincs állandó üzemelési láng (pl. nyílt láng, gáz- vagy elektromos készülékek).
- A készüléket ne fúrja meg és ne égesse.
- A hűtőközeg szagtalan gáz lehet.

- A készüléket csak olyan helyiségben használja, amelynek az alapterülete meghaladja a 7 m²-t.
 - A készülék kb. 160 g R290 hűtőgázt tartalmaz.
 - Az R290 hűtőgáz környezetvédelmi szempontból megfelel a vonatkozó európai előírásoknak.
A hűtőrendszert kilyukasztani vagy fúrni tilos.
 - A helyiségnek, ahol ezt a készüléket felszerelik, üzemeltetik vagy tárolják, olyannak kell lennie, hogy szivárgás esetén megakadályozza a hűtőközeg visszatartását, ami robbanást vagy tüzet okozhat a hűtőközeg meggyulladásakor elektromos kályhák, tűzhelyek vagy más források esetén.
 - A készüléket védeni kell a mechanikus sérülésektől.
 - A hűtőrendszeren javítást csak olyan személy végezhet, aki rendelkezik megfelelő képesítéssel és bizonyítvánnyal (tanúsítvánnyal) a hasonló hűtőrendszerek javítására.
 - A készüléken a felhasználó csak a gyártó által előírt tisztítási és karbantartási feladatokat hajthatja végre. A készülék megbontásával járó javításokat és karbantartásokat csak márkaszerviz, vagy megfelelő (hűtőrendszerek javítására feljogosító) tanúsítvánnyal rendelkező személy végezhet.
 - A hűtőközeg anyagára vonatkozó információkat a készülék típuscímkején találja meg.
 - A készülék szellőztető nyílásait ne takarja le.
 - Tartsa be a hűtőgázhoz kapcsolódó nemzeti előírásokat is.
-

A TERMÉKEN VAGY A KÍSÉRŐ DOKUMENTÁCIÓBAN ELHELYEZETT JELEK MAGYARÁZATA



A termék teljesíti az összes rá vonatkozó EU irányelv követelményeit.



Ez a jel a terméken vagy a kísérő dokumentációban azt jelzi, hogy a használt elektromos és elektronikus készülékeket nem szabad a háztartási hulladék közé dobni.



Ez a szimbólum az akkumulátoron vagy az elemen azt jelzi, hogy a használt akkumulátort vagy elemet nem szabad a háztartási hulladék közé dobni.

- Köszönjük, hogy megvásárolta a SENCOR márka termékét, és bízunk benne, hogy elégedett lesz vele.
- A termék használatba vétele előtt olvassa el a használati útmutatót, akkor is, ha a hasonló termékek használatát már ismeri. A készüléket csak úgy használja, ahogy ebben a használati útmutatóban le van írva. Őrizze meg az útmutatót a későbbiekre.
- Javasoljuk, hogy legalább a hibás teljesítésre vagy a minőségi garanciára vonatkozó törvényes jog fennállásának időtartamára őrizze meg az eredeti szállítási kartont, a csomagolóanyagot, a pénztári bizonylatot és az eladó felelősségvállalásának mértékéről szóló igazolást vagy a jótállási jegyet. Javasoljuk, hogy szállítás esetén a készüléket az eredeti dobozába csomagolja vissza.







A KÉSZÜLÉK LEÍRÁSA

A1 Kezelőpanel	A7 Levegőkimenet a hajlékony tömlő csatlakoztatásához
A2 Előlap	A8 Alsó levegőbemenet védőrács-szűrővel
A3 Légkimenet	A9 Alsó leeresztő nyílás
A4 Görgők	A10 Fogantyúk (mindkét oldalon megtalálhatók)
A5 Hátsó légbemeneti védőrács	A11 Tápkábel
A6 Tápkábel tárolóhely	

A TARTOZÉKOK LEÍRÁSA

B1 Távirányító	B4 Adapter az ablakhoz való csatlakoztatáshoz
B2 Adapter a levegőkimeneti nyíláshoz való csatlakoztatáshoz	B5 Ablakbetét
B3 Levegő elvezető hajlékony cső	B6 Szárnyas anyacsavar
	B7 Ablak textil tömlő készlet

A KEZELŐPANEL LEÍRÁSA

C1  gomb a be-/kikapcsoláshoz	C7 Kijelző
C2  gomb az időzítő beállításához	C8 Teli tartály jelzőfény
C3  gomb a ventilátor fordulatszám beállításához	C9 Wi-Fi jelzőfény
C4  gomb az üzemmód kiválasztásához	C10 Időzítő jelzőfény
C5  gomb	C11 Ventilátor fordulatszám-jelzők (magas/alacsony)
C6  gomb	C12 Üzemmód jelzőfények (hűtés/párátlanítás/ventilátor)
	C13 Alvás üzemmód jelzőfény

TÁVVEZÉRLÉS

D1 Magas sebesség gomb	D7 DRY gomb
D2 Alacsony sebesség gomb	D8 FAN gomb
D3 SLEEP gomb az alvó üzemmód beállításához	D9 °C/°F gomb
D4 TEMP gombok	D10 Display gomb a panelek be-/kikapcsolásához
D5 TIMER gomb az időzítő beállításához	D11 POWER gomb a be-/kikapcsoláshoz
D6 COOL gomb	

TELEPÍTÉS

A mobil klímaberendezés elhelyezése

- A mobil klímaberendezést vegye ki a csomagolásból és ellenőrizze az összes tartozék meglétét. Javasoljuk, hogy a mobil klímaberendezést két felnőtt személy emelje ki.
- A mobil klímaberendezést tiszta, száraz és stabil felületre állítsa fel, egy földelt fal aljzat közelébe. Nem stabil vagy ferde felületre felállítani tilos, ellenkező esetben a mobil klímaberendezés használata közben elmozdulhat, leeshet, megsérülhet vagy sérülést okozhat.
- A mobil klímaberendezést úgy helyezze el, hogy használat közben azt ne érje közvetlen napsütés.
- Bizonyosodjon meg arról, hogy a mobil klímaberendezés telepítési helyéhez közel nincs hőforrás (pl. fűtőtest, hűsugárzó, tűzhely stb.).
- A mobil klímaberendezésen található görgők segítségével a készülék kényelmesen mozgatható. A görgőket ne tolja szőnyegre vagy más puha felületre a klímaberendezés áthelyezéséhez. Ne tolja át a készüléket tárgyakon.
- Az optimális hatékonyság érdekében a készülék és a fal, vagy más akadályok között hagyjon 50 cm szabad helyet.
- A mobil klímaberendezést megfelelő távolságban helyezze el függőnytől, sötétítőtől vagy zsálotól.
- Biztosítsa, hogy a leeresztő tömlő ne érjen hozzá tárgyakhoz.



Megjegyzés:

Ne használja a mobil klímaberendezést számítógépes szerveres helyiségek hűtésére stb. A telepítést, a beállítást, a karbantartást és a javítást csak szakképzett személy végezheti.

A hajlékony tömlő csatlakoztatása a mobil klímaberendezéshez

- A hajlékony csövet csatlakoztatni kell a mobil klímaberendezéshez, valamint az ablaknyílásba a beállítani kívánt üzemmódnak megfelelően. A hajlékony csövet be kell kötni, amennyiben a készüléket hűtésre vagy alvás üzemmódban kívánja használni. A hajlékony tömlőt nem kell bekötni, ha a készüléket csak a levegő ventilátorral való keringtetésére vagy a levegő páramentesítésre kívánja használni.

1. A hajlékony csövet húzza szét megfelelő hosszúságra.
2. A hajlékony cső egyik végére szerelje fel a nyílás adaptert, és csavarozza be az óramutató járásával ellenkező irányba. A hajlékony cső másik végére szerelje fel az ablakba szerelési adaptert (az óramutató járásával ellenkező irányba elforgatva) – lásd az **E1** ábrát.
3. A hajlékony tömlőt helyezze a készülék légkivezető nyílásához, majd nyomja bele – lásd az **E2** ábrát.

A hajlékony cső tolóablakba telepítése

- Az ablakbetét úgy készült, hogy a legtöbb (vízszintes vagy függőleges) tolóablakkal kompatibilis legyen. Ennek ellenére előfordulhat, hogy egyes tolóablak típusok esetén módosítani kell a szerelés alábbiak szerinti menétét.

1. Csavarja le a szárnyas anyát – lásd az **F1** ábrát.
2. Helyezze be a csavart alulról az ablakbetét főpaneljébe, helyezze fel az alátétet és csavarja be a szárnyas anyát – lásd az **F2** ábrát. Azonban ne húzza meg szorosan az anyát, hagyjon körülbelül 2,5 cm szabad helyet.
3. Az ablakbetét főpaneljébe tolja be a kiegészítő panelt – lásd az **F3** ábrát. A kiegészítő panel behelyezésekor ügyeljen arra, hogy a szárnyas anya alsó része illeszkedjen a kiegészítő panel hornyába.
4. Állítsa be az ablakbetét méretét (szélességét/magasságát) attól függően, milyen ablakba fogja beszerezni – lásd az **F4** ábrát. Húzza meg a szárnyas anyát az ablakbetét hosszának rögzítéséhez – lásd az **F5** ábrát.

- A tolóablak szárnyát nyissa ki, és tegye az ablakbetétet a nyílásba.
- A tolóablakot óvatosan csukja be. Az egyik kezével tartsa az ablakbetétet, hogy a helyén maradjon.
- Az ablakbetét nyílásához csatlakoztassa a hajlékony tömlőt a felhelyezett adapterrel – lásd az **F6** ábrát.



Megjegyzés:

Ha az ablak túl kicsi, szükség esetén vágja le az ablakbetét egy részét.

A hajlékony cső telepítése textil tömítés segítségével

- A textiltömítés alkalmas billenő, szárnyas vagy tetőtéri ablakokhoz egyaránt. A textil tömítés tépőzárral van felszerelve, amely megkönnyíti a tömítés beszerelését az ablakba. Nyissa ki az ablakot, és tegye a textil tömítést a kapott nyílásba. Javasoljuk, hogy egy megfelelő termékkel zsírtalanítsa azt a helyet, ahová a textiltömítést megfelelően rögzíteni fogja. Távolítsa el a védőpapírt a szalagról, és ragassza a szalagot az ablakkeretre.
- A rugalmas tömlő behelyezéséhez a tömítés beépített tépőzárral van ellátva. Nyissa ki a tépőzárát úgy, hogy a keletkező nyílásba könnyen betehesse a hajlékony csövet.
- Nem szükséges eltávolítani a textil tömítést az ablakból, ha nem használja a mobil klímaberendezést. Az ablak a felhelyezett tömítéssel is bezárható.



Megjegyzés:

Kerülje a hajlékony cső túlzott meghajlását a telepítés során. A mobil klímaberendezés megfelelő működésének biztosítása érdekében fontos, hogy ne terhelje túl és ne hajlítsa meg feleslegesen a hajlékony csövet. A túlzott terhelés vagy a hajlítás károsíthatja a csövet.

A hüvely felszerelése

- Nyissa ki az ablakot. Az öntapadó tépőzár felfüggesztési helyét az ablakszárnyon és az ablakkereten alaposan tisztítsa meg (távolítsa el a port és a zsíros szennyeződéseket). Ragassza fel a tépőzáras részt és a hüvelyrészt az I ábrán látható rajz szerint.

ÜZEMBE HELYEZÉS

- Ellenőrizze a mobil klímaberendezés összeállítását és a hajlékony tömlő szabályszerű csatlakoztatását a fenti utasítások szerint.
- Ellenőrizze, hogy a mobil klímaberendezést megfelelő helyre tette, ellenőrizze távolságban egy elektromos aljzattól.
- A csatlakozódugót csatlakoztassa egy földelt aljzathoz.
- A mobil klímaberendezés készenléti üzemmódban lép.

A MOBIL KLÍMABERENDEZÉS VEZÉRLÉSE

A. KEZELŐPANEL

A mobil klímaberendezés be-/kikapcsolása

- Nyomja meg röviden a **(I)** gombot, és a mobil klímaberendezés alapértelmezett beállításban kapcsol be.
- A **(I)** gomb ismételt megnyomásával a mobil klímaberendezést kikapcsolja, és átkapcsolja készenléti üzemmódba. A teljes kikapcsoláshoz a hálózati csatlakozódugót is ki kell húzni a fali aljzathoz.

Figyelmeztetés:

Kikapcsolás után nem szabad azonnal ismét bekapcsolni a mobil klímaberendezést. Az újabb bekapcsolás előtt várjon pár percet. Ellenkező esetben a kompresszor sérülhet.



Megjegyzés:

A mobil klímaberendezést soha ne kapcsolja ki a hálózati csatlakozódugó kihúzásával. A mobil klímaberendezés kikapcsolásához nyomja meg a **(I)** gombot, várjon néhány percet, majd húzza ki a tápkábelt.



Megjegyzés:

Bekapcsoláskor az előlapon a „Hello” felirat, használat közben a hőmérséklet, kikapcsolt állapotban pedig az „OFF” felirat jelenik meg.

ÜZEMMÓDOK

1. Hűtés mód

- Nyomja meg többször a **(C)** gombot, amíg a kezelőpanelen ki nem gyullad a **COOL** jelzőfény.
- A **(V)** gombokkal állítsa be a kívánt hőmérsékletet. A hőmérsékletet 17 és 30 °C között állítható be.
- A **(F)** gombbal állítsa be a ventilátor fordulatszámát. A **(F)** gomb nyomogatásával a fordulatszámot a következő sorrendben állítja be: High (magas fordulatszám) – Low (alacsony fordulatszám). Minden megnyomás után, a fenti sorrend szerint kapcsolnak be a kijelzők a vezérlőpanelen.

2. Páramentesítés üzemmód

- Nyomja meg többször a **(D)** gombot, amíg a kezelőpanelen ki nem gyullad a **DRY** jelzőfény.
- Ebben az üzemmódban csökken a helyiség levegőjének páratartalma. A kondenzvíz a készülék tartályában gyűlik össze. A kondenzvíz leeresztésének módjait a kézikönyv „**KONDEZVÍZ LEERESZTÉSE**” fejezete foglalkozik.
- Ebben az üzemmódban a hőmérséklet és fordulatszám nem állítható be. A ventilátor fordulatszámát a készülék automatikusan alacsony sebességre állítja be.

3. Ventilátor üzemmód

- Nyomja meg többször a **(F)** gombot, amíg a kezelőpanelen ki nem gyullad a **FAN** jelzőfény.
- Ebben az üzemmódban a ventilátor biztosítja a helyiség levegőjének keringtetését, de nem hűti.
- A **(F)** gombbal állítsa be a ventilátor fordulatszámát. A **(F)** gomb nyomogatásával a fordulatszámot a következő sorrendben állítja be: High (magas fordulatszám) – Low (alacsony fordulatszám). Minden megnyomás után, a fenti sorrend szerint kapcsolnak be a kijelzők a vezérlőpanelen.

MOBIL KLÍMABERENDEZÉS FUNKCIÓK

1. Időzítő funkció





- A mobil klímaberendezésen kétféle időzítő állítható be – a mobil klímaberendezés kikapcsolásának vagy bekapcsolásának az időzítője.

a) A mobil klímaberendezés bekapcsolási időzítője



- A mobil klímaberendezés bekapcsolási időzítője lehetővé teszi, hogy a mobil klímaberendezés a beállított idő eltelté után bekapcsoljon.
- Amikor a mobil klímaberendezés készenléti módban van, nyomja meg a **(T)** gombot. A numerikus kijelző villogni kezd, az időzítő jelzőfénye kigyullad.
- A **(V)** gombokkal állítsa be azt az időtartamot, amely után a mobil klímaberendezés automatikusan bekapcsol. Az idő 1 óra és 24 óra között állítható be, 1 órás léptetéssel.
- Várjon körülbelül 5 másodpercet, amíg a beállítások elmentésre kerülnek a memóriába. Ezt követően elindul a beállított idő automatikus visszaszámlálása.
- Amikor eltelik a beállított idő, a mobil klímaberendezés az utolsóként használt üzemmódban automatikusan bekapcsol.

b) A mobil klímaberendezés kikapcsolási időzítője

- A mobil klímaberendezés kikapcsolási időzítője lehetővé teszi, hogy a mobil klímaberendezés a beállított idő eltelté után kikapcsoljon.

- Amikor a mobil klímaberendezés be van kapcsolva, nyomja meg a  gombot. A numerikus kijelző villogni kezd, az időzítő jelzőfénye kigyullad.
- A  gombokkal állítsa be azt az időtartamot, amely után a mobil klímaberendezés kikapcsol. Az idő 1 óra és 24 óra között állítható be, 1 órás léptékben.
- Várjon körülbelül 5 másodpercet, amíg a beállítások elmentésre kerülnek a memóriába. Ezt követően elindul a beállított idő automatikus visszaszámlálása.
- A beállított idő eltelte után a mobil klímaberendezés automatikusan kikapcsol és átkapcsol készenléti üzemmódba.
- Az időzítő törléséhez nyomja meg a  gombot. A még hátralévő idő adat villogni kezd. Nyomja meg újra a  gombot, és az időzítő törlődik.

2. Alvás funkció

- Az alvás funkció az éjszakai energiafogyasztás csökkentésére szolgál, amikor nincs szükség állandó hőmérsékletre. Az alvás funkció biztosítja az alvási komfortot is, mivel a klímaberendezés csendesebben üzemel, és a kijelző fényei halványabban világítanak.
- Válassza ki a hűtés üzemmódot, és állítsa be a kiinduló hőmérsékletet. Ezt követően az alvás funkció bekapcsolásához nyomja meg egyidejűleg a  és  gombot.
- A ventilátor fordulatszámát a készülék automatikusan alacsony sebességre állítja be.
- A ventilátor és a páramentesítés üzemmódban az alvás funkció nem választható.

B. TÁVIRÁNYÍTÓ

Az elemek behelyezése és cseréje

- Húzza le a távirányítót hátulján található elemtartó rekesz fedelét. Az elemtartóba tegyen be 2 db AAA/LR03 típusú (2x 1,5 V) alkáli elemet, majd a fedelet helyezze vissza.
- Az elemek behelyezésénél ügyeljen a helyes polarításra, amely az elemtartó rekesz alján van jelezve.
- Az elemek cseréjekor mindig azonos típusú új elemeket használjon, ne keverje a régi és új vagy a különböző típusú elemeket.



Megjegyzés:

Az elemek kivétele után a távirányító beállításai törlődnek. Az új elemek behelyezése után a távirányító gyártó által programozott gyári alapbeállításba áll vissza.

- Ha a távirányítót 2 hónapnál hosszabb ideig nem használja, vegye ki az elemeket.



Figyelmeztetés:

A használt elemeket az érvényes előírások szerint kell megsemmisíteni. A lemerült elemeket a háztartási hulladékok közé kidobni tilos. Ne használjon régi és új elemet egyidejűleg a távirányítóban. Ne használjon egyszerre alkáli, standard vagy tölthető elemeket. Ne dobja az elemet tűzbe. Az elemek felrobbanhatnak, vagy az elektrolit kifolyhat.

A távirányító használata

- A távirányítót használatához biztosítsa, hogy a távirányító ne legyen 8 méternél nagyobb távolságban a mobil klímaberendezéstől, illetve a távirányító és a klímaberendezés között nem lehet semmilyen akadály sem.
- A távirányítót fordítsa a mobil klímaberendezés felé. A parancsjet átvitelét rövid sipszó jelzi.
- A távirányítót ne tegye ki magas hőmérséklet vagy közvetlen napsütés hatásának. Egyébként előfordulhat, hogy nem lesz megfelelő a jelátvitel.

A mobil klímaberendezés be-/kikapcsolása

- Röviden nyomja meg a **POWER** gombot, és a mobil klímaberendezés az alapértelmezett beállítások szerint bekapcsol és elindul.

- A **POWER** gomb ismételt megnyomásával a mobil klímaberendezés kikapcsol és átvált készenléti üzemmódba. A teljes kikapcsoláshoz a hálózati csatlakozódugót is ki kell húzni a fali aljzatból.



Figyelmeztetés:

Kikapcsolás után nem szabad azonnal ismét bekapcsolni a mobil klímaberendezést. Az újabb bekapcsolás előtt várjon pár percet. Ellenkező esetben a kompresszor sérülhet.

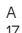


Megjegyzés:

A mobil klímaberendezést soha ne kapcsolja ki a hálózati csatlakozódugó kihúzásával. A mobil klímaberendezést kapcsolja ki a **POWER** gombbal, várjon néhány percet, majd húzza ki a tápkábelt.

ÜZEMMÓDOK

1. Hűtés mód

- Nyomja meg a **COOL** gombot.
- A  gombokkal állítsa be a kívánt hőmérsékletet. A hőmérsékletet 17 és 30 °C között állítható be.
- A **HIGH/LOW** gombokkal állítsa be a ventilátor fordulatszámát: **HIGH** (magas fordulatszám), **LOW** (alacsony fordulatszám).

2. Páramentesítés üzemmód

- Nyomja meg a **DRY** gombot.
- Ebben az üzemmódban csökken a helyiség levegőjének páratartalma. A kondenzvíz a készülék tartályában gyűlik össze. A kondenzvíz leeresztésének módjaival a kézikönyv „**KONDEZVÍZ LEERESZTÉSE**” fejezete foglalkozik.
- Ebben az üzemmódban a hőmérséklet és fordulatszám nem állítható be. A ventilátor fordulatszámát a készülék automatikusan alacsony sebességre állítja be.

3. Ventilátor üzemmód

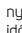
- Nyomja meg a **FAN** gombot.
- Ebben az üzemmódban a ventilátor biztosítja a helyiség levegőjének keringtetését, de nem hűti.
- A **HIGH/LOW** gombokkal állítsa be a ventilátor fordulatszámát: **HIGH** (magas fordulatszám), **LOW** (alacsony fordulatszám).

MOBIL KLÍMABERENDEZÉS FUNKCIÓK

1. Időzítő funkció

- A mobil klímaberendezésen kétféle időzítő állítható be – a mobil klímaberendezés kikapcsolásának vagy bekapcsolásának az időzítője.

a) A mobil klímaberendezés bekapcsolási időzítője

- A mobil klímaberendezés bekapcsolási időzítője lehetővé teszi, hogy a mobil klímaberendezés a beállított idő eltelte után bekapcsoljon.
- Amikor a mobil klímaberendezés készenléti üzemmódban van, nyomja meg a **TIMER** gombot. A numerikus kijelző villogni kezd, az időzítő jelzőfénye kigyullad.
- A  gombokkal állítsa be azt az időtartamot, amely után a mobil klímaberendezés bekapcsol. Az idő 1 óra és 24 óra között állítható be, 1 órás léptéttel.
- Várjon körülbelül 5 másodpercet, amíg a beállítások elmentésre kerülnek a memóriába. Ezt követően elindul a beállított idő automatikus visszaszámlálása.
- Amikor eltelik a beállított idő, a mobil klímaberendezés az utolsóként használt üzemmódban automatikusan bekapcsol.

b) A mobil klímaberendezés kikapcsolási időzítője

- A mobil klímaberendezés kikapcsolási időzítője lehetővé teszi, hogy a mobil klímaberendezés a beállított idő eltelte után kikapcsoljon.

- Amikor a mobil klímaberendezés be van kapcsolva, nyomja meg a **TIMER** gombot. A numerikus kijelző villogni kezd, az időzítő jelzőfénye kigyullad.
- A \wedge \vee gombokkal állítsa be azt az időtartamot, amely után a mobil klímaberendezés kikapcsol. Az idő 1 óra és 24 óra között állítható be, 1 órás léptetéssel.
- Várjon körülbelül 5 másodpercet, amíg a beállítások elmentésre kerülnek a memóriába. Ezt követően elindul a beállított idő automatikus visszaszámlálása.
- A beállított idő eltelte után a mobil klímaberendezés automatikusan kikapcsol és átkapcsol készenléti üzemmódba.
- Az időzítő kikapcsolásához nyomja meg a **TIMER** gombot. A még hátralévő idő adat villogni kezd. Ha újra megnyomja a **TIMER** gombot, az időzítő törődök.

2. Alvás funkció

- Az alvás funkció az éjszakai energiafogyasztás csökkentésére szolgál, amikor nincs szükség állandó hőmérsékletre. Az alvás funkció biztosítja az alvási komfortot is, mivel a klímaberendezés csendesebben üzemel, és a kijelző fényei is hatványabban világítanak.
- Válassza ki a hűtés üzemmódot, és állítsa be a kiinduló hőmérsékletet. Ezt követően nyomja meg a **SLEEP** gombot az alvás funkció bekapcsolásához.
- A ventilátor fordulatszámát a készülék automatikusan alacsony sebességre állítja be.
- A ventilátor és a páramentesítés üzemmódban az alvás funkció nem választható.

A hőmérséklet mértékegységének módosítása

- A °C/°F gombbal változtathatja a kívánt hőmérséklet mértékegységet: °C vagy °F.

C. MŰKÖDTETÉS A SENCOR HOME ALKALMAZÁS SEGÍTSÉGÉVEL

- A mobil klímaberendezés Sencor HOME alkalmazásból is működtethető.
- Az alkalmazást tölts le az okostelefonjára, végezze el a regisztrációt, és vezérelje a mobil klímaberendezést az alkalmazásból.



- Ha az alkalmazást már telepítette, akkor csak vegye fel új készüléként a mobil klímaberendezést.

A mobil klímaberendezés felvétele a működtetett készülékek közé Bluetooth segítségével

- A mobil klímaberendezést Bluetooth párosításon keresztül is fel lehet venni a Sencor HOME alkalmazásba.

1. Mobiltelefonján kapcsolja be a Bluetooth funkciót.
2. Kapcsolja be a mobil klímaberendezést.
3. Nyissa meg az alkalmazást, és az alkalmazás kezdőlapján kattintson a „+” ikonra.
4. A készülék magától felajánlja a „Ne adj hozzá/Ugrás a hozzáadásra” opciót.
5. Kattintson a „Ugrás a hozzáadásra” opcióra, és az alkalmazás automatikusan megfigyelteti Önt a hozzáadás folyamatán.



Megjegyzés:

Ha a Bluetooth adatátvitel megszakad vagy nem sikerül a kapcsolatfelvétel, ellenőrizze, hogy nincs-e valamilyen akadály a telefonja és a mobil klímaberendezés között, és a két készülék elég közel van-e egymáshoz.

A mobil klímaberendezés felvétele a készülékek közé QR-kód segítségével


- A mobil klímaberendezést az alább feltüntetett QR-kód segítségével is fel lehet venni a Sencor HOME alkalmazásba. Az alkalmazás

kezdőképernyőjén koppintson a „+” ikonra, majd a hozzáadás képernyőn a [–] ikonra a jobb felső sarokban.


QR-kód a mobil klímaberendezés Sencor HOME alkalmazásba való felvételéhez



A mobil klímaberendezés kézi felvétele a működtetett készülékek közé

- A kezdőképernyőn kattintson a jobb felső sarokban található „Eszköz hozzáadása” vagy „+” ikonra.
- Megjelenik egy képernyő a készülékek kategóriáival és a készülékek listájával.
- Érintse meg a „Hűtés” elemet és a terméklistáról válassza ki a mobil klímaberendezés modelljét.
- A következő képernyőn a rendszer kéri, hogy válassza ki a Wi-Fi hálózatot. Válassza ki a hálózatot, adja meg a jelszót, majd kattintson a „Tovább” gombra.
- A mobil klímaberendezés ebben a lépésben legyen felkészítve a párosításra. Ehhez a mobil klímaberendezés legyen a tápforráshoz csatlakoztatva és legyen készenléti üzemmódban. A vezérlőpanelen a Wi-Fi jelzőfény gyorsan villogni kezd. Ha a jelzőfény nem villog, nyomja meg és tartsa lenyomva a  gombot 3 másodpercig, amíg a Wi-Fi jelzőfény elkezd gyorsan villogni. Erősítse meg az alkalmazásban, hogy a jelzőfény (Wi-Fi) gyorsan villog, majd kattintson a „Tovább” gombra.
- A mobil klímaberendezés a készülékek listáján jelenik meg. A Wi-Fi jelzőfény kigyullad.
- A főképernyő eszközköz listájában kattintson a mobil klímaberendezés ikonra, és lépjen be a kezelésébe.

A Wi-Fi resetelése

- Nyomja meg a  gombot 3 másodpercig, miközben a mobil klímaberendezés üzemel. A Wi-Fi beállítás törődök, a Wi-Fi jelzőfény gyorsan villogni kezd (másodpercenként kétszer).

A KONDENZVÍZ LEERESZTÉSE

- A mobil klímaberendezés két leeresztőnyílással rendelkezik, ahol mindegyik leereszti a kondenzátumot a klímaberendezés különböző részeiből. A mobil klímaberendezés gyakori használat esetén rendszeresen ellenőrizze és eressze le a kondenzvizet. Ha a páramentesítés üzemmódot választja, javasoljuk, hogy a kondenzvizet a felső leeresztőnyíláshoz csatlakoztatott leeresztőmlő segítségével eressze le.



Megjegyzés:

Hűtés és ventilátor üzemmódban (feltételezve, hogy a helyiség levegőjének a páratartalma alacsony) a kondenzvizet nem kell leereszteni. A mobil klímaberendezést úgy terveztük meg, hogy amennyiben a kondenzvíz gyűjtő tartályban kisebb mennyiségű víz van, akkor a készülék hatékonyabban működik.

Kondenzvíz leeresztése az alsó leeresztő nyíláson

- Amikor a kondenzvíz a tartályban eléri az előre beállított szintet, a mobil klímaberendezés leáll, hangjelzés hallható, és a kigyullad a megtelt tartály jelzőfénye. A kondenzvíz leeresztéséhez a légkondicionálóból a következők szerint járjon el:
 1. Húzza ki a tápkábelt a hálózati aljzathólb.
 2. A mobil klímaberendezést vigye olyan helyre, ahol a vizet a készülékből ki lehet engedni.
 3. Az alsó leeresztő nyílás alá tegyen egy edényt, amelybe a kondenzvizet ki lehet ereszteni – lásd a **6** ábra. A leeresztő

- nyílásból óvatosan vegye ki a dugót. Szükség esetén csatlakoztassa a leeresztő tömlőt, és eressze ki a kondenzátumot. A mobil klímaberendezést finoman döntse meg hátrafelé, hogy az összes víz ki tudjon folyni.
- Amikor a tartály kiürült (a nyílásból már nem folyik víz), a leeresztő tömlőt csatlakoztassa le, a nyílásba pedig tegye vissza a dugót. A készülék ismételt bekapcsolása előtt ellenőrizze a dugó megfelelő behelyezését és tömítését. Ellenkező esetben a kondenzvíz a padlóra vagy szőnyegre folyhat ki, és megrongálhatja azt.
 - A hálózati kábelt csatlakoztassa a fali aljzathoz, és a mobil klímaberendezés automatikusan bekapcsol.



Megjegyzés:

Ha a mobil klímaberendezést a **U** gombbal kapcsolja ki, akkor nem kapcsol be automatikusan, a készüléket ismét be kell állítani.



Megjegyzés:

Ha a mobil klímaberendezést hozzáadta a Sencor HOME alkalmazás készüléklistájához, akkor megtelt tartályra és egyéb eseményekre az alkalmazás is figyelmezteti.

Állandó kondenzvíz-elvezetés

- Húzza ki a tápkábelt a hálózati aljzatról.
- Húzza ki a dugót a leeresztő nyílásból. Csatlakoztassa a leeresztő tömlőt. Amennyiben a leeresztő tömlő rövid, vásároljon azonos típusú hosszabb hajlékony tömlőt. A leeresztő tömlőt nem szabad meghosszabbítani.
- A leeresztő tömlő végét dugja a lefolyóba.
- A tápkábelt csatlakoztassa a fali aljzathoz, és kapcsolja be a mobil klímaberendezést.



Megjegyzés:

A leeresztő cső szabad vége nem lehet magasabban, mint a leeresztő nyílás. Ellenkező esetben a kondenzvizet nem tudja megfelelően elvezetni a tartályból.

BIZTONSÁGI VÉDELMI ELEMEK

Hangjelzés és kikapcsolás megtelt tartály esetén

- Amikor a kondenzvíz a tartályban eléri az előre beállított szintet, a mobil klímaberendezés leáll, hangjelzés hallható, és a kigyullad a megtelt tartály jelzőfénye.
- A tartály tartalmát ki kell üríteni. A tartályt a „**KONDEZÁTUM LEERESZTÉSE**” fejezetben leírtak szerint ürítse ki.

A kompresszor védelme

- A kompresszor ismételt bekapcsolása ellen 3 perces késleltetés véd. Ha röviddel a kikapcsolása után a mobil klímaberendezés újra bekapcsol, a kompresszor csak 3 perc elteltével kapcsol be.

Helyiség hőmérsékletét mérő szenzor és tekercs meghibásodása

- Üzem közben vagy bekapcsoláskor érzékeli a szenzor meghibásodását.
- Ha bekapcsoláskor hibát észlel, a mobil klímaberendezést azonnal hibaállapotba helyezi. Ha visszaáll normál módba, a mobil klímaberendezés készenléti üzemmódba kapcsol.

HELYES HASZNÁLATI TIPP

- A mobil klímaberendezés megfelelő működése érdekében javasoljuk az alábbiak betartását.
 - Zárja be a helyiség ablakait és ajtajait, ahol a mobil klímaberendezést üzemelteti. Ha a mobil klímaberendezést csak rövid ideig kívánja használni, akkor az ajtót kissé (kb. 1 cm-re) nyitva hagyhatja a szellőztetés érdekében.
 - Ne engedje, hogy a helyiségbe közvetlenül besüssön a nap. Húzza el a sötétítő függönyt, engedje le a rolót, hogy a klímaberendezés gazdaságosan működhessen.
 - Ne takarja le a levegő bemeneti és kimeneti nyílásait.
 - A helyiségben minden fűtőtestet (hőforrást) kapcsoljon ki.

- A mobil klímaberendezést ne használja túl nedves helyen, pl. mosodában.
- A mobil klímaberendezést ne használja szabadban.
- A mobil klímaberendezést vízszintes felületre állítsa fel. Szükség esetén szereljen fékeket a görgőkre.

KARBANTARTÁS ÉS TISZTÍTÁS

- A tisztítás megkezdése előtt a mobil klímaberendezést kapcsolja le, várjon néhány percet, majd húzza ki a hálózati csatlakozódugót is.

A védőrácsok és a légszűrők tisztítása

- Ha a mobil klímaberendezést rendszeresen használja, akkor a védőrácsokat és légszűrőket legalább kéthetente tisztítsa meg, ellenkező esetben a por a ventilátorra rakódik le.
- Óvatosan távolítsa el a védőrácsokat és a szűrőket – lásd a **H** ábrát. A port por szívóval távolítsa el a rácsokról és a szűrőkről.
- Nagobb szennyeződés esetén mossa ki kézzel a szűrőket langyos (legfeljebb 40 °C) víz és semleges tisztítószer oldatában. Ezt követően öblítse le tiszta folyó vízzel és hagyja szabadon megszáradni. Ne szárítsa szárítógéppben vagy közvetlen napfényen. A készülékbe csak teljesen száraz szűrőket szereljen vissza.
- A rácsokon található makacsabb szennyeződéseket mosogatószeres vízbe mártott és jól kicsavart ruhával törölje meg, majd törölje szárazra.



Megjegyzés:

A mobil klímaberendezést ne használja felszerelt légszűrők és védőrácsok nélkül. A készülékbe csak tökéletesen száraz szűrőket és rácsokat szereljen vissza.

A külső burkolat tisztítása

- A külső felület tisztítását végezze mosogatószeres vízzel enyhén benedvesített puha ronggyal. A felületet törölje szárazra.
- A mobil klímaberendezést óvja a fröccsenő víztől és egyéb folyadékoktól, a készüléket vízbe vagy más folyadékba mártani tilos.
- A tisztításhoz ne használjon sűrűlőszert, benzint, oldószert stb.

A mobil klímaberendezés tárolása

- Tárolás előtt a mobil klímaberendezést száraz és szobahőmérsékletű helyiségben hagyja legalább 12 óráig ventilátor üzemmódban üzemelni, hogy kiszáradjon és megakadályozza a penészgombák szaporodását.
- A hajlékony csövet szerelje le, majd gyerekektől elzárt helyen tárolja. A tartályból eressze le az összes kondenzátumot – lásd a „**KONDEZÁTUM LEERESZTÉSE**” FEJEZETET.
- Tisztítsa meg a légszűrőket, majd szerelje vissza a helyükre. A mobil klímaberendezés külső felületét törölje meg. A távirányítóból vegye ki az elemeket.
- A klímaberendezést száraz és hűvös, valamint sötét helyen tárolja.

Újbóli üzembehelyezés

- Ellenőrizze a hálózati kábel, a dugó épségét és a légszűrők tisztaságát. A távirányítóba tegyen új elemeket. Az „**Elemek behelyezése és cseréje**” részben feltüntetett utasítások szerint járjon el. A mobil klímaberendezést szerelje fel az útmutató korábbi részében „**Telepítés**” leírtak szerint.

HIBAEHÉLYZÉS

- A márkaszerviz felhívása előtt hajtson végre ellenőrzést a következő táblázat szerint.

Probléma	Lehetséges ok	Meghibásodás ethárítása
A mobil klímaberendezés nem kapcsol be.	A hálózati aljzatban nincs feszültség vagy a tápkábel nem csatlakoztatva az aljzathoz.	Ellenőrizze le a feszültséget az aljzatban, a csatlakozódugó dugja szabályszerűen az aljzatba.
	A víztartály megtelt vízzel.	A tartályt a „ KONDENZÁTUM LEERESZTÉSE ” fejezetben leírtak szerint ürítse ki.
	A környezeti hőmérséklet túl alacsony vagy túl magas.	A mobil klímaberendezést 5 °C és 35 °C közötti hőmérsékleten javasoljuk használni.
	A helyiségben a levegő hőmérséklete alacsonyabb, mint a beállított érték (hűtés üzemmódban).	Állítsa be helyesen a hőmérsékletet.
A mobil klímaberendezés nem hűt megfelelő módon.	A mobil klímaberendezést közvetlen napsütés éri.	Tegye másik helyre a klímaberendezést vagy árnyékolja le.
	A helyiség ablakai és ajtajai nyitva vannak, a helyiségbe meleg levegő áramlik be, vagy a helyiségben valamilyen hőforrás van bekapcsolva.	Minden ajtót és ablakot csukjon be, kapcsolja le a hőforrást.
	A levegőszűrő szennyezett.	Kapcsolja ki a klímaberendezést, és a légszűrőt a „ Légszűrő tisztítása ” fejezetben leírtak szerint tisztítsa meg.
	A levegő beszívó vagy kifúvó nyílásai blokkolva vannak.	Távolítsa el a blokkolás okát.
A mobil klímaberendezés túl hangos.	A klímaberendezés nem áll stabilan, a padló nem egyenes.	A klímaberendezést kapcsolja ki, a hálózati csatlakozódugót húzza ki a fali aljzathoz, a készüléket pedig állítsa fel sima és vízszintes padlóra.
A kompresszor nem működik.	Bekapcsolt a túlmelegedés elleni védelem.	Várjon körülbelül 3 perccel, amíg a hőmérséklet csökken. Ezt követően a készülék automatikusan ismét bekapcsol.
A távirányító nem működik.	A távirányító túl messze van a mobil klímaberendezéstől.	Menjen közelebb a készülékhez, távolítsa el az akadályokat.
	A távirányítót nem a készülék felé irányítja.	
	Az elem lemerült.	Cserélje ki az elemeket.

Hibaüzenetek

Kijelzőn látható	Jelentés	Megoldás
------------------	----------	----------

E1	A helyiség hőmérsékletét mérő szenzor meghibásodott.	Forduljon szakszervizhez.
E2	Hőmérséklet-cső érzékelő hiba	Forduljon szakszervizhez.
Kigyulladt a teli tartály jelzőfényje.	A kondenzvíz tartály megtelt.	A tartályt a „ KONDENZÁTUM LEERESZTÉSE ” fejezetben leírtak szerint ürítse ki.



Megjegyzés:

Ha a kijelzőn valamelyik fenti hiba jelentkezik, kapcsolja ki a mobil klímaberendezést és derítse ki a hiba okát. A készüléket kapcsolja ismét be. Ha a hiba megismétlődik, kapcsolja ki, húzza ki a tápkábel, vegye fel a kapcsolatot a hivatalos szervizzel vagy megfelelő képesítésű személlyel, és bízza rá a javítást.

MŰSZAKI ADATOK

Tápellátás	220-240 V ~ / 50 Hz
Hűtőteljesítmény	10 000 BTU/óra
Hűtés teljesítményfelvétele	1020 W
Áramfelvétel	4,5 A
EER hűtési tényező	2,8
Légszárítási kapacitás	32 l/nap
Kondenzátum gyűjtő tartály	0,7 l
Hűtőközeg típusa és mennyisége	R290 / 160 g
Áramló levegő térfogat	320 / 240 m ³ /óra (magas/alacsony)
Zajnyomás	64 / 61 dB(A) (magas/alacsony fordulatszámon)
Zajtelsítmény értéke	55 / 52 dB(A) (magas / alacsony fordulatszámon)
Megengedett maximális üzemi nyomás (alacsony / magas):	2,0 / 2,6 MPa
Mobil klímaberendezés mérete (szé x mé x ma)	300 × 294 × 695 mm
Tömeg	22 kg
Üzemi hőmérséklet (hűtés)	17 és 30°C között
Ajánlott helyiség méret (Közép-Európa)*	34–39 m ²
Ajánlott helyiség térfogat (Közép-Európa)*	88–99 m ³
Maximális helyiség méret	39 m ² / 99 m ³ (mennyezet magassága 2,6 m)
Vezeték nélküli technológia	Wi-Fi: IEEE 802.11 B/G/N20 támogatás Bluetooth: Bluetooth 4.2 Low Energy

* Ezek a számított értékek a Közép-Európa jellemző éghajlati feltételekre érvényesek. Normál helyiség szabványos belmagassággal. A megadott értékek ettől eltérőek lehetnek, ha a helyiség több részre van felosztva, ha a helyiségben több hőforrás is található, és/vagy ha a helyiségben sok az ablak, vagy nem megfelelő a szigetelés. Amennyiben az előbbieknél megfelelő helyiségben kívánja használni a mobil klímaberendezést, akkor inkább válasszon nagyobb teljesítményű típust.

A készülék deklarált zajszintje 64/61 dB (A), ami „A” akusztikus teljesítménynek felel meg, 1 pW akusztikus teljesítményt figyelembe véve.



Megjegyzés:

A mobil klímaberendezés hatékonysága csökkenhet a fentiekől eltérő hőmérsékletek esetén.

.....

A HASZNÁLT ELEMEK MEGSEMISÍTÉSE

Az elemek az élő környezetre káros anyagokat tartalmaznak, ezért ne dobja őket a többi kommunális hulladék közé. A használt elemeket a megfelelő ártalmatlanítás érdekében vigye vissza a visszavételre kijelölt helyekre.

A SENCOR kijelenti, hogy a SAC MT1042C rádiókészülék megfelel a 2014/53/EU irányelv követelményeinek. A megfelelőségi nyilatkozat teljes szövegét a www.sencor.eu honlapon találja meg.

.....

A HASZNÁLT CSOMAGOLÓANYAGOKRA VONATKOZÓ UTASÍTÁSOK ÉS TÁJÉKOZTATÓ

A használt csomagolóanyagot az önkormányzat által kijelölt hulladékgyűjtő helyen adja le.

.....

HASZNÁLT ELEKTROMOS ÉS ELEKTRONIKUS KÉSZÜLÉKEK ÁRTALMATLANÍTÁSA

A használt elektromos és elektronikai termékeket nem szabad a normál háztartási hulladékba dobni. A megfelelő ártalmatlanításhoz és újrafelhasználáshoz az ilyen terméket adja le a kijelölt gyűjtőhelyeken. Az EU országokban, illetve más európai országokban a használt termékeket azonos új termék vásárlása esetén az eladás helyén is le lehet adni. A termék megfelelő módon történő ártalmatlanításával segít megőrizni az értékes természeti erőforrásokat, és hozzájárul a nem megfelelő hulladék-megsemmisítés által okozott esetleges negatív környezeti és egészségügyi hatások megelőzéséhez. A további részletekről a helyi önkormányzati hivatal vagy a legközelebbi hulladékgyűjtő hely ad tájékoztatást. Ezen hulladékfajta nem megfelelő ártalmatlanítása a nemzeti előírásokkal összhangban bírsággal sújtható.

Az Európai Unió országában működő vállalkozások számára

Elektromos és elektronikus berendezések megsemmisítésével kapcsolatban kérjen tájékoztatást eladójától vagy forgalmazójától.

Ártalmatlanítás az Európai Unión kívüli országokban

Ha ezt a terméket máshol akarja megsemmisíteni, a szükséges tájékoztatásért forduljon a termék eladójához vagy a helyi önkormányzat illetékes osztályához.

.....

A szöveg és a műszaki paraméterek változtatásának jogát fenntartjuk.