

SENCOR®

SRM 3900BK



RIZSFŰZŐ INDUKCIÓS FŰTÉSSEL

Az eredeti útmutató fordítása

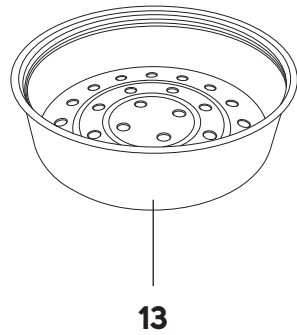
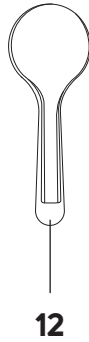
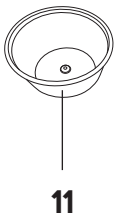
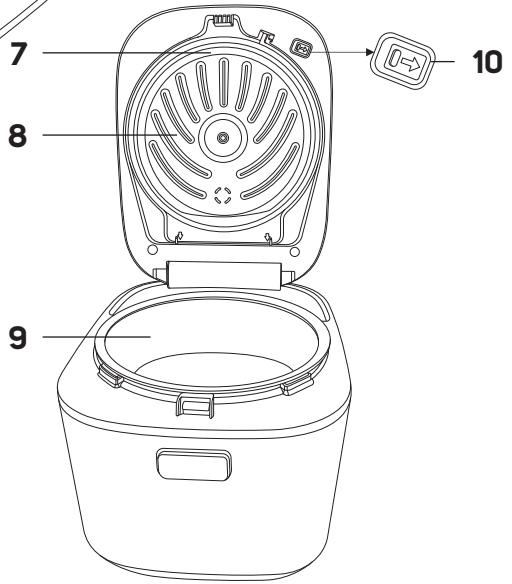
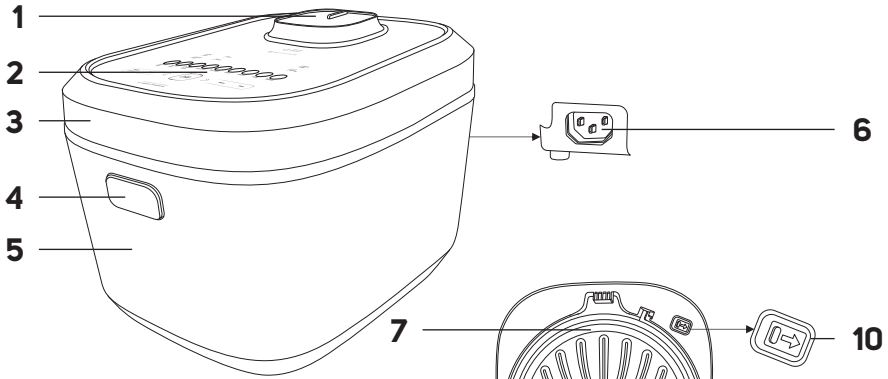


SENCOR®

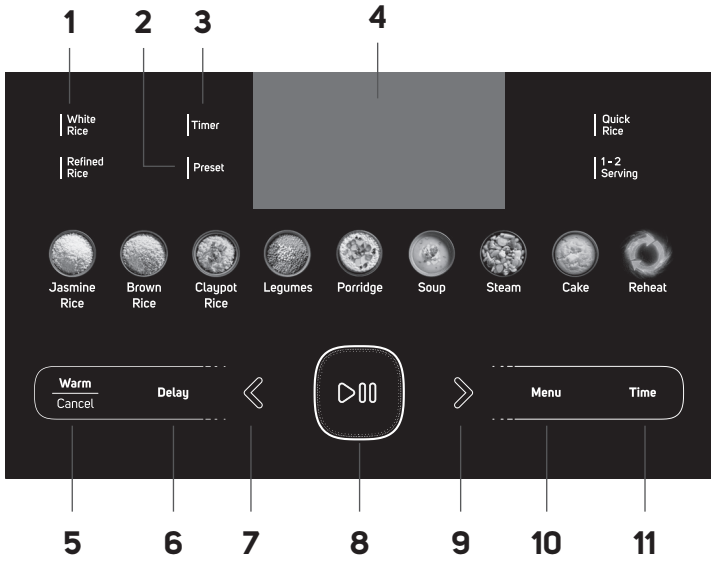
SRM 3900BK

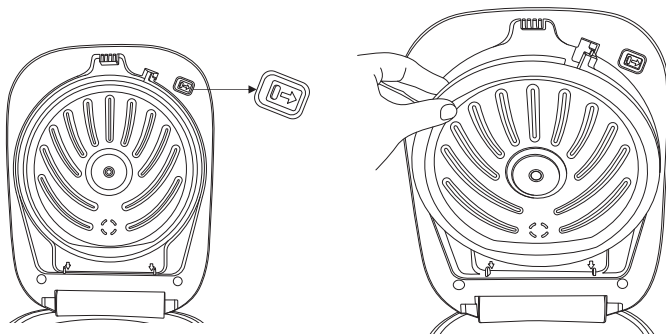
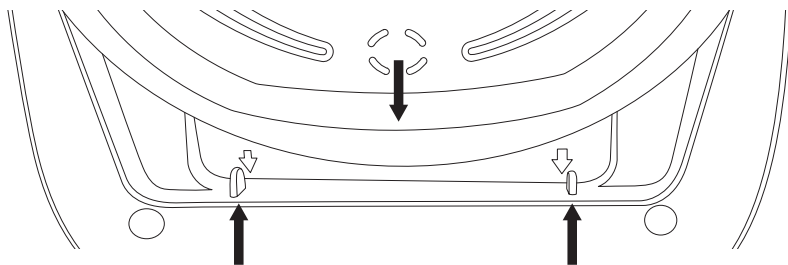
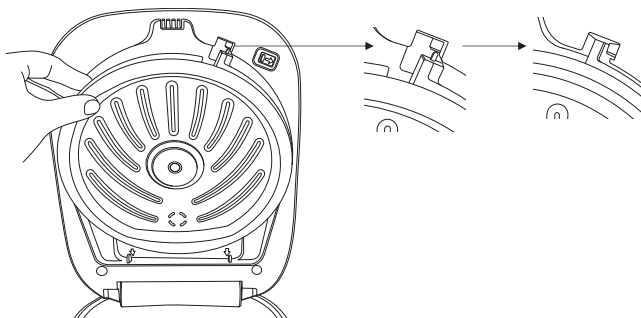


A

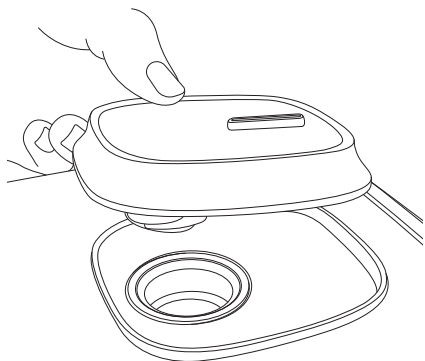


B

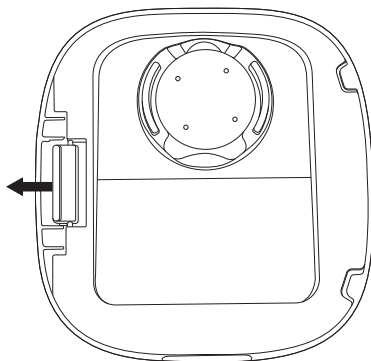


C1**C2****C3**

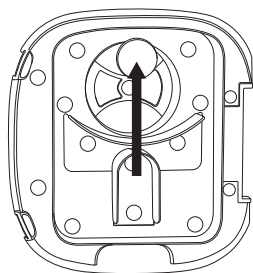
D1



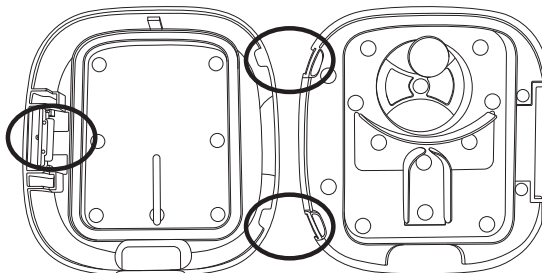
D2



D3



D4



Fontos biztonsági utasítások

FIGYELMESEN OLVASSA EL, ÉS ŐRIZZE MEG KÉSŐBBI FELHASZNÁLÁS CÉLJÁBÓL.

- Ezt a készüléket 8 évnél idősebb gyermekek és csökkent fizikai, szellemi vagy mentális képességű személyek csak felügyelet alatt használhatják, vagy ha tájékoztatták őket a készülék biztonságos használatáról és tisztában vannak az esetleges veszélyekkel.
- Gyermekeknek tilos a készülékkel játszani.
- A felhasználói karbantartást és tisztítást gyerekek nem végezhetik, ha nem idősebbek 8 évnél, és nincsenek felügyelet alatt.
- A 8 évnél fiatalabb gyerekeket tartsa távol a készüléktől és a vezetékektől.
- A készüléket és a tápkábelt tartsa távol 8 évnél fiatalabb gyerekektől.
- Ha a tápkábel sérült, a cserét bízza szervizközpontra, hogy elkerülje a veszélyes helyzetek kialakulását. Sérült hálózati kábellel a készüléket tilos használni.
- A készüléket nem szabad a tisztítás során vízbe meríteni.
- A készüléket csak a mellékelt hálózati kábellel használja. Ne használjon másik tápkábelt vagy a mellékelt tápkábelt egy másik készülék áram alá helyezéséhez.
- A főző edényt, a spatulát, a mérőket és a gőzölő toldóelemet mossa meg meleg vízben egy kevés mosogatószerrel. Öblítse le tiszta vízzel és törölje szárazra.

- Amikor feltölti a főzőedényt vízzel és nyersanyagokkal, vegye figyelembe az itt feltüntetett maximális töltési vonalakat.
- A készülék nem használható külső időzítővel vagy távirányítóval felszerelt csatlakozóval.
- A készüléket csak háztartásban használja. A készülék személyes, nem kereskedelmi célú felhasználásra is alkalmas, például:
 - konyhasarkok üzletekben, irodákban és más munkahelyeken;
 - mezőgazdasági területeken;
 - szállodák, motelek és egyéb lakóterületek, ahol a vendégek használhatják;
 - szállást és reggelit biztosító vendéglátóhelyek.

**VIGYÁZAT:**

Vigyázzon, ne öntse le a csatlakozót.

**VIGYÁZAT:**

Helytelen használat esetén potenciális sérülés veszélye áll fenn. A fűtőelem a használatot követően forró.

**VIGYÁZAT:****Forró gőz kimenet.**

Forrázási sérülést szenvedhet. Legyen fokozottan óvatos.

A készülék használatára vonatkozó egyéb fontos biztonsági utasítások

- A készülék hálózatba csatlakoztatása előtt győződjön meg róla, hogy a típuscímken jelzett feszültség megfelel a hálózati feszültségnek.
- A készüléket csak jól földelt aljzatba csatlakoztassa. Ne használjon hosszabbító kábelt.
- A készüléket sose csatlakoztassa hálózati aljzathoz, ha nincs rendesen összeszerelve.
- Használat előtt teljesen tekerje le a tápkábelt.
- Ne csatlakoztassa vagy húzza ki nedves kézzel a készülék tápkábelét a hálózati aljzathól.
- Ügyeljen arra, hogy a tápkábel csatlakozóját ne érje víz vagy nedvesség.
- Ne a tápkábelnél fogva húzza ki a készüléket a hálózati aljzathól. Ezzel megsérülhet a tápkábel vagy a csatlakozó. A kábelt a dugónál húzva húzza ki az aljzathól.
- A tápkábelre ne tegyen nehéz tárgyakat. Ügyeljen arra, hogy a hálózati kábel ne lógjon az asztal szélén, és ne érintkezzen forró felületekkel vagy éles tárgyakkal.
- Az áramütés veszélyének elkerülése érdekében soha ne tegye a készüléket, a tápkábelt vagy a hálózati csatlakozódugót vízbe vagy más folyadékba.
- A készüléket mindig kapcsolja ki és áramtalanítsa, ha befejezte a használatot, ha felügyelet nélkül hagyja, áthelyezése, tisztítás vagy egyéb karbantartás és kezelés előtt.
- Ezt a készüléket különböző típusú rizsek és hüvelyesek főzésére, ételek főzésére vagy levesek vagy zabkása készítésére tervezték. Ne használja más célra, mint amire szánták.
- A készüléket csak a mellékelt eredeti tartozékokkal használja. A nem eredeti tartozékok használata veszélyes helyzethez vezethet.
- Ne használja a készüléket, ha nem működik megfelelően, ha a földre esett, ha vízbe merült vagy bármilyen módon megsérült. Adja le ellenőrzésre vagy javításra hivatalos szakszervizben.
- A készüléket üres állapotban ne kapcsolja be.
- Soha ne helyezzen semmilyen tárgyat a készüléken belüli főzőlap és a kivethető főzőedény közé. Győződjön meg arról, hogy a főzőedény belső alja tiszta és száraz, mielőtt beteszi a készülékbe.
- Csak a főzőedény alkalmas élelmiszerek készítésére. Soha ne öntsön vizet, és ne tegyen ételt közvetlenül a készülék belsejébe.
- A készüléket csak egyenes, száraz, tiszta, stabil és hőálló felületen használja.
- Ne helyezze a készüléket asztal szélére, mosogató lefolyólapjára, instabil, ferde vagy egyenesen felültre, elektromos vagy gáztűzhelyre vagy más hőforrásra vagy annak közelébe.
- Ne használja a készüléket hőre érzékeny felületen, mert az károsíthatja a felületet.
- Használat közben elegendő teret kell biztosítani szellőzéshez az edény fölött és minden oldalán. Ne takarja le a készüléket, és ne takarja el annak szellőzőnyílásait.
- Győződjön meg arról, hogy a hőelvezető nyílás nem hőérzékeny anyagokra, Önre vagy másokra irányul. A forró gőz súlyos forrázást okozhat.
- Ne érintse meg azokat a területeket, ahol forró gőz távozik, égési sérülések és forrázások veszélye áll fenn.
- Tisztítás előtt várja meg, míg a készülék teljesen kihűl.
- Használjon sütőkésztyűt, amikor főzés után kiveszi a főzőedényt.
- Különösen körültekintően kell mozgatni a készüléket, ha az tele van forró étellel és folyadékkal.
- Használjon műanyagból vagy fából készült konyhai eszközöket a keveréshez és tálaláshoz, mivel a fém eszközök károsíthatják a főzőedény felületét.
- A készüléket rendszeresen tisztítsa minden használat után a Tisztítás és karbantartás fejezet utasításai szerint. Tartsa be az ebben a fejezetben szereplő összes utasítást.
- A készülék egyik alkatrésze sem mosogatható mosogatógépben.
- Ne használja a készüléket, ha annak bármely része sérült, repedt vagy nem működik megfelelően. Forduljon szakszervizhez.
- Az áramütés veszélyének elkerülése érdekében ne kísérelje meg a készüléket maga javítani vagy bármilyen módon módosítani. A készülék mindennemű javítását és beállítását bizza szakszervizre. A jótállási idő érvényessége alatt a készülékbe való beavatkozással elveszítheti a jótállásra vonatkozó jogát.

A TERMÉKEN VAGY A KÍSÉRŐ DOKUMENTÁCIÓBAN ELHELYEZETT JELEK MAGYARÁZATA



A termék teljesíti az összes rá vonatkozó EU irányelv követelményeit.



Ez a jel a terméken vagy a kísérő dokumentációban azt jelzi, hogy a használt elektromos és elektronikus készülékeket nem szabad a háztartási hulladék közé dobni.

Rizsfőző indukciós fűtéssel

Használati útmutató

- Köszönjük, hogy megvásárolta a SENCOR márka termékét, és bízunk benne, hogy elégedett lesz vele.
- A készülék első bekapcsolása előtt olvassa el a használati útmutatót, akkor is, ha hasonló készülékek használatát már ismeri. A készüléket csak úgy használja, ahogy ebben a használati útmutatóban le van írva. Őrizz meg az útmutatót a későbbiekre. Ha a készüléket eladja vagy kölcsönadja, akkor ezt a használati útmutatót is adja át.
- A készüléket vegye ki a csomagolásból, és addig ne dobja ki a csomagolóanyagot, amíg minden tartozékot meg nem talál. Javasoljuk, hogy legalább a hibás teljesítésre vagy a minőségi garanciára vonatkozó törvényes jog fennállásának időtartamára őrizze meg az eredeti szállítási kartont, a csomagolóanyagot, a pénztári bizonylatot és az eladó felelősségvállalásának mértékéről szóló igazolást vagy a jótállási jegyet. Javasoljuk, hogy szállítás esetén a készüléket az eredeti dobozába csomagolja vissza.

A RIZSFŐZŐ LEÍRÁSA

A1 Gőzkimenet	A7 Belső fedéltöltés
A2 Kezelőpanel	A8 Levehető belső fedél
A3 Rizsfőző fedele	A9 Főzőedény
A4 Fedélnyitógomb	A10 Tölögomb a fedél kioldásához
A5 Rizsfőző teste	A11 Rizsmérő kanál
A6 Aljzat a töltőkábel végének csatlakoztatásához (hátralálható)	A12 Rizs spatula
	A13 Pároló betét/Belső kosár

A KEZELŐPANEL LEÍRÁSA

B1 Elkészítésre szolgáló programok ikonjai	B6 Delay gomb
B2 Preset ikon	B7 ⏪ gomb
B3 Timer ikon	B8 ▷⏪ gomb
B4 Numerikus kijelző	B9 ⏩ gomb
B5 Warm/Cancel gomb	B10 Menu gomb
	B11 Time gomb

A HASZNÁLAT CÉLJA

- A Sencor SRM 3900BK rizsfőzőt különböző típusú rizs főzésére, ételkészítésre vagy levesek vagy zabkása készítésére tervezték.

AZ ELSŐ HASZNÁLAT ELŐTT

- Az első használat előtt a készüléket és tartozékait vegye ki a csomagolásból, és távolítsa el minden csomagolóanyagot és reklámcímkét. Ellenőrizze, hogy nem sérült-e a készülék és a tartozékai.
- Nyomja meg a gombot a fedél kinyitásához, és vegye ki a főzőedényt.
- A főző edényt, a spatulát, a mérőket és a gőzölő toldóelemet mossa meg meleg vízben egy kevés mosogatószerrel. Öblítse le tiszta vízzel és törölje szárazra.
- Győződjön meg arról, hogy a főzőedény külseje tiszta és száraz, mielőtt ismételtelen a rizsfőzőbe helyezze.
- A rizsfőző külső felületét és a fűtőtestet törölje meg enyhén benedvesített ronggyal és törölje szárazra.

ELHELYEZÉS

- Helyezze a rizsfőzőt vízszintes helyzetbe egy szilárd, száraz és sima felületre, pl. egy asztallapra. Biztosítson elegendő helyet a rizsfőző körül, legalább 10 cm-t az oldalakon és 50 cm-t a készülék fedele felett.
- A rizsfőzőt hő- és nedvességérzékeny anyagoktól (pl. függönyök vagy drapériák), egyéb készülékektől, hőforrásoktól (pl. tűzhely vagy fűtés) távol helyezze el. Ne tegye ki a rizsfőzőt közvetlen napsugárzásnak.

HASZNÁLAT

Alapvető használat

1. A gomb megnyomásával nyissa ki a fedelet, és helyezze az elkészíteni kívánt rizst vagy ételt a főzőedénybe. Törölje le a kiömlött vizet vagy más folyadékot a főzőedény széléről.
2. A fedelet csukja vissza és enyhén nyomja meg, míg egy kattantást nem hall.
3. Csatlakoztassa a tápkábel csatlakozóját a rizsfőző hátulján lévő nyílásba, és dugja be a tápkábel villás csatlakozóját hálózati aljzatba. Megszólal egy figyelmeztető hangjelzés, és a vezérlőpanel kigyullad. A számkijelzőn megjelenik a „---:--” felirat.
4. Nyomja meg egyszer a **Menu** gombot.
5. Ezután a **Menu** vagy a ⏪ ⏩ gombok többszöri megnyomásával válassza ki az előrebeállított elkészítési programok egyikét. A kiválasztott program ikonja kigyullad. A ▷⏪ gomb villogni fog.
6. A kiválasztott programoknál beállíthatja az elkészítési időt – kövesse az alábbi utasításokat.
7. Nyomja meg a ▷⏪ gombot, és a kiválasztott program elindul. A kiválasztott programtól függően a numerikus kijelzőn megjelenik az elkészítési idő vagy az ⏪⏪⏪ ikon mozgó része.
8. Amikor a visszaszámítás megkezdődik, a **Timer** ikon kigyullad, és a numerikus kijelzőn a kettőspont villog.
9. Az elkészítés befejezése után hangjelzés (1 hosszú sípolás) hallható, és a rizsfőző automatikusan hőmérséklet tartás üzemmódba kapcsol. A **Warm/Cancel** gomb kigyullad. A kijelzőn megjelenik, hogy a rizsfőző mennyi ideig van hőmérséklet-megőrzési üzemmódban.
10. A hőmérséklet tartási üzemmód törléséhez nyomja meg a **Warm/Cancel** gombot.
11. Nyomja meg a gombot a fedél kinyitásához, és vegye ki a főzőedényt. Kivétekelor mindig használjon edényfogót. A főzőedény és tartalma nagyon forró.
12. Tisztítsa meg a rizsfőzőt a „**Tisztítás és karbantartás**” részben lévő utasítások szerint.



Figyelmeztetés:

Vigyázzon, nehogy leforrassa magát a kiszökő gőzzel, amikor leveszi a fedelet. Javasoljuk, hogy a fedelet hátulról tartsa meg, mielőtt megnyomja a gombot a fedél kinyitásához. A fedél teljes kinyitása előtt hagyja kiszökni a gőzt.



Megjegyzés:


Javasoljuk, hogy az elkészítés után keverje össze a főtt rizst, hogy ne tapadjon össze túlzottan, és rugalmas maradjon.



Megjegyzés:

Ha nem választ ki programot, vagy nem indítja el a rizsfőzőt, az 1 perc tétlenség után készenléti módba kapcsol, és a kezelőpanel kapcsol. Bármely gomb megnyomásával a kezelőpanel kigyullad, és a készenléti üzemmód megszakad.

Rizsfőző programok

Program	White Rice (Fehér rizs)	Refined Rice (Hántolatlan rizs)	Quick Rice (Gyors rizskészítés)	1–2 Serving (1–2 adag)
A készítés kiindulási időtartama	0:42	0:52	--	0:20
Az előkészítési idő módosítása	--	--	--	--
Percek száma az elkészítési idő szerkesztésekor	----	----	----	----
Megjegyzés	Bekapcsolás után megkezdődik a visszaszámlálás.	Bekapcsolás után megkezdődik a visszaszámlálás.	A visszaszámlálás az utolsó 7 percre indul el.	Bekapcsolás után megkezdődik a visszaszámlálás.
Program	Jasmine Rice (Jázmínrizs)	Brown Rice (Barna rizs)	Claypot Rice (Claypot rizs)	Legumes (Hüvelyesek)
A készítés kiindulási időtartama	0:32	--	0:42	01:00
Az előkészítési idő módosítása	--	--	--	0:10–02:00
Percek száma az elkészítési idő szerkesztésekor	--	--	--	5 perc után
Megjegyzés	Bekapcsolás után megkezdődik a visszaszámlálás.	A visszaszámlálás az utolsó 12 percre indul el.	Bekapcsolás után megkezdődik a visszaszámlálás.	Bekapcsolás után megkezdődik a visszaszámlálás.
Program	Porridge (Kása)	Soup (Leves)	Steam (Párolás)	Cake (Sütemény)
A készítés kiindulási időtartama	01:00	01:00	0:10	01:00
Az előkészítési idő módosítása	01:00–03:00	0:40–02:00	0:01–01:00	0:40–02:00
Percek száma az elkészítési idő szerkesztésekor	10 perc után	10 perc után	1 perc után	1 perc után
Megjegyzés	Bekapcsolás után megkezdődik a visszaszámlálás.	Bekapcsolás után megkezdődik a visszaszámlálás.	Amíg a víz nem forr, a „  ” jelenik meg. Amikor a víz felforr (elérte a gőz hőmérsékletét), a visszaszámlálás megkezdődik.	Bekapcsolás után megkezdődik a visszaszámlálás.
Program	Reheat (Melegítés)			
A készítés kiindulási időtartama	0:15			
Az előkészítési idő módosítása	--			
Percek száma az elkészítési idő szerkesztésekor	----			
Megjegyzés	Bekapcsolás után megkezdődik a visszaszámlálás.			



Megjegyzés:

Az egyes programok elkészítési ideje kissé változhat, mivel automatikusan kiszámításra kerül az adagolt rizs és víz mennyisége alapján.

Az előkészítési idő módosítása

- Válasszon egy programot, amelyhez beállíthatja az elkészítési időt – lásd a fenti táblázatot.
- Nyomja meg a **Time** gombot, és a numerikus kijelzőn villogni kezd az elkészítési idő.
- A **◀** és **▶** gombokkal állítsa be az elkészítési időt. A gomb minden egyes megnyomásával az elkészítési idő az

előre beállított perccszámmal növekszik vagy csökken (ez a fenti táblázatban látható). Az elkészítési idő beállításának felgyorsításához nyomja meg hosszan a gombot.

- Az elkészítési idő beállítása után nyomja meg a **▷00** gombot a rizsfőző elindításához.

Ha az időbeállítás során megnyomja a **Warm/Cancel** vagy **Menu** gombot, az elkészítési idő beállítása törődik.

Ha az időbeállítás során 1 percnél belülről nem nyom meg semmilyen gombot, az elkészítési idő beállítási folyamata megszakad.

Késleltetett indítás

Ez a funkció lehetővé teszi az indítási idő elhalasztását és az elkészítés befejezését a beállított idő letelte után. A késleltetett indítási idő tehát magában foglalja magát az elkészítést is.

1. Válassza ki az elkészítési programot, és szükség szerint állítsa be az elkészítési időt.
2. Nyomja meg a **Delay** gombot. A numerikus kijelzőn a „01:00” villog (ez az alapértelmezett késleltetett indítási idő), és a **Preset** ikon villog.
3. A **◀** és **▶** gombok segítségével állítsa be a késleltetett indítási időt 01:00 és 24:00 között. A gomb minden megmossa 30 perccel növeli a késleltetett indítási időt. A késleltetett indítási idő beállításának felgyorsításához nyomja meg a **Cancel** gombot.
4. Nyomja meg a **▷00** gombot a beállított idő visszaszámításának elindításához. Kigyullad a **Preset** ikon.
5. A kiválasztott programtól, a beállított elkészítési időtől és a késleltetett indítástól függően a rizsfőző egy bizonyos pillanatban elindul.

A késleltetett indítás funkció nem érhető el a következőknél: 1–2 Servng (1–2 adag), Claypot Rice (Claypot rizs), Cake (Sütemény), Soup (Leves) a Reheat (Melegítés).

Ha megnyomja a **Warm/Cancel** vagy a **Menu** gombot a késleltetett indítás beállítása közben, a beállítás törölődik.

Ha meg kell szakítania a késleltetett indítást, nyomja meg a **Warm/Cancel** gombot.

Ne használja ezt a funkciót, ha friss összetevőket (pl. tejet, tojást stb.) használ. Használhatatlaná válhatnak.

A nyári hónapokban javasoljuk, hogy a késleltetett indítási időt legfeljebb 8 órára állítsa be, hogy felhasználó alapanyagok ne értéktelenedjenek el.

Hőmérséklet megőrzés

A hőmérséklet megőrzési mód minden programhoz elérhető, és automatikusan aktiválódik, amikor a sütés befejeződik. A kijelzőn megjelenik a hőmérséklet megőrzési módba váltás óta eltelt idő. Ez az üzemző biztosítja, hogy az elkészített étel meleg legyen, és ezért rendszeresen felmelegíti azt optimális hőmérsékletre.

Ha manuálisan kell bekapcsolnia, nyomja meg a **Warm/Cancel** gombot, és a rizsfőző elindul.

A maximális hőmérséklet tartási idő 12 óra. Azután a rizsfőző kikapcsol. Ha meg kell szakítania a hőmérséklet megőrzési üzemmódot, nyomja meg ismét a **Warm/Cancel** gombot.

RIZSKÉSZÍTÉSI TIPPEK

- A rizs elkészítésekor ki kell választania a megfelelő arányt a rizs és a víz között. Az ajánlott rizs-víz arány a rizs csomagolásán van feltüntetve, ezért fontos, hogy kövesse azt. A kapott textúra és íz számos tényezőtől függ, nevezetesen a rizs frissességétől, a tárolási körülményektől, a márkától, a származástól és végül, de nem utolsósorban a személyes preferenciáktól.
- A rizs és víz alapértelmezett aránya 1:1. A kerek szemű rizs általában több vizet igényel. A víz hőmérsékletének 5 és 35 °C között kell lennie. Csak csapvizet használjon. Ne használjon desztillált vagy szűrt vizet.
- A rizs és a víz méréséhez mindig ugyanazt a mérőpoharat használja.
- Ezt az edényt úgy tervezték, hogy legfeljebb három mérőpohárnyi rizst készítsen.
- A víz mérésekor a főzőedény felső falán lévő vonalakat is használhatja. Sushi rizs (Sushi Rice), fehér rizs (White Rice), barna rizs (Brown Rice) készítéséhez talál vonalakat.
- Főzés előtt javasoljuk, hogy alaposan öblítse le a rizst (legalább 10 percig) hideg folyó víz alatt, hogy eltávolítsa a felesleges keményítőt és szennyeződések.
- Miután elkészült, javasoljuk, hogy keverje meg a rizst, hogy eltávolítsa a felgyülemlt gőzt és hőt.

TISZTÍTÁS ÉS KARBANTARTÁS

- Tisztítás előtt húzza ki a tápkábel csatlakozóját a hálózati aljzatból, és várja meg, míg a készülék teljesen kihűl.
- A készülék egyetlen részének tisztításához se használjon sűrűlőszert, higítót stb., amelyek felsérthetik a készülék felületét. A készülék egyetlen alkatrésze sem mosható mosogatógépben.



Figyelmeztetés:

Az áramütés veszélyének elkerülése érdekében ne tegye a készüléket, a tápkábelt vagy a hálózati csatlakozódugót vízbe vagy más folyadékba.

Főzőedény és tartozékai

A főző edényt, a spatulát, a mérőkét és a gőzölő tördőleletet mossa meg meleg vízben egy kevés mosogatószerrel. Öblítse le tiszta vízzel és törölje szárazra.

Ha az alapanyagok a főzőedény aljához égtek, öntsön a formába meleg vizet, és adjon hozzá kis mosogatószer. Hagyja állni, majd mossa le. Győződjön meg arról, hogy a főzőedény külseje tiszta és száraz, mielőtt ismételn a rizsfőzőbe helyezi.



Megjegyzés:

Használat során a vízminőség, a magas hőmérséklet és egyéb körülmények miatt fehér foltok, enyhé elszíneződés és esetleg kis foltok képződhetnek a főzőedény felületén. Ez normális jelenség, és nincs hatással a működésre.

Külső felület

A rizsfőző külső felületét és a fűtőtestet törölje meg enyhén benedvesített ronggyal és törölje szárazra.

Belső fedél

1. Nyomja meg a gombot a belső fedél kioldásához a nyíl irányába – lásd a **C1** ábrát, és vegye le a rizsfőzőből.
2. Mossa meg a belső fedelet, beleértve a tömítési hajlatait is, meleg vízben, kevés konyhai mosószerrel. Öblítse le tiszta vízzel és törölje szárazra.
3. Törölje le a száraz ronggyal azt a területet, ahol a belső fedél található.
4. Helyezze vissza a belső fedelet. Először helyezze be a belső fedél alsó részét a belső fedélrekeszben lévő kiemelkedések mögé – lásd a **C2** ábrát. Ezt követően hajtsa le a felső részt. A belső fedél tetején lévő kiemelkedésnek be kell illeszkednie a belső fedél helyén lévő kivágásba – lásd a **C3** ábrát. A belső fedél megfelelő illesztését kattanás jelzi.

Gőzkimenet

Rendszeresen tisztítsa meg a gőzkimenetet (**A1**).

1. Húzza felfelé a gőzkimenetet – lásd a **D1** ábrát.
2. Forgassa el a gőzkimenetet úgy, hogy az alsó rész felfelé nézzen.
3. A zárat kifelé húzva oldja ki – lásd a **D2** ábrát, és óvatosan válassza le a gőzkimenet alját. Amikor ki van hajtva, egy fémcsap szabadulhat ki a gőzkimenet aljáról. Ez normális jelenség. Vigyázzon, nehogy elveszítse.
4. Az edényt és a fedelet mosogatószeres meleg vízben kézzel mosogassa el. Öblítse le tiszta vízzel és törölje szárazra.
5. Helyezze be a fémcsapot belülről a gőzkimenet alján lévő lyukba – lásd a **D3** ábrát.
6. Egyik kezével fogja meg a gőzkimenet felső részét, a másik kezével fogja meg a gőzkimenet alsó részét, és csatlakoztassa a két részt úgy, hogy az alsó részen lévő kivágások illeszkedjenek a felső részen lévő kiemelkedésekhez – lásd a **D4** ábrát. A zárat fel kell húzni (nem szabad leejteni), hogy mindkét alkatrészt egymáshoz lehessen rögzíteni.
7. Rögzítse kattanásig mindkét alkatrészt a zárral.

TÁROLÁS

- Ha a készüléket hosszabb ideig nem kívánja használni, húzza ki a tápkábelt a hálózati aljzatból, várja meg, míg a készülék kihűl, majd a „**Tisztítás és karbantartás**” fejezetben lévő utasítások szerint tisztítsa meg.
- Mielőtt elteszi, ellenőrizze, hogy a készülék és tartozékai tiszták és szárazak.
- A készüléket száraz, tiszta és jól szellőző helyen tárolja, ahol nincs kitéve szélsőséges hőmérsékletnek, és ahol gyermekek vagy háziállatok nem férhetnek hozzá.

HIBAELHÁRÍTÁS

Probléma	Lehetséges ok	Megoldás
A rizs nem főtt meg, túlfőtt vagy alulfőtt.	Túl hosszú vagy túl rövid elkészítési idő.	Mérje meg jól a víz/ rizs arányt, hogy a főzési idő helyesen legyen beállítva.
	Helytelen rizs-víz arány.	
	A főzőedény nincs megfelelően elhelyezve.	Forgassa el az edényt úgy, hogy megfelelően illeszkedjen a fűtőelemhez.
	Ídegen tárgy van a főzőedény és a fűtőelem között.	Távolítsa el az idegen tárgyat.
	A főzőedény deformálódott.	Vásároljon egy új főzőedényt.
	Az alaplapp meghibásodása.	Forduljon szakszervizhez.
	Érzékelő hiba.	
A tartály tartalma túlsordult.	Sok folyadék van a tartályban.	Csökkentse a folyadék mennyiségét.
A vezérlőpanel ki van kapcsolva.	A tápkábel nincs bedugva az aljzatba.	A tápkábelt csatlakoztassa a hálózati aljzatba.
A belső edény felületének színe a használat során megváltozott.	Ez normális jelenség, és nincs hatással a működésre. Használat során a vízminőség, a magas hőmérséklet és egyéb körülmények miatt fehér foltok, enyhén elszíneződés és esetleg kis foltok képződhetnek a főzőedény felületén.	
A fűtőttest nem melegít.	Az alaplapp meghibásodása.	Forduljon szakszervizhez.
	A biztosíték kiégett.	
	A fűtőttest meghibásodása.	
A vezérlőpanel világít, de a fűtőttest nem melegít.	Az alaplapp meghibásodása.	Forduljon szakszervizhez.
	A fűtőttest meghibásodása.	



Megjegyzés:

Ha a fenti probléma továbbra is fennáll, vagy nem szerepel a felsorolásban, hagyja abba a rizsfőző használatát, és forduljon szakszervizhez.

GYORS RIZS CSIRKEHÚSSAL

Főzési idő: 42 perc

Alapanyagok:

1 közepesen nagy hagyma, szeletelve
2 gerezd fokhagyma
1,5 mérőedény rizs
2 evőkanál vaj
2 mérőkanál tyúkhús- vagy zöldségleves
400 g szeletelt paradicsom (konzerv)
450 g csibemell, vékony szeletekre vágva
egy csipetnyi örölt kömény
egy csipetnyi rozsmaring
só és bors az ízesítéshez

Lépések:

- Finomra vágja fel a hagymát, vágja apró darabokra a fokhagymát, és tegyen mindent a főzőedénybe.
- Adja hozzá a jól átöblített rizst, a vajat, és öntse bele a csirkehúslevest. Keverje össze.
- Adja hozzá az apróra vágott konzerv paradicsomot és a csirkét.
- Ízesítse rozsmaringgal, köménymaggal, sóval és borssal, és jól keverje össze.

- Csukja le a fedelet, és válassza a **Claypot Rice** programot. Főzés után azonnal tálalja.

TIPP:

Az intenzívebb íz érdekében a mérőkanál levest helyettesítheti egy mérőkanál fehérborral.

ZABKÁSA ALMÁVAL ÉS FAHÉJJAL

Főzési idő: 15–20 perc

Alapanyagok:

1 alma
1 csésze zabpehely
½ kanál fahéj
1 evőkanál méz
1 és ¾ csésze víz

Lépések:

- Öntsön vizet a zabpehelyre, izesítse reszelt almával, fahéjjal vagy mézsel.
- Csukja le a fedelet, és válassza a **Porridge** programot (kb. 10–15 perc), amíg el nem éri a kívánt állagot.
- Ezután kapcsolja ki manuálisan a rizsfőzőt (nem szükséges megvárni a beállított idő végét), és szükség esetén izesítse a zabkását.

TIPP:

Az almát ízlés szerint más gyümölcsökkel is helyettesítheti, például málnával.

BORSÓLEVES

Főzési idő: 70 perc

Alapanyagok:

450 g fagyaszott borsó
1 közepesen nagy hagyma, szeletelve
1 póréhagyma (csak a fehér része)
600 ml csirke húseles vagy zöldségleves
100 g angol szalonna
só és bors az ízesítéshez

Lépések:

- A hagymát vágja apróra, a póréhagymát vékony csíkokra, a szalonnat kockákra, és tegyen mindent az edénybe.
- Adja hozzá a fagyaszott borsót, és öntse le csirke húselevvel vagy zöldséglevessel. Ízlés szerint adjon hozzá sót, borsot.
- Csukja le a fedelet, és válassza a **Soup** programot (60 perc).
- A főzés végén öntsön mindent egy másik edénybe vagy fazékba, és keverje össze kézi turmixgéppel.

TIPP:

Javasoljuk, hogy kenyérkockával tálalja.

MÉZES KALÁCS

Alapanyagok:

4 tojás
10–30 g kristálycukor (ízlés szerint)
20 ml tej
100 g kenyérliszt
10–20 g méz (ízlés szerint)
növényi olaj az edény kenéséhez

Lépések:

- Válassza szét a tojássárgáját a tojásfehérjétől.
- Egy tálban verje fel a tojásfehérjéket kemény habbá. Felverés közben három ütemben adja hozzá a cukrot.
- Egyenként adja hozzá a három tojássárgáját. Alaposan keverje bele az egyes tojássárgájakat.
- Ezután három ütemben adja hozzá a lisztet, és alaposan keverje össze.
- Végül adja hozzá a tejet és a mézet, majd újból alaposan keverje össze.
- Kenje be a főzőedényt növényi olajjal, és öntse a kész tésztát a főzőedénybe.

7. Helyezze a főzőedényt a rizsfőzőbe, zárja le a fedelet, és válassza ki a **Cake** programot.
8. Várja meg, amíg a rizsfőző befejezi a programot.

Tipp:

A mézeskalácsoshoz hozzáadhat mazsolát, diót, csokidarabokat vagy kandírozott gyümölcsöt.

.....
MŰSZAKI ADATOK

Névleges feszültségtartomány	220–240 V~
Névleges frekvencia.....	50–60 Hz
Névleges teljesítmény.....	1000 W
Energiafogyasztás készenléti üzemmódban.....	<0,8 W
A készenléti állapot eléréséhez szükséges idő	1 perc
A főzőedény maximális töltőterfogata	3 l

A szöveg és a műszaki paraméterek megváltoztatásának jogát fenntartjuk.

.....
A HASZNÁLT CSOMAGOLÓANYAGOKRA VONATKOZÓ UTASÍTÁSOK ÉS TÁJÉKOZTATÓ

A használt csomagolóanyagot az önkormányzat által kijelölt hulladékgyűjtő helyen adja le.

HASZNÁLT ELEKTROMOS ÉS ELEKTRONIKUS KÉSZÜLÉKEK ÁRTALMATLANÍTÁSA

A használt elektromos és elektronikai termékeket nem szabad a normál háztartási hulladékba dobni. A megfelelő ártalmatlanításhoz és újrafelhasználáshoz az ilyen terméket adja le a kijelölt gyűjtőhelyeken. Az EU országokban, illetve más európai országokban a használt termékeket azonos új termék vásárlása esetén az eladás helyén is le lehet adni. A termék megfelelő módon történő ártalmatlanításával segít megőrizni az értékes természeti erőforrásokat, és hozzájárul a nem megfelelő hulladék-megsemmisítés által okozott esetleges negatív környezeti és egészségügyi hatások megelőzéséhez. A további részletekről a helyi önkormányzati hivatal vagy a legközelebbi hulladékgyűjtő hely ad tájékoztatást. Ezen hulladékfajta nem megfelelő ártalmatlanítása a nemzeti előírásokkal összhangban bírsággal sújtható.

Az Európai Unió országaiban működő vállalkozások számára

Elektromos és elektronikus berendezések megsemmisítésével kapcsolatban kérjen tájékoztatást eladójától vagy forgalmazójától.

Ártalmatlanítás az Európai Unión kívüli országokban

Ha ezt a terméket máshol akarja megsemmisíteni, a szükséges tájékoztatásért forduljon a termék eladójához vagy a helyi önkormányzat illetékes osztályához.

.....
A szöveg és a műszaki paraméterek változtatásának jogát fenntartjuk.

FAST ČR, a.s.
U Sanitasu 1621
CZ-251 01 Říčany
www.sencor.com
info@sencor.cz