

SAMSUNG

FELHASZNÁLÓI KÉZIKÖNYV

Játszómonitor

S24AG30 * S27AG30*

A termék színe és kialakítása a típustól függően eltérhet, és a termék műszaki jellemzői a teljesítmény javítása céljából előzetes értesítés nélkül megváltozhatnak.

A jelen kézikönyv tartalma a minőség javítása érdekében külön értesítés nélkül is módosulhat.

© Samsung

A jelen kézikönyv szerzői jogának tulajdonosa Samsung.

Tilos a jelen kézikönyv részeinek vagy egészének felhasználása vagy sokszorosítása a Samsung engedélye nélkül.

A nem a Samsung tulajdonában levő védjegyek a megfelelő jogtulajdonosok bejegyzett védjegyei.

A következő esetekben előfordulhat, hogy adminisztrációs díjat kell fizetnie:

(a) Szerelőt hív, de kiderül, hogy a termék nem hibás (például, ha Ön nem olvasta el a használati útmutatót).

(b) Szervizbe viszi a terméket, de kiderül, hogy a termék nem hibás (például, ha Ön nem olvasta el a használati útmutatót).

Tájékoztatni fogjuk az adminisztrációs díjról a szerelő látogatása előtt.

Használati útmutató

Kérjük, hogy a készülék működtetése előtt gondosan olvassa végig a kezelési útmutatót és őrizze meg, mert később szüksége lehet rá.



Tartalomjegyzék

Előkészület a termék használatához

Biztonsági óvintézkedések	4
Villamosság és biztonság	4
Telepítés	5
Működés	6
Tisztítás	8
A készülék használatához szükséges helyes testtartás	8

Előkészületek

Telepítés	9
Az állvány felszerelése	9
Az állvány eltávolítása	10
Óvintézkedések a készülék mozgatásához	10
A készülék körüli szabad tér ellenőrzése.	11
A készülék dőlésszögének és magasságának beállítása	11
A készülék elforgatása	12
Lopás elleni zár	13
Falikonzol készlet jellemzők (VESA)	13
Vezérlőpanel	14

Forráseszköz csatlakoztatása és használata

A készülék csatlakoztatása előtt olvassa el az alábbiakat.	15
Portok	15
PC csatlakoztatása és használata	16
Csatlakoztatás HDMI-kábellel	16
Csatlakoztatás HDMI-DVI kábellel	16
Csatlakoztatás DP-kábellel	16
Csatlakozás fejhallgatóhoz vagy fülhallgatóhoz	16
Az áramellátás csatlakoztatása	17
A csatlakozókábelek elrendezése	17
Optimális felbontás beállítása	18

Menü

Játék	19
Kép	22
Alképernyő	25
Rendszer	25
Információ	27

A szoftver telepítése

Easy Setting Box	28
A telepítésre vonatkozó korlátozások és problémák	28
Rendszerkövetelmények	28
Illesztőprogram telepítése	28

Hibaelhárítási útmutató

Követelmények a Samsung ügyfélszolgálat megkeresése előtt	29
A készülék diagnosztikája (Képernyő probléma)	29
A felbontás és a frekvencia ellenőrzése	29
Ellenőrizze az alábbiakat.	29
Kérdések és válaszok	31

Tartalomjegyzék

Műszaki adatok

Általános	32
Normál üzemmód táblázat	34

Függelék

Felelősség a fizetős szolgáltatásért (az ügyfelek költsége)	36
Nem hibás készülék	36
Ha a készülék hibáját a vásárló mulasztása okozta	36
Egyebek	36
FreeSync (AMD videokártyához)	37

01. fejezet

Előkészület a termék használatához

Biztonsági óvintézkedések

Figyelmeztetés

Ha az útmutatásokat nem követi, súlyos vagy végzetes személyi sérülés történhet.







Figyelm

Ha az útmutatásokat nem követi, személyi sérülés vagy anyagi kár következhet be.

FIGYELM!

ELEKTROMOS ÁRAMÜTÉS VESZÉLY. NE NYISSA FEL!

FIGYELEM: AZ ÁRAMÜTÉS VESZÉLYÉNEK CSÖKKENTÉSE ÉRDEKÉBEN NE TÁVOLÍTSA EL A FEDELET (VAGY A HÁTOLDALT). A KÉSZÜLÉK BELSEJÉBEN NINCSENEK A FELHASZNÁLÓ ÁLTAL SZERVIZELHETŐ ALKATRÉSZEK. MINDEN SZERVÍZ TEVÉKENYSÉGET BÍZZON KÉPZETT SZAKEMBERRE.

	Ez a jel a készülékben uralkodó magasfeszültségre utal. Veszélyes a készülék belsejében található bármely alkatrészhez érni.		Váltakozó áramú feszültség: Ezzel a szimbólummal jelölt névleges feszültség váltakozó feszültség.
	Ez a szimbólum azt jelzi, hogy üzemeltetésre és karbantartásra vonatkozó fontos információ van mellékelve a termékhez.		Egyenáramú feszültség: Ezzel a szimbólummal jelölt névleges feszültség váltakozó feszültség.
	II. osztályú termék: Ez a szimbólum azt jelzi, hogy nincs szükség biztonsági elektromos földelésre (védőföld). Ha ez a jelzés nem található meg a hálózati tápellátású terméken, akkor a termék CSAK megfelelően földelt (védőföld) tápaljzatról működtethető.		Figyelmeztetés. Olvassa el a használati utasítást: Ez a szimbólum arra hívja fel a felhasználó figyelmét, hogy olvassa el a felhasználói kézikönyv biztonságra vonatkozó információkat.

Villamosság és biztonság

Figyelmeztetés

- Ne használjon sérült hálózati kábelt vagy dugaszt, vagy kilazult hálózati aljzatot.
- Ne használjon túl sok készüléket ugyanabban a hálózati aljzatban.
- Vizes kézzel ne érintse meg a hálózati dugaszt.
- A hálózati dugaszt teljes egészében dugja be, hogy ne legyen laza.
- A hálózati dugaszt földelt hálózati aljzatba csatlakoztassa (csak 1. típusú szigetelt készülékek esetén).
- Erővel ne hajlítsa meg vagy húzza a kábelt. Ügyeljen, hogy a hálózati kábel ne helyezkedjen el túl nehéz tárgy alatt.
- Hőforrásoktól távol helyezze el a hálózati kábelt vagy a készüléket.
- A hálózati dugasz és a hálózati aljzat érintkezőinek környezetét száraz törlőkendővel tisztítsa meg a portól.

Figyelm

- A termék használata közben ne húzza ki a hálózati kábelt.
- Csak a Samsung készülékkel szállított hálózati kábelt használjon. Ne használja a hálózati kábelt más termékekhez.
- A csatlakozóaljzat, ahová a hálózati kábel csatlakozik, legyen mindig hozzáférhető.
 - A hálózati kábelt ki kell húzni a készülék tápellátásának megszakításához, ha veszélyhelyzet áll fenn.
- A dugasznál fogja meg, amikor kihúzza a hálózati kábelt a csatlakozóaljzatról.

Telepítés

Figyelmeztetés

- NE HELYEZZEN A KÉSZÜLÉK TETEJÉRE GYERTYÁT, ROVARIRTÓ SZERT VAGY CIGARETTÁT. HŐFORRÁSOKTÓL TÁVOL HELYEZZE EL A TERMÉKET.
- Ne használja a készüléket rosszul szellőző helyen, mint például könyvespolcon vagy faliszekrényben.
- A készüléket legalább 10 cm-re helyezze a faltól, hogy biztosítsa a szellőzést.
- A műanyag csomagolás gyermekek kezébe nem kerülhet.
 - A gyermekeket fulladásos baleset érheti.
- Ne helyezze a készüléket instabil vagy rázkódásnak kitett felületre (instabil polc, ferde felület stb.)
 - A készülék leeshet és megsérülhet, és/vagy sérülést okozhat.
 - Ha a készüléket túlságosan rázkódó környezetben használja, akkor megsérülhet vagy tüzet okozhat.
- Ne telepítse a készüléket jármű belsejében vagy olyan helyen, ahol por, nedvesség (csepegő víz stb.), olaj vagy füst érheti.
- Ne tegye ki a készüléket közvetlen napsugárzásnak, hőhatásnak, ne helyezze forró tárgy (pl. kályha) közelébe.
 - A készülék élettartama rövidülhet vagy tűz keletkezhet.
- Ne telepítse a készüléket kisgyermekek által elérhető helyre.
 - A készülék leeshet és gyermekek sérülését okozhatja.
- Az étkezési olajok, mint például a szójaolaj a készülék károsodását vagy deformációját okozhatják. Ne telepítse a készüléket konyhába vagy konyhapult közelébe.

Figyelmeztetés

- Mozgatás közben ne ejtse el a készüléket.
- Ne fordítsa a készüléket előlapjával lefelé.
- Ha készüléket szekrényre vagy polcra helyez, győződjön meg arról, hogy az előlapjának elülső széle nem nyúlik túl.
 - A készülék leeshet és megsérülhet, és/vagy sérülést okozhat.
 - A készüléket csak a megfelelő méretű kasszékra vagy polcra szabad helyezni.
- Óvatosan tegye le a készüléket.
 - A készülék meghibásodhat vagy sérülés történhet.
- Komolyan befolyásolhatja a teljesítményét, ha a készüléket szokatlan helyre telepíti (olyan helyre, ahol nagy mennyiségű finom por, vegyszereknek, szélsőséges hőmérsékletnek vagy páratartalomnak lehet kitéve vagy ahol a készüléknek hosszabb időn keresztül folyamatosan kell működnie).
 - Feltétlenül keresse fel a Samsung ügyfélszolgálatát, ha ilyen helyre szeretné telepíteni a készüléket.
- A készülék összeszerelése előtt helyezze a terméket lapos és stabil felületre, képernyővel lefelé.
 - A készülék ívelt alakú. A készülék lapos felületen nyomás alatt van és ez károsíthatja a készüléket. Ha a készülék felfelé vagy lefelé nézve van a földre helyezve, ne helyezzen rá nyomást.

Működés

Figyelmeztetés

- A készülékben nagyfeszültség uralkodik. Sajátkezűleg soha ne szerelje szét, javítsa vagy módosítsa a készüléket.
 - Keresse fel a Samsung ügyfélszolgálatot javítás céljából.
- A készülék mozgatásához először húzza ki az összes kábelt, beleértve a tápkábelt.
- Ha a készülékből szokatlan zaj hallható, égszszag érezhető és füst látható, azonnal húzza ki a hálózati kábelt és vegye fel a kapcsolatot Samsung ügyfélszolgálattal.
- Ne hagyja, hogy gyermekek a készüléken lógjanak vagy felmásszanak a tetejére.
 - A gyermekek megsérülhetnek vagy súlyos sérülést szenvedhetnek.
- Ha a készülék leesik vagy a külső burkolata megsérül, kapcsolja ki a tápellátást és húzza ki a hálózati kábelt. Majd keresse fel a Samsung ügyfélszolgálatot.
 - Ha tovább használja, tüzet vagy áramütést okozhat.
- Ne hagyjon nehéz tárgyakat a készüléken vagy olyan tárgyakat, amit a gyerekek kedvelhetnek (játék, édesség stb.).
 - A készülék vagy a nehéz tárgy leeshet, amikor a gyermekek megpróbálják elérni a játékot vagy édességet, és súlyos sérülést szenvedhetnek.
- Villámlás vagy zivatar közben kapcsolja ki a készüléket és húzza ki a hálózati kábelt.
- Ne ejtsen tárgyakat a készülékre vagy ne tegye ki erős ütésnek.
- Ne mozgassa a készüléket a hálózati kábel vagy bármelyik másik kábel húzásával.
- Ha gázzzivárgást észlel, ne érintse meg sem a készüléket, sem a hálózati dugaszt. Azonnal szellőztesse ki a helyiséget.
- Ne emelje a készüléket a hálózati kábel vagy bármelyik másik kábel húzásával.
- Ne használjon és ne tartson a készülék közelében gyúlékony sprayt vagy éghető anyagot.
- Biztosítsa, hogy a ventilátorokat nem takarja el asztalterítő vagy függönyök.
 - A magas belső hőmérséklet tüzet okozhat.
- Ne helyezzen a készülékbe fémtárgyat (evőpálcikát, pénzérmét, hajtút stb.) vagy gyúlékony tárgyat (papírt, gyufát stb.) (a ventilátor, bementi és kimeneti portokba stb.).
 - Ügyeljen arra, hogy feszültség mentesíti a készüléket és kihúzza a hálózati kábelt, ha víz vagy egyéb idegen anyag jut a készülékbe. Majd keresse fel a Samsung ügyfélszolgálatot.
- Ne helyezzen folyadékot tartalmazó tárgyakat (vázát, csészét, üveget stb.) vagy fémtárgyakat a készülék tetejére.
 - Ügyeljen arra, hogy feszültség mentesíti a készüléket és kihúzza a hálózati kábelt, ha víz vagy egyéb idegen anyag jut a készülékbe. Majd keresse fel a Samsung ügyfélszolgálatot.

Figyelm

- Ha hosszabb ideig ugyanazt az állóképet jeleníti meg a képernyőn, az utókép beéghet vagy a hibás képpontokat okozhat.
 - Ha hosszabb időn keresztül nem használja a készüléket, állítsa be az energiatakarékos módot vagy a mozgó képernyővédőt.
- Húzza ki a hálózati kábelt a csatlakozóaljzatból, ha úgy tervezi, hogy hosszabb ideig nem fogja használni a terméket (szabadság stb.).
 - A felgyülemlett por, hőhatással kombinálva, tüzet, áramütést vagy villamos szivárgást okozhat.
- A készüléket a javasolt felbontással és frekvenciával használja.
 - A látása romolhat.
- Ne helyezzen közvetlenül egymás mellé AC/DC adaptereket.
- Távolítsa el a műanyag zacskót az AC/DC adatterről, mielőtt használni kezdi.
- Ne engedje, hogy víz kerüljön az AC/DC adapterbe vagy a készülék nedvessé váljon.
 - Áramütés vagy tűz keletkezésének veszélye állhat fenn.
 - Ne használja a készüléket szabadban, ahol eső vagy hó érheti.
 - Legyen óvatos, hogy a padló felmosásakor az AC/DC adapter ne legyen nedves.
- Ne helyezze az AC/DC adaptert fűtőkészülék közelébe.
 - Ellenkező esetben tűz keletkezhet.
- Tartsa az AC/DC adaptert jól szellőző helyen.
- Ha úgy helyezi el az AC/DC hálózati adaptert, hogy az felfelé néző kábelbemenettel lóg, akkor víz vagy más idegen anyag kerülhet az adapterbe, és annak meghibásodását okozhatja.

Ügyeljen arra, hogy az AC/DC hálózati adapter vízszintesen álljon az asztalon vagy a padlón.
- Ne fordítsa a készüléket fejjel lefelé és ne mozgassa a talpánál fogva.
 - A készülék leeshet és megsérülhet, vagy sérülést okozhat.
- Ha hosszú időn keresztül túl közelről nézi a képernyőt, a látása romolhat.
- Ne használjon a készülék közelében párasítót vagy kályhát.
- Miközben a készüléket használja, óránként legalább 5 percig pihentesse a szemét, vagy nézzen távolabb levő tárgyakra.
- Ne érintse meg a képernyőt, ha a készülék hosszú ideig be volt kapcsolva, mert felforrósodhat.
- A kis méretű tartozékokat tartsa gyermekektől elzárt helyen.
- Óvatosan módosítsa a készülék szögét.
 - A keze vagy az ujjai becsípődhetnek és megsérülhetnek.
 - Ha túlságosan megdönti a készüléket, az leeshet vagy sérülést okozhat.
- Ne helyezzen nehéz tárgyakat a készülékre.
 - A készülék meghibásodhat vagy sérülés történhet.
- Fejhallgató vagy fülhallgató használatakor ne állítsa a hangerőt túl magasra.
 - A túl nagy hangerő halláskárosodást okozhat.

Tisztítás

Az erősen csillogó modellek felületén fehér foltok keletkezhetnek, ha a közelükben ultrahangos párástó berendezést használ.

— Vegye fel a kapcsolatot a Samsung ügyfélszolgálattal, ha a készülék belsejét szeretné kitisztítani (a szolgáltatásért díjat számítunk fel.)

Ne nyomja meg a készülék képernyőjét kézzel vagy bármilyen tárggyal. Fennáll a veszélye annak, hogy a képernyő megsérül.

— Óvatosan tisztítsa a készüléket, mert a korszerű LCD monitorok panelje és külső burkolata könnyen megkarcolódhat.

Tisztítás során kövesse az alábbi lépéseket.

1 Kapcsolja ki a készüléket és a számítógépet.

2 Húzza ki a hálózati kábelt a készülékből.

— A hálózati kábelt a dugaszánál fogja meg és vizes kézzel ne érintse meg a kábelt. Különben áramütés veszélye állhat fenn.

3 Tiszta, puha, száraz kendővel törölje le a készüléket.

Nedvesítsen meg egy puha ruhát vízben, majd szárítsa ki jól, és használja a készülék külsejének tisztításához.

– Ne használjon a készülékhez olyan tisztítószert, amely alkoholt, oldószert vagy felületaktív anyagot tartalmaz.

– Ne permetezzen vizet vagy tisztítószert közvetlenül a készülékre.

4 A készülék megtisztítása után csatlakoztassa a hálózati kábelt.

5 Kapcsolja be a készüléket és a számítógépet.

A készülék használatához szükséges helyes testtartás



A készülék használata közben az alábbi helyes testtartást vegye fel:

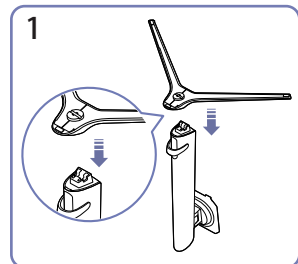
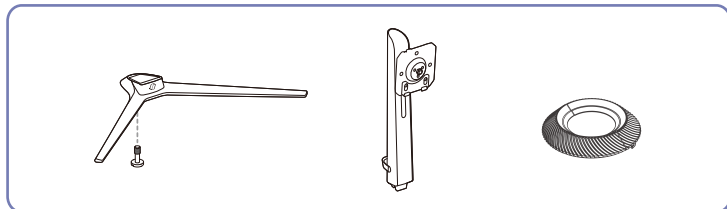
- Egyenesítse ki a hátát.
- Hagyjon 45–50 cm távolságot a szeme és a képernyő között, kissé lefelé nézzen a képernyőre.
- Tartsa a szemét közvetlenül a képernyővel szemben.
- Úgy állítsa be a szöveget, hogy a fények ne tükröződjenek a képernyőn.
- Tartsa az alkarját a felkarra merőleges szögben, a kézfejjével azonos szinten.
- Tartsa a könyökét derékszöghöz közeli szögben.
- Állítsa be a készülék magasságát úgy, hogy a térdét legalább 90 fokban behajlítva tarthassa, a sarka érjen le a padlóra, és az alkarja a szíve magassága alatt legyen.
- Végezzen szemgyakorlatokat vagy pislogjon gyakran, hogy szemfáradtsága csökkenjen.

02. fejezet

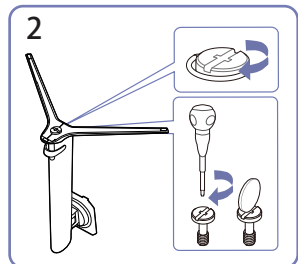
Előkészületek

Telepítés

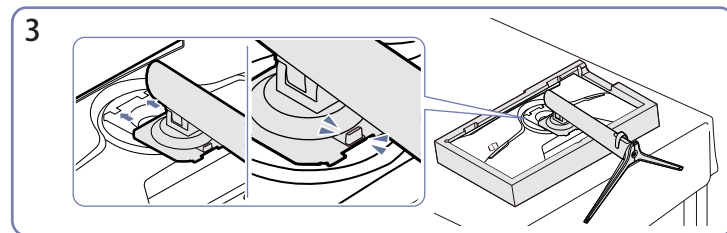
Az állvány felszerelése



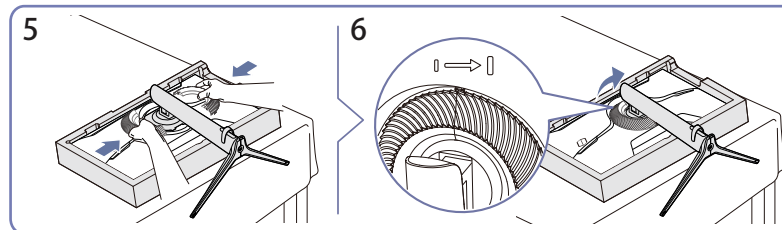
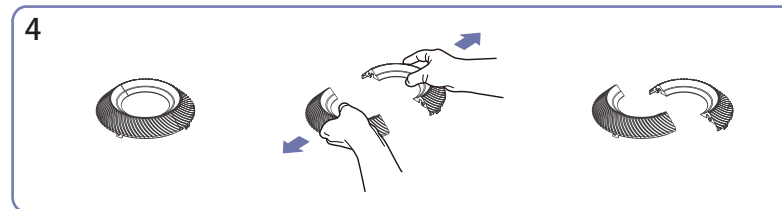
1 Helyezze az állvány talpát az állvány tartóelemében az ábrán látható irányban. Győződjön meg róla, hogy a tartóelem biztosan illeszkedik a talpba.



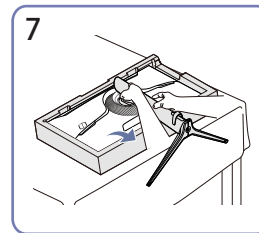
2 Csavarja be teljesen az állvány alján található rögzítőcsavart.



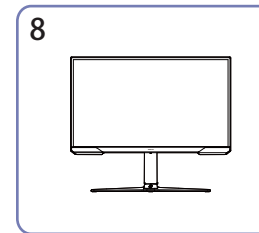
3 Csúsztassa az összeszerelt talpat a fő részbe az ábrán látható nyíl irányában.



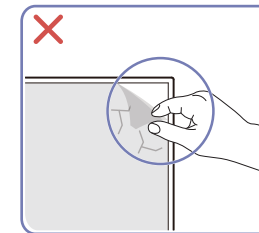
4 Szerelje szét a dekorációs fedelet. Helyezze a dekorációs fedelet a nyíl irányába, és fordítsa az óramutató járásával megegyező irányba a jel szerint.



7 Állítsa fel a monitort az ábrán látható módon.



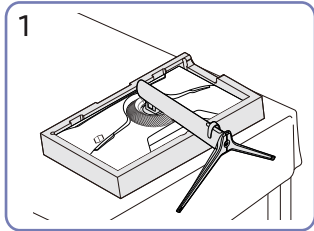
8 Az állvány felszerelése után állítsa függőlegesen a készüléket.



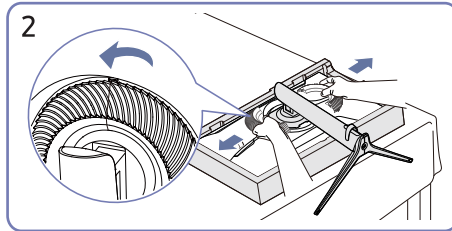
Figyelm
Önkényesen ne távolítsa el a panel fóliát. Ha nem veszi figyelembe, a garancia korlátozva lehet.

Az állvány eltávolítása

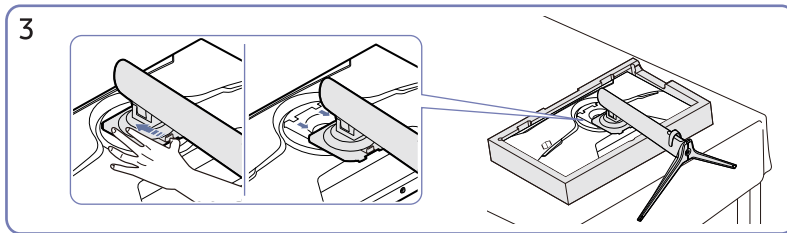
— Mielőtt eltávolítja az állványt a készülékről, fektesse a készüléket lapos és stabil felületre, képernyővel lefelé.



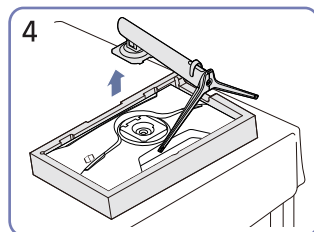
1 Fektesse le a monitort az ábra szerint.



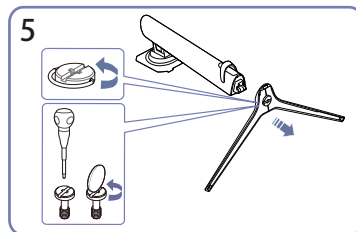
2 Fordítsa a dekorációs fedelet az óra járásával ellentétes irányban és távolítsa el.



3 Tartsa a kioldó alját és az állványt húzza lefelé a nyíl irányába.

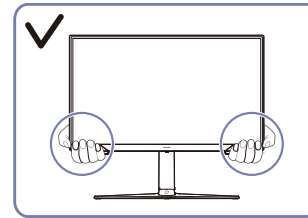


4 Állítsa fel, és távolítsa el a nyíl irányába.

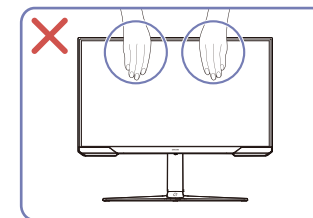


5 Lazítsa ki az állvány alján található rögzítőcsavart.

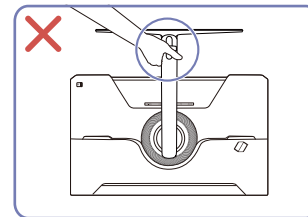
Óvintézkedések a készülék mozgatásához



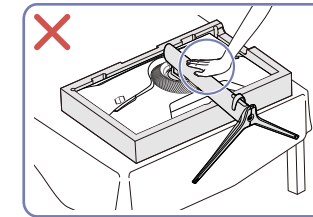
- A monitor mozgatása során a készülék alsó sarkait vagy a széleit fogja.



- Ne fejtessen ki közvetlen nyomást a képernyőre
- Ne fordítsa fejjel lefelé a készüléket úgy, hogy csak az állványt fogja.



- A készülék mozgatása során ne fogja a képernyőt.

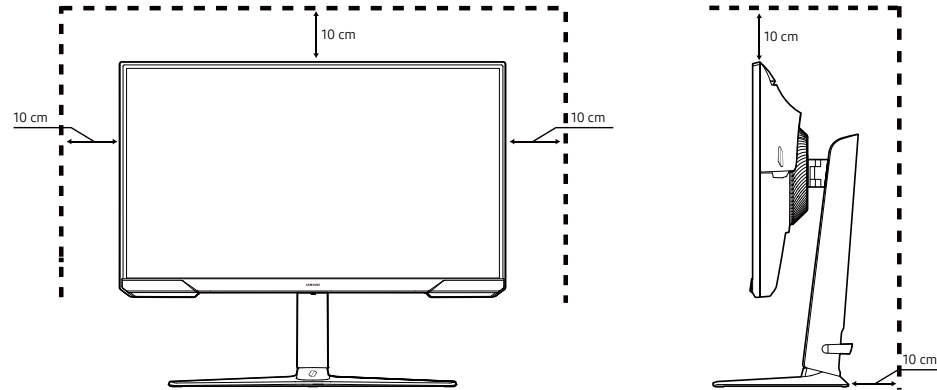


- Ne nyomja le a készüléket. Fennáll a veszélye annak, hogy a készülék megsérül.

A készülék körüli szabad tér ellenőrzése.

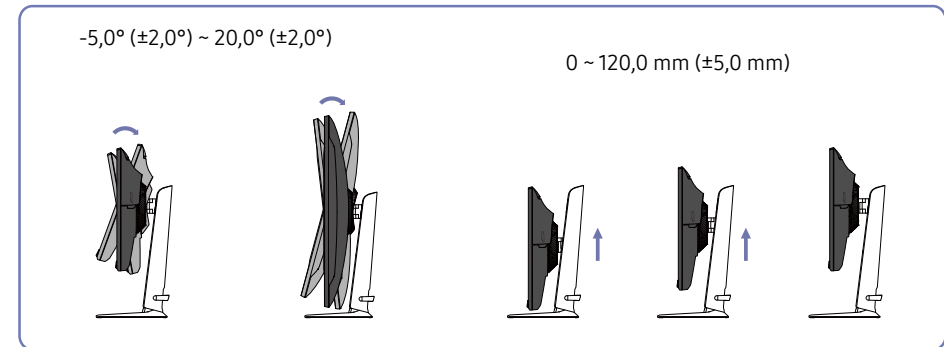
A készülék elhelyezése során ügyeljen arra, hogy elegendő hely legyen a szellőzéshez. A készülék belsejében megemelkedhet a hőmérséklet, az tüzet, illetve meghibásodását okozhat. A készülék felszerelése során tartson fenn elegendő helyet a készülék körül, az ábrán látható módon.

— A termék külseje típustól függően eltérő lehet.



A készülék dőlésszögének és magasságának beállítása

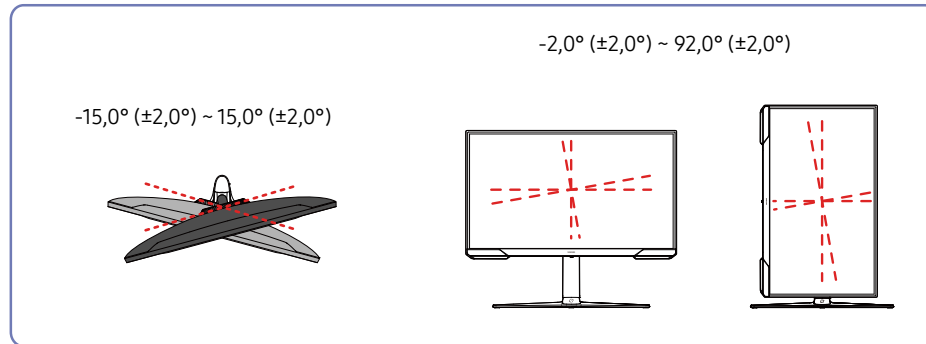
— Az alkatrészek színe és alakja különbözhet a képen láthatótól. A műszaki adatok a minőség javítása érdekében külön értesítés nélkül is módosulhatnak.



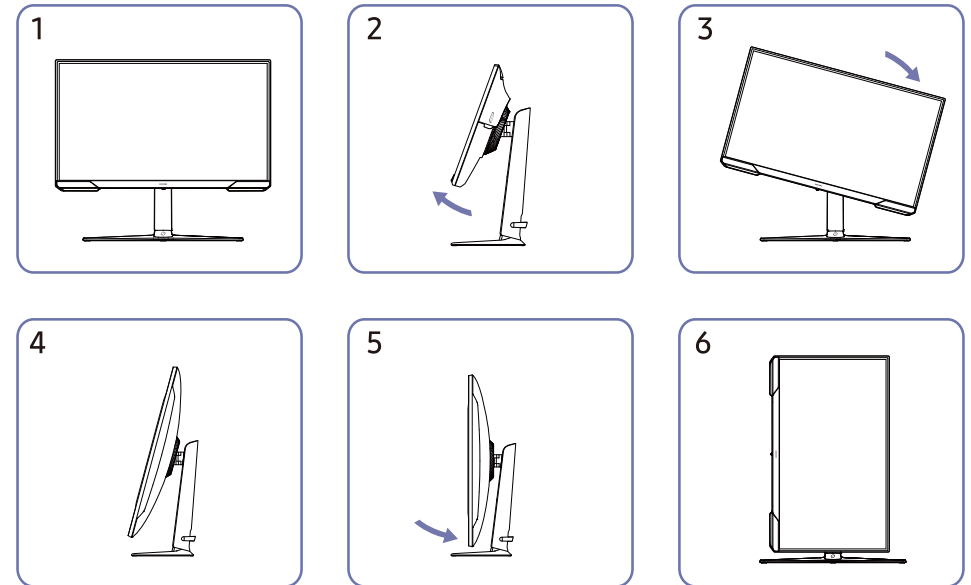
- A készülék dőlésszöge és magassága módosítható.
- Fogja meg a készülék tetejének közepét és óvatosan állítsa be a magasságot.
- A magasságbeállítás bizonyos határértékekkel rendelkezik. A termék magasságának beállításakor maradjon a határértékeken belül.

A készülék elforgatása

— Az alkatrészek színe és alakja különbözhet a képen láthatótól. A műszaki adatok a minőség javítása érdekében külön értesítés nélkül is módosulhatnak.



A készüléket az alábbiak szerint forgathatja el.

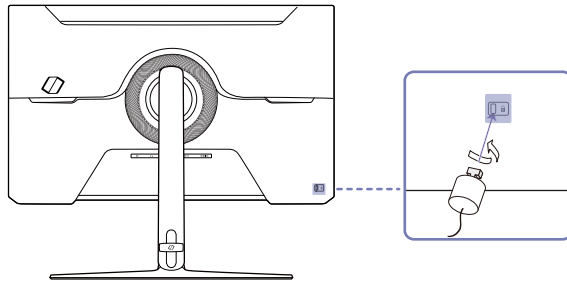


- A készülék elforgatása előtt feltétlenül húzza ki teljesen az állványt.
- Ha úgy forgatja el a készüléket, hogy nem emeli fel teljesen az állványt, a készülék sarka a padlóhoz érhet és megsérülhet.
- Ne forgassa a készüléket az óramutató járásával ellentétes irányba. A készülék megsérülhet.
- A készülék elforgatásakor figyeljen arra, hogy ne sértse meg a készüléket, ha egy tárgyhoz vagy az állványhoz ütközik.

Lopás elleni zár

- A lopás elleni zárnak köszönhetően nyilvános helyen is biztonságosan használhatja a készüléket.
- A zár formája és rögzítési elve a gyártótól függ. A lopás elleni zárral kapcsolatos további információkat lásd a zár használati útmutatójában.

Lezárás a lopás elleni zár segítségével:



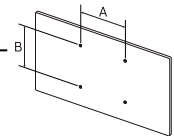
- 1 Rögzítse a lopás elleni zár vezetékét valamilyen nehéz tárgyhöz, például asztalhoz.
- 2 Vezesse át a vezeték végét a másik végen található hurkon.
- 3 Illessze a zárat a lopás elleni zár számára fenntartott nyílásba a készülék hátoldalán.
- 4 Zárja le a lopás elleni zárat.
 - A lopás elleni zár külön kapható.
 - A lopás elleni zárral kapcsolatos további információkat lásd a zár használati útmutatójában.
 - A lopás elleni záruk elektronikai árucikkeket forgalmazó üzletekben és online vásárolhatók.

Falikonzol készlet jellemzők (VESA)

— A falikonzolt a talajra merőleges, szilárd falfelületre szerelje fel. Mielőtt nem gipszkarton felszínre szerelné fel a falikonzolt, vegye fel a kapcsolatot a legközelebbi forgalmazóval a további információkért. Ha a készüléket ferde falra szereli fel, akkor leeshet és súlyos személyi sérülést okozhat. A Samsung falikonzol készletek tartalmazják a részletes felszerelési útmutatót, valamint a szereléshez szükséges összes alkatrészt.

- Ne használjon olyan csavarokat, amelyek hosszabbak a szabványos hosszúságnál, valamint a VESA csavarszabványnak nem megfelelő csavarokat. A túl hosszú csavarok kárt tehetnek a készülék belsejében.
- Ha olyan fali konzolt szerel fel, amely eltér a megadott terméktől, annak felszerelése nehéz lehet.
- A VESA csavarszabványnak nem megfelelő falikonzolókat esetén, a csavarok hosszúsága eltérhet a falikonzol jellemzőinek függvényében
- Ne húzza meg túl erősen a csavarokat. Ez károsíthatja a készüléket, illetve a készülék leeshet és személyi sérülést okozhat. A Samsung nem vállal felelősséget ezekért a balesetekért.
- A Samsung nem vállal felelősséget a készülék károsodásáért, illetve a személyi sérülésekért, ha nem VESA, illetve nem megfelelő falikonzol kerül felhasználásra, vagy ha a felhasználó nem követi a termék felszerelési utasításait.
- Ne szerelje fel a készüléket több mint 15 fokos dőlésszöggel.
- A falikonzoló szabványos méreteit az alábbi táblázat mutatja.

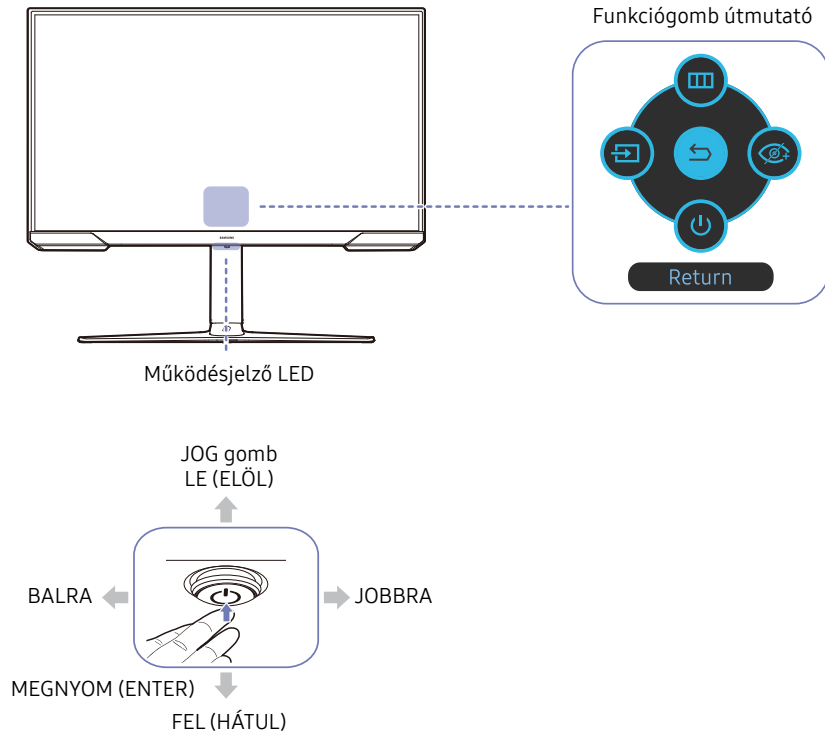
Modell név	VESA csavarlyuk jellemzők (A * B) milliméterekben	Szabványos csavar	Mennyiség
S24AG30*/ S27AG30*	100,0 x 100,0	M4	4 EA








— Ne szerelje fel a falikonzol készletet, ha a készülék be van kapcsolva. Ez áramütéssel és személyi sérüléssel járhat.

Vezérlőpanel

— Az alkatrészek színe és alakja különbözhet a képen láthatótól. A műszaki adatok a minőség javítása érdekében külön értesítés nélkül is módosulhatnak.



Részek	Leírás
JOG gomb	A navigációban segítséget nyújtó többirányú gomb.
Működésjelző LED	Ez a LED a működés állapotjelzője. — A menüképernyőn kiválaszthatja a LED működésének engedélyezését vagy letiltását. (☑️ → RENDSZER → Működésjelző LED be)
Funkciógomb útmutató	A Funkciógomb Útmutató használatához nyomja meg a JOG gombot, ha a képernyő be van kapcsolva. — Amikor a készülék nem jeleníti meg a képernyőmenüt, akkor a JOG gomb az alábbiak szerint használható: — Fel vagy Le: Módosítja Fényerő , Kontraszt , és Élesség beállításokat. — Balra vagy jobbra: Módosítja a Hangerő beállítást. — MEGNYOM (ENTER): A kiválasztott elemet alkalmazza.
 Forrás	A bemeneti jelforrás módosítása. A képernyő bal felső sarkában egy üzenet jelenik meg, ha a bemeneti jelforrás módosítva lett.
 Menü	A fő képernyőmenü megjelenítése.
 Szemkímélő mód	A Szemkímélő mód engedélyezése.
 Kikapcsolás	A készülék kikapcsolása.
 Vissza	Kilépés a menüoldalról.

03. fejezet

Forráseszköz csatlakoztatása és használata

A készülék csatlakoztatása előtt olvassa el az alábbiakat.

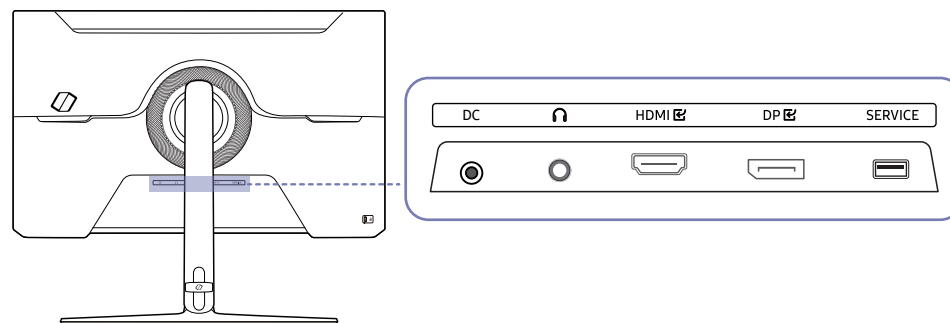
- 1 A készülék csatlakoztatása előtt ellenőrizze a mellékelt jelkábelek portjainak alakját, valamint a készülék és a külső eszköz portjainak alakját és helyét.
- 2 A készülék csatlakoztatása előtt mindenképpen távolítsa el a tápkábeleket mind a készülékről, mind a külső eszköztől, hogy megakadályozza a készülék rövidzárlat vagy túláram miatti károsodását.
- 3 Miután az összes jelkábel megfelelően csatlakoztatta, csatlakoztassa a tápkábeleket ismét a készülékhez és a külső eszközhöz.
- 4 A csatlakoztatás befejezése után mindenképpen olvassa el a kézikönyveket, hogy megismerkedjen a készülék funkcióival, az óvintézkedésekkel és a készülék megfelelő használatához szükséges egyéb információkkal.

— Az összekötő elemek készülékenként eltérhetnek.

— A rendelkezésre álló csatlakozók típusától függően eltérőek lehetnek.

Portok

— Az elérhető funkciók a készülék típusától eltérőek lehetnek. Az alkatrészek színe és alakja különbözhet a képen láthatótól. A műszaki adatok a minőség javítása érdekében külön értesítés nélkül is módosulhatnak. Ellenőrizze a konkrét termék adatait.



Port	Leírás
DC	Az AC/DC adapterhez csatlakozik.
	Csatlakozás egy kimeneti hangeszközhöz, például fejhallgatóhoz vagy fülhallgatóhoz.
HDMI	Csatlakoztatás forráseszközhöz HDMI-kábel vagy HDMI-DVI kábellel
DP	Csatlakoztatás számítógéphez DP-kábellel
SERVICE	Használjon USB-memóriakártyát a szoftverfrissítés végrehajtásához.

PC csatlakoztatása és használata

Válasszon az adott számítógépnek megfelelő csatlakoztatási módot.

Csatlakoztatás HDMI-kábellel



Csatlakoztatás HDMI-DVI kábellel



- Az audio funkció nincs támogatva, ha a jelforrás eszköz HDMI-DVI-kábellel van csatlakoztatva.
- Előfordulhat, hogy az optimális felbontás nem érhető el HDMI-DVI kábellel.

Csatlakoztatás DP-kábellel



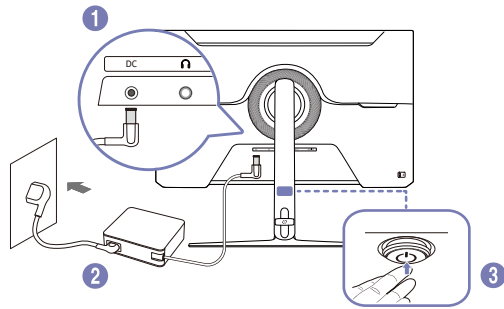
- Javasoljuk, hogy a mellékelt DP kábelt használja. Ha nincs mellékelve, győződjön meg arról, hogy 1,5 m-es vagy rövidebb DP-kábelt használ.
- Használjon VESA tanúsítvánnyal rendelkező DP1.2 vagy magasabb kábelt és annak nemét.

Csatlakozás fejhallgatóhoz vagy fülhallgatóhoz



- Használjon fejhallgatót vagy fülhallgatót, ha HDMI-HDMI vagy DP kábellel aktiválja a hangot.
- A fejhallgató vagy fülhallgató csatlakozó csak a 3 vezetős hegygyűrűtestes (TRS) típust támogatja.

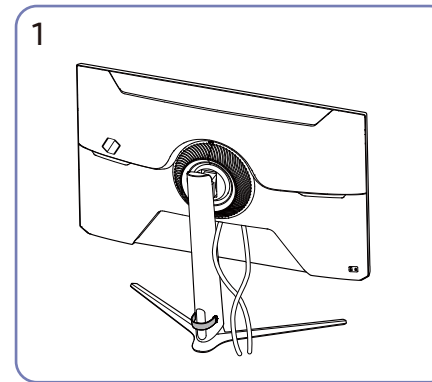
Az áramellátás csatlakoztatása



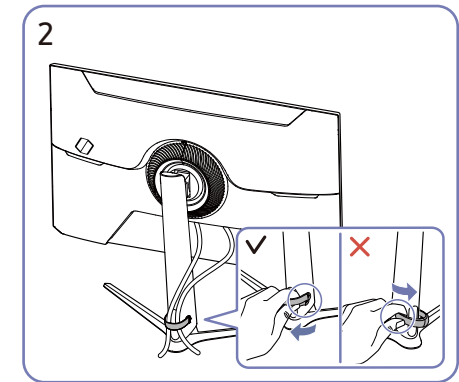
- 1 Csatlakoztassa a tápkábelt az AC/DC adapterhez. Csatlakoztassa az AC/DC adaptert a készülék hátoldalán található DC csatlakozóba.
- 2 Ezután csatlakoztassa a tápkábelt a hálózati csatlakozóaljzatba.
- 3 Nyomja meg a készülék hátoldalán levő JOG gombot a bekapcsoláshoz.

— A bemeneti feszültség automatikusan vált.

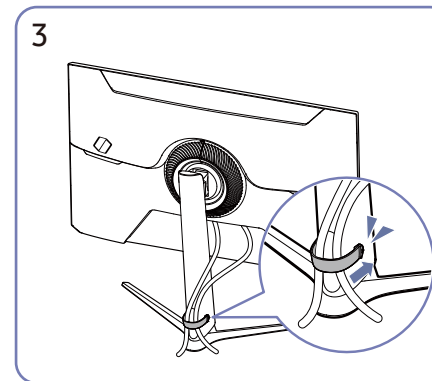
A csatlakozókábelek elrendezése



Csatlakoztassa a megfelelő kábeleket.



Húzza a TARTÓ-ÁLLVÁNY KÁBEL jobb oldalát az állványról való eltávolításhoz. A TARTÓ-ÁLLVÁNY KÁBEL bal oldala megsérülhet, ha erősen húzza.



Helyezze mindkét kábelt az állvány kábeltartójába (TARTÓ-ÁLLVÁNY KÁBEL) a kábelek elrendezéséhez, az ábra szerint. Az összeszerelés befejeződött.

Optimális felbontás beállítása


Amikor a készüléket a megvásárlást követően először kapcsolja be, egy információ jelenik meg az optimális felbontás beállításáról.

Válassza ki az információs üzenetek nyelvét, majd számítógépén állítsa be az optimális felbontást.

- Ha nem az optimális felbontás van kiválasztva, az üzenet adott időn belül még legfeljebb háromszor megjelenik akkor is, ha a készüléket ki majd ismét bekapcsolja.
- Ha szeretné beállítani a számítógép optimális felbontását, kérjük, olvassa el a (Kérdések és válaszok) → "[Hogyan módosítható a felbontás?](#)" című részt."
- A frissítési gyakoriság módosításához a képernyőfelbontás alapján, válassza a **Játék** → **Frissítési időköz** lehetőséget a képernyőmenüben.
- A maximális frissítési arány engedélyezéséhez állítsa a **FreeSync Premium** opciót **Be** értékre, vagy állítsa a **Frissítési időköz opciót 144 Hz** értékre.

04. fejezet

Menü







Funkciógomb útmutató → 

— Az elérhető funkciók a készülék típusától eltérőek lehetnek. Az alkatrészek színe és alakja különbözhet a képen láthatótól. A műszaki adatok a minőség javítása érdekében külön értesítés nélkül is módosulhatnak.

Játék

2.	3.	Leírás
Kép mód		<p>Ez a menü a készülék használati környezetéhez legjobban illeszkedő optimális képminőséget biztosít.</p> <p>— Ez a menü nem elérhető, ha a Szemkímélő mód engedélyezve van.</p> <p>PC módban</p> <ul style="list-style-type: none">• Egyedi: A képernyő beállításainak testre szabása.• FPS: A fényerő növelése az FPS (First-Person Shooter) játék képernyőjének sötétebb területein. Ez a mód növeli ellenségeinek láthatóságát egy FPS (First-Person Shooter) játék során.• RTS: A színhőmérséklet és kontrasztarány növelése, az RTS (Real-Time Strategy) képernyő és minitérkép láthatóságának javítása érdekében.• RPG: Ez a mód 3D grafikákhoz, valamint az RPG (Role Playing Game) játék képernyőjén zajló azonnali üzenetekhez van optimalizálva.• AOS: A kontrasztarány növelése, hogy az AOS (Aeon Of Strife) játék képernyőjére optimalizált képminőséget érhesen el.• Mozi: Biztosítja a TV-készülékek szokásos fényerejét és képélességét, videó és DVD tartalmak lejátszásához.• Dinamikus kontraszt: Kiegyenlített fényerőt biztosít a kontraszt automatikus változtatásával

2.	3.	Leírás
		<p>AV módban</p> <p>Amikor a külső bemeneti eszköz HDMI/DP-csatlakozón keresztül csatlakozik, és a PC/AV mód az AV, Kép mód üzemmódra van beállítva az almenüelem négy gyárilag beállított képbeállítással rendelkezik (Dinamikus, Normál, Film és Egyedi). Ezek közül egyet aktiválhat Dinamikus, Normál, Film vagy Egyedi. Az Egyedi opció kiválasztása automatikusan előhívja személyre szabott képbeállításait.</p> <ul style="list-style-type: none"> • Dinamikus: Ezt a módot akkor válassza, ha a Normál módnál élesebb képet szeretne kapni. • Normál: Ezt a módot akkor válassza, ha a környezet világos. • Film: Ezt a módot akkor válassza, ha a környezet sötét. Ezzel energiát takarít meg és kevésbé fárasztja a szemét. • Egyedi: Ezt a módot akkor válassza, ha a képet tetszés szerinti beállításokkal kívánja megjeleníteni. <p>— A Kép mód funkció csak bizonyos AV felbontás, például 720p 60 Hz-en és 1080p 60 Hz-en esetén aktív.</p>
Frissítési időköz		<p>A képernyőfrissítési arány módosítása. A nagyobb frissítési gyakoriságnak köszönhetően szeme kevésbé fárad el.</p> <ul style="list-style-type: none"> • 60 Hz / 120 Hz / 144 Hz <p>— Ez a menü nem elérhető, ha a FreeSync Premium be van állítva.</p> <p>— Ha a Frissítési időköz értéket módosítja, akkor ez a képernyő villogását okozhatja, a számítógép videokártyájától függően.</p> <p>— Ez a funkció olyan videokártyával felszerelt számítógépen érhető el, amely módosítani tudja a frissítési arányt.</p> <p>Nem elérhető rögzített frissítési aránnyal rendelkező eszközök (pl. AV eszközök) esetén. Ha a funkció alkalmazva van, akkor a képernyő lehet, hogy nem fog megfelelően működni.</p> <p>— Ha a Frissítési időköz funkció használatban van, és a számítógép képernyőjén megjelenő szöveg elmosódottnak vagy sérültnek tűnik, úgy oldhatja meg a problémát úgy, hogy a PC képernyőjének felbontását az ajánlott felbontásra módosítja.</p>
Fekete kiegyenlítő		<p>Állítsa be a képernyő sötét területeinek fényerejét.</p> <p>Ha az érték 1-hez közelít, akkor a képernyő sötétebb részei világosabbak lesznek, és így könnyebb lesz megtalálni az ellenségeket egy játék során. Használjon alacsonyabb értéket, hogy könnyebb legyen megtalálni az ellenségeket egy játék során.</p> <p>Ha az érték 20-hoz közelít, akkor a képernyő sötétebb részei sötétebbek lesznek, és a kontraszt növekszik</p> <ul style="list-style-type: none"> — Ez a menü nem elérhető, ha a Szemkímélő mód engedélyezve van. — Ez a menü nem elérhető, ha a Kép mód Mozi üzemmódban van. — Ez a menü nem elérhető, ha a Dinamikus kontraszt funkció engedélyezve van. — Ez a menü csak AV módban bizonyos AV felbontás esetén, például 720P @ 60Hz and 1080P @ 60Hz esetén aktív.

2.	3.	Leírás
Válaszidő		<p>Gyorsítsa fel a panel válaszüdejét, ezzel a videók életszerűbbé és természetessé tehető.</p> <ul style="list-style-type: none"> — Ha nem filmet néz vagy nem játszik, akkor a Válaszidő legjobb beállítása a Normál vagy a Gyorsabb. — Ez a menü nem elérhető, ha a FreeSync Premium be van állítva. — Amikor a Kép mód Dinamikusra vagy Szemkímélő módba van állítva Be, Gyorsabb (MBR) menü nincs aktiválva. — A Gyorsabb (MBR) menü csak akkor elérhető, amikor Frissítési időköz 120 Hz és 144 Hz-re van állítva.
FreeSync Premium		<p>A FreeSync Premium technológia egy olyan megoldás, amely megszünteti a képszétválást, a szokásos késlekedés és fáziskésés nélkül. A FreeSync Premium akkor működtethető, ha AMD grafikus kártyát használ FreeSync Premium támogató megoldással.</p> <p>További információkért lásd a FreeSync (AMD videokártyához) oldalt.</p>
Képernyő mérete		<p>Válassza ki a legjobb képernyőméretet és arányt.</p> <ul style="list-style-type: none"> — Ez a menü nem elérhető, ha a FreeSync Premium engedélyezve van. <p>PC módban</p> <ul style="list-style-type: none"> • Automatikus: A képet a bemeneti jelforrás képméretarányának megfelelően jeleníti meg. • Széles: A képet teljes képernyő-szélességben jeleníti meg, függetlenül a bemeneti jelforrás képméretarányától <p>AV módban</p> <ul style="list-style-type: none"> • 4:3: A képet 4:3 képméretarányban jeleníti meg. Alkalmos videóanyag és normál televíziós műsorok lejátszására. • 16:9: A képet 16:9 képméretarányban jeleníti meg. • Képernyőhöz igazít: A képet az eredeti képméretarányban, levágás nélkül jeleníti meg. <ul style="list-style-type: none"> — Előfordulhat, hogy ez a funkció nem támogatott a készülékkel biztosított portoktól függően. — A Képernyő méret váltás az alábbi feltételek teljesülése esetén érhető el. <ul style="list-style-type: none"> — A bemeneti jelforrás 480p, 576p, 720p, vagy 1080p, és a készülék képes a normál megjelenítésre (nem minden modell támogatja valamennyi fenti jeltípust.) — Ez csak akkor állítható be, ha a külső bemenet a HDMI/DP-csatlakozáson keresztül csatlakozik, és a PC/AV mód AV állapotú.
Virtuális célpont		<ul style="list-style-type: none"> • Ki: A Virtuális célpont nem elérhető, ha a Ki lehetőség van kiválasztva. •  /  /  /  /  / : A célpont kívánt stílusának kiválasztása. • Pozíció visszaállítása: A célpont pozíciójának visszaállítása az alapértelmezettre.

Kép

2.	3.	Leírás
Kép mód		<p>Ez a menü a készülék használati környezetéhez legjobban illeszkedő optimális képminőséget biztosít.</p> <p>— Ez a menü nem elérhető, ha a Szemkímélő mód engedélyezve van.</p> <p>PC módban</p> <ul style="list-style-type: none">• Egyedi: A képernyő beállításainak testre szabása.• FPS: A fényerő növelése az FPS (First-Person Shooter) játék képernyőjének sötétebb területein. Ez a mód növeli ellenségeinek láthatóságát egy FPS (First-Person Shooter) játék során.• RTS: A színhőmérséklet és kontrasztarány növelése, az RTS (Real-Time Strategy) képernyő és minitérkép láthatóságának javítása érdekében.• RPG: Ez a mód 3D grafikákhoz, valamint az RPG (Role Playing Game) játék képernyőjén zajló azonnali üzenetekhez van optimalizálva.• AOS: A kontrasztarány növelése, hogy az AOS (Aeon Of Strife) játék képernyőjére optimalizált képminőséget érhesse el.• Mozi: Biztosítja a TV-készülékek szokásos fényerejét és képélességét, videó és DVD tartalmak lejátszásához.• Dinamikus kontraszt: Kiegyenlített fényerőt biztosít a kontraszt automatikus változtatásával <p>AV módban</p> <p>Amikor a külső bemeneti eszköz HDMI/DP-csatlakozón keresztül csatlakozik, és a PC/AV mód az AV, Kép mód üzemmódra van beállítva az almenüelem négy gyárilag beállított képbeállítással rendelkezik (Dinamikus, Normál, Film és Egyedi). Ezek közül egyet aktiválhat Dinamikus, Normál, Film vagy Egyedi. Az Egyedi opció kiválasztása automatikusan előhívja személyre szabott képbeállításait.</p> <ul style="list-style-type: none">• Dinamikus: Ezt a módot akkor válassza, ha a Normál módnál élesebb képet szeretne kapni.• Normál: Ezt a módot akkor válassza, ha a környezet világos.• Film: Ezt a módot akkor válassza, ha a környezet sötét. Ezzel energiát takarít meg és kevésbé fárasztja a szemét.• Egyedi: Ezt a módot akkor válassza, ha a képet tetszés szerinti beállításokkal kívánja megjeleníteni. <p>— A Kép mód funkció csak bizonyos AV felbontás, például 720p 60 Hz-en és 1080p 60 Hz-en esetén aktív.</p>


2.	3.	Leírás
Fényerő		<p>A kép általános fényerejét állíthatja be. (Tartomány: 0-100)</p> <p>Minél magasabb az érték, annál világosabb a kép.</p> <p>— Ez a menü nem elérhető, ha a Szemkímélő mód engedélyezve van.</p>
Kontraszt		<p>A tárgyak és a háttér közötti kontraszt beállítása. (Tartomány: 0-100)</p> <p>Minél magasabb az érték, annál nagyobb a kontraszt, így annál élesebbnek tűnnek a tárgyak.</p> <p>— Ez a menü nem elérhető, ha a Kép mód Mozi vagy Dinamikus kontraszt üzemmódban van.</p>
Élesség		<p>A tárgyak körvonalát élesebbé vagy eldúsodottabbá teheti. (Tartomány: 0-100)</p> <p>Minél magasabb az érték, annál élesebb a tárgyak kontúrja.</p> <p>— Ez a menü nem elérhető, ha a Kép mód Mozi vagy Dinamikus kontraszt üzemmódban van.</p>
Szín		<p>A képernyő színének beállítása.</p> <ul style="list-style-type: none"> • Szintónus: Válasszon egy szintónust, amely a legjobban megfelel az Ön igényeinek. <ul style="list-style-type: none"> — Ha a külső bemenet HDMI/DP-n keresztül van csatlakoztatva, és a PC/AV mód beállítása AV (720P @ 60Hz és 1080P @ 60Hz), Szintónus pontban négy színhőmérséklet-beállítás adható meg (Hideg, Normál, Megleg és Egyedi). • Vörös: A vörös telítettség szintjének beállításaA 100-hoz közelebbi értékek a szín nagyobb intenzitását jelentik. • Zöld: A zöld telítettség szintjének beállításaA 100-hoz közelebbi értékek a szín nagyobb intenzitását jelentik. • Kék: A kék telítettség szintjének beállításaA 100-hoz közelebbi értékek a szín nagyobb intenzitását jelentik. • Gamma: A fényűrűség közepes szintjének beállítása. <p>— Ez a menü nem elérhető, ha a Szemkímélő mód engedélyezve van.</p> <p>— Ez a menü nem elérhető, ha a Kép mód Mozi üzemmódban van.</p> <p>— Ez a menü nem elérhető, ha a Dinamikus kontraszt funkció engedélyezve van.</p>



2.	3.	Leírás
HDMI Feketesztint		<p>Ha a DVD-lejátszó vagy a beltéri egység HDMI-n keresztül csatlakozik a készülékhez, a csatlakoztatott forráseszköztől függően előfordulhat, hogy romlik a kép minősége (kontraszt-/színtorzulás, feketesztint stb.). Ebben az esetben a HDMI Feketesztint segítségével állítható be a képminőség.</p> <ul style="list-style-type: none"> • Normál: Akkor válassza ezt az opciót, ha nem torzul a kontrasztarány. • Alacsony: Akkor válassza ezt az opciót, ha a kontrasztarány torzulása miatt csökkenteni szeretné a feketesztintet és növelni a fehérsztintet. <p>— Ez a funkció csak HDMI módban érhető el.</p> <p>— Előfordulhat, hogy a HDMI Feketesztint nem kompatibilis egyes jelforrás készülékekkel.</p> <p>— A HDMI Feketesztint funkció csak bizonyos AV felbontás, például 720P @ 60Hz és 1080P @ 60Hz esetén aktív.</p> <p>— A HDMI Feketesztint beállítása, mert a képminőség a külső eszköztől függően eltérő lehet.</p>
Szemkímélő mód		<p>A szem nyugtatásához megfelelő optimális képminőség beállítása.</p> <p>TÜV Rheinland „Alacsony kékfény-tartalom” tanúsítása olyan termékekre vonatkozik, amelyek megfelelnek az alacsonyabb kékfény szint követelményeinek. Amikor a Szemkímélő mód Be van kapcsolva, a kék fény, amelynek hullámhossza kb. 400 nm-re csökken, és optimális képminőséget biztosít a szem kikapcsolódására. Ugyanakkor a kékfény szintje alacsonyabb, mint az alapértelmezett beállítása, a TÜV Rheinland tesztelte és tanúsította, mivel megfelel a TÜV Rheinland „Alacsony kékfény-tartalom” szabványoknak.</p>


Alképernyő

2.	3.	Leírás
Nyelv		A menü nyelvének beállítása — A nyelvbeállítás módosítása csak az alképernyő menüre vonatkozik. — A számítógép többi funkciójára nincs hatással.
Megjelenítési idő		A képernyőmenü automatikusan eltűnik, ha a menüt megadott időn belül nem használják. A Megjelenítési idő funkció használható annak az időnek a megadására, amely elteltével szeretné, hogy a képernyőmenü eltűnjön.

Rendszer

2.	3.	Leírás
Öndiagnosztika		Akkor végezze el ezt a tesztet, ha monitoron képpel kapcsolatos problémát észlel. — Soha ne kapcsolja ki az áramellátást, és ne változtassa meg a bemeneti forrást az öndiagnosztika során. Ha lehetséges, próbáljon meg nem szakítani a tesztelést.
 Hangerő		A Hangerőt a JOG gomb BALRA/JOBBRA használatával állíthatja be. — A Némítás funkció aktiválásához lépjen a Hangerő vezérlőképernyőre, majd a JOG gombbal mozgassa a fókuszot lefelé. — Némítás funkció aktiválásának megszüntetéséhez lépjen a Hangerő vezérlőképernyőre, majd növelje vagy csökkentse a Hangerő értékét.
Eco takarékos plusz		Az Eco takarékos plusz funkció csökkenti az energiafogyasztást a monitor panel által használt elektromos áram szabályozásával. — Ez a menü nem elérhető, ha a Szemkímélő mód engedélyezve van. <ul style="list-style-type: none">• Ki: Az Eco takarékos plusz funkció kikapcsolása.• Automatikus: Az áramfogyasztás automatikusan kb. 10%-kal csökken a jelenlegi beállításhoz képest. (A képernyő fényerejétől függ, hogy az áramfogyasztás mennyivel csökken.)• Alacsony: Akár 25% energiát takarít meg a maximális fényerőhöz képest.• Magas: Akár 50% energiát takarít meg a maximális fényerőhöz képest.

2.	3.	Leírás
Kikapcsolásidőzítő plusz	Kikapcsolásidőzítő	<ul style="list-style-type: none"> • Kikapcsolásidőzítő: A Kikapcsolásidőzítő mód bekapcsolása. • Kikapcsolás ennyi idő után: A kikapcsolási időzítő 1 és 23 óra közötti tartományra állítható be. A beállított óraszám elteltével a készülék automatikusan kikapcsol. <ul style="list-style-type: none"> – Ez az opció csak akkor érhető el, ha Kikapcsolásidőzítő beállítása Be. – Az egyes régiókban piacon levő készülékek esetén az Kikapcsolásidőzítő úgy van beállítva, hogy automatikusan aktiválódjon 4 órával azt követően, hogy a készülék be lett kapcsolva. Ez az energiaellátási szabályozásokkal összhangban történik. Ha nem akarja, hogy az időzítő aktiválódjon akkor menjen  → Rendszer → Kikapcsolásidőzítő plusz és állítsa a Kikapcsolásidőzítő KI állapotba.
	Eco időzítő	<ul style="list-style-type: none"> • Eco időzítő: Az Eco időzítő mód bekapcsolása. • Eco kikapcsolásidőzítő: Az Eco kikapcsolásidőzítő értéke 10 és 180 perc között állítható be. A beállított idő elteltével a készülék automatikusan kikapcsol. <ul style="list-style-type: none"> – Ez az opció csak akkor érhető el, ha az Eco időzítő beállítása Be.
PC/AV mód		<p>Állítsa a PC/AV mód opciót AV lehetőségre. A képméret megnő</p> <p>Ez az opció filmek megtekintése esetén hasznos.</p> <ul style="list-style-type: none"> – Csak a 16:9 vagy 16:10 megjelenítési területtel rendelkező készülékek vannak támogatva. – Ha a készülék HDMI, DisplayPort módban van, és a képernyőn megjelenik a Ellenőrizze a kábel csatlakozását és a forráseszköz beállításait üzenet, akkor nyomja meg a JOG gombot a funkciógomb képernyő megjelenítéséhez, majd válassza a  → Rendszer → PC/AV mód → HDMI, DisplayPort → PC vagy AV lehetőséget.
Forrásészlelés		Válassza az Automatikus vagy a Kézi lehetőséget a bejövő jelforrás felismerésének módszereként.
Gomb ismétlési idő		<p>A megnyomott nyomógombok válaszidejét állítja be</p> <p>Gyorsulás, 1 mp, vagy 2 mp választható. Ha a Nincs ismétlés opciót választja, a gomb megnyomásakor a megfelelő parancsot csak egyszer hajtja végre.</p>
Működésjelző LED be		<p>A készülék alsó részén található, tápellátást jelző LED engedélyezésének vagy tiltásának beállítása.</p> <ul style="list-style-type: none"> • Működés: A tápellátást jelző LED a készülék bekapcsolt állapotában világít. • Készenlét: A tápellátást jelző LED a készülék bekapcsolt állapotában nem világít.

2.	3.	Leírás
Szoftver frissítés		<p>Frissítse a szoftvert egy USB-eszközön levő frissítőfájl segítségével.</p> <ol style="list-style-type: none"> 1 Mentse el a Samsung webhelyéről (http://www.samsung.com/sec) letöltött frissítő fájlt (.bin formátumban) egy USB tárolóeszköze. 2 Csatlakoztassa az USB eszközt a monitor SERVICE portjához. Válassza ki  → Rendszer → Szoftver frissítés lehetőséget 3 A frissítés folytatásához kövesse a képernyőn megjelenő utasításokat. 4 A frissítés befejezése után a készülék automatikusan kikapcsol, majd ismét bekapcsol. 5 Távolítsa el a tápkábelt a konnektorból, majd csatlakoztassa újra a kábelt a kikapcsolást követően <ul style="list-style-type: none"> – A szoftverfrissítés USB eszközzel történő végrehajtásához először formázza az USB eszközt FAT32-re. – A Frissítés végrehajtásakor győződjön meg arról, hogy csak egy BIN fájl (.bin) kerül mentésre a gyökérmappába. – Ha Nem található frissítési fájl az USB-eszközön. Kérjük, ellenőrizze az USB-eszközt, és próbálja újra üzenet jeleni meg, az alábbi okok valamelyike fordulhatott elő. <ul style="list-style-type: none"> – Az USB eszköz nem csatlakozik a SERVICE porthoz. – A csatlakoztatott USB eszközben lévő fájlok nem kompatibilis formátumúak. – Nincsenek érvényes frissítési fájlok a csatlakoztatott USB eszközben.(A memóriában nincsenek elmentve frissítési fájlok, vagy a fájlnevek hibásak.) – A frissítés befejeződése előtt ne kapcsolja ki a készüléket. Ezenkívül amennyire csak lehetséges, ügyeljen arra, hogy a frissítés ne szakadjon meg.Általában a készülék visszatér az előző verzióhoz, ha a frissítés megszakad. – Ez nem a monitorral kapcsolatos probléma, mert a képernyő zölden villoghat az USB-frissítés során, ha a DVI-HDMI átalakító csatlakoztatva van. A szoftverfrissítés normálisan megy végbe.Ennek megfelelően várja meg, amíg a frissítés befejeződik.
Összes visszaállítás		A készülék összes beállítása visszaáll a gyári alapértékekre.

Információ

Megtekintheti meg az aktuális szoftverinformációt.Lásd a monitor aktuális képernyőjét.

05. fejezet

A szoftver telepítése

Easy Setting Box



Az Easy Setting Box funkció lehetővé teszi a készülék több részre osztva való használatát.

Az Easy Setting Box legfrissebb verziójának telepítéséhez töltsse le azt a Samsung honlapjáról (<http://www.samsung.com>).

- Előfordulhat, hogy a szoftver nem működik megfelelően, ha telepítés után nem indítja újra a számítógépet.
- A számítógépes rendszertől és a készülék műszaki jellemzőitől függően előfordulhat, hogy az Easy Setting Box ikon nem jelenik meg.
- Ha a parancsikon nem jelenik meg, nyomja meg az F5 gombot.

A telepítésre vonatkozó korlátozások és problémák

A Easy Setting Box telepítését befolyásolhatja a grafikus kártya, az alaplap és a hálózati környezet.

Rendszerkövetelmények

OS	Hardver
<ul style="list-style-type: none">• Windows 7 32Bit/64Bit• Windows 8 32Bit/64Bit• Windows 8.1 32Bit/64Bit• Windows 10 32Bit/64Bit	<ul style="list-style-type: none">• Legalább 32MB memória• Legalább 60MB szabad tárhely a merevlemez meghajtón

Illesztőprogram telepítése

A készülék illesztőprogram legfrissebb verziójának telepítéséhez töltsse le azt a Samsung honlapjáról (<http://www.samsung.com>).

- A készülékhez való illesztőprogramok telepítésével beállíthatja a készülék számára optimális felbontást és frekvenciát.

06. fejezet

Hibaelhárítási útmutató

Követelmények a Samsung ügyfélszolgálat megkeresése előtt

— Mielőtt a Samsung ügyfélszolgálat segítségét kérné, az alábbiaknak megfelelően tesztelje a készüléket. Ha a probléma továbbra is fennáll, forduljon a Samsung ügyfélszolgálatához.

A készülék diagnosztikája (Képernyő probléma)

Ha a készülék képernyőjével probléma merül fel, futtassa az [Öndiagnosztika](#) funkciót, hogy ellenőrizze, hogy a készülék megfelelően működik-e.

A felbontás és a frekvencia ellenőrzése

Ha nem támogatott felbontás van kiválasztva (lásd a [Normál üzemmód táblázat](#)), akkor a **Nem ez az optimális mód** üzenet rövid ideig megjelenhet, vagy előfordulhat, hogy a képernyő nem megfelelően jelenik meg.

— A megjelenített felbontás a számítógép rendszerbeállításaitól és a kábelektől függően eltérhet.

Ellenőrizze az alábbiakat.

Telepítési probléma (PC üzemmód)

A képernyő felváltva be- és kikapcsol.

Ellenőrizze, hogy a kábel megfelelően van-e csatlakoztatva a készülék és a PC között, valamint azt, hogy a csatlakozók megbízhatóan reteszelve vannak-e.

A készülék és a számítógép HDMI- vagy HDMI-DVI-kábellel történő csatlakoztatása esetén üres sáv látható a képernyő mind a négy oldalán.

A képernyőn látható üres sávok nem a készülék hibájából adódnak.

A képernyőn látható üres sávokat a számítógép vagy a videokártya okozza. A probléma megoldásához állítsa be a képernyőméretet a grafikus kártyának megfelelően a HDMI vagy a DVI beállításokban.

Amennyiben a grafikus kártya beállítási menüje nem tartalmaz képernyőméret beállítási opciót, frissítse a grafikus kártya illesztőprogramját a legfrissebb verzióra.

(A képernyő beállítások részleteivel kapcsolatban forduljon a grafikus kártya vagy a számítógép gyártójához.)

Képernyővel kapcsolatos probléma


A tápellátás jelzőfénye nem világít. A képernyő nem kapcsol be.

Ellenőrizze, hogy a hálózati kábel megfelelően van-e csatlakoztatva.

Ha a készülék képernyőjével probléma merül fel, futtassa az [Öndiagnosztika](#) funkciót, hogy ellenőrizze, hogy a készülék megfelelően működik-e.

Megjelenik az **Ellenőrizze a kábel csatlakozását és a forráseszköz beállításait** üzenet.

Ellenőrizze, hogy a kábel megfelelően van-e csatlakoztatva a készülékhez.

Ha a készülék **HDMI** vagy **DisplayPort** módban van nyomja meg a JOG gombot a funkciógomb képernyő megjelenítéséhez, majd válassza a  → **Rendszer** → **PC/AV mód** → **HDMI, DisplayPort** → **PC** vagy **AV** lehetőséget.

Nem ez az optimális mód üzenet jelenik meg.

Ez az üzenet akkor jelenik meg, ha a grafikus kártyáról érkező jel maximális felbontása vagy frekvenciája meghaladja a készülék jellemzőit.

Módosítsa úgy a maximális felbontást és a frekvenciát, hogy igazodjon a készülék paramétereire, a Normál üzemmód táblázat ([34. old.](#)) alapján.

A képernyőn látható kép torzul.

Ellenőrizze a készülék kábelcsatlakozását.

Nem éles a kép. El van mosódva a kép.

Válasszon le minden tartozékot (video hosszabbítókábel stb.), majd próbálja újra.

Állítsa az ajánlott szintre a felbontást és a frekvenciát.

A kép nem stabil és reszket. Árnyékok vagy szellemképek maradnak a képernyőn.

Győződjön meg arról, hogy a számítógép és a videokártya felbontása és frekvenciája kompatibilis-e a készülék felbontásával és frekvenciájával. Ezután, ha szükséges, változtassa meg a beállításokat az útmutatóban Normál üzemmód táblázat ([34. old.](#)) és a készülék **Információ** menüpontja alapján.

Túl világos a kép. Túl sötét a kép.

Korrigálja a **Fényerő** és a **Kontraszt** beállítást

A képernyő színei nem valóságosak.

Módosítsa a **Szín** beállításokat.

A képernyőn megjelenő színek árnyékot vetnek, és torzulnak.

Módosítsa a **Szín** beállításokat.

A fehér nem tűnik elég fehérnek.

Módosítsa a **Szín** beállításokat.

Nincs kép a képernyőn, és a tápellátás LED jelzőfénye 0,5–1 másodpercenként villog.

A készülék energiatakarékos módban van.

A képernyőn előzőleg nézett kép újbóli megjelenítéséhez nyomjon le egy billentyűt a billentyűzeten, vagy mozgassa meg az egeret.

El van mosódva a szöveg.

Windows operációs rendszer (pl. Windows 7, Windows 8, Windows 8.1 vagy Windows 10) használata esetén: **Lépjen a Vezérlőpult** → **Betűtípusok** → **ClearType szöveg módosítása** lehetőségre és módosítsa a **ClearType engedélyezése** opciót.

A videó lejátszása akadozik.

A nagy méretű és nagyfelbontású video fájlok lejátszása akadozhat. Ennek az lehet az oka, hogy a video lejátszó nincsen optimalizálva a számítógép erőforrásaira.

Próbálja meg egy másik video lejátszóval lejátszani a fájlt.

Hanggal kapcsolatos probléma

Nincs hang.

Ellenőrizze újra a csatlakoztatott hangkábel állapotát és/vagy módosítsa a hangerőt.

Ellenőrizze a hangerőt.

Ellenőrizze, hogy a hang némítva van-e.

Túl alacsony a hangerő.

Állítsa be a hangerőt.

Ha a hangerő még a szabályozó maximálisra állítása után is túl alacsony, állítsa be a számítógép hangkártyájának, illetve a szoftverprogramnak hangerejét.

A videó elérhető, de nincs hang.

Nem hallható hang, ha HDMI-DVI kábel van használva a bemeneti eszköz csatlakoztatásához.

Csatlakoztassa az eszközt HDMI-kábellel vagy DP-kábellel.

Forráseszközzel kapcsolatos probléma

A számítógép indítása közben sípoló hang hallatszik.

Ha a számítógép a rendszer betöltése közben sípol, a számítógép javításra szorul.

Kérdések és válaszok

— A további beállítási tudnivalók a PC vagy a grafikus kártya felhasználói kézikönyvében található.

— A beállítások elérési útja a telepített operációs rendszertől függ.

Hogyan módosítható a frekvencia?

A frekvencia a videokártyán állítható be.

- Windows 7: Nyissa meg a Vezérlőpult → Megjelenés és személyes beállítások → Képernyő → Képernyőfelbontás → Speciális beállítások → Képernyő opciót, majd a Képernyőbeállítások alatt állítsa be a Képernyőfrissítési gyakoriság elemet.
- Windows 8 (Windows 8.1): Nyissa meg a Beállítások → Vezérlőpult → Megjelenés és személyes beállítások → Képernyő → Képernyőfelbontás → Speciális beállítások → Képernyő opciót, majd a Képernyőbeállítások alatt állítsa be a Frissítési gyakoriság elemet.
- Windows 10: Nyissa meg a Beállítások → Rendszer → Képernyő → Speciális megjelenítési beállítások → Adaptertulajdonságok megjelenítése → Képernyő opciót, majd a Beállítások alatt állítsa be a Képernyő- frissítési gyakoriság elemet.

Hogyan módosítható a felbontás?

- Windows 7: Nyissa meg a Vezérlőpult → Megjelenés és személyes beállítások → Képernyő → Képernyőfelbontás → Felbontás módosítása elemet.
- Windows 8 (Windows 8.1): Nyissa meg a Beállítások → Vezérlőpult → Megjelenés és személyes beállítások → Képernyő → Felbontás beállítása elemre, és módosítsa a felbontást.
- Windows 10: Nyissa meg a Beállítások → Rendszer → Képernyő → Speciális megjelenítési beállítások elemre, és módosítsa a felbontást.

Hogyan állítható be az energiatakarékos mód?

- Windows 7: Nyissa meg a Vezérlőpult → Megjelenés és személyes beállítások → Testre szabás → Képernyőkímélő beállításai → Energiagazdálkodási lehetőségek elemet, vagy lépjen be a számítógép BIOS SETUP menüjébe.
 - Windows 8 (Windows 8.1): Nyissa meg a Beállítások → Vezérlőpult → Megjelenés és személyes beállítások → Testre szabás → Képernyőkímélő beállításai → Energiagazdálkodási lehetőségek elemet, vagy lépjen be a számítógép BIOS SETUP menüjébe.
 - Windows 10: Nyissa meg a Beállítások → Személyre szabás → Záróképernyő → Képernyő időkorlátjának beállításai → Energiagazdálkodás & alvás elemet, vagy lépjen be a számítógép BIOS SETUP menüjébe.
-

07. fejezet

Műszaki adatok

Általános

Modell név	S24AG30 *	S27AG30 *
Méret	24 hüvelykes (23,8 hüvelyk / 60,4 cm)	27 hüvelykes (27 hüvelyk / 68,6 cm)
Kijelző terület	527,04 mm (V) x 296,46 mm (F)	597,888 mm (V) x 336,312 mm (F)
Képponttávolság	0,2745 mm (V) x 0,2745 mm (F)	0,3114 mm (V) x 0,3114 mm (F)
Maximális képpontfrissítés	346,5 MHz	346,5 MHz
Tápellátás	AC100-240V- 50/60Hz	
	Az adapter hálózati feszültsége alapján.A termék egyenfeszültségét lásd a termék címkéjén.	
Jelcsatlakozók	HDMI, DisplayPort	
Környezeti feltételek	Üzemi	
	Hőmérséklet 10 °C – 40 °C (50 °F – 104 °F)	
	Páratartalom: 10% – 80%, nem kondenzáló	
	Tárolás	
	Hőmérséklet: -20 °C – 45 °C (-4 °F – 113 °F)	
	Páratartalom: 5% – 95%, nem kondenzáló	

-
- A Plug-and-Play funkció
A készülék bármely Plug-and-Play kompatibilis rendszerben telepíthető és használható. A készülék és a számítógép közötti kétirányú kommunikáció optimalizálja a készülék beállításait. A rendszer automatikusan telepíti a készüléket. Emellett természetesen személyre is szabhatja a telepítési beállításokat.
 - Pontok a panelen (képpontok)
A készülék gyártási jellegéből fakadóan körülbelül egymilliomod képpont (1 ppm) világosabbnak vagy sötétebbnek tűnhet az LCD-panelen. Ez nem befolyásolja a készülék működését.
 - A fenti műszaki jellemzők a teljesítmény javítása érdekében értesítés nélkül megváltozhatnak.
 - Az eszközök részletes műszaki adataiért látogasson el a Samsung honlapjára.
 - A termék energiacímkézési adatait megtalálhatja az európai energiacímke-köteles termékek nyilvántartásra szolgáló EPREL adatbázisban: https://eprel.ec.europa.eu/qr/*****, ahol a ***** a termék EPREL-regisztrációs száma. A regisztrációs szám megtalálható a termék típusábláján.
 - Villogásmentesség
A készüléknek nincs látható vagy láthatatlan villogása a 0 - 3000Hz tartományban.

Normál üzemmód táblázat

Modell név	S24AG30 * / S27AG30 *	
Szinkronizálás (PANEL Spec)	Sorfrekvencia	48 - 144 Hz
Felbontás	Optimális felbontás	1920 x 1080 @ 144 Hz
	Maximális felbontás	1920 x 1080 @ 144 Hz

Ha az Ön PC-je olyan jelet bocsát ki, amely a következő normál üzemmódokhoz tartozik, a képernyő beállítása automatikusan megtörténik. Ha a számítógéptől érkező jel egyik szabványos jelmódnak sem felel meg, előfordulhat, hogy a képernyő üres marad, holott a tápellátás jelzőfénye világít. Ebben az esetben módosítsa a beállításokat az alábbi táblázatnak megfelelően, miközben a videokártya használati útmutatójában közöltek is figyelembe veszi.

Felbontás	Képfrekvencia (kHz)	Sorfrekvencia (Hz)	Képpontfrissítés (MHz)	Szinkronizálási polaritás (V/F)	Port	
					HDMI IN	DP IN
IBM, 720 x 400	31,469	70,087	28,322	-/+	0	0
MAC, 640 x 480	35,000	66,667	30,240	-/-	0	0
MAC, 832 x 624	49,726	74,551	57,284	-/-	0	0
MAC, 1152 x 870	68,681	75,062	100,000	-/-	0	0
VESA, 640 x 480	31,469	59,940	25,175	-/-	0	0
VESA, 640 x 480	37,861	72,809	31,500	-/-	0	0
VESA, 640 x 480	37,500	75,000	31,500	-/-	0	0
VESA, 800 x 600	35,156	56,250	36,000	+/+	0	0
VESA, 800 x 600	37,879	60,317	40,000	+/+	0	0
VESA, 800 x 600	48,077	72,188	50,000	+/+	0	0
VESA, 800 x 600	46,875	75,000	49,500	+/+	0	0
VESA, 1024 x 768	48,363	60,004	65,000	-/-	0	0
VESA, 1024 x 768	56,476	70,069	75,000	-/-	0	0
VESA, 1024 x 768	60,023	75,029	78,750	+/+	0	0
VESA, 1152 x 864	67,500	75,000	108,000	+/+	0	0
VESA, 1280 x 720	45,000	60,000	74,250	+/+	0	0

Felbontás	Képfrekvencia (kHz)	Sorfrekvencia (Hz)	Képpontfrissítés (MHz)	Szinkronizálási polaritás (V/F)	Port	
					HDMI IN	DP IN
VESA, 1280 x 800	49,702	59,810	83,500	-/+	0	0
VESA, 1280 x 1024	63,981	60,020	108,000	+/+	0	0
VESA, 1280 x 1024	79,976	75,025	135,000	+/+	0	0
VESA, 1440 x 900	55,935	59,887	106,500	-/+	0	0
VESA, 1600 x 900	60,000	60,000	108,000	+/+	0	0
VESA, 1680 x 1050	65,290	59,954	146,250	-/+	0	0
VESA, 1920 x 1080	67,500	60,000	148,500	+/+	0	0
VESA CVT, 1920 x 1080	135,000	120,000	297,000	-/+	0	0
VESA, 1920 x 1080	158,400	143,981	325,670	+/+	0	-
VESA, 1920 x 1080	166,580	144,000	346,500	+/-	-	0

— Képfrekvencia

A képernyő bal és jobb szélét összekötő vonal letapogatásához szükséges időt vízszintes ciklusnak nevezzük. A vízszintes ciklus reciproka pedig a képfrekvencia. A képfrekvencia mértékegysége a kilohertz (kHz).

— Sorfrekvencia

A készülék ugyanazt a képet másodpercenként több tucatszor megismétli, ezáltal természetes kép látható. Az ismétlési frekvencia neve "függőleges frekvencia" vagy "frissítési gyakoriság", és Hz-ben van feltüntetve.

— A készülék esetén a panel jellege miatt minden képernyőméretnél csak egy felbontás mellett érhető el az optimális képminőség. Az előírttól eltérő felbontás használata esetén romolhat a képminőség. Ennek elkerülése érdekében ajánlott a készülék számára optimálisként meghatározott felbontást választani.

08. fejezet

Függelék

Felelősség a fizetős szolgáltatásért (az ügyfelek költsége)

— Ha a jótállás megléte esetén szervízt vesz igénybe, akkor felszámíthatjuk a szakember kiszállási díját az alábbi esetekben:

Nem hibás készülék

A készülék tisztítása, beállítása, magyarázat, újratelepítés, stb

- Ha egy szerviztechnikus instrukciókat ad a készülék használatára vonatkozóan, vagy egyszerűen, a készülék szétszerelése nélkül módosítja a beállításokat.
- Ha a hibát külső környezeti tényezők okozzák (internet, antenna, vezetékes jel stb.)
- Ha a készülék újra lett telepítve, vagy további eszközök lettek csatlakoztatva, a vásárolt készülék első ízben történő telepítését követően.
- Ha a készülék újra lett telepítve, hogy új helyre, vagy új lakásba szállítsák.
- Ha a vásárló instrukciókat kér egy másik cég készülék használatával kapcsolatban.
- Ha a vásárló instrukciókat kér a hálózat, illetve egy másik cég programjának használatával kapcsolatban.
- Ha a vásárló szoftveres telepítést és beüzemelést kér a készülékhez.
- Ha a szakember megtisztítja/eltávolítja a port vagy az idegen anyagokat a készülék belsejéből.
- Ha a vásárló további telepítést kér, a készülék otthonról történő vagy online vásárlása esetén.

Ha a készülék hibáját a vásárló mulasztása okozta

Ha a készülék hibáját a vásárló nem megfelelő kezelése vagy hibás javítása okozta.

Ha a készülék hibáját az alábbiak okozták:

- Külső behatás vagy leejtés.
- A Samsung által nem megadott kiegészítők vagy külön kapható termékek használata.
- Olyan személy általi javítás, aki nem a Samsung Electronics Co., Ltd. kiszervezett szervízcég vagy partner szakembere.
- A készülék vásárló általi átalakítása vagy javítása.
- Nem megfelelő feszültség, illetve nem engedélyezett villamos csatlakozók melletti használat.
- A Felhasználói Kézikönyv "óvintézkedéseinek" figyelmen kívül hagyása.

Egyebek

- Ha a készülék természeti katasztrófa miatt hibásodik meg. (villámlás, tűz, földrengés, árvízvár stb.)
- Ha az elhasználódó alkatrészek elhasználódtak. (Akkumulátor, patron, fénycsövek, fej, oszcillátor, lámpa, szűrő, szalag stb.)

— Ha a vásárló szervízt kér olyan esetben, amikor a termék nem hibás, akkor szervízdíj számítható fel. Ezért kérjük, először olvassa el a Felhasználói Kézikönyvet.

FreeSync (AMD videokártyához)

A **FreeSync** technológia egy olyan megoldás, amely megszünteti a képszétválást, a szokásos késlekedés és fáziskésés nélkül. Ez a funkció megszünteti a képszétválást és a késést játékok használata során. Növelheti a játék élményét.

A monitoron megjelenített **FreeSync** menüelemek eltérhetnek, a monitor modelljétől és az AMD videokártyával való kompatibilitástól függően

- **Ki:** Kikapcsolja a **FreeSync** funkciót.
- **Be:** Bekapcsolja az AMD videokártya **FreeSync** funkcióját. Egyes játékok játszása során időnként felvillanásokat észlelhet

Alkalmazza az optimális felbontást, amikor a **FreeSync** opciót használja.

A frissítési gyakoriság beállítási módszerhez lásd a Kérdések és válaszok → Hogyan módosítható a frekvencia? részt.

- A **FreeSync** funkció csak a **HDMI** vagy a **DisplayPort** módban van engedélyezve. A **FreeSync** funkció használatakor használja a monitor gyártója által biztosított HDMI/DP kábelt.
- Ha a **FreeSync** funkció használatban van, és a számítógép képernyőjén megjelenő szöveg elmosódottnak vagy sérültnek tűnik, úgy oldhatja meg a problémát, hogy a PC képernyőjének felbontását az ajánlott felbontásra módosítja.

Ha a **FreeSync** funkciót használja egy játék játszása során, akkor az alábbi jelenségek merülhetnek fel:

- A képernyő a videokártya típusától, a játékopeciók beállításaitól, illetve a lejátszott videótól függően villoghat. Próbálja meg az alábbi műveleteket: csökkentse a játék beállítási értékeit, módosítsa a pillanatnyi **FreeSync** módot **Ki** értékre, vagy látogasson el az AMD weboldalára, hogy ellenőrizhesse az Ön videokártyája illesztőprogramjának verzióját, és frissíthesse azt a legújabb verzióra.
- A **FreeSync** funkció használata során előfordulhat, hogy a képernyő villog, a videokártya kimeneti frekvenciájának változásai következtében.
- A válaszarány változhat a játék során, a felbontástól függően. A nagyobb felbontás általában csökkenti a válaszidőt.
- A monitor hangminősége csökkenhet.

- Ha a funkció használata során problémákat észlel, akkor vegye fel a kapcsolatot a Samsung Szervizközponttal.
- Ha a képernyő felbontási beállításait módosítja, mialatt a funkció **Be** állásban van, akkor a képernyő átmenetileg elsötétülhet, a videokártyától függően. Állítsa a **FreeSync** opciót **Ki** állásba, és módosítsa a felbontást.
- A funkció nem érhető el AMD videokártyával nem rendelkező eszközök (pl. AV eszközök) esetén. Ha a funkció alkalmazva van, akkor a képernyő lehet, hogy nem fog megfelelően működni.

A Videokártyák listában levő modellek támogatják a FreeSync funkciót

A **FreeSync** csak bizonyos AMD videokártya modellekkel használható. Lásd az alábbi listát a támogatott videokártyákhoz:

Győződjön meg arról, hogy az AMD legfrissebb hivatalos videokártya illesztőprogramjai vannak telepítve, amelyek támogatják a **FreeSync** funkciót.

- A **FreeSync** funkciót támogató további AMD videokártya modellekért látogasson el a hivatalos AMD weboldalra.
- Ha más gyártótól származó videokártyát használ, akkor a **FreeSync** opciót állítsa **Ki** állásba.
- A **FreeSync** funkció HDMI kábelen keresztül történő alkalmazása során előfordulhat, hogy a funkció nem működik, az egyes AMD videokártyák korlátozásai miatt.

- Radeon™ RX Vega sorozat
- Radeon™ RX 500 sorozat
- Radeon™ RX 400 sorozat
- Radeon™ R9/R7 300 sorozat (kivéve R9 370/ X, R7 370/X, R7 265)
- Radeon™ Pro Duo (2016. évi kiadás)
- Radeon™ R9 Nano sorozat
- Radeon™ R9 Fury sorozat
- Radeon™ R9/R7 200 sorozat (kivéve R9 270/X, R9 280/X)